

УДК 902/904

<https://doi.org/10.24852/2587-6112.2023.3.282.292>

## КОЖЕВЕННО-ПОШИВОЧНЫЕ МАСТЕРСКИЕ НА ТЕРРИТОРИИ ТОРГОВО-РЕМЕСЛЕННОГО РАЙОНА СРЕДНЕВЕКОВОГО БОЛГАРА<sup>1</sup>

© 2023 г. Д.Ю. Бадеев, Р.Р. Валиев

Статья посвящена обобщению и анализу материалов, связанных с обработкой сырья и изготовлением изделий из кож, которые происходят с территории Болгарского городища. Планиграфия распределения отходов производства (обрезки кожи) и специализированных инструментов (шилья, раскройные ножи и др.), которые были выявлены на площадке торгово-ремесленного района Болгара в ходе археологических исследований, позволяют выделить как минимум два участка с рядом усадеб, где располагались коженно-пошивочные мастерские. Первый из них исследован в раскопах 18 и СХСII, второй – в раскопе CLXXIX. Датировка данных комплексов возможна в рамках раннего золотоордынского периода – вторая половина XIII – начало XIV в. В иных случаях на раскопах зафиксированы либо отдельные обрезки кожи, либо единичные находки инструментов мастеров по работе с кожей.

**Ключевые слова:** археология, Средняя Волга, Золотая Орда, ремесло, обувь, седло.

## LEATHER AND SEWING WORKSHOPS ON THE TRADE AND CRAFT DISTRICT OF MEDIEVAL BOLGAR<sup>2</sup>

D.Yu. Badeev, R.R. Valiev

The authors consider results of generalization and analysis of materials related to the treatment of raw materials and manufacturing of leatherware, originating from the territory of the Bolgar fortified settlement. Spatial analysis of the industrial waste allocation (leather scraps) and specialized tools (awls, cutting knives), which were identified at the site of the trade and craft district of Bolgar during archaeological studies, allows the authors to identify at least two zones with a number of estates where leather and sewing workshops were located. The first of them was studied in the excavations 18 and СХСII, the second one – in the excavation CLXXIX. These complexes can be dated within the framework of the early Golden Horde period – the second half of the XIII – beginning of the XIV century. In other cases, either solitary leather scraps, or single findings of tools of masters working with leather were revealed in the excavations.

**Keywords:** archaeology, Middle Volga, Golden Horde, craft, shoes, saddle.

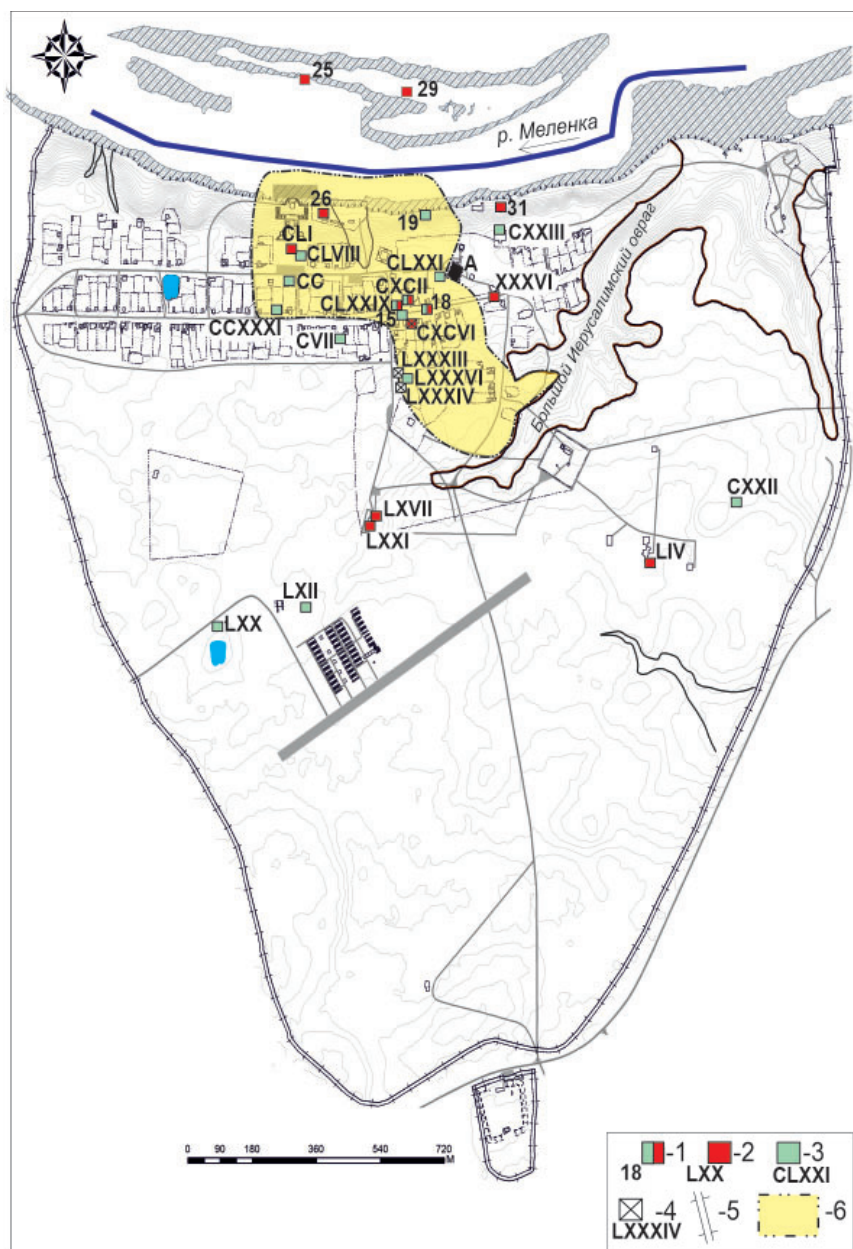
Коженное производство, изготовление различных изделий из кож являлось одной из ведущих специализаций ремесленников в болгарских городских центрах как домонгольского, так и золотоордынского периодов. До недавнего времени на территории Болгарского городища исследователи выделяли как минимум пять участков, на которых могли располагаться коженно-пошивочные мастерские: в подгорной и заречных частях (раскопы 19, 25, 29, 31), на верхней площадке (раскоп 18), а также в юго-западном районе (раскопы LXVII, LXX) (Хлебникова, 1988, с. 250–251). Раскоп-

ки последних десятилетий XX – начала XXI в. значительно расширили топографию расположения участков, где присутствуют признаки наличия коженно-пошивочных мастерских.

Максимальное количество кожаных обрезков и готовых изделий (более 800 экз.) на территории Болгарского городища происходило с площадки раскопа 18 (1949 г.), при этом обрезки кожи присутствовали, по мнению авторов раскопок, как в домонгольских слоях (XI–XII в.), так в слоях и объектах золотоордынского времени, достигая своего пика в комплексах, отнесенных концу XIII – началу

<sup>1</sup> Исследование выполнено в рамках госзадания Института археологии РАН «Города в культурном пространстве Северной Евразии в средневековье».

<sup>2</sup> The research was carried out within the framework of the state task of the Institute of Archaeology RAS "Cities in the cultural space of Northern Eurasia in the Middle Ages".



**Рис. 1.** План Болгарского городища с указанием раскопов, где были выявлены признаки кожевенно-пошивочных мастерских: 1 – раскопы с наличием фрагментов изделий из кожи и ремесленного инвентаря; 2 – раскопы с наличием фрагментов изделий из кожи; 3 – раскопы с наличием ремесленного инвентаря; 4 – раскопы с находками характерными для первичной обработки кож; 5 – линия укреплений середины XIV в; 6 – территория торгово-ремесленного района Болгара середины XIV в.; А – Соборная мечеть).

**Fig. 1.** Plan of the Bolgar fortified settlement with a pointing to the excavations, where indications of leather and sewing workshops were distinguished: 1 – excavations with the presence of leatherware fragments and handicraft tools; 2 – excavations with the presence of leatherware fragments; 3 – excavations with the presence of handicraft tools; 4 – excavations with finds typical for the primary treatment of leather; 5 – fortified line of the middle of the XIV century; 6 – territory of the trade and craft district of Bolgar in the middle of the XIV century; A – Cathedral Mosque.

XIV в. (Хлебникова, 1988, с. 247, 248). Расположение данного раскопа можно соотнести с участком торгово-ремесленного района, локализованного к западу, юго-западу от Соборной мечети (рис. 1). Район в значительной степени был сформирован в рамках пространства ремесленного участка предмонгольско-

го периода, который располагался между внутренней и внешней линиями укреплений. Границы торгово-ремесленного района определяются по характеру планировки (плотная усадебная застройка), организации производства: мастерская в рамках сравнительно небольшой по размеру городской усадьбы, а

также с учетом окружающего рельефа, расположения городских некрополей второй половины XIII – XIV вв. (Бадеев, 2022, с. 169).

Важно отметить, что удовлетворительная сохранность органики, представленной на раскопе 18 обрезками кожи и изделий из нее в сухом слое, в значительной степени была возможна благодаря соседству с меднолитейным производством, которое в раскопе было представлено большим количеством медных шлаков. Окислы меди выступили в качестве консервантов кожи. Закономерно и то, что количественные пики медных шлаков и обрезков кожи совпадают в рамках одного пласта (Хованская, 1951, рис. 52).

Как показали исследования данной коллекции обрезков и частей готовых изделий, произведенные реставратором ГИМ А.Д. Чиварзиным, в качестве сырья использовались шкуры крупного рогатого скота, а сама мастерская могла специализироваться на производстве и ремонте обуви, изготовлении поясов и сбруи. Важно отметить, что здесь была зафиксирована вся производственная цепочка. Кроме отходов, подготовленного сырья (кусок кожи 40×30 см)<sup>1</sup> и собственно изделий в раскопе присутствовал и характерный для кожевенно-пошивочных мастерских ремесленный инвентарь: «раскроечный нож, медная игла, железное шило четырехгранной формы, обломки точильного камня» (Хованская, 1951, с. 123, 124). Все эти находки были выявлены вблизи или непосредственно при расчистке сгоревшей деревянной постройки (№ 4 по Отчету). Постройка была представлена обугленными плахами, скоплением углей и сильно обугленным зерном и частично сохранившимися «балками настила пола», подполья она не имела. Зафиксированные размеры объекта составили 2×3 м, ориентирован он был по оси северо-восток – юго-запад. Авторами раскопок постройка была интерпретирована как жилище и мастерская «ремесленника-кожевника» и датирована началом XIV в. (Смирнов, 1949, с. 97).

Другие участки, которые были отнесены к возможным местам расположения кожевенно-пошивочных мастерских, дают менее яркий и однозначный материал. Так, в раскопах 25, 26, 29, 31, XXXVI, LIV, LXVII, LXXI, XCV, CVIII, CXXX (рис. 1) были представлены исключительно фрагменты и обрезки кожаных изделий, что не позволяет рассматривать их в

качестве участков расположения кожевенно-пошивочных мастерских, куда логичнее будет определить их в качестве мест сброса ремесленных отходов. Например, на раскопах в подгорной и заречной частях города (раскопы 29, 31) скопления обрезков кожи (622 куски) происходили не только из слоя остатков домов, но и присутствовали в заполнении колодцев, связанных с постройками общественных бань (Хлебникова, 1988, с. 248). Схожая ситуация, но с меньшим количеством находок фрагментов кожаной обуви была зафиксирована и при исследовании колодцев еще двух бань – бани № 2 (раскоп 26) и Белой палаты (раскопы LXVII, LXXI).

В ряде случаев (раскопы 15, 19, LXII, LXX, CVII, CLVIII, CLXXI, CXXII, CXXIII, CC, CCXXXI) напротив, при полном отсутствии отходов, заготовок или самих изделий из кожи сделаны отдельные находки, которые можно отнести к инструментарию ремесленника, занимающегося изготовлением или починкой изделий из кожи (рис. 1). Учитывая тот факт, что сухой слой верхней площадки Болгарского городища не способствует сохранению органики, будет неправильным исключать возможность существования кожевенно-пошивочных мастерских на данных участках средневекового Болгара, но определить характер производимых здесь работ не представляется возможным. Благодаря исследованиям последних лет топография специализированных инструментов, относящихся к инвентарю мастеров по изготовлению изделий из кожи, значительно расширилась. Среди данных инструментов прежде всего следует выделить находки ножей для раскроя кожи, от лезвия которых перпендикулярно отходит нерабочая часть, или «тело», переходящее в рукоять. Данные ножи имеют лезвия трех вариантов, различающиеся по форме рабочей части: сегментовидная или дуговидная с оттянутыми концами (рис. 2: 1), секировидная (рис. 2: 2–4) и закругленная (рис. 2: 5–9). Нерабочая часть, или «тело», отходящее от лезвия длиной 4,5–5,3 см, в разрезе прямоугольной формы, имеет «горбатую» спинку, выше которой располагается ярко выраженный двусторонний уступ, переходящий в черенок прямоугольного сечения длиной 1,3–5 см, на него насаживалась рукоять. Такая конструкция лезвия и рукояти ножа позволяет мастеру раскраивать детали в несколько слоев кожи,



**Рис. 2.** Ножи для раскроя кожи: 1 – раскоп СХСII; 2 – раскоп СС; 3 – подъемный материал; 4 – раскоп CLXXI; 5, 10, 11 – раскоп CLXXIX; 6 – раскоп CLVIII; 7 – раскоп ССXXXI; 8 – раскоп CVII; 9 – раскоп СХХIII; все – железо.

**Fig. 2.** Leatherwork cutting knives: 1 – excavation СХСII; 2 – excavation СС; 3 – surface finds; 4 – excavation CLXXI; 5, 10, 11 – excavation CLXXIX; 6 – excavation CLVIII; 7 – excavation ССXXXI; 8 – excavation CVII; 9 – excavation СХХIII; all – iron.

Аналогичные ножи были широко распространены в золотоордынских городах. Они известны с Водянского городища (Егоров, Федоров-Давыдов, 1976, с. 139, табл. II: 11; VI: 7) и Азака (Бочаров, Масловский, 2015, с. 9, рис. 1: А–Е). В Азаке они имеют широкую топографию распространения, и в некоторых случаях найдены совместно с отходами косторезного производства, по мнению исследователей, указывающими на производство седел. При этом в Азаке и крымских городах другие типы ножей практически не представлены (Бочаров, Масловский, 2015, с. 9). Подобные ножи широко использовались в древнем мире с эпохи бронзы и Античности. В Западной Европе они применялись

срезать края кожи, а также подрезать и стачивать (уменьшать) толщину кожного листа. На Болгарском городище известно девять экземпляров подобных ножей: один экземпляр происходит со сборов подъемного материала без указания конкретного места, один обнаружен при раскопках «ханского дворца» (раскоп СХХIII), остальные (7 экз.) концентрируются к юго-западу и западу от центрального архитектурного комплекса (раскопы CVII, CLVIII, CLXXI, CLXXIX, СХСII, СС, ССXXXI) – в границах торгово-ремесленного района или в непосредственной близости. Важно отметить, что на территории Болгарского городища ножи подобных форм не встречаются в комплексах, датированных временем ранее XIV в.

**Рис. 3.** Шилья сапожные: 1–8 – односторонние черешковые с округлым сечением рабочей части; 9–14 – двусторонние ромбовидного и округлого сечений; 3, 6, 8, 14 – раскоп CLXXIX, 1, 2, 4, 5, 7, 9, 10–13 – раскоп СХСII; 1–7, 9–14 – железо, 8 – железо и кость.

**Fig. 3.** Cobbler's awls: 1–8 – one-sided tanged with a round section of the working part; 9–14 – double-sided diamond-shaped and round sections; 3, 6, 8, 14 – excavation CLXXIX; 1, 2, 4, 5, 7, 9, 10–13 – excavation СХСII; 1–7, 9–14 – iron; 8 – iron and bone.



до начала XX в. (Поварнин, 1902, с. 94, рис. 23: и, х; Трубникова, 1947), а на территории России повторно получили распространение в XVIII в. под влиянием западноевропейского кожевенного производства (Зыбин и др., 1982, с. 11; Осипов, 2006, с. 63).

Прочие находки инструментов, которые могли относиться к кожевенно-пошивочным мастерским, с территории Болгарского городища были представлены еще одним типом ножей для раскроя с клинком по всей ширине, опущенным ниже оси лезвия и плавно закругляющимся (Савченкова, 1996, с. 28–30, рис. 10: 3). Кроме того, с инструментарием ремесленников было связано несколько типов железных шильев: двухсторонние ромбовидного и округлого сечений, односторонние черешковые с округлым сечением рабочей части (рис. 3). Для сшивания деталей обуви и других изделий применялись различного размера иглы железные, медные и костяные (рис. 4: 1–8).

В качестве вспомогательных предметов для сшивания использовались наперстки медного сплава усечено-конической формы (рис. 4: 10–12). Для плетеных изделий из кожи, например лаптей, находки которых широко известны с территории средневековых русских городских центров, в том числе Свяжска (Абдуллин и др., 2014, с. 286), могли применяться и кочедыки, изготовленные из костей животных, рыб, а также из железа (рис. 5). Они также встречаются среди археологических материалов с территории Болгарского городища в слоях как домонгольского времени, так и золотоордынского периода. Учитывая тот факт, что использование плетеной обуви не было присуще болгарской обувной традиции (или нам о ней пока ничего не известно), данный тип инструмента мог использоваться для изготовления кнутов, плетей, а также плетения бытовых предметов из лыка: корзин, лукошек, коробов, что подтверждается находками готовых изделий, в том числе с домонгольских болгарских селищ (Руденко, 2022, с. 266).

Весь представленный спектр рабочего инструмента был выявлен в ходе исследований последних лет в рамках раскопок CLXXIX, СХСII, которыми исследованы остатки монументального здания городского базара середины XIV в, а также определены границы и размеры нескольких усадеб второй



**Рис. 4.** Инструменты ремесленника: иглы, наперстки, шарнирные ножницы: 1–9 – иглы; 10–12 – наперстки; 13 – ножницы; 1–7, 9, 13 – железо; 8 – кость; 10–12 – медный сплав; 1, 5 – раскоп CLXXIX, 2–4, 6, 7, 9–13 – раскоп СХСII).

**Fig. 4.** Craftsman's tools: needles, thimbles, shears: 1–9 – needles; 10–12 – thimbles; 13 – shears; 1–7, 9, 13 – iron; 8 – bone; 10–12 – copper alloy; 1, 5 – excavation CLXXIX; 2–4, 6, 7, 9–13 – excavation СХСII).

половины XIII–XIV вв., на которых были локализованы косторезное, меднолитейное, ювелирное производства, мастерские по обработке стекла и янтаря (Бадеев, 2021). Данные раскопы располагались в 20–40 метрах к западу, северо-западу от упомянутого выше раскопа 18. Характерный ремесленный инструментарий, а также фрагменты изделий и заготовок из кожи позволяют рассматривать на их территории и существование кожевенно-пошивочных мастерских. Так, с площадки раскопа СХСII происходили находки 26 шильев различных типов, преобладающими являлись предметы ромбовидного сечения (16 экз.). В заполнении погребца конца XIV – начала XV в. был выявлен нож для раскроя кожи со следами деревянной рукояти (рис. 2: 1). Заслуживает внимание и большое количество железных игл, в том числе целый набор (более 90 шт.), который был найден единым массивом и, вероятно, был завернут в ткань, о

**Рис. 5.** Кочедыки: 1–5 – кости животных; 6–7 – рог; 8–10 – кости рыб; 11–13 – железо; 2, 3, 7, 9, 13 – раскоп CLXXIX; 1, 4–6, 8, 10–12 – раскоп СХСII.

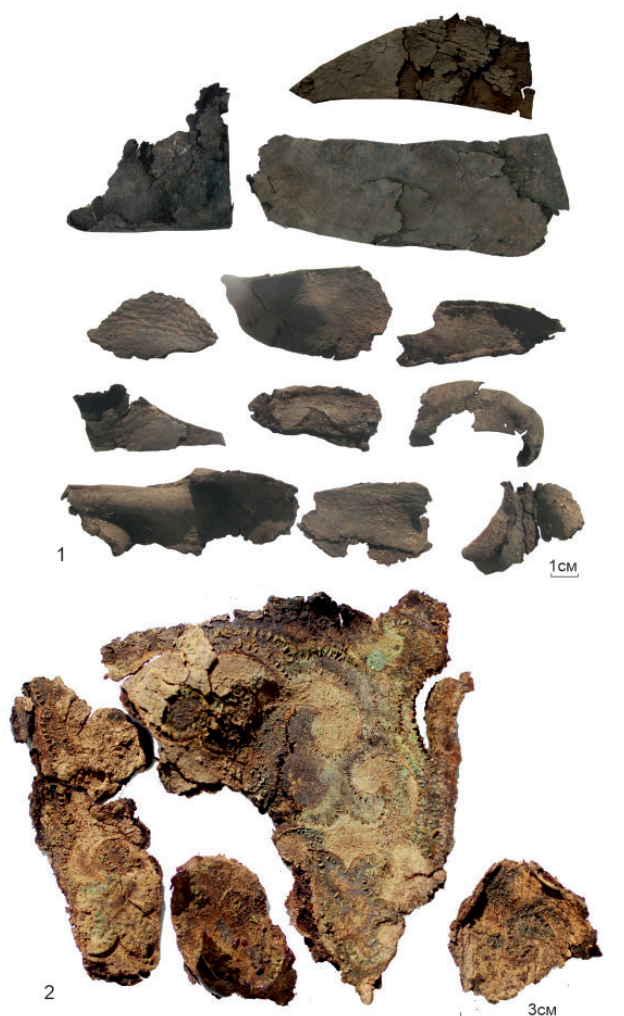
**Fig. 5.** Kochedyks (tools for making bast shoes): 1–5 – bone; 6–7 – horn; 8–10 – fish bone; 11–13 – iron; 2, 3, 7, 9, 13 – excavation CLXXIX; 1, 4–6, 8, 10–12 – excavation СХСII.

чем свидетельствуют ее отпечатки на окислах находки (рис. 4: 9). Происходит находка набора игл из слоя начала XIV в. Прочий инвентарь ремесленника представлен шарнирными ножницами – 5 экз. – (рис. 4: 13) и наперстками – 4 экз. (рис. 4: 10–12). Имеются с площадки раскопа СХСII и находки обрезков, фрагментов кожаных изделий (13 экз.), все они происходили из прослоек IV раннего золотоордынского слоя в рамках участков 2015, 2017 г. (рис. 6: 1). Среди этих находок выделяется фрагмент богато расшитой детали обуви, скорее всего головки сапога (раскоп СХСII–2015 г. № 938 по описи). На фрагменте размерами 7×7,5 см отчетливо фиксируется сочетание двух цветов: на основу (толщина 2 мм) коричневого (в настоящий момент) цвета металлической нитью или проволокой, изготовленной из медного сплава, пришта аппликация зеленого цвета толщиной до 0,5 мм. Узор оформлен в виде тюльпанов и отходящих от них растительных побегов (рис. 6: 2). Подобный орнамент, выполненный в аналогичной технике, встречается на различных изделиях, в том числе с Болгарского городища известна еще одна находка фрагмента обуви с накладным орнаментом «в виде вьющегося побега с пятилистниками», «вышитым по краю медной нитью» (Баранов и др., 2016, с. 247, рис. 22.7.7), имеется он и на кошельке из ткани с вышивкой шелковыми нитями, хранящейся в Государственном Эрмитаже, и является характерным узором волжских болгар золотоордынского периода (Валева, 2003, с. 66). Происходила находка из нижней части заполнения подвала (яма 68) размерами 5×5 м, датированного в рамках раннего золотоордынского периода (конец XIII – начало XIV вв.). Находки, связанные с кожевенно-пошивочными мастерскими, происходили из всех слоев и комплексов, относящихся к золотоордынскому периоду. К сожалению, локализовать мастерскую до размеров конкретной усадьбы пока не представляется возможным, во многом это связано с плохой сохранностью органики и сильной переотложенностью



материалов ввиду активной хозяйственной деятельности на данном участке средневекового города.

Следы еще одной мастерской фиксируются и в юго-западной части раскопа CLXXIX. Так, в прослойках и заполнении заглубленных объектов второй половины XIII – начала XIV в., а также в переотложенном состоянии было выявлено 10 железных шильев, большинство составляли черешковые – 7 экз., шилья ромбовидного сечения были представлены 3 экз., раскройные ножи двух типов – 4 экз., один из них сохранил наборную рукоять из дерева и кости (рис. 2: 10), а также присутствовало 3 экз. шарнирных ножниц и 1 наперсток. Отмечены здесь и фрагменты кожаной обуви (около 10 экз.), которые могли быть использованы в качестве вторичного сырья для ремонта других изделий. Максимальное скопление – 6 фрагментов – происходило из прослойки нижней части золотоордынского



**Рис. 6.** Фрагменты изделий из кожи с раскопа СХСІ.  
**Fig. 6.** Fragments of leatherware from the CXCI excavation.

слоя (раскоп CLXXIX, участок «С», квадрат 184), среди них: 1) верхняя часть голенища сапога с тачным швом (размеры 17×11,2 см, толщина 0,8 мм), кожа хорошо продублена, не имеет расслоений; 2) обрезок изделия со следами тачного и выворотного швов (размеры 7,8×5,4 см, толщина 1,8 мм), кожа хорошо продублена, не имеет расслоений; 3) обрезок изделия со следами тачного шва (11,8×4,8 см, толщина 1–1,3 мм), кожа расслаивается; 4) фрагмент изделия, возможно флика внутреннего каблука, со следами сквозного и переметного швов (7,7×3,6 см, толщина 1,4 мм); 5) фрагмент подошвы со сквозным швом (5×1,8 см, толщина 1 мм); 6) обрезок изделия со следами тачного шва (5×5 см, толщина 1,7 мм). Все определяемые фрагменты относились к коже крупного рогатого скота. Хорошую сохранность имела нижняя часть обуви (сапога?), которая происходила с участка



**Рис. 7.** Нижняя часть обуви (сапога).  
**Fig. 7.** The lower part of the shoes (boots).

«С» раскопа CLXXIX из просадки прослоек раннего золотоордынского слоя в зерновую яму домонгольского периода (рис. 7). Как и в случае с раскопом 18, сохранность кожи во многом была определена тем, что горизонт существования кожевенно-пошивочной мастерской был перекрыт значительным количеством медного шлака, который происходил из меднолитейной мастерской, функционировавшей на данных усадьбах в начале XIV в. (Бадеев, Коваль, 2018, с. 277).

Нельзя исключать того, что кожевенно-пошивочная мастерская в этой части городища в том или ином виде продолжала существовать вплоть до 60-х годов XIV столетия и функционировала на одной из усадеб совместно с косторезным производством. Наличие мастеров этих двух специальностей было просто необходимо для изготовления таких сложных предметов, как седла. О существовании подобной мастерской свидетельствует находка трех костяных седельных кантов (накладок), «сломавшихся во время изготовления», а также четырех готовых изделий, «которые, исходя из степени их сохранности, так и не были использованы» (Яворская, Бадеев, 2019, с. 219, рис. 5).

Подтверждением сотрудничества мастеров, связанных с обработкой кожи и кости может выступить и еще один факт. Так, если участки, на которых располагались мастерские по обработке шкур и выделке кож в Болгаре, пока не обнаружены, то место, где мог осуществ-

вляться специализированный забой домашнего рогатого скота с последующим снятием шкур и отбором поделочной кости для нужд косторезных мастерских, было связано с юго-западной периферией торгово-ремесленного района. Об этом свидетельствует анатомический набор скелетных остатков животных, происходивший из раскопов в данной части городища. Так, на раскопе СХСХVI, практически примыкавшем с юга к раскопу 18, обнаруживается не просто высокая плотность наполнения костными остатками культурного слоя раннеордынского горизонта (вторая половина XIII – начало XIV вв.), но и специальный отбор лишь конкретной анатомической части – бараньей лопатки. В первую очередь это «скопление от первичного забоя скота» можно отнести к косторезным мастерским, располагавшимся в торгово-ремесленном районе золотоордынского Болгара, однако, как показывают схожие скопления, только с завышенными показателями в анатомическом наборе мелкого рогатого скота остатков голов (черепов и нижних челюстей) и метаподий из Азака и Маджара, их можно соотнести и с еще одним производством изделий из животного сырья – первичной обработкой шкур и кож (Яворская, 2019, с. 562–564). Логичным будет предположить, что место, где производился первичный забой скота в Болгаре, являлось площадкой для заготовок не только для нужд косторезов, но и для тех, кто занимался отбором и первичной заготовкой шкур и кож для их дальнейшей обработки или продажи. С этого же СХСХVI раскопа происходило около трех десятков фрагментов «археологической кожи» (Ситдииков, 2016; 2016а). Они были представлены девятью первичными обрезками от раскроя кожного листа, девятью обрезками раскроя деталей от изношенных изделий и девятью фрагментами изделий. Если первичные обрезки выделяются отсутствием следов от шва и не имеют потертостей, то вторая категория находок, наоборот, определяется наличием пошивочных швов, некоторой степенью изношенности и ровным краем от повторного раскроя, среди них имеется обренок от задней половины голенища сапога с характерными следами от швов кармана задника. В третью категорию находок выделены изделия со следами от швов и неровны-

ми краями от разрыва изделий. Вследствие плохой сохранности и фрагментарности находок детальное описание представляется сложным.

Можно предполагать, что площадка «первичного забоя скота» и связанные с этим процессы и мастерские по обработке шкур на протяжении первой половины XIV в., вслед за ростом территории города, постепенно смещались к югу, в сторону верховьев Большого Иерусалимского оврага, вдоль по намеченной здесь магистральной улице, которая вела к южной периферии города (Бадеев, 2017, с. 31, рис. 1). О таком «движении» подобных «площадок» и связанных с ними ремесел по выделке и первичной обработке шкур и кож животных можно судить по всё тем же «ремесленным скоплениям» бараньих лопаток в раскопах LXXXIII и LXXXIV, расположенных в 120–200 метрах к югу (Аксенова и др., 1983, с. 15), а также по находке обломка конской метаподии, на плантарную сторону диафиза которого были нанесены частые глубокие пересекающиеся бороздки в виде сетки (раскоп LXII, 1979 г., исследователь М.Д. Полубояринова). Поверхность кости со стороны бороздок «залощена». Данный предмет И.А. Закирова интерпретировала как орудие для тиснения кожи, как считалось ранее (Закирова, 1988, с. 223, рис. 98: 10). Однако здесь более уместно предположение В.Е. Флеровой, которая в аналогичных предметах с территории Саркела видела изделия для разминания кожи (Флерова, 2001, с. 86, 87).

Таким образом, наибольшее количество участков с признаками наличия кожевенно-пошивочных мастерских относится к торгово-ремесленному району золотоордынского Болгара. Можно утверждать, что среди этих мастерских присутствовали как производства по пошиву обуви, так и производства, работа которых требовала более сложной организации труда, где трудились не только специалисты по работе с кожей, но и мастера-косторезы. К подобным производствам могла относиться мастерская по производству седел, признаки функционирования которой были зафиксированы на раскопе CLXXIX. Датировка данной мастерской возможна в широких рамках позднего золотоордынского слоя.



**Примечания:**

<sup>1</sup> Данные размеры куска кожи фигурируют в ряде публикаций, однако в соответствующем Отчете размеры обозначены как 20×30 см (Смирнов, 1949, с. 97).

**ЛИТЕРАТУРА**

*Абдуллин Х.М., Визгалова М.Ю., Ситдииков А.Г., Старков А.С., Федотова Ю.В., Храмченкова Р.Х.* Лапти как археологический материал: происхождение, классификация, реставрация (на примере находок Свияжска и Казани) // Поволжская археология. 2014. № 3 (9). С. 277–290.

*Аксенова Н.Д., Полубояринова М.Д., Хлебникова Т.А., Шарифуллин Р.Ф.* Отчет об археологических исследованиях Болгарского городища в 1982 году. Т. III. Болгары, Казань, Москва, 1983 // Архив ИА РАН, Р-1, № 9809.

*Бадеев Д.Ю.* Динамика изменений социальной топографии города Болгара второй половины XIII – начала XV в. // Евразийская степная цивилизация: человек и историко-культурная среда. материалы V международного конгресса археологии евразийских степей (г. Туркестан, 11–14 октября 2022 г.). Т. 4 / Отв. ред. Б.А. Байтанаев, А.Г. Ситдииков, Д.А. Воякин. Алматы; Туркестан: Институт археологии им. А.Х. Маргулана, 2022. С. 165–174.

*Бадеев Д.Ю.* Ремесленная специализация усадеб в центральной части золотоордынского Болгара // Археология Евразийских степей. 2021. № 6. С. 8–19.

*Бадеев Д.Ю.* Улицы средневекового Болгара // Поволжская археология. 2017. № 4 (22). С. 24–35.

*Бадеев Д.Ю., Коваль В.Ю.* Исследования ремесленно-торгового района средневекового Болгара // Поволжская археология. 2018. № 2 (24). С. 270–289.

*Баранов В.С., Бугров Д.Г., Ситдииков А.Г.* Музей Болгарской цивилизации. Т.2. История тюрко-болгарской цивилизации. Казань: Главдизайн, 2016. 254 с.

*Бочаров С.Г., Масловский А.Н.* Письменные источники об итальянской торговле коже в Северном Причерноморье и данные археологии // Ученые записки Казанского университета. Серия Гуманитарные науки. 2015. Т. 157. Кн. 3. С. 7–11.

*Валеева Д.К.* Искусство волжских болгар периода Золотой Орды (XIII – XV вв.). Казань: Фикер, 2003. 239 с.

*Егоров В.Л., Федоров-Давыдов Г.А.* Исследование мечети на Водянском городище // Средневековые памятники Поволжья / Отв. ред. А.П. Смирнов, Г.А. Федоров-Давыдов. М.: Наука, 1976. С. 108–167.

*Закирова И.А.* Косторезное дело Болгара // Город Болгар: Очерки ремесленной деятельности / Отв. ред. Г.А. Федоров-Давыдов. М.: Наука, 1988. С. 218–241.

*Зыбин Ю.П., Ключникова В.М., Кочеткова Т.С., Фукин В.А.* Конструирование изделий из кожи: учебник для студентов вузов, обучающихся по специальностям "Конструирование изделий из кожи", "Технология изделий из кожи". М.: Легкая и пищевая промышленность, 1982. 264 с.

*Осипов Д.О.* Обувь Московской земли XII–XVIII вв. / Материалы охранных археологических исследований. Т. 7. М.: ИА РАН, 2006. 202 с.

*Поварнин Г.Г.* Очерки мелкого кожевенного производства в России. Ч. 1. История и техника производства. Спб.: Типография В.Ф. Киршбаума, 1912. 329 с.

*Руденко К.А.* О ремесленном производстве на болгарских селищах IX – начала XIII в. // Археология Евразийских степей. 2022. № 5. С. 254–270.

*Савченкова Л.Л.* Черный металл Болгара. Типология // Город Болгар: ремесло металлургов, кузнецов, литейщиков / Отв. ред. Г.А. Федоров-Давыдов. Казань: ИЯЛИ, 1996. С. 5–88.

*Ситдииков А.Г.* Отчет об археологических раскопках на Болгарском городище (раскоп СХСVI) в 2015 г. Том IV. Иллюстрированная опись индивидуальных находок (№№ 1-1199). Казань, 2016 // НФ МА РТ ИА АН РТ. Ф.4. Оп.1. Д.436.

*Ситдииков А.Г.* Отчет об археологических раскопках на Болгарском городище (раскоп СХСVI) в 2015 г. Том V. Иллюстрированная опись индивидуальных находок (№№ 1200-2200). Казань, 2016а // НФ МА РТ ИА АН РТ. Ф.4. Оп.1. Д.437.

*Смирнов А.П.* Отчет Болгарской археологической экспедиции ИИМК, ГИМ, Музея ТАССР. 1949 г. // Архив ИА РАН. Ф-1. Р-1. № 335.

*Трубникова Н.В.* К вопросу о назначении «кобанских сечек» // КСИИМК. Вып. XVIII / Отв. ред. А.Д. Удальцов. М.; Л.: АН СССР, 1947. С. 49–53.

Хлебникова Т.А. Кожевенное дело // Город Болгар: Очерки ремесленной деятельности / Отв. ред. Г.А. Федоров-Давыдов. М.: Наука, 1988. С. 242–252.

Хованская О.С. Новые данные о городе Болгаре // КСИИМК. Вып. XXXVIII / Отв. ред. А.Д. Удальцов. М.; Л.: АН СССР, 1951. С. 120–127.

Флёрова В.Е. Резная кость Юго-востока Европы IX–XII веков: искусство и ремесло. По материалам Саркела-Белой Вежи из коллекции Государственного Эрмитажа. СПб.: Алетейя, 2001. 352 с.

Яворская Л.В., Бадеев Д.Ю. Косторезные мастерские в торгово-ремесленном районе средневекового Болгара: критерии выявления // Поволжская археология. 2019. № 4 (30). С. 210–225.

Яворская Л.В. Скопления костей животных в городах Золотой Орды: основные находки, видовой состав, анатомический набор // Генуэзская Газария и Золотая Орда. Т. 2 / Ред. С.Г. Бочаров, А.Г. Ситдигов. Кишинёв, Казань: Stratum Plus, 2019. С. 553–567.

### Информация об авторах:

**Бадеев Денис Юрьевич**, кандидат исторических наук, научный сотрудник, Институт археологии РАН (г. Москва, Россия); denisbadeev@mail.ru

**Валиев Ренат Рафаилович**, кандидат исторических наук, старший научный сотрудник, Институт археологии им. А.Х. Халикова АН РТ (г. Казань, Россия); vrr80@yandex.ru

### REFERENCES

Abdullin, Kh. M., Vizgalova, M. Yu., Sitdikov, A. G., Starkov, A. S., Fedotova, Yu. V., Khrumchenkova, R. Kh. 2014. In *Povolzhskaya arkheologiya (Volga River Region Archaeology)* 3 (9), 277–290 (in Russian).

Aksenova, N. D., Poluboiarinova, M. D., Khlebnikova, T. A., Sharifullin, R. F. 1983. *Otchet ob arkheologicheskikh issledovaniyakh Bolgarskogo gorodishcha v 1982 godu (Report on Archaeological Studies of Bolgar Fortified Settlement in 1982)* III. Bolgar, Kazan, Moscow. Archive of the Institute of Archaeology of the Russian Academy of Sciences, R-1, no. 9809 (in Russian).

Badeev, D. Yu. 2022. In Baitanayev, B. A., Sitdikov, A. G., Voyakin, D. A. (eds.). *Evrasiyskaya stepnaya tsivilizatsiya: chelovek i istoriko-kul'turnaya sreda. materialy V mezhdunarodnogo kongressa arkheologii evraziyskikh stepey (g. Turkestan, 11–14 oktyabrya 2022 g.). (Eurasian steppe civilization: human and the historical and cultural environment. Proceedings of the 5th International Congress of Archaeology of the Eurasian Steppes (Turkistan, 11–14 October, 2022))*. 4. Almaty; Turkistan: Margulan Institute of Archaeology, 165–174 (in Russian).

Badeev, D. Yu. 2021. In *Arheologiya Evraziyskikh stepei (Archaeology of Eurasian Steppes)* (6), 8–19 (in Russian).

Badeev, D. Yu. 2017. I In *Povolzhskaya arkheologiya (Volga River Region Archaeology)* 22 (4), 24–35 (in Russian).

Badeev, D. Yu., Koval, V. Yu. 2018. In *Povolzhskaya arkheologiya (Volga River Region Archaeology)* 24 (2), 270–289 (in Russian).

Baranov, V. S., Bugrov, D. G., Sitdikov, A. G. 2016. *Muzei Bolgarskoi tsivilizatsii. Istorii tyurko-bolgarskoi tsivilizatsii (Museum of Bulgarian Civilization. History the Turkic-Bulgarian civilization)* 2. Kazan: Glavdizain Publ. (in Russian).

Bocharov, S. G., Maslovsky, A. N. 2015. In *Uchenye zapiski Kazanskogo universiteta. Ser. Gumanitarnye nauki (Scientific Bulletin of the Kazan University. Series: Humanities)* 157. Book 3, 7–11 (in Russian).

Valeeva, D. K., 2003. *Iskusstvo volzhskikh bulgar perioda Zolotoi Ordy (XIII–XV vv.) (Art of the Volga Bulgars of the Golden Horde Period (13<sup>th</sup>–15<sup>th</sup> cc.))*. Kazan: “Fiker” Publ. (in Russian).

Egorov, V. L., Fedorov-Davydov, G. A. 1976. In Smirnov, A. P., Fedorov-Davydov, G. A. (eds.). *Srednevekovye pamiatniki Povolzh'ia (Medieval Sites in the Volga Region)*. Moscow: “Nauka” Publ., 108–167 (in Russian).

Zakirova, I. A. 1988. In Fedorov-Davydov, G. A. (ed.). *Gorod Bolgar. Ocherki remeslennoi deiatel'nosti (City of Bolgar. Essays on Handicrafts)*. Moscow: “Nauka” Publ., 218–241 (in Russian).

Zybin, Yu. P., Klyuchnikova, V. M., Kochetkova, T. S., Fukin, V. A. 1982. *Konstruirovaniye izdeliy iz kozhi (Designing of leatherware)*. Moscow: “Legkaya i pishchevaya promyshlennost” Publ. (in Russian).

Osipov, D. O. 2006. *Obuv' moskovskoi zemli XII–XVIII vv. (Footwear of the Moscow Land, the 12<sup>th</sup>–18<sup>th</sup> Centuries)*. Series: Materialy okhrannykh arkheologicheskikh issledovaniy (Materials of preventive archaeological research) 7. Moscow: Institute of Archaeology, Russian Academy of Sciences (in Russian).

Povarnin, G. G. 1912. In *Ocherki melkogo kozhevennogo proizvodstva v Rossii (Essays on small-scale leather industry in Russia)*. Part. 1. Saint Petersburg: “Tipografiya V.F. Kirshbauma” Publ. (in Russian).

Rudenko, K. A., 2022. In *Arheologiya Evraziiskikh stepei (Archaeology of Eurasian Steppes)* (5), 254–270 (in Russian).

Savchenkova, L. L., 1996. In Fedorov-Davydov, G. A. (ed.). *Gorod Bolgar. Remeslo metallurgov, kuznetsov, liteishchikov (City of Bolgar. Craft of Metallurgists, Smiths, Founders)*. Kazan: Institute for Language, Literature and History Institute named after G. Ibragimov, Academy of Sciences of Tatarstan Publ., 5–88 (in Russian).

Sitdikov, A. G. 2016. *Otchet ob arkheologicheskikh raskopkakh na Bolgarskom gorodishche (raskop CXCVI) v 2015 g. (Report on archaeological excavations on the Bolgar fortified settlement (excavation XXVI) in 2015)*. Vol. IV. Kazan. Scientific Fund of the Museum of Archaeology of the Republic of Tatarstan, Institute of Archaeology named after A. Kh. Khalikov, Tatarstan Academy of Sciences. Fund 4. Inv. 1, dossier 436 (in Russian).

Sitdikov, A. G. 2016. *Otchet ob arheologicheskikh raskopkakh na Bolgarskom gorodishche (raskop CXCVI) v 2015 g. (Report on archaeological excavations on the Bolgar settlement (excavation XXVI) in 2015)*. Vol. V. Kazan. Scientific Fund of the Museum of Archaeology of the Republic of Tatarstan, Institute of Archaeology named after A. Kh. Khalikov, Tatarstan Academy of Sciences. Fund 4. Inv. 1, dossier 437 (in Russian).

Smirnov, A. P. 1949. *Otchet Bolgarskoy arkheologicheskoy ekspeditsii IIMK, GIM, Muzeya TASSR. 1949 g. (Report of the Bolgar archaeological expedition IHMC, SHM, Museum TASSR)*. Archive of the Institute of Archaeology of the Russian Academy of Sciences, Fund 1. R-1, no. 335 (in Russian).

Trubnikova, N. V. 1947. In Udal'sov, A. D. (ed.). *Kratkie soobshcheniia Instituta istorii material'noi kul'tury (Brief Communications of the Institute for the History of Material Culture)* (18). Moscow; Leningrad: Academy of Sciences of the USSR, 49–53 (in Russian).

Khlebnikova, T. A. 1988. In Fedorov-Davydov, G. A. (ed.). *Gorod Bolgar. Ocherki remeslennoi deiatel'nosti (City of Bolgar. Essays on Handicrafts)*. Moscow: “Nauka” Publ., 242–252 (in Russian).

Khovanskaya, O. S. 1951. In Udal'sov, A. D. (ed.). *Kratkie soobshcheniia Instituta istorii material'noi kul'tury (Brief Communications of the Institute for the History of Material Culture)* 38. Moscow; Leningrad: Academy of Sciences of the USSR, 120–127 (in Russian).

Flerova, V. E. 2001. *Reznaia kost' iugo-vostoka Evropy IX–XII vv. Iskusstvo I remeslo: (Po materialam Sarkela-Beloi Vezhi iz kolleksii Gosudarstvennogo Ermitazha) (South-East European Carved Bone in 9<sup>th</sup> – 12<sup>th</sup> Centuries. The Art and the Craft: (According to materials from Sarkel-Belaya Vezha from the collection of State Hermitage Museum))*. Saint Petersburg: “Aleteiia” Publ. (in Russian).

Yavorskaya L. V., Badeev, D. Yu., 2019. In *Povolzhskaya arkheologiya (Volga River Region Archaeology)* 30 (4), 210–225 (in Russian).

Yavorskaya, L. V., 2019. In Bocharov, S. G., Sitdikov, A. G. (ed.). *Genuezskaya Gazariia i Zolotaia Orda (The Genoese Gazaria and the Golden Horde)* 2. Series: Archaeological Records of Eastern Europe. Kazan; Kishinev: “Stratum Plus” Publ., 553–567 (in Russian).

### About the Authors:

**Badeev Denis Yu.**, Candidate of Historical Sciences, Research Scientist, Institute of Archaeology, Russian Academy of Sciences. Dmitry Ulyanov St., 19, Moscow, 117036, Russian Federation; denisbadeev@mail.ru

**Valiev Renat R.**, Candidate of Historical Sciences, Senior Researcher, Institute of Archaeology named after A. Kh. Khalikov, Academy of Sciences of the Republic of Tatarstan. Butlerov St., 30, Kazan, 420012, Republic of Tatarstan, Russian Federation; vrr80@yandex.ru



Статья поступила в журнал 01.04.2023 г.  
Статья принята к публикации 01.06.2023 г.  
Авторы внесли равноценный вклад в работу.