

УДК 902/904

<https://doi.org/10.24852/2587-6112.2023.3.293.310>**ВАЛЫ И РВЫ ТИГАШЕВСКОГО ГОРОДИЩА¹**

© 2023 г. В.Ю. Коваль

Проанализированы материалы раскопок 1950-х гг. на городище волжских булгар, расположенном на территории современной Чувашии, датированном X–XIII вв. и являвшемся остатками святилища (позже феодального замка). Установлено, что этапность перестроек городища была не совсем такой, как это представлялось его исследователям. На первом этапе это было языческое святилище, которое не имело фортификации, но при перестройке было окружено неглубоким рвом. На втором этапе, связанном с принятием ислама булгарами, святилище было ликвидировано, ров засыпан, а на площадке поставлены жилые дома, вокруг которых построены укрепления, состоявшие из двух линий валов и рвов. Во внутреннем валу сохранились остатки конструкции из «обожженной глины», назначение которой осталось неясно. Фортификация этого памятника требует изучения на современном методическом уровне.

Ключевые слова: археология, Волжская Булгария, Средневековье, Чувашия, фортификация.

**RAMPARTS AND DITCHES
OF THE TIGASHEVO FORTIFIED SETTLEMENT²**

V.Yu. Koval

The authors analyze the materials of the excavations in 1950 on the fortified settlement of the Volga Bulgars, located on the territory of modern Chuvashia and dated to the X–XII centuries. It was the remains of a sanctuary (later a feudal castle). It is found out that the stages of rebuilding of the fortified settlement were not what it was seemed to be to its researchers. At the first stage it was a pagan sanctuary which was not fortified, but during the reconstruction it was surrounded by a shallow moat. At the second stage, connected with adoption of Islam by the Bulgars, the sanctuary was destroyed, the moat was filled up and residential houses were built on the site, around which the fortifications consisting of two lines of ramparts and fosses were constructed. In the inner rampart there are remains of "baked clay" structure which purpose remains unclear. Fortification of this monument requires study at the modern methodical level.

Keywords: archaeology, Volga Bulgaria, Middle Ages, Chuvashia, fortification.

Тигашевское городище, расположенное на западной окраине села Тигашево в Батыревском районе Республики Чувашия (тогда – Чувашской АССР), исследовалось археологической экспедицией под руководством А.П. Смирнова на протяжении трех полевых сезонов в 1956, 1958 и 1959 гг. (Смирнов, 1958; 1961) За три года раскопок на памятнике была вскрыта площадь 5568 кв. м (рис. 1). Фактическое руководство раскопками осуществлял Г.А. Федоров-Давыдов, подготовивший как отчеты о раскопках, так и вышедшие впоследствии статьи об этом интересном памятнике, расцененном в качестве остатков языческого святилища волжских булгар, затем использовавшегося как феодальный замок, который со

временем трансформировался в укрепленное поселение с усадьбами ремесленников (Федоров-Давыдов, 1958; 1960; 1962). Датировка памятника была определена руководителями раскопок в интервале X–XI вв. В данной работе предпринята попытка анализа данных о тех сооружениях городища, которые в публикациях были отнесены к числу фортификационных.

Раскопки валов и рвов городища проводились в первый и последний годы раскопок – в 1956 и 1959 гг. (Смирнов, 1959; Федоров-Давыдов, 1956; 1959). Сохранились эти сооружения очень плохо: даже самые высокие валы были ниже роста человека (рис. 2), а на некоторых участках они вообще были едва

¹ Исследование выполнено в рамках госзадания Института археологии РАН по теме «Города в культурном пространстве Северной Евразии в средневековье» (№ НИОКТР 122011200266-3).

²The research was carried out within the framework of the state task of the Institute of Archaeology RAS on the topic "Cities in the cultural space of Northern Eurasia in the Middle Ages" (No. R&D 122011200266-3).

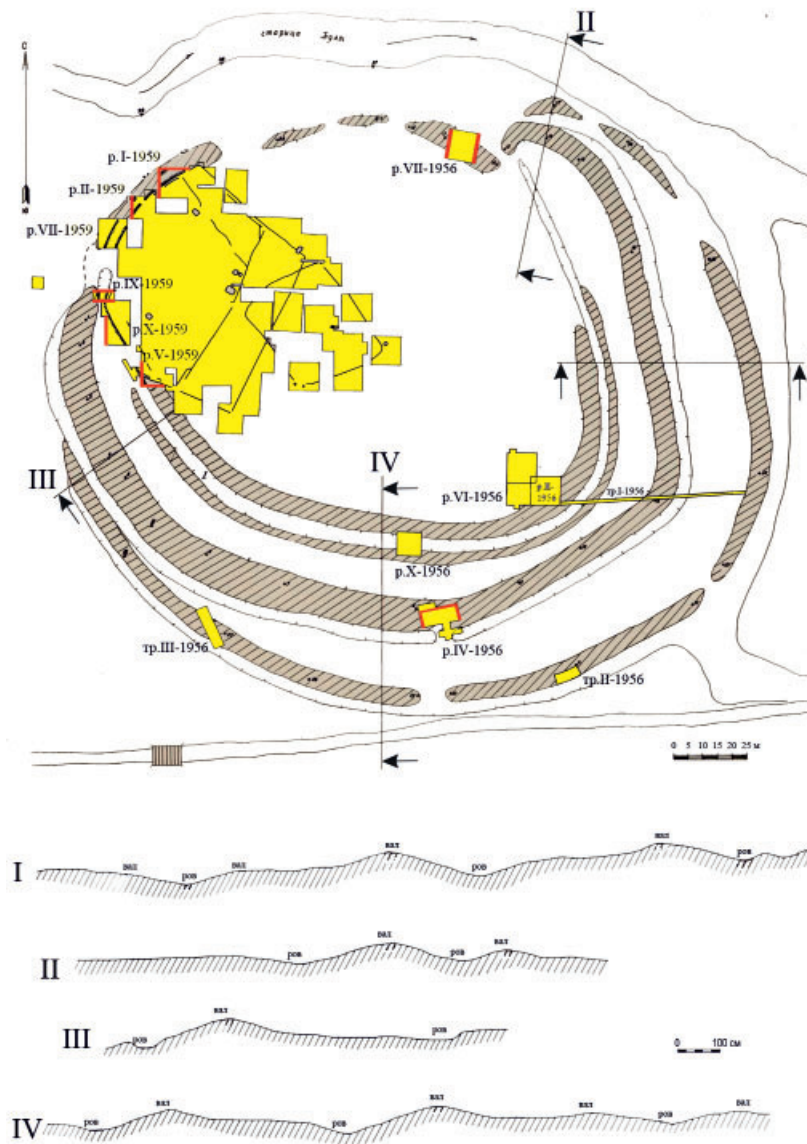


Рис. 1. План Тигашевского городища и «сечения» современной поверхности его валов и рвов (по: Смирнов, 1956, рис. 4; 1959, рис. 1; Федоров-Давыдов, 1962, рис. 6). Красными линиями отмечены наиболее важные профили раскопов, рассматриваемые в статье. Подписаны только раскопы, упоминаемые в тексте статьи.

Fig. 1. Plan of the Tigashevo fortified settlement and "sections" of the modern surface of its ramparts and moats (by: Smirnov, 1956, fig. 4; 1959, fig. 1; Fyodorov-Davydov, 1962, fig. 6). The most important excavation profiles considered in the article are marked with red lines. Only the excavations considered in the article are signed.

заметны. Топографический план памятника не снимался, имеется только схема с обозначением трасс валов и рвов (рис. 1).

При публикации результатов раскопок основное внимание было уделено материальным остаткам (находкам и керамике), а также следам святилища, которое было идентифицировано по обширной незастроенной площади в северо-западной части городища, где были обнаружены только канавки от нескольких рядов дощатых заборов, ограничивавших сакральную территорию. Фортифи-

кации городища также было уделено внимание в публикациях, но полевая документация сохранилась, к сожалению, фрагментарно. В архиве Института археологии РАН хранятся лишь отдельные чертежи раскопок на ватманских листах, а также иллюстративный альбом с избранными фотографиями этих чертежей. Натурные профили раскопок, вероятно, не фотографировались, во всяком случае ни одна фотография этих профилей в отчет не попала. Полностью отсутствует в отчетах документация по траншее III (1956 г.), план раско-

па X (1959 г.), все чертежи раскопок II и VI (1956 г.), XIII (1959). Тексты отчетов практически не отличаются от текстов статей, в которых нет подробного описания планов и профилей раскопок, разрезов ям и сооружений. Не сохранились и дневники раскопок. Таким образом, массив данных, которые можно сегодня анализировать, довольно ограничен и не всегда позволяет получать достоверные проверяемые выводы.

При общей кольцеобразной планировке четырех рядов валов и трех рвов на северо-западе городища, близ русла старицы р. Булы, все они соединяются вместе, но при этом вал тут не сохранился в рельефе (рис. 3; 5: 1–2), а ров вообще обнаружен только благодаря раскопкам (рис. 1). Таким образом, план фортификационных сооружений городища, представленный в отчетах и публикациях (рис. 1), является реконструкцией, а не документальной топоосновой. Вернее, в нем объединены какие-то реальные топографические черты и реконструированные участки. В южной и восточной частях городища, судя по снятым в 1956 г. «сечениям» современной поверхности (рис. 1), остатки укреплений еще сохранялись в рельефе и здесь фиксировались два вала, перед каждым из которых размещался ров. Внутри этого «двойного кольца» валов и рвов размещался еще один заплывший ров, по обе стороны которого имелись небольшие валики (остатки выбросов грунта).

По мнению руководителей раскопок, на первом этапе здесь возникло болгарское языческое святилище, подпрямоугольная площадка которого была ограждена забором из вертикально установленных досок и рвом без вала, возникшим синхронно с канавками от оград, но охватывавшим значительно большую площадь. На втором этапе святилище было заброшено, а на его месте возник феодальный замок, внутри которого было построено новое святилище с оградкой в виде неправильного прямоугольника с идолом в центре (от идола осталась яма с основанием столба). По отношению к прежнему святилищу новое оказалось сдвинуто на юго-восток. «Феодальный замок» и новое святилище были окружены целой системой укреплений: во-первых, старый заплывший ров прежнего святилища был расчищен и по обе стороны его сделаны насыпи из вынутого грунта. Но так было не по всему периметру:



Рис. 2. Валы и рвы Тигашевского городища (по: Смирнов, 1956, рис. 19).

Fig. 2. Ramparts and moats of the Tigashevo fortified settlement (by Smirnov, 1956, fig. 19).

в северо-западной части памятника на месте заплывшего рва был насыпан вал, у которого рва не было, причем этот вал был составной частью новосозданной двойной линии валов и рвов. Отсутствие тут рва объяснялось наличием рядом старицы и заболоченных участков поймы, обеспечивавших неприступность крепости с этой стороны. Наконец, на третьем этапе внутренний ров (тот самый, который изначально окружал святилище) снова заплыл (или был засыпан?) и на его месте стали строить дома (один такой дом был исследован на раскопе X-1956) (Федоров-Давыдов, 1962, с. 72, рис. 15).

При всей своей кажущейся стройности предложенная схема вызывает ряд недоуменных вопросов:

Почему вокруг первого святилища строится ров без вала и куда в таком случае подевалась земля, вынутая из этого рва?

Почему часть древнего рва была расчищена и использовалась вновь в качестве фортификации, а другая была оставлена заплывшей и на ее месте был насыпан вал без рва? И откуда в таком случае брался грунт для насыпки этого вала? Как соединялись действующая и засыпанная части древнего рва?

Почему планы заборов святилища и «раннего рва без вала» пересекают друг друга?

На эти вопросы исследователи городища даже не пытались ответить. Но можно понять, почему они сосредоточились на изложенной выше схеме развития событий: было установлено, что канавки ограды святилища и

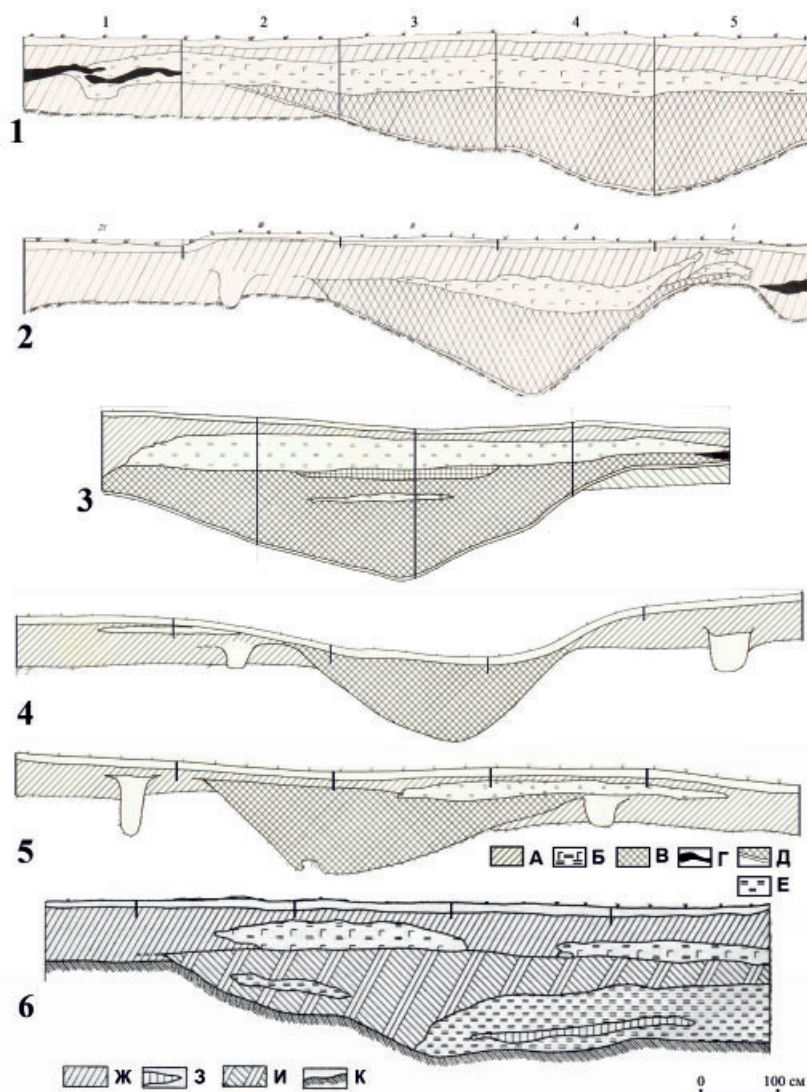


Рис. 3. Разрезы «внутреннего рва» на профилях раскопов 1959 года: I – северный (1) и западный (2); II – западный (3); IX – северный (4) и южный (5), X – западный (6) (по: Федоров-Давыдов, 1959, рис. 2, 4, 18; 1962, рис. 5: 4). А – черный культурный слой; Б – суглинок с включениями черной земли; В – черное заполнение рва; Г – угольные слои; Д – древесные остатки на дне рва; Е – материковый суглинок; Ж – культурный слой; З – черные потеки во рву; И – пестроцветный грунт; К – материк.

Fig. 3. Sections of the "inner ditch" on 1959 excavation profiles: I – northern (1) and western (2); II – western (3); IX – northern (4) and southern (5); X – western (6) (by Fedorov-Davydov, 1959, fig. 2, 4, 18; 1962, fig. 5: 4). A – black cultural layer; Б – clay loam with inclusions of black earth; В – black moat filling; Г – coal layers; Д – wood remains at the moat bottom; Е – virgin soil clay loam; Ж – cultural layer; З – black runs in the moat; И – mottled soil; К – virgin soil.

«ранний ров» были впущены с одного уровня (Федоров-Давыдов, 1962, с. 55). Действительно, судя по имеющимся профилям, дневная поверхность рва и канавок совпадает (рис. 3: 1–2, 4–5). Но их стратиграфическая (а значит, и хронологическая) близость не равнозначна «единовременности возникновения». Совмещение планов канавок оград первого святилища и «раннего рва» ясно показывает, что канавки и ров пересекались, причем одна из

канавок фиксировалась с внешней стороны от рва на раскопе IX-1959 (рис. 3: 4, 5), что раскопщиками оставлено без внимания. Совершенно очевидно, что такая ситуация могла сложиться лишь при одном условии – канавки оград «первого святилища» и «ранний ров» не одновременны. Исходя из имеющихся данных, можно предложить вариант трассировки канавок (рис. 4). Важно также, что у «первого святилища» канавок было несколько и они

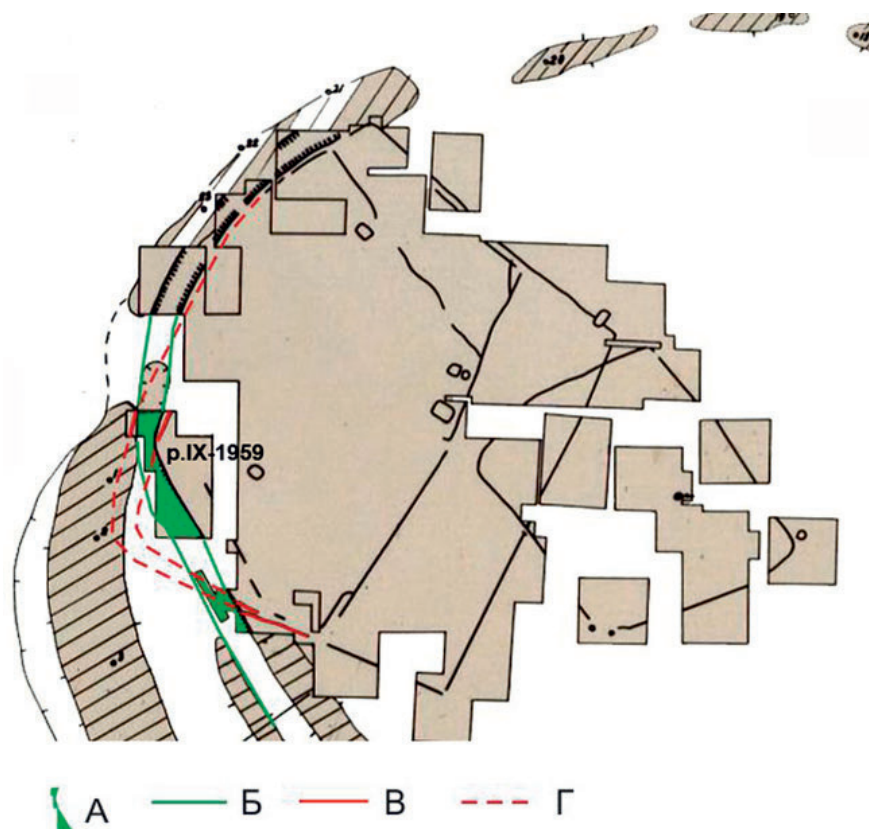


Рис. 4. План-схема северо-западной части городища с границами канавок от оград святилища и «ранним рвом» (реконструкция автора на основе схемы Г.А. Федорова-Давыдова, показанной на рис. 2):

А – вскрытые раскопками участки рва; Б – зафиксированные и надежно реконструируемые границы «раннего рва»; В – зафиксированные канавки оград святилища, подходящие ко рву или проходящие рядом с ним; Г – реконструируемые трассы канавок оград.

Fig. 4. Sketch-map of the northwestern part of the fortified settlement with the boundaries of the ditches from the sanctuary walls and the "early moat" (reconstruction of the author based on the scheme of G.A. Fyodorov-Davydov, shown in fig. 2): А – excavated parts of the moat; Б – fixed and reliably reconstructed borders of the "early moat"; В – fixed ditches of the sanctuary walls, approaching the moat or passing next to it; Г – reconstructed routes of the wall ditches.

могли возникнуть не одновременно: судя по трем трассам этих канавок, можно предполагать два ремонта ограды.

Поскольку при раскопках не удалось проследить случаев прохождения канавок поверх заполнения рва, остается думать, что ров является более поздней конструкцией, возникшей после того, как все ограды «первого святилища» стали не нужны. Более раннее возникновение канавок не противоречит их стратиграфической синхронности со рвом: закопанные в землю заборы не могут стоять очень долго и требуют ремонта уже через 15–20 лет, так что, даже учитывая возможность двух ремонтов, срок «жизни» всех этих оград вряд ли превышал 50–60 лет (а скорее был гораздо меньше), и это не столь большой срок, чтобы за него успел нарасти заметный культурный слой, в особенности на таком памятнике, как святилище, где не протека-

ла бытовая жизнь и культурный слой практически не откладывался. Наконец, имеется прямое стратиграфическое наблюдение о том, что насыпь вала (т. е. выброса грунта из) «раннего рва» перекрывала уже засыпанную канавку одной из оград «первого святилища» (Федоров-Давыдов, 1962, с. 67)¹.

В пользу предлагаемого варианта развития событий работает и наличие в засыпи «раннего рва» полусгнивших досок и кольев от ограды святилища: по длине этих досок была даже вычислена высота ограды – 1,35–1,45 м (Федоров-Давыдов, 1962, с. 55). Совершенно очевидно, что в ров эти доски могли попасть только после того, как ограда была полностью разрушена. Не сочетается с версией расчистки «раннего рва» наличие на участках раскопок II-1956 и VI-1956 остатков постройки на фундаменте из плинфы, расцененных как следы «дома феодала» (Федоров-Давыдов,

1960, с. 131, 132), поскольку раскоп П-1956 полностью пришелся на трассу вала внутри «раннего рва». Ясно, что такой дом не мог быть поставлен на оборонительном валу – его строительство стало возможно лишь после того, как ров был засыпан грунтом сброшенного в него вала. Но в таком случае нельзя и синхронизировать этот «дом феодала» со «вторым святилищем», как это прозвучало в статьях первоисследователей.

Таким образом, этапы перестроек на памятнике имели несколько иную последовательность, чем это представлялось ранее. На начальном этапе возникло «первое святилище» в северо-западной части площадки, окруженное подпрямоугольной в плане оградой, маркерами которой были канавки шириной 40 см при глубине 40–70 см, заполненные пестроцветным грунтом, т. е. смесью чернозема и желтой материковой глины. Эта ограда два раза ремонтировалась с расширением площади святилища к востоку: первоначально размеры огражденной площадки составляли примерно 54×49 м, после второго ремонта они достигли 69×65 м.² Когда эту ограду окончательно ликвидировали (колья и доски из земли вырваны, канавка засыпана), было сооружено новое, «второе» святилище с идолом в центре, площадка которого была сдвинута к юго-востоку от первой и уменьшена до размеров 40×35 м. Эта площадка маркировалась оградой, аналогичной предыдущим, канавки которой перерезали канавки «первого святилища». Видимо, одновременно с этим и был вырыт «ранний ров» шириной 3,5–4 м и глубиной 1–1,6 м, перерезавший часть канавок «первого святилища». Ширина рва установлена по перпендикулярным разрезам на раскопе IX-1959 (рис. 3: 4–5), глубина – по промерам Г.А. Федорова-Давыдова (1962, табл. 1). Другие разрезы этого рва прошли по диагонали к его оси (рис. 1; 3: 1–3; 5: 1) и не могут быть использованы для определения его ширины. Ров в плане имел форму кольца диаметром 140–180 м (максимальный диаметр по линии СЗ – ЮВ), возможно (?) разомкнутого в северной части. На дне рва (причем исключительно в его северо-западной части) зафиксирована «коричневая обмазка» толщиной 10–12 см, которая была интерпретирована в качестве «слоя рубленной соломы» (Федоров-Давыдов, 1962, с. 54), под которой в ряде мест как раз и были обнаружены лежавшие в

беспорядке доски, колья и тонкие бревнышки. Но и поверх «коричневой обмазки» также обнаружены беспорядочно набросанные «доски», как минимум две из которых имели длину 1,65 м. Видимо, «коричневая обмазка» – неудачный термин, которым обозначен слой древесного тлена от разрушенных деревянных конструкций плохой сохранности, включавших также и солому (возможно, от кровли каких-то сооружений на площадке святилища?).

В северо-западной части «раннего рва» следов валов рядом с ним не обнаружено, однако на остальной части его кольца слабые следы их зафиксированы, причем невысокие валы (выбросы грунта) размещались по обе стороны от рва (рис. 1). Высота этих «валов» не установлена (прежде всего из-за отсутствия чертежей раскопов, прорезавших их), но, судя по «сечениям» современной поверхности (рис. 1), в 1950-х гг. она нигде не превышала 0,3 м, т. е. была едва заметной. Заполнение рва на нескольких раскопах состояло из однородного черного суглинка (чернозема), откуда был сделан вывод, что ров не был искусственно засыпан, а его заполнение происходило длительно, на протяжении существования святилища (Федоров-Давыдов, 1962, с. 55). Однако эта «длительность» маловероятна уже потому, что ров возник после ликвидации «первого святилища», а вскоре после разрушения «второго святилища» на его месте уже ставились дома. Кроме того, такой же результат мог быть достигнут и при быстрой искусственной засыпке рва черноземом, составлявшим основу почвенного горизонта. Отчетные чертежи разрезов рва показывают, что верхнюю часть заполнения в таких местах часто составлял мешаный грунт из материковой глины с отдельными включениями чернозема толщиной от 20 до 80 см (рис. 3: 1–3, 5). Руководители раскопок рассматривали этот прослой как остатки нового вала, перекрывшего заплывший ров, что вполне возможно.

Тезис об однородном заполнении рва, состоявшем из чернозема, неприемлем еще и потому, что в разных частях рва это заполнение сильно различалось. Так, в восточной его части разрез траншеи I-1956 показал на его дне чернозем с углями, тогда как в верхней части рва на чертеже показан массив «глины», т. е., видимо, материкового суглинка (рис. 5: 1). Более того, заполнение этого рва фактически

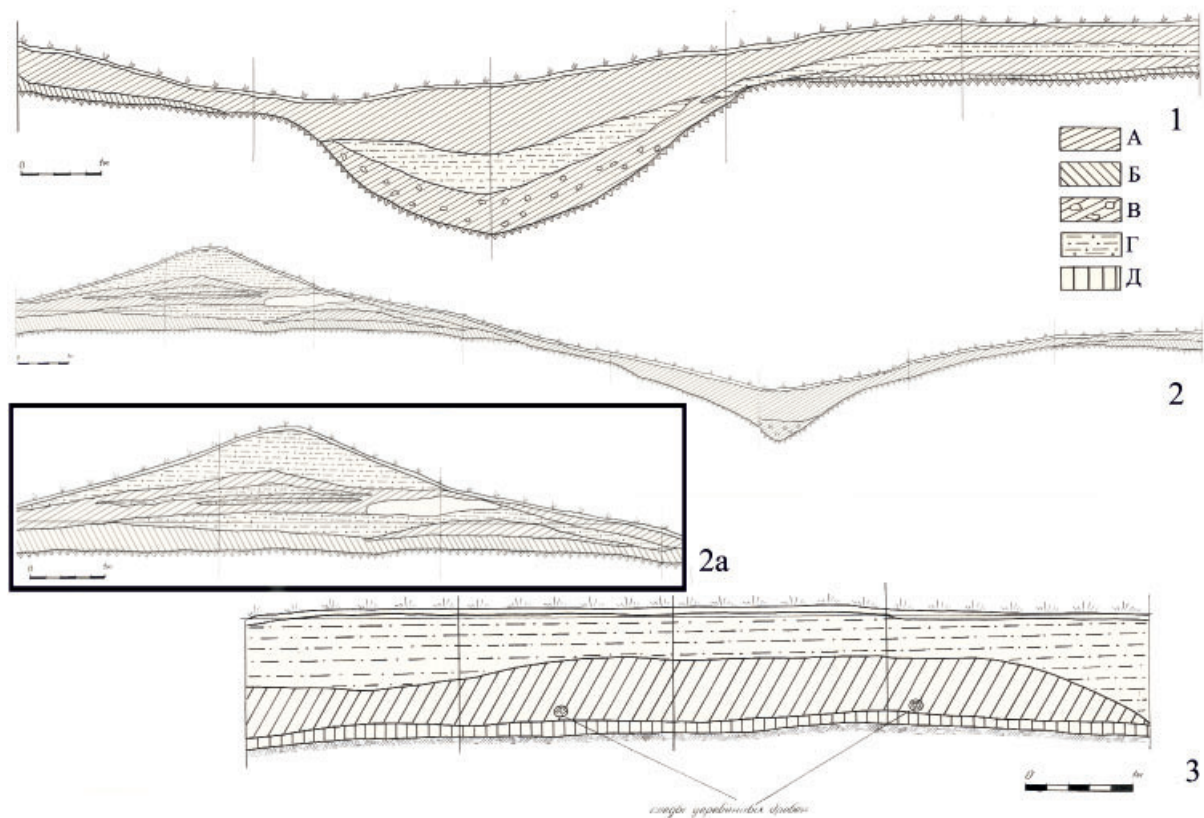


Рис. 5. Чертежи раскопов V-1959 (1–2) (по: Федоров-Давыдов, 1959, рис. 3) и VII-1956 (3–5) (по: Смирнов, 1956, рис. 3, 9): 1 – южный профиль; 2 – западный профиль (показаны на плане красными линиями); 3 – план раскопа; 4 – восточный профиль; 5 – западный профиль. А – черный культурный слой; Б – черные потеки во рву; В – пестроцветный грунт; Г – граница дымчатого слоя; Д – граница погребенной почвы; Е – граница насыпи; Ж – дымчатый слой; З – дерн; И – чернозем; К – материковый чернозем; Л – погребенная почва; М – смесь супеси и чернозема; Н – материковый суглинок.

Fig. 5. Drawings of excavations V-1959 (1-2) (by Fyodorov-Davydov, 1959, fig. 3) and VII-1956 (3-5) (by Smirnov, 1956, fig. 3, 9): 1 – southern profile; 2 – western profile (shown on the plan by red lines); 3 – excavation plan; 4 – eastern profile; 5 – western profile. А – black cultural layer; Б – black runs in the moat; В – mottled soil; Г – boundary of smoke-coloured layer; Д – boundary of buried soil; Е – boundary of mound; Ж – smoke coloured layer; З – topsoil; И – black earth; К – bedrock black earth; Л – buried soil; М – mixture of loam and black earth; Н – virgin soil clay loam.

в одном и том же месте на чертежах разных раскопов одного года исследований показано различным. Наиболее яркий пример дают южный профиль раскопа IX-1959 и западный профиль раскопа X-1959, которые хотя и не стыковывались, но между ними оставалось всего 5 м (рис. 1; 3: 5, 6). При этом заполнение рва в раскопе IX-1959 показано как состоящее из чернозема, а в раскопе X-1959 тот же самый ров имел многослойное пестроцветное заполнение, а на его дне лежал массив из материкового суглинка. Отличается на этих профилях и глубина рва. Данное различие не остались незамеченными исследователями городища, которые объясняли его тем, что именно на месте раскопа X-1959 ров сознательно забутовался для организации прохода внутрь горо-

дища после расчистки «раннего рва» (Федоров-Давыдов, 1962, с. 63). Но эта довольно странная версия опровергается следующими наблюдениями:

А) В раскопе X-1959 «забутовка» прослежена на протяжении 8 м (рис. 3: 6), но она была явно еще больше³, а такая ширина слишком велика для прохода через ров в крепость.

Б) В раскопе V-1959, частично прорезавшем ров в 25 м к югу от участка раскопа X-1959, он целиком был заполнен таким же пестроцветным грунтом (рис. 5: 1, 2), т. е. смесью чернозема и желтого материкового суглинка. Если применять к этому раскопу ту же логику, то пришлось бы говорить о второй «забутованной перемычке» в трассе рва (но раскопщики не обратили на это никакого внимания).

В) Если бы во рву существовали перемычки, то в линии валов следовало бы ожидать наличия ворот, маркированных столбовыми ямами (см. ниже описания оформления воротных проемов), но о таковых нет никаких данных, следовательно, они не были найдены при раскопках.

Отсюда можно сделать три вывода:

Пестроцветный грунт в заполнении «раннего рва» не маркирует места, где ров был забутован для оставления проходов, поскольку два прохода на протяжении 40 м линии обороны слишком много, а чрезмерная ширина «забутованных» перемычек во рву (более 8 м) лишает всю эту конструкцию оборонительной функции. Следовательно, пестроцветный грунт просто составлял засыпку западной части рва.

Отнюдь не везде «внутренний ров» был заполнен только черноземом. Разумеется, на каких-то участках такое могло иметь место (для насыпи мог использоваться почвенный грунт, срезанный извне городища), однако в целом тезис о длительном заплывании рва не соответствует зафиксированным реалиям. Напротив, все признаки указывают на его быструю нивелирующую засыпку.

Версия первоисследователей городища о вторичном фортификационном использовании «внутреннего рва» не находит никакого подтверждения. Весь этот ров был засыпан к моменту строительства крепости и «дома феодала» на фундаменте из плинфы.

Учитывая все сделанные выше наблюдения, появление валов-выбросов по обе стороны от «раннего рва» происходило уже в ходе его изначального выкапывания. В дальнейшем грунт этих валов и был основным источником заполнения (обратной засыпки) рва, хотя для этой цели могли местами использовать и чернозем с участков извне городища.

Включению «расчищенного раннего рва» с двумя валами выбросов по сторонам в создававшуюся фортификацию противоречит и разная конструкция сооружений: две внешние линии строились совершенно иначе – у них вал насыпался только на одной (внутренней) стороне рва. Эти линии возводились с явной целью организации обороны, тогда как «ранний ров» при ширине до 4 м и глубине до 1,6 м, с «валами» по обе стороны от него первоначальной высотой не более 0,8 м, составлял гораздо более слабую прегра-

ду. Его правильнее было бы называть «канавой с двумя грядами выброса грунта из нее», призванную выполнять роль символической границы вокруг «второго святилища».

Но раз никаких перемычек в западной части канавы для прохода на площадку «второго святилища» не существовало, то где же тогда такой проход находился? Если кольцо рва не было замкнуто на севере, то там и находился этот «проход». Если же кольцо все же было замкнуто (этот вопрос остался до конца не выяснен), то единственным подходящим местом является разрыв в северо-восточной части кольца вала, который был изучен раскопом VII-1956 (рис. 1; 6: 3–5). От насыпи вала тут сохранились жалкие остатки высотой не более 0,4 м при ее ширине около 6 м, ров с внешней стороны от вала не был зафиксирован (ров мог просто не попасть в раскоп). Зато на линии разрыва в валу были обнаружены две большие (0,8×0,8 м) и глубокие (до 1 м) ямы от мощных столбов (нижние части их сохранились), представлявших собой половинки от расколотого вдоль бревна диаметром 0,45 м, причем каждое из полубревен было установлено плоскостью во внешнюю сторону (рис. 6: 3). Расстояние между бревнами в публикации указано как 3,5 м, по отчетному чертежу оно составляет 3,2 м (Федоров-Давыдов, 1962, с. 64, рис. 9). Столбы явно являются верями от ворот, перегородивших проход в валу.

О первоначальной ширине вала, в котором был оставлен воротный проем, свидетельствуют сохранившиеся участки погребенной почвы шириной 4–4,5 м, выявленные под остатками вала. При такой ширине вала его изначальная высота не могла быть больше 1 м. Визуально ров перед этим валом не фиксировался, а отсутствие в остатках насыпи материкового суглинка при наличии песка и обилии керамики заставило руководителей раскопок прийти к выводу, что рва тут никогда не было, а вал был насыпан из культурного слоя и песка, взятого с берега р. Булы (Федоров-Давыдов, 1962, с. 65). Такая версия вполне допустима, но в том «вале», который видим тут сейчас, грунта слишком мало для серьезной оборонительной линии, и трудно себе представить, что крепость могла обходиться тут насыпью высотой до 1 м. Если же вал имел в прошлом несколько большую высоту, то возникает вопрос о том, куда этот

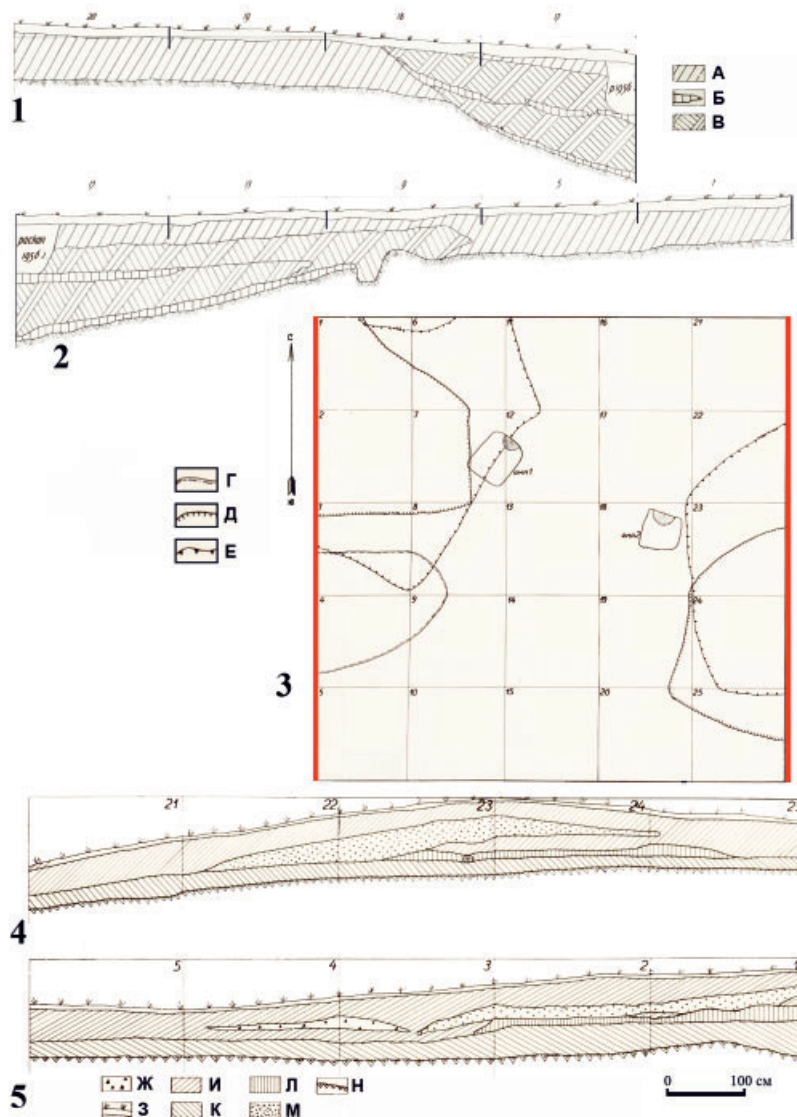


Рис. 6. Северный профиль траншеи I-1956 на участках «раннего рва» (1) и внутренней линии оборонительного вала со рвом (2, 2a), северный профиль траншеи II-1956 (3) (по: Смирнов, 1956, большой формат): А – чернозем (культурный слой и насыпь вала); Б – чернозем без культурных остатков (погребенная почва); В – чернозем с включениями угля; Г – глина в насыпи вала; Д – погребенная почва (в траншее 2).

Fig. 6. Northern profile of trench I-1956 on sites of the "early moat" (1) and the inner line of the defensive rampart with the fosse (2, 2a), northern profile of trench II-1956 (3) (by Smirnov, 1956, large format): А – black earth (cultural layer and the rampart mound); Б – black earth without cultural remains (buried soil); В – black earth with inclusions of coal; Г – clay in the rampart mound; Д – buried soil (in trench 2).

грунт подевался. Таким образом, полученных при раскопках данных о «северных воротах» недостаточно для понимания того, как была организована оборона на северном фланге крепости. Неясно также, были ли ворота изначальным оформлением прохода на площадку «второго святилища» или их появление связано со строительством крепости? Второй вариант кажется более вероятным.

Как считали первоисследователи городища, вскоре после создания многорядной

системы обороны «ранний ров» был ликвидирован и на его месте стали возводить дома (в частности, на раскопе X-1956). Они объясняли это тем, что после строительства крепости обнаружился «недостаток места для новой застройки» и хозяину «замка» пришлось пожертвовать внутренней линией обороны. Однако такое объяснение не может быть принято, поскольку далеко не вся площадка бывшего святилища была плотно занята застройкой – в ходе раскопок были зафиксиро-

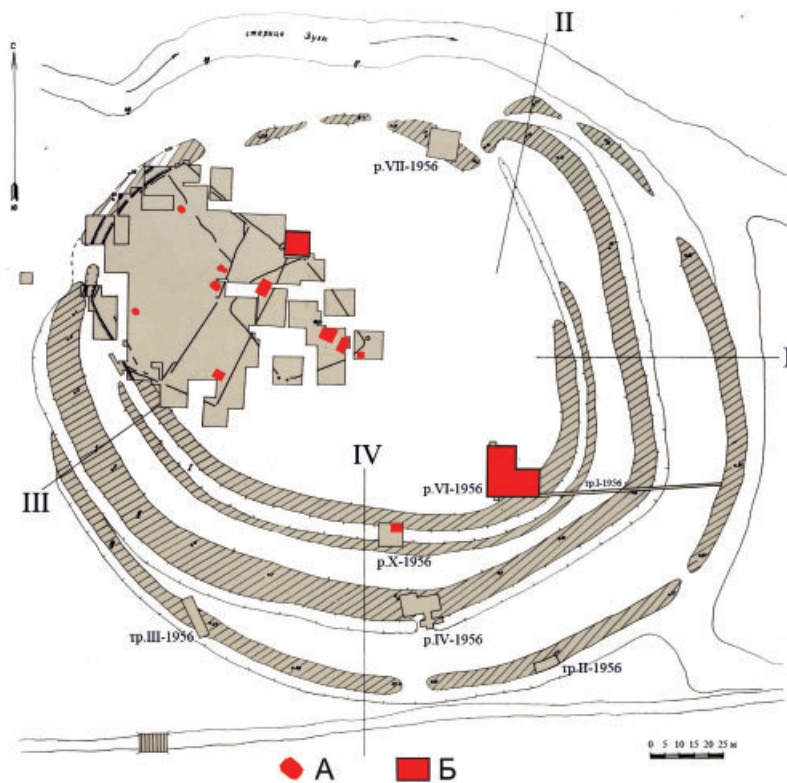


Рис. 7. Размещение жилых построек на площади Тигашевского городища (схема автора):

А – постройки, показанные на планах раскопок; Б – раскопы, на которых предположительно были жилые постройки (их точная конфигурация не установлена либо отсутствуют чертежи раскопок).

Fig. 7. Location of residential buildings in the site of the Tigashevo fortified settlement (author's scheme): A – structures, marked on the excavation plans; Б – excavations where residential buildings are supposed to exist (their exact configuration is not proved or there are no excavation drawings).

рованы всего 10 жилищных комплексов, которые размещались далеко не на всех раскопках, а расстояния между ними составляли до 25 м (рис. 7). При этом нет никакой уверенности в том, что все эти постройки существовали одновременно, напротив, более вероятно, что они сменяли друг друга на протяжении нескольких столетий жизни крепости (в XI – первой трети XIII вв.). Следовательно, в каждый отдельный период тут могло находиться лишь несколько строений. Наконец, нет уверенности в том, что все выявленные постройки служили жилищами, а часть из них не выполняла хозяйственные функции. С учетом этого замечания размещение построек на плане городища позволяет думать, что значительная часть его площади оставалась незастроенной (либо на ней стояли юрты, не оставившие следов в земле).

Проведенный выше анализ отчетных данных показал, что нет никакой надобности предполагать обновление и расчистку «раннего рва», в пользу которых нет ни одного стратиграфического свидетельства. Соответственно, нет и достаточных оснований допускать использование «раннего рва» в фортификационных целях, а также последующую его ликвидацию для получения дополнительного пространства внутри крепости. Засыпь этого

рва в его западной части не перемычка перед никогда не существовавшими тут воротами, а обычное нивелирующее заполнение. Следовательно, этот ров-канавка создавался один раз и пришел на смену оградкам «первого святилища» (они были им перерезаны), размещавшегося на той территории, которая вошла в северо-западную часть пространства, окруженного этим рвом. Канавка (вместе с валиками-выбросами по обе стороны от нее) могла служить внешней границей «второго святилища» с идолом в центре. Осталось неясным, имел ли этот ров замкнутый контур с воротами на северо-востоке либо имел широкий проход с севера? Все рассматриваемые перестройки «первого» и «второго» святилищ могли происходить на относительно непродолжительном отрезке времени (не более 100 лет), по всей видимости не позже X века, т. е. до принятия волжскими булгарами ислама или на этапе постепенного внедрения новой религии, которое вдали от основных политических центров страны (Болгара, Биляра, Суvara) могло протекать с существенным запаздыванием.

«Ранний ров» (канавка) был засыпан без сомнения ДО строительства двухрядной оборонительной линии крепости, поскольку он изначально не имел отношения к форти-

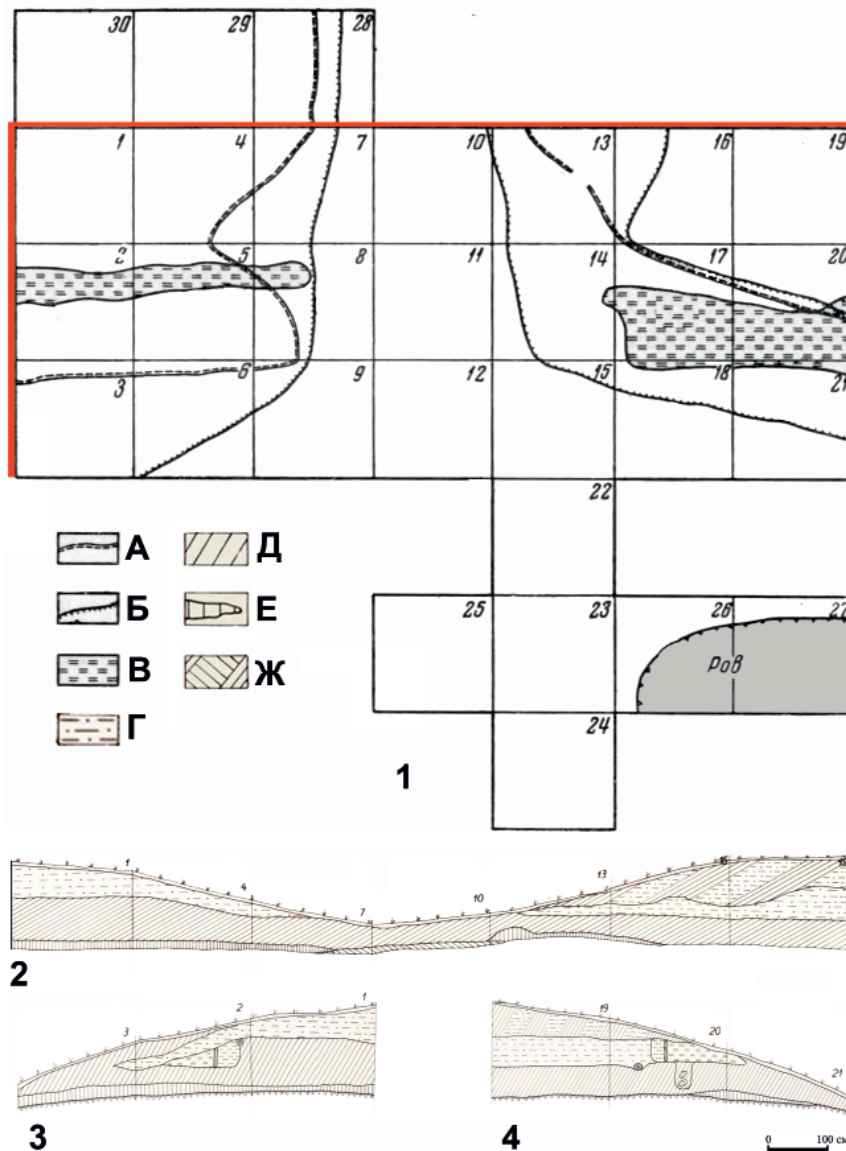


Рис. 8. Южные ворота городища на чертежах раскопа IV-1956 (по: Смирнов, 1956. Рис. 6, 11): 1 – план раскопа; 2 – северный профиль; 3 – западный профиль; 4 – восточный профиль (профили обозначены на плане красными линиями). А – граница насыпи вала; Б – граница погребенной почвы; В – обожженная глина; Г – «глина»; Д – чернозем; Е – погребенный дерн; Ж – чернозем с включениями материкового суглинка.

Fig. 8. The southern gate of the fortified settlement on the drawings of excavation IV-1956 (by Smirnov, 1956. fig. 6, 11): 1 – excavation plan; 2 – northern profile; 3 – western profile; 4 – eastern profile (profiles are marked by red lines on the plan). А – boundary of the rampart mound; Б – boundary of buried soil; В – baked clay; Г – "clay"; Д – black earth; Е – buried topsoil; Ж – black earth with inclusions of virgin soil clay loam.

фикации. При этом еще до начала засыпки в него были сброшены доски от ограды святилища – видимо, от последнего («второго»), с идолом в центре⁴. Все это могло быть связано с ликвидацией святилища и организацией на его месте укрепленного поселения (крепости), застройка которого и заняла бывший сакральный участок, и распространилась на место засыпанного «раннего рва». Датировать это событие довольно сложно, но оно могло

произойти именно в связи с распространением ислама и сознательным уничтожением языческого святилища, т. е. на протяжении X в. (после 922 г.), самое позднее – в начале XI в. Только полная смена идеологии могла позволить строить жилые дома и хозяйственные постройки на ранее сакральном участке земли.

Таким образом, история Тигашевского городища включает только два этапа: на

первом это было святилище, не приспособленное для обороны, а лишь имевшее символическую ограду в виде частокола, позже дополненную неглубокой (т. е. тоже символической) канавой. На втором этапе, с ликвидацией языческого святилища, на его месте воздвигли крепость с жилыми домами внутри.

В этой связи интересно рассмотреть внимательнее, как была выстроена оборона этой крепости. Поскольку «внутреннего рва» в ней уже не было, фортификация ее состояла только из двух линий валов и рвов – первой (внутренней) и второй (внешней), которые соединялись в одну на северном и северо-западном фланге обороны. К сожалению, никаких сведений о размерах этих сооружений в отчете и статьях исследователей городища не приведено, да они и не изучались с такой же подробностью, как «внутренний ров». Составить о них представление можно благодаря четырем «сечениям» современной поверхности, снятым до начала раскопок по линиям, перпендикулярно пересекающим валы (рис. 1). К сожалению, масштабные линейки на «сечениях» очевидно неверны: по плану городища длина профиля I составляет более 75 м, тогда как по масштабу на самом профиле его длина – 16 м (Федоров-Давыдов, 1956, рис. 2, 4). То же касается и других профилей, хотя для них разница не столь разительная (примерно в 2–3 раза). При этом масштабная линейка на «сечениях» вполне достоверна по отношению к высоте валов, которая оценивается в 0,5–1,5 м. Возможно, масштаб, показанный на «сечениях», является не горизонтальным, а вертикальным, тогда как горизонтальный масштаб был каким-то иным. В любом случае достоверность этой документации недоста-точна.

Исследователи городища уверенно отвергали существование рва перед несохранившимся валом новой фортификационной линии в северо-западном секторе обороны новосозданной крепости (Федоров-Давыдов, 1962, с. 59, 65). Однако никаких вскрытий с внешней стороны от северного и северо-западного участков вала не производилось. Если даже эта гипотеза верна и тут на месте «раннего рва» позднее был насыпан вал, то это было сложно сделать без выкапывания нового рва (ведь он служил и источником грунта для вала, и дополнительным препятствием). Поэтому без раскопок в зоне к северу и северо-западу от гипотетической трассы вала ответить на

вопрос о наличии или отсутствии там засыпанного рва просто невозможно.

О размерах вала и рва внутреннего кольца укреплений дают представление чертежи траншеи I-1956 (рис. 5: 2)⁵. К сожалению, траншея разрежала вал и ров «внутренней линии» не перпендикулярно, а под углом 45–60 градусов, в результате ширина вала и рва на нем искажены (рис. 1). Однако можно высчитать коэффициент искажения и исходя из него получить истинные размерные величины: ширина вала по основанию (до края погребенной почвы, где она прорезана рвом) – 8 м, ширина рва по уровню горизонта материка – 9 м. Высота рва в 1956 г. составляла 1,4 м, глубина рва от уровня поверхности погребенной почвы – 2,2 м, причем мощность его черноземного заполнения достигала 1 м (на дне рва – с углями). Отсюда можно сделать вывод, что ров не засыпался, а затягивался черноземом постепенно, но в него могла попасть небольшая часть грунта, составлявшая некогда внешнюю часть вала. Если учесть весь грунт, вынутый из рва при его выкапывании, то его как раз и будет достаточно для создания того вала, который виден на профиле. Следовательно, высота вала в момент его насыпки вряд ли была заметно выше современной, т. е. в лучшем случае достигала 1,6 м.

Весьма интересна структура насыпи вала (рис. 5: 2а). На погребенной почве, у края рва, видана небольшая линза чернозема (толщиной 0,2 м), в которой можно предполагать грунт, срезанный на трассе рва при начале его выкапывания, однако она слишком мала по сравнению с общим объемом этой срезки. Это говорит о том, что либо часть чернозема ушла в иную часть вала, либо срезка не затронула всю ширину будущего рва. Поверх указанной линзы залегает гораздо более мощная (0,2–0,35 м) и обширная по площади прослойка «глины», т. е. материкового суглинка, вынутого из рва, а затем чередующиеся прослойки чернозема и «глины», которые могут отмечать этап расширения трассы рва со срезом новых участков черноземной почвы, использованных для создания насыпи. Вершину вала составляет насыпь из чистой «глины». Самый загадочный элемент описываемого профиля составляет массив во внешней части насыпи, показанный поверх второй снизу прослойки («глины»), который не имеет никакого обозначения в легенде чертежа и никакой штрихов-

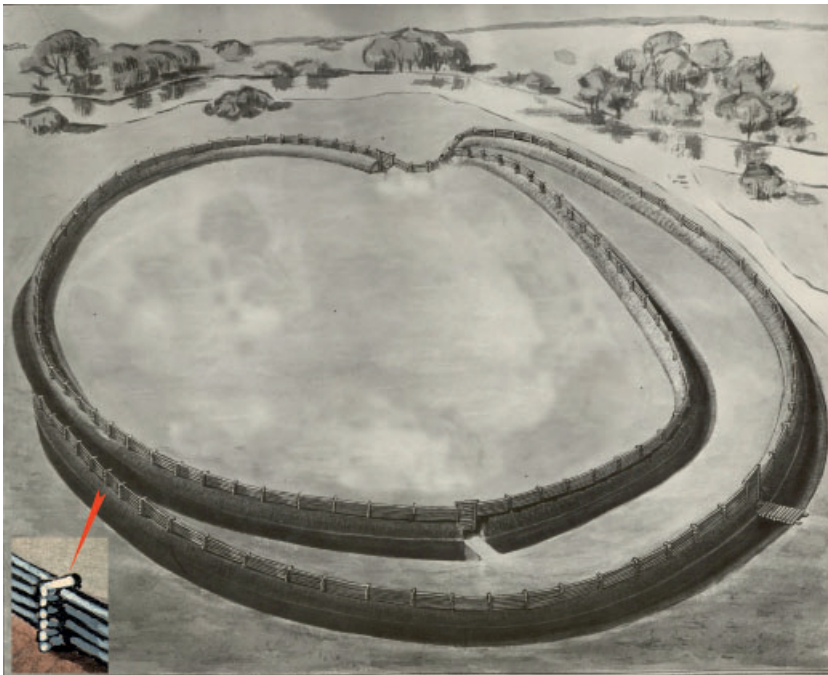


Рис. 9. Реконструкция Г.А. Федорова-Давыдова (1960, рис. 8) укреплений Тигашевского городища на втором этапе его существования, в XI–XIII вв., с корректировками В.Ю. Коваля.

Fig. 9. Reconstruction by G.A. Fyodorov-Davydov (1960, fig. 8) of the Tigashevo settlement fortifications at the second stage of its existence, in the XI–XIII centuries, with corrections by V.Yu. Koval.

ки. Массив этот имел ширину 1,4 м (приведена с учетом отмеченного выше искажения) и толщину 0,25 м.

Можно было бы долго и беспочвенно гадать о том, что это за прослойка и почему она оставлена без обозначения, если бы не документация раскопа IV-1956, заложенного на месте южного прохода в этом же валу (рис. 8). Раскоп не дал полной прорезки вала, но он позволил получить некоторое представление о структуре и высоте его насыпи. Вал имел здесь высоту до 1,6 м от уровня погребенного дерна (т. е. почти такую же, как в траншее I-1956). Нижнюю часть насыпи (толщиной от 0,5 до 0,8 м) так же, как и в траншее, составлял чернозем, вероятно снятый с трассы будущего рва (прорезка рва на этом раскопе не проводилась). Поверх чернозема залегал пласт материкового суглинка (в подписях к чертежам назван «глиной») толщиной до 0,5 м, который, очевидно, был выбросом из рва. В этом пласте с наружной стороны вала фиксировался массив «обожженной глины» шириной от 0,5 до 1,5 м и высотой не более 0,5 м. В восточном профиле раскопа этот массив являлся как бы продолжением пласта материкового суглинка, тогда как в западном он был врезан в склон черноземной насыпи и перекрыт пластом материкового суглинка (выброса) (рис. 8: 3, 4). В обоих краях вала этот массив обожженной глины был ограничен с тыльной стороны рядом обгорелых вертикально установлен-

ных досок. Никакого описания «обожженной глины» в отчете и статьях не приведено – была ли она однородной или состояла из отдельных кусков, обожженных на стороне? Для обжига на месте массива суглинка столь солидных размеров потребовалось бы значительное количество дров, а огонь должен был поддерживаться длительное время, что привело бы к скоплению большого объема древесного угля и прокалу поверхности, на которой этот огонь разводился, но об этом нет упоминаний в отчете. Остается предположить, что огонь был разведен поверх полосы прокаленной глины/суглинка, а уголь был сброшен в ров, либо эта часть вала создавалась каким-то иным способом (например, из принесенной со стороны уже обожженной глины). Благодаря этим данным можно предполагать, что и в траншее I-1956 был зафиксирован точно такой же массив «обожженной глины», который, таким образом, являлся не случайным элементом, а конструктивной особенностью всей внутренней оборонительной линии. Правда, в траншее не зафиксированы остатки угля по границе этого массива.

Г.А. Федоров-Давыдов сравнивал рассматриваемую конструкцию с «облицовкой» внешнего ската вала обожженной глиной, прослеженной А.П. Смирновым на Больше-Таябинском болгарском городище (Смирнов, 1950, с. 133, 137), а также с сырцовыми кладками южнорусских городищ X в. (Белгород,

Переяславль и др.) (Федоров-Давыдов, 1962, с. 60). Действительно, на Больше-Таябинском городище была обнаружена похожая прослойка обожженной глины, которая была зафиксирована только в разрезе и явно не была «облицовкой» вала⁶, а на южнорусских городищах конца X в. иногда возводились стены из сырцового кирпича, но они не имели следов воздействия огня – это были обычные кладки (Моргунов, 2003, с. 72–78). Таким образом, интерпретация «массивов обожженной глины» Тигашевского городища остается пока невозможной – конструкция, обнаруженная здесь, пока нигде более не зафиксирована на территории Восточной Европы. Отсутствие в траншее I-1956 следов разрушения данного «массива» (например, кусков обожженной глины на дне рва) не позволяет видеть в нем остатки глинобитной стены, а ровный контур полосы этого массива в плане раскопа IV-1956 не оставляет сомнений в том, что это не руина стены или какой-то иной вертикальной, но впоследствии рухнувшей конструкции, а скорее некая субструкция, платформа, например, для установки деревянной стены, которая полностью сгорела (не ее ли остатки в виде угля наблюдались на дне рва в траншее I-1959?).

В остальном конструкция первого (внутреннего) вала выглядит обычной именно для валов-насыпей: вначале в нее складировался чернозем, срезавшийся по трассе рва, а затем материковый суглинок, добывавшийся при углублении рва. Правда, авторы раскопок упоминают наличие внутри насыпи каких-то деревянных конструкций и предполагают, что это были срубы (Федоров-Давыдов, 1962, с. 60). Однако на единственном сохранившемся плане раскопа IV-1956 никакие срубы или иные четырехугольные структуры не показаны, только на каждом из двух разрезов вала изображено по одному торцу бревна (рис. 8: 1, 3, 4), так что предположение о срубках надо скорее относить к разряду смутных гипотез, не подтвержденных материалом.

В воротном проеме вала тут были обнаружены два верейных столба толщиной 20 см, вкопанных на глубину 60 см на расстоянии 2,85 м друг от друга. К сожалению, на плане раскопа размещение этих столбовых ям не помечено, что сильно снижает его информативность (Федоров-Давыдов, 1962, с. 62, рис. 8).

О второй (внешней) линии вала и рва данных еще меньше. Сохранился только один профиль, снятый в одной из двух траншей, которыми в 1956 г. делалась попытка изучить этот вал (в траншее II-1956). Траншея I-1956 была доведена до этого вала, но не прорезала его, ров перед внешним валом не прорезался ни разу. Имеющийся разрез траншеи II-1956 не имеет ориентировки, но, судя по его длине (6 м) и горизонтальности, это профиль северо-западного борта траншеи, прошедший примерно по осевой линии вала (рис. 5: 3). В этом профиле видно только два слоя: нижний (чернозем) толщиной до 0,5 м и верхний (глина) толщиной от 0,4 до 1,0 м. Суммарная высота вала от уровня погребенной почвы не превышала 1 м.

Имеется также обобщенное описание внешнего вала, где массивы обожженного суглинка, подобные открытым во внутреннем валу, не упоминаются (следовательно, их там не было). Однако в napольной части этого вала были замечены «неясные следы каких-то деревянных конструкций в виде тонких бревен, лежащих на уровне погребенной почвы» (Федоров-Давыдов, 1962, с. 61). Судя по чертежу (рис. 5: 3), расстояние между этими бревнами составляло 3,2 м, что соответствует размерам многих древнерусских городней, однако были ли эти бревна остатками городней, осталось неясным (в профиле различия в грунтах соседних городней были бы видны).

Таким образом, имеющиеся отчетные данные не позволяют формулировать надежно обоснованные гипотезы о внешнем виде укреплений Тигашевского городища периода XI–XIII вв. Пока нет никаких оснований считать эти валы руинами древо-земляных стен по аналогии с древнерусскими: остатки городней тут не зафиксированы, а наличие в насыпях древесных остатков может иметь совершенно иные причины. Гораздо более вероятным представляется создание тут двухрядной системы валов и рвов, окружившей площадку диаметром 160–195 м, т. е. площадью чуть более 2 га. Система организации обороны, опирающаяся на создание вала и рва, была характерна для степной и лесостепной зон Евразии (Коваль, 2022), а в Волжской Булгарии эта традиция дожила до середины XIV в., когда она была применена при строительстве вала вокруг Болгарского городища



Рис. 10. Псевдо-реконструкции стен Тигашевского городища. А – исполненные в натуре (https://encrypted-tbn0.gstatic.com/images?q=tbn:ANd9GcQqKq_ZqdCwvHyfJV_cjG7rYgiHrOfB2LD_Lg&usqp=CAU); Б – в проекте (<http://sovch.chuvashia.com/wp-content/uploads/2019...%B3%D0%BE%D1%80%D0%BE%D0%B4%D0%B8%D1%89%D0%B5.jpg>).

Fig. 10. Pseudo-reconstructions of the Tigashevo fortified settlement walls. А – full-sized (https://encrypted-tbn0.gstatic.com/images?q=tbn:ANd9GcQqKq_ZqdCwvHyfJV_cjG7rYgiHrOfB2LD_Lg&usqp=CAU); Б – in the project (<http://sovch.chuvashia.com/wp-content/uploads/2019...%B3%D0%BE%D1%80%D0%BE%D0%B4%D0%B8%D1%89%D0%B5.jpg>).

(Коваль, Русаков, 2018). Эта традиция исходила из задачи противодействия конным отрядам потенциального противника, для которых преодоление рва и вала были трудновыполнимой задачей, связанной с необходимостью сойти с коня и вести бой в пешем строю, непривычном для конного воина. Конечно, несколько смущают скромные размеры валов

и рвов (по 2 м), но их двойная система не позволяла противнику видеть, что происходит внутри крепости, предоставляя ее защитникам ряд преимуществ.

Как бы ни были созданы валы Тигашевского городища и какие бы размеры они не имели, поверх них могли (и должны были) размещаться только легкие деревянные огра-

ды. Поэтому реконструкция, предложенная в свое время Г.А. Федоровым-Давыдовым, где поверх валов показаны деревянные заплоты, в целом может быть принята, но с небольшой корректировкой – после возведения двух валов и рвов внутри этого кольца обороны уже не было святилища с идолом, а «ранний ров» был сnivelирован (рис. 9). Особенное внимание хотелось бы обратить на интересный вариант крепления этого заплота, предложенный Г.А. Федоровым-Давыдовым, – в виде перерубов из коротких бревен, перпендикулярных линии заплота. Хотя археологически следы такого крепления нигде не зафиксированы, этот вариант объясняет отсутствие на гребне вала глубоких ям от вертикальных столбов, которые обычно используются для установки деревянного забора-заплота, но полностью отсутствуют на большинстве древних насыпных валов (включая и валы Тигашевского городища).

В этой связи сожаление вызывают попытки «реконструкции» частоколов близ воротных проемов городища (рис. 10: А), вкапыванием которых уничтожены и так фрагментарно

сохранившиеся следы древних сооружений. А планируемое создание бутафорских стен в виде русского острога XVIII века (судя по конструкциям с башнями, тарасами и обламами) (рис. 10: Б), не имеющих никакого отношения к древним реалиям, обещает уже полностью уничтожить все следы древности на интереснейшем памятнике волжских булгар. Разумеется, все эти «реконструкции», выполненные на уровне, не имеющем ничего общего с научным, недопустимы в принципе (Коваль, 2020).

Возвращаясь к материалам раскопок 1956–1959 гг., надо сказать, что, несмотря на отсутствие значительной части раскопных чертежей и подробных описаний, сохранившейся документации все же оказалось достаточно для того, чтобы уточнить историю строительства различных объектов на площадке Тигашевского городища и даже представить себе размеры древней крепости, ее оборонительный потенциал. Для получения новых знаний тут потребуются археологические исследования на современном методическом уровне.

Примечания:

¹ Правда, исследователи городища считали, что этот «вал» был насыпан не при отрывании рва, а при его более поздней «расчистке». Но тогда почему при первоначальном отрывании вся земля из рва была удалена в неизвестном направлении, а при «расчистке» она складировалась в валы?

² Расчет размеров сделан по опубликованному сводному плану (рис. 1). В публикациях об этих размерах приводятся иные цифры (60×49 м) (Федоров-Давыдов, 1962, с. 52), поскольку раскопщики рассматривали все канавки как единое сооружение с 2–3 рядами заборов. Такой вариант маловероятен, поскольку ограда высотой ниже роста человека (до 1,45 м) могла нести только символическое значение и многорядность (причем только с одной стороны) для такой ограды кажется излишней.

³ Рядом был расположен раскоп XIII-1959, чертежи которого в отчете отсутствуют, но в этом раскопе «забутовка» неизбежно продолжалась хотя бы на 1–2 м, что однозначно увеличивает ее «ширину». Вообще, края этой «забутовки» по оси рва обнаружены в раскопах не были.

⁴ Если допускать, что в канаву попали и доски от «первого святилища», то придется признать, что за чистотой и глубиной канавы не следили, не считая это важным для сакрального объекта. Это тоже возможно.

⁵ Эти чертежи представлены на четырех ватманских листах, причем южный профиль траншеи показан в зеркальном отображении. Поэтому в данной публикации использован только северный профиль.

⁶ Эти конструкции будут рассмотрены в отдельной работе.

ЛИТЕРАТУРА

Коваль В.Ю. Проблемы реконструкции русской средневековой деревянной фортификации // Археологические вести. Вып. 30 / Гл. ред. Н.В. Хвоцинская. СПб.: ИИМК РАН, 2020. С. 263–276.

Коваль В.Ю. Фортификация и средневековый степной мир // Евразийская степная цивилизация: человек и историко-культурная среда. Материалы V международного конгресса археологии евразийских степей. Т. 3 / Отв. ред. Б.А. Байтанаев, А.Г. Ситдииков, Д.А. Воякин. Алматы; Туркестан: Институт археологии им. А.Х. Маргулана, 2022. С. 72–82.

Коваль В.Ю., Русаков П.Е. Исследования фортификации города Болгара в 2014–2015 годах / Материалы и исследования по археологии Великого Болгара. Т. II. М.-Казань: ИА им. А.Х. Халикова АН РТ, ИА РАН, 2018. 160 с.

Моргунов Ю.Ю. Древо-земляные укрепления Южной Руси X–XIII веков. М.: Наука, 2009. 303 с.

Смирнов А.П. Исследования городища и могильника золотоордынской эпохи у села Большая Тояба Чувашской АССР // Ученые записки ЧНИИЯЛИЭ. Вып. IV. Чебоксары: Чувашгосиздат, 1950. С. 131–153.

Смирнов А.П. Отчет Чувашской археологической экспедиции 1956 г. // Архив ИА РАН. Р-1. № 1259а.

Смирнов А.П. Чувашская археологическая экспедиция 1956 г. // Ученые записки ЧНИИЯЛИЭ. Вып. XVI. Чебоксары: Чувашгосиздат, 1958. С. 39–46.

Смирнов А.П. Отчет Чувашской археологической экспедиции 1959 г. // Архив ИА РАН. Р-1. № 1955.

Смирнов А.П. Железный век Чувашского Поволжья / МИА. № 95. М.: АН СССР, 1961. 202 с.

Федоров-Давыдов Г.А. Отчет Чувашской археологической экспедиции 1956 г. // Архив ИА РАН. Р-1. № 1259, 1259а.

Федоров-Давыдов Г.А. Булгарский феодальный замок X–XII вв. // Ученые записки ЧНИИЯЛИЭ. Вып. XVI. Чебоксары: Чувашгосиздат, 1958. С. 202–226.

Смирнов А.П., Каховский В.Ф. Хулаш // Городище Хулаш и памятники средневековья Чувашского Поволжья / Отв. ред. В.А. Прохорова. Чебоксары: ЧНИИЯЛИЭ СМ ЧАССР, 1972. С. 3–73 с.

Федоров-Давыдов Г.А. Альбом к отчету Чувашской археологической экспедиции 1959 г. // Архив ИА РАН. Р-1. № 1957а.

Федоров-Давыдов Г.А. Болгарское городище-святилище X–XI вв. // СА. 1960. № 4. С. 122–142.

Федоров-Давыдов Г.А. Тигашевское городище (археологические раскопки 1956, 1958 и 1959 гг.) // Труды Куйбышевской археологической экспедиции. Т. 4 / МИА. № 111 / Отв. ред. А.П. Смирнов. М.: Изд-во Академии наук СССР, 1962. С. 49–89.

Информация об авторе:

Коваль Владимир Юрьевич, кандидат исторических наук, заведующий отделом средневековой археологии, Институт археологии РАН (г. Москва, Россия); kovaloka@mail.ru

REFERENCES

Koval, V. Yu. 2020. In Khvoshchinskaya, N. V. (ed.). *Arkheologicheskie vesti (Archaeological News)* 30. Saint Petersburg: Institute for the History of Material Culture, Russian Academy of Sciences, 263–276 (in Russian).

Koval, V. Yu. 2022. In Baitanayev, B. A., Sitdikov, A. G., Voyakin, D. A. (eds.). *Evrasiyskaya stepnaya tsivilizatsiya: chelovek i istoriko-kul'turnaya sreda. Materialy V mezhdunarodnogo kongressa arkheologii evraziyskikh stepey (g. Turkestan, 11–14 oktyabrya 2022 g.). (Eurasian steppe civilization: human and the historical and cultural environment. Proceedings of the 5th International Congress of Archaeology of the Eurasian Steppes (Turkistan, 11–14 October, 2022))* 3. Almaty; Turkistan: Margulan Institute of Archaeology, 72–82 (in Russian).

Koval, V. Yu., Rusakov, P. E. 2018. *Issledovaniya fortifikatsii goroda Bolgara v 2014–2015 godakh (Research in the city of Bolgar fortification in 2014–2015)*. Series: Materialy i issledovaniya po arkheologii Velikogo Bolgara (Materials and Studies on the Great Bolgar Archaeology) Vol. II. Moscow–Kazan: Institute of Archaeology named after A. Kh. Khalikov, Tatarstan Academy of Sciences; Institute of Archaeology, Russian Academy of Sciences Publ. (in Russian).

Morgunov, Yu. Yu. 2009. *Drevo-zemlianye ukrepleniia Iuzhnoi Rusi X–XIII vekov (Wood and Soil Fortifications of Southern Rus in the 10th–13th centuries)*. Moscow: “Nauka” Publ. (in Russian).

Smirnov, A. P. 1950. In *Zapiski Chuvashskogo instituta iazyka, literatury, istorii i ekonomiki pri Sovete Ministrov Chuvashskoi ASSR (Proceedings of the Chuvashia Institute of Language, Literature, History, and Economy affiliated to the Council of Ministers of Chuvashian ASSR)* IV. Cheboksary: “Chuvashgosizdat”, Publ., 131–153 (in Russian).

Fedorov-Davydov, G. A. 1956. *Otchet Chuvashskoy arkheologicheskoy ekspeditsii 1956 g. (Report of 1956 Chuvashia archaeological expedition)*. Archive of the Institute of Archaeology of the Russian Academy of Sciences, R-1, no. 1259a (in Russian).

Smirnov, A. P. 1958. In *Zapiski Chuvashskogo instituta iazyka, literatury, istorii i ekonomiki pri Sovete Ministrov Chuvashskoi ASSR (Proceedings of the Chuvashia Institute of Language, Literature, History, and Economy affiliated to the Council of Ministers of Chuvashian ASSR)* XVI. Cheboksary: “Chuvashgosizdat”, Publ., 39–46 (in Russian).

Fedorov-Davydov, G. A. 1959. *Otchet Chuvashskoy arkheologicheskoy ekspeditsii 1959 g. (Report of 1959 Chuvashia archaeological expedition)*. Archive of the Institute of Archaeology of the Russian Academy of Sciences, R-1, no. 1955 (in Russian).

Smirnov, A. P. 1961. *Zheleznyi vek Chuvashskogo Povolzh'ia (Iron Age of the Chuvash Volga Region)*. Series: *Materialy i issledovaniia po arkheologii SSSR (Materials and Studies in the USSR Archaeology)* 95. Moscow: Academy of Sciences of the USSR (in Russian).

Fedorov-Davydov, G. A. 1956. *Otchet Chuvashskoy arkheologicheskoy ekspeditsii 1956 g. (Report of 1956 Chuvashia archaeological expedition)*. Archive of the Institute of Archaeology of the Russian Academy of Sciences, R-1, no. 1259, 1259a (in Russian).

Fedorov-Davydov, G. A. 1958. In *Zapiski Chuvashskogo instituta iazyka, literatury, istorii i ekonomiki pri Sovete Ministrov Chuvashskoi ASSR (Proceedings of the Chuvashia Institute of Language, Literature, History, and Economy affiliated to the Council of Ministers of Chuvashian ASSR)* XVI. Cheboksary: "Chuvashgosizdat", Publ., 39–46 (in Russian).

Smirnov, A. P., Kakhovskii, V. F. 1972. In Prokhorova, V. A. (ed.). *Gorodishche Khulash i pamyatniki srednevekov'ya Chuvashskogo Povolzh'ya (Khulash Fortified Settlement and the Medieval Sites in the Chuvash Volga Region)*. Cheboksary: Chuvash Institute of Language, Literature, History, and Economy affiliated to the Council of Ministers of Chuvashian ASSR, 3–73 (in Russian).

Fedorov-Davydov, G. A. 1959. *Al'bom k otchetu Chuvashskoy arkheologicheskoy ekspeditsii 1959 g. (Album to the report of the Chuvashia archaeological expedition in 1959)*. Archive of the Institute of Archaeology of the Russian Academy of Sciences, R-1, no. 1957a (in Russian).

Fedorov-Davydov, G. A. 1960. In *Sovetskaia Arkheologiya (Soviet Archaeology)* (4), 122–142 (in Russian).

Fedorov-Davydov, G. A. 1962. In Smirnov, A. P. (ed.). *Trudy Kuybyshevskoi arkheologicheskoi ekspeditsii (Proceedings of the Kuybyshev Archaeological Expedition)* 4. Series: *Materialy i issledovaniia po arkheologii SSSR (Materials and Studies in the USSR Archaeology)* 111. Moscow: Academy of Sciences of the USSR, 221–272 (in Russian).

About the Authors:

Koval Vladimir Yu. Candidate of Historical Sciences. Institute of Archaeology of the Russian Academy of Sciences. Dmitry Ulyanova St., 19, Moscow, 117292, Russian Federation; kovaloka@mail.ru



Статья поступила в журнал 01.04.2023 г.
Статья принята к публикации 01.06.2023 г.