

УДК 904+691.11+623.11(282.247.324.5)

<https://doi.org/10.24852/2587-6112.2023.4.32.42>

ДЕРЕВЯННЫЕ КОНСТРУКЦИИ СТАРОДУБСКОЙ КРЕПОСТИ XVI–XVIII ВВ. (К 40-ЛЕТИЮ НАЧАЛА ИССЛЕДОВАНИЙ)

© 2023 г. В.Н. Гурьянов, А.А. Чубур

В 1983, 1985, 1987–1988 и 1994 гг. были проведены спасательные археологические раскопки исторического центра летописного города Стародуб (современное российско-украинское пограничье). Эти исследования выявили маломощный древнерусский культурный слой, который был перекрыт культурным слоем XVI – середины XVIII веков. Этот слой содержал в основании следы пожара времен Стародубской войны (1535 г.) и остатки крепости, возведенной на пожарище по указу Елены Глинской. Сохранились уникальные для региона следы деревянных укреплений. Это проезжие бранды (ворота) бастиона Пробитой и следы широкого земляного вала с бревенчатым палисадом и решетчатыми срубами-клетями внутри. Кроме того изучена и часть деревянной мостовой шириной в казенную сажень. Стародубская крепость интересна тем, что сочетает: 1. Европейскую планировку (это одна из первых земляных крепостей с бастионами на территории Московии), 2. Широкие земляные валы с палисадом по склону, типичные для казачьих укреплений Поднепровья, 3. Рубленые башни в так называемом «упрощенном русском стиле». Ввиду строительных работ на месте исследований сохранить и музеефицировать обнаруженные деревянные уникальные конструкции возможности не представилось.

Ключевые слова: археология, Стародуб, XVI–XVIII век, деревянные укрепления, земляные укрепления, деревянная мостовая, казачество.

WOODEN STRUCTURES OF THE STARODUB FORTRESS OF THE XVI-XVIII CENTURIES (TO THE 40TH ANNIVERSARY OF THE START OF RESEARCH)

V.N. Gurianov, A.A. Chubur

In 1983, 1985, 1987–1988 and 1994, rescue archaeological excavations of the historical center of the annalistic town of Starodub (modern Russian – Ukrainian borderland) were conducted. These studies revealed a low-power Old Rus cultural layer, which was covered by the cultural layer of the XVI – middle of the XVIII century. This layer contained the fire traces of the Starodub War period (1535) and the remains of a fortress, erected on the site of a fire by decree of Elena Glinskaya. The remains of wooden fortifications unique to the region have been preserved. These are the “brama” (gates) of the Bastion Probitoy and remains of a wide earthen rampart with a log palisade and lattice klets (store-rooms) inside. In addition, part of the wooden pavement in the state sazhen is also studied. Starodub fortress is interesting because it combines: 1. European planning (it is one of the first earthen fortresses with bastions in the territory of Muscovy), 2. The wide earthen ramparts with a palisade on a slope (typical for Cossack fortifications in the Dnieper region). 3. Chopped towers in the so-called “simplified Russian style”. Due to the building work at the site, it was not possible to preserve and museumification of the discovered wooden unique constructions.

Keywords: archaeology, Starodub, XVI–XVIII century, wooden fortifications, earthen fortifications, wooden pavement, Cossacks.

Древний Стародуб впервые упомянут в Лаврентьевской летописи под 1096 г. при описании 33-дневной осады Олега Святославича дружинами Святополка и Владимира Мономаха: «Олег же выиде из Стародуба и приде Смолиньску», и в «Поучении Мономаха», где, однако, ведется речь о событиях рубежа 1078-1079 гг: «а на ту зиму повоеваша Половци Стародубъ весь» (Лаврентьев-

ская, 1846, с. 231, 248). В XI в. город был форпостом Руси в северских землях. Однако вплоть до 1980-х гг. Стародуб почему-то не привлекал серьезного внимания археологов. Начало его археологическому изучению положил отряд Новгород-Северской экспедиции Института археологии АН СССР под руководством специалиста по малым средневековым городам А.В. Кузы (Москва) и В.П. Кова-

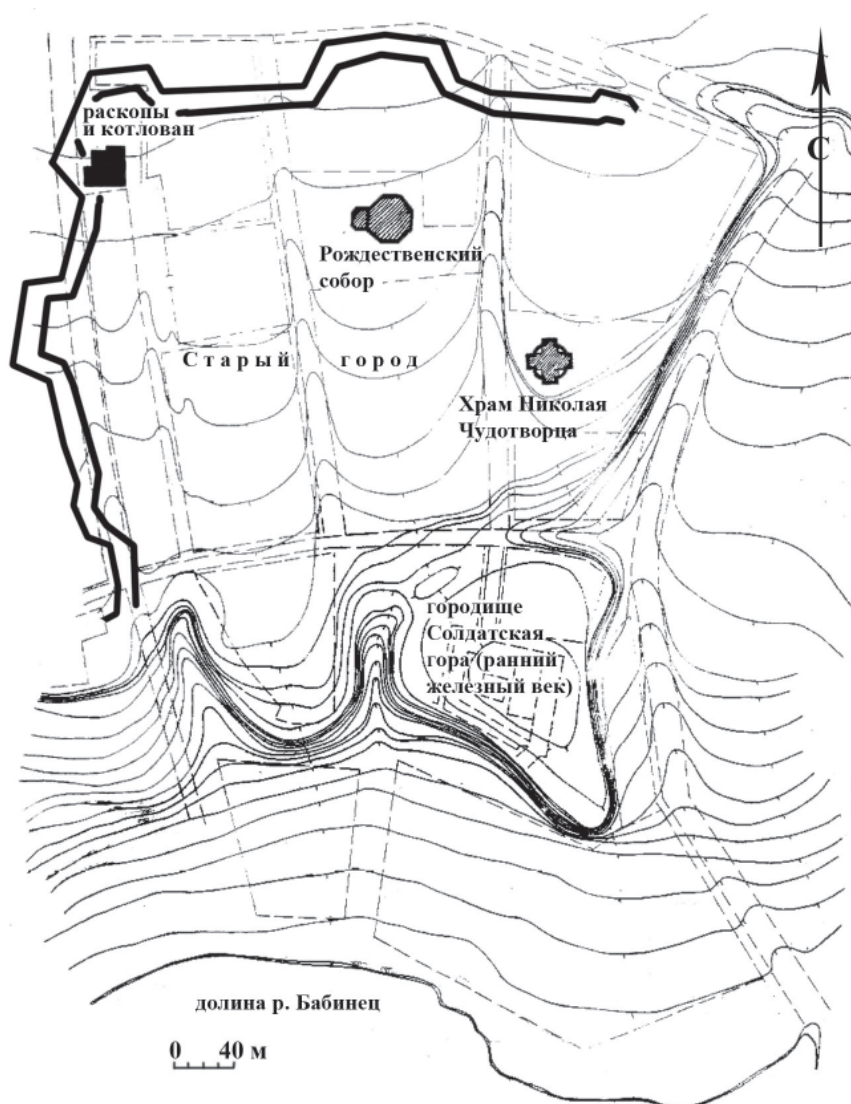


Рис. 1. План «Старого города» в Стародубе с обозначением места раскопок в районе Пробитого бастиона. Сдвоенной линией показано приблизительное положение укреплений «казачьего периода».

Горизонталы проведены через 1 м.

Fig. 1. Plan of the "Old town" in Starodub with the location of the excavation site in the territory of the Bastion Probi-toy. A double line shows the approximate position of the "Cossack period" fortifications.

Horizontal lines are drawn at 1 m intervals.

ленко (Чернигов) (Куза, Коваленко, 1982). Продолжили раскопки брянские исследователи в 1983, 1987, 1988, 1994 гг. (Шинаков, 1985, 1987; Ющенко, 1995; Гурьянов, 1994; Гурьянов, Шинаков, 1995). На Старом Рынке, примыкающем к Красной Площади, раскопы на месте строительного котлована вскрыли в совокупности 500 кв. м. городского культурного слоя. Толщина культурных напластований суммарно достигала 2,8–3,5 м. Они делились на несколько хроностратиграфических горизонтов.

Лежащий на суглинистом материке древнерусский горизонт имел в среднем мощность

0,5 м, местами доходя до 1,2 м (Коваленко, Шинаков, 1997). Древнерусский горизонт по всей площади перекрывался «казачьим» горизонтом XVI – середины XVIII вв. мощностью до 2 м. Нижняя его часть, сильно насыщенная углями и золой, связана со Стародубом сожженным во время так называемой Стародубской войны в 1535 г. Уже 10 апреля 1536 г. по указу Елены Глинской «почат град Стародуб делати землен на старом месте». К июлю крепость была отстроена и заселена: «поставиша град в то же имя Стародуб, лета 7044, и церкви священныя поставиша» (ПСРЛ, 2004, с. 237). В 1542 г. крепость устояла перед

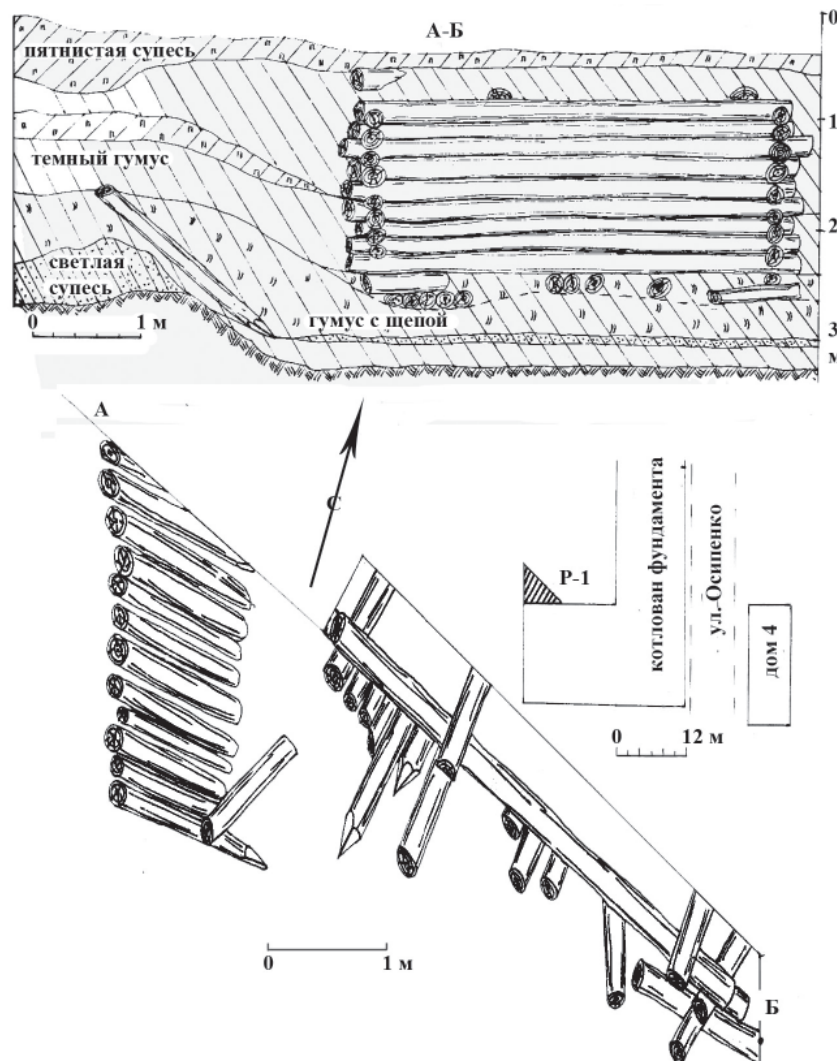


Рис. 2. Деревянные конструкции Стародубской крепости XVI–XVIII вв.

Раскопки В.П. Коваленко и А.В. Кузы, 1982 г. Ситуационный план, профиль (А-Б) и план части дубового палисада и клетки крепостной стены бастиона.

Fig. 2. Wooden structures of the Starodub fortress of the XVI–XVIII centuries.

Excavations by V.P. Kovalenko and A.V. Kuza, 1982. The situation plan, profile (A-B) and a plan of part of the oak palisade and the klet of the fortress wall of the bastion.

войском крымского царевича Эмин-Гирея. В период Ливонской войны Стародуб выдержал несколько штурмов.

После Смуты, в 1618 г. согласно Деулинскому перемирию Стародуб был отдан Речи Посполитой, продолжая оставаться казацкой крепостью. По «Привилею Стародубской казацкой коругви», данному польским королем Сигизмундом III в 1625 г., 100 казаков получили право строить дома и держать огороды внутри крепостных стен. Там же проживали назначенные королём староста и чиновники (Багaley, 1982, с. 44). Крепость для такого количества жителей потребовалось расширить. В 1632 г. Стародуб был взят московским войском, но в 1634 г. по Полянов-

скому соглашению вернулся к Речи Посполитой. Лишь в июне 1654 г. московские власти объявили Стародуб полковым казацким городом (Лазаревский, 1888, с. 112–114, 134). Крепость восстанавливали после пожара 1677 г., когда «все укрепленное место сгорело, не осталось ни одной хаты, даже обгорели валы городские» (Лазаревский, 1888, с. 133). При раскопках «казацкого горизонта» найдены круговая керамика (обломки тонкостенных горшков и мисок с высоким венчиком, линейным углубленным, пролощенным и штампованным орнаментом), керамические курительные трубки-люльки, терракотовые, муравленые и полихромные изразцы, костяной гребень, перекрестье польской сабли,

многочисленные изделия из гутного стекла, а также монеты XVII–XVIII вв. (Куза, Коваленко, 1982, с. 7; Шинаков, 1987). Материалы раскопок опубликованы фрагментарно, преимущественно древнерусские. Отдельная статья посвящена изделиям гутного промысла казачьего периода (Курлович и др., 2018).

«Казачий горизонт» перекрыт, в свою очередь, не менее чем метровыми напластовками XIX–XX вв., представляющими собой мешаный грунт со строительным и бытовым мусором и следами поздних фундаментов.

Ниже речь пойдет о деревянных конструкциях крепости «казачьего периода». Крепость эта стояла на возвышении, делилась на Старый и Новый город и была обведена земляными валами. С южной стороны к защитной ограде подходили мелководные реки Бабинец и Бычок (рис. 1). В 1616 г. протяженность валов составляла 212,5 косых сажений (Кирпичников, 1979, с. 481), то есть 402 м. Старый город – более древняя западная часть крепости – ограничивался с востока оврагом Шморговка с ручьем, с юга обрывом к р. Бабинец, а северный и западный фас с напольной стороны были укреплены тремя большими и двумя малыми бастионами, которые, по А.Н. Кирпичникову, очертаниями напоминали платформы Московского кремля (Кирпичников, 1979). Вероятно, проект земляной крепости создал итальянский архитектор Петр Франческо Аннибале (Петр Фрязин). Его авторство документально установлено для первых бастионных земляных фортеций в Московии – Пронск (1536) и Себеж (1535), и сходные крепости, возведенные в те же годы, включая Стародуб, могли строиться по его рекомендациям (Подъяпольский, 1983).

Опись 1754 г. сообщает, что в систему фортификации Стародуба входили земляные валы, дубовый палисад и 6 башен (Лазаревский, 1888, с. 133–134). Во второй четверти XIX в. в Стародубе оставались еще «следы насыпной земляной крепости... и двух земляных валов, одного без рва, другого со рвом... Все прочие валы и рвы, имевшие значительное протяжение, частью разрушены» (Глаголев, 1838, с. 31). Во время раскопок 1980-х гг. зафиксированы уже не явленные в рельефе насыпной вал с клетями и частоколом-палисадом, башня с въездными воротами и фрагмент деревянной мостовой (Гурьянов, Чубур, 2019).

Северо-восточная стенка котлована 1982 г. в районе бастиона Пробитой, согласно экспликации плана 1746 г. зафиксированная В.П. Коваленко (Куза, Коваленко, 1982, с. 5–8; Коваленко, Шинаков, 1997), демонстрирует следы невысокого широкого земляного вала, в тело которого впущены дубовые городни. Вал возвышался над площадкой крепости не более чем на 3 м (рис. 2). Это видно по высоте сохранившейся в насыпи части клетки: в северо-восточной стенке раскопа расчищен сруб, сложенный из дубовых бревен «в обло» из 9 венцов (рис. 3). На части бревен была кора, но большинство ошкурено. Длина комлей разная, диаметр бревен – тоже (15–30 см). Сверху сруб был перекрыт двумя перпендикулярно уложенными слоями горбылей. Сруб стоял на уложенных поперек бревнах, торчащих из-под него на различную длину (от 0,05 до 1 м) и в разных направлениях (Куза, Коваленко, 1982). Прямоугольные в плане клетки у въездной башни располагались внутри вала в два ряда. Ширина внутренней клетки составляла 2,7 м с юга на север, внешней – 2,3 м. Длина клеток с запада на восток равнялась 2,2–2,6 м (Шинаков, 1985) (рис. 4, 6).

Таким образом, мы наблюдаем конструкцию, типичную для земляных казацких крепостей, которые отличались не высотой стен, а широкими валами (рис. 5) с использованием грунта (Галкова и др., 2014). Обыкновенно казаки рыли глубокие рвы, земля из которых высыпалась на широкие решетчатые срубы или в систему плетней. Эта простая технология возведения земляных крепостей сходна с европейской. По широкой площадке относительно невысокого вала можно было легко перемещать артиллерию и силы защитников в точки штурма. В земляных наклонных валах вязли ядра противника. Взрыв фугаса выбрасывал лишь землю, не имевшую поражающего эффекта в отличие от возникающих при попадании даже простого ядра в деревянные и каменные конструкции осколков.

Вал, как и указано в описи магистрата, был укреплен дубовым палисадом. Дуб – прочное дерево, мало подверженное гниению, что немаловажно, ибо основание палисада вкопано. Стародубский палисад представлял собой не вертикально стоящий поверх вала частокол с бойницами, а врытый с напольной стороны перпендикулярно склону вала и рва наклонный ряд дубовых бревен в 10–20 см друг от



Рис. 3. Деревянные конструкции Стародубской крепости XV–XVIII вв.

Раскоп 1982 г. А - клет в насыпи крепостной стены и наклонный частокол (палисад). В - детали клетки.

Фото В.П. Коваленко, 1982 г.

Fig. 3. Wooden structures of the Starodub fortress of the XVI–XVIII centuries.

1982 excavation. A – klet in the embankment of the fortress wall and the sloping stockade (palisade). B – klet details .

Photo by V.P. Kovalenko, 1982

друга и диаметром около 0,2 м, концы которых, видимо, заостряли. В раскопе 1982 г. зафиксировано 17 таких брёвен (Куза, Коваленко, 1982). Участок палисада из 27 бревен зафиксирован в южной части раскопа 1983 г. (рис. 4) по обе стороны от въезда в крепость (Шинаков, 1985). Зная, что бревна вкапывали на треть длины (Буйницкий, 1897) – которая, собственно, и дошла до археологов, уцелев в грунте, и достигала 1,7 м (рис. 2) – реконструируется торчащий палисад длиной 3–3,5 м. Бревна были установлены под углом 40–50 градусов к горизонту, что позволяет

говорить о сходном (но зеркальном) уклоне насыпи и продолжающей ее стенки рва. Острия брёвен не могли торчать над валом, ограничивая обзор и возможность огня по наступающему врагу. Не было смысла делать их и заметно ниже. На дне рва мог стоять второй палисад, о чем свидетельствует фраза «огорожен стоячими бревнами в два бревна» (Акты, 1879, с. 834). Такое простое укрепление оказывалось действенной преградой для нападающих, если им удалось преодолеть открытое пространство перед крепостью и ров.

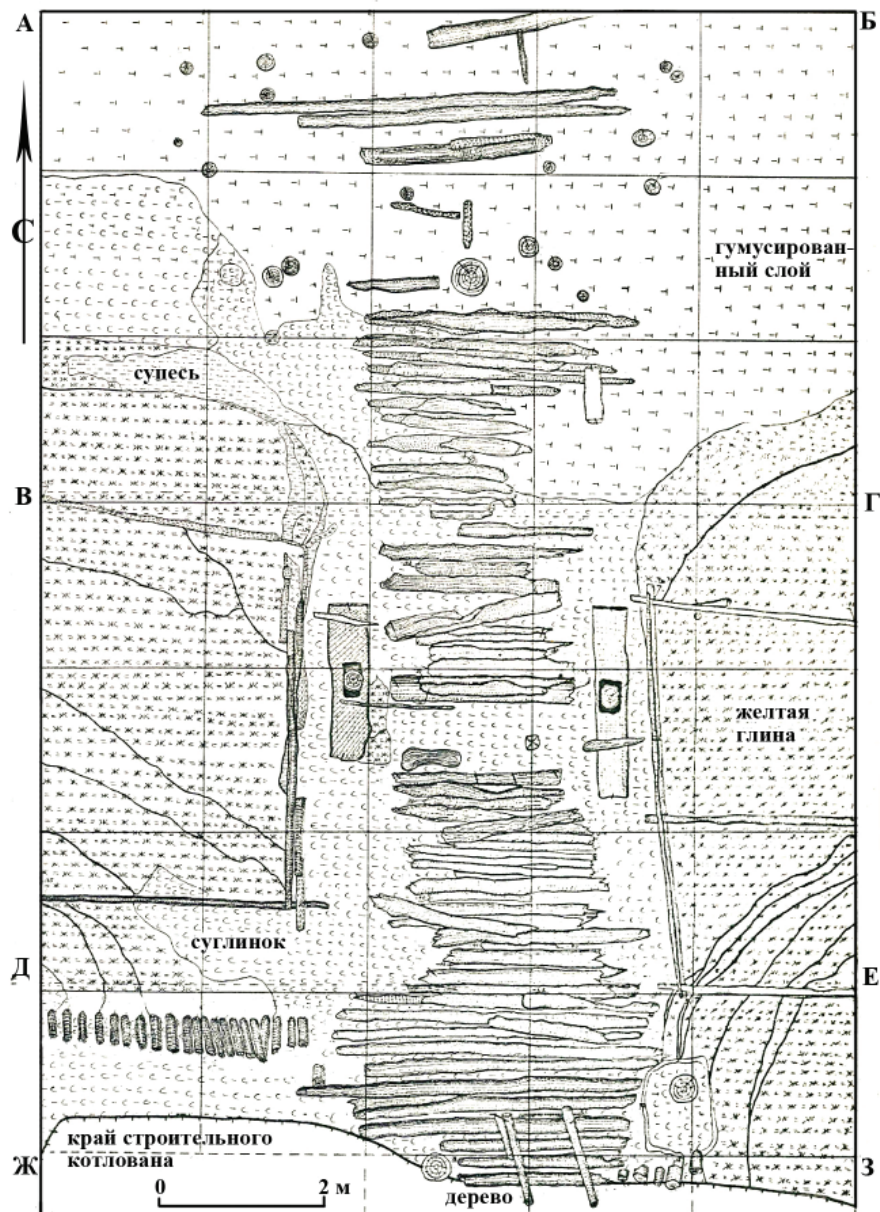


Рис. 4. Деревянные конструкции Стародубской крепости XVI–XVIII вв. План раскопа 1983 г. въезда в Стародубскую крепость. Деревянная мостовая, основания частокола-палисада, сдвоенные клетки в насыпи крепостной стены, остатки башни и ворот (по: Шинаков, 1985). Буквами обозначены направления профилей.
Fig. 4. Wooden structures of the Starodub fortress of the XVI–XVIII centuries. 1983 excavation plan of entrance to the Starodub fortress. The wooden pavement, the bases of the stockade-palisade, dual klets in the embankment of the fortress wall, the remains of the tower and the gates (by Shinakov, 1985). The letters indicate the direction of profiles.

Ворота, через которые производилось сообщение города с полем – наиболее слабое место любой крепости. Не удивительно, что в стенах, тем более земляных, они не устраивались. Ворота требовали усиленной обороны и возможности сосредоточения огня. Эти преимущества давала башня. Проезжие башни (брамы) – особый вид фортификации. Все проезжие башни Стародубской крепости конструктивно были связаны с бастионами, как с наиболее защищенными участками

периметра. Одна из брам, на Пробытом бастионе, как упоминалось, оказалась в пределах раскопа 1983 г.

Прямоугольный сруб башни имел поперечник около 4,2 м. (2 казенных сажени) (Гурьянов, Чубур, 2019). Это на треть меньше обычного для квадратных в плане башен русских городов и острогов (например, Красноярск, Илим, Братск, Якутск), как правило, трехсаженных в поперечнике (Красовский, 1916; Крадин, 1988). Нижний проезжий ярус башни

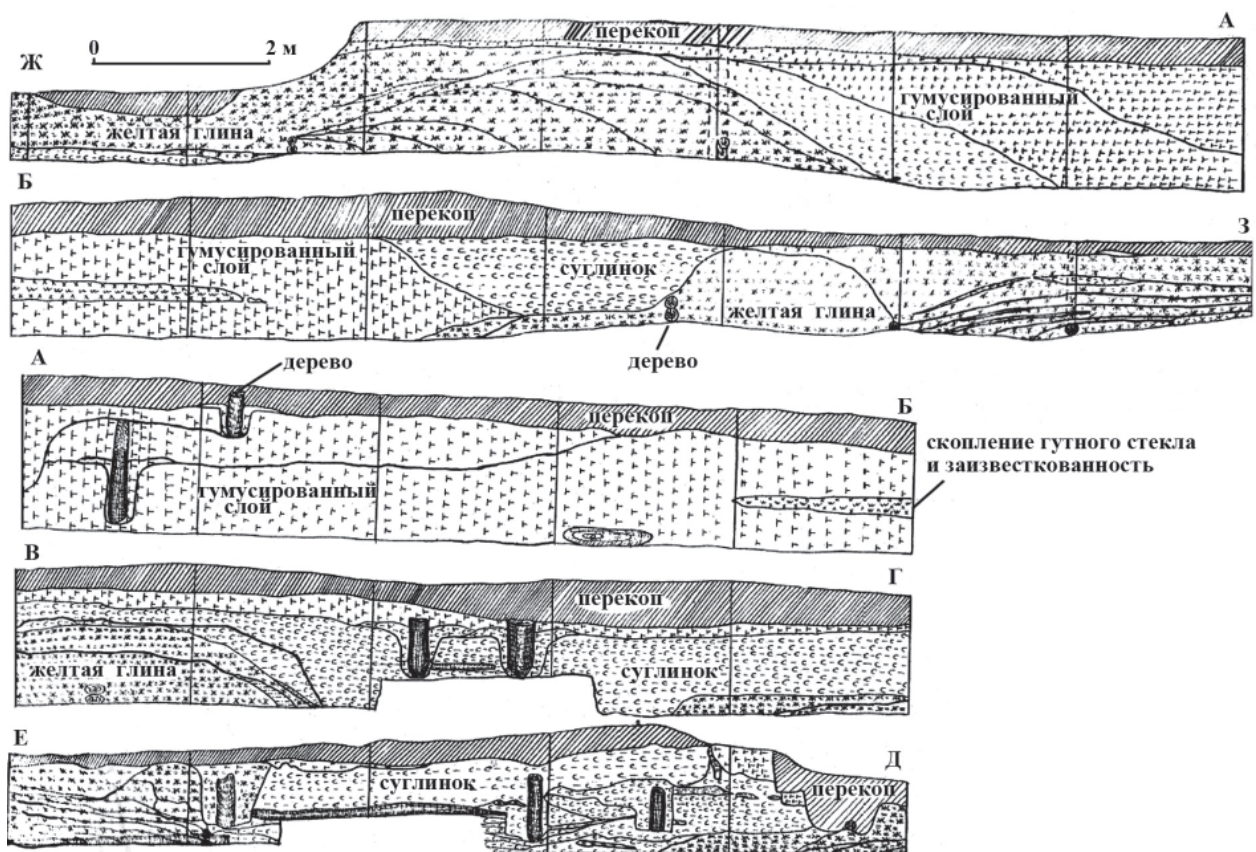


Рис. 5. Профили раскопа 1983 г. на месте въезда в Стародубскую крепость через башню бастиона Пробитой (буквенные обозначения направлений связаны с рис. 4) (по: Шинаков, 1985).

Fig. 5. The profiles of 1983 excavation at the entrance to the Starodub fortress through the Bastion Probitoy tower (the letters indications of the directions are associated with fig.4) (by Shinakov, 1985).

был, вероятно, выше 2 м, но точный его размер неизвестен.

Судя по деревянной мостовой, вскрытой в 1983 г., проезд был прямой. Между насыпями прорезанного вала по всей длине раскопа 1983 г. с севера на юг проходил хорошо сохранившийся настил из бревен (рис. 4; 5; 6), которым перед укладкой придали форму бруса с поперечником 0,2-0,3 м приблизительно квадратного сечения. Длина брусьев несколько превышала 2 м, ширина мостовой указывает на минимальную ширину ворот – казенная сажень (2,13 м). Деревянная мостовая имела уклон к северу: в южном секторе раскопа глубина залегания составляла 0,8 м, а в северном доходила до 1,5 м (Шинаков, 1985). В 5,5 м от южного края раскопа, настил был разобран на протяжении около метра (рис. 6-А). В средней части настила-мостовой вдоль её боковых сторон в 0,2–0,3 м от концов брусьев располагались две деревянные плахи с прямоугольным сечением (ширина около 0,5 м, длина до 2 м). В центрах плах проде-

ланы сквозные прямоугольные отверстия размером 0,33×0,3 м, в которых сохранились остатки вертикально стоявших бревен диаметром 25–30 см (Шинаков, 1985). Это и есть собственно остатки ворот. Через ров от ворот должен был вести мост (он упомянут в описи 1654 г.). Но о его размерах и конструкции (раздвижной, разборный, подъемный) судить пока сложно.

По краям насыпей вала имелись ограждения из тонких (10–15 см) жердей, удерживавшие насыпи от расползания. Конструкции из вертикально вкопанных столбов и плах по бокам мостовой, также удерживали примыкающие к проезжей башне полы насыпи вала, но главным их назначением было формирование конструкции брамы. Часть столбов явно служила дополнительно опорой пола верхнего яруса башни. Для обороны подошвы башни и ворот, особенно наружных, приходилось прибегать к тому, чтоб поражать врагов, подступивших к воротам вплотную. Для этой цели применяли либо выступающие балко-

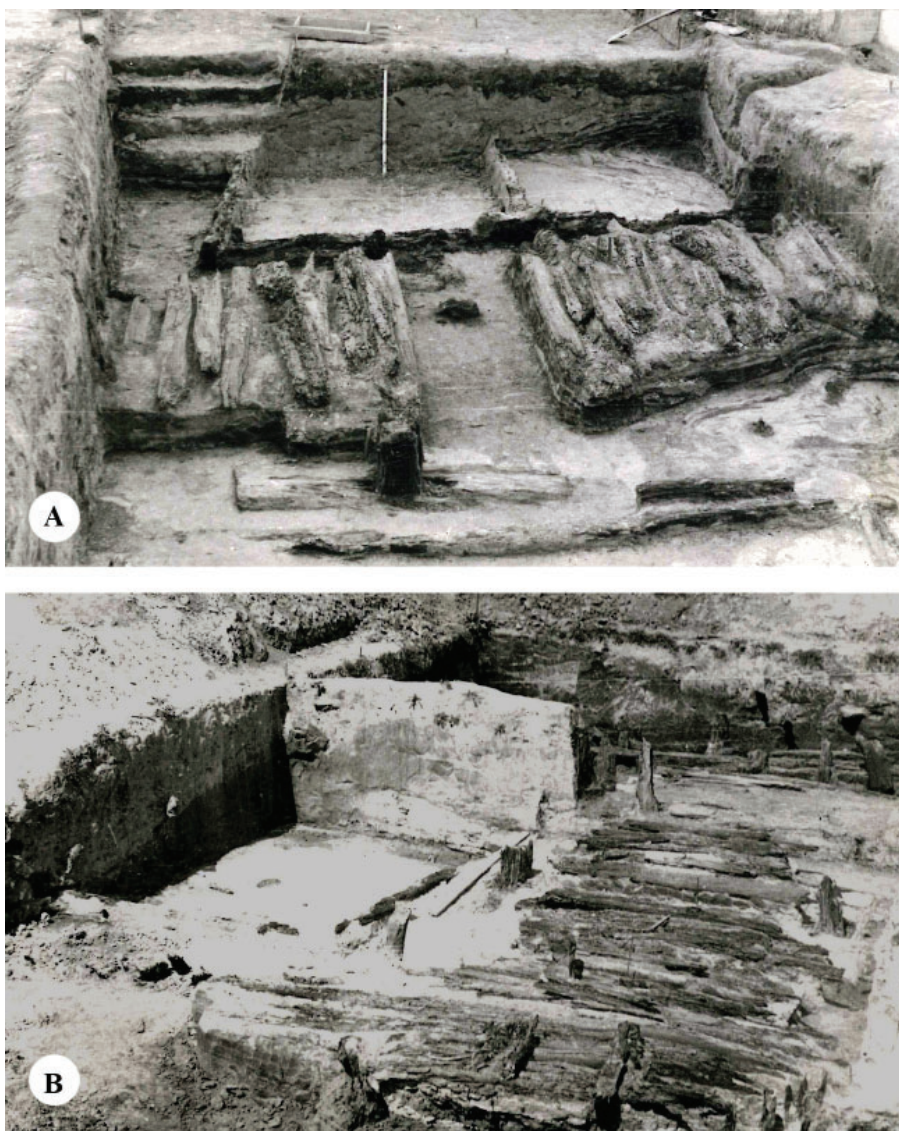


Рис. 6. Деревянные конструкции Стародубской крепости XVI–XVIII вв. Въезд в бастион. А – деревянная мостовая, клетки вала бастиона, вид с запада. В – въездной настил (деревянная мостовая), клетки. Вид с юга – юго-востока. Раскопки 1983 г. Фото Е.А. Шинакова.

Fig. 6. Wooden structures of the Starodub fortress of the XVI–XVIII centuries. The entrance to the bastion. А – wooden pavement, klets of the bastion rampart, view from the west. В – entrance floor (wooden pavement), klets. View from the south-southeast. 1983 excavations. Photo by E.A. Shinakov.

ны, имеющие в основании длинные бревна-кронштейны, либо обламы. Описание Стародубской крепости 1654 г. указывает: «обламы по тому острогу огнили и оболились» (Акты, 1879, с. 834). Облам – нависание на бревнах-консолях более широкого сруба верхней части башни. Сквозь щель между широким верхним и узким нижним срубами можно было поражать врагов у подножия башни. Кроме того, в стенах башен делались бойницы для пищалей и пушек (Красовский, 1916). Уровень пола верхнего яруса обычно делали выше площадки вала, попасть на него можно было по лестницам в виде крылец, выходявших внутрь

крепости. Крыш башни Стародуба не имели: «башни непокрыты, без верхов» (Акты, 1879, с. 834).

Таким образом, археологические данные подтверждают наличие известных по письменным источникам элементов фортификации Стародуба, построенных с широким применением дерева, и конкретизируют их облик. Этот облик в культурном плане сочетает:

1. Западноевропейскую бастионную планировку (одна из первых земляных крепостей с бастионами в Московии).

2. Широкие земляные валы с наклонными

рядами палисада по внешнему склону, характерные для казачьих укреплений Украины и юга России.

3. Башни с нависающими обламами, рубленные в стиле древнерусского деревянно-

го зодчества, но в упрощенном варианте: без крыши и с поперечником меньшим на треть в сравнении с классической русской деревянной фортификацией.

Благодарности: мы искренне признательны Владимиру Коваленко и Евгению Шинакову за предоставленную возможность использования и частичной публикации материалов их спасательных раскопок 1982–1983 гг., проходивших при непосредственном участии одного из авторов.

ЛИТЕРАТУРА

Акты, относящиеся к истории Южной и Западной России. Т. X / Ред. Г.Ф. Карпов. СПб: Типография братьев Пантелеевых, 1879. 470 с.

Багалея Д.И. Магдебургское право в городах Левобережной Малороссии // Журнал министерства народного просвещения. 1892. № 3. С. 1–56.

Буйницкий Н.А. Палисад // Энциклопедический словарь Брокгауза и Эфрона. Т.22А (44): Оуэн — Патент о поединках. СПб, 1897. С. 631–632.

Галкова О.В., Савицкая О.Н., Скворцов Н.Б. Концептуальные основы изучения казачьих городков и крепостей Московского государства на южных окраинах России в XVI–XVII вв. // Известия Волгоградского государственного педагогического университета. 2014. № 3. С. 95–99.

Глаголев А.Г. Краткое обозрение древних русских зданий и других отечественных памятников, составляемое при Министерстве Внутренних дел А. Глаголевым. Часть 1. Тетрадь 1. О русских крепостях. СПб: Типография МВД, 1838. 52 с.

Гурьянов В.Н. Отчет об археологических исследованиях в Брянской области 1994 г. / Архив ИА РАН. Р-1, № 18791. 1994.

Гурьянов В., Чубур А. Некоторые сведения о Стародубской фортеции «казачьего периода» (по археологическим материалам В.П. Коваленко и Е.А. Шинакова) // За покликком предків: Матеріали П'ятих Самоквасівських читань, присвячених пам'яті археолога, історика, педагога – Володимира Петровича Коваленка / Гол. ред. О.Б. Коваленко. Чернігів: Черниговский колледжум, 2019. С. 24–35.

Гурьянов В.Н., Шинаков Е.А. Исследования на Брянщине // АО –1994 / Отв. ред. В.В. Седов. М.: Фонд археологии, 1995, С. 92–93.

Кирпичников А.Н. Крепости бастионного типа в средневековой России // Памятники культуры. Новые открытия: 1978 / Ред. Д.С. Лихачев. Л.: Наука, 1979. С. 471–499.

Коваленко В.П., Шинаков Е.О. Літописний Стародуб (до питання про локалізацію) // Любецький з'їзд князів 1097 року в історичній долі Київської русі: Матеріали Міжнародної наукової конференції, присвяченої 900-літтю з'їзду князів / Від. Ред. П.П. Толочко. Чернігів: Сіверянська думка, 1997. С. 89–101.

Крадин Н.П. Русское деревянное оборонное зодчество. М.: Искусство, 1988. 142 с.

Красовский М.В. Курс истории русской архитектуры. Часть I. Деревянное зодчество. Петроград: Товарищество Р. Голике и А. Вильборг, 1916. 408 с.

Куза А.В. Коваленко В.П. Отчет о работах в г. Стародубе / Архив ИА РАН. Р-1. № 10032. 1982.

Курлович П.С., Чубур А.А., Гурьянов В.Н. Гутный промысел в среднем Подесенье по материалам раскопок крепости Стародуба // Археология восточноевропейской лесостепи. Сборник материалов международной научно-практической конференции, посвященной 80-летию со дня рождения А.Г. Николаенко (Белгород, 14-16 декабря 2017 года). / Отв. ред. В.А.Сарапулкин. Белгород: НИУ «БелГУ», 2018. С. 454–466.

Лазаревский А.М. Описание старой Малороссии. Материалы для истории заселения, землевладения и управления в 3-х т. Т.1. Полк Стародубский. Киев: Типография К.Н. Милевского, 1888. 522 с.

Подъяпольский С.С. Архитектор Петрок Малой // Памятники русской архитектуры и монументального искусства. Стиль, атрибуции, датировки / Отв. ред. А.П. Власюк, В.П. Выголов. М.: Наука, 1983. С. 34–50.

Полное собрание русских летописей Т. I. Лаврентьевская и Троицкая летописи. СПб.: Типография Эдуарда Праца, 1846. 392 с.

Полное собрание русских летописей. Т. XLIII. Новгородская летопись по списку П.П. Дубровского. М.: Языки славянской культуры, 2004. 368 с.

Шинаков Е.А. Отчет о работах Брянского отряда Новгород–Северской экспедиции ИА АН СССР и ИА АН УССР в Брянской области / Архив ИА РАН. Р-1. № 10109. 1985.

Шинаков Е.А. О работах в районе Стародуба // АО – 1985 / Отв. ред. В.П. Шилов. М.: Наука, 1987. С. 118–119.

Шинаков Е.А., Ющенко Н.Е. Стародуб и его округа в конце X–XII вв. // Проблемы социальной истории Европы: от античности до Нового времени / Ред. А.М. Дубровский. Брянск: БГПУ, 1995. С. 21–32.

Ющенко Н.Е. Отчет о раскопках в г. Стародубе и разведках в Стародубском районе Брянской области в 1988 г. / Архив ИА РАН, Р-1. № 17983. 1995.

Информация об авторах:

Гурьянов Валерий Николаевич, начальник отдела организации научных исследований, Брянский государственный университет (г. Брянск, Россия); gurian032@yandex.ru

Чубур Артур Артурович, кандидат исторических наук, профессор Российской Академии Естественных наук (г. Брянск, Россия); fennecfox66@gmail.com

REFERENCES

In Karpov, G. F. (ed.). 1879. *Akty, odnosyashchiesya k istorii Yuzhnoj i Zapadnoj Rossii. (Acts, related to the history of Southern and Western Russia)*. X. Saint Petersburg: “Tipografiya brat'ev Panteleevykh” Publ. (in Russian).

Bagalei, D. I. 1892. In *Zhurnal Ministerstva narodnogo prosveshcheniya (Journal of the Ministry of Public Education)* 3, 1–56 (in Russian).

Buinitiskii, N. A. 1897. In *Entsiklopedicheskii slovar' Brokgauza i Efrona (Encyclopedic dictionary of Brockhaus and Efron)*. Vol. 22A (44). Saint Petersburg, 631–632 (in Russian).

Galkova, O. V., Savitskaya, O. N., Skvortsov, N. B. 2014. In *Izvestiya Volgogradskogo gosudarstvennogo pedagogicheskogo universiteta (Proceedings of Volgograd State University)* 3, 95–99 (in Russian).

Galkova, O. V., Savitskaya, O. N., Skvortsov, N. B. 2014. In *Izvestiya Volgogradskogo gosudarstvennogo pedagogicheskogo universiteta (Proceedings of Volgograd State University)* 3, 95–99 (in Russian).

Glagolev A.G. 1838. *Kratkoe obozrenie drevnikh russkikh zdaniy i drugikh otechestvennykh pamyatnikov, sostavlyаемое pri Ministerstve Vnutrennikh del A. Glagolevym. O russkikh krepostyah (A brief review of Old Rus buildings and other domestic monuments, worked out under the Ministry of Internal Affairs by A. Glagolev. About Russian fortresses)*. Part 1. Notebook 1. Saint Petersburg: “Typography MVD” Publ. (in Russian).

Gurianov, V. N. 1994. *Otchet ob arkheologicheskikh issledovaniyakh v Bryanskoy oblasti 1994 g. (Report on archaeological studies in the Bryansk region in 1994)*. Archive of the Institute of Archaeology of the Russian Academy of Sciences. Found R-1, no 18791 (in Russian).

Gurianov, V., Chubur, A. 2019. In Kovalenko, O. B. (ed.). *Za poklikom predkiv (At the call of our ancestors)*. Chernigiv: “Chernigovsky Kollegium Publ”., 24–35 (in Russian).

Gurianov, V. N., Shinakov, E. A. 1995. In Sedov, V. V. (ed.). *Arkheologicheskie otkrytiia 1994 goda (Archaeological Discoveries of 1994)*. Moscow: “Fond arkheologii” Publ., 92–93 (in Russian).

Kirpichnikov, A. N. 1979. In Likhachev, D. S. (ed.). *Pamyatniki kul'tury. Novye otkrytiya: 1978 (Monuments of culture. New discoveries: 1978)*. Leningrad: “Nauka” Publ., 471–499 (in Russian).

Kovalenko, V. P., Shinakov, E. O. 1997. In Tolochko, V. V. (ed.). *Lyubets'kiy z`izd knyaziv 1097 roku v istorichnyi doli Kiivs'koï rusi (Lyubetsky meeting of princes in 1097 in the historical fate of Kievan Rus)*. Chernihiv: “Siveryans'ka dumka” Publ., 89–101 (in Ukrainian).

Kradin, N. P. 1988. *Russkoe derevyannoe oboronnoe zodchestvo (Russian wooden defense architecture)*. Moscow: “Iskusstvo” Publ. (in Russian).

Krasovskii, M. V. 1916. *Kurs istorii russkoy arkhitektury. Chast'. I. Derevyannoe zodchestvo. (The course of the history of Russian architecture. Part I. Wooden architecture)*. Petrograd: “Tovarishchestvo R.Golike i A.Vil'borg” Publ. (in Russian).

Kuza, A. V., Kovalenko, V. P. 1982. *Otchet o rabotakh v g. Starodube (Report on work in Starodub)*. Archive of the Institute of Archaeology of the Russian Academy of Sciences. Found R-1, no 10032 (in Russian).

Kurlovich, P. S., Chubur, A. A., Gurianov, V. N. 2018. In Sarapulkin, V. A. (ed.). *Arkheologiya Vostochno-evropeiskoi lesostepi (Archaeology of the East-European Forest-Steppe Zone)*. Belgorod: Belgorod National Research University, 454–466 (in Russian).

Lazarevskii, A. M. 1888. *Opisanie staroy Malorossii. Materialy dlya istorii zaseleniya, zemlevladieniya i upravleniya. T. I. Polk Starodubskiy (Description of Old Malorussia. Materials for the history of settling, land ownership and management Vol. I. Starodub regiment)*. Kiev: “Tipografiya K.N. Milevskogo” Publ. (in Russian).

Podyapolskii, S. S. 1983. In Vlasyuk, A. P., Vygolov, V. P. (eds.) *Pamyatniki russkoy arkhitektury i monumental'nogo iskusstva. Stil', atributsii, datirovki (Sites of Russian architecture and monumental art. Style, attributions, dating)*. Moscow: “Nauka” Publ., 34–50 (in Russian).

Lavrent'evskaya i Troitskaya letopisi (Laurentian and Trinity chronicles). 1846. Series: Polnoe sobranie russkikh letopisei (Complete Collection of Russian Chronicles) I. Saint Petersburg: “Tipografiya Eduarda Pratsa” Publ. (in Russian).

Novgorodskaya letopis' po spisku P.P. Dubrovskogo (Novgorod Chronicle according to the list of P.P. Dubrovsky) 2004. Series: Polnoe sobranie russkikh letopisei (Complete Collection of Russian Chronicles) XLIII. Moscow: “Iazyki russkoi kul'tury” Publ. (in Russian).

Shinakov, E. A. 1985. *Otchet o rabotakh Bryanskogo otryada Novgorod-Severskoy ekspeditsii IA AN SSSR i IA AN USSR v Bryanskoy oblasti (Report on the works of the Bryansk team of the Novgorod-Seversky expedition of IA AS USSR and IA AS of the Ukrainian Soviet Socialist Republic in the Bryansk region)*. Archive of the Institute of Archaeology of the Russian Academy of Sciences. Found R-1, no 10109 (in Russian).

Shinakov, E. A. 1987. In Shilov, V. P. (ed.). *Arkheologicheskie otkrytiia 1985 goda (Archaeological Discoveries of 1985)*. Moscow: “Nauka” Publ., 118–119 (in Russian).

Shinakov, E. A., Yushchenko, N. E. 1995. In Dubrovskii, A. M. (ed.). *Problemy sotsial'noy istorii Evropy: ot antichnosti do Novogo vremeni (Issues of social history of Europe: from antiquity to modern times)*. Bryansk: Bryansk State Pedagogical University, 21–32 (in Russian).

About the Authors:

Gurianov Valery N. Head of the Department of Scientific Research Organization, Bryansk State University Bezhinskaya, str., 14, Bryansk, 241036, Russian Federation; gurian032@yandex.ru

Chubur Arthur A. Candidate of Historical Sciences, professor of the Russian Academy of Natural History. (Bryansk, Russia); fennecfox66@gmail.com



Статья поступила в журнал 01.06.2023 г.
Статья принята к публикации 01.08.2023 г.
Авторы внесли равноценный вклад в работу.