

УДК 902

<https://doi.org/10.24852/2587-6112.2023.6.21.36>

РЕЗУЛЬТАТЫ АРХЕОЛОГИЧЕСКИХ ИССЛЕДОВАНИЙ ФОРТИФИКАЦИИ ПЕТРОВСКОГО ВРЕМЕНИ В НОВОСИБИРСКОМ ПРИОБЬЕ ПО МАТЕРИАЛАМ УМРЕВИНСКОГО ОСТРОГА¹

© 2023 г. А.П. Бородовский

Статья посвящена характеристике деревянных оборонительных сооружений (тына и трех башен) Умревинского острога начала – первой трети XVIII века, по результатам археологических исследований. На основании этих данных удалось проследить последовательное развитие этого пограничного оборонительного пункта на протяжении тридцати лет. В петровское время Умревинский острог представлял собой регулярное подпрямоугольное укрепление, ограждённое тыновой стеной из круглых бревен с одной проездной башней на севере. Неглубокий ров острога имел подтрапецевидный профиль, соответствующий европейской фортификационной традиции. Такая первоначальная конструкция Умревинского острога имеет определенное сходство с полевым редутом или воротами засечных черт. Спустя несколько десятилетий, на углах тыновых стен южной стороны Умревинского острога возводятся две угловые башни на свайно-столбчатом фундаменте. Одна из башен была в плане подквадратной, а другая имела подпрямоугольные очертания. Размещение этих башен на углах тыновых укреплений позволило приобрести Умревинскому острогу фортификацию бастионного типа.

Ключевые слова: археология, Новосибирское Приобье, Петровское время, фортификация, Умревинский острог, башни, тыновые стены, рвы.

RESULTS OF ARCHAEOLOGICAL STUDIES OF PETER THE GREAT TIME FORTIFICATION IN THE NOVOSIBIRSK OB REGION BASED ON MATERIALS UMREVA OSTROG²

A.P. Borodovskiy

The author considers the characteristics of the wooden defensive structures (tyn (paling), and three towers) of the Umreva ostrog (wooden fortress, fort) of the first third of the XVIII century, based on the results of the archaeological studies. On the basis of this data, it was possible to trace the progressive development of this border defensive point over the course of thirty years. In the time of Peter the Great, the Umreva ostrog was a regular sub-rectangular fortification, enclosed by a paling wall, made of round logs, with a gate tower in the north. The shallow fosse of the ostrog had a subtrapezoidal profile, corresponding to the European fortification tradition. Such an initial design of the Umreva ostrog bears a certain resemblance to a field redoubt or gates of the “Zasechnaya cherta”. A few decades later, on the corners of the paling walls of the southern side of the Umreva ostrog, two corner towers were built on a pile-columnar foundation. One of the towers was sub-square in plan, while the other had a sub-rectangular outlines. The placement of these towers at the corners of the fortifications allowed the Umreva ostrog to acquire a bastion-type fortification.

Keywords: archaeology, Novosibirsk Ob region, Peter the Great time, fortification, Umreva ostrog, towers, paling walls, fosses

Введение

Для территории России Петровское время (1686–1725 гг.) характеризовалось крайне неравномерным распространением европейских принципов фортификации. В широком смысле «петровское время» продолжалось в

рамках исторической преемственности вплоть до первой четверти XVIII столетия. В это время на территории юга Западной Сибири, включая Верхнее Приобье, при сооружении земляных укреплений деревянных оборонительных сооружений – острогов еще домини-

¹ Исследование выполнено в рамках Госзадания НИР ИАЭТ СО РАН FWZG-2022-0005.

² The research was carried out within the State Task of the IAET SB RAS FWZG-2022-0005.

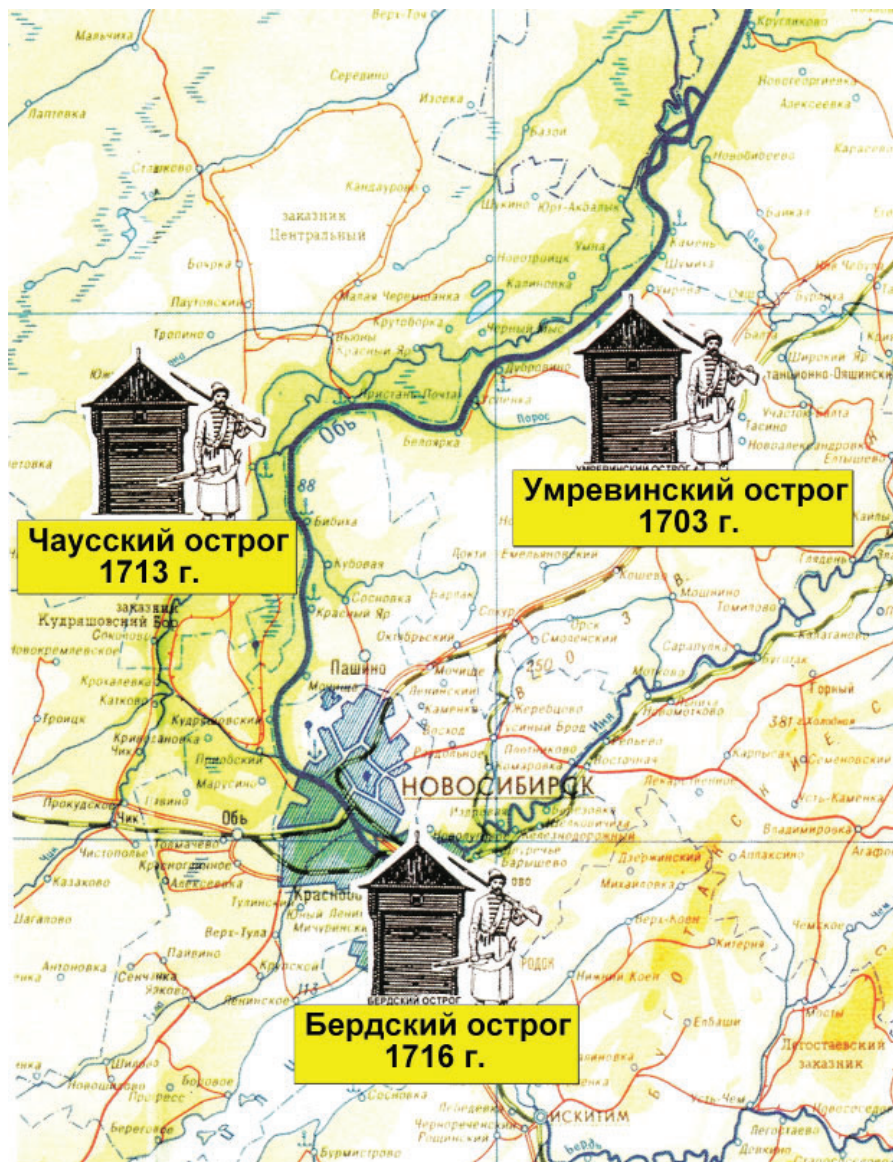


Рис. 1 Карта русских острогов начала XVIII столетия на севере Верхней Оби (Новосибирское Приобье).
Fig. 1. Map of Russian ostrogs of the beginning of the XVIII century in the north of the Upper Ob (Novosibirsk Ob region).

нировали принципы фортификации Московского царства. Одним из таких укрепленных пограничных пунктов являлся Умревинский острог. Он был возведен выходцами из Уртамского острога на правом берегу р. Оби чуть выше по течению от устья ее притока – р. Умревы в 1703 г. (Шунков, 1956, с. 66, 67; 2 Емельянов, 1981, с. 131). Несколько позднее выше по течению р. Оби были возведены Чаусский (1713 г.) и Бердский (1716 г.) остроги, составившие один из оборонительных районов Петровского времени в Новосибирском Приобье (рис. 1). После этого времени все эти остроги потеряли свое стратегическое и тактическое значение.

По данным письменных источников начала и первой четверти XVIII столетия известны крайне скудные, противоречивые и отрывочные сведения (Эллерт, 1988) об оборонительных сооружениях (рвах, тыне и башне) Умревинского острога. В них представлено три варианта сведений о наличии количества башен в Умревинском остроге. В частности, если в путевом дневнике Д.Г. Мессершмидта от 1721 г. о башнях нет вообще никаких упоминаний (Messerschmidt, 1962, s. 79), то в «Историко-географическом описании Томского уезда» 1734 г. говорится о двух башнях; в анкете Г.Ф. Миллера от 1740 г. отмечена только одна башня, а в описании И.Г. Гмелина в

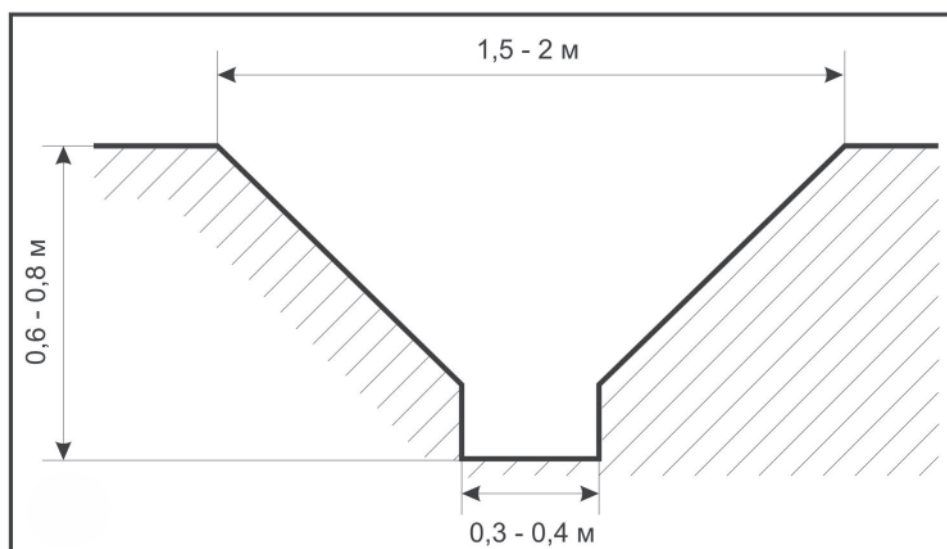


Рис. 2. Профиль рва Умревинского острога начала XVIII в. на юго-западном угловом участке.
Fig. 2. Profile of the Umreva ostrog of the beginning of the XVIII century in the south-western corner site.

1741 г. свидетельств о башнях вообще нет, за исключением упоминания о разрушенном караульном помещении (Gmelin, 1752, s. 77, 78). Описание тыновых стен лишь фиксировало степень их сохранности (Messerschmidt, 1962, s. 79; Gmelin, 1752, s. 78) или подчеркивало конструктивные особенности таких стен (Gmelin, 1752, s. 77). О рве вокруг острога в письменных источниках упоминаний вообще нет.

Материалы и методы

В ходе многолетних археологических исследований автора с 2002 по 2023 гг. Умревинского острога было выявлено несколько строительных периодов возведения его оборонительных сооружений. Они различаются на основе целого ряда признаков. Среди них: стратиграфические данные; последовательность планиграфии существования основных деревянных оборонительных сооружений острога; отличия конструктивных деревянных элементов тына и фундамента башни, присущих различным строительным периодам; привлечение нумизматических материалов для более узкого датирования этих сооружений.

Рвы Умревинского острога

Юго-западный угол рва Умревинского острога, раскопанный в 2002–2003 гг., позволил выявить не только его размеры, но и специфический подтрапецевидный профиль

с приступкой на дне (рис. 2). Ширина рва в верхней части составляла 1,5–2 м, постепенно сужаясь к его основанию до 0,35–0,4 м. Общая глубина рва составляла 0,6–0,8 м. Археологическое изучение противоположного юго-восточного угла земляных укреплений Умревинского острога в 2019 гг. позволило выявить два стратиграфических разреза рва. Они относились к различным периодам его сооружения и последующего подновления (рис. 3: 5–8). Южный разрез угла юго-восточного рва был полностью аналогичен по размерам и профилю ранее исследованному противоположному юго-западному углу рва. Это соответствовало первому строительному периоду, относящемуся к началу XVIII столетия. Следует отметить, что в Московском царстве значение сооружений рвов для полевых и долговременных фортификационных сооружений отмечалось уже в «Уставе ратных, пушечных и других дел, касающихся воинской науки», составленном Анисимом Михайловичем Радышевским (Онисим Михайлов) в 1606–1621 гг. (Шор, 1958, с. 26; Носов, 2009, с. 168). Фортификационные рвы XVII–XVIII столетий в рамках европейской «вобановской» традиции сооружались по заранее избранным профилям (Ремезов, 1744, с. 13). На планах 1722, 1745 гг. Омской крепости рвы изображены подтрапецевидных очертаний с достаточно широким дном (Коче-

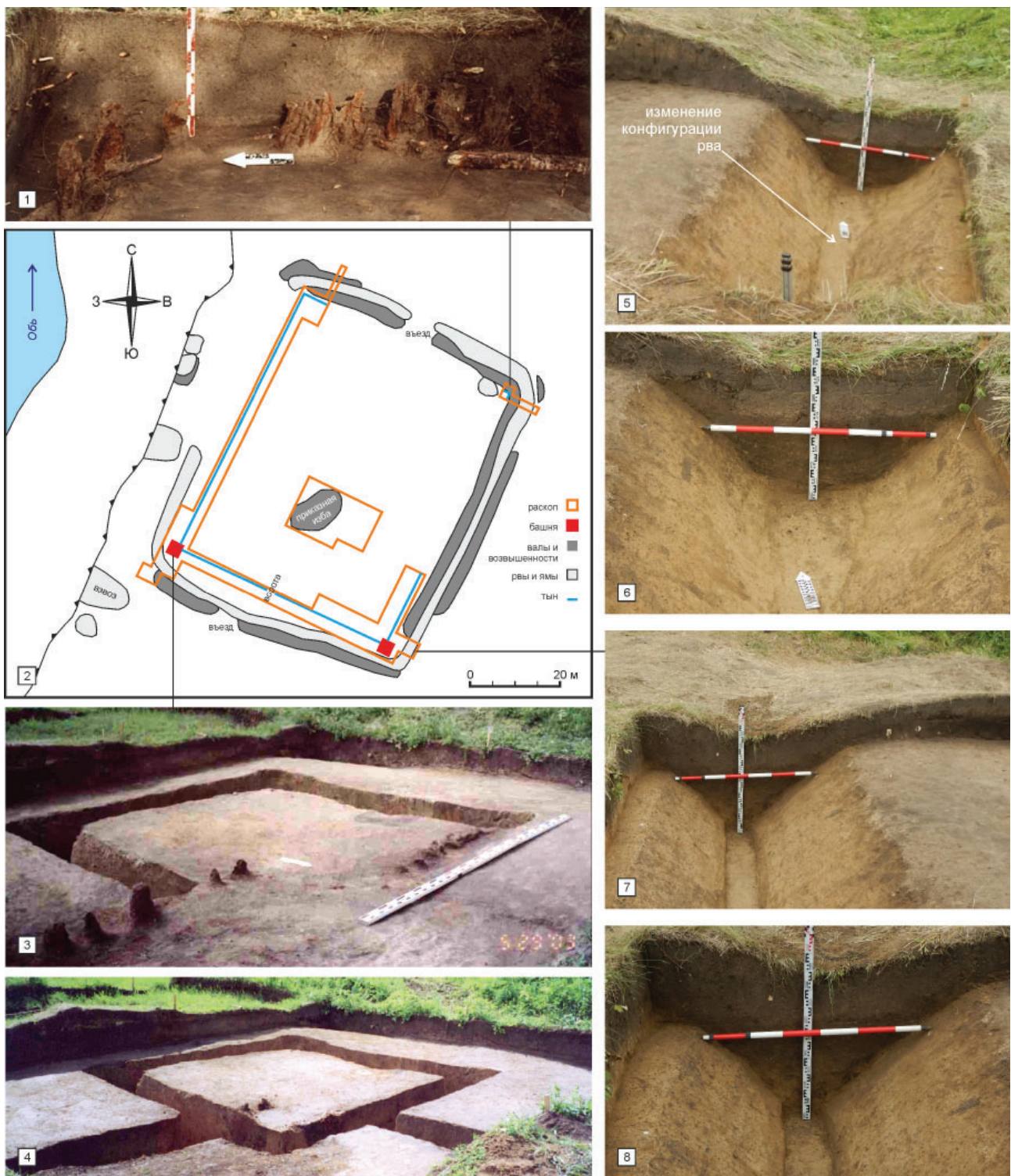


Рис. 3. Исследование углов оборонительных сооружений Умревинского острога. 1 – северо-восточный угол тына острога; 2 – планиграфия Умревинского острога; 3 – юго-западный угол тына острога под ленточно-столбчатым фундаментом более поздней башни; 4 – ленточно-столбчатый фундамент юго-восточной угловой башни острога; 5 – участок изменения конфигурации рва; 6 – профиль рва кладбища на внутренней площадке Умревинского острога; 7 – сохранившийся угловой участок рва острога начала XVIII в.; 8 – профиль рва острога начала XVIII в. на его юго-восточном угловом участке.

Fig. 3. The study of the defensive structures corners of the Umreva ostrog. 1 – the north-eastern corner of the ostrog paling wall; 2 – the planography of the Umreva ostrog; 3 – the south-western corner of the ostrog paling wall under the ribbon-columnar foundation of a later tower; 4 – the strip-columnar foundation of the south-eastern corner tower of the ostrog; 5 – the site of the fosse configuration change; 6 – the profile of the cemetery moat on the Umreva ostrog inner site; 7 – the preserved corner site of the ostrog fosse of the beginning of the XVIII century; 8 – the profile of the ostrog fosse of the beginning of the XVIII century on the site south-eastern corner .

дамов, 1960, с. 4, рис. 1, с. 9, рис. 6). Несмотря на то, что подтрапецевидный профиль рва на углах Умревинского острога имеет определенное сходство с европейскими образцами, он существенно отличается от них. Прежде всего он имеет симметричность наклонов своих стенок. Тогда как для европейской фортификации начала XVIII в., судя по плану 1722 г. Омской крепости, углы стенок рва имели различные углы склонения (Бородаев, Контев, 2015, с. 170).

Не менее показательным является наличие незначительной приступки у основания рва Умревинского острога. Размеры такого элемента позволяют предполагать его появление в связи с использованием определенного типа землеройного орудия. Среди шанцевых инструментов XVIII в., предписанных для сооружения земляных фортификационных сооружений, особое значение имели небольшие железные лопатки. Они назывались «обрезы». Такие инструменты имели на своих железных лотках трубки-втулки, в которые вколачивались деревянные черенки. В фортификационной литературе особо оговаривался вес этих землеройных орудий. Он составлял 4–5 фунтов (Ремезов, 1744, с. 18, 19). Учитывая, что фунт в России XVIII соответствовал 409,5 г (Шостьин, 1975, с. 258), вес этих железных лопаток мог быть от 1638 г до 2047,5 г. Следует отметить, что в окрестностях Умревинского острога известна случайно обнаруженная рабочая часть небольшой железной лопатки – «обреза». Конструктивные и весовые параметры этого землеройного орудия близки к указанным выше инженерных орудий XVIII в. На основании такого сходства можно вполне выдвинуть предположение о возможности использования таких шанцевых инструментов при сооружении рвов начала XVIII века на Умревинском остроге.

Небольшая глубина рва начала XVIII века на Умревинском остроге может быть объяснена целым рядом причин (эпохальных и сезонных). В частности, по мнению некоторых исследователей, незначительные размеры

земляных оборонительных сооружений связаны с тем, что в XVIII веке они постепенно теряют былое значение для обороны острогов (Шаповалов, 1997, с. 12–15) и пограничных крепостей. Например, Старый город на р. Оми, 1717 г., изображенный на карте 1722 г., был укреплен только простым палисадом и окружен очень маленьким рвом (Бородаев, Контев, 2015, с. 172). Не менее показательным и то, что значительно позднее у Змеиногорской крепости на Алтае в 1747 г. внешний ров вообще не сооружался, а в 1757 г. был сделан только небольшой ров (Сергеев, 1975, с. 29). Во-вторых, глубина рва могла быть связана с сезонностью его сооружения. Например, в одной из «отписок» конца XVII в. о завершенности фортификационных работ на Албазинском остроге прямо указывалось, что «время опоздало, земля замерзла» (Албазинский..., 2019, с. 189). Указанный сезонный фактор вполне актуален и для Умревинского острога. Работы по возведению этого оборонительного пункта могли проводиться поздней осенней порой в начале XVIII столетия.

Именно по причине вышеизложенных фактов рвы Умревинского острога начала XVIII века следует рассматривать как результат предшествующего развития отечественного оборонительного зодчества допетровского времени. В своей основе земляные и деревянные укрепления Умревинского острога отражают заключительный этап бытования «древнерусской» фортификационной традиции в Сибири, сложившейся на южных рубежах Руси еще X–XIII вв. (Моргунов, 2009, с. 241–250). Такая традиция возведения земляных оборонительных сооружений, очевидно, испытала определенное влияние зарубежного фортификационного опыта еще в допетровскую эпоху. Историческим прецедентом такого процесса является использование отечественного и европейского фортификационного опыта в 1722 г. при сооружении Царицынской оборонительной линии (Огурцов, 1999, с. 23). Для юга Западной Сибири такой «симбиоз» в фортификации представлен на



Рис. 4. Тыновая канавка восточной стены
Умревинского острога

Fig. 4. Paling ditch of the east wall of the Umreva ostrog.

примере Омской крепости в сочетании деревянных рубленых башен с земляными рвами европейского типа (Кочадамов, 1960, с. 9, рис. 6).

Тыновая канавка

Археологические исследования на Умревинском остроге позволили выявить такое земляное сооружение (рис. 4), заполненное тленом от тыновин. Глубина его тыновой канавки составляла 0,87 м, ширина 0,5 м (Бородовский, Горохов, 2008, с. 74). Размеры этой земляной конструкции по метрической системе XVII–XVIII вв. соответствовали от одного до полутора аршинов (Шостьин, 1975, с. 256, 259). С учетом традиционной пропорции при установке тыновых стен подземной и наземной части бревен как 1:3 на Умревинском остроге экспериментально были воспроизведены фрагменты тына высотой до 2,5 м.

Тыновины и строительные периоды острога

Первый строительный период (начало XVIII в.) Умревинского острога соответствовал появлению подпрямоугольного оборо-

нительного деревянного оборонительного сооружения в виде стен из круглых тыновин (рис. 5: 1, 2). Подчеркнутые геометрические очертания тыновых стен Умревинского острога достаточно хорошо согласуются с рекомендациями по устройству и планировке оборонительных сооружений, изложенными А. Радышевским еще в XVII столетии (Носов, 2009, с. 168).

Второй строительный период на Умревинском остроге был представлен уже тыновинами, изготовленными из колотых пополам бревен (рис. 5: 3), хорошо пригнанных друг к другу (рис. 6: 1). Такие бревна использовались как для стен, так и для свайных фундаментов южных башен. Эти археологические данные неплохо коррелируют с письменными данными. Речь идет прежде всего о замечании И.Г. Гмелина о наличии у Умревинского острога тыновых стен из «выровненных» бревен в 1741 г. (Gmelin, 1752, s. 78). Археологические исследования позволили выявить на участке западного тына очень хорошо сохранившийся фрагмент основания деревянной стены из плотно подогнанных друг к другу семи бревен, которые были предварительно расколоты пополам (Горохов, Бородовский, 2008, с. 75, рис. 7). Кроме того, закладная монета на свайно-столбчатом фундаменте угловой юго-западной башни (денга 1730 г.) является весомым аргументом для синхронизации всех деревянных конструкций из колотых пополам бревен, относящихся к одному строительному периоду. При этом следует еще учесть тот факт, что именно в 1730 г. на территории Тобольской губернии начинается масштабное

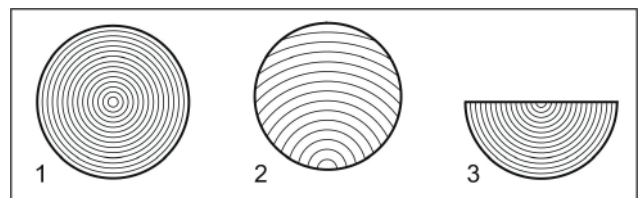


Рис. 5. Сечение бревен тыновых стен первого и второго строительных периодов. 1, 2 – тыновины начала XVIII в. 3 – тыновины первой трети XVIII в.

Fig. 5. Section of the paling walls logs of the first and second construction periods. 1, 2 – the tynovins (stakes) of the beginning of the XVIII century; 3 – the tynovins of the first third of the XVIII century.



Рис. 6. Основания тыновин восточной и западной стен Умревинского острога.
1 – округлые тыновины;
2 – тыновины из колотых пополам бревен.

Fig. 6. Basements of the tynovins of the Umreva ostrog eastern and western walls. 1 – rounded tynovins; 2 – tynovins of logs chopped in half.

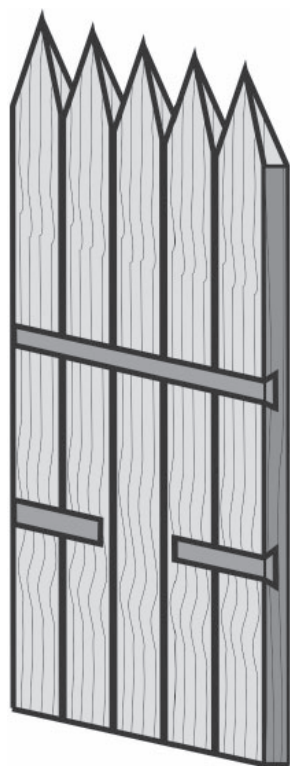


Рис. 7. Реконструкция выровненного тына первой трети XVIII в.
Fig. 7. Reconstruction of the paling wall of the first third of the XVIII century.

финансирование фортификационных работ (Словцов, 2006, с. 231, 17).

Северная проездная башня

В северной тыновой стене Умревинского острога центральной части тыновая канав-

ка вплотную примыкала к тлену основания срубной деревянной конструкции, размеры которой составляли 6×6 м (рис. 8, 9). Подквадратная срубная конструкция, встроенная в центральную часть северной тыновой стены

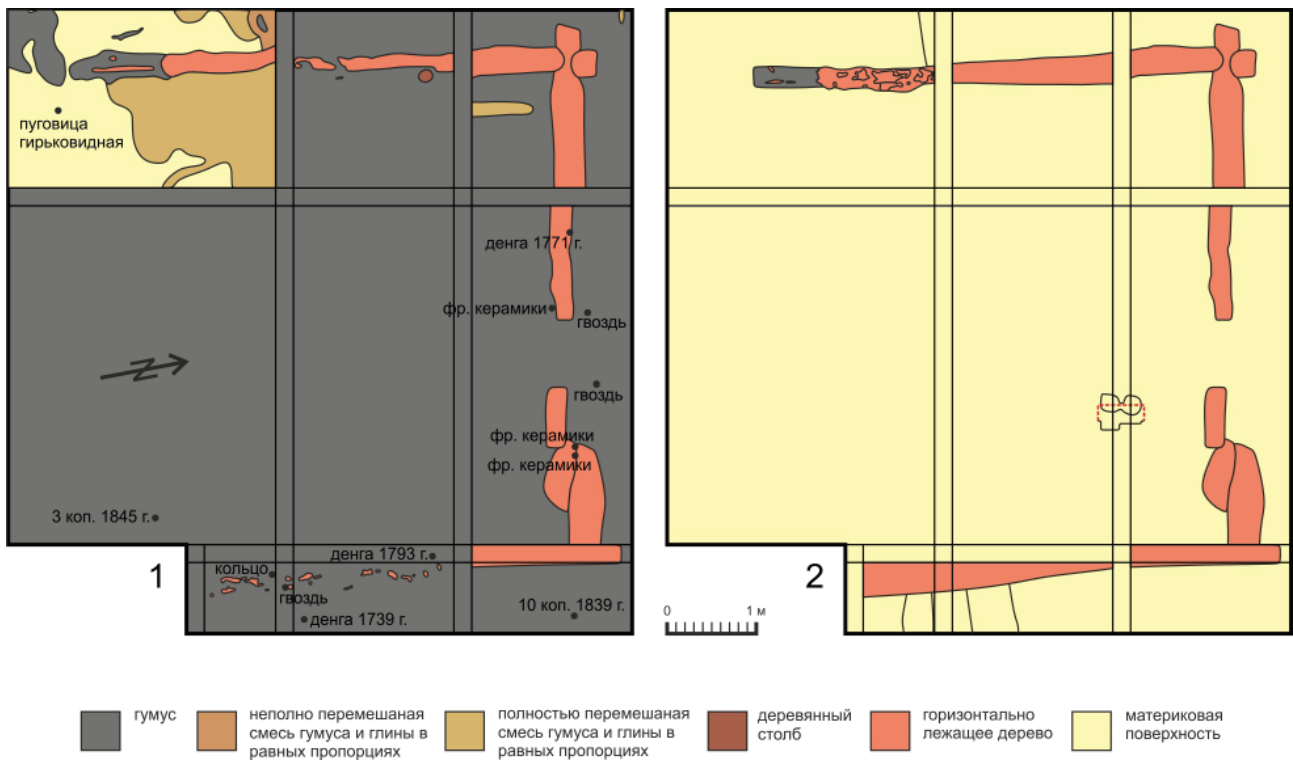


Рис. 8. План основания проездной северной башни Умревинского острога.

Fig. 8. Plan of the northern gate tower basement of the Umreva ostrog.

Умревинского острога, была сооружена из бревен диаметром до 40 см, уложенных на грунтовую поверхность. Такой строительный прием характерен для деревянной фортификации XVIII столетия в Западной Сибири. В частности, нижние венцы башен Казымского острога были уложены на песчаный грунт (Крадин, 1988, с. 93, илл. 150). Эта традиция сохранялась и при строительстве срубных жилых сооружений в Сибири в XVIII столетии (Этнография..., 1981, с. 112).

Размеры срубного сооружения в центральной части северного тына Умревинского острога соответствовали средним стандартам срубных конструкций, формировавшихся в русской культуре с X по XIV вв. (Древняя Русь..., 1985, с. 147).

Конструированию нижней части срубного сооружения всегда придавалось особое значение, поскольку от этого зависит долговечность деревянной постройки. Основу такого сооружения составлял окладной венец, который определял план и пропорции всего сооружения. Он находился в наиболее неблагоприятных условиях, соприкасаясь с землей, и поэтому разрушался быстрее, чем другие части деревянной конструкции. По этой

причине для окладного венца выбирались и использовались достаточно толстые бревна (Древняя Русь..., 1985, с. 148).

Интерпретация срубной конструкции на северном тыне Умревинского острога может иметь несколько вариантов. Особое внимание при этом следует обратить на место расположения этой конструкции и ее форму и размеры. Прежде всего следует отметить, что среди встроенных в стену срубных конструкций известны проездные и глухие башни, избы, часовни, церкви и амбары (ГАТО, Ф. 521. Оп. 1. Д. 1. Л. 2–2 об.; Баландин, 1974 с. 30; Березиков, 2016). Расположение такого сооружения в центре тыновой стены (рис. 10) также соответствует одной из наиболее распространенных планировок сибирских острогов (Баландин, 1974 с. 32, рис. 6, с. 35, рис. 10). Следует заметить, что сквозной проезд через подпрямоугольные оборонительные сооружения был характерен как для большинства сибирских острогов, так и для таких укреплений, возведенных в начале XVIII столетия на территории Приобья. Например, в Чаусском остроге в северной и южной острожных стенах были установлены две проездные башни (Миненко, 1990, с. 25; Горохов, 2018, с. 136, илл.



Рис. 9. Основание сруба проездной башни на северной тыновой стене Умревинского острога.

Fig. 9. Basement of the log house of the gate tower on the Umreva ostrog northern paling wall.

2). В свою очередь, наличие у острожного укрепления одной проездной башни очень близко к конструкции ворот засечных черт Московского царства рубежа XVII–XVIII вв. в европейской части Российского государства. Однако для Западной Сибири нехарактерно существование таких протяженных оборонительных сооружений вплоть до первой четверти XVIII в., но уже в виде Сибирских пограничных линий (Огурцов, 1999). Для начала XVIII столетия в западносибирском регионе преобладала система достаточно дисперсного размещения острогов, которые на территории Верхнего Приобья возводились последовательно с интервалом в несколько лет на различных берегах р. Оби. В частности, в 1703 г. на обском правобережье сооружается Умревинский острог, спустя десять лет, в 1713 г., на левобережье возводится Чаусский острог, а через три года, в 1716 г., на правобережье снова возводится Бердский острог (Русские остроги..., 2003).

Обсуждение результатов

Для Умревинского острога следует еще рассмотреть вопрос об использовании сруб-

ного сооружения в северной тыновой стене как караульного помещения. Поскольку при посещении этого оборонительного пункта в 1741 г. И.Г Гмелин отметил кроме тына из

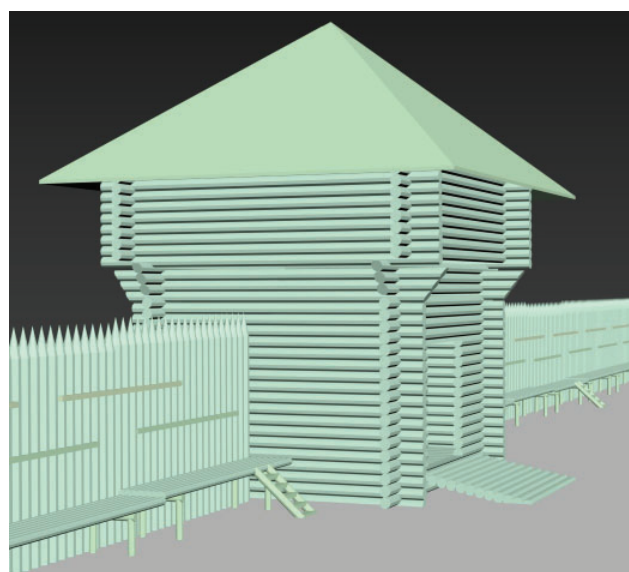


Рис. 10. Реконструкция проездной северной башни Умревинского острога начала XVIII в.

Fig. 10. Reconstruction of the Umreva ostrog northern gate tower of the beginning of the XVIII century.

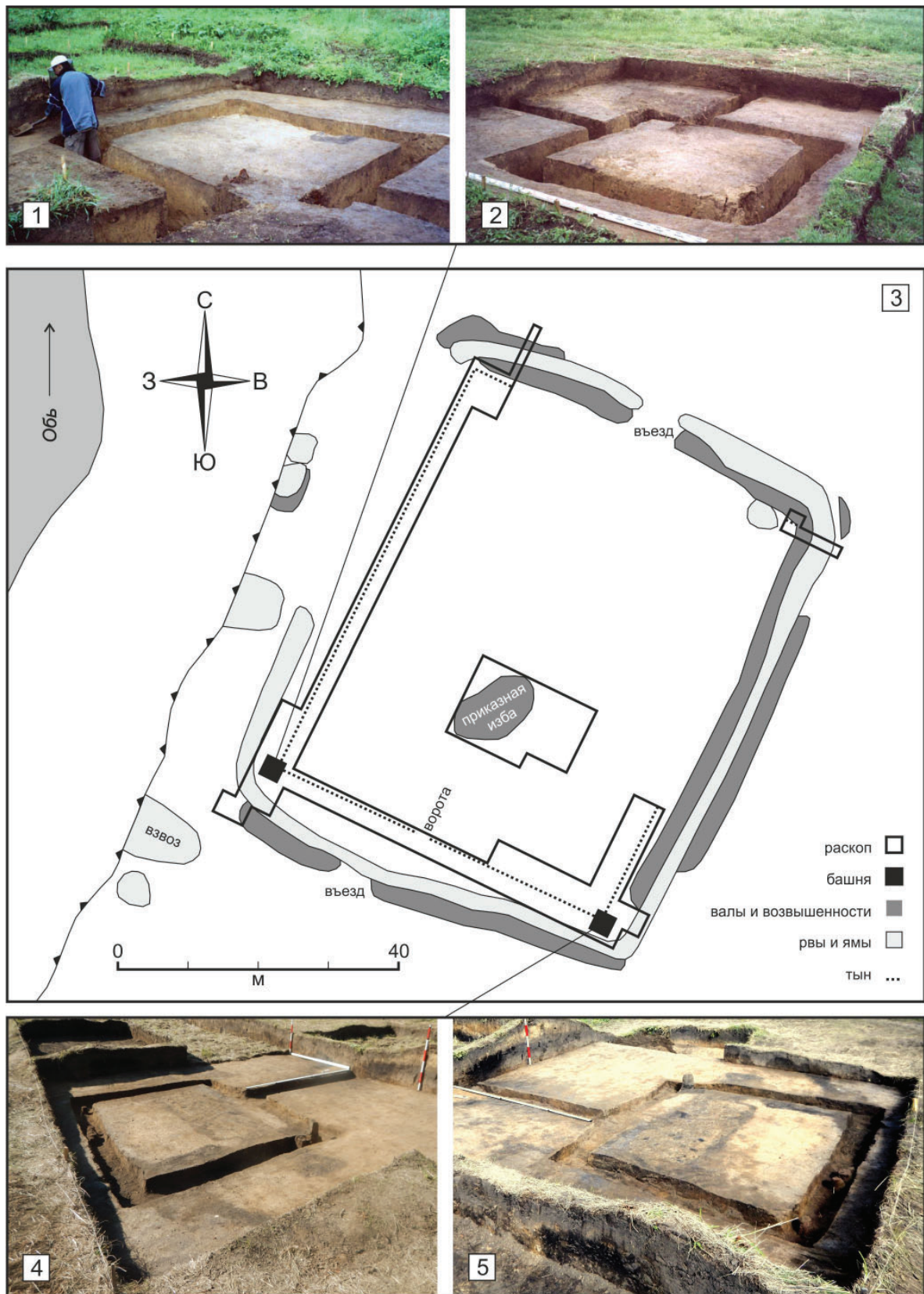


Рис. 11. Археологические исследования южных угловых башен Умревинского острога. 1,2 – фундамент угловой юго-западной башни; 3 – раскопы деревянных оборонительных сооружений на остроге; 4,5 – фундамент угловой юго-восточной башни.

Fig. 11. Archaeological studies of the Umreva ostrog south corner towers. 1, 2 – foundation of the corner south-west tower; 3 – excavations of wooden defensive structures on the ostrog; 4, 5 – foundation of the corner south-east tower.

колотых бревен еще наличие разрушенного караульного помещения (Gmelin, 1752, s. 77). Проездные башни часто выполняли именно такую функцию (Баландин, 1974, с. 28). Такое письменное свидетельство коррелируется с археологическими данными, позволяющими относить срубную конструкцию в центральной части северного тына Умревинского острога к его первому строительному периоду, относящемуся к началу XVIII столетия. Размеры срубного сооружения в центральной части северного тына Умревинского острога (6×6 м) соответствовали как стандартам амбаров, так и башен острогов. В частности, среди деревянных башен сибирских острогов конца XVII – начала XVIII века достаточно часто встречаются оборонительные сооружения размером 6×6 м (Баландин, 1974, с. 26, 27 табл. 2; Алексеев, 1996, с. 25, 99, табл. 16).

Необходимо подчеркнуть, что башни сибирских острогов XVII–XVIII столетий всегда являлись достаточно универсальными сооружениями. Они часто совмещали функции оборонительного, караульного сооружения, а также культового, жилого и хозяйственного пространства (ГАТО, Ф. 521. Оп. 1. Д. 1. Л. 2–2 об.; Баландин, 1974, с. 29). Такая тенденция была характерна для форпостов Сибирских укрепленных линий, окончательно сложившихся уже после первой четверти XVIII в. (Малолетко, Малолетко, 2001, с. 82, 84; Муратова, 2007). В качестве одного из примеров можно привести Змеиногорскую крепость, возведенную в 1745 г., у которой бастионы были сооружены в виде амбарных башен (Сергеев, 1975, с. 29).

Следует также учесть, что на первом строительном этапе (начала XVIII века) в составе деревянных оборонительных укреплений (тына) Умревинского острога была одна многофункциональная башня, которая являлась наиболее сложным конструктивным объектом (Моргунов, 2009, с. 43) этого пограничного пункта петровского времени. Основанием для такого вывода является не только совершенно иное качество древесины, необходимое для быстровозводимого тына, но и более высокий уровень плотницкой техники для возведения такой конструкции в качестве долговременного укрепления.

Конструктивное соотношение северного тына и срубного сооружения в его централь-

ной части, выявленное в ходе археологических исследований, позволяет с полным основанием полагать, что в начале XVIII столетия Умревинский острог представлял собой прямоугольник с тыновыми стенами с одной проездной башней на северной стороне. В 1706 г. аналогичными оборонительными сооружениями, судя по письменным документам, были Верхтомский и Мелесский остроги (Из отчета..., 1978, с. 30, 31).

Следует также заметить, что ранее, на основании археологических данных, автор придерживался точки зрения, что в первом строительном периоде (начало XVIII в.) Умревинский острог вообще не имел башен, а представлял собой прямоугольник из тыновых стен. Тогда как во второй строительный период (после первой четверти XVIII в.) были сооружены на южной тыновой стене две угловые башни «бастейного» типа (Бородовский, 2021а, с. 100; Бородовский, 2021б, с. 98) (рис. 11: 1, 2, 4, 5).

Заключение

В целом сооружение Умревинского острога на правом берегу северной части Верхней Оби является частью грандиозного процесса фортификационных работ, проведенных на обширных сибирских территориях Московского царства на рубеже XVII–XVIII вв. (Очерки..., 1979, с. 284). Локальным своеобразием этого периода продолжала оставаться неравномерность распространения европейских принципов фортификации. Однако необходимо отметить, что на территории юга Западной Сибири к моменту появления Умревинского острога в 1703 г. бастионный принцип устройства земляных оборонительных сооружений уже был успешно апробирован на примере Каштацкого острога (1697 г.). Тогда как на Умревинском остроге (рис. 12) бастионный принцип фортификации был реализован только после возведения ленточно-столбчатых фундаментов угловых башен на его южной стороне в 30-е годы XVIII столетия. Такое усовершенствование укреплений острога уже соответствовало основному периоду отчетливого проявления традиций фортификации европейского типа на территории юга Западной Сибири (Носов, 2009, с. 99, рис. 21).

После сооружения двух башен на южной стороне Умревинского острога тыновая стена между ними по своему назначению станови-



Рис. 12. Натурная реконструкция угловой юго-западной башни Умревинского острога.

Fig. 12. Full-size reconstruction of the corner south-west tower of the Umreva ostrog.

лась куртиной. Особая укрепленность южной стороны этого острога была обусловлена целым рядом причин: наличием ворот в тыновой стене между башнями; близостью к транспортным магистралям (сухопутным, водным) и соответствием ориентации этих укреплений расположению пограничной линии.

Выявленные в ходе археологических исследований фортификационные изменения на Умревинском остроге, как и на других таких оборонительных пунктах Новосибирского Приобья, в 30-е годы XVIII века были связаны с целым рядом факторов. Среди

них: особенности распространения европейских принципов фортификации в Сибири, а также связь реконструкции деревянных оборонительных сооружений Умревинского острога с внешней политической ситуацией на юге Западной Сибири и периодом начала масштабных военно-инженерных работ в этом регионе. Не менее важно и то, что в правление императрицы Анны Иоанновны многие европейские принципы, привнесенные в Россию Петром Великим, получили новый импульс для своего укоренения и развития.

ЛИТЕРАТУРА

Албазинский острог: История, археология, антропология народов Приамурья / Отв. ред. А.П. Забязко, А.Н. Черкасов. Новосибирск: ИАЭТ СО РАН, 2019. 348 с.

Алексеев А.Н. Первые русские поселения XVII-XVIII вв. на северо-востоке Якутии. История и культура Востока и Азии. Новосибирск: ИАЭТ СО РАН, 1996. 152 с.

Баландин С.Н. Оборонная архитектура Сибири XVII в. // Города Сибири. Экономика, управление и культура городов Сибири в досоветский период / Отв. ред. О.Н. Вилков. Новосибирск: Наука, 1974. С. 7–37.

Березиков Н.А. Крепостное зодчество в Сибири в конце XVI – начале XVIII вв. // Баландинские чтения. Т. XI / Отв. ред. Д.Д. Гаркуша. Новосибирск: НГУАДИ, 2016. С. 12–17.

Бородаев В.Б., Контев А.В. Формирование российской границы в Иртышско-Енисейском междуречье в 1620–1720 гг. Барнаул: АлтГПУ, 2015. 416 с.

Бородовский А.П. Изменения деревянных оборонительных сооружений Умревинского острога (по данным археологических и письменных источников). // Археология, этнография и антропология Евразии. 2021а. Т. 49. № 2. С. 94–101. doi:10.17746/1563-0102.2021.49.2.094-101.

Бородовский А.П. Участки рва начала XVIII столетия на территории Умревинского острога // Археология, этнография и антропология Евразии 2021б. Т. 49. № 1. С. 94–100. doi:10.17746/1563-0102.2021.49.1.094-100.

Бородовский А.П., Горохов С.В. Оборонительные сооружения Умревинского острога // Археология, этнография и антропология Евразии. 2008. № 4 (36) С. 70–82.

Бородовский А.П., Горохов С.В. Умревинский острог (археологические исследования 2002–2009 гг.). Новосибирск: ИАЭТ СО РАН, 2009. 242 с.

ГАТО. Ф. 521. Оп. 1. Д. 1. Л. 2–2об.

Горохов С.В. Сведения в путевом дневнике И.Г. Гмелина о планиграфии Чаусского острога // Баландинские чтения Т. XIII / Отв. ред. Д.Д. Гаркуша. Новосибирск: НГУАДИ, 2018. С. 132–136.

Древняя Русь. Город. Замок. Село / Археология СССР / Отв. ред. Б. А. Колчин. М.: Наука, 1985. 426 с.

Емельянов Н.Ф. Заселение русскими Среднего Приобья в феодальную эпоху. Томск: Том. ун-т, 1981. 181 с.

Из доклада в сибирском приказе томского сына боярского Юрия Соболевского о строительстве им Урамского острога // Из истории земли Томской 1604-1917. Вып. 1 / Гл. ред. И.М. Разгон. Томск: Западно-Сибирское книжное изд-во, 1978. С. 60.

Из отчета томских воевод об укреплениях количестве вооружения, огненных припасах в Томске и подведомственных ему острогах // Из истории земли Томской 1604-1917. Вып. 1 / Гл. ред. И.М. Разгон. Томск: Западно-Сибирское книжное изд-во, 1978. С. 30–32.

Кочедамов В.И. Омск, как рос и строился город. Омск: Омское кн. изд-во, 1960. 122 с.

Крадин Н.П. Русское деревянное оборонное зодчество. М.: Искусство, 1988. 192 с.

Малолетко А.А., Малолетко А.М. Воинство Алтайского горного округа. Томск: Томск. гос. ун-тет, 2001. 232 с.

Миненко Н.А. По старому Московскому тракту. Новосибирск: Новосибир. книж. изд-во, 1990. 184 с.

Моргунов Ю.Ю. Древо-земляные укрепления Южной Руси X–XIII веков. М.: Наука, 2009. 304 с.

Муратова С.Р. На страже рубежей Сибири // Национальные культуры региона. Вып. XVI / Гл. ред. В.П. Южаков. Тюмень: Строитель, 2007. С. 32–46

Носов К. Русские крепости и осадная техника VIII–XVII веков. СПб: Полигон, 2002. 176 с.

Огурцов А.Ю. Иртышская пограничная линия // Кузнецкая старина. Вып. 3 / Ред. Ю.В. Ширин. Томск: Кузнецкая крепость, 1999. С. 19–35.

Отчёт Томских воевод об укреплениях, количестве вооружения, огненных припасов в Томске и подведомственных ему острогах Из истории земли Томской 1604-1917. Вып. 1 / Гл. ред. И.М. Разгон. Томск: Западно-Сибирское книжное изд-во, 1978. С. 60–61.

Очерки русской культуры XVII века. Ч. 1. Материальная культура / Отв. ред. А.М. Сахаров. М: МГУ, 1979. 352 с.

Ремезов И. Книга о атакъ и оборонъ крѣпостей изданная черезъ господина де Вобана СПб., 1744. 233 с.

Русские остроги XVIII века на территории Новосибирской области / сост. А.П. Бородовский, Е.Л. Бородовская. Новосибирск: Научно-производственный центр по сохранению историко-культурного наследия Новосибирской области, 2003. 44 с.

Сергеев А.Д. Тайны алтайских крепостей. Барнаул: Алт. кн. изд-во, 1975. 80 с.

Словцов П.А. История Сибири. От Ермака до Екатерины II. М.: Вече, 2006. 512 с.

Шаповалов А.В. Пограничные крепости Южной Сибири XVIII в. особенности архитектуры // Куйбышев (Каинск): исторический опыт социально-экономического и культурного развития: Тезисы региональной научно-практической конференции (Куйбышев, 5–6 декабря, 1997 г.) / Отв. ред. В.И. Баяндин. Куйбышев: Бараба, 1997. С. 12–15.

Шор Д.И. Русское военное инженерное искусство XVI - XVII вв. в свете «Устава ратных, пушечных и других дел, касающихся до воинской науки» // Военно-инженерное искусство и инженерные войска русской армии / Сост. В.П. Андреев, Д.С. Борисов. М.: Воениздат, 1958. С. 18–35.

Шостьин Н.А. Очерки истории русской метрологии XI – XIX вв. М.: Изд-во стандартов, 1975. 272 с.

Шунков В.И. Очерки по истории земледелия в Сибири (XVII век). М.: АН СССР, 1956. 432 с.

Эллерт А.Х. Историко-географическое описание Томского уезда Г.Ф. Миллера (1734 г.) // Источники по истории Сибири досоветского периода / Отв. ред. Н.Н. Покровский. Новосибирск: Наука, 1988. С. 59–101.

Этнография русского крестьянства Сибири XVII – середина XVIII в. / Отв. ред. В. А. Александров. М.: Наука, 1981. 270 с.

Gmelin J.G. Reise durch Sibirien, von dem Jahr 1740 bis 1743. Göttingen: verlegt Abram Vandenhoecks seel. Wittwe, 1752. 700 s.

Messerschmidt D.G. Forschungsreise durch Sibirien 1720-1727. T. 1: Tagebuchaufzeichnungen, 1721-1722. Berlin: Akademie-Verlag, 1962. 380 s.

Информация об авторе:

Бородовский Андрей Павлович, доктор исторических наук, ведущий научный сотрудник, Институт археологии и этнографии СО РАН (г. Новосибирск, Россия); профессор, Новосибирский государственный педагогический университет (г. Новосибирск, Россия); altaicenter2011@gmail.com

REFERENCES

Zabiyako, A. P., Cherkasov, A. N. (eds.). 2019. *Albazinskiy ostrog: Istoriya, arkheologiya, antropologiya narodov Priamur'ya (Albazino ostrog: History, archaeology, anthropology of the peoples of the Amur region)*. Novosibirsk: Institute of Archaeology and Ethnography of the Siberian Branch, Russian Academy of Sciences (in Russian).

Alekseev, A. N. 1996. *Pervye russkie poseleniya XVII–XVIII vv. na severo-vostoke Yakutii. Istoriya i kul'tura Vostoka i Azii (The first Russian settlements of the XVII–XVIII centuries in the northeast of Yakutia)*. Novosibirsk: Institute of Archaeology and Ethnography of the Siberian Branch, Russian Academy of Sciences (in Russian).

Balandin, S. N. 1974. In Vavilov, O. N. (ed.). *Goroda Sibiri. Ekonomika, upravlenie i kul'tura gorodov Sibiri v dosovetskiy period (Cities of Siberia. Economics, management and culture of Siberian cities in the pre-Soviet period)*. Novosibirsk: “Nauka” Publ., 7–37 (in Russian).

Berezikov, N. A. 2016. In Garkosha, D. D. (ed.). *Balandinskie chteniya (Balandin's Readings)*. Vol. XI. Novosibirsk: Novosibirsk State University of Architecture, Design and Arts, 11–17 (in Russian).

Borodaev, V. B., Kontev, A. V. 2015. *Formirovanie rossiyskoy granitsy v Irtyshsko-Eniseyskom mezhdurech'e v 1620–1720 gg. (Formation of the Russian border in the Irtysh–Yenisei interfluve in 1620–1720)*. Barnaul: Altai State Pedagogical University (in Russian).

Borodovskiy, A. P. 2021. In *Arkheologiya, etnografiya i antropologiya Evrazii (Archaeology, Ethnology & Anthropology of Eurasia)* 49 (2), 94–100 doi:10.17746/1563-0102.2021.49.2.094-101 (in Russian).

Borodovskiy, A. P. 2021. In *Arkheologiya, etnografiya i antropologiya Evrazii (Archaeology, Ethnology & Anthropology of Eurasia)* 49 (1), 94–100 doi:10.17746/1563-0102.2021.49.1.094-100 (in Russian).

Borodovskiy, A. P., Gorokhov, S. V. 2008. In *Arkheologiya, etnografiya i antropologiya Evrazii (Archaeology, Ethnology & Anthropology of Eurasia)* 4 (36), 70–82 (in Russian).

Borodovskiy, A. P., Gorokhov, S. V. 2009. *Umrevinskiy ostrog (arkheologicheskie issledovaniya 2002–2009 gg.) (Umreva ostrog (archaeological studies in 2002–2009))*. Novosibirsk: Institute of Archaeology and Ethnography of the Siberian Branch, Russian Academy of Sciences (in Russian).

GATO, Fund. 521. Inv. 1. dossier. 1, 2–2ob. (in Russian).

Gorokhov, S. V. 2018. In Garkosha, D. D. (ed.). *Balandinskie chteniya (Balandin's Readings)* XIII. Novosibirsk: Novosibirsk State University of Architecture, Design and Arts, 132–136 (in Russian).

Rybakov, B. A. 1985 (ed.). *Drevniaya Rus'. Gorod, zamok, selo (Ancient Rus'. Town, Castle, Village)*. Series: *Arkheologiya SSSR (Archaeology of the USSR)*. Moscow: “Nauka” Publ. (in Russian).

Emel'yanov, N. F. 1981. *Zaselenie russkimi Srednego Priob'ya v feodal'nyu epokhu (Settling the Middle Ob region by Russians in the feudal period)*. Tomsk: Tomsk State University (in Russian).

From the report in the Siberian order of the Tomsk son of the boyar Yuri Sobolevsky on the construction of the Urtamsky ostrog. In Razgon, I. M. (ed. in chief). 1978. *Iz istorii zemli Tomskoy 1604–1917 (From the history of the Tomsk land 1604–1917)* 1. Tomsk: “Zapadno-Sibirskoe knizhnoe izd-vo” Publ., 60 (in Russian).

From the report of the Tomsk voivodes on the fortifications, the number of weapons, fire supplies in Tomsk and its subordinate ostrogs. In Razgon, I. M. (ed. in chief). 1978. *Iz istorii zemli Tomskoy 1604–1917 (From the history of the Tomsk land 1604–1917)* 1. Tomsk: “Zapadno-Sibirskoe knizhnoe izd-vo” Publ., 30–32 (in Russian).

Kochedamov, V. I. 1960. *Omsk, kak ros i stroilsya gorod (Omsk, how the city grew and was built)*. Omsk: “Omskoe knizhnoe izd-vo” Publ. (in Russian).

Kradin, N. P. 1988. *Russkoe derevyannoe oboronnoe zodchestvo (Russian wooden defensive architecture)*. Moscow: “Iskusstvo” Publ. (in Russian).

Maloletko, A. A., Maloletko, A. M. 2001. *Voinstvo Altayskogo gornogo okruga (The warrior host of the Altai mining district)*. Tomsk: Tomsk State University (in Russian).

Minenko, N. A. 1990. *Po staromu Moskovskomu traktu (Along the old Moscow main road)*. Novosibirsk: “Novosibirsk knizh. izd-vo” Publ. (in Russian).

Morgunov, Yu. Yu. 2009. *Drevo-zemlianye ukrepleniia Iuzhnoi Rusi X–XIII vekov (Wooden-Soil Fortifications of Southern Rus in the 10th–13th centuries)*. Moscow: “Nauka” Publ. (in Russian).

Muratova, S. R. 2007. In Yuzhakov, V. P. (ed. in chief.). *Natsional'nye kul'tury regiona (National cultures of the region)* XVI. Tyumen: “stroitel” Publ., 32–46 (in Russian).

Nosov, K. 2002. *Russkie kreposti i osadnaya tekhnika VIII–XVII vekov (Russian fortresses and siege engine of the VIII–XVII centuries)*. Saint Petersburg: “Poligon” Publ. (in Russian).

Ogurtsov, A. Yu. 1999. In Shirin, Yu. V. (ed.). *Kuznetskaya starina (Kuznetsk antiquity)*. 3. Tomsk: “Kuznetskaya krepost” Publ., 19–35 (in Russian).

Report of the Tomsk voivodes on the fortifications, the number of weapons, fire supplies in Tomsk and its subordinate ostrogs. In Razgon, I. M. (ed. in chief). 1978. *Iz istorii zemli Tomskoy 1604–1917 (From the history of the Tomsk land 1604–1917)* 1. Tomsk: “Zapadno-Sibirskoe knizhnoe izd-vo” Publ., 60–61 (in Russian).

Sakharov, A. M. (ed.). 1979. *Ocherki russkoi kul'tury XVII v.: v 2 ch. (Essays on the Russian Culture of 17th century: in two parts)* 1. Moscow: Moscow State University Publ. (in Russian).

Remezov, I. 1744. *Kniga o atak" i oboron" kr"postey izdannaya cherez" gospodina de Vobana (The book about attacks and defense of the Crimea is published through the Lord de Vauban)*. Saint Petersburg (in Russian).

Borodovskiy, A. P., Borodovskaya, E. L. (comp.). 2003. *Russkie ostrogi XVIII veka na territorii Novosibirskoy oblasti (Russian ostrogs of the XVIII century on the territory of the Novosibirsk region)*. Novosibirsk: Research and Production Center for the Preservation of the Historical and Cultural Heritage of the Novosibirsk region (in Russian).

Sergeev, A. D. 1975. *Tayny altayskikh krepostey (Secrets of Altai fortresses)*. Barnaul: “Altai kn. izd-vo” Publ. (in Russian).

Slovtsov, P. A. 2006. *Istoriya Sibiri. Ot Ermaka do Ekateriny II. (The history of Siberia from Yermak to Catherine II)*. Moscow: “Veche” Publ. (in Russian).

Shapovalov, A. V. 1997. In Bayandin, V. I. (ed.). *Kuybyshev (Kainsk): istoricheskiy opyt sotsial'no-ekonomicheskogo i kul'turnogo razvitiya (Kuibyshev (Kainsk): historical experience of social, economic and cultural development)*. Kuybyshev: “Baraba” Publ., 12–15 (in Russian).

Shor, D. I. 1958. In Andreev, V. P., Borisov, D. S. (comp). *Voенно-инженерное искусство и инженерные войска russkoy armii (Military engineering and engineering troops of the Russian Army)*. Moscow: “Voenizdat” Publ., 18–35 (in Russian).

Shost'in, N. A. 1975. *Ocherki istorii russkoy metrologii XI–XIX vv. (Essays on the history of Russian metrology of the XI–XIX centuries)* Moscow: “Izd-vo standartov” Publ. (in Russian).

Shunkov, V. I. 1956. *Ocherki po istorii zemledeliya v Sibiri (XVII vek) (Essays on agriculture in Siberia (in the XVII century))*. Moscow: Academy of Sciences of the USSR (in Russian).

Ellert, A. Kh. 1988. In Pokrovsky, N. N. (ed.). *Istochniki po istorii Sibiri dosovetskogo perioda (Sources on the history of Siberia of the pre-Soviet period)*. Novosibirsk: “Nauka” Publ., 59–101 (in Russian).

Aleksandrov, V. A. (ed.). 1981. *Etnografiya russkogo krest'yanstva Sibiri XVII – seredina XVIII v. (Ethnography of the Russian peasantry of Siberia of the XVII- mid XVIII century)*. Moscow: “Nauka” Publ. (in Russian).

Gmelin, J. G. 1752. *Reise durch Sibirien, von dem Jahr 1740 bis 1743*. Göttingen: verlegts Abram Vandenhoecks seel. Wittwe (in Germany).

Messerschmidt, D. G. 1962. *Forschungsreise durch Sibirien 1720-1727*. Т. 1: *Tagebuchaufzeichnungen, 1721-1722*. Berlin: Akademie-Verlag (in Germany).

About the Author:

Borodovskiy Andrei P., Doctor of Historical Sciences, Institute of Archaeology and Ethnography SB RAS Acad. Lavretiev Avenue, 17, Novosibirsk, 630090, Russian Federation; Professor, Novosibirsk State Pedagogical University. Velyuiskaya, str., 28, Novosibirsk, 630126, Russian Federation; altaicenter2011@gmail.com



Статья поступила в журнал 01.10.2023 г.
Статья принята к публикации 01.12.2023 г.