

УДК 902/904

<https://doi.org/10.24852/2587-6112.2023.6.52.62>**ОБОРОНИТЕЛЬНЫЕ СООРУЖЕНИЯ ЦАРЕВОКОКШАЙСКА**

© 2023 г. П.С. Данилов, А.В. Соколов

В статье представлены данные археологических исследований оборонительных сооружений Царевококшайска. На территории исторического центра Йошкар-Олы в ходе археологических изысканий удалось выявить остатки укреплений городского посада – острога. Ров и основание тыновой стены острога были разрезаны при археологических раскопках на территории строительства культурно-исторического комплекса «Царевококшайский кремль» в 2008 и 2009 гг. Затем участок рва, расположенный к югу от ранее исследованных участков, был обнаружен при археологической разведке 2013 г. Далее в 2019 г. ров и тын острога исследованы при археологических раскопках на территории строительства ЖК «Кремлевский» к югу от «Царевококшайского кремля». Результаты археологических исследований оборонительных сооружений Царевококшайска позволяют значительно уточнить и дополнить архивные источники и воссоздать исторический ландшафт города.

**Ключевые слова:** археология Нового времени, Царевококшайск, оборонительные сооружения, острог, тын, ров.

**TSARYOVOKOKOKSHAYSK DEFENSIVE STRUCTURES****P.S. Danilov, A.V. Sokolov**

The article deals with the data of archaeological studies of Tsaryovokokokokshaysk defensive structures. During archaeological studies the remains of posad fortifications – ostrog (wooden tortress), were found in the historical center of Yoshkar-Ola. The moat and the base of the poling wall were cut during archaeological excavations in 2008 and 2009 on the construction area of the cultural and historical complex "Tsaryovokokokshaysk Kremlin". Then a part of the moat, located to the south of the previously studied areas, was discovered during archaeological reconnaissance in 2013. Later in 2019, the moat and the ostrog's paling were investigated during archaeological excavations in the Kremlyovsky Housing Estate construction area south of the Tsaryovokokokokshaysky Kremlin. The results of archaeological studies of Tsaryovokokokokshaysk defensive structures allow the authors to clarify and supplement significantly archival sources and recreate the historical landscape of the city.

**Keywords:** Modern Times archaeology, Tsaryovokokshaysk, defensive structures, ostrog, paling, moat.

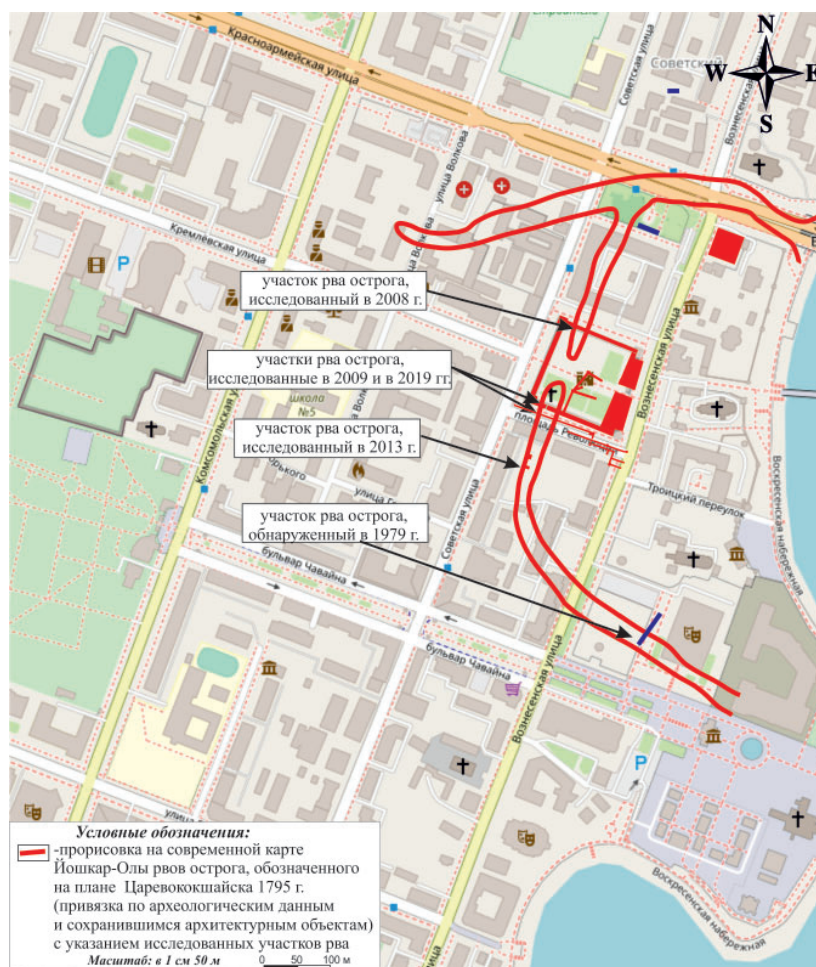
Наиболее ранними археологическими объектами периода существования Царевококшайска, достаточно хорошо исследованными на территории исторического центра Йошкар-Олы, являются оборонительные сооружения посада - острог.

По всей вероятности, острог был сооружен после того, как в январе 1609 года Царевококшайск подвергся захвату одного из отрядов повстанцев, не признавших власти царя Василия Шуйского. В показаниях вестовщика А. Бердова пишется о взятии Царевококшайска: «...И того же дня приезжал из Царева в Яранской черемисин, из воровских людей и сказал: Царев де взятием взяли и ко кресту оне его, за своего вора, привели» (Йошкар-Ола, 1994, с.28, № 3).

Первое упоминание о царевококшайском остроге можно увидеть в «Наказе царя Михаила Федоровича царевококшайскому воево-

ду В.Я. Воронову об управлении городом и уездом» от 29 марта 1628 г.: «...И Василью, приехав в Царев Кокшайской, взяти у воеводы у Василья Зиновьева город и острог, и городовые и острожные ключи и на городе, и на остроге наряд...» (Димитриев, 1992, с.62-71). По всей вероятности, здесь говорится уже об обеих линиях укреплений (город и острог). Можно сделать вывод, что линия укреплений посада была построена в промежуток между 1609 и 1628 годами. Планировка и устройство оборонительных сооружений Царева города на Кокшаге знакомы нам лишь по описаниям, относящимся к тому периоду, когда крепостные укрепления уже исчезли. В связи с этим большое значение имеют археологические источники.

Из описания Царевококшайска, составленного П. Кафтанниковым следует: «Город же острог был рублен в тарасы. Мерою оног



**Рис. 1.** План исторического центра Йошкар-Олы с прорисовкой рва острога, обозначенного на плане Царевококшайска 1795 г. с указанием исследованных участков рва.

**Fig. 1.** Plan of the historical center of Yoshkar-Ola with a drawing of the ostrog's moat, marked on the 1795 Tsaryovokshaysk plan, indicating the studied moat sectors.

города, где была городовая стена от кремля от Галицкой проезжей башни кругом до Тайницкой башни 252 сажени. По оной стене было башен проезжих – 1, глухих – 3» (Йошкар-Ола, 1994, с.36, 37). После пожара 1696 года на месте сгоревших сооружений появились различные хозяйственные объекты горожан, а городские укрепления уже не восстанавливались. Вал был сnivelирован, а ров постепенно оплывал, однако его остатки можно было наблюдать еще в XX веке.

Наиболее детально ров острога можно проследить на плане Царевококшайска 1795 года, на котором обозначены очертания «старинных земляных крепостей», под которыми имеются в виду остатки земляных рвов, сохранившиеся на момент составления карты (рис. 1).

Впервые оборонительные сооружения острога были выявлены В.С. Патрушевым

в 1979 году при наблюдении за прокладкой коммуникаций при строительстве Русского театра драмы, к северу от бульвара Чавайна (рис. 1). К сооружениям линии укреплений посада автор раскопок отнес остатки рва и сnivelированного вала (Патрушев, 2009, с. 36).

В результате археологических исследований, проведенных в 2008 г. Л.П. Коноваловой и в 2009 г. Ю.А. Зеленевым оборонительные сооружения посада были обнаружены и разрезаны узкими, ориентированными по линии запад-восток, раскопами шириной 3 метра на двух участках, отстоящих друг от друга в 100 метрах (рис. 1). Раскопы пересекли часть линии укреплений, ориентированную по направлению С-Ю, вдоль нынешней улицы Советская (бывшая Ново-Покровская). Участки разреза линии укреплений располагались в месте примыкания северной стены культурно-исторического комплекса «Царе-



**Рис. 2.** Участок рва острога с деревянной конструкцией (исследования Л.П. Коноваловой 2008 г.).

**Fig. 2.** Ostrog's moat part with a wooden structure (studied by L.P. Konovalova in 2008).

вококшайский кремль» к его северо-западной башне и на участке примыкания южной стены комплекса к юго-западной башне.

Автор раскопок 2008 г. Л.П. Коновалова причисляет к объектам, относящимся к выявленной в 2008 году системе укреплений посада, ров с деревянными конструкциями-креплениями и остатки сnivelированного вала с тыном (Археологическое изучение царевкокшайского посада, 2008, с. 4). Ширина рва составила до 600 см, глубина его 160 см от уровня материка. Заполнение рва представляло темно-серую супесь с прослойками древесного тлена и угля. С внутренней стороны к западной его стенке примыкала траншея с деревянными креплениями стенок. Ширина ее 120 см, глубина 110 см. Деревянная конструкция представляла собой два ряда из плах, установленных враспор друг другу под углом около 60° (рис. 2, 3).

Между плашками было уложено бревно с необрубленными сучьями. После снятия этого бревна и плашек на дне рва было выявлено бревно-основание. Вдоль всей длины бревна были устроены два прямоугольных в

разрезе паза, в которые и упирались плашки, крепившие стенки рва.

При раскопках восточнее края рва была исследована частокольная траншея глубиной до 45 см ниже уровня материка, в дне которой зафиксированы столбовые ямы с древесным тленом, которые представляют собой остатки тыновой стены.

Во время археологических исследований 2009 года Ю.А. Зеленевым было обнаружено продолжение линии укреплений, обнаруженной при раскопках 2008 года – рва и основания тыновой стены (рис. 1, 4, 7). На дне рва была выявлена деревянная конструкция, состоящая из бревна, лежащего по направлению С-Ю. В бревне через 25-35 см были выдолблены вертикальные пазы шириной 5-10 см, вплотную к нему (между бревном и стенкой раскопа) в ряд были выставлены короткие тесаные доски, выступающие над верхом бревна на 10-20 см (рис. 5).

На уровне материка под бревном было обнаружено еще одно бревно, углубленное в материк. В верхней части бревна прослежен продольный паз, предназначенный для крепе-

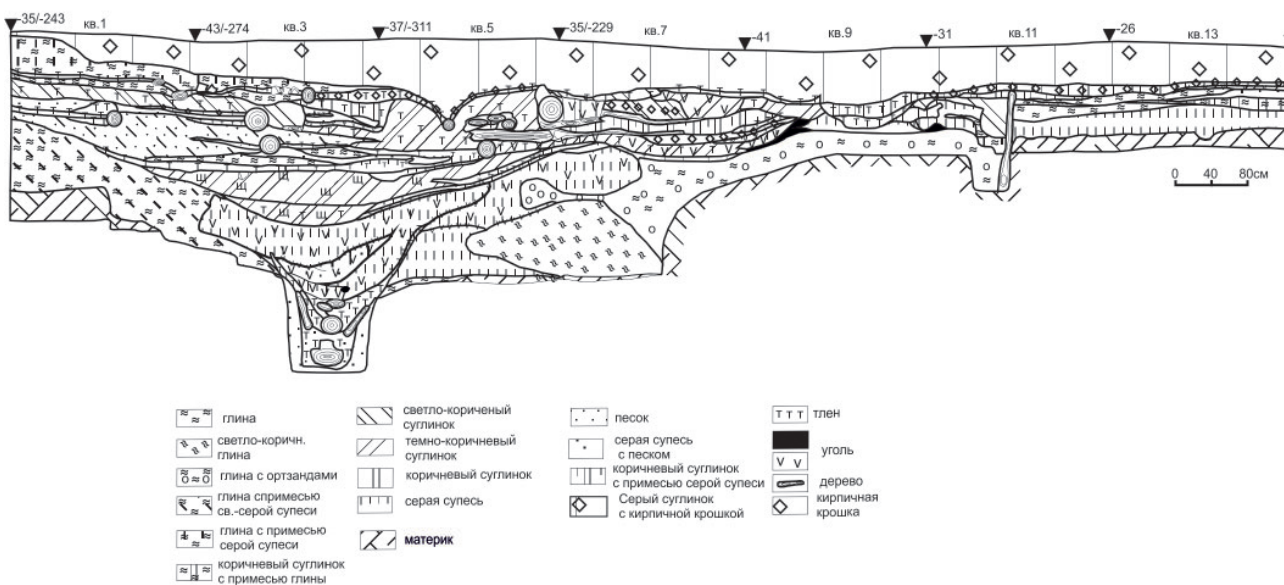
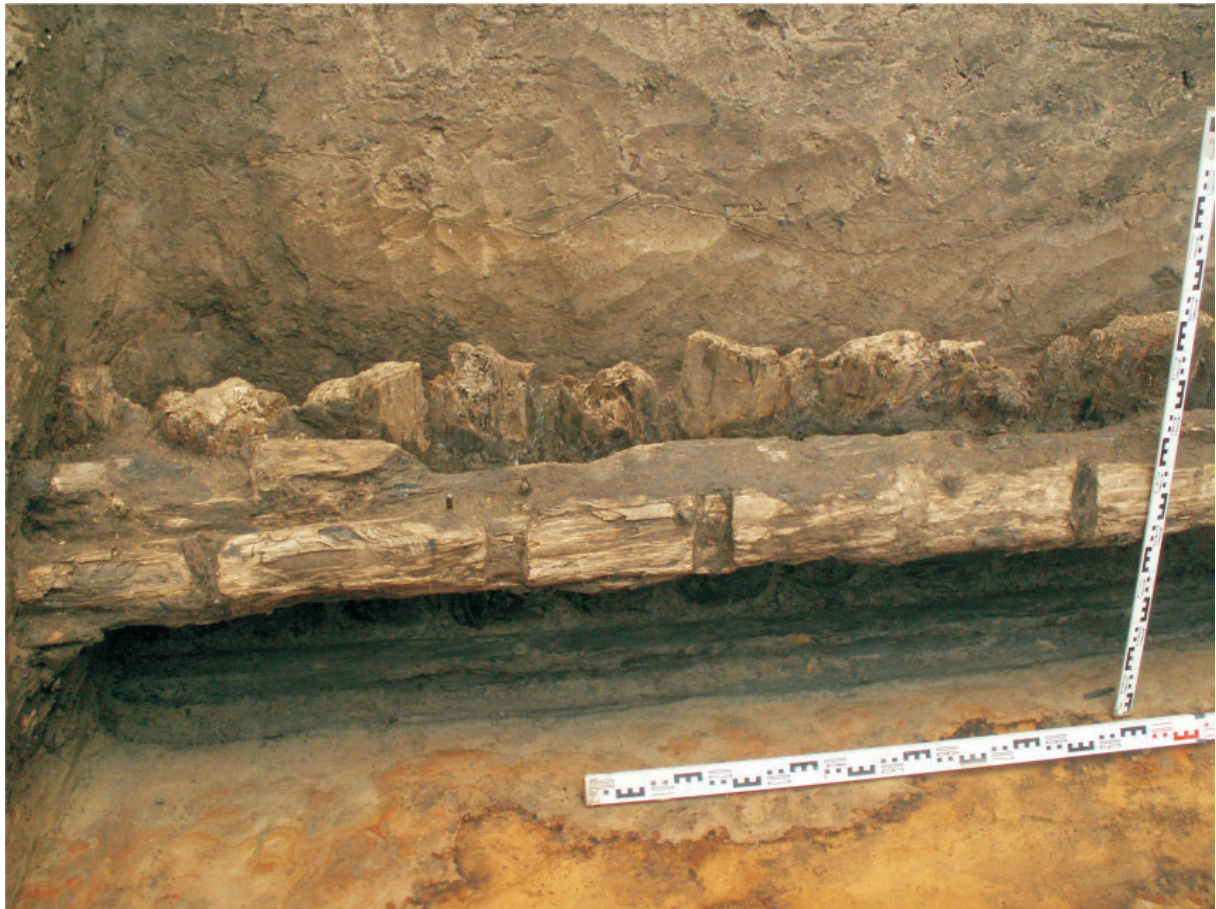


Рис. 3. Чертеж разреза оборонительных сооружений (исследования Л.П. Коноваловой 2008 г.).  
 Fig. 3. Drawing of the section of defensive structures (studied by L.P. Konovalova in 2008).



Рис. 4. Участок рва острога, исследованный в 2009 г. (исследования Ю.А. Зеленева 2009 г.).  
 Fig. 4. Ostrog's moat part, investigated in 2009 (studied by Yu.A. Zelenyev in 2009).



**Рис. 5.** Деревянные конструкции на дне рва острога (исследования Ю.А. Зеленева 2009 г.).  
**Fig. 5.** Wooden structures at the bottom of the ostrog's moat (studied by Yu.A. Zelenyev in 2009).

ния досок, подобных тем, которые прослежены за верхним бревном, у стенки раскопа. Подобные конструкции предназначались для защиты стенок рва от разрушения (рис. 5).

Весьма похожий тип конструкции был выявлен П.В. Сорокиным при раскопках шведской крепости Ниеншанц при впадении р.Охты в Неву. Стенки рва были укреплены от оплывания плахами, которые были уложены по склону рва вплотную друг к другу и забиты в материк. Своими концами они упирались в сплошной ряд кольев, забитых в начале склона рва, причем место соединения плах и кольев было прикрыто горизонтально лежащей плахой (Сорокин, 2011, с.41). В нашем случае вместо этой конструкции плахи внизу упирались в горизонтальное бревно, в котором был вырублен паз для крепления плах.

Остатки основания крепостной тыновой стены обнаружены в виде траншеи, заглубленной в материк (рис. 6, 7). Ширина траншеи колеблется от 120 до 130 см. Траншея пересекает участок поперек по направле-

нию С-Ю и располагается параллельно рву. Заполнение траншеи - светло-коричневый суглинок с включением темно-серой гуммированной супеси, пачины и древесного тлена. На глубине 45-55 см в заполнении траншеи выявлены остатки столбов, которые были вертикально вкопаны в грунт. Истлевшие основания столбов сохранились на глубину 5-10 см. Столбы располагаются в два ряда, пространство между ними забутовано глиной.

Такая конструкция частокольного тына была распространена еще с древности. Двурядный частокол с внутренней забутовкой встречается еще со скифского времени, а в эпоху средневековья получает распространение в южнорусских городах и в фортификации Московского государства (Моргунов, 2009, с. 42).

В целом южный участок оборонительной системы посада, исследованный в 2009 году, значительно отличается от северного участка, исследованного в 2008 году (рис. 3, 7). Шири-



Рис. 6. Основание тыновой стены острога (исследования Ю.А. Зеленева 2009 г.).

Fig. 6. Base of the ostrog's poling wall (studied by Yu.A. Zelenev in 2009).

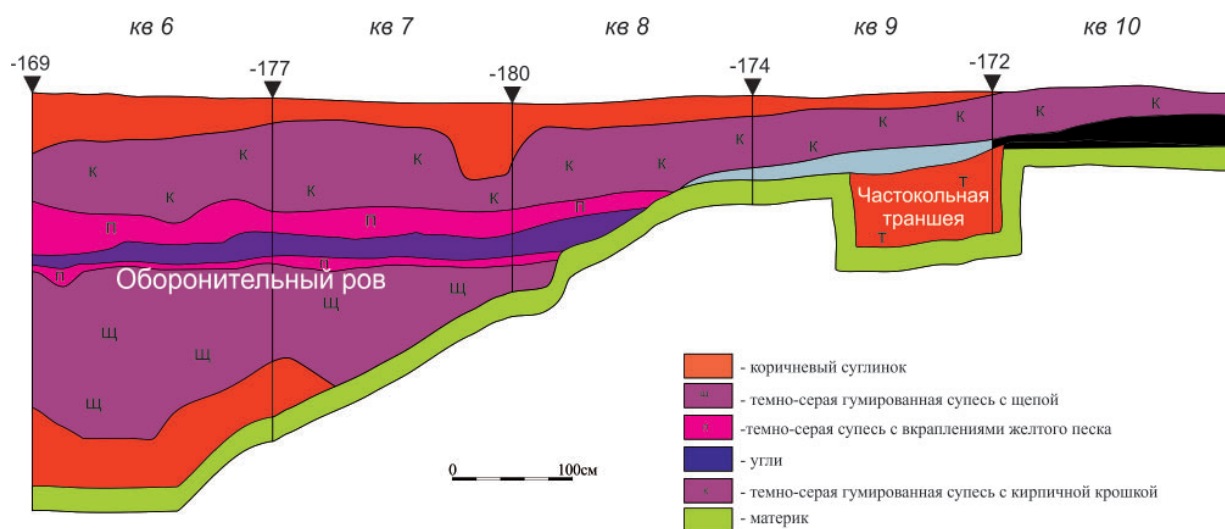


Рис. 7. Чертеж разреза оборонительных сооружений острога (исследования Ю.А. Зеленева 2009 г.).

Fig. 7. Drawing of the section of the ostrog's defensive structures (studied by Yu.A. Zelenev in 2009).

на исследованной части рва составляет до 5 метров от начала его склона, глубина около 2,5 метров от уровня материка. Если учесть, что исследована была лишь половина рва,

так как западная стенка раскопа пришлась на деревянную конструкцию, которая была расположена в его середине, то можно предположить, что ров доходил до 10 метров в шири-

ну. Исходя из этого, можно сделать вывод, что южный участок рва значительно шире и глубже северного участка. Это же касается и основания тына южного участка укреплений, в котором удалось проследить два ряда частокоча в отличие от северного участка с одним рядом (Воробьева, Данилов, Зеленева..., 2014, с. 49).

Если на южном участке рва в целом не прослеживаются остатки земляной насыпи, которая могла бы говорить о том, что тыновая стена могла быть лишь каркасом для земляного вала, то на северном участке хорошо прослеживается слой насыпной глины, который связан с частокочной траншеей основания тына. Это может говорить о разной конструкции линии укреплений на разных её участках.

Разная конструкция и размеры рва, по всей вероятности, объясняется тем, что он вписан в естественные углубления – овраги, которые могли несколько подправляться и укрепляться деревянными конструкциями. Соответственно, участки оборонительных линий, строившиеся полностью заново, отличались меньшей шириной и глубиной рва. В связи с этим можно предположить, что остатки насыпи вала, которые фиксируются в разрезе тыновой стены северного участка вала, по всей вероятности, насыпались из материковой глины, которая была добыта при выкапывании рва. Этот участок рва был небольшим, и, по всей вероятности, имел искусственное происхождение. Южный же участок рва, имеющий значительно большую глубину и размеры, был снабжен двурядным тыном без насыпного вала. Это еще раз подтверждает естественное происхождение южного участка рва, который, по всей вероятности, представлял собой овраг, связанный с водоемом, который прослеживается на исторических планах города. Это подтверждает принцип «разумной достаточности», который использовали строители оборонительных укреплений Царевококшайска. Как пишет А.М. Губайдулин в своей работе, посвященной фортификации Волжской Болгарии: «Максимальное использование в оборонительных сооружениях защитных свойств естественного рельефа местности не требовало больших земляных работ, и, в то же время создавал максимально эффективную оборону» (Губайдулин, 2003, с. 17).

Следует упомянуть об определенных расхождениях в археологических данных и данных письменных источников. В описании Царевококшайска, оставленном городничим П. Кафтанниковым, пишется, что острог «рублен был в тарасы». Главное отличие крепостных оград «тарасами» заключалось в том, что их наружные и внутренние продольные стены были цельными конструкциями. Две продольные стены через некоторые промежутки соединялись врубленными в них поперечными стенками-перерубами. В узлах пересечения продольных и поперечных стен осуществлялась стыковка торцов брёвен продольных стен. Пустые ячейки стен в дальнейшем заполнялись камнями и землей (Крадин, 1988, с.10). В нашем случае о такой сложной конструкции речь не идет и крепостная стена линии укреплений посада, судя по сохранившейся части основания, представляет собой простейший тын, двурядный в южном исследованном участке и однорядный в северном исследованном участке. В этом вопросе археологические данные представляют собой более надежный источник информации. С другой стороны, если были зафиксированы столь различные конструкции вала и тына на участках, которые находятся на расстоянии 100 метров друг от друга, то вполне вероятно, что на каких-либо участках оборонительных укреплений могли использоваться и более сложные приемы возведения крепостной стены, к примеру, тарасами либо городнями.

Достаточно близкой аналогией царевококшайской линии укреплений является исследованная в 2016 году часть оборонительных укреплений Свяжска. Была обнаружена линия крепостной стены середины XVI века, которая представляла собой тыновую ограду, которая состояла из «вертикальных плотно примкнутых бревен диаметром 20-25 см, заглубленных в котлован глубиной около 1 м». Как считают авторы раскопок, существовавшее ранее представление о том, что сооружения Свяжска представляли собой стены из городней, является ошибочной и такого рода укрепления устраивались лишь на тех участках, на которых были проезды на территорию поселения, то есть наиболее сложных для обороны участках (Археологические исследования..., 2017, с.32, 33). Как и в случае Царевококшайска, основная часть



**Рис. 8.** Разрез восточного склона рва, выявленный при шурфовке во дворе дома № 121 по ул. Советской (исследования Е.Е. Филипповой 2013 г.).

**Fig. 8.** Section of the eastern slope of the moat, revealed during the excavation in the court of the house No. 121 on Sovetskaya str. (studied by E.E. Filippova in 2013).

крепостных сооружений представляла собой тыновые стены, как наименее трудоемкие и быстрые в возведении.

В 2013 году в ходе шурфовки с целью определения границ археологических объектов на территории Йошкар-Олы Е.Е. Филипповой был выявлен еще один участок рва второй линии укреплений посада Царевококшайска во дворе дома № 121 по ул. Советской (рис. 1, 8). Стратиграфическая ситуация в целом повторяет ситуацию, прослеженную на участке рва, исследованном на месте строительства Царевококшайского кремля. Данные исследования позволили выявить восточный склон рва, который был прослежен в двух шурфах (шурфы 7, 8). Судя по вещевому материалу, обнаруженному в заполнении рва, ров прекращает свое существование в XVIII веке, что подтверждается и письменными источниками.

В дальнейшем оборонительный ров и тын были разрезаны при археологических исследованиях 2019 г., проведенных Б.С. Соло-

вьевым на территории строительства ЖК «Кремлевский» к югу от «Царевококшайского кремля». На данном участке конструкция оборонительных сооружений в целом повторяет ситуацию, выявленную при исследованиях Ю.А. Зеленева 2009 г., так как участок исследований 2019 г. находится в 5 метрах к югу от него (рис. 1).

При археологических исследованиях оборонительных укреплений посада не удалось проследить крепостные башни, которые упоминаются во всех источниках, описывающих оборонительные сооружения Царевококшайска. Согласно описанию П. Кафтанникова, острожная стена имела одну проезжую башню и 3 глухих. По всей вероятности, проезжая башня располагалась примерно посередине исследованных нами участков оборонительных укреплений посада и через нее в западном направлении выходила дорога, идущая на Козьмодемьянск и Санчурск.



Укрепленный разросшийся посад свидетельствует о том, что функция Царевококшайска как военной крепости сменяется функцией торгово-ремесленного центра окрестных земель. Ремесленное и торговое население посада стало обслуживать как военный гарнизон, так и работать на торговый обмен с окрестным населением, в первую очередь с жителями пригородных деревень, в числе которых были и марийцы-новокрещены. Во второй половине XVII в. линия укреплений пришла в упадок и после пожара 1696 года была окончательно ликвидирована за ненадобностью.

В описании города П. Кафтанникова 1728 года указывается, что место, где проходила городовая стена, «занята строением, а именно: дворцовых крестьян въезжей управительский двор на 27 саженьях, отставных солдат Лукояна Кафтанникова сенница на 4 саженьях, Петра Андреева анбар да сенница на 7 саженьях» (Йошкар-Ола, 1994, с. 36, № 12).

Подобная ситуация с изменением военного предназначения города на административно-экономическое была характерна и для других городов Среднего Поволжья. В городах соседнего Чувашского края, в частности, крепостные сооружения, восстановленные после событий Смутного времени, приходили в упадок в течение всего XVII века. Как пишут В.Д. Кочетков и А.А. Чибис «...в конце XVII-начале XVIII веков города Чувашского края либо в полной мере, либо в значительной мере утратили свой военный статус, в котором они были основаны. Правительство же, в отличие от более ранних времен, более не пыталось этот статус восстановить» (Кочетков, Чибис, 2009, с.129). Таким образом, упадок крепостных сооружений и их разрушение может служить определенным маркером смены военно-административных функций торгово-экономическими для городов, основанных в ходе русской экспансии на территорию Поволжья.

Царевококшайск, основанный как форпост Русского государства на немирных марийских землях, к концу XVII века превращается в город в глубине Русского государства. Марийское население по большей части замирено, идет христианизация марийцев в ходе которой формируется группа марийцев-новокре-

щеников, которые по большей части селились в деревнях, окружающих Царевококшайск. Уже во второй половине XVII века городские укрепления посада стали приходить в упадок. Ров заплывал, тыновая стена разрушалась. Судя по находкам, которые были обнаружены в заполнении рва, он превратился в место для сбрасывания бытового мусора.

В описании Царевококшайска, которое было составлено городничим П. Кафтанниковым в 1728 году, помимо сведений о крепостных укреплениях, которые ранее были в городе, идет речь о необходимости восстановления «городового строения»: «А строением оной город содержать надлежит для опасностей от иноверцев, обретающихся между вышеупомянутых городов, татар и черемисы, которые жительство имеют многими волостями и деревнями» (Йошкар-Ола, 1994, с. 37). Планы по восстановлению линии укреплений так и не были реализованы, так как опасность окрестных марийцев была сильно преувеличена.

Наибольший урон оборонительным укреплениям нанес пожар 1696 года, и после него деревянные конструкции не восстанавливались и потом были снесены. Остатки рва частично были засыпаны, частично остались и могли прослеживаться на местности вплоть до второй половины XX века (рис. 9). В дальнейшем участок оборонительной линии, прилегающий к историческому ядру города – Воскресенской церкви, кремлю и воеводской избе, стал частью базарной площади.

Таким образом, исследованные оборонительные сооружения Царевококшайского острога подтверждают тот факт, что город изначально основывался как военная крепость и укрепления имели для него первостепенное значение. Город был основан и первоначально развивался в пределах первой крепости - кремля, а затем, когда был построен острог, разросся в пределах его крепостных стен и рвов и лишь потом вышел за пределы острожной территории. Затем оборонительные сооружения пришли в упадок, так как необходимости в них больше не было, и Царевококшайск стал развиваться как типичный уездный город Казанской губернии, торгово-ремесленный и административный центр окрестных земель.

## ЛИТЕРАТУРА

Археологическое изучение Царевококшайского посада в 2008 году / Отв. ред. Ю.А. Зеленева. Йошкар-Ола. МарГУ. 2009. 58 с.

Воробьева Е.Е., Данилов П.С., Зеленева Ал.Ю., Зеленева Ю.А. и др. Археологическое изучение Йошкар-Олы – Царевококшайска (к 430-летию города). Йошкар-Ола: МарГУ. 2014. 180 с.

Археологические исследования 2016 г.: Болгар и Свияжск / авт.-сост.: А.Г. Ситдииков, Р.Р. Валиев, А.С. Старков. Казань: Казанская недвижимость, 2016. 40 с.

Губайдуллин А.М. Фортификационный словарь. Казань: Институт истории АН РТ. 2003. 104 с.

Димитриев В.Д. «Наказ царя Михаила Федоровича царевококшайскому воеводу В.Я. Воронову об управлении городом и уездом» // Марийский археографический вестник. 1992. № 2. С. 62–71.

Йошкар-Ола. 1584-1991. Документы и материалы по истории города / Отв. ред. В.П. Шомина. Йошкар-Ола: Марийское книжное издательство, 1994. 352 с.

Кочетков В.Д., Чибис А.А. Города Чувашского края // Марийский археографический вестник. 2009. № 1. С. 127–136.

Моргунов Ю.Ю. Древо-земляные укрепления Южной Руси X–XIII веков. М.: Наука, 2009. 303 с.

Патрушев В.С. Древности Йошкар-Олы: итоги и перспективы археологических исследований // Города Среднего Поволжья: история и современность / Отв. ред. А.Г. Иванов. Йошкар-Ола: МарГУ, 2009. С. 36–44.

Смагулов Е.А. Археологические исследования в г. Туркестане // Археологические открытия 1985 г. / Отв. ред. В.П. Шилов. М.: Наука, 1987. С. 579–580.

Сорокин П.В., Попов С.Г., Семенов С.А., Михайлов К.В. Изучение шведской крепости Ниеншанц XVII века в Санкт-Петербурге // Археологические открытия 2007 г. / Отв. ред. Н.В. Лопатин. М.: Языки славянской культуры, 2011. С. 55–56.

**Информация об авторах:**

**Данилов Павел Степанович**, заместитель начальника. Учебно-научный археолого-этнологический центр. Марийский государственный университет (г. Йошкар-Ола, Россия); pavel.s.danilov@mail.ru

**Соколов Александр Владимирович**, заведующий археологическим музеем. Учебно-научный археолого-этнологический центр. Марийский государственный университет (г. Йошкар-Ола, Россия); alexander-falke@yandex.ru

## REFERENCES

Zeleneva, Yu. A. 2008 (ed.). *Arheologicheskoe izuchenie carevokokshajskogo posada v 2008 godu (Archaeological study of Tsaryovokokshaysk posad in 2008)*. Yoshkar-Ola: Mari State University (in Russian).

Vorob'eva, E. E., Danilov, P. S., Zeleneva, Al. Yu., Zeleneva, Yu. A. et al. 2014. *Arheologicheskoe izuchenie Joshkar-Oly – Carevokokshajsk (k 430-letiju goroda) (Archaeological studies of Yoshkar-Ola – Tsaryovokokshaysk (to the 430th anniversary of the city))*. Yoshkar-Ola: Mari State University (in Russian).

Sitdikov, A. G., Valiev, R. R., Starkov, A. S. (comp.). 2017. *Arkheologicheskie issledovaniia 2016 g.: Bolgar i Sviiazhsk (Archaeological Studies in 2016: Bolgar and Sviyazhsk)*. Kazan: “Kazanskaia nedvizhimmost” Publ. (in Russian).

Gubaidullin, A. M. 2006. *Fortifikatsionnyi slovar' (Dictionary of Fortification)*. Kazan: Mardjani Institute of History of the Academy of Sciences of the Republic of Tatarstan (in Russian).

Dimitriev, V. D. 1992. In *Mariyskiy arkheograficheskiy vestnik (Mari Archaeographic Bulletin) 2*, 62–71 (in Russian).

Shomina, V. P. (ed.). 2004. *Ioshkar-Ola. 1584-1991. Dokumenty i materialy po istorii goroda (Yoshkar-Ola (1584–1994). Documents and materials on the history of the city)*. Yoshkar-Ola: Mari Book Publ. (in Russian).

Kochetkov, V. D., Chibis, A. A. 2009. In *Mariyskiy arkheograficheskiy vestnik (Mari Archaeographic Bulletin) 1*, 127–136 (in Russian).

Morgunov, Yu. Yu. 2009. *Drevo-zemlianye ukrepleniia Iuzhnoi Rusi X–XIII vekov (Wooden–Soil Fortifications of Southern Rus in the 10<sup>th</sup>–13<sup>th</sup> centuries)*. Moscow: “Nauka” Publ. (in Russian).

Patrushev, V. S. 2009. In Ivanov, A. G. (ed.). *Goroda Srednego Povolzh'ya: istoriya i sovremennost' (Towns of the Middle Volga Region: History and Contemporaneity)*. Yoshkar-Ola: Mari State University Publ., 36–44 (in Russian).

Smagulov, E. A. 1987. In Shilov, V. P. (ed.). *Arkheologicheskie otkrytiia 1985 g. (Archaeological discoveries 1985)*. Moscow: "Nauka" Publ., 579–580 (in Russian).

Sorokin, P. V., Popov, S. G., Semenov, S. A., Mikhailov, K. V. 2011. In Lopatin, N. V. (ed.). *Arkheologicheskie otkrytiia 2007 g. (Archaeological discoveries 2007)*. Moscow: "Iazyki slavjanskoj kul'tury" Publ., 55–56 (in Russian).

**About the Authors:**

**Danilov Pavel S.** Deputy Head. The Educational and Scientific Archaeological and Ethnological Center. Mari State University. Lenin Square, 1, Yoshkar-Ola, 424000, Republic of Mari El, Russian Federation; pavel.s.danilov@mail.ru

**Sokolov Alexander V.** Head of the Archaeological Museum. The Educational and Scientific Archaeological and Ethnological Center. Mari State University. Lenin Square, 1, Yoshkar-Ola, 424000, Republic of Mari El, Russian Federation; alexander-falke@yandex.ru



Статья поступила в журнал 01.10.2023 г.  
Статья принята к публикации 01.12.2023 г.  
Авторы внесли равноценный вклад в работу.