

УДК 930.253+623.1+902.26

<https://doi.org/10.24852/2587-6112.2023.6.129.141>

ТАРСКАЯ ДИСТАНЦИЯ НОВО-ИШИМСКОЙ ОБОРОНИТЕЛЬНОЙ ЛИНИИ: ИТОГИ КОМПЛЕКСНОГО ИССЛЕДОВАНИЯ В 2021 Г.¹

©2023 г. К.А. Дегтярев, М.А. Корусенко, Ю.В. Герасимов

В статье представлены результаты изысканий по проблеме существования и функционирования Тарской дистанции Ново-Ишимской (Пресногорьковской) оборонительной линии XVIII в. на территории современной Омской области. Цель работы – подведение итогов комплексных исследований части Сибирских укрепленных линий XVIII в. В рамках достижения цели, авторами были поставлены и решены следующие задачи: изучение и систематизация уже имеющихся сведений о Тарской дистанции Ново-Ишимской оборонительной линии по архивным и опубликованным материалам; полевые археологические работы по поиску, фиксации и определения границ фортификационных сооружений Тарской дистанции как археологических памятников; постановка выявленных объектов культурного наследия на государственную охрану.

Ключевые слова: археология, Ново-Ишимская оборонительная линия, Тарская дистанция, Омская область, XVIII в., фортификация, фиксация, границы, постановка на охрану.

TARA DISTANCE OF THE NOVO-ISHIM DEFENSIVE LINE: RESULTS OF THE COMPREHENSIVE STUDY IN 2021²

K.A. Degtyarev, M.A. Korusenko, Yu.V. Gerasimov

The paper features the results on the issues of existence and functioning of the Tara Distance of the Novo-Ishim (Presnogorkovskaya) defensive line of the XVIII century on the territory of the modern Omsk region. The purpose of the work is to summarize the results of comprehensive studies of a part of the Siberian fortified lines of the XVIII century. To achieve this purpose, the authors set and solved the following tasks: the study and systematization of already available data about the Tara Distance of the Novo-Ishim defensive line according to archival and published materials; field archaeological works on the search, fixation and determination of the borders of Tara Distance fortifications as archaeological sites; setting the identified cultural heritage objects on the state protection.

Keywords: archaeology, Novo-Ishim defensive line, Tara Distance, Omsk region, XVIII century, fortification, fixation, borders, state protection.

Своему появлению Ново-Ишимская линия укреплений (пограничная линия, оборонительная линия – употребляются в статье как синонимы – авт.) обязана ряду геополитических и экономических факторов.

Поражение киргиз-кайсаков (обозначение казахского населения в XVIII в. – авт.) и установление джунгарского протектората над землями Среднего Жуза в 1741-1742 гг. вызвало движение некоторых родов киргиз-кайсаков на север, ближе к укреплениям пограничных линий Российской Империи. Кроме того, южнее уже существующей Старо-Ишимской линии, за её пределами, располагались промысловые и сельскохозяйственные уголья

русских крестьян, для обеспечения безопасности которых от набегов кочевников приходилось отправлять охранные команды из казаков, что с точки зрения экономики и логистики тормозило развитие запашки (Колесников, 1999, с. 36-37). Важной причиной для принятия решения о строительстве новой линии укреплений послужило то, что дистанция между форпостами Старо-Ишимской линии была слишком велика и гарнизонные команды не могли своевременно реагировать на вторжения неприятеля.

В связи с обозначенными проблемами уже в 40-х гг. XVIII в. начались первые изыскания по поиску места для строительства новой

¹ Работа выполнена в рамках государственного задания Омского научного центра СО РАН (номер госрегистрации проекта 121022000112-2).

² This work was carried out within the State Task for Omsk scientific center SB RAS (project registration number 121022000112-2).

оборонительной линии (Тарасенко, Каменецкий, 2008, с. 267-268).

По приказу оренбургского генерал-губернатора И.И. Неплюева в 1742 г. прапорщик-геодезист Куроедов проводит разведку территории планируемой новой пограничной линии. Маршрут разведки пролегал от р. Тобол до Чернолуцкой слободы на р. Иртыш. Годом позже поручик-геодезист Шишков возглавляет двухлетнюю экспедицию по описанию местности по маршруту от р. Тобол до Омской крепости. В результате геодезических изысканий было выдвинуто два проекта. Первый предполагал перенести старые форпосты на новые места, тем самым спрямив Старо-Ишимскую линию. Второй предполагал возвести с нуля новую линию укреплений вдоль цепочки озёр Камышловского Лога. Здесь следует отметить, что экспедиции Куроедова и Шишкова дали разную информацию о пригодности местности для строительства оборонительных укреплений. Поэтому в 1746 г. Сенат поручает генерал-майору Х.Х. Киндерману лично осмотреть территорию будущего строительства. Ознакомившись с предложенными землями, он пришёл к выводу, что новую оборонительную линию следует протянуть по прямой от урочища Звериная Голова (на р. Тобол) до Омской крепости, тем самым объединив Оренбургскую оборонительную линию с Иртышской. Данный проект также подразумевал смещение границ империи на дистанцию от 50 до 200 вёрст южнее Старо-Ишимской линии, включая в себя и уже фактически освоенные русскими крестьянами сельскохозяйственные территории. В этом же году Х.Х. Киндерман отправил свой проект на утверждение в Сенат. Одобрение он получил только в 1752 г., что и является годом началом строительства Ново-Ишимской линии (Горбань, 1953, с. 212).

Всего на линии планировалось построить 42 маяка, 33 редута, 9 четырёхугольных и 2 шестиугольных крепостей. Однако к окончанию строительства (1755 г.) количество построенных объектов было меньшим: 40 маяков, 31 редут, 9 четырёхугольных и 1 шестиугольная крепость. С запада на восток линия делилась на Тобольскую, Ишимскую и Тарскую дистанции. На Тарской дистанции, рассмотрению которой посвящена настоящая статья, были запланированы к постройке следующие фортификации: редуты Первый

Тарский, Лосев и Солёноозёрный; крепость Николаевская; редуты Горький и Волчий; крепость Покровская; редуты Пустоозёрный, Дубровный, Степной, Мельничный и Иртышный (Горбань Н.В., 1953, с. 206-227).

История исследований, авторские подходы к изучению Сибирских укреплённых линий XVIII в. рассмотрены нами ранее в ряде опубликованных работ, что избавляет нас от их повторения (см. например: Дегтярев К.А., 2021, с. 291-296; Герасимов Ю.В., Дегтярев К.А., Корусенко М.А., 2021, с. 331-337).

Исследования и материалы

В строительстве Ново-Ишимской пограничной линии XVIII в. принято выделять два этапа, различающиеся архитектурным решением сооружений (Шемелина, 2015, с.75). Укрепления первого этапа (1752-1755 гг.) характеризовались сочетанием фортификаций двух видов: угловой, с применением бастионного начертания, в плане и ярусной, включающей вертикальные деревянные конструкции, в профиле (Шемелина, 2019, с. 186). Сооруженные в этот период редуты в плане имели полу-бастионное начертание, а крепости строились на основе бастионного фронта. На втором этапе (после 1761 г.) от принципов ярусной фортификации отказались, редуты превратились в квадраты без бастионов, с барбетами по углам, крепости стали перестраиваться на основе полигонального фронта (Шемелина, 2018, с. 190).

При обозначении объектов первого этапа мы использовали формулировку «название объекта с отсутствием цифр», либо «название объекта с цифрой I» (крепость Покровская, редут Степной I и т.д.), для второго – «название и цифра II» (крепость Николаевская II, редут Степной II и т.д.).

В ходе полевого сезона 2021 г. сотрудники Лаборатории историко-культурных экспертиз Омского научного центра СО РАН выполнили археологическое обследование фортификаций Тарской дистанции Ново-Ишимской укреплённой линии (далее – *Тарская дистанция, авт.*). Разведка проводилась в Исилькульском, Москаленском, Марьяновском и Омском муниципальных районах Омской области. В результате проведённых работ удалось обнаружить, сфотографировать, произвести аэро- и инструментальную (тахеометрическую) съёмку сохранившихся укреплений Тарской дистанции. Были обнаружены редут Лосев,

крепость Николаевская II, редут Волчий II, крепость Покровская II, редуты Курганский (Пустоозёрный II), Дубровный, Степной I и Степной II; обследованы предполагаемые места расположения редутов Солёноозёрный, Горький, Пустоозёрный I и Мельничный (Корусенко М.А., 2022). Далее мы представим результаты полевых работ 2021 г. на фортификациях Тарской дистанции начиная от крайней западной точки обследования (рис. 5).

Редут Лосев. Объект расположен в Исилькульском районе на восточном берегу Безымянного озера, в 6,85 км к северо-востоку от клуба п. Северный. Редут основа в промежутке с 1752 по 1755 г. на окраине с. Лосево (в настоящее время бывший населённый пункт (далее - *Б.Н.П.*, авт.) Старое Лосево) на берегу озера. Гарнизон состоял из 2 капралов и 17 драгун при 23 драгунских и 4 ямщицких лошадях (Государственный..., Ф. 1, Оп. 1, Д. 39, Л. 68). Редут был перестроен на втором этапе строительства Линии, что отразилось в планировке фортификации. К концу XIX в. территория уже не используемого редута начала осваиваться под застройку и разбивку огородами, ров и валы начали распахиваться, а также подрезаться для грунтозабора (Государственный..., Ф. Р2200, Оп. 1, Д. 245, ЛЛ. 15, 17-18).

Редут четырехугольной формы, размеры по валу составляют $\approx 76 \times 90$ м, ориентирован длинной стороной по линии запад–восток. Западный контур укрепления полностью разрушен улицей д. Старое Лосево, существовавшей здесь до конца 1970-х годов. Система фортификации включает: гласис высотой до 0,6 м и шириной до 10...12 м, хорошо сохранившийся с восточной и южной сторон, частично – с северной. Вдоль восточного гласиса читается укрытый путь. Сухой ров с эскарпированными стенками и ровным плоским дном имеет ширину 7 м по гребню эскарпа и 3 м – по дну; земляной вал, напольный фас которого переходит в эскарп рва, шириной до 10 м по основанию и до 3 м по вершине, высотой до 1 м над уровнем площадки редута. В юго-восточном углу редута хорошо читается насыпной барбет с аппарелью. Рядом обнаружены остатки прямоугольного кирпичного фундамента на бетонном растворе размером 20x11 м, в 18,5 м к западу от которого зафиксировано углубление подпрямоугольной формы с небольшим валиком по контуру размером

30x15 м, глубиной до 0,2 м. В северо-западной части редута отмечено разрушение культурного слоя перекопом неправильной формы, площадью до 170 кв. м., на остальной территории присутствуют многочисленные следы деятельности «черных» копателей.

Предполагаемое месторасположение редута Солёноозёрный. Восточнее нами были обследованы окрестности Б.Н.П. Озерка, на месте которого, предположительно, располагался редут Солёноозёрный. Территория обследования находится к востоку от оз. Солёное, в 4,9 км к восток-северо-востоку от с. Водяное. Предположительно, редут располагался на берегу оз. Солёное и был построен в 1752 г. Вскоре в окрестностях редута появилось с. Солёноозёрное, позже переименованное в д. Озерка. Гарнизон редута состоял из 1 капрала и 15 драгун при 16 драгунских лошадях (Государственный..., Ф. 1, О. 1, Д. 39, Л. 68). К 1764 г. было принято решение «за ближним расстоянием и за худобой (горькостью) воды упразднить...» это редут (Горбань Н.В., 1953, с. 216). Никаких следов редута при обследовании 2021 г. не обнаружено. Территория частично распахивается, местами растут редкие берёзовые колки, хорошо заметны следы техногенного изменения ландшафта, а также руины строений Б.Н.П.

Крепость Николаевская II. Крепость была перенесена со своего старого местоположения в 1761 г., т.е., до начала второго этапа строительства, сохранив, благодаря этому, бастионную схему (Государственный..., Ф. Р2200, О. 1, Д. 246, Л. 15-15а). Местоположение крепости Николаевская-I до сих пор не установлено. В настоящее время остатки фортификации расположены на южной окраине д. Николаевка Москаленского района, в 0,51 км к западу от кладбища на берегу оз. Николаевское. Гарнизон крепости состоял из 1 капитана, 1 вахмистра, 1 подпрапорщика, 1 цирюльника, 2 барабанщиков, 2 денщиков, 1 плотника и 57 драгун при 70 драгунских и 9 рабочих лошадях. Кроме того, на хлебопашестве состояло 19 тарских казаков при 19 лошадях (Государственный..., Ф. 1, О. 1, Д. 39, Л. 68). К 1771 г. в крепости была построена деревянная церковь, а слобода разрослась до 140 дворов (355 душ мужского и 350 женского пола) (Записки..., 1824, Т. 6, с. 365).

Крепость относится к типу четырёхугольных с пятиугольными бастионами по углам,

ориентирована по оси север-северо-запад – юг-юго-восток (рис. 1). Наиболее полно сохранилась фортификация юго-восточного фаса. Протяженность куртины здесь составляет 84 м, ширина вала – 10...11 метров по основанию и до 5,5 м по вершине, высота – до 1,2 м над площадкой крепости. К югу от центра вала зафиксирована современная округлая яма диаметром до 6 м и глубиной до 0,4 м, задернованная, с пологими стенками и ровным дном. Эскарпированный ров куртины достигает ширины 20 м, глубина его не менее 2 м, дно заболочено, поросло болотной растительностью, эскарп – кустарником. С наружной стороны сохранился гласис шириной до 5 м. Куртина прикрыта рavelином с длиной фланка до 83 м, оконтуренным неглубоким, до 0,7 м рвом, ширина которого достигает 8 м и гласисом шириной до 10 м и высотой до 0,5 м. Вал северо-восточной куртины частично поврежден прудом, который жители д. Николаевка организовали во рву фаса. Протяжённость вала достигает 78 м, ширина не превышает 5 м, внешняя сторона крутая, обрывистая, высота – до 0,9 м над площадкой крепости. Размеры рва составляют 18x70 м, первоначальный контур, как уже упомянуто, нарушен прудом. Внешний пояс укреплений полностью уничтожен домохозяйством, которое находилось к востоку от крепости. Вал северо-западной куртины в восточной части полностью уничтожен, в западной - на протяжении 19 м частично сохранился. Судя по расстоянию между уцелевшими фланками северо-восточного и северо-западного бастионов, протяженность куртины составляла 78...79 м; ров так же поврежден, частично засыпан, заболочен. Юго-западная куртина пострадала меньше – вал сохранился на всём протяжении, лишь к северу от центра его перерезает узкий (до 2 м шириной) перекоп, связанный, вероятно, с деятельностью хозяина усадьбы (в 2021 г., уже не существовавшей), располагавшейся в западной части крепости. Ров имеет размеры 78x18 м, глубину – до 1,5 м, эскарпирован, дно плоское, сухое, порос тополями. Вдоль рва читаются остатки гласиса шириной до 12 м, частично, в северной части, разрушенного в результате хозяйственной деятельности.

Все бастионы симметричные, с коротким, до 17 м фланком и длинным, до 42 м фасом. Фасовый угол юго-западного бастиона нару-

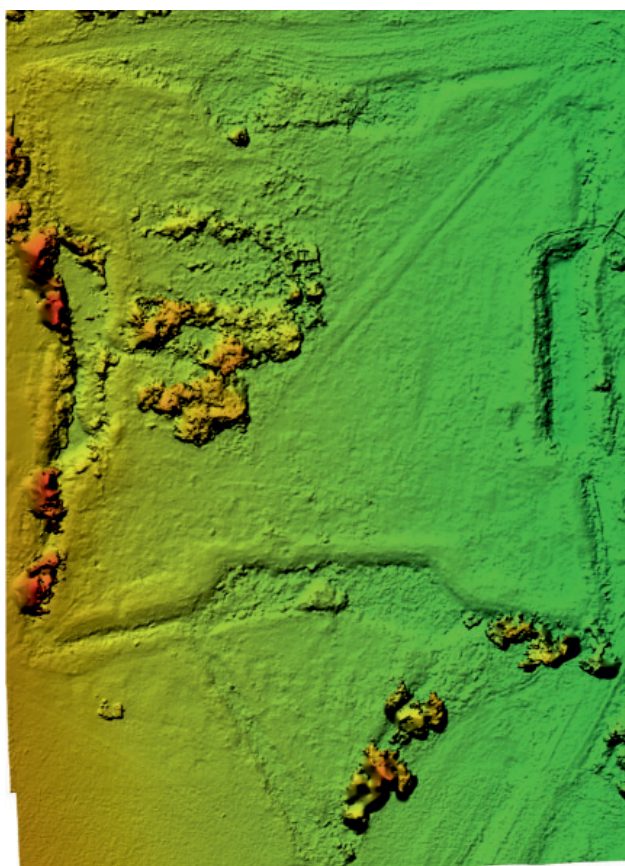


Рис. 1. Ортофотоплан объекта культурного наследия «Крепость Николаевская-II».

Fig. 1. Orthophoto of the cultural heritage site «Nikolayevskaya-II, fortress».

шен пешеходной тропой, юго-восточный бастион сохранился лучше, при сооружении пруда во рву восточной куртины частично повреждена внешняя стена его северного фланка. Северо-восточный бастион разрушен, визуально фиксируются остатки восточного фаса, фасовый угол уничтожен просёлочной дорогой. Северо-западный бастион, заросший бурьяном и клёном, сохранил внешний контур, но внутренняя поверхность претерпела искажения в результате хозяйственной деятельности. Ширина бастионных рвов колеблется в пределах 4...8 м, глубина не превышает 1,7 м, стенки покатые, дно ровное; ров западного фаса северо-западного бастиона уничтожен усадьбой. Гласисы сохранились только у юго-западного бастиона, и, частично, у южного фаса юго-восточного. В западной части крепости сохранился фундамент жилого дома и развалины хозяйственной постройки усадьбы (предположительно, бывшего директора школы д. Николаевка); посадки ели, заросли клёна и тополя. Через фасовый угол северо-

восточного бастиона до восточной границы бывшей усадьбы проходит колея просёлочной дороги.

Предполагаемое месторасположение редута Горький. Территория обследования расположена к северо-западу от п. Весёлый Москаленского района, в 0,81 км к северу от кладбища посёлка. Укрепление было заложено между 1752-1755 гг., но уже к 1760 г. упразднено. Гарнизон состоял из 1 квартирмейстера, 1 капрала и 14 драгун при 16 драгунских лошадях (Государственный..., Ф. 1, О. 1, Д. 39, Л. 69). Никаких следов редута в настоящее время не обнаружено. На территории обследования зафиксированы следы антропогенного вмешательства в виде старых небольших котлованов, участок хорошо задернован, растут редкие берёзовые колки.

Редут Волчий II. Объект расположен на восточной окраине д. Шефер Москаленского района, в 0,37 км к север-северо-востоку от начальной общеобразовательной школы. Первоначально редут Волчий был основан в 1752 г. на берегу солёного озера-старицы Камышловского лога, предположительно, в окрестностях современной д. Волчанка (Гиль И.А., 2016, с. 134). Известно, что в 1761 г., из-за проблем с водой его пришлось перенести на нынешнее место. Новый редут был построен уже в форме квадрата. Гарнизон редута состоял из 1 капрала и 15 драгун при 12 лошадях (Государственный..., Ф. 1, О. 1, Д. 39, Л. 69). К началу XIX в. редут полностью утрачивает своё военное значение, его площадку начинают осваивать под сельское хозяйство. В 1923-1924 гг. рядом с уже заброшенным редутом основан немецкий хутор Шефер, одна из усадеб которого расположилась непосредственно на площадке бывшего укрепления, уничтожив вал и ров в северо-восточной части укрепления (Государственный..., Ф. Р2200, О. 1, Д. 246, ЛЛ. 10, 12, 14-15). Позже середина северного и южного валов на местах ворот срезается для прокладки дороги. В настоящее время через площадку редута проходит полевая дорога, ведущая от ул. Центральная к берегу озера. В 80 м к северо-западу от редута находится водохранилище, соединенное с озером рукотворным каналом.

Редут квадратный, размеры по валу $\approx 75 \times 75$ м., ориентирован по оси север-северо-запад – юг-юго-восток. Центральная часть северо-

западного и юго-восточного фасов разрушена при прокладке полевой автодороги на ширину 16...25 м, кроме того, северо-западный контур к востоку от дороги уничтожен располагавшейся здесь ранее усадьбой. Система укреплений включает: гласис высотой до 0,3 м и шириной до 7 м, сохранившийся в границах северо-западного и юго-восточного, в северной части юго-западного фасов и у юго-восточного угла. По гласису северо-восточного фаса проходит накатанная полевая автодорога, искажившая контур укрепления; вдоль юго-восточного и юго-западного гласисов читается укрытый путь; сухой ров с эскарпированными стенками и ровным плоским дном шириной 7 м по гребню эскарпа и 3 м – по дну, глубиной до 0,9 м от поверхности; земляной вал, напольный фас которого переходит в эскарп рва, шириной до 10 м по основанию и до 3 м по вершине, высотой до 1,2 м над уровнем площадки редута. По углам редута хорошо читаются насыпные барбетты с аппарелью. Поверхность редута хорошо задернована, поросла луговой травой, за исключением колеи полевой автодороги. В настоящее время территория памятника используется для выпаса домашнего скота. У юго-западного фаса распахан участок под посадки картофеля размером 38x37 м, разрушивший гласис. У подножия вала юго-восточного фаса растёт одинокая старая береза, зафиксированная на фото, сделанном экспедицией А.Ф. Палашенкова и Д.Н. Фиалкова (Альбом..., БГ/БД, с. 25; Фиалков Д.Н., 1972, с. 57-59).

Крепость Покровская II. Объект расположен на северном берегу оз. Покровское, в 6,35 км к востоку от п. Помурино Марьяновского района, в 7,15 км к запад-юго-западу от п. Пикетное. Фортификационное сооружение заложено в промежутке с 1752 по 1755 гг. на берегу пресного Покровского озера (Государственный..., Ф. Р2200, О. 1, Д. 247, ЛЛ. 20-22; Фиалков Д.Н., 1972, с. 56). На втором этапе строительства Новой линии крепость была перестроена, вероятно, на том же месте, но уже на основе тенальной планировки. Вокруг крепости располагалась с. Покровка (последний житель покинул его в 1970 г.). Гарнизон крепости состоял из 1 капитана, 1 поручика, 1 подлекаря, 1 вахмистра, 2 квартирмейстеров, 1 каптенармуса, 1 капрала, 1 ротного писаря, 2 цирюльников, 2 барабанщиков, 58 драгун, 3 канонира, 1 слесаря, 1 кузнеца, 1 сёдельника,

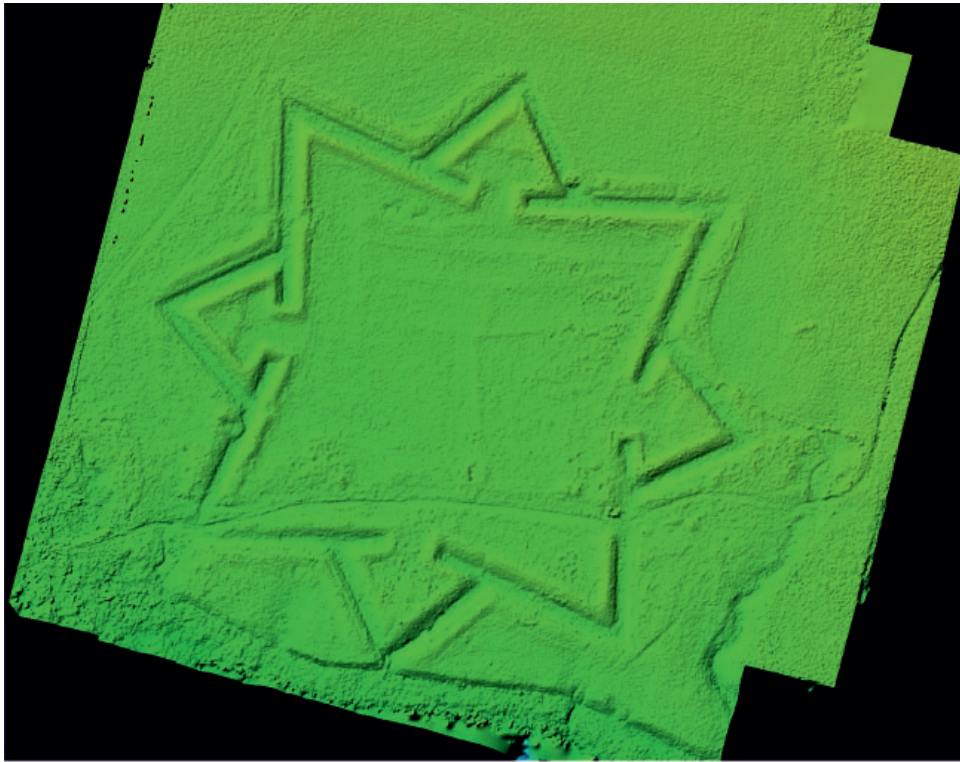


Рис. 2. Ортофотоплан объекта культурного наследия «Крепость Покровская-II».
Fig. 2. Orthophoto of the cultural heritage site «Pokrovskaya-II, fortress».

1 коновала, 1 плотника и 3 ямщиков при 65 драгунских и 7 почтовых лошадях. Также при хлебопашестве 1 сотник, 1 десятник, 1 барабанщик и 24 казака при 24 лошадях (Государственный..., Ф. 1, О. 1, Д. 39, Л. 69). К 1762 г. в гарнизоне на смену драгунам расквартировывается рота солдат Ширванского полка с офицерами, а также инородцы (башкирцы). В настоящее время крепость хорошо видна на снимках из космоса, является местной достопримечательностью.

Крепость относится к типу четырехугольных с треугольными бастионами по центрам куртин, образующих теналь, ориентирована по оси север-северо-восток – юг-юго-запад (рис. 2). Фортификационные сооружения хорошо сохранились, за исключением гласиса восточного фаса, уничтоженного в результате распашки и обустройства просёлочной дороги. В основе системы фортификации крепости лежит четырехугольник со сторонами 245...253 м, стороны которого вогнуты внутрь. Крепость выстроена на принципах угловой фортификации, в которой бастионный фронт заменён на полигональный. Куртины образуют острые углы со стороной 105...115 м, соединены треугольными

ми бастионами, длина фасов которых составляет 53..54 м. Валу куртин и бастионов оконтурены рвами шириной до 8 м по верхнему контуру и глубиной до 1,5 м, с крутыми эскарпированными стенками и ровным плоским дном. По периметру ровов читается укрытый путь шириной до 1,5 м, перед которым расположен гласис шириной 10...12 м и высотой до 0,7 м, за исключением восточного контура крепости, где указанные элементы разрушены. Гласис южного фаса западного бастиона продольно разрезан траншеей шириной до 0,5 м и глубиной до 0,4 м, заросшей травой, задернованной. В западном валу северо-западного угла читается поперечное рассечение шириной до 2 м: следы ворот. В месте соединения восточной куртины юго-восточного угла и восточного бастиона зафиксированы остатки главных ворот крепости в виде разрыва в линии рва и вала, через который проходит колея просёлочной дороги. К северу от дороги зафиксированы остатки строений усадеб, располагавшихся на территории крепости. В углах бастионов хорошо читаются насыпные барбетты артиллерийских батарей. Угол южного бастиона разрушен оврагообразованием по линии рва восточного фаса. Поверх-

ность крепости неровная, отмечено несколько небольших раскрытий, оставшихся от незаконных раскопок.

Предполагаемое месторасположение редута Пустоозёрный I. Обследована территория, расположенная в 2,31 км к юг-юго-востоку от ж/д станции п. Татьяновский Марьяновского района. Редут основан в 1752 г., к 1761 г. перенесён на новое место (редут Курганский (Пустоозёрный II)). Следов редута не обнаружено. Территория обследования ранее распаивалась, местами пашется и в настоящее время. В 4 км к юго-западу от места предполагаемого расположения редута находится оз. Райнфельд, территория вокруг покрыта солончаковым болотом.

Редут Курганский (Пустоозёрный II). Объект расположен на территории Б.Н.П. Старая Курганка Марьяновского района, в 0,5 км на юг-юго-запад от фермерского хозяйства «Курганская пустынь», в 1,16 км к юг-юго-востоку от съезда с трассы Курган-Омск. Основан в 1761 г. в связи с переносом редута Пустоозёрный I. В архивных документах значится как редут Пустоозёрный. Второе название получил в честь окружающей местности, покрытой «буграми» (курганами). Вскоре вокруг редута образовывается с. Курганка, просуществовав до 20-х гг. XX в. (Государственный..., Ф. Р2200, О. 1, Д. 247, ЛЛ. 1-3). В научной литературе за редутым закрепилось название Курганский (Записки..., 1824, Т. 6, С. 366). Расположен между оз. Камышлого и Пресное по левому склону Камышловского лога на приподнятой террасе. В гарнизоне находились: 1 прапорщик, 1 подпрапорщик, 1 капрал, 2 барабанщика, 33 драгуна, 2 вольнонаёмных служащих, 1 ямщик и 1 канонир, 50 лошадей, среди которых 40 драгунских и 10 ямских (Государственный..., Ф. 1, О. 1, Д. 39, Л. 69).

Территория, на которой расположен редут, используется фермерским хозяйством под выпас скота, окружена электроизгородью. В настоящее время значительная часть фортификаций уничтожена в результате хозяйственной деятельности, сохранились лишь фрагменты юго-западного и юго-восточного фасов редута. От юго-западного фаса сохранился вал шириной до 5 м и высотой 0,97 м на протяжении 40 м, внешняя сторона которого переходит в эскарп сухого рва шириной до 4 м и глубиной до 1 м. От юго-восточного фаса на

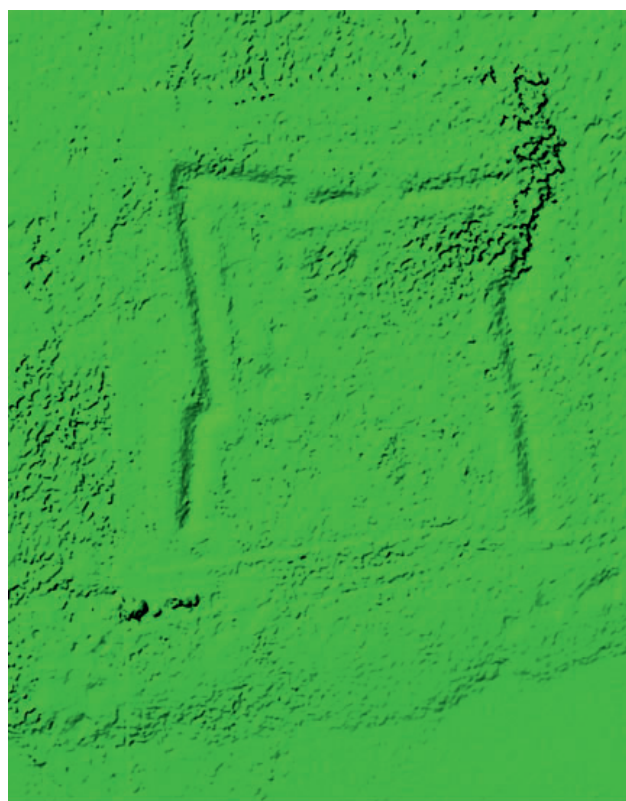


Рис. 3. Ортофотоплан объекта культурного наследия «Редут Дубровный».

Fig. 3. Orthophoto of the cultural heritage site «Dubrovny, redout».

протяжении 51 м прослежены остатки вала, по своим размерностям аналогичного вышеописанному. В 29 м от угла вал и ров рассечены проходом, представляющим собой остатки въездных ворот в редут. Вдоль южной части рва читаются остатки гласиса шириной до 5 м, высотой до 0,6 м, в центральной части разрушенный современной ямой. Во рву у перемычки зафиксированы две округлые современные ямы диаметром 1,2...1,5 м и глубиной до 0,9 м. В восточной части редута ров и вал разрушены котлованом грунтозабора.

Редут Дубровный. Объект расположен в пойме Камышловского лога на северном берегу оз. Карасье (Желтое), в 2,83 км к восток-северо-востоку от перекрёстка на трассе Курган-Омск у АГЗС «Омскоблгаз» в Марьяновском районе. Основан в промежутке между 1752 и 1755 гг. В гарнизон входили 1 капитан и 15 драгун при 15 лошадях (Государственный..., Ф. 1, О. 1, Д. 39, Л. 70). Из-за отсутствия источников пресной воды был заброшен к 1761 г.

Редут построен в форме квадрата с полу-бастионами по углам (рис. 3). Размеры по валу

≈ 58x56 м., ориентировано сооружение по оси север – юг. Редут составляют три фаса – западный, северный и восточный. Южная сторона редута, судя по микрорельефу поверхности и укрепления, не имела земляных сооружений, и, вероятно, защищалась деталями ландшафта (обрывистым берегом озера), возможно, усиленными деревянными конструкциями типа заплота. Западный фас включает вал шириной до 4 м по основанию и высотой до 0,42 м над поверхностью, южная оконечность которого, изгибаясь, формирует северный фланк и фас юго-западного полубастиона, а северный смыкается с углом фаса северо-западного полубастиона. Подобные же конфигурации имеют северный и восточный валы. Вдоль вала по всей длине проходит сухой ров с эскарпированными стенками и ровным дном шириной до 4 м и глубиной до 0,6...0,8 м. Ров окружен гласисом высотой до 0,3 м и шириной до 4,5...6 м. В центре северного вала читаются следы ворот в редут в виде перемычки через ров и разрыва вала шириной до 4 м. На площадке укрепления зафиксированы остатки шести объектов различных размеров и конфигурации, которые могут быть интерпретированы как следы строений редута. В связи с горькостью ближайших водоёмов, населённых пунктов около редута не образовалось, что позволило фортификационному сооружению сохраниться в удовлетворительном состоянии, в то же время на территории редута зафиксированы следы мелких грабительских раскрытий.

Редуты Степной I и Степной II. Редут Степной-I расположен на северном берегу р. Камышловка, в 1 км к югу от с. Степное Марьяновского района. Укрепление было заложено между 1752 – 1755 гг., на северном берегу р. Камышловка в топкой болотистой пойме (Государственный..., Ф. Р2200, О. 1, Д. 247, ЛЛ. 12, 18). В редуте несли службу 17 драгун под командованием капрала при 21 лошади, ещё 2 лошади числились при ямской части. (Государственный..., Ф. 1, О. 1, Д. 39, Л. 70). В 1761 г. редут был перенесён севернее на более высокую часть террасы (редут Степной-II).

Редут Степной-I построен в форме квадрата с полубастионами по углам. Размеры по валу ≈ 50x53 м., ориентировано сооружение по оси север – юг с незначительным отклонением к востоку. Редут составляют три фаса –

западный, северный и восточный, из которых лучше всего сохранился западный, который позволяет составить представление о структуре фортификации в целом. Южная сторона редута, судя по микрорельефу поверхности и укрепления, не имела земляных сооружений, и, вероятно, защищалась деталями ландшафта (топкой поймой реки), возможно, усиленными деревянными конструкциями типа заплота. Западный фас включает вал шириной до 4 м по основанию и высотой 0,17...0,42 м над поверхностью, южная оконечность которого, изгибаясь, формирует северный фланк и фас юго-западного полубастиона, а северная смыкается с углом фаса северо-западного полубастиона. Вдоль вала проходит сухой ров с эскарпированными стенками и ровным дном шириной до 3,5 м и глубиной до 0,6...0,7 м. Ров окружён гласисом высотой до 0,3 м и шириной до 4,5...6 м, хорошо сохранившийся с западной стороны, у северо-западного полубастиона и вдоль восточного вала. Северо-восточный угол укрепления разрушен старым котлованом грунтозабора, полностью уничтожившим северо-восточный полубастион, вал, ров и гласис на протяжении до 35 м в обе стороны. Стенки котлована крутые, местами осыпавшиеся, дно ровное, местами поросшее бурьяном. К южному контуру котлована примыкает раскоп А.В. Матвеева, исследовавшего редут в 2006 г. (Матвеев А.В., 2007, с. 443-444). Других нарушений культурного слоя не наблюдается. Близ северо-западного полубастиона зафиксировано небольшое углубление, хорошо задернованное, с плавным профилем, возможно, связанное с постройками редута; ещё один подобный объект отмечен в юго-восточном секторе укрепления. Поверхность памятника, за исключением площадки котлована, хорошо задернована, поросла степной растительностью.

Редут Степной II расположен на территории современного с. Степное, в 0,56 км к западу от средней общеобразовательной школы. Перенесён на новое место в 1761 г., гарнизон редута сохранился в полном составе.

Редут построен в форме квадрата с размерами по валу ≈ 65x68 м., ориентировано сооружение по оси север-северо-восток – юг-юго-запад (рис. 4). Расположение редута на территории современного села определило некоторые специфические повреждения

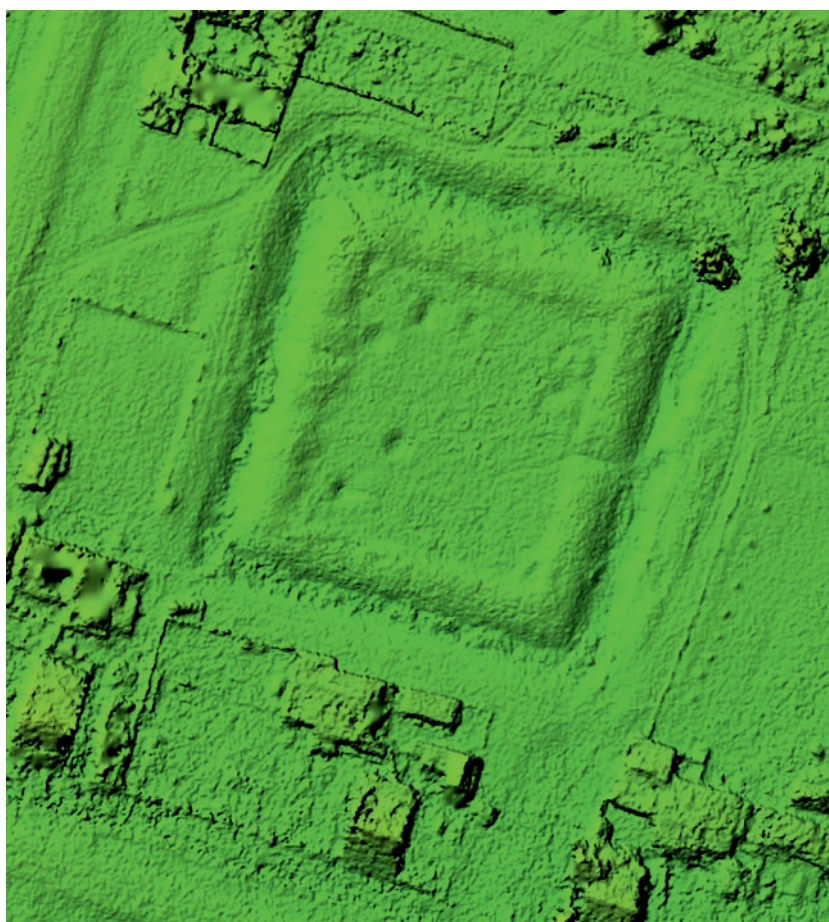


Рис. 4. Ортофотоплан объекта культурного наследия «Редут Степной-II».

Fig. 4. Orthophoto of the cultural heritage site «Stepnoy-II, redout».

сооружения при общей хорошей сохранности. Система фортификации включает: гласис высотой до 0,45 м и шириной до 10...12 м, тыльный склон которого переходит в контрэскарп сухого рва. На поверхности гласисов расположены колеи полевых автодорог, вдоль южного расположены домохозяйства по ул. Новая, №№ 1, 3, задняя изгородь которых проходит по подножию гласиса; сухой ров с эскарпированными стенками и ровным плоским дном шириной до 9 м по гребню эскарпа и 3-4 м – по дну, в восточной части ров пересечен насыпной перемычкой шириной 3...3,5 м; земляной вал, напольный фас которого переходит в эскарп рва, шириной до 10 м по основанию и до 3 м по вершине, высотой до 0,75 м над уровнем площадки редута. В восточной части вал рассечён проходом шириной до 3 м, расположенным напротив перехода через ров: следы въездных ворот в редут. В северо-восточном углу вала установлена памятная информационная табличка на

металлическом столбе. На площадке укрепления зафиксированы семь западин различных размеров и конфигурации, по крайней мере, часть из которых можно интерпретировать как остатки строений редута.

Предполагаемое месторасположение редута Мельничный. Территория обследования расположена на восточной окраине с. Мельничное Омского района, в 0,14 км к юг-юго-востоку от средней общеобразовательной школы. Редут основан в 1752 г. Располагался на южной окраине с. Мельничное рядом с современной дамбой. В 15 м к северу от редута была каменная церковь (Альбом..., БГ/БД, с. 28; Фиалков Д.Н., 1972, с. 59). Гарнизон состоял из 1 капрала и 15 драгун при 22 лошадях. На хлебопашестве находилось 12 казаков (Государственный..., Ф. 1, О. 1, Д. 39, Л. 70).

В настоящее время редут Мельничный не сохранился, он полностью разрушен усадьбами и хозяйственными постройками с.

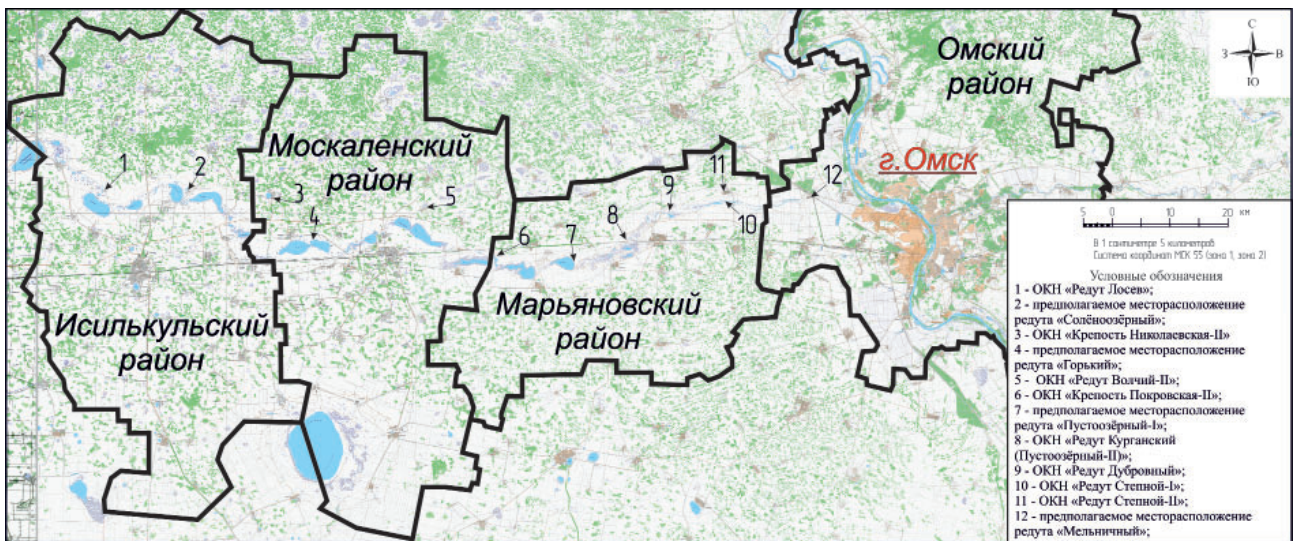


Рис. 5. Карта-схема Омского, Марьяновского, Москаленского и Исилькульского районов Омской области с указанием обнаруженных укреплений и обследованных территорий.

Fig. 5. Sketch-map of the Omsk, Maryanovka, Moskalenki and Isilkul districts of the Omsk region with an indication of the discovered fortifications and investigated areas.

Мельничное. Территория предполагаемого его месторасположения хорошо задернована, по поверхности участка проложены колеи грунтовых дорог, в ряде мест устроены погребки усадеб. К югу расположена долина р. Камышловка. На месте, где ранее была построена каменная церковь, сейчас установлен поклонный крест, рядом обнажены остатки фундамента церкви и на современном срубе, символизирующем разрушенную церковь, вывешен плакат с описанием редута, его чертежом и фотографией руин церкви.

Выводы

Работы по изучению укреплений Ново-Ишимской линии в 2021 г. (рис. 5) были выполнены в рамках программы «Создание информационного научно-просветительского онлайн проекта «Сибирские пограничные линии», реализация которого была поддержана фондом «История Отечества». Цели работ на проекте сразу были заданы многоплановыми – это и презентация форти-

фикаций Тарской дистанции Ново-Ишимской линии укреплений XVIII в. в виде ГИС (<https://klis.omsu.ru/geo-objects/fortress>) как важного объекта культурного наследия региона; это и подведение определённого рубежа в академических исследованиях проблемы истории Ново-Ишимской линии укреплений, и, что нам представляется очень значимым – постановка изученных объектов фортификации на государственную охрану с учётом современных требований законодательства. Новизна подхода авторского коллектива ещё в том, что впервые с 1950-х гг. прошлого века были объединены архивные изыскания, библиографические исследования и натурное обследование (археологическая разведка), что позволило получить более полную картину существования фортификации Тарской Дистанции. Полученные данные открывают новые перспективы изучения истории строительства, функционирования и современного состояния укреплений с использованием цифровых методов исследования.

ЛИТЕРАТУРА

Альбом Пресно-Горьковской линии военных укреплений XVIII в. (составлен кафедрой геодезии СИБАДИ). Омск. БГ/БД с. 25 // Омское отделение охраны памятников культуры.

Герасимов Ю.В., Дегтярев К.А., Корусенко М.А. Исследование укреплений Тарской дистанции Ново-Ишимской (Пресногорьковской) линии: историография проблемы // Культура и взаимодействие народов в музейных, научных и образовательных процессах – важнейшие факторы стабильного развития стран Евразии. Ч. 1 / Отв. ред. М.Л. Бережнова, А.А., Ильина, С.Н, Корусенко. Омск: Наука, 2021. С. 331–337.

Гиль И.А. История села Шефер // Наш Омский край: третий конкурс исследовательских краеведческих работ, посвященный 95-летию со дня рождения ученого-краеведа, историка, писателя и журналиста Михаила Ефремовича Бударина (Омск, 19 декабря 2015 года; Черлак, 29 января 2016 года) / Ред. С. В. Новиков, Л. В. Аплетаева. Омск: ОмГПУ, 2016. С. 133–137.

Горбань Н.В. Из истории строительства крепостей на юге Западной Сибири // История географических знаний и историческая география СССР / Вопросы географии. Сб. 31 / Отв. ред. Н.Н. Баранский, В.К. Яцунский. М.: Гос. Изд. Геогр. лит-ры, 1953. С. 210–227.

Государственный исторический архив Омской области, Ф. 1. Оп. 1. Д. 39. ЛЛ. 69–70.

Государственный исторический архив Омской области, Ф. Р2200, Оп. 1, Д. 245, ЛЛ. 15, 17–18.

Государственный исторический архив Омской области, Ф. Р2200, Оп. 1, Д. 246, ЛЛ. 10, 12, 14–15а.

Государственный исторический архив Омской области, Ф. Р2200, Оп. 1, Д. 247, ЛЛ. 1–3, 12, 18, 20–22.

Дегтярев К.А. Материалы А.Ф. Палашенкова по Ново-Ишимской (Пресногорьковской) оборонительной линии в материалах Государственного архива Омской области // VI Ядринцевские чтения: Материалы Всероссийской научно-практической конференции (28–30 октября 2021 г.) / Отв. ред. П.П. Вибе. Омск: ОГИК музей; Санкт-Петербург: Любавич, 2021. С. 291–296.

Фальк И.П. Записки путешествия академика Фалька / Полное собрание ученых путешествий по России. Т. 6. СПб.: Императорская Академия наук, 1824. 446 с.

Колесников А.Д. Омская пашня: Заселение и земледельческое освоение Прииртышья в XVI – начале XX веков. Омск: Моя земля, 1999. 105 с.

Корусенко М.А. Отчёт о проведении археологической разведки в Омском, Марьяновском, Москаленском, Исилькульском муниципальных районах Омской области в 2021 г. Омск, 2022 // Архив ЛИКЭ ОНЦ СО РАН. Ф. VII-4, Диск №6

Матвеев А.В. Исследование редута Степного в Марьяновском районе Омской области // Русский вопрос: история и современность / Отв. ред. М.А. Жигунова. Омск: Наука, 2007. С. 442–444.

Палашенков А.Ф. Материалы к археологической карте Омской области // История археологических исследований Сибири / Ред. В.И. Матющенко. Омск: ОмГУ, 1990. С. 158–161.

Тарасенко К.Ю., Каменецкий И.П. Сибирские линии и их роль в становлении и укреплении южных границ России (к 250-летию образования Сибирской оборонительной системы) // Тенденции формирования профессиональной компетентности специалистов торгово-экономического профиля. Ч. 2. Омск: Омский ин-т (фил.) РГТЭУ, 2008. С. 266–269.

Фиалков Д.Н. Горькая линия военных укреплений на территории современной Омской области XVII–XVIII вв. // Записки по краеведению Омской области / Ред. В. С. Мезенцев и др. Омск: Ом. пед. ин-т, 1972. С. 52–61.

Шемелина Д.С. К вопросу о роли немецких военных инженеров в создании крепостей по сибирским оборонительным линиям XVIII в. // Баландинские чтения. Т. X / Отв. ред. Д. Д. Гаркуша. Новосибирск: Новосибирская государственная архитектурно-художественная академия, 2015. С. 74–86.

Шемелина Д.С. Реконструкция линейных крепостей 1765 г.: переход к европейской фортификации на сибирских рубежах // Фундаментальные, поисковые и прикладные исследования Российской академии архитектуры и строительных наук по научному обеспечению развития архитектуры, градостроительства и строительной отрасли Российской Федерации в 2018 году / Отв. ред. Г.И. Рогунова. М.: АСВ, 2019. С. 185–197.

Информация об авторах:

Дегтярев Константин Александрович, Омский Научный Центр Сибирского Отделения Российской Академии Наук (г. Омск, Россия); kos9319@yandex.ru

Корусенко Михаил Андреевич, кандидат исторических наук, Омский Научный Центр Сибирского Отделения Российской Академии Наук (г. Омск, Россия); otto.link@gmail.com

Герасимов Юрий Викторович, кандидат исторических наук, Омский Научный Центр Сибирского Отделения Российской Академии Наук (г. Омск, Россия); ngajarti@yandex.ru

REFERENCES

Al'bom Presno-Gor'kovskoy linii voennykh ukreplenykh XVIII v. (sostavlen kafedroy geodezii SibADI) (Album of the Presno-Gorkovskaya line of military fortifications of the XVIII century. (compiled by the Department of Geodesy SibADI)). Omsk. Omsk Department of Protection of Cultural Monuments. Omsk. WY/WD (in Russian).

Gerasimov, Yu. V., Degtyarev, K. A., Korusenko, M. A. 2021. In Berezhnova, M. L., Ilina, A. A., Korusenko, S. N. (eds.). *Kul'tura i vzaimodeystvie narodov v muzeynykh, nauchnykh i obrazovatel'nykh protsessakh – vazhneyshie faktory stabil'nogo razvitiya stran Evrazii (Culture and interaction of peoples in museum, scientific and educational processes – the most important factors of stable development of the countries of Eurasia)* 2. Omsk: “Nauka” Publ., 331–337 (in Russian).

Gil', I. A. 2016. In Novikov, S. V., Apletaeva, L. V. (eds.). *Nash Omskiy kray: tretiy konkurs issledovatel'skikh kraevedcheskikh rabot, posvyashchenny 95-letiyu so dnya rozhdeniya uchenogo-kraevedy, istorika, pisatelya i zhurnalista Mikhaila Efremovicha Budarina (Our Omsk land: the third competition on local history research papers, dedicated to the 95th anniversary of the birth of the local historian, historian, writer and journalist M. Ye. Budarin).* Omsk: Omsk State Pedagogical University, 133–137 (in Russian).

Gorban, N. V. 1953. In Baransky, N. N., Yatsunsky, V. K. (eds.). *Istoriya geograficheskikh znaniy i istoricheskaya geografiya SSSR (The history of geographical knowledge and historical geography of the USSR). Series: Voprosy geografii (Questions of geography)* 31. Moscow, 206–227 (in Russian).

Gosudarstvennyy istoricheskiy arkhiv Omskoy oblasti (The State Historical Archive of the Omsk region). Fund 1. Inv. 1, dossier 39, 69–70 (in Russian).

Gosudarstvennyy istoricheskiy arkhiv Omskoy oblasti (The State Historical Archive of the Omsk region). Fund P2200, dossier 245, 15, 17–18 (in Russian).

Gosudarstvennyy istoricheskiy arkhiv Omskoy oblasti (The State Historical Archive of the Omsk region). Fund P2200, dossier 246, 10, 12, 14–15a (in Russian).

Gosudarstvennyy istoricheskiy arkhiv Omskoy oblasti (The State Historical Archive of the Omsk region). Fund P2200, dossier 247, 1–3, 12, 18, 20–22 (in Russian).

Degtyarev, K. A. 2021. In Vibe, P. P. (ed.). *VI Yadrintsevskie chteniya (VI Yadrintsev's Readings).* Omsk; Saint Petersburg: “Lyubavich” Publ., 291–296 (in Russian).

Falk, J. P. 1821. *Zapiski puteshestviia akademika Fal'ka (Notes of Academician Falk's Journey).* Series: Polnoe sobranie uchenykh puteshestvii po Rossii (Complete Collection of Scientific Journeys through Russia) 6. Saint Petersburg: Imperial Academy of Sciences (in Russian).

Kolesnikov, A. D. 1999. *Omskaya pashnya: Zaselenie i zemledel'cheskoe osvoenie Priirtysh'ya v XVI – nachale XX vekov (Omsk arable land: Settling and agricultural development of the Irtysh region in the XVI – early XX centuries).* Omsk: “Moya zemlya” Publ. (in Russian).

Korusenko, M. A. 2022. *Otchet o provedenii arkheologicheskoy razvedki v Omskom, Mar'yanovskom, Moskalenskom, Isil'kul'skom munitsipal'nykh rayonakh Omskoy oblasti v 2021 g. (Report on the conduct of archaeological surveys in Omsk, Maryanovka, Moskalenki, Isilkul municipal districts of the Omsk region in 2021).* Omsk. Archive of the Laboratory of Historical and Cultural Expertise of the Omsk Scientific Center of the Siberian Branch of the Russian Academy of Sciences. Fund VII-4, disc 6 (in Russian).

Matveev, A. V. 2007. In Zhigunova, M. A. (ed.). *Russkiy vopros: istoriya i sovremennost' (Russian question: history and modernity).* Omsk: “Nauka” Publ., 442–444 (in Russian).

Palashenkov, A. F. 1990. In Matyushchenko, V. I. (ed.). *Istoriya arkheologicheskikh issledovaniy Sibiri (History of archaeological studies in Siberia).* Omsk: Omsk State University, 158–161 (in Russian).

Tarassenko, K. Yu., Kamenetsky, I. P. 2008. In *Tendentsii formirovaniya professional'noy kompetentnosti spetsialistov trgovno-ekonomicheskogo profilya (Trends in the formation of professional competence of trade and economic specialists).* Omsk, 266–269 (in Russian).

Fialkov, D. N. 1972. In Mezentsev, V. S. et al. (eds.). *Zapiski po kraevedeniyu Omskoy oblasti (Notes on local history of the Omsk region).* Omsk: Omsk State Pedagogical Institute, 52–61 (in Russian).

Shemelina, D. S. 2015. In Garkusha, D. D. (ed.). *Balandinskie chteniya (Balandin's Readings)* Vol. X. Novosibirsk: Novosibirsk State University of Architecture, Design and Arts, 74–86 (in Russian).

Shemelina, D. S. 2019. In Rogunova, G. I. (ed.). *Fundamental'nye, poiskovyie i prikladnyie issledovaniya Rossiyskoy akademii arkhitektury i stroitel'nykh nauk po nauchnomu obespecheniyu razvitiya arkhitektury,*

gradostroitel'stva i stroitel'noy otrasli Rossiyskoy Federatsii v 2018 godu (Fundamental, exploratory and applied research of the Russian Academy of Architecture and Construction Sciences on scientific support for the development of architecture, urban planning and the construction industry of the Russian Federation in 2018). Moscow: "ASV" Publ., 185–197 (in Russian).

About the Authors:

Degtyarev Konstantin A. Omsk Scientific Center of The Siberian Branch of The Russian Academy of Sciences. 15 K. Marx Ave., Omsk, 644024, Russian Federation; kos9319@yandex.ru

Korusenko Michail A., Candidate of Historical Sciences, Omsk Scientific Center of The Siberian Branch of The Russian Academy of Sciences. 15 K. Marx Ave., Omsk, 644024, Russian Federation; otto.link@gmail.com

Gerasimov Yuri V. Candidate of Historical Sciences, Omsk Scientific Center of The Siberian Branch of The Russian Academy of Sciences. 15 K. Marx Ave., Omsk, 644024, Russian Federation; ngajapti@yandex.ru



Статья поступила в журнал 01.10.2023 г.

Статья принята к публикации 01.12.2023 г.

Авторы внесли равноценный вклад в работу.