

УДК 902/903

<https://doi.org/10.24852/2587-6112.2023.6.311.326>

СТОЯНКИ КОЧЕВНИКОВ ЮЖНОГО УРАЛА СЕРЕДИНЫ I ТЫС. ДО Н.Э. (ПО ДАННЫМ ОЗЕРНОЙ СИСТЕМЫ БАННОЕ – САБАКТЫ – КАРАБАЛЫКТЫ)¹

©2023 г. Н.С. Савельев

Представлены материалы трех памятников – поселений Банное-5а (Березки), Теляшево-4 и Сабакты-3/5, на которых найдена раннекочевническая керамика (конец V – конец IV вв. до н.э.). Все рассматриваемые памятники расположены в узкой полосе горных степей вдоль восточного склона Южного Урала (совр. Абзелиловский район Республики Башкортостан), на широте г. Магнитогорск. Анализ данных по поселению Банное-5а (Березки), исследовавшегося в 1972–1976 и 2004–2005 гг., показывает, что на его территории зафиксировано три пункта распространения раннекочевнической керамики, два из них, выявленных в раскопе, имеют очень небольшие размеры. Близкая ситуация зафиксирована также и на поселении Теляшево-4. Также показано, что все три рассматриваемых памятника могут быть интерпретированы как кочевнические стоянки. Анализ всей имеющейся информации по территории расселения кочевников Южного Урала в середине I тыс. до н.э. позволяет говорить о том, что стоянки и другие близкие им типы поселенческих памятников имели очень широкое распространение (в настоящее время учтено более 30 объектов). Значительную сложность представляет поиск и фиксация таких памятников, однако только через их изучение можно получить новую информацию по хозяйству, системе расселения и освоению территорий.

Ключевые слова: Южный Урал, горно-степная зона, археология поселений, скифо-сарматское время, «савроматы», керамический комплекс.

CAMPSITES OF THE SOUTHERN URALS NOMADS IN THE MIDDLE OF THE I MILLENNIUM BC (ACCORDING TO DATA FROM THE BANNOYE – SABAKTY – KARABALYKTY LAKE SYSTEM)²

N.S. Savelyev

The paper deals with the materials from three sites, namely the settlement Bannoye-5a (Berezki), Telyashevo-4 and Sabakty-3/5. They are discovered with ceramics of the early nomads (late V – late IV century BC). All these sites are situated within a narrow strip of mountain steppes along the eastern slope of the Southern Urals (modern Abzelilovsky district of the Republic of Bashkortostan). It is on the same latitude as Magnitogorsk. The settlement Bannoye-5a (Berezki) was studied in 1972–1976 and 2004–2005. The received materials were analyzed and showed three points of spread early nomadic ceramics. Two of them were revealed by excavations and are rather small in size. Also a similar situation was at Telyashevo-4 settlement. It is shown that all three sites can be interpreted as nomadic campsites. When the author analyzes all the information about the spread area of Southern Ural nomads in the middle of the I millennium BC, the author can conclude that the campsites and other types of settlements close to them were quite common (more than 30 sites are currently recorded). It is particularly complicated to find and register such kind of sites, however, studying them is the only way to learn something new about their household, spread and land development.

Keywords: Southern Urals, mountain-steppe zone, archaeology of settlements, Scythian-Sarmatian time, the "Sauromatians", pottery assemblage.

¹ Исследование выполнено при поддержке гранта РФФИ № 22-28-00815 «Комплексная реконструкция освоения горных степей Южного Урала от эпохи камня до Нового времени (социокультурные и природные трансформации)».

² The research was carried out with the support of the Russian National Science Foundation grant No. 22-28-00815 "Comprehensive reconstruction of the development of the mountain steppes of the Southern Ural from the Stone Age to the modern era (socio-cultural and natural transformations)".

ВВЕДЕНИЕ

История изучения поселенческих памятников ранних кочевников Южного Урала насчитывает уже четверть века и связана в основном с исследованиями автора (Савельев, 1998; 2011; 2014; 2015а; 2015б; 2017; Савельев, Яблонский, 2014; Савельев, Николаев, Румянцев, 2020). Однако, первые обращения к этой теме относятся еще к 1970–80 гг. Так, М.Г. Мошкова, анализируя происхождение прохоровской культуры, обратила внимание на находку «раннесарматской тальковой» керамики на поселении Кара-Бутак в Восточном Оренбуржье и сделала вывод о том, что на месте поселения эпохи бронзы «была затем кратковременная, но возможно неоднократно, стоянка сарматов» (Мошкова, 1974, с. 49). В 1987 году, А.Х. Пшеничнюк, подводя итоги десятилетних исследований эпохи раннего железа на Южном Урале, опубликовал небольшую коллекцию подобной керамики, найденной на поселении около д. Тайсара на границе Башкирской АССР и Челябинской области, сделав вывод, что это «... заставляет ... учитывать их (ранних кочевников – Н.С.) определенную, вероятно, сезонную оседлость...» (Пшеничнюк, 1987, с. 74). Дальнейшие исследования, проводимые уже автором и направленные на публикацию и анализ как ранее полученных материалов, так и результатов собственных исследований, позволили показать значительное распространение мест подобных находок по территории Южного Урала и наличие ряда закономерностей в их расположении.

Всего сейчас для территории региона учтено более 30 мест находок керамики (в основном), которая уверенно атрибутируется как относящаяся к «савромато-сарматскому» времени, а сами места интерпретируются как остатки поселенческих памятников (рис. 1). Известны они как в Зауралье (степи и горные степи) и горно-лесной зоне Южного Урала, так и в степи и лесостепи Южного Приуралья (Савельев, 2014, с. 199, 200, рис. 3). Небольшое количество подобных памятников в Приуралье объясняется исключительно тем, что на этой территории до сих пор не проводилось целенаправленных работ по их поиску и, вероятно, выделению из давно известных коллекций памятников других эпох. Подтверждением этому могут служить относительно недавние работы на северо-западе

Оренбуржья, что позволило выявить местонахождение раннесавроматской (?) керамики около с. Шарлык (Китов, 2014), а также разведки в пойме р. Белая недалеко от Уфы, когда на поселении эпохи бронзы был найден венчик от сосуда, который атрибутируется как «раннесарматский тальковый» (Николаев, 2023, с. 59).

Хронологически выявленные памятники относятся к раннесакскому, савроматскому, «савромато-сарматскому» (их большинство) и прохоровскому времени. Наиболее распространенным типом являются кратковременные стоянки, также выделяются единичные базовые поселения (все – раннесакского и савроматского времени), металлургический комплекс (Савельев, 2015а). Для горно-лесной зоны дополнительно выделяются промысловые стоянки и базовые лагеря, расположенные в том числе и в пещерах (Савельев, 2015б).

Особенностью многих учтенных поселенческих памятников ранних кочевников Южного Урала являлась единичность находок, происхождение их в значительной степени из сборов с поверхности или, в лучшем случае, из шурфов, а также сильная фрагментированность керамического материала. Вероятно, эта «эфемерность» в значительной степени и обосновывала настороженно-скептическое отношение ряда специалистов к поселенческим раннекочевническим объектам рассматриваемого региона (см. напр.: Васильев, 2020; Федоров, 2022). Наиболее емко суть такого отношения показана М.А. Очир-Горяевой и У. Бросседер: «До сегодняшнего дня культура населения бронзового и раннего железного века степной зоны Восточной Европы изучается в основном по материалам погребальных памятников – курганов. В то же время изучению мест со следами проживания в степи из-за их небольших размеров, отсутствия или эфемерности культурного слоя уделялось значительно меньше внимания. Традиционно они относились к неполноценным по сохранности, и второстепенным по важности источникам. Места проживания априори, без специальных исследований интерпретировались как временные сезонные стоянки подвижных скотоводов. Во многих работах по археологии бронзового и раннего железного века места поселений упоминались, но им не уделялось должного внимания как еще одному виду источника. В результа-

те, на материалах погребальных комплексов стали изучаться не только особенности погребального обряда, хронологии и типологии инвентаря, что было вполне обоснованно, но и тип хозяйства, образ жизни населения эпохи бронзы и раннего железного века» (Очир-Горяева, Бросседер, 2008, с. 42, 43).

Также необходимо отметить, что на значительной части Евразийского кочевого мира (Поднепровье, Нижний Дон, Приаралье, Семиречье, Центральный и Северный Казахстан, Алтай, Саяны и т.д.) поселенческие памятники кочевников не только известны, но и активно исследуются (сводку см.: Очир-Горяева, 2015; Бейсенов, 2015, с. 12–22). Видимыми исключениями здесь, вероятно, могут быть названы Южный Урал и Нижнее Поволжье, но такая ситуация связана только с недостаточной исследованностью данных территорий и даже для сухостепного Нижнего Поволжья информация о наличии «мест проживания» ранних кочевников известна уже давно (Савельев, 1998, с. 53).

Исследования последних лет в Башкирском Зауралье позволили выявить еще ряд подобных поселенческих памятников. Их отличие – в детальном документировании мест находок и расположении на одной небольшой территории, что позволяет посмотреть на них как на взаимосвязанные в рамках единой системы расселения.

ПАМЯТНИКИ ОЗЕРНОЙ СИСТЕМЫ БАННОЕ-САБАКТЫ-КАРАБАЛЫКТЫ

Рассматриваемая территория находится у восточного подножья хребта Крыкты, являющего частью меридионально вытянутого горного массива Ирендик-Крыкты – крайнего восточного хребта горной области Южного Урала, расположенного на границе таежной и степной зон региона, в 25 км к северо-западу от г. Магнитогорск. В узкой полосе горных степей и предгорий расположено большое количество крупных озер – Банное (Маузды, Якты-Куль), Сабакты, Карабалыкты, Суртанды, Улянды, Чебаркуль и др. С точки зрения исторической географии они являются южной оконечностью цепочки озер, идущих вдоль края гор вплоть до Среднего Урала, более чем на 350 км к северу. Южнее эта цепочка продолжается еще почти на 150 км, но размер озер постепенно сокращается, а расстояния между ними увеличиваются. Данные палеоэкологического анализа позволяют говорить о

том, что вплоть до позднего голоцена размер и обводненность этих озер (во всяком случае – всей южной части, расположенной на территории современного Башкортостана) была значительно большей (Котов, Савельев, 2022).

Систематическое археологическое изучение территории озер в полосе горных степей Южного Зауралья началось с 1961 г. и преимущественно связано с именем Г.Н. Матюшина, открывшего на их берегах и исследовавшего большое количество стоянок эпохи камня. Значительные по объему работы им до середины 1970-х гг. проводились и на озерах Банное, Сабакты и Карабалыкты – исследовались такие ставшие впоследствии широко известными памятники как стоянка Банное-5 (Яктыкуль), поселение Банное-5а (Березки), Кусимовская стоянка, стоянки Сабакты-3, Карабалыкты VII (Мысовая, Урта-Тубе) и т.д. (Матюшин, 1982). Дальнейшие работы в этой части Башкирского Зауралья были возобновлены с 2004 г. под руководством и/или при постоянном участии автора. Так, в 2005 г. было установлено, что разведки 1960-х гг. охватывали только непосредственно побережье озер и выявили не более трети памятников на них, а также то, что на окружающих возвышенностях и в долинах малых водотоков расположены многочисленные курганы и небольшие стоянки самого разного времени. Также раскопки около д. Кусимова и разведки вокруг озерной системы Банное – Сабакты – Карабалыкты, включающей в себя все прилегающие малые водотоки и окружающие долины, активно проводившиеся в 2018–2022 гг. (Археологическая экспедиция..., 2020; Русланова, 2022; Хурмаев, 2022), позволили получить значительный объем новых данных, относящихся в том числе и к эпохе раннего железа.

Впервые данные о находках на поселениях, которые относятся к кочевникам середины I тыс. до н.э., были получены Г.Н. Матюшиным при раскопках поселения Банное-5а (Березки), но по внешнему сходству они были отнесены к абашевской культуре эпохи бронзы (Матюшин, 1982, с. 57–67, табл. 48). Далее, благодаря работам последних 20 лет такие же материалы были найдены на комплексе Сабакты-3/5 и на поселении Теляшево-4, а также дополнительные материалы получены на поселении Банное-5а (Березки).

Поселение Банное-5а (Березки)

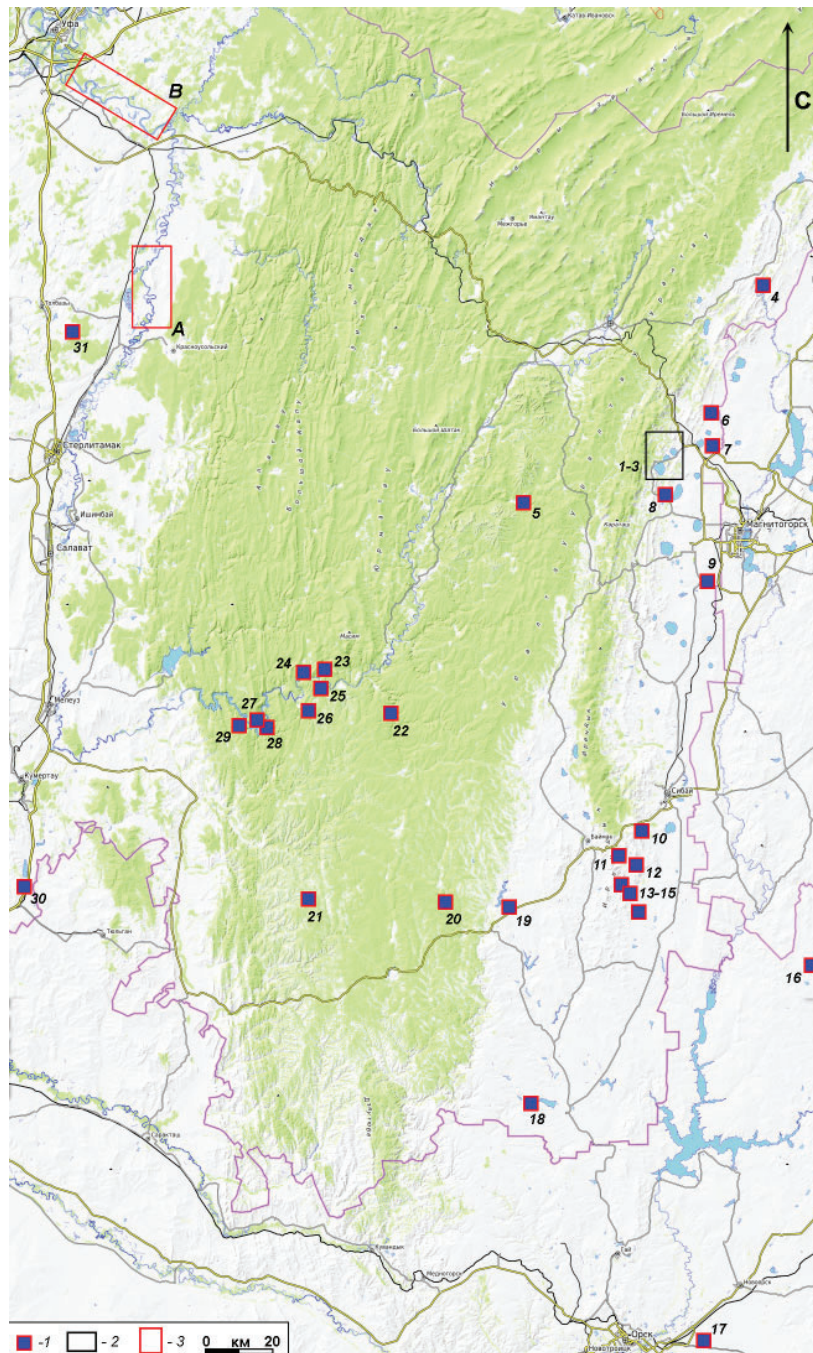


Рис. 1. Южный Урал. Расположение стоянок ранних кочевников середины I тыс. до н.э. 1 – Теляшево-4; 2 – Сабакты-3/5; 3 – Банное-5а (Березки); 4 – Новобайрамгулово; 5 – Хамитово; 6 – Тайсара; 7 – Кирса; 8 – Елимбетово-3; 9 – Первомайский-1; 10 – Улек-Хазы-2; 11 – Майлыбай-1; 12 – Юмаш-тау-6; 13 – Улак-2; 14 – Улак-6; 15 – Баишево-26; 16 – Кара-Бутак; 17 – Новокумакское II; 18 – Ташла Левобережная; 19 – Лаимберды-5; 20 – Крепостной Зилаир; 21 – Чуюнчи-Чупаново; 22 – Атиково-1; 23 – Акбулатово-3; 24 – пещера № 9 (Балатукай); 25 – Шулганово-5; 26 – Ташмуруновский грот; 27 – Акбутинская пещера (Байсланташ); 28 – Акбута-2; 29 – Безымьянная (Казамыш); 30 – Куюргаза; 31 – Старый Челаткан. А – зона первоначального оседания ранних кочевников в лесостепи Южного Приуралья и формирования гафурийского типа керамики (городища Табынское, Воскресенское, Касьяновское, Курмантаевское, Михайловское и Курмантаевское селище); В – зона более позднего распространения носителей гафурийского типа керамики (Охлебининские городище и грунтовый могильник, Шиповские городище и курганно-грунтовый могильник, Акбердинские городище и курганный могильник). Основа: <https://orontopomar.org/#map=7/53.117/59.128>. Условные обозначения: 1 – стоянки ранних кочевников; 2 – озерная система Банное–Сабакты–Карабалыкты; 3 – зоны оседания ранних кочевников в лесостепи Южного Приуралья.

Fig. 1. The Southern Urals. The location of the campsites of early nomads in the middle of the I millennium BC. 1 – Telyashevo-4; 2 – Sabakty-3/5; 3 – Bannoye-5a (Berezki); 4 – Novobayramgulovo; 5 – Khamitovo; 6 – Taysara; 7 – Kirsas; 8 – Elimbetovo-3; 9 – Pervomaisky-1; 10 – Ulek-Khazy-2; 11 – Mailybai-1; 12 – Yumash-tau-6; 13 – Ulak-2; 14 – Ulak-6; 15 – Baishevo-26; 16 – Kara-Butak; 17 – Novokumakskoye II; 18 – Tashla Levoberezhnaya; 19 – Laimberdy-5; 20 – Krepostnoy Zilair; 21 – Chuyunchi-Chupanovo; 22 – Atikovo-1; 23 – Akbulatovo-3; 24 – cave No. 9 (Balatukai); 25 – Shulganovo-5; 26 – Tashmurun grotto; 27 – Akbuta cave (Bayslantash); 28 – Akbuta-2; 29 – Bezymyannaya (Kazamysh); 30 – Kuyurgaza; 31 – Stary Chelatkan. A – area of the initial settling of early nomads in the forest-steppe of the Southern Urals and the formation of the Gafuri type pottery (Tabynskoye, Voskresenskoye, Kasyanov, Kurmantau, Mikhailovka fortified settlements, Kurmantau unfortified settlement); B – area of the later spread of the Gafuri type pottery bearers (Okhlebinino fortified settlement and burial ground without mounds, Shipovo fortified settlement and barrow-soil burial ground, Akberdino fortified settlement and barrow-soil burial ground). Basis: <https://opentopomap.org/#map=7/53.117/59.128>. Symbols: 1 – campsites of early nomads; 2 – Bannoye–Sabakty–Karabalykty lake system; 3 – settling area of early nomads in the forest-steppe of the Southern Urals.

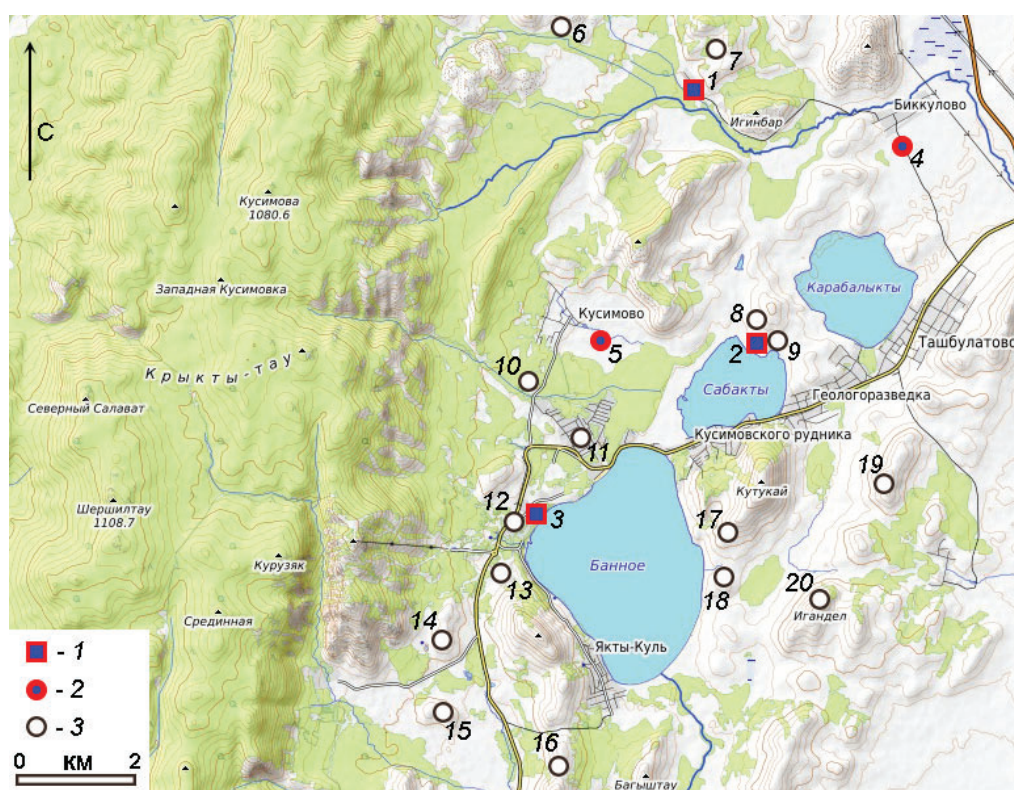


Рис. 2. Южный Урал. Восточные предгорья хребта Крыкты, озерная система Банное–Сабакты–Карабалыкты. Кочевнические памятники середины I тыс. до н.э. (ОК – одиночные курганы; КМ – курганные могильники).

1 – Теляшево-4, поселение; 2 – Сабакты-3/5, стоянка; 3 – Банное-5а (Березки), поселение; 4 – Биккулово-2, КМ; 5 – Кусимово-3, КМ; 6 – Теляшево-3, КМ; 7 – Теляшево-2, ОК; 8 – Сабакты-15, КМ; 9 – Сабакты-12, ОК; 10 – Кусимово-4, ОК; 11 – Зеленая Поляна, КМ; 12 – Яктыкуль-1, ОК; 13 – Банное-20, ОК; 14 – Ульсакай-1, ОК; 15 – Ульсакай-2, ОК; 16 – Караньялык-2, ОК; 17 – Кутукай-2, ОК; 18 – Банное-13, ОК; 19 – Игандол-1, ОК; 20 – Игандол-2, ОК. Основа: <https://opentopomap.org/#map=12/53.6136/58.6776>. Условные обозначения: 1 – стоянки ранних кочевников; 2 – курганы ранних кочевников (исследованные); 3 – курганы ранних кочевников (известные по разведочным данным).

Fig. 2. The Southern Urals. The eastern foothills of the Krykty ridge, the Bannoye–Sabakty–Karabalykty lake system. Nomadic barrows of the middle of the I millennium BC (ОК – solitary barrows; КМ – barrow burial grounds). 1 – Telyashevo-4, settlement; 2 – Sabakty-3/5, campsite; 3 – Bannoye-5a (Berezki), settlement; 4 – Bikkulovo-2, КМ; 5 – Kusimovo-3, КМ; 6 – Telyashevo-3, КМ; 7 – Telyashevo-2, ОК; 8 – Sabakty-15, КМ; 9 – Sabakty-12, ОК; 10 – Kusimovo-4, ОК; 11 – Zelyonaya Polyana, КМ; 12 – Yaktykul-1, ОК; 13 – Bannoye-20, ОК; 14 – Ulsakai-1, ОК; 15 – Ulsakai-2, ОК; 16 – Karanyalyk-2, ОК; 17 – Kutukai-2, ОК; 18 – Bannoye -13, ОК; 19 – Igandol-1, ОК; 20 – Igandol-2, ОК. Basis: <https://opentopomap.org/#map=12/53.6136/58.6776>. Symbols: 1 – campsites of early nomads; 2 – barrows of early nomads (investigated); 3 – barrows of early nomads (known from survey data).

Расположено на северо-западном берегу оз. Банное (Маузды, Якты-Куль), приурочено к левому берегу небольшого ручья и болота, сформировавшегося в его приустьевой части. В центре площадки памятника находится вытянутая возвышенность высотой 5–18 м, понижающаяся к западу. Культурный слой выявлен в узкой южной прибрежной части, в понижениях между скальными выходами западного края возвышенности, на низком мысу к западу от возвышенности и в закрытой межрядовой долине к северу от возвышенности (рис. 3: В, С). Работы 1961, 1972–1976 гг. (Г.Н. Матюшин) и 2004–2005 гг. (В.Г. Котов, Н.С. Савельев) показали, что общие размеры памятника составляют около 300×150 м – именно на этой площади распространен культурный слой эпохи энеолита (суртандинская культура). Находки же ранних кочевников выявлены в раскопе Г.Н. Матюшина 1972–1976 гг. и в шурфе № 6 (2004 г.).

Раскоп № 1 1972–1976 гг. был расположен в узкой прибрежной части, зажатой между береговым валом и склонами возвышенности. Его общая площадь 392 м², состоит из основной части размером 42×8–10 м и траншеи шириной 1 м и длиной 26 м, отходящей к западу, во влажное болотистое понижение (рис. 3: А, В). Мощность культурного слоя вдоль внутренней части берегового вала достигает 1,8 м, с противоположной северной стороны – не более 15–20 см (Матюшин, 1982, рис. 17). Таким образом, основное накопление культурного слоя происходило в ложбине, сформированной естественным склоном берега и мощным береговым валом, создавшимся в период существования поселения. Мощность нео-энеолитического слоя достигает 1,5 м и береговой вал был им практически полностью погребен. Поверх него в пологом узком, шириной не более 7–8 м, понижении сформировался поздний культурный слой мощностью в среднем около 40 см. Находки представлены неатрибутируемой керамикой, керамикой эпохи раннего железа (иткульская и гамаюнская культуры, а также раннекочевническая), эпохи раннего средневековья (кара-якуповская культура). По данным Г.Н. Матюшина, всего к «эпохе бронзы» (так атрибутировалась им вся керамика, залегающая выше энеолитического слоя) в раскопе 1976 г. относится 27 фрагментов (Матюшин, 1982, с. 61), что

составляет 10,6 % от всей керамики, найденной в этом году¹.

Раннекочевническая керамика представлена 10 фрагментами от 5 сосудов², найденных двумя скоплениями в западной и восточной частях раскопа, расположенными на расстоянии не менее 22 м друг от друга.

Комплекс 1 представлен 6 фрагментами венчика одного крупного колоколовидного сосуда³, найденного на горизонте 1 в кв. Д-П, т.е. в крайнем юго-западном углу раскопа. Реконструируемый диаметр сосуда 30,5 см, венчик утолщенный, с плоским срезом и внутренним ребром, от которого начинается резкое утоньшение немного наклоненных внутрь вертикальных стенок, толщина венчика от 1,5 до 2 см (рис. 5: 1). Впервые его фотография была опубликована Г.Н. Матюшиным (Матюшин, 1982, табл. 48: 3–5). Орнаментирован двумя горизонтальными каннерюрами и пояском длинных наклонных резных линий под ними. Поверхности серо-коричневого цвета, тесто плотное, с примесями большого количества мелкотолченого талька и шамота.

Комплекс 2 состоит из фрагментов трех сосудов, найденных на участке с максимальными размерами 4×6 м (кв. 7Б–9Г, горизонт 1) в восточной части раскопа⁴. Представлен венчиками двух разнотипных сосудов и плоским дном (рис. 5: 2, 4, 7). Первый сосуд (кв. 8Г), от которого сохранился фрагмент утолщенного венчика с приостренным округлым срезом, реконструируется как колоколовидный с немного наклонной внутрь верхней частью (рис. 5: 2). Диаметр сосуда 27 см, толщина утолщенного венчика 1,8 см, поверхности светло-коричневые, тесто плотное, с примесью большого количества мелкотолченого талька. Второй сосуд (кв. 7Б) по сохранившейся верхней части реконструируется как круглодонный широкогорлый с раструбовидно отогнутой шейкой, внутренним ребром в месте перехода шейки в тулово и приостренным срезом. Толщина шейки в месте прохождения ребра составляет 1,2 см. Диаметр сосуда по венчику составляет 18 см, максимальный диаметр по тулову – 19–20 см. Верхняя часть тулова орнаментирована двумя бордюрами: верхний – из пояска коротких вертикальных рельефных каннелюр, подчеркнутая снизу хорошо выраженным уступом, нижний – из пояска наклонных резных линий. В средней части орнаментального поля сохра-

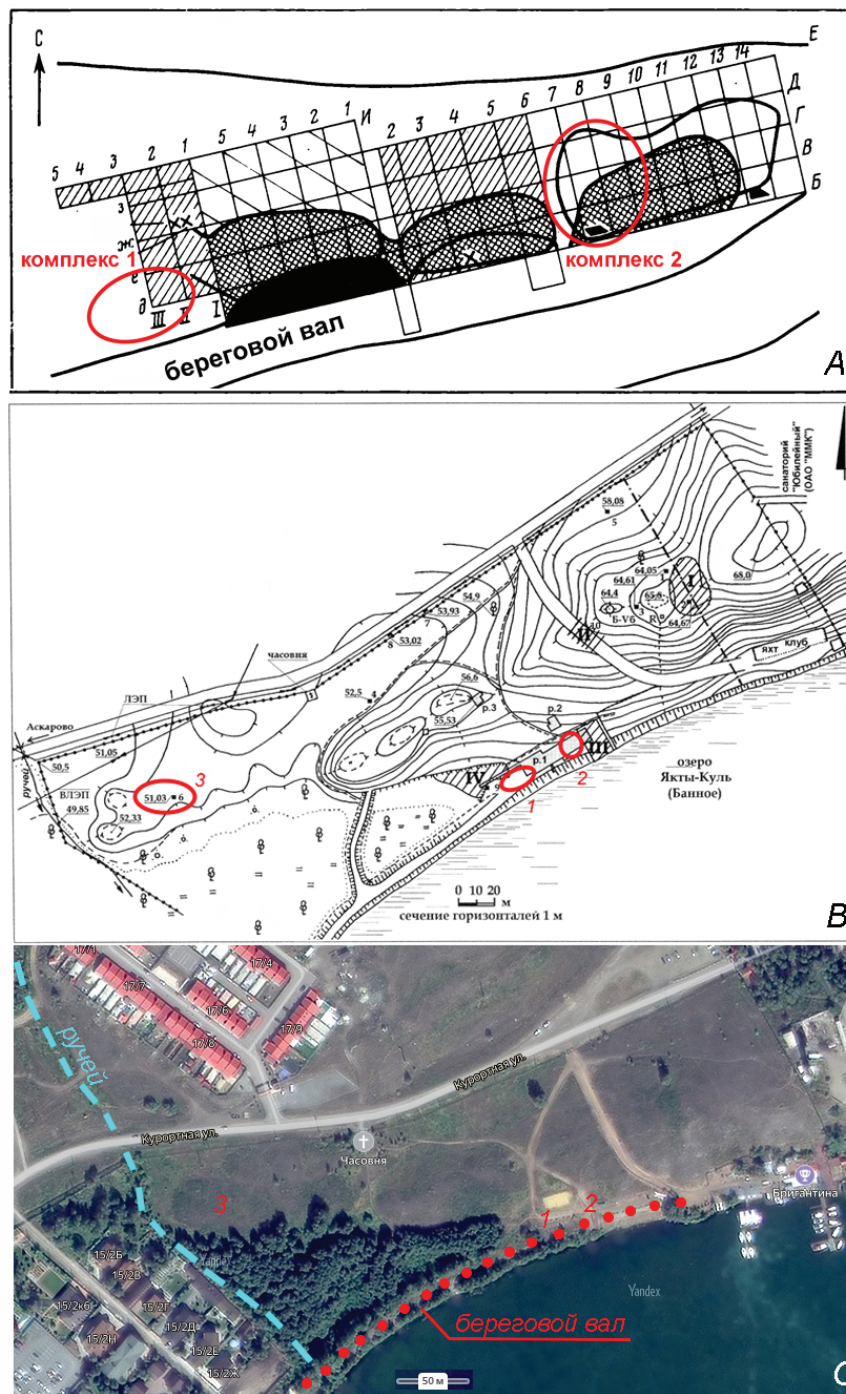


Рис. 3. Южный Урал. Восточные предгорья хребта Крыкты, озерная система Банное–Сабакты–Карабалыкты. Поселение Банное-5а (Березки). А – план раскопа 1972–1976 гг. (по: Матюшин, 1982. Рис. 14); В – settlement plan поселения (Н.С. Савельев, В.Г. Котов, 2004 г.); С – космоснимок площадки памятника (основа: <https://yandex.ru/maps>). 1–3 – места находок раннекочевнической керамики.

Fig. 3. The Southern Urals. The eastern foothills of the Krykty ridge, the Bannoye–Sabakty–Karabalykty lake system. Bannoye-5a (Berezki) settlement. А – 1972–1976 excavation plan (by Matyushin, 1982, fig. 14); В – settlement plan (N.S. Savelyev, V.G. Kotov, 2004); С – satellite image of the site (basis: <https://yandex.ru/maps>). 1–3 – sites of finds of early nomadic ceramics.

нилось круглое отверстие, сделанное по сухой глине. Поверхности сосуда светло-коричневые, внутренняя покрыта черным нагаром, тесто очень плотное, с примесью мелкотол-

ченого талька. От третьего сосуда (кв. 9Г) сохранился фрагмент массивного плоского дна диаметром 8 см с небольшой закраиной (рис. 5: 7). Судя по резкому отгибу стенок,

тулово сосуда было хорошо профилировано и имело большой диаметр. Поверхности фрагмента красно-коричневые, в тесте примесь мелкотолченого талька и шамота.

Из верхнего горизонта раскопа 1972 г., т.е. немного западнее комплекса 2, происходит еще один фрагмент раннекочевнического сосуда, представленный массивным утолщенным венчиком (рис. 5: 3)⁵. Шейка вертикальная, толщиной 2,0–2,7 см, срез приостренный округлый, с внутренней стороны переход в утонченные стенки оформлен округлым ребром. Цвет поверхностей серый, в тесте примесь мелкотолченого талька и шамота.

Несмотря на основное внимание к нижнему культурному слою, Г.Н. Матюшин вкратце охарактеризовал и верхнюю часть отложений, относящуюся к эпохе раннего железа. Так, им отмечено, что «...по всей площади раскопа 1 прослежены остатки неглубоких очагов с зольниками в центральной части, около которых встречались находки керамики абашевского типа (раннекочевнической – Н.С.) ...» и «контуры жилищ верхнего (абашевского?) слоя прослеживались нечетко, однако в каждом из них прослежены очаги, ... хотя керамики эпохи бронзы (раннекочевнической – Н.С.) было немного» (Матюшин, 1982, с. 57, 58).

Немного западнее раскопа 1972–1976 гг., т.е. ближе к краю заболоченной низины в 2004 г. на поверхности найден еще один фрагмент орнаментированной стенки, относящийся к эпохе ранних кочевников. Представлен верхней частью тулова крупного сосуда с толщиной стенок 1,1 см (рис. 5: 6). Поверхности его серые, тесто грубое, с примесью кварцевой дресвы и шамота. На фрагменте сохранилась часть орнамента, состоящего из пояса глубоких ногтевых вдавлений и приостренной лопасти от какой-то крупной прочерченной криволинейной фигуры.

Также в 2004 г. при определении западных и северных границ памятника была выявлена еще одна площадка, где встречена раннекочевническая керамика.

Комплекс 3. Выявлен в шурфе № 6, заложенном в ложбине между скальными выходами на краю мысовидного выступа, возвышающегося на 2 м над поймой ручья и заболоченной территорией (рис. 3: В, С), в 190 м к западу от западного края раскопа 1972–1976 гг. Мощность рыхлых отложений с культурным

слоем эпохи камня составляет 0,2 м, ниже – скальное основание. На горизонте 1 (0–0,1 м) найден фрагмент венчика раннекочевнического сосуда (рис. 5: 5) (Савельев, Яблонский, 2014, рис. 8: 7). Шейка сосуда вертикальная, высотой 3,5 см, толщиной 1,5–1,9 см, срез венчика горизонтальный, с внутренней стороны переход в утонченные стенки оформлен округлым ребром. Цвет поверхностей светло-коричневый, тесто комковатое, крошащееся, с примесью крупнотолченого талька.

Таким образом, на поселении Банное-5а (Березки) найдены фрагменты семи раннекочевнических сосудов, шесть из которых происходит из прибрежной части памятника, один – с мыса над поймой ручья, на расстоянии 120 м от берега озера.

Поселение Теляшево-4

Выявлено экспедицией ИИЯЛ УФИЦ РАН и исследовалось в 2020 и 2022 гг. Расположено в 7,5 км к северу от поселения Банное-5а (Березки) и в 3,7 км северо-западнее оз. Карабалыкты, на низкой надпойменной террасе левого берега р. Аналык, в основном под огородами д. Теляшево (рис. 4: А). Высота террасы над широкой частично заболоченной поймой р. Аналык – не более 1–1,5 м, общая высота над уровнем моря – 475 м, что на 120–200 м ниже окружающих возвышенностей, покрытых петрофитной степной растительностью. Вершины собственно хребта Крыкты находятся в 5–6 км западнее, наибольшая из них на данном участке достигает 1027,5 мБС, т.е. на 550 м выше места расположения памятника. Судя по сборам подъемного материала, размеры поселения составляют около 170–200×60–80 м, т.е., его площадь не менее 10000 м².

Заложенные три шурфа размерами по 1 м² показали, что пологом мысовидном всхолмлении в западной части памятника присутствует культурный слой эпохи энеолита (суртандинская культура) и, незначительно – эпохи бронзы и Нового времени, а в центральной и восточной частях – исключительно эпохи бронзы. В то же время, обращение к материалам сельского музея, собранных на огороде в районе заложения шурфа № 1, т.е. на самой возвышенной части памятника, показало, что среди сборов присутствует также и раннекочевническая керамика (рис. 5: 8–11)⁶. Всего найдены фрагменты от четырех сосудов, из них один происходит из сборов 2020 г. (рис. 5: 9), остальные хранятся в сельском



Рис. 4. Южный Урал. Восточные предгорья хребта Крыкты, озерная система Банное–Сабакты–Карабалыкты. А – поселение Теляшево-4, вид с юга. 1 – шурфы 2020 и 2022 гг.; 2 – место сборов раннекочевнической керамики; 3 – границы памятника (энеолит – эпоха бронзы). В – стоянка Сабакты-3/5, вид с северо-востока; показано место находки раннекочевнической керамики. Фото 2020 г.

Fig. 4. The Southern Urals. The eastern foothills of the Krykty ridge, the Bannoye–Sabakty–Karabalykty lake system. A – Telyashevo-4 settlement, view from the south. 1 – test pits in 2020, 2022; 2 – place of collecting early nomadic ceramics; 3 – borders of the site (Eneolithic – Bronze Age). B – Sabakty-3/5 campsite, view from the northeast; the site of the discovery of early nomadic ceramics is indicated. Photos 2020.

музее. Максимальный размер участка сборов этой керамики – не более 25×25 м.

Сосуд № 1 представлен фрагментом венчика с раструбовидной немного утолщенной шейкой и двумя хорошо выделенными ребрами с внутренней стороны (рис. 5: 10). Судя по отгибу нижней части, сосуд имел шаровидное

или близкое к этой форме тулово. От сосуда № 2 сохранился фрагмент массивного утолщенного венчика с двумя внутренними ребрами и плоским срезом (рис. 5: 8). Толщина венчика 1,3–2,4 см, толщина стенки – 0,8 см. Орнаментирован группами разнонаправленных насечек по срезу, наклонным заштрихованным

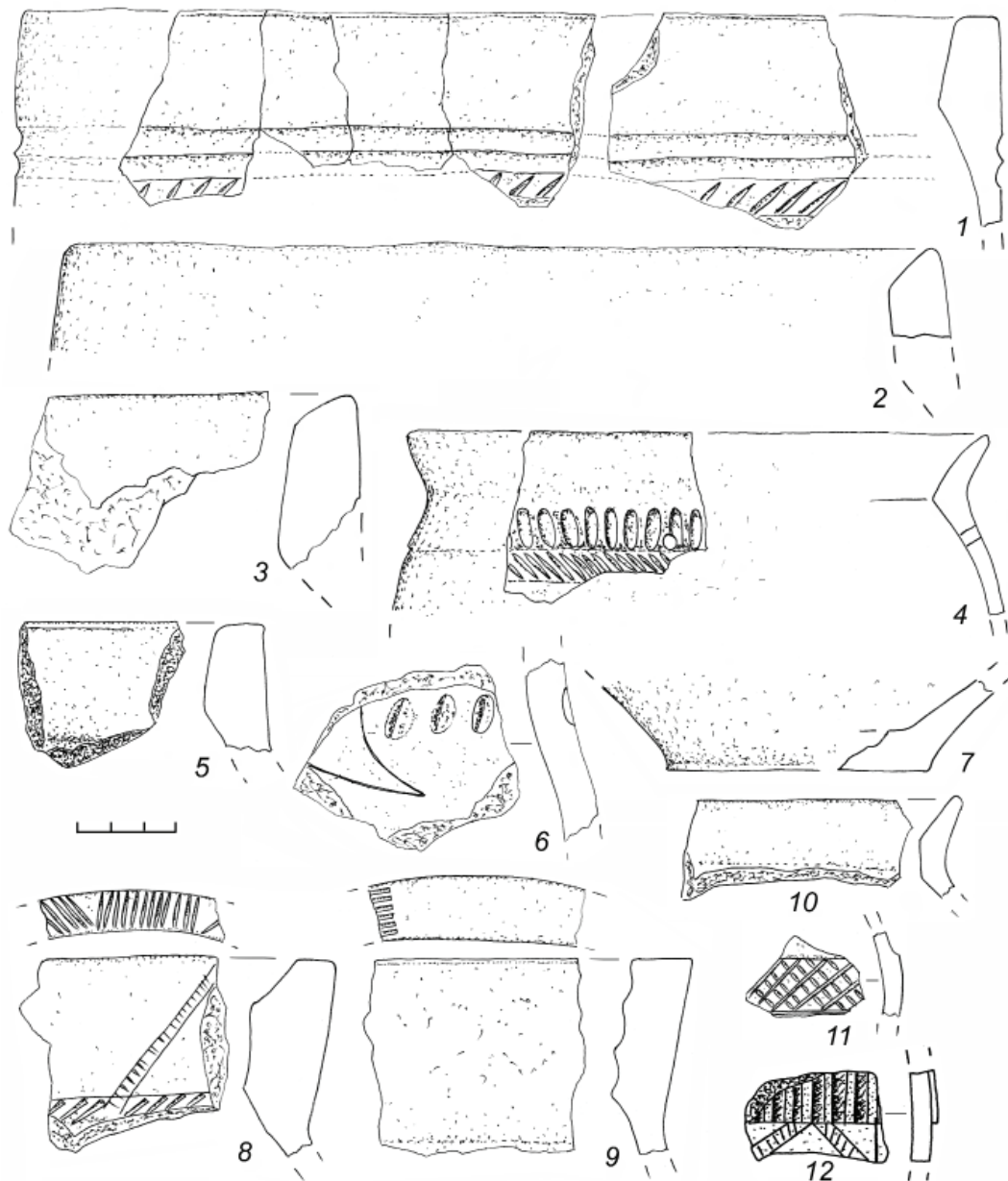


Рис. 5. Керамика со стоянок ранних кочевников восточных предгорий хребта Крыкты. 1–7 – поселение Банное-5а (Березки): 1–4, 7 – раскоп 1972–1976 гг. (1 – комплекс 1; 2, 4, 7 – комплекс 2; 3 – депаспортизирован, из раскопа 1972 г.); 5 – шурф 6 (2004 г.), 6 – подъемный материал (2004 г.); 8–11 – поселение Теляшево-4: 8, 10, 11 – сельский музей, 9 – подъемный материал (2020 г.); 12 – стоянка Сабакты-3/5, шурф 1 (2005 г.).

Fig. 5. Ceramics from the campsites of early nomads of the Krykty ridge eastern foothills. 1 – 7 – Bannoye-5a (Berezki) settlement: 1–4, 7 – 1972–1976 excavation (1 – complex 1; 2, 4, 7 – complex 2; 3 – depasportized, from the 1972 excavation); 5 – test pit 6 (2004), 6 – surface finds (2004); 8–11 – Telyashevo-4 settlement: 8, 10, 11 – rural museum, 9 – surface finds (2020); 12 – Sabakty-3/5 campsite, test pit 1 (2005).

полотенцем-«лесенкой» по шейке и горизонтальным пояском наклонных насечек у основания шейки. От сосуда № 3 также сохранился только фрагмент массивного венчика с местом перехода в тулово (рис. 5: 9). Срез венчика плоский, толщина шейки 1,6–1,8 см, толщина верхней части стенки 0,8 см. Внутренняя часть шейки оформлена тремя горизонталь-

ными каннелюрами и приостренным ребром в месте начала утоньшения стенок. Орнамент сохранился только на срезе венчика – он представлен группой параллельных друг другу прямоугольных вдавлений. Вероятно, группы таких вдавлений наносились на значительном расстоянии друг от друга. К сосуду № 4 относится только небольшой фрагмент верхней

части тулова (рис. 5: 11). Судя по ней, тулово сосуда было близко шаровидному. Переход от шейки к плечу оформлен небольшим дуговидным уступом, ниже которого сохранился участок орнамента в виде бордюра наклонной решетки. Все фрагменты плотные, от светло-серого до коричневого цвета, с примесью толченого талька в тесте.

Стоянка Сабакты-3/5

Состоит из выявленных в 1961–1962 и 2005 гг. разновременных стоянок Сабакты-3, -4, -4а, -5а, местонахождения Сабакты-5, селища Сабакты-5б и одиночного кургана Сабакты-14, которые занимают площадку одного большого мыса на северном берегу оз. Сабакты и являются частями единого комплекса. Размеры мыса порядка 700×300 м, высота от уровня озера 2–15 м, расположен у южного подножья горы, на узком перешейке, разделяющим озера Сабакты и Карабалыкты. С запада и востока мыс ограничен заболоченными ложбинами с кочкарником. Поверхность мыса неровная, с многочисленными выходами скальных гряд и отдельными каменистыми возвышенностями высотой 3–5 м. Площадка памятника неоднократно шурфовалась, а на крайнем западном мысу (т.н. Сабакты-3) Г.Н. Матюшиным проводились масштабные раскопки, что позволило получить большую коллекцию эпохи неолита, а также гамаюнской культуры эпохи раннего железа (Савельев, 2017, с. 119, 120, рис. 3: 1–12). Культурный слой приурочен ко всем ложбинам, межгрядовым понижениям и низким площадкам, т.е. практически везде, где присутствуют рыхлые отложения. Общая оценочная площадь памятника – 9–9,5 га.

В 2005 г. в центре широкого слабо покато-го в сторону берега межгрядового понижения размером не более 30×30 м (по Г.Н. Матюшину – «стоянка Сабакты-4») был заложен шурф № 1. Глубина шурфа 0,7 м, выявлен культурный слой мощностью 0,5 м (0,1–0,6 м), вскрытие велось горизонтами по 0,1 м. Основной культурный слой относится к заключительным периодам эпохи камня (нео-энеолит), однако, в гумусе на глубине 0,2–0,3 см найден фрагмент стенки раннекочевнического сосуда. Представлен верхней частью тулова, цвет серо-коричневый, в тесте примесью мелко-толченого талька и крупной кварцевой дресвы (рис. 5: 12). Верх фрагмента орнаментирован

бордюром вертикального объемного рифления, нанесенного торцом щепы или шпателя. Ниже сохранилась часть узкой ленты резного горизонтального зигзага, заполненного короткими вертикальными нарезками. Через полосу зигзага, заходя на рифление, проходит глубокая вертикальная резная линия (вероятно – т.н. «вертикальный разделитель»). Нигде более на стоянке подобная керамика не была найдена, хотя шурфовка и внешний осмотр позволили зафиксировать пятна культурного слоя эпохи раннего средневековья (кара-якуповская культура) и Нового времени.

ВОПРОСЫ КУЛЬТУРНОЙ АТРИБУЦИИ

Публикуемая коллекция небольшая, но очень яркая, что позволяет ее надежно атрибутировать. Один из фрагментов относится к «савроматской» (при всей условности этого наименования) культуре (рис. 5: 6), все остальные вплоть до последнего времени, в том числе и автором, рассматривались как «раннесарматский тальковый комплекс» и относились к раннему или начальному этапу прохоровской культуры.

Отнесение первого сосуда к савроматскому времени (конец VI – середина IV вв. до н.э.) определяется его орнаментацией из ногтевых вдавлений и прочерченных криволинейных фигур (Верования..., 2022, с. 285, 286, рис. 189), в т.ч. и близких треугольному фестону, толстостенностью, а также примесью кварцевой дресвы и шамота в тесте. Савроматская керамика относительно редко встречается на зафиксированных кочевнических стоянках (Ново-Байрамгулово, Елимбетово-3, Старый Челаткан, Новокумакское II, Лаимберды-5 и др. – см. рис. 1). Значительно чаще на рассматриваемых поселенческих памятниках встречается немного более поздняя (конец V – конец IV вв. до н.э.) керамика, отличающаяся по всем своим характерным признакам от предшествующей «савроматской» (рис. 5: 1–5, 7–12). К ее отличительным чертам относятся примесь талька, шаровидные, колоколовидные и вертикально-эллиптические формы, утолщенный венчик, оформление его внутренней части сходящимися плоскостями или каннелюрами и пр., в орнаментации – широкое распространение каннелюр, горизонтальных резных елочек, косых сеток, рельефные бордюры, орнаментирование горизонтальных срезов венчиков

и т.д. (Савельев, 2000; Савельев, 2015б). Судя по современным данным, такая керамическая традиция является локальной зауральской особенностью, возникшей на основе иткульских и бархатовских форм и орнаментов, но при значительных изменениях, произошедших уже в кочевой среде. Местом формирования этой традиции являются восточные предгорья Южного Урала (в целом – от оз. Иртяш на севере до оз. Банное на юге), но механизм и конкретная территория ее сложения пока представляются нам только гипотетически. Вероятно, эта «лесостепная мода» сформировалась у кочевников северной окраины «кочевой степи» очень быстро, вследствие распространения брачных связей с более северным оседлым населением (Савельев, 2022).

Частичное распространение данной (условно – «талковой») керамики на более западные территории, в Южное Приуралье, может быть связано только с высокой степенью мобильности кочевников в пределах всего Уральского региона. Важно, что появление этой керамической традиции связано еще с поздними «савроматскими» памятниками – типа могильников Филипповка, Переволочан-1 и др. и ничего общего не имеет с памятниками классической прохоровской культуры (Савельев, 2023, с. 194).

СТОЯНКИ КОЧЕВНИКОВ КАК ТИП ПОСЕЛЕНЧЕСКИХ ПАМЯТНИКОВ

Публикуемые три памятника, судя по основной части керамики, могут рассматриваться как относительно одновременные и существовавшие в достаточно короткий временной промежуток. Несмотря на разную степень исследованности, можно достаточно уверенно говорить и о том, что они относятся к одному типу.

Так, на поселении Банное-5а (Березки) зафиксировано три пункта распространения раннекочевнической керамики, причем два из них, зафиксированные в раскопе 1972–1976 гг. (комплексы 1 и 2) имеют очень небольшую площадь. Для комплекса 2 это не более 4×6 м, а расстояние между комплексами 1 и 2 составляет более 20 м (рис. 3: А, В). Оба они занимают очень узкую полосу, ограниченную склоном возвышенности и береговым валом. Третий комплекс, выявленный шурфом № 6⁷, приурочен уже к низкому мысу над поймой ручья и закрыт от озера каменистой возвышенностью. На поселении Теля-

шево-4 весь комплекс находок эпохи ранних кочевников (фрагменты 4 сосудов) собран с многолетней распашки деревенского огорода на площади не более 25×25 м (рис. 4: А). Сама же эта площадка представляет собой пологий мыс, возвышающийся над широкой поймой р. Аналык. На стоянке Сабакты-3/5 фрагмент раннекочевнической керамики найден в центре межрядового понижения, имеющего размеры около 30×30 м (рис. 4: В). Также раскоп 1972–1976 гг. на поселении Банное-5а (Березки) показывает, что вся раннекочевническая керамика найдена только на горизонте 1, т.е. не глубже 20 см от современной поверхности.

Все это говорит о том, что «чистая» кочевническая стоянка в среднем может иметь размеры 5–10×5–10 м и будет характеризоваться очень разреженным культурным слоем. Наличие нескольких комплексов на поселении Банное-5а (Березки) и значительное расстояние между ними (20 и почти 200 м) говорит только о том, что данное место считалось удобным и использовалось неоднократно. Это подтверждается и находкой фрагмента «савроматского» сосуда. В целом, близки и местоположения публикуемых памятников – это невысокие мысы, межрядовые ложбины, близкое наличие воды.

Такая же ситуация была прослежена и ранее. Например, находки на стоянке Атиково-1, приуроченной к истоку ручья на высоком плато, распространены на площади 7×3 м (Савельев, 2015б, с. 63), а поселение Баишево-26 находится в укрытом со всех сторон сопками участке около небольшого степного колка, в котором бьет родник (Савельев, 1998). Количество таких примеров можно продолжать, т.к. и все остальные раннекочевнические стоянки по своим местоположениям и размерам каких-либо принципиальных отличий не имеют. Варианты расположения могут быть связаны только с различием ландшафтов – степных, горно-степных, горно-лесных, лесостепных и т.д.

ЗАКЛЮЧЕНИЕ

Появление детально зафиксированной топографической, стратиграфической и планиграфической информации по раннекочевническим стоянкам на поселениях Банное-5а (Березки) и Теляшево-4, а также близость к ним всех характеристик стоянки Сабакты-3/5 показывает, что гиперкритический

взгляд на поселенческие памятники кочевников Южного Урала не соответствует уровню имеющейся научной информации. «Эфемерными» они могут быть только в сравнении с культурными слоями поселений эпохи бронзы или вследствие сложности их выявления, документирования и изучения. Также практика показывает, что системное выявление, вычленение и описание кочевнических поселенческих памятников (при всем их многообразии – кратковременные и промысловые

стоянки, базовые поселения и лагеря, металлургические комплексы и т.д.) возможно только при проведении детальных исследований на достаточно компактных территориях. Для Южного Урала такими «исследовательскими полигонами» стали южная оконечность хребта Ирэндик, горное течение р. Белая в районе Каповой пещеры и ниже по течению, а также озерная система Банное – Сабакты – Карабалыкты.

Примечания:

¹ Данные по позднему комплексу Г.Н. Матюшиным были опубликованы без какого-либо анализа и только в виде одной фототаблицы (Матюшин, 1982, табл. 48). В настоящее время археологами ИИЯЛ УФИЦ РАН ведется разборка коллекции поселения Банное-5а (Березки) из раскопок Г.Н. Матюшина и подготовка ее для сдачи на музейное хранение. Все приводимые далее детальные данные по местам и глубинам нахождения описываемой керамики взяты из коллекционной описи Г.Н. Матюшина, находящейся на обработке в ИИЯЛ УФИЦ РАН.

² Значительная часть остальной «поздней» керамики относится к иткульской и гамаюнской культурам, в т.ч. к смешанным формам (Матюшин, 1982, табл. 48: 1, 2, 6). Анализ коллекционных описей позволил установить, что в отличие от раннекочевнической, приуроченной к горизонту 1, иткульская и гамаюнская керамика приурочена к горизонту 2, также не совпадает их планиграфическое распределение.

³ Инв. №№ 203/1588, 203/2782, 203/1595, 203/1596, 203/1597, 203/2782 (дубль).

⁴ Кв. 9Г – инв. № 203/5504, кв. 8Г – инв. № 203/5442, кв. 7Б – инв. № 203/4381.

⁵ Инв. № 200/57...3.

⁶ Помимо раннекочевнической керамики, на этом же участке найдена и керамика гамаюнской культуры, что свидетельствует о том, что в эпоху раннего железа данная площадка осваивалась дважды – гамаюнским населением в VII–VI вв. до н.э. и ранними кочевниками, в V–IV вв. до н.э. Достаточно представительные материалы гамаюнской и иткульской культур района озерной системы Банное – Сабакты – Карабалыкты уже частично отражены в статьях автора (Савельев, 2017, с. 117, 119, 120, рис. 3; Савельев, 2022).

⁷ В шурфе найден 1 фрагмент раннекочевнической керамики (рис. 5: 5). Учитывая данные по комплексам 1 и 2 на поселении Банное-5а (Березки), по поселению Теляшево-4, а также другим подобным памятникам (Атиково-1, Ташла Левобережная и пр.), факт находки даже одного фрагмента свидетельствует о том, что при раскопках большей площадью количество находок увеличится.

ЛИТЕРАТУРА

Археологическая экспедиция Якты-Куль – Кусимово «Северные амуры»: научные исследования и Школьный лекторий / Отв. ред. и сост. А.В. Псянчин и Н.С. Савельев. Уфа: Информреклама, 2020. 44 с.

Бейсенов А.З. Поселения и могильники сакской эпохи Центрального Казахстана // Сакская культура Сарыарки в контексте изучения этносоциокультурных процессов степной Евразии / Отв. ред. А.З. Бейсенов. Алматы: Бегазы-Тасмола, 2015. С. 11–38.

Васильев В.Н. Каменные курганы Южного Урала, «ирендыкско-крыктынская группа кочевников» и «оседающие сако-сарматы» // Нижневолжский археологический вестник. 2020. Т. 19. № 2. С. 129–152. DOI: <https://doi.org/10.15688/nav.jvolsu.2020.2.7>

Овсянников В.В., Котов В.Г., Рафикова Я.В., Савельев Н.С., Гарустович Г.Н., Русласнов Е.В. Верования и культы древнего и средневекового населения Южного Урала / АЭБ. Т. VI. Уфа: ИИЯЛ УФИЦ РАН, 2022. 478 с.

Котов Е.П. Отчет о проведении археологического обследования территории, отводимой под реконструкцию технологической связи газопровода Оренбург–Заинск, газопровода-отвода к Нижнекамскому промузлу в Оренбургском, Сакмарском, Переволоцком, Александровском, Шарлыкском, Пономаревском, Красногвардейском, Матвеевском, Абдулинском, Бузулукском и Северном районах Оренбургской области. Воронеж, 2014 // Архив ИА РАН.

Котов В.Г., Савельев Н.С. Нижнепалеолитическая стоянка-мастерская Кусимово-8 (Южное Зауралье) // *Oriental Studies*. 2022. Т. 15 (4). С. 834–848. DOI: <https://doi.org/10.22162/2619-0990-2022-61-4-834-848>

Матюшин Г.Н. Энеолит Южного Урала: лесостепь и степь. М.: Наука, 1982. 328 с.

Мошкова М.Г. Происхождение раннесарматской (прохоровской) культуры. М.: Наука, 1974. 52 с.

Николаев С.Ю. Бишунгаровский курганный могильник в Южном Приуралье и его округа: результаты исследований 1960–90-х гг. и новые данные // УАВ. Т. 23. № 1. 2023. С. 51–62. DOI: <https://doi.org/10.31833/uav/2023.23.1.005>

Очир-Горяева М.А. Поселения степной зоны Евразии скифской эпохи // Актуальные вопросы археологии и этнологии Центральной Азии: Материалы междунар. науч. конф., Улан-Удэ, 7–8 апреля 2015 г. / Отв. ред. Б.В. Базаров. Иркутск: Оттиск, 2015. С. 265–275.

Очир-Горяева М.А., Бросседер У. Поселения в степи: проблемы изучения и интерпретации // Вестник Прикаспия: археология, история, этнология. 2008. № 1. С. 42–51.

Пшеничнюк А.Х. Исследования по раннему железному веку // Вопросы древней и средневековой истории Южного Урала / Под ред. А.Х. Пшеничнюка, В.А. Иванова. Уфа: БФАН СССР, 1987. С. 67–76.

Русланова Р.Р. Средневековые бусы кургана № 1 могильника Кусимово-3 в Южном Зауралье // Археология Евразийских степей. 2022. № 6. С. 240–252. DOI: <https://doi.org/10.24852/2587-6112.2022.6.240.252>

Савельев Н.С. К вопросу о поселенческих памятниках ранних кочевников Южного Урала // УАВ. Вып. 1 / Отв. ред. И.М. Акбулатов. Уфа: НМ РБ, 1998. С. 53–58.

Савельев Н.С. Каменные курганы восточных предгорий Южного Урала и некоторые вопросы формирования прохоровской культуры // УАВ. Вып. 2 / Отв. ред. И.М. Акбулатов. Уфа: НМ РБ, 2000. С. 17–48.

Савельев Н.С. На границе Европы и Азии: факторы геокультурного развития Южного Урала // Антропология башкир / Отв. ред. Н.Х. Спицына, Н.А. Лейбова (Суворова). СПб.: Алетей, 2011. С. 11–24.

Савельев Н.С. Сарматизация лесостепи Южного Приуралья: предпосылки, основные этапы, характеристики, следствия // УАВ. 2014. Вып. 14. С. 191–206.

Савельев Н.С. Поселения раннесакского времени Южного Зауралья // Сакская культура Сарыарки в контексте изучения этносоциокультурных процессов степной Евразии / Отв. ред. А.З. Бейсенов. Алматы: Бегазы-Тасмола, 2015а. С. 246–254.

Савельев Н.С. Поселенческие памятники кочевников скифо-сарматского времени в южной части горно-лесной зоны Южного Урала // УАВ. Вып. 15. 2015б. С. 62–84.

Савельев Н.С. О южной границе лесных и лесостепных культур на Урале в I тыс. до н.э. // Поволжская археология. 2017. № 1 (19). С. 114–129.

Савельев Н.С. Культовое место эпохи ранних кочевников на горе Крутая в Южном Зауралье // РА. 2022. № 1. С. 53–66. DOI: <https://doi.org/10.31857/S0869606322010172>

Савельев Н.С. О культурной атрибуции могильника Филипповка // Современные решения актуальных проблем евразийской археологии. Вып. III / Отв. ред. А.А. Тишкин. Барнаул: АлтГУ, 2023. С. 192–197.

Савельев Н.С., Николаев С.Ю., Румянцев М.М. Исследования стоянки Первомайский-1 (эпоха камня, ранние кочевники, Новое время) в Южном Зауралье // УАВ. 2020. Вып. 20. С. 141–154. DOI: <https://doi.org/10.31833/uav/2020.20.011>

Савельев Н.С., Яблонский Л.Т. Степь и лесостепь на начальном этапе раннесарматской культуры Южного Приуралья // Ананьинский мир: истоки, развитие, связи, исторические судьбы / Отв. ред. С.В. Кузьминых, А.А. Чижевский / Археология евразийских степей. Вып. 20. Казань: Отечество, 2014. С. 478–504.

Федоров В.К. Керамические сосуды с ямочно-жемчужным орнаментом у ранних кочевников Южного Приуралья: происхождение, бытование, исчезновение // Вестник археологии, антропологии и этнографии. 2022. № 1 (56). С. 88–100. DOI: <https://doi.org/10.20874/2071-0437-2022-56-1-7>

Хурмаев А.А. Итоги археологического обследования верхнего течения р. Янгелька в горно-степной зоне Южного Зауралья // УАВ. Т. 22. № 2. С. 330–340. DOI: <https://doi.org/10.31833/uav/2022.22.2.014>

Информация об авторе:

Савельев Никита Сергеевич, кандидат исторических наук, доцент, ведущий научный сотрудник, Институт истории, языка и литературы, Уфимский федеральный исследовательский центр РАН (г. Уфа, Россия); sns_1971@mail.ru

REFERENCES

- Psyanchin A. V., Savelyev N. S. (ed.). 2020. *Arkheologicheskaya ekspeditsiya Yakty-Kul' – Kusimovo «Severnnye amury»: nauchnye issledovaniya i Shkol'nyy lektoriy (The archaeological expedition of Yakty-Kul' – Kusimovo "Northern Cupids": scientific research and School Centre)* Ufa: "Informreklama" Publ. (in Russian).
- Beisenov, A. Z. 2015. In Beisenov, A. Z. (ed.) *Sakskaya kul'tura Saryarki v kontekste izucheniya etnosotsiokul'turnykh protsessov stepnoi Evrazii (The Saka culture of Saryarka in the context of researches of ethno-social processes of Eurasian steppe)*. Almaty: "Begazy-Tasmola" Publ., 11–38 (in Russian).
- Vasil'ev V. N. 2020. In *Nizhnevolzhskii arkheologicheskii vestnik (Lower Volga Archaeological Bulletin)* 2 (19), 129–152. DOI: <https://doi.org/10.15688/nav.jvolsu.2020.2.7>. (in Russian).
- Ovsyannikov, V. V., Kotov, V. G., Rafikova, Ya. V., Savel'ev, N. S., Garustovich, G. N., Ruslanov, E. V. 2022. *Verovaniya i kul'ty drevnego i srednevekovogo naseleniya Yuzhnogo Urala (Beliefs and cults of the ancient and medieval population of the Southern Urals)*. Series: *Arkheologiya i etnografiya Bashkirii (Archaeology and Ethnography of Bashkiria)* VI. Ufa: Institute of History, Language and Literature of the Ufa Research Center of the Russian Academy of Sciences (in Russian).
- Kitov, E. P. 2014. *Otchet o provedenii arkheologicheskogo obsledovaniya territorii, otvodimoy pod rekonstruktsiyu tekhnologicheskoy svyazi gazoprovoda Orenburg-Zainsk, gazoprovoda-otvoda k Nizhnekamskomu promyuzlu v Orenburgskom, Sakmarskom, Perevolotskom, Aleksandrovskom, Sharlykskom, Ponomarevskom, Krasnogvardeyskom, Matveevskom, Abdulinskom, Buzulukskom i Severnom rayonakh Orenburgskoy oblasti (Report on the archaeological survey of the territory, allocated for the reconstruction of the technological link of the Orenburg–Zainsk gas pipeline, the gas pipeline branch to the Nizhnekamsk industrial complex in the Orenburg, Sakmara, Perevolotsky, Alexandrovka, Sharlyk, Ponomaryovka, Krasnogvardeysky, Matveyevka, Abdulino, Buzuluk and Severnoye districts of the Orenburg region)* Archive of the Institute of Archaeology of the Russian Academy of Sciences (in Russian).
- Kotov, V. G., Savel'ev, N. S. 2022. In *Oriental Studies*. 15 (4), 834–848. DOI: <https://doi.org/10.22162/2619-0990-2022-61-4-834-848> (in Russian).
- Matiushin, G. N. 1982. *Eneolit Iuzhnogo Urala (Chalcolithic of Southern Ural)*. Moscow: "Nauka" Publ. (in Russian).
- Moshkova, M. G. 1974. *Proiskhozhdenie rannesarmatskoi (prokhorovskoi) kul'tury (Origins of the Early Sarmatian (Prohorovka) Culture)*. Moscow: "Nauka" Publ. (in Russian).
- Nikolaev S. Y. 2023. In *Ufimskiy arkheologicheskii vestnik (Ufa Archaeological Bulletin)* 23 (1), 51–62 DOI: <https://doi.org/10.31833/uav/2023.23.1.005>. (in Russian).
- Ochir-Goryaeva, M. A. 2015. In Bazarov, B. V. (ed.). *Aktual'nye voprosy arkheologii i etnologii Tsentral'noy Azii (Actual issues of archaeology and ethnology of Central Asia)*. Irkutsk: "Ottisk" Publ., 265–275 (in Russian).
- Ochir-Goryaeva, M. A., Brossedewr, U. 2008. In *Vestnik Prikaspiya: arkheologiya, istoriya, etnologiya (Bulletin of the Caspian Region: archaeology, history, ethnology)* 1, 42–51 (in Russian).
- Pshenichniuk, A. Kh. 1987. In Pshenichniuk, A. Kh., Ivanov, V. A. (eds.). *Voprosy drevney i srednevekovoy istorii Yuzhnogo Urala (Issues of ancient and medieval history of the Southern Urals)*. Ufa: Bashkirian Branch of the USSR Academy of Sciences, 67–76 (in Russian).
- Ruslanova, R. R. 2022. In *Arkheologiya Evraziiskikh stepei (Archaeology of Eurasian Steppes)* 6, 240–252. DOI: <https://doi.org/10.24852/2587-6112.2022.6.240.252> (in Russian).
- Savelev, N. S. 1998. In Akbulatov, I. M. (ed.). *Ufimskiy arkheologicheskii vestnik (Ufa Archaeological Bulletin)* 1. Ufa: National Museum of the Bashkir Republic, 53–58 (in Russian).
- Savelev, N. S. 2000. In Akbulatov, I. M. (ed.). *Ufimskiy arkheologicheskii vestnik (Ufa Archaeological Bulletin)* 2. Ufa: National Museum of the Bashkir Republic, 17–48 (in Russian).
- Savelev, N. S. 2011. In Spitsyn, N. Kh., Leibova (Suvorova), N. A. (eds.). *Antropologiya bashkir (Anthropology of the Bashkirs)*. Saint Petersburg: "Aleteia" Publ., 11–24 (in Russian).
- Savel'ev, N. S. 2014. In *Ufimskii arkheologicheskii vestnik (Ufa Archaeological Herald)* 14, 191–206 (in Russian).
- Savel'ev, N. S. 2015. In Beisenov, A. Z. (ed.) *Sakskaya kul'tura Saryarki v kontekste izucheniya etnosotsiokul'turnykh protsessov stepnoi Evrazii (The Saka culture of Saryarka in the context of researches of ethno-social processes of Eurasian steppe)*. Almaty: "Begazy-Tasmola" Publ., 11–38 (in Russian).

Savel'ev, N. S. 2015. In *Ufimskii arkheologicheskii vestnik (Ufa Archaeological Herald)* 15, 62–84 (in Russian).

Savel'ev, N. S. 2017. In *Povolzhskaya arkheologiya (Volga River Region Archaeology)*, 114–129 (in Russian).

Savel'ev, N. S. 2022. In *Rossiiskaia Arkheologiya (Russian Archaeology)* (1), 53–66 DOI: <https://doi.org/10.31857/S0869606322010172> (in Russian).

Savel'ev, N. S. 2013. In Tishkin, A. A. (ed.). *Sovremennye resheniia aktual'nykh problem evraziiskoi arkheologii (Contemporary Solutions to the Current Issues of Eurasian Archaeology)*. Barnaul: Altai State University, 192–197 (in Russian).

Savel'ev, N. S., Nikolaev, S. Y., Rumyantsev, M. M. 2020. In *Ufimskii arkheologicheskii vestnik (Ufa Archaeological Herald)* 20, 141–154. DOI: <https://doi.org/10.31833/uav/2020.20.011>. (in Russian).

Savel'ev N. S., Yablonsky, L. T. 2014. In Kuzminykh, S. V., Chizhevsky, A. A. (eds.). *Anan'inskii mir: istoki, razvitie, svyazi, istoricheskie sud'by (The World of Ananyino: Origins, Evolution, Relations, Historical Fate)*. Series: Arkheologiya Evraziiskikh stepei (Archaeology of Eurasian Steppes) 20. Kazan: "Otechestvo" Publ., 478–504 (in Russian).

Fedorov V. K. 2022. In *Vestnik arkheologii, antropologii i etnografii (Bulletin of Archaeology, Anthropology and Ethnography)* 1 (56), 88–100. DOI: <https://doi.org/10.20874/2071-0437-2022-56-1-7> (in Russian).

Khurmaev, A. A. 2022. In *Ufimskii arkheologicheskii vestnik (Ufa Archaeological Herald)* 22 (2), 330–340 (in Russian).

About the Author:

Savelev Nikita S. Candidate of Historical Sciences, Associate Professor. Institute for History, Language and Literature, Ufa Scientific Center, Russian Academy of Sciences. Oktyabrya Av., 71, Ufa, 450054, Republic of Bashkortostan, Russian Federation; sns_1971@mail.ru



Статья поступила в журнал 01.10.2023 г.
Статья принята к публикации 01.12.2023 г.