

**Междисциплинарные исследования в археологии:
достижения и вызовы**

УДК 902/904

<https://doi.org/10.24852/2587-6112.2024.1.116.126>

**ЭЛЕМЕНТЫ ЖЕНСКОГО КОСТЮМА ИЗ РАСКОПОК
НА ТЕРРИТОРИИ САНКТ-ПЕТЕРБУРГА**

© 2024 г. А. Д. Муратбакиева

Тема женского костюма вызывает интерес историков, археологов и искусствоведов на протяжении долгого времени. Костюм представителей знати хорошо исследован благодаря музейным материалам, однако костюм городского населения изучен недостаточно полно. В статье рассматриваются элементы костюма, найденные во время городских раскопок в Санкт-Петербурге – в «мокром» слое, благодаря которому хорошо сохраняются предметы из органики: кожаная обувь, фрагменты ткани, костяные гребни. Привлечены находки из раскопок на стрелке Васильевского острова, проводившиеся под руководством А. Д. Грача, Наугольных палат Меншиковского дворца, Колтовской слободы, Летнего сада, Благовещенского кладбища на Васильевском острове, Тульской улицы и Большой Посадской улицы. Предметам найдены аналогии, иллюстрирующие процесс «опускания» модных тенденций из высоких слоев населения в более низкие. Отмечен также широкий территориальный охват найденных аналогий.

Ключевые слова: археология Санкт-Петербурга женский костюм, кожаная обувь, городская археология, Наугольные палаты, стеклянные бусы, ювелирное производство.

**ELEMENTS OF WOMEN'S COSTUME
FROM EXCAVATIONS IN ST. PETERSBURG**

A.D. Muratbakieva

The subject of women's costume has been of interest to historians, archaeologists and art historians for a long time. The costume of the nobility has been well studied thanks to museum materials, but the costume of the urban population has not been studied enough. The article deals with costume elements found during urban excavations in St. Petersburg in the "wet" layer, where organic objects are well preserved: leather shoes, fragments of fabric, bone combs. Finds from excavations on the spit of Vasilyevsky Island (excavation director A.D. Grach), the Naugolnye Chambers of the Menshikov Palace, Koltovskaya Sloboda, Summer Garden, Blagoveshchenskoye Cemetery on Vasilievsky Island, Tulskaaya Street and Bolshaya Posadskaya Street were involved. The objects found analogies illustrating the process of "lowering" of fashion trends from high strata of the population to lower strata.

Keywords: archaeology of St. Petersburg, women's costume, leather shoes, urban archaeology, Naugolnye Chambers, glass beads, jewelry manufacturing

Костюм в России кардинально меняется в эпоху Петра I. 29 августа 1699 г. выходит запрет носить старый русский костюм дворянам и горожанам, а в январе 1700 г. – указ о ношении платья на манер венгерского (ПСЗРИ..., 1700–1712, с. 1). Дворянство в кратчайшие сроки обзавелось новым платьем, которое чаще всего является объектом изучения историков и искусствоведов. Многочисленные каталоги музейных собраний фокусируются на костюме высшего дворянства в виду его лучшей сохранности и частого упоминания в источниках (Коршунова, 1979).

В эту эпоху появляется такое явление, как городской костюм. Под данным термином понимается костюм тех слоев населения, которые одевались по западноевропейской моде (Алешина, 2007, с. 510).

Главным источником по истории костюма является изобразительное искусство, однако для XVIII – первой половины XIX вв. наиболее характерны изображения аристократии. Источником по костюму горожанки могут быть изображения пейзажей Санкт-Петербурга, где люди являются стаффажем.

Таким образом, мы подходим к вопросу, как одевались горожанки в Санкт-Петербурге? Применительно к началу XVIII в. на этот вопрос помогает ответить городская археология, так как в материалах городских раскопок встречаются подвески, серьги, стеклянные бусы и кожаная обувь.

Археологическое исследование Санкт-Петербурга начинается с 1952 г., когда под руководством Александра Даниловича Грача Институтом этнографии им. Н. И. Миклухо-Маклая Академии наук СССР были впервые проведены раскопки на стрелке Васильевского острова (Грач, 1957). Археологический культурный слой Санкт-Петербурга представляет собой темную увлажненную супесь, которая хорошо сохраняет находки из органических материалов (Михайлова, 2020, с.349).

Наиболее представительной частью костюма в археологических коллекциях является кожаная обувь, которая указывала на статус горожанина. Самой популярной обувью как у мужчин, так и у женщин были сапоги (Осипов, 2006, с. 39). Кроме сапог, горожанки еще носили коты – короткие сапожки из грубой черной кожи обычно на прямую колодку (одинаковые для правой и левой ноги); коты подвязывали около щиколотки кожаными или шерстяными тесемками. В петровское время в России появляется слово «туфля», под которым подразумевается обувь, закрывающая стопу ниже лодыжки (Зыбин, 1978, с.12). Во второй четверти XVIII в. в моду входят т. н. «мули» – туфли без задника с округлым или тупым носом и деревянным или кожаным наборным каблуком (Зыбин, 1978, с.12).

В 2012 г. при раскопках кладбища на месте Благовещенского сада на Васильевском острове в погребении № 35/3 (№39) была обнаружена пара кожаных туфель жесткой конструкции без задников на деревянных скошенных каблуках, характерная для второй четверти XVIII в. В погребении № 8/1 были найдены подошвы от аналогичных туфель и обрывки верхов, по форме кроя похожие на верх указанных туфель. В погребении №33/2 (№40) было найдено два деревянных обтяжных каблука, подошва и обрывки верха. Изучение этих обрывков дает понимание того, что обувь представляла собой низкие туфли с двухчастными берцами (удлиненные боковины, которые закрывают подъем стопы), со швом на пятке и деревянными обтяжными

каблуками. По набору деталей и технологическим признакам находки датируются концом XVII – второй половиной XVIII вв. (Шуньгина, 2017, с. 419). Аналогии этим туфлям найдены в раскопках Москвы, Твери, Пскова, а также в слоях XVII–XVIII вв. западносибирских городов (Татаурова, 2021, с. 174–181). В городских слоях сибирских памятников в большом количестве были найдены берестяные стельки и наборные каблуки жесткой конструкции.

Существует два типа каблуков: деревянный и наборный, состоящий из отдельных выкроенных пластин полукруглой и полуовальной формы. А. В. Курбатов утверждает, что появление наборного каблука связано с европейскими заимствованиями и общей тенденцией к «европеизации» России после Ливонской войны (Курбатов, 1995, с. 202). С XVII в. начинается стремительный рост каблука, который мог достигать 6-7 см. В послепетровский период появляются каблуки не выше 3–3,5 см. Поначалу деревянные (обтяжные) и кожаные наборные каблуки существуют одновременно, разделяясь на женские и мужские. Женские каблуки имели скошенную форму (Осипов, 2006, с. 55). Такой деревянный каблук высотой около 2 см был обнаружен при раскопках А. Д. Грача (рис. 1:4).

Стоит отметить, что деревянные каблуки использовались также для изготовления дорогой обуви знатных дам. Среди находок, сделанных в Наугольных палатах Меншиковского дворца, в помещениях Первого кадетского корпуса, были обнаружены пара дамских туфель (рис. 1:1), деревянный каблук (рис. 1:3) и фрагмент галуна с кожаной подошвой из клетчатой ткани (рис. 1:2). У правой туфли сохранились подошва, каблук, носок и задник; у левой туфли отсутствует каблук. В находках встречен деревянный каблук без тканевой обтяжки, полностью аналогичный каблуку правой туфли. Обтяжка каблуков сделана шелковой орнаментированной тканью, которая, вероятно, была срезана перед выбросом пары. Тканевый фрагмент галуна указывает на то, что обувь сначала шили из простой холщовой ткани, а затем обтягивали шелком. Датировать данную пару обуви можно периодом 1740–1750-х гг., когда носок туфли имеет загнутую и притупленную форму, к концу же XVIII в. носок постепенно заостряется (Мустафаев, 2021, с.136).



Рис. 1. Кожаная обувь. 1 – пара дамских туфель из Первого кадетского корпуса. Кожа, дерево, шелк, нить (фото К. В. Шмелева); 2 – фрагмент тканевого галуна из Первого Кадетского корпуса. Ткань, кожа. Помещение А.1.07 (фото автора); 3 – деревянный каблук из Первого кадетского корпуса (фото К.В. Шмелева); 4 – деревянный каблук от женской туфли (по: Грач, 1957, табл. XXIV, рис. 3).

Fig. 1. Leather shoes. 1 – pair of ladies' shoes from the 1st Cadet Corps. Leather, wood, silk, thread (photo by K.V. Shmelev); 2 – fragment of fabric galloon from the 1st Cadet Corps. Fabric, leather. Room A.1.07 (photo by the author); 3 – wooden heel from the 1st Cadet Corps (photo by K.V. Shmelev); 4 – wooden heel of a woman's shoe (according to Grach, 1957, table XXIV, fig. 3).

Аналогии найденной обуви можно встретить в живописи второй половины XVIII в.

Одежда городского населения изготавливалась из стандартных материалов – ткани, меха, кожи и шерсти. Основным сырьем были

шерсть и лен, производство ткани осуществлялось на дому или в кустарных мастерских. Главным отличием зажиточных горожан было использование покупной, а не домотканой материи (Рабинович, 1988, с. 200). Выдающей-

ся находкой текстиля является шелковая лента из раскопок Колтовской слободы. Колтовская слобода располагалась на стрелке Малой Невки и Ждановки, где в 1711 г. был размещен Невский гарнизонный полк под командованием Петра Колтовского. В 2017 г. в раскопе №1 (212 м²) в яме вместе с фрагментами белоглиняных курительных трубок, металлическими пуговицами, фрагментом нательного крестика с текстом молитвы был обнаружен фрагмент ленты с вышитым изображением двух птиц. Яма по осколку винной бутылки с клеймом «Г.И.Ш.1816» и доньшку фарфоровой чашки с клеймом завода А. Попова датируется началом XIX в. – 1820-и гг. Лента изготовлена из шелковой полотняной ткани репсового переплетения, которое характерно образованием рубчика на поверхности полотна. Нити основы светло-оливкового цвета, нити утка белые, не перевитые между собой. Вышивка выполнена золотной пряженной нитью; вероятно, вышивка была выполнена русскими мастерами, которые перерабатывали рисунок с китайских тканей. Подобные ткани были известны, но стоили дорого, поэтому их часто использовали вторично. Возможно, найденный фрагмент – часть верхней отделки платья или блузы (Михайлова, Мурзенков, Федоров, 2017, дата обращения: 14.02.2024).

Одним из самых распространенных типов находок являются пуговицы из стекла, кости, металла, дерева и ткани. Можно предположить, что плоские костяные и перламутровые пуговицы использовались для нижних рубашек, которые носили представители обоего пола (Янишевский Б. Е., Янишевский О. Б., 2015, с. 537). Хотелось бы остановиться на находке металлической пуговицы с эмалевыми вставками из Первого Кадетского корпуса. Данная пуговица имеет двояковыпуклую форму и состоит из двух округлых половинок, на стыке между которыми ярко выражено ребро (Пуговицы XI–XVIII веков..., 2015, с. 6). На шляпке имеются сектора, заполненные эмалью синего и белого цвета, в центре – эмалевая вставка желтого цвета. На боковых гранях нанесены черные эмалевые точки в виде равнобедренного треугольника (рис. 2:1). Пуговица изготовлена в технике выемчатой эмали. В XVII в. на Руси существовало три центра эмальерного производства – Сольвычегодск (продукция именовалась «усольской»), Москва и Вятка. Подоб-

ные пуговицы широко встречаются в находках городских слоев. Судя по поблекшей эмали и низкому, по сравнению с аналогами, качеству подобную пуговицу можно отнести к более дешевым экземплярам, которые могли быть доступны городскому населению. Датируются усольские пуговицы концом XVII – первой четвертью XVIII в. (Брюханова, 2018, с. 252). Такая же пуговица была обнаружена в 2011 г. во время разведывательных работ ИИМК РАН на Большой Посадской улице (Лапшин, Гордилов, 2013, с. 26) (рис. 2:2).

В мужском и женском костюме активно использовались аксессуары – гребни и расчески. В XVIII в. особую популярность приобретают гребни из черепахового панциря, также для удешевления производства начинают использовать полый рог домашнего скота. В XVIII – XIX вв. центрами гребенного дела становятся Холмогоры и Устьянщина – территория в Кадниковском уезде Вологодской губернии (Кондратьева, 2011, с. 156).

В 2017 г. при проведении раскопок на территории Колтовской слободы в отвале раскопа 1 было обнаружено три фрагмента деревянного гребня (Михайлова, 2018, с. 58). Гребень подтрапециевидной формы имеет длину 8 см и ширину 4 см, с обеих сторон вырезаны частые зубчики. На гребне видны параллельные линии – следы разметки перед выпилкой зубьев. Датировать предмет можно широко – от XVII до середины XIX вв.

Еще один роговой гребень был обнаружен при проведении работ на углу Смольного проспекта и Синопской набережной в 2012 г. Были выявлены остатки четырех каменных и пяти деревянных построек XVIII–XIX вв., зафиксировано шесть стратиграфических слоев. Гребень был обнаружен в слое №5, в котором также отложилось большое количество предметов из органических материалов: кожаная рукавица, фрагменты кожаной обуви с подошвами, лапти из лыка и бересты. Датируется слой по находкам медных монет, чеканенных в период с 1735 по 1812 гг. (Лапшин, Михайлов и др., 2013, с. 86). Односторонний гребень имеет 10 см в длину и 5 см в ширину, зубья частые и заостренные. Отдельно стоит отметить изогнутую форму спинки, за счет которой мы можем с большей вероятностью отнести гребень к женской культуре. В конце XVIII в. под влиянием творчества французской художницы Виже-Лебрен в моду входят

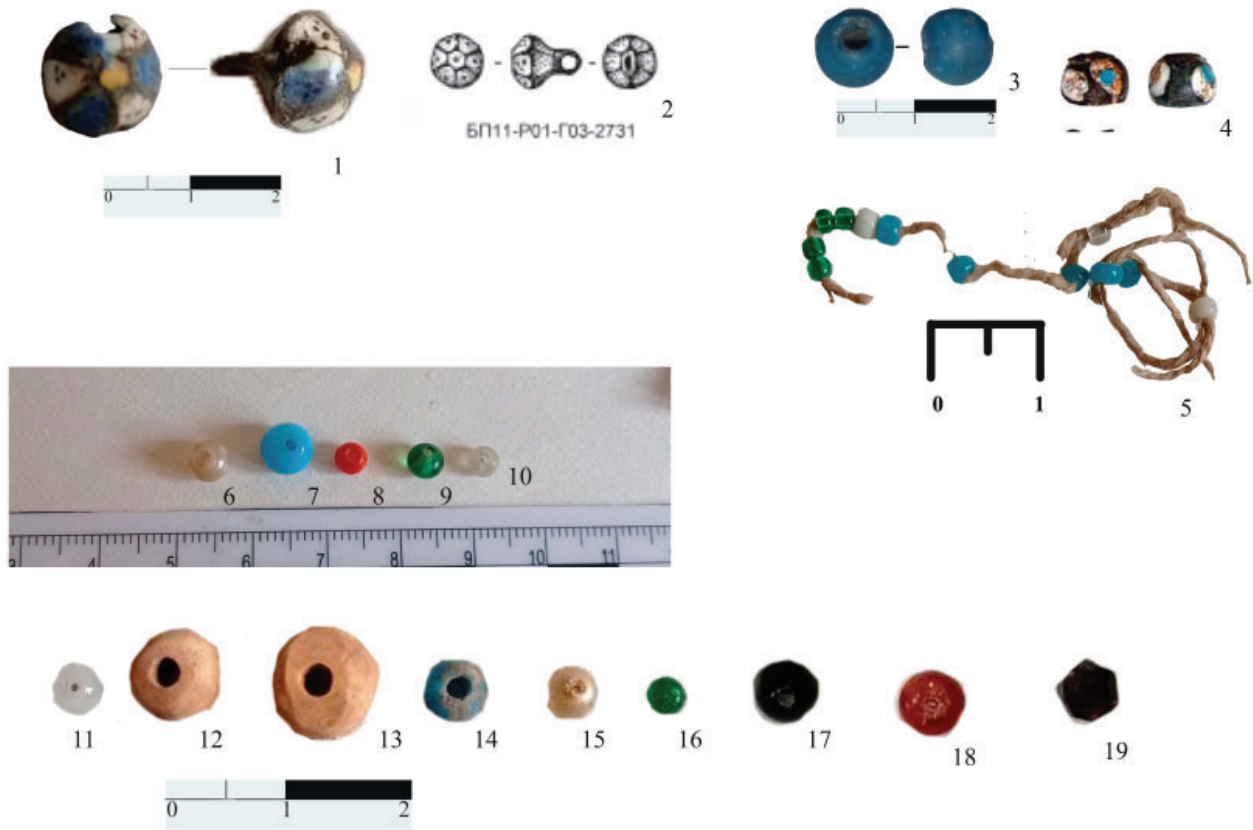


Рис. 2. Пуговицы и бусы. 1 – пуговица из Первого кадетского корпуса. Помещение А.2.15. Металл, эмаль (фото автора); 2 – пуговица из раскопок на Большой Посадской улице (по: Лапшин, Городилов, с. 27, рис. 4); 3–4 – стеклянные бусы из Колтовской слобды. Стекло, эмаль (фото автора); 5 – низка стеклянного бисера из Первого кадетского корпуса. Стекло, шерстяная нить (фото автора); 6–11 – помещение А.2.15; 14–19 – стеклянные бусы из Первого кадетского корпуса. Стекло (фото автора); 12–13 – деревянные бусы (фото автора).

Fig. 2. Buttons and beads. 1 – button from the 1st Cadet Corps. Room A.2.15. Metal, enamel (photo by the author); 2 – button from excavations on Bolshaya Posadskaya Street (according to Lapshin, Gorodilov, p. 27, fig. 4); 3–4 – glass beads from Koltovskaya Slobda. Glass, enamel (photo by the author); 5 – string of glass seed beads from the 1st Cadet Corps. Glass, woolen thread (photo by the author); 6–11 – room A.2.15; 14–19 – glass beads from the 1st Cadet Corps. Glass (photo by the author); 12–13 – wooden beads (photo by the author).

греческие мотивы и прически – локоны или массивные узлы, которые крепились гребнями (Каминская, 1977, с.167).

К элементам женского костюма можно также отнести украшения, наиболее популярными из которых среди мещанок и крестьянок для конца XVIII в. являлись серьги (Политковская, 2004, с. 157). В Летнем саду на месте полукруглого каскада «Амфитеатр» была найдена металлическая серьга (Новоселов, 2012, Л. 31–32). Украшение изготовлено из белого металла, в центре имеется перламутровая вставка, в нижней части подвешены три бусины. Серьга крепится на проволочную мочку в виде полукольца (рис. 3:10). Серьги подобной формы имеют перламутровые вставки и инкрустацию из эмали, которую

делали в эмальерных центрах – Сольвычегодске и Великом Устюге. Снизу подвешивались речные жемчужины или каменные бусины из бирюзы; вместо каменных вставок могли использовать стеклянные бусы. Можно отнести данную серьгу к производству Великоустюжских эмальерных мастерских, но к более дешевому варианту, на что указывает использование белого металла вместо серебра и металлических бусин вместо жемчуга.

На территории уже упомянутого исторического Благовещенского кладбища на Васильевском острове в погребении №22/2 в районе костей грудного скелета вместе с нательным крестиком была найдена оловянная подвеска (Шуньгина, 2013, с. 37) (рис. 3: 9). По расположению её можно принять за шейное укра-

шение. Судя по всему, данная подвеска вовсе не подразумевала вставки в центре и шумящих украшений в нижней части. Можно допустить, что серьга без мочки была во вторичном использовании в качестве подвески.

Главным признаком женской культуры традиционно считаются бусы, которые, однако, редко встречаются среди находок русских городов нового времени (Михайлова, 2020, с. 360). Бусы считаются характерным сельским признаком, так как городское население больше предпочитало ожерелья из полудрагоценных и поделочных камней (Векслер, Лихтер, 2008, с. 62). Чаще всего это монохромные прозрачные бусины; бусы, орнаментированные глазками, крайне редки. Производство бус в России в эпоху нового времени было сосредоточено, в основном, в кустарных мастерских в сельской местности. Приоткрыть эту страницу помогли археологические раскопки в Москве, выявившие довольно крупное стеклянное производство (Векслер, Лихтер, 2008, с. 66).

В раскопках Колтовской слободы было найдено две непрозрачные бусины: синяя и черная (рис. 2: 3, 4). Обе выполнены способом навивки стеклянной массы на металлический стержень. Синяя бусина округлой формы диаметром 2 см имеет аналогии среди находок, сделанных в Липецке, и датируется концом XVII – началом XVIII вв. (Лихтер, 2010, с.358). Черная бусина имеет глазчатые украшения, которые состоят из белого фона и синего «глазка». По форме бусина относится к IV группе, выделенной З.А. Львовой – крученые бусы, и датируется X–XI вв. (Львова, 1968, с. 73)

Основной массив предметов происходит из Первого Кадетского корпуса. Бусы из собрания в большинстве своем стеклянные, за исключением двух деревянных экземпляров, изготовленных на токарном станке (рис. 2: 12, 13). Стеклянные бусы изготовлены из прозрачного стекла, многочисленные аналогии им встречены в Москве и в погребениях североамериканских индейцев (Kidd K. E., Kidd M. A., 1970). Подобные бусины изготавливались в Голландии, откуда расходились в Старый и Новый свет, в том числе и в Россию, где использовались для обмена на «мягкую рухлядь» с жителями Сибири и Дальнего Востока, на что указывает большое количество синих прозрачных бус в находках айнских памят-

ников. Граненая черная бусина также имеет аналогии с московскими бусами, найденными в Гостином дворе, что может говорить о её импортном происхождении (рис. 2: 19) (Векслер, Лихтер, Осипов, 2000).

Отметим также низку бисера из таких же прозрачных бусин, найденную в Кадетском корпусе (рис. 2: 5). Бисер был найден по отдельности, а при обработке материала нанизан на нитку. В XVIII в. в России возрождается бисерное искусство. Зная, отказавшаяся от русского костюма, использует для украшения одежды самоцветные камни и стразы, изготовленные из свинцового стекла. Бисер падает в цене и «опускается» в более низкие сословия – купечество, мещанство и зажиточное крестьянство. Основная масса сырья поставлялась из Италии, Чехии, Германии и Франции, где широко был развит стеклоделательный промысел. Расцвет бисерного шитья в России приходится на период с конца XVIII в. по 70–80-е гг. XIX в. (Соснина, 2016, с.22). Так, приведенный импортный бисер может быть датирован началом XIX в. Попал он в Кадетский корпус, вероятнее всего, с женской прислугой, которая в качестве украшений использовала дешевый стеклянный бисер.

Еще одним видом украшений, встречающимся в городских раскопках, являются перстни и кольца, которые, за исключением бедноты, носило все население Руси. Иностранные путешественники, приезжавшие в Россию, отмечали, что русские носили «плохое камень» и довольствовались кольцами из простого дешевого металла. Мужчины носили перстни-печатки, которыми скрепляли договоры; подобный перстень был найден в материалах раскопок на Большой Посадской Улице, о которых уже упоминалось ранее (рис. 3: 1). Перстень включает в себя составляющие элементы: шинка (ободок), верхушка, которая, в свою очередь, состоит из каста (оправы для вставки), вставки, накладки (декоративных креплений, соединяющих каст и ободок-шинку).

Кольца обнаружены среди материалов раскопок Тульской улицы, Первого кадетского корпуса и Колтовской слободы. Перстень из раскопок на Тульской улице был найден в заполнении постройки 6, что и уже упоминавшийся ранее роговой гребень. Постройка датируется временем не позднее 1770-х гг. (Лапшин, Михайлов и др., 2013, с. 92).

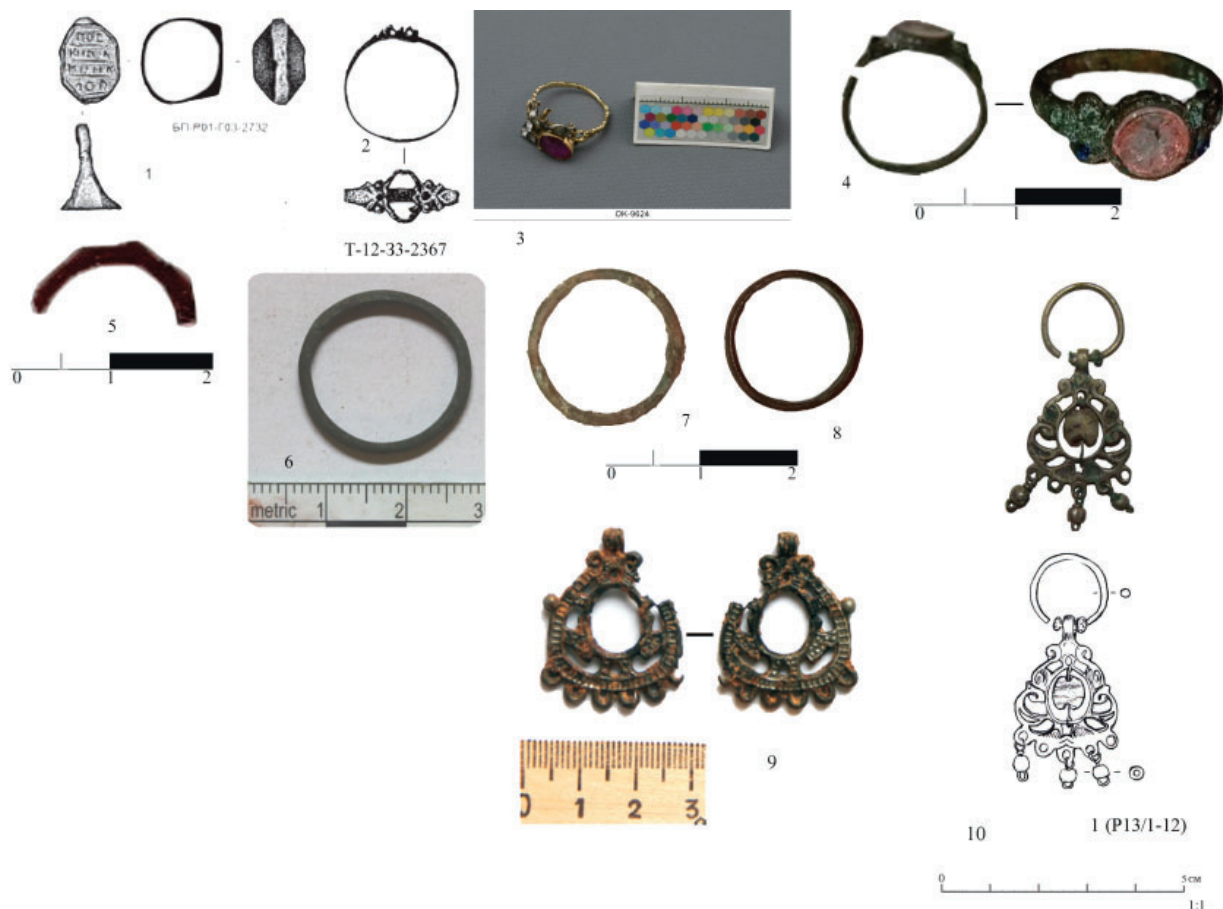


Рис. 3. Кольца и серьги. 1 – перстень-печатка из раскопок на Большой Посадской улице (по: Лапшин, Городилов, 2013, с. 28); 2 – перстень из раскопок на Тульской улице (по: Лапшин и др., 2013, с. 82); 3 – кольцо. Золото, серебро, рубины, алмазы. $1 \times 1,8 \times 2,2$ см. ГИМ_щ14491; 4 – перстень из Первого кадетского корпуса. Медь, стекло. Шифр: НГ-19. 99/А.2.15 (фото автора); 5 – фрагмент стеклянного перстня из Первого кадетского корпуса. Стекло. Шифр: НГ-19.98/А.2.15 (фото автора); 6 – кольцо из Первого кадетского корпуса. Медь. Шифр: НГ-19 101/А.2.15 (фото автора); 7 – кольцо из Колтовской слободы. Медь. №211 (фото автора); 8 – кольцо из Колтовской слободы. Медь. №535 (фото автора); 9 – подвеска из погребения №22/2 на Благовещенском кладбище, лицевая и оборотная сторона. Олово (по: Шуньгина, 2013, т. 2, илл. 150); 10 – металлическая серьга из Летнего сада. Металл белого цвета, перламутр (по: Новоселов, 2012, т. 21, л. 51, рис. 1537: 1).

Fig. 3. Rings and earrings. 1 – signet ring from excavations on Bolshaya Posadskaya Street (according to Lapshin, Gorodilov, 2013, p. 28); 2 – ring from excavations on Tulskaia Street (according to Lapshin et al., 2013, p. 82); 3 – ring. Gold, silver, rubies, diamonds. $1 \times 1.8 \times 2.2$ cm. ГИМ_щ14491; 4 – ring from the 1st Cadet Corps. Copper, glass. Code: НГ -19. 99/А.2.15 (photo by the author); 5 – fragment of a glass ring from the 1st Cadet Corps. Glass. Code: НГ-19.98/А.2.15 (photo by the author); 6 – ring from the 1st Cadet Corps. Copper. Code: НГ-19 101/А.2.15 (photo by the author); 7 – ring from Koltovskaya Sloboda. Copper. No. 211 (photo by the author); 8 – ring from Koltovskaya Sloboda. Copper. No. 535 (photo by the author); 9 – pendant from burial No. 22/2 at the Blagoveshchenskoye cemetery, obverse and reverse sides. Tin (according to Shungina, 2013, vol. 2, fig. 150); 10 – metal earring from the Summer Garden. White metal, nacre (according to Novoselov, 2012, vol. 21, p. 51, fig. 1537: 1).

Найденный металлический перстень имел овальную вставку; накладки перстня представляют собой растительные элементы с завитками (рис. 3: 2). Допускается, что в качестве вставки использовалась овальная бусина из стекла или поделочного камня. В коллекции Государственного исторического музея имеется перстень середины XVIII в.

с прорезным орнаментом в виде раковин и завитков, в центре которого находится овальный граненый рубин (ГИМ 14491 щ/ок 9624) (рис. 3: 3). Если данная форма перстней была популярна в это время, то мы видим характерное упрощение формы и использование стеклянных вставок вместо драгоценных камней.

Подобный перстень с щитком был найден и в Первом кадетском корпусе (рис. 3: 4). Накладки перстня имеют форму завитков, на щитке отсутствует вставка, но есть следы от стекла. В коллекции имеется много орнаментированных стеклянных фрагментов, которые интерпретируются как вставки для запонок. Присутствуют также фрагменты граненого стекла, которые могли имитировать драгоценные камни. Скорее всего, именно такой фрагмент был на месте вставки. Также был найден фрагмент стеклянного кольца с ребристыми гранями (рис. 3:5). Стеклянные кольца были импортным товаром, который поступал из г. Мурано (Италия). Однако украшения из стекла было прилично носить только детям и простолюдинам.

В раскопках Колтовской слободы было также найдено два медных патинированных кольца домашней чеканки с необработанными краями (рис. 3: 7, 8). Кольцо, обозначенное по описи №211 (рис. 3: 7), имеет ярко

выраженную патину. В среде крестьянства была известна практика изготовления колец из медных монет. У монеты отбивали грань, затем в середине заготовки делали отверстие, расширяли его, стачивали край, выравняли и придавали правильную форму.

Рассмотренные материалы позволяют довольно достоверно реконструировать облик женщины-горожанки, особенно те элементы, которые не всегда отражаются в изобразительных источниках: обувь и украшения. Широкое географическое распространение аналогичных форм свидетельствует о стандартизации одежды городского населения от Санкт-Петербурга до Сибири. Наличие близких форм украшений указывает на характерный процесс упрощения изделий при «опускании» из высших слоев общества в более низкие. Видится перспективным привлечение иконографических источников и этнографических параллелей для более точной характеристики городского женского костюма XVIII–XIX вв.

ЛИТЕРАТУРА

Алешина Т.С. Обзор коллекции городского костюма XVIII – нач. XX в. (собрание отдела тканей и костюма Государственного исторического музея) // XIX век в истории России: современные концепции истории России XIX века и их музейная интерпретация / Труды ГИМ. Вып. 163 / Отв. ред. Л.И. Скрипкина. М.: ГИМ, 2007. С. 93–173.

Брюханова Е.В. Пуговицы с росписью на эмали из собрания музея «Ростовский кремль» (вопросы датировки) // История и культура Ростовской земли / Ред. А.Г. Мельник, С.В. Сазонов. Ростов: Ростовский Кремль, 2018. С. 251–260.

Векслер А.Г., Лихтер Ю.А. Стеклянные бусы из раскопок в Москве // Археология Подмосковья. Материалы научного семинара. Вып. 4 / Отв. ред. А.В. Энговатова. М.: ИА РАН, 2008. С. 62–69.

Векслер А.Г., Лихтер Ю.А., Осипов Д.О. Комплекс голландских бус из раскопок на Старом гостином дворе в Москве // Археологические памятники Москвы и Подмосковья / Труды Музея истории города Москвы. Вып. 10. Ч. 3 / Отв. ред. В.Л. Янин. М.: МИГМ, 2000. С. 182–188.

Грач А.Д. Археологические раскопки в Ленинграде: к характеристике культуры и быта населения Петербурга XVIII в. М.: АН СССР, 1957. 30 с.

Зыбин Ю.П. История развития конструкций обуви. Учебное пособие по курсу лекций. М., 1978. 87 с.

Каминская Н.М. История костюма. Учебное пособие для средн. спец. учеб. заведений швейной пром-сти. М: Легкая индустрия, 1977. 127 с.

Кондратьева О.А. Гребни IX–XIX вв. в быту, обрядах, фольклоре, ремесле и художественном творчестве Древней Руси – России. Археологические и этнографические очерки. Спб.: Российский этнографический музей, 2011. 343 с.

Коришнова Т.Т. Костюм в России XVIII – нач. XX вв. из собрания Государственного Эрмитажа. Л: Художник, 1979. 295 с.

Курбатов А.В. Кожаные изделия шведского периода из раскопок Ивангородской крепости // РА. 1995. № 2. С. 198–208.

Латшин В.А., Городилов А.Ю. Археологические исследования на Большой Посадской улице в 2011 году (раскоп 1) // Бюллетень Института истории материальной культуры РАН. [№] 3 (охранная археология) / науч. ред. Н. Ф. Соловьева. СПб: Периферия, 2013. С. 25–35.

Латишин В.А., Михайлов К.А., Гарбуз И.А., Новоселова Н.Ю., Фурасьев А.Г. Археологические работы в квартале между Тульской улицей и Смольным проспектом // Бюллетень Института истории материальной культуры РАН. [№] 3 (охранная археология) / науч. ред. Н. Ф. Соловьёва. СПб: Периферия, 2013. С. 73–94.

Лихтер Ю.А. Позднесредневековые стеклянные изделия (по материалам раскопок в Липецке) // Археология Подмосковья. Материалы научного семинара. Вып. 6 / Отв. ред. А.В. Энговатова. М.: ИА РАН, 2010. С. 350–361.

Львова З.А. Стеклянные бусы Старой Ладogi. Ч. I // АСГЭ. Вып. 10. Л.: Советский художник, 1968. С. 64–94.

Михайлова Е.Р. Отчет об охранных археологических раскопках выявленного объекта культурного наследия «Колтовская слобода 1. Участок культурного слоя Колтовской слободы города Санкт-Петербурга XVIII – XX вв.». Т.1. СПб, 2018. 190 с.

Михайлова Е.Р. Находки в Колтовской и Шневенской слободах: материалы к истории петербургского быта XVIII – нач. XIX в. // Жизнь и смерть в Российской империи. Новые открытия в области археологии и истории России XVIII–XIX вв. / Отв. ред. Л.А. Беляев, В.Н. Захаров. М.: Индрик, 2020. С. 348–362.

Михайлова Е.Р., Мурзенков Д.Н., Федоров И.А. Археология Колтовских. По страницам полевого отчета 2017 г. Доступно по: URL: <https://vk.com/@-437940-arheologiya-koltovskih-po-stranicam-polevogo-otcheta-2017-g> (дата обращения: 14.02.2024)

Мустафаев Н.С. Век 18-й: костюм и обувь. Из коллекции. М.: Shoe Icons, 2021. 294 с.

Новоселов Н.В. Научный отчет по теме «Охранные археологические исследования на территории Летнего сада в 2010–2011 гг.». СПб, 2012.

Осинов Д.О. Обувь московской земли XII–XVIII вв. / Материалы охранных археологических исследований. Т.7. М.: ИА РАН, 2006. 202 с.

Политковская Е.В. Как одевались в Москве и ее окрестностях в XVI–XVIII веках. М.: Флинта; Наука, 2004. 176 с.

Полное собрание законов Российской империи, с 1649 года. Т. 4 (1700–1712). № 1741. СПб.: Тип. 2-го Отделения Собств. Его Императорского Величества Е.И.В. Канцелярии, 1830. 890 с.

Пуговицы XI–XVIII веков из археологических коллекций Государственного Владимиро-Суздальского музея-заповедника. Каталог / сост. Н.А. Кокорина, А.Н. Денисова, Н.А. Князева. Владимир, 2015. 88 с.

Рабинович М.Г. Очерки материальной культуры русского феодального города. М.: Наука, 1988. 312 с.

Соснина Н.Н. Декоративный материал – бисер в городской культуре России XIX века // Мода и дизайн: исторический опыт – новые технологии. Материалы XIX международной конференции. Санкт-Петербург, 24–27 мая 2016 / под. ред. Н. М. Калашниковой. СПб: СПбГУПТД, 2016. С. 22–26.

Татаурова Л.В. Детали и части костюма из кожи (по материалам русских памятников XVII–XVIII вв. Тарского Прииртышья) // Культура русских в археологических исследованиях. Т. I. / Отв. ред. Л.В.Татаурова. Омск; Сургут: Издательская группа АНО «Институт археологии Севера», 2021. С. 174–181

Шуньгина С.Е. Отчет об археологических исследованиях в 2012 году по адресу: г. Санкт-Петербург, 8-я линия Васильевского острова, д.61, корп.2. Т.1. Санкт-Петербург, 2013. 152 с.

Шуньгина С.Е. К вопросу об исторических кладбищах Санкт-Петербурга (по материалам археологических исследований у ц. Благовещения на Васильевском острове в 2012 г.) // Археология и история Пскова и Псковской земли. Семинар им. В.В. Седова: сб. материалов 62-го заседания. Вып. 62 / Отв. ред. Н.В. Лопатин. М.; Псков: ИА РАН, 2017. С. 406–421.

Янишевский Б.Е., Янишевский О.Б. Костяные пуговицы из раскопок в селе Бородино // Археология Подмосковья. Материалы научного семинара. Вып. 11 / Отв. ред. А.В. Энговатова. М.: ИА РАН, 2015. С. 536–538.

Kidd K. E., Kidd M. A. A Classification System for Glass beads for the Use of Field Archaeologist // Canadian Historic Sites: Occasional Papers in Archaeology and History. 1970. P. 39–61.

Информация об авторе:

Муратбакиева Анастасия Дмитриевна, Лаборатория археологии, исторической социологии и культурного наследия им. Г. С. Лебедева (СПбГУ) (г. Санкт-Петербург, Россия); NMuratbakieva@gmail.com

REFERENCES

- Aleshina, T. S. 2007. In Skripkina, L. I. (ed.). *XIX vek v istorii Rossii: sovremennye kontseptsii istorii Rossii XIX veka i ikh muzeynaya interpretatsiya (XIX century in the history of Russia: modern concepts of the history of Russia of the XIX century and their museum interpretation)*. Series: Trudy Gosudarstvennogo istoricheskogo muzeia (Proceedings of the State Historical Museum) 163. Moscow: State Historical Museum, 93–173 (in Russian).
- Bryukhanova, E. V. 2018. In Mel'nik, A. G., Sazonov, S. V. (eds.). *Istoriya i kul'tura Rostovskoy zemli (History and culture of the Rostov region)*. Rostov: Rostov Kremlin, 251–260 (in Russian).
- Veksler, A. G., Likhter, Yu. A. 2008. In Engovatova, A. V. (ed.). *Arkheologiya Podmoskov'ia: Materialy nauchnogo seminara (Archaeology of the Moscow Region: Materials of the Seminar)* 4. Moscow: Institute of Archaeology, Russian Academy of Sciences, 62–69 (in Russian).
- Veksler, A. G., Likhter, Yu. A., Osipov, D. O. 2000. In Yanin, V. L. (ed.). *Arkheologicheskie pamiatniki Moskvy i Podmoskov'ia (Archaeological Sites in Moscow and Moscow Region)*. Series: Trudy muzeia istorii g. Moskvy (Proceedings of the Museum of History of the Moscow City) issue 10, part 3. Moscow: Museum of History of the Moscow City, 182–188 (in Russian).
- Grach, A. D. 1957. *Arkheologicheskie raskopki v Leningrade: k kharakteristike kul'tury i byta naseleniya Peterburga XVIII v. (Archaeological excavations in Leningrad: to the characterization of culture and life of the St. Petersburg population in the XVIII century)*. Moscow: Academy of Sciences of the USSR (in Russian).
- Zibin, Yu. P. 1978. *Istoriya razvitiya konstruksiy obuvi (History of the development of shoe designs)*. Moscow (in Russian).
- Kaminskaya, N. M. 1977. *Istoriia kostiuma v Rossii (The History of Costume in Russia)*. Moscow: "Legkaya industriya" Publ. (in Russian).
- Kondratieva, O. A. 2011. *Grebni IX–XIX vv. v bytu, obryadakh, fol'klore, remesle i khudozhestvennom tvorchestve Drevney Rusi – Rossii. Arkheologicheskie i etnograficheskie ocherki (Combs of the 9th – 19th cc. in Household Life, Ceremonies, Folklore, Crafts and Art of Ancient Rus - Russia. Essays on Archaeology and Ethnography)*. Saint Petersburg: Russian Museum of Ethnography Publ. (in Russian).
- Korshunova, T. T. 1979. *Kostyum v Rossii XVIII – nach. XX vv. iz sobraniya Gosudarstvennogo Ermitazha (Costume in Russia of the XVIII – early XX century from the collection of the State Hermitage)*. Leningrad: "Khudozhnik" Publ. (in Russian).
- Kurbatov, A. V. 1995. In *Rossiiskaia Arkheologiya (Russian Archaeology)* (2), 198–208 (in Russian).
- Lapshin, V. A., Gorodilov, A. Yu. 2013. In Solovieva, N. F. (ed.). *Biulleten' Instituta istorii material'noi kul'tury RAN № 3 (Bulletin of the Institute for the History of Material Culture)* 3. Saint Petersburg: Institute for the History of Material Culture, Russian Academy of Sciences; "Periferiia" Publ., 25–35 (in Russian).
- Lapshin, V. A., Mikhailov, K. A., Garbuz, I. A., Novoselova, N. Yu., Furasev, A. G. 2013. In Solovieva, N. F. (ed.). *Biulleten' Instituta istorii material'noi kul'tury RAN № 3 (Bulletin of the Institute for the History of Material Culture)* 3. Saint Petersburg: Institute for the History of Material Culture, Russian Academy of Sciences; "Periferiia" Publ., 73–94 (in Russian).
- Likhter, Yu. A. 2010. In Engovatova, A. V. (ed.). *Arkheologiya Podmoskov'ia: Materialy nauchnogo seminara (Archaeology of the Moscow Region: Materials of the Seminar)* 6. Moscow: Institute of Archaeology, Russian Academy of Sciences, 350–361 (in Russian).
- L'vova, Z. A. 1968. In *Arkheologicheskii sbornik Gosudarstvennogo Ermitazha (Archaeological Bulletin of the State Hermitage Museum)* 10. Leningrad: "Sovetskii khudozhnik" Publ., 64–94 (in Russian).
- Mikhailova, E. R. 2018. *Otchet ob okhrannykh arkheologicheskikh raskopkakh vyyavlennogo ob"ekta kul'turnogo naslediya «Koltovskaya sloboda 1. Uchastok kul'turnogo sloya Koltovskoy slobody goroda Sankt-Peterburga XVIII – XX vv.» (Report on the security archaeological excavations on the identified cultural heritage site "Koltovskaya Sloboda 1. Cultural layer section of the Koltovskaya Sloboda in St. Petersburg of the XVIII – XX centuries.)*. Saint Petersburg (in Russian).
- Mikhailova, E. R. 2020. In Belyaev, L. A., Zakharov, V. N. (eds.). *Zhizn' i smert' v Rossiyskoy imperii. Novye otkrytiya v oblasti arkheologii i istorii Rossii XVIII–XIX vv. (Life and Death in the Russian Empire. Recent discoveries in archaeology and history of the 18th–19th-centuries Russia)*. Moscow: "Indrik" Publ., 348–362 (in Russian).
- Mikhailova, E. R., Murzenkov, D. N., Fedorova, I. A. 2017. *Arkheologiya Koltovskikh. Po stranitsam polevogo otcheta 2017 g (Archaeology in Koltovskiye. According to the 2017 field report)*. Available at:

URL: <https://vk.com/@-437940-arheologiya-koltovskih-po-stranicam-polevogo-otcheta-2017-g> (accessed: 14.02.2024) (in Russian).

Mustafaev, N. S. 2021. *Vek 18-y: kostyum i obuv'. Iz kolleksii (XVIII century: costume and shoes. From the collection)*. Moscow: "Shoe Icons" Publ. (in Russian).

Novoselov, N. V. 2012. *Nauchnyy otchet po teme «Okhrannye arkhologicheskie issledovaniya na territorii Letnego sada v 2010–2011 gg.» (Scientific report on the topic "Security archaeological research on the territory of the Summer Garden in 2010–2011")*. Saint Petersburg (in Russian).

Osipov, D. O. 2006. *Obuv' moskovskoy zemli XII–XVIII vv. (Footwear of the Moscow land of the XII–XVIII centuries)*. Series: Materialy okhrannykh arkhologicheskikh issledovaniy (*Materials of security archaeological research*) 7. Moscow: Institute of Archaeology, Russian Academy of Sciences (in Russian).

Politkovskaya, E. V. 2004. *Kak odevalis' v Moskve i ee okrestnostyakh v XVI–XVIII vekakh (How people dressed in Moscow and its neighbourhood in the XVI–XVIII centuries)* Moscow: "Flinta" Publ., "Nauka" Publ. (in Russian).

1830. *Polnoe sobranie zakonov Rossiiskoi imperii. Sobranie pervoe (Complete Collection of Laws of the Russian Empire. First Collection)* IV. №1741. Saint Petersburg: Second Section of His Imperial Majesty's Own Chancery Publ. (in Russian).

Kokorina, N. A., Denisova, A. N., Knyazeva, N. A. (comp.). 2015. *Pugovitsy XI–XVIII vekov iz arkhologicheskikh kolleksiy Gosudarstvennogo Vladimiro-Suzdal'skogo muzeya-zapovednika. Katalog (Buttons of the XI–XVIII centuries from the archaeological collections of the State Vladimir and Suzdal Museum-Reserve. Catalogue)*. Vladimir (in Russian).

Rabinovich, M. G. 1988. *Ocherki material'noi kul'tury russkogo feodal'nogo goroda (Essays on the Material Culture of the Russian Feudal Town)*. Moscow: "Nauka" Publ., 176 (in Russian).

Sosnina, N. N. 2016. In Kalashnikova, N. M. (ed.). *Moda i dizayn: istoricheskiy opyt – novye tekhnologii (Fashion and design: historical experience – new technologies)*. Saint Petersburg, 22–26 (in Russian).

Tataurova L. V. 2021. In Tataurova, L. V. (ed.). *Kul'tura russkikh v arkhologicheskikh issledovaniyakh (Culture of the Russians in Archaeological Research)* I. Omsk; Surgut: Institute of Archaeology of the North, 174–181 (in Russian).

Shungina, S. E. 2013. *Otchet ob arkhologicheskikh issledovaniyakh v 2012 godu po adresu: g. Sankt-Peterburg, 8-ya liniya Vasil'evskogo ostrova, d.61, korp.2 (Report on archaeological research in 2012 at the address: St. Petersburg, 8th line of Vasilyevsky Island, 61, bldg. 2)* vol. 1. Saint Petersburg (in Russian).

Shungina, S. E. 2017. In Lopatin, N. V. (ed.). *Arkheologiya i istoriya Pskova i Pskovskoi zemli (Archaeology and History of Pskov and Pskov Land)* 62. Moscow; Pskov: Institute of Archaeology, Russian Academy of Sciences, 406–421 (in Russian).

Yanishevsky, B. E., Yanishevsky, O. B. 2015. In Engovatova, A. V. (ed.). *Arkheologiya Podmoskov'ia: Materialy nauchnogo seminar (Archaeology of the Moscow Region: Materials of the Seminar)* 11. Moscow: Institute of Archaeology, Russian Academy of Sciences, 536–538 (in Russian).

Kidd, K. E., Kidd, M. A. 1970. In *Canadian Historic Sites: Occasional Papers in Archaeology and History*, 39–61.

About the Author:

Muratbakieva Anastasia D. G. S. Lebedev Laboratory of Archaeology, Historical Sociology and Cultural Heritage (Saint Petersburg State University). Smolny, 1/3 str., 9th entrance, Saint Petersburg, 191060, Russian Federation; NMuratbakieva@gmail.com



Статья поступила в журнал 01.12.2023 г.
Статья принята к публикации 01.02.2024 г.