

УДК 902/903

<https://doi.org/10.24852/2587-6112.2024.1.285.296>

КУЛЬТУРНО-ХРОНОЛОГИЧЕСКИЕ КОМПЛЕКСЫ СТОЯНКИ ЗОЛОТАЯ ПАДЬ I В НИЖНЕМ ПРИКАМЬЕ

© 2024 г. А.В. Шипилов

В статье анализируются и публикуются материалы одного из многослойных поселенческих памятников, стоянки Золотая Падь I, которая расположена в Нижнем Прикамье. В материалах стоянки прослеживается несколько этапов её функционирования. Наиболее ранний этап относится к позднему неолиту. Керамический комплекс раннего этапа функционирования поселения по своим формально-типологическим признакам имеет принадлежность к камской неолитической культуре. Вероятно, в финале неолитической эпохи на территории поселению проживают носители керамики русско-азибейского типа. В более позднее время территорию поселения занимают носители керамики новоильинского типа. В эпоху позднего энеолита площадку поселения осваивают носители гаринской культуры. Заключительный этап функционирования стоянки приходится на эпоху раннего железного века.

Ключевые слова: археология, Нижнее Прикамье, неолит, энеолит, эпоха бронзы, ранний железный век, камская культура, керамика русско-азибейского типа, новоильинская культура, гаринская культура, маклашеевская культура, ананьинская историко-культурная область.

CULTURAL AND CHRONOLOGICAL COMPLEXES OF THE ZOLOTAYA PAD I CAMPSITE IN THE LOWER KAMA REGION

A.V. Shipilov

The article deals with the materials of one of the multilayer settlement sites, the Zolotaya Pad I campsite located in the Lower Kama region. The materials of the site trace back several stages of its functioning. The earliest stage belongs to the Late Neolithic. The pottery assemblage of the early stage of the settlement functioning by its formal-typological features belongs to the Kama Neolithic culture. Probably, in the final Neolithic the bearers of ceramics of the Ruskiy Azibey type inhabited the territory of the settlement. In later times this area was occupied by bearers of the Novaya Ilyinka type ceramics. In the Late Eneolithic the settlement site was occupied by the bearers of the Garino culture. The final stage of the campsite's functioning falls on the Early Iron Age.

Keywords: archaeology, Lower Kama region, Neolithic, Eneolithic, Bronze Age, Early Iron Age, Kama culture, ceramics of the Ruskiy Asibey type, Novaya Ilyinka culture, Garino culture, Maklasheyevka culture, Ananyino cultural and historical area.

Район Нижнего Прикамья является одним из важнейших для изучения форм и механизмов взаимодействия различных групп населения. Их рассмотрение актуально и для эпохи неолита, палеометалла и раннего железного века. В этой связи появляется необходимость в анализе материалов конкретных памятников. Одним из таких памятников является стоянка Золотая Падь I.

Стоянка расположена в Мензелинском районе Республики Татарстан, на надпойменной террасе правого берега р. Ик, в 5 км к западу от д. Игим и в 5 км к юго-западу от д. Старый Красный Бор (рис. 1). Поверхность памятника слегка задернована. В ходе разведки в 1970 г. была зафиксирована

площадь распространения подъёмного материала, которая составила около 11 000 кв. м. В августе 1970 г. Р.С. Габышев был заложен раскоп общей площадью 140 кв. м.

В результате проведённых изысканий на памятнике был выявлена следующая стратиграфия:

Дёрн и тёмно-серый гуммированный песок – 20 см; слой серого гуммированного песка мощностью 20–60 см, в котором присутствовали остатки материальной культуры эпохи бронзы и раннего железного века. Ниже располагался слой коричневого песка мощностью 20–40 см, в котором содержались остатки материальной культуры населения эпохи неолита. Ниже этого слоя присутствовала подстилаю-



Рис. 1. Расположение стоянки Золотая Падь I на карте Республики Татарстан.
Fig. 1. Location of the Zolotaya Pad I campsite on the map of the Republic of Tatarstan.

чая прослойка светло-жёлтого песка мощностью до 20 см, ниже которой располагался материк в виде красноватой глинистой супеси. Следует отметить, что мощность культурных напластований на рассматриваемом объекте возрастает в южном направлении, что объясняется, вероятно, сползанием рыхлого непрочного культурного слоя.

В ходе раскопок удалось выявить два культуросодержащих слоя. Так, в слое серого гуммированного песка на уровне второго пласта стали прослеживаться объекты эпохи поздней бронзы и раннего железного века. На уровне третьего пласта, на глубине 60 см от современной поверхности, они приобрели более чёткие очертания. В пределах раскопа были зафиксированы остатки жилищного котлована (10×6 м) подпрямоугольных очертаний. В пределах жилищного котлована были зафиксированы остатки очага, а также несколько столбовых и хозяйственных ям (рис. 2). За пределами жилищного котлована были выявлены три хозяйственные ямы, две

из них содержали находки эпохи бронзы, в заполнении третьей была обнаружена керамика раннего железного века.

На уровне четвёртого и пятого пластов в слое коричневого гуммированного песка, на глубине 80–100 см от современной поверхности, был зафиксирован ряд объектов эпохи неолита. К таковым объектам следует отнести шесть хозяйственных ям, в заполнении которых фиксировались фрагменты керамики эпохи неолита. Вероятно, с эпохой неолита следует связать и четыре столбовые ямы, выявленные в квадрате Г/31, а также яму № 10, зафиксированную вблизи восточной стенки раскопа (рис. 3).

В результате проведённых археологических изысканий на стоянке был получен богатый и выразительный массив находок, судя по которому можно говорить о нескольких этапах заселения территории площадки рассматриваемой стоянки.

Первый этап заселения рассматриваемой территории представлен материальными

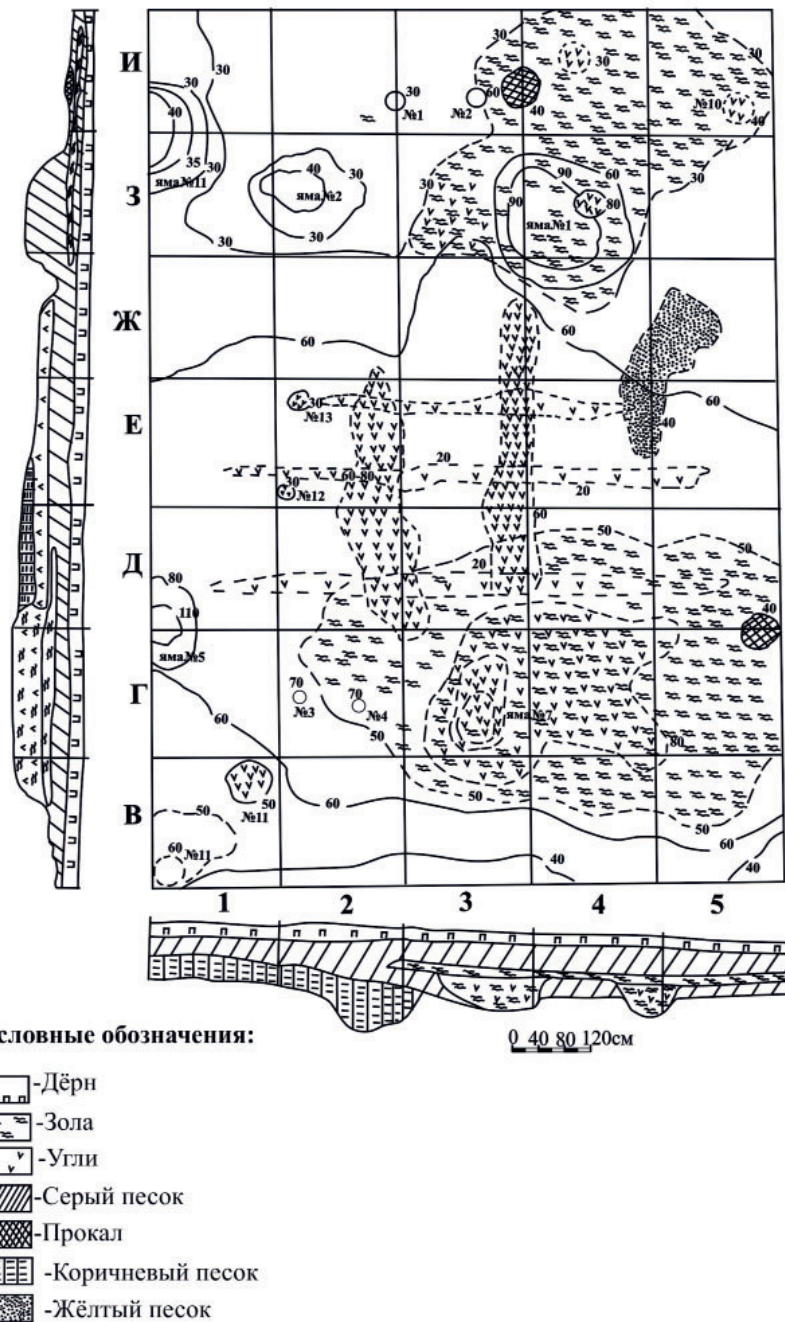


Рис. 2. План раскопа стоянки Золотая Падь I с отображением объектов эпохи бронзы и раннего железного века (по Р.С. Габяшеву с дополнениями автора).

Fig. 2. Excavation plan of the Zolotaya Pad I campsite showing Bronze Age and Early Iron Age objects (after R.S. Gabiashev with the author's additions).

остатками эпохи неолита носителей камской культуры. Среди находок данного культурного образования в коллекции присутствуют 657 фрагментов от 47 сосудов (рис. 4–6: 1–15; 7: 1). В формовочной массе сосудов присутствует примесь песка и шамота. С внешней и

внутренней стороны сосуда тщательно заглажены.

Венчики сосудов представлены следующими типами: 1) приострѐнные (рис. 5: 3; 6: 1, 2, 4, 10, 13, 14; 7: 1) – 36%; 2) скошенные, со слабым наплывом во внутрь (рис. 4: 2; 6: 7) –

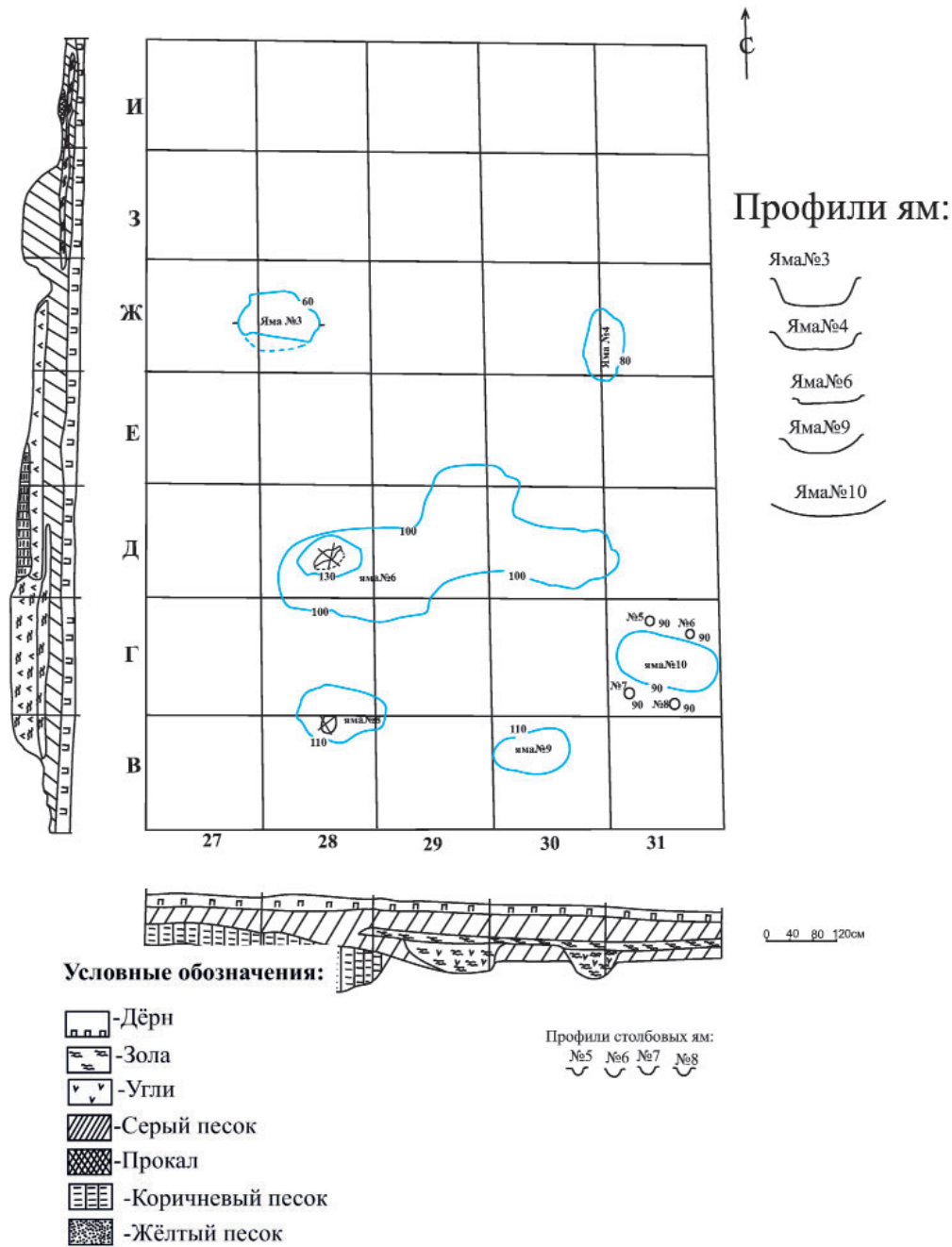


Рис. 3. План раскопа стоянки Золотая Падь I с отображением объектов эпохи неолита (по Р.С. Габяшеву с дополнениями автора).

Fig. 3. Plan of the excavation of the Zolotaya Pad I campsite with the Neolithic objects after R.S. Gabiashev with the author's additions).

19%; 3) плоско срезанные без утолщения (рис. 5: 1; 6: 3, 5, 6, 9) – 42%; 4) округлые (рис. 6: 8) – 3%.

По всей внешней поверхности лепной посуды присутствовала орнаментация. При орнаментации сосудов применялись различные гребенчатые штампы, преимущественно средний мелкозубчатый (рис. 4: 1), а также

короткий овальный гребенчатый (рис. 4: 1; 5: 3; 6: 3, 6, 10, 11; 7: 1). Отмечается применение средней длины клиновидного крупнозубчатого (рис. 5: 2) и мелкозубчатого (рис. 6: 10) гребенчатых штампов. В ряде случаев в орнаментации отмечается присутствие подтреугольных отпечатков, выполненных, вероятно, углом гребенчатого штампа (рис. 4:

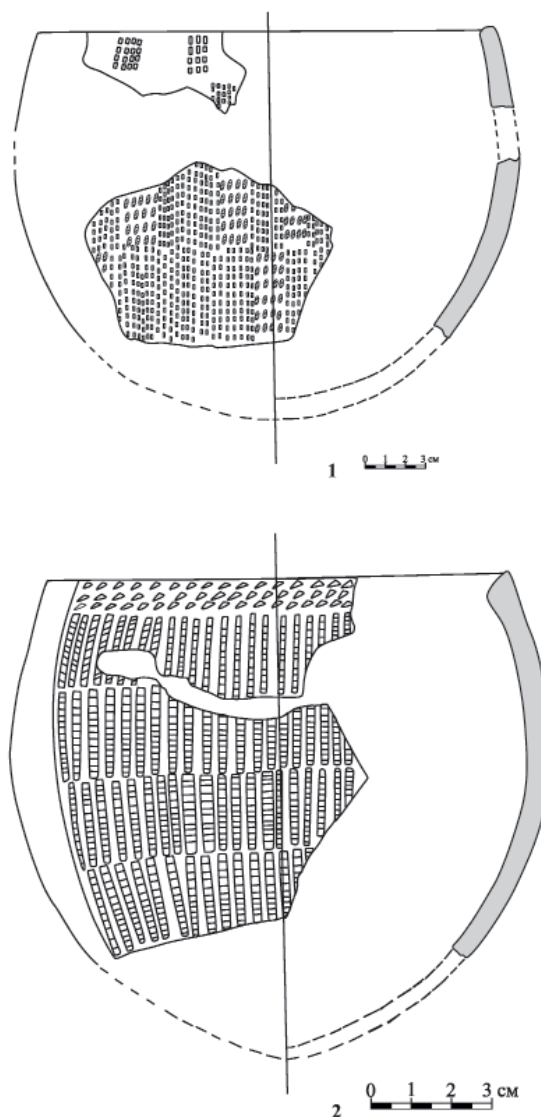


Рис. 4. Стоянка Золотая Падь I: керамика камской культуры.
 Fig. 4. Zolotaya Pad I campsite: ceramics of the Kama culture.

2; 6: 1, 2, 5, 7, 13, 14). Среди других элементов орнамента фиксируется присутствие среднего крупнозубчатого (рис. 4: 2), длинного среднезубчатого (рис. 6: 8, 12), короткого саблевидного (рис. 5: 5) гребенчатых штампов. Единично отмечено присутствие короткого гладкого овального (рис. 6: 9) и длинного гладкого штампов (рис. 6: 12). На отдельных сосудах орнаментацию дополняют круглые ямочные вдавления (рис. 5: 1, 5).

Орнаментальные композиции включают в себя пояса из оттисков гребенчатых штампов, расположенных вертикально (рис. 4: 1; 5: 1; 6: 3, 9) или под наклоном (рис. 5: 1–3, 5; 6: 1, 4, 8, 9, 11, 15; 7: 1). Присутствуют также пояса из подтреугольных оттисков, выполненных,

вероятно, углом гребенчатого штампа (рис. 6: 1, 2, 5, 7, 13, 14). Заслуживают внимания горизонтальные пояса из оттисков, расположенных под наклоном, длинного гребенчатого штампа, разделённые короткими зубчатыми отпечатками (рис. 6: 10). Среди орнаментальных композиций керамики камской культуры сравнительно редко присутствует мотив горизонтального зигзага (рис. 5: 5), косой решётки (рис. 5: 1) и плетёнки (рис. 4: 1). Среди орнаментальных мотивов керамики камской культуры стоянки Золотая Падь I единично присутствует мотив шагающей гребёнки (рис. 5: 4).

Вышеперечисленные признаки находят ближайшие аналогии в материалах Балах-

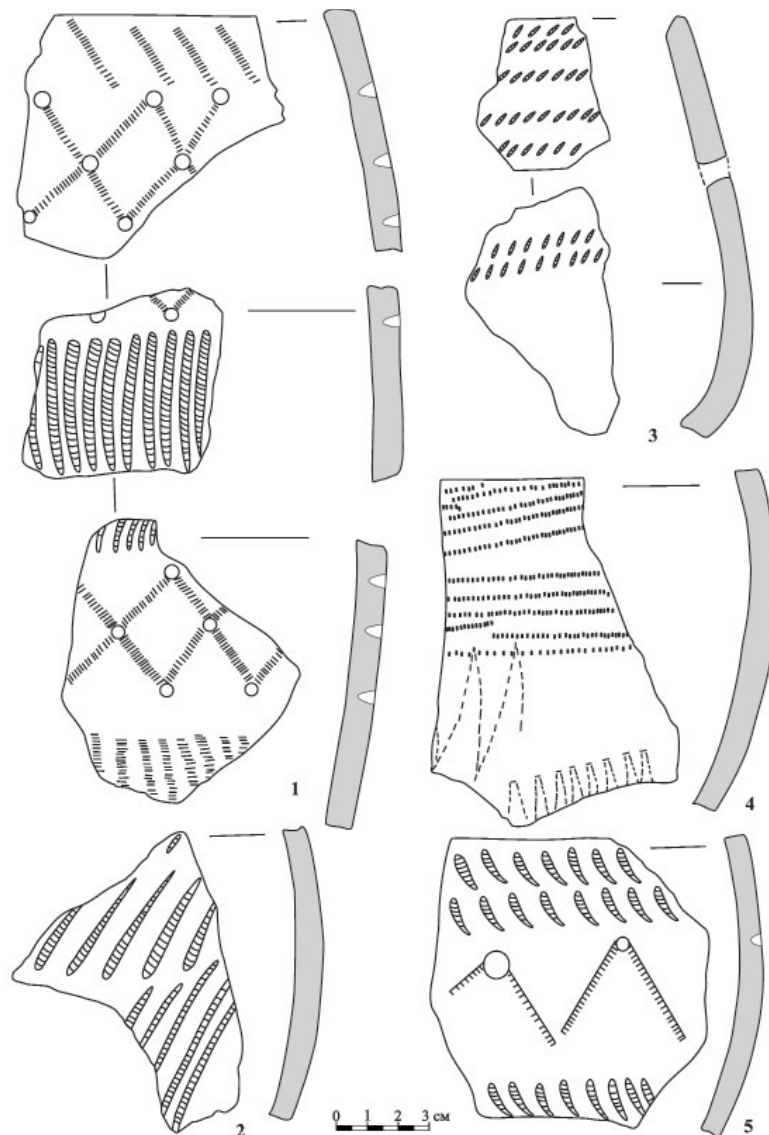


Рис. 5. Стоянка Золотая Падь I: керамика камской культуры.

Fig. 5. Zolotaya Pad I campsite: ceramics of the Kama culture.

чинской VIa, Игимской, Дубовогривской II стоянок, расположенных в Нижнем Прикамье (Выборнов, Шипилов, 2019; Шипилов, 2021a). Следует отметить, что по целому ряду показателей посуда проанализированного памятника сходна с керамикой III Старо-Мазиковской стоянки (Халиков, 1960, таб. I, XVII). Исследователи относят её к камской культуре. Сходство прослеживается и с керамикой стоянок Сауз I, Сауз II, Кюнь II (Бадер, Выборнов, 1980, рис. 1; Выборнов, 1992, рис. 1; 2; 5; 2008, рис. 196; 200). При этом представляется важным отметить локальные особенности керамики камской культуры стоянки Золотая Падь I в отличие от средне- и верхнекамских керамических комплексов данной культуры.

К таким особенностям следует отнести следующие: более тонкостенная керамика, большая доля прямостенных сосудов, небольшой процент напльвов на венчиках, минимальное распространение шагающей гребенки, незначительное количество композиций. Все это указывает на локальные особенности внутри камской культуры на территории Нижнего Прикамья.

Принимая во внимание сходство керамического комплекса камской культуры стоянки Золотая Падь I с материалами Балахчинской VIa стоянки, следует предположить, что, возможно, эти керамические комплексы синхронны. В этой связи представляется правомерным принять во внимание хроно-

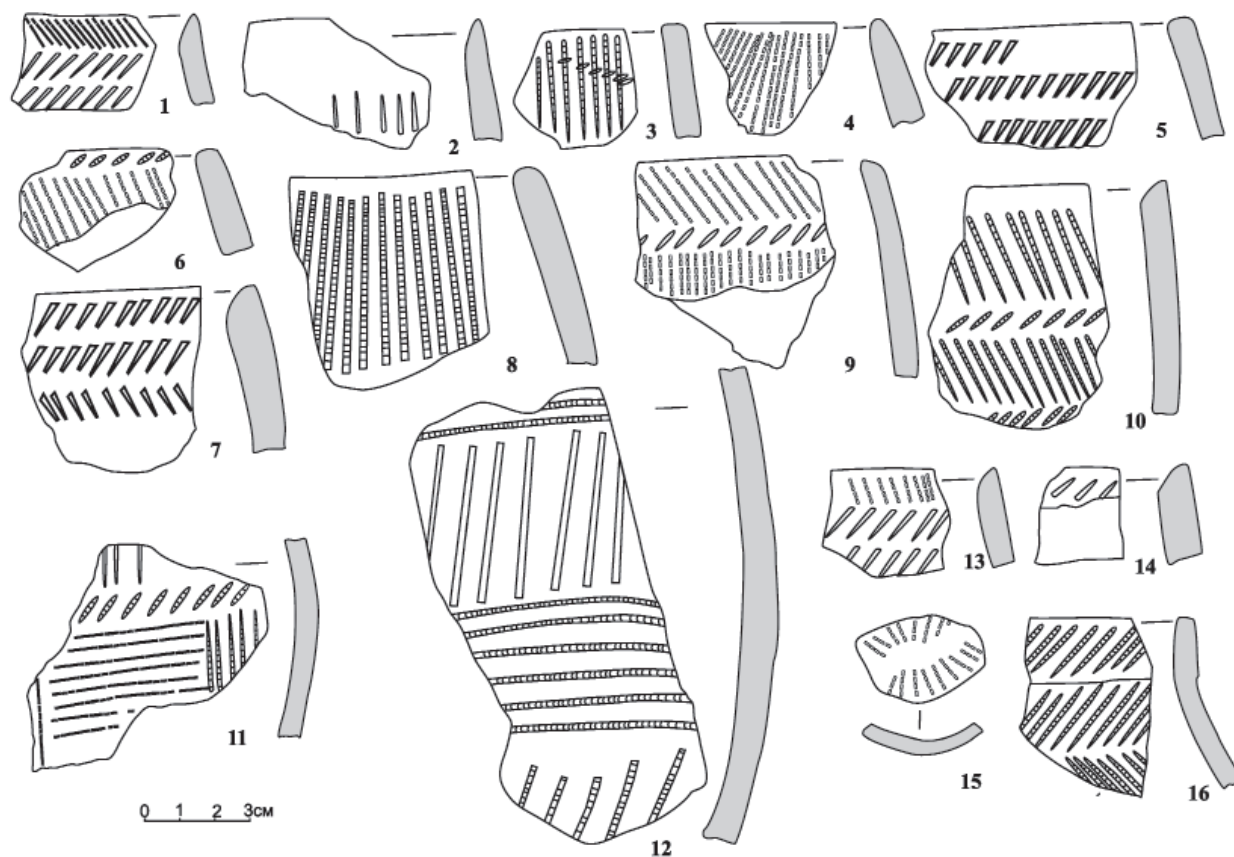


Рис. 6. Стоянка Золотая Падь I: 1-15 – керамика камской культуры; 16 – керамика русско-азибейского типа
Fig. 6. Zolotaya Pad I campsite: 1-15 – ceramics of the Kama culture; 16 – ceramics of the Ruskiy Azibey type

логические данные по керамике VIa Балахинской стоянки. Так, была получена радиоуглеродная дата – 5880 ± 100 (Spb-897) лет ВР (5000–4500 л. ВС) Учитывая, что развитой этап камской культуры датируется 6000–5600 лет ВР, а поздний 5500–5300 лет ВР, то верхний предел калиброванного значения балахинской даты вполне приемлем для комплекса перехода от развитого к позднему этапу (Выборнов, Шипилов, 2019; с. 56). Таким образом, весьма вероятно, что и керамический комплекс камской культуры стоянки Золотая Падь I датируется этим же временем.

Вероятно, новый этап функционирования стоянки иллюстрируют немногочисленные фрагменты керамики русско-азибейского типа (рис. 6: 16; 7: 2) и своим присутствием отражают контакты нижнекамского населения с носителями раннеэнеолитических культур лесостепного Поволжья.

Керамика русско-азибейского типа на стоянке Золотая Падь I представлена тремя венчиками от двух разных лепных сосудов.

Судя по фрагментам, они обладали полуяйцевидной формой. У одного сосуда присутствует шаровидное тулово (рис. 7: 2). Профилировка сосудов прикрытая, преимущественно венчики сосудов оформлены в виде воротничка (рис. 6: 16). Один из венчиков слегка отогнут наружу (рис. 7: 2). По внешней и внутренней стороне сосуды тщательно были заглажены. В формовочной массе присутствуют песок и шамот. В орнаментации керамики применялись средний крупнозубчатый (рис. 6: 16), а также длинный среднезубчатый и короткий овальный (рис. 7: 2) гребенчатые штампы. Среди орнаментальных композиций выделяются пояса расположенных под наклоном отпечатков короткого овального и среднего крупнозубчатого (рис. 6: 16; 7: 2) гребенчатых штампов, а также мотив ёлки (рис. 6: 16).

Аналоги данной керамики прослеживаются в керамических комплексах русско-азибейского типа Русско-Азибейской I (Габяшев, 1978а, рис. 3–7) и Игимской I (Шипилов, 2021а, рис. 29–30) стоянок. Сходство прослеживается и с

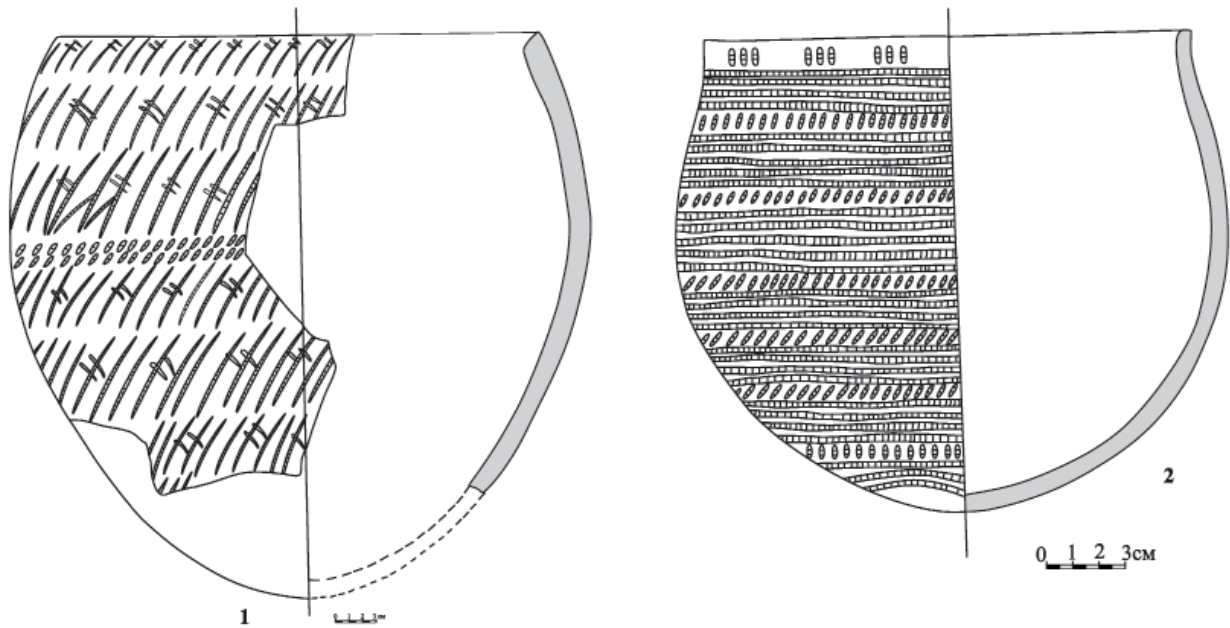


Рис. 7. Стоянка Золотая Падь I: 1 – керамика камской культуры; 2 – керамика русско-азибейского типа
Fig. 7. Zolotaya Pad I campsite: 1 – ceramics of the Kama culture; 2 – ceramics of the Russkiy Azibey type

керамикой, происходящей со стоянки Сауз II (Бадер, Выборнов, 1980, рис. 2: 11, 12; Выборнов, 2008, рис. 203).

Сравнительно более поздний этап функционирования поселения связан с эпохой позднего энеолита, который иллюстрируют фрагменты посуды гаринской культурой. На рассматриваемой стоянке были обнаружены фрагменты керамики, имеющие принадлежность к десяти лепным сосудам с примесью толчёной раковины в формовочной массе (рис. 8). В отличие от посуды камской культуры и керамики русско-азибейского типа керамика гаринской культуры характеризуется более рыхлой пористой фактурой. Сосуды обладали банковидной профилировкой. Толщина их стенок не превышала 0,8 см. В ряде случаев в верхней части венчиков присутствует Г-образное утолщение.

На внешней стороне керамики присутствует орнаментация. При орнаментации сосудов применялись преимущественно короткие (рис. 8: 1, 6, 8, 9) и средней длины (рис. 8: 3–5, 9) гребенчатые штампы. Реже применялись короткий клиновидный (рис. 8: 6), средний клиновидный (рис. 8: 2, 9) и длинный среднезубчатый (рис. 8: 7) гребенчатые штампы.

Орнаментальные композиции состоят преимущественно из горизонтальных поясов, которые составляют оттиски, расположенные

под наклоном гребенчатых штампов (рис. 8: 1–6, 8). Кроме этого, присутствуют мотивы елки (рис. 9: 7) и вертикального зигзага (рис. 8: 9).

Аналогии данной керамики прослеживаются в материалах поселенческих памятников гаринской культуры Среднего Прикамья, таких как Бор I и Бор V (Бадер, 1961, рис. 29: 5, 52: 7, 56: 2, 71: 7). Прослеживаются черты сходства с гаринской керамикой, обнаруженной в ходе исследования стоянки Сауз I (Выборнов, Обыденнов, Обыденнова, 1984, рис. 9). Наибольшее сходство с данной керамикой прослеживается в материалах Игимской и Дубовогривской II стоянок, расположенных в Икско-Бельском междуречье (Шипилов, 2021б, рис. 23: 1, 24: 1, 4, 5).

Следующий этап заселения поселения относится к эпохе поздней бронзы, который маркирует керамика атабаевского этапа маклашевской культуры (рис. 9: 1–3). Атабаевская керамика пористая, с примесью раковины в формовочной массе. Толщина стенок фрагментов этой керамики составляет 0,5–0,7 см.

В орнаментации керамики данной группы преобладают оттиски гребенчатого и гладкого штампа. Основной орнаментальной композицией являются крест (рис. 9: 1), горизонтальный зигзаг (рис. 9: 2), а также пояски круглых ямок (рис. 9: 1–3), расположенные

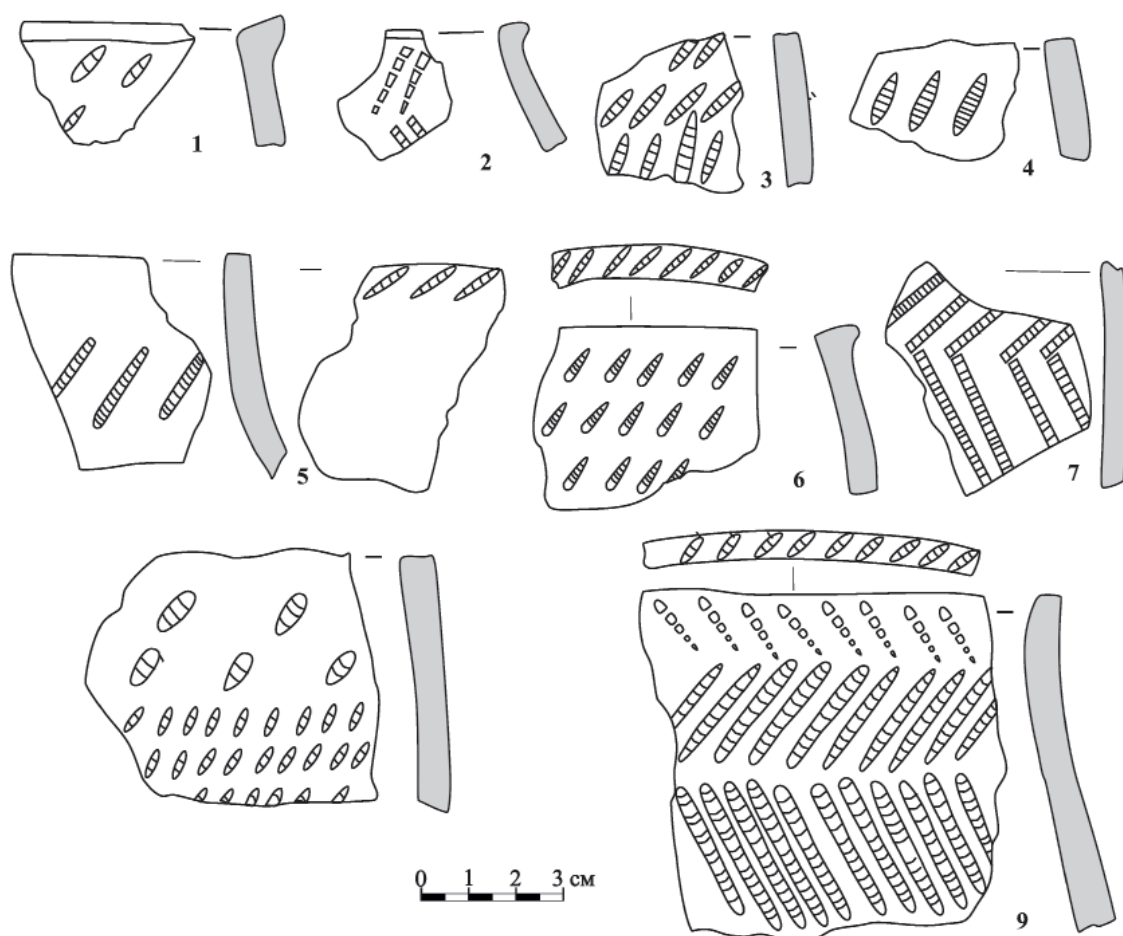


Рис. 8. Стоянка Золотая Падь I: керамика гаринской культуры.

Fig. 8. Zolotaya Pad I campsite: ceramics of the Garino culture.

в верхней части сосудов. Единично в орнаментации встречается мотив кривой решётки (рис. 9: 3).

Аналогии керамике атабаевского этапа маклашевской культуры стоянки Золотая Падь I прослеживаются на Игимской (Шипилов, 2017, рис. 9), Каентубинской островной (Чижевский, Шипилов, Капленко, 2015, рис. 5: 5–16; 6) стоянках и Кузькинском XVII поселении (Шипилов, 2019, рис. 7).

Общая дата атабаевского этапа маклашевской культуры относится к рубежу XIV–XIII вв. до н. э. (Чижевский, Лыганов, Кузьминых, 2021, с. 631). Вероятно, в этих же рамках датируется керамика, обнаруженная на стоянке Золотая Падь I.

Заключительный этап функционирования поселения приходится на ранний железный век и связан с ананьинской КИО. В пределах раскопа была собрана керамика, имеющая принадлежность к десяти сосудам (рис. 9: 4–14).

Керамика ананьинской КИО стоянки Золотая Падь I характеризуется более рыхлой пористой фактурой и более скромной или бедной орнаментацией. Преимущественно это пояса из круглых ямочных вдавлений (рис. 9: 8, 9, 11, 13) либо горизонтальные отпечатки шнура, которые дополняют круглые ямочные вдавления (рис. 9: 6, 10).

Датировку данного этапа функционирования поселения, вероятно, следует помещать в хронологические рамки VIII–III/II вв. до н. э. (Чижевский, Волкова, 2021, с. 180–182).

Рассмотренные материалы стоянки Золотая Падь I позволяют предположить, что наиболее продолжительные этапы функционирования стоянки приходятся на эпоху неолита и эпоху поздней бронзы. Заключительный этап её функционирования, вероятно, происходит в раннем железном веке, который маркируют остатки материальной культуры населения ананьинской КИО.

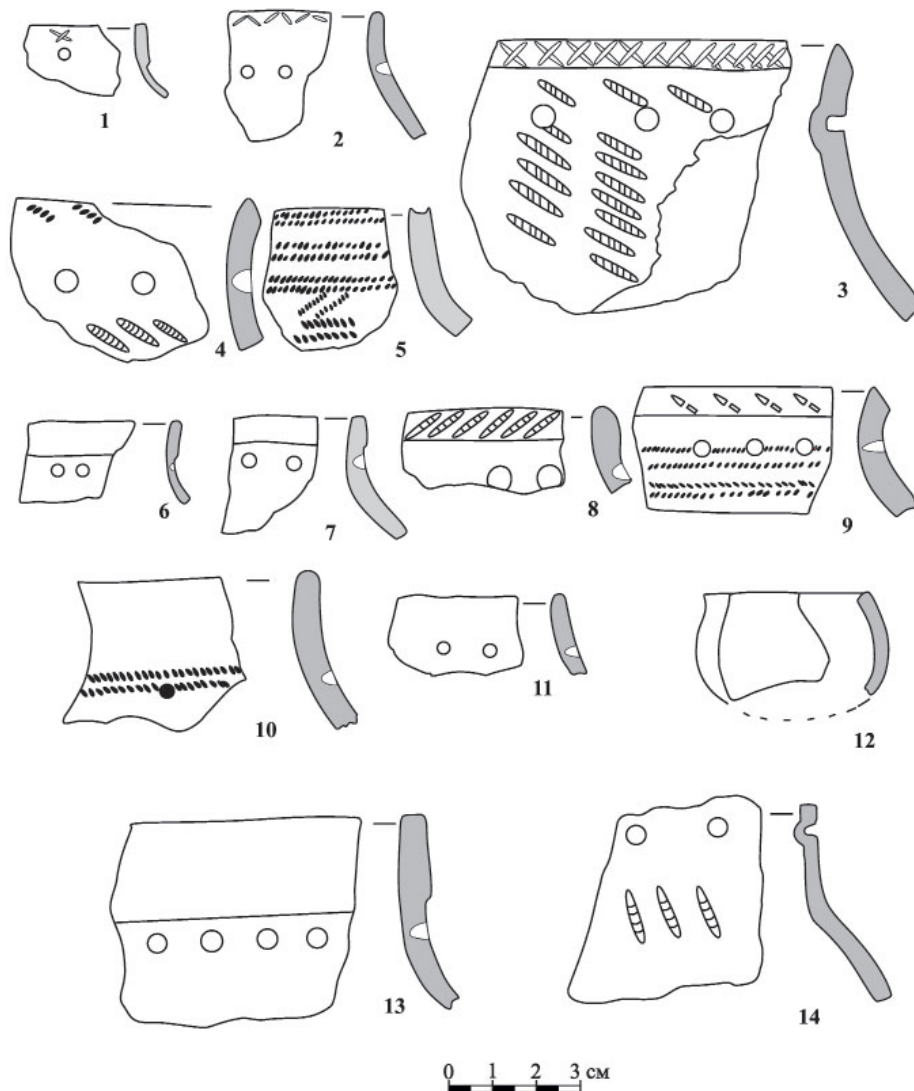


Рис. 9. Стоянка Золотая Падь I: 1-3 – керамика атабаевского этапа маклашеевской культуры;
4-14 – керамика ананьинской КИО.

Fig. 9. Zolotaya Pad I campsite: 1-3 – ceramics of the Atabayev stage of the Maklasheyevka culture;
4-14 – ceramics of the Ananyino cultural and historical area.

Подводя итог анализу материалов стоянки, следует констатировать, что материалы стоянки Золотая Падь I позволяют получить новую качественную информацию о специфике

развития населения эпохи неолита, палеометалла и раннего железного века на территории Нижнего Прикамья.

ЛИТЕРАТУРА

Бадер О.Н. Поселения турбинского типа в Среднем Прикамье / МИА. № 99. М.: АН СССР, 1961. 198 с.

Бадер О.Н., Выборнов А.А. Саузовская II стоянка в устье р. Белой и некоторые проблемы неолита – энеолита Прикамья // Энеолит Восточной Европы / Отв. ред. Н.Я. Мерперт. Куйбышев: ПИ, 1980. С. 124–137.

Выборнов А.А. Неолит Прикамья. Самара: СГПУ, 1992. 150 с.

Выборнов А.А. Неолит Волго-Камья. Самара: СГПУ, 2008. 490 с.

Выборнов А.А., Обыденнов М.Ф., Обыденнова Г.Т. Поселение Сауз I в устье р. Белой // Эпоха меди юга Восточной Европы / Отв. ред. Н.Я. Мерперт. Куйбышев: ПИ, 1984. С. 3–21.

Выборнов А.А., Шпилов А.В. Неолитический комплекс VIa Балахчинской стоянки в Приустьевом Прикамье // Поволжская археология. 2019. № 1 (27). С. 47–58.

Габяшев Р.С. Русско-Азиебейская стоянка // Древности Икско-Бельского междуречья / Отв. ред. О.Н. Бадер. Казань: ИЯЛИ им. Г.Ибрагимова КФАН СССР, 1978. С. 22–39.

Халиков А.Х. Материалы к изучению истории населения Среднего Поволжья и Нижнего Прикамья в эпоху неолита и бронзы / Труды МАЭ. Т. I. Йошкар-Ола: Мар. кн. изд-во, 1960. 187 с.

Чижевский А.А., Волкова Е.В. Ананьинская культурно-историческая область. Постмаклашеевская культура // Ранний железный век / Археология Волго-Уралья. Т. 3 / Под общ ред. А.Г. Ситдикова, отв. ред. А.А. Чижевский. Казань: ИА АН РТ, 2021. С. 162–185.

Чижевский А.А., Лыганов А.В., Кузьминых С.В. Маклашеевская культура // Энеолит и бронзовый век / Археология Волго-Уралья. Т. 2 / Под общ ред. А.Г. Ситдикова, отв. ред. А.А. Чижевский. Казань: ИА АН РТ, 2021. С. 601–637.

Чижевский А.А., Шпилов А.В., Капленко Н.М. Каентубинская островная стоянка неолита – позднего периода эпохи бронзы (по итогам исследований 2005 г.) // Тверской археологический сборник. Вып. 10. Т. 1 / Отв. ред. И.Н. Черных. Тверь: Триада, 2015. С. 184–194.

Шпилов А.В. Материалы эпох поздней бронзы и раннего железа Игимской стоянки (Нижнее Прикамье) // Археология Евразийских степей. 2017. № 3. С. 111–118.

Шпилов А.В. Ранние этапы заселения Игимской I стоянки в Нижнем Прикамье (по материалам второго раскопа) // Археология Евразийских степей. 2021а. № 1. С. 280–297.

Шпилов А.В. Энеолит Икско-Бельского междуречья (по материалам поселенческих памятников). Казань: АНРТ, 2021б. 358 с.

Информация об авторе:

Шпилов Антон Валентинович, кандидат исторических наук, старший научный сотрудник, Институт археологии им. А.Х. Халикова Академии Наук Республики Татарстан (г. Казань, Россия); Shipilov_anton@mail.ru

REFERENCES

Bader, O. N. 1961. *Poseleniia turbinskogo tipa v Srednem Prikam'e (Turbino Type Settlements in the Middle Kama River Basin)*. Series: Materialy i issledovaniia po arkheologii (Materials and Studies in the Archaeology of the USSR) 99. Moscow: Academy of Sciences of the USSR (in Russian).

Bader, O. N., Vybornov, A. A. 1980. In Merpert, N. Ya. (ed.). *Eneolit Vostochnoy Evropy (The Eneolithic of Eastern Europe)*. Kuibyshev: Kuibyshev State Pedagogical Institute, 124–137 (in Russian).

Vybornov, A. A. 1992. *Neolit Prikam'ia (Neolithic of the Kama River Basin)*. Samara: Samara State Pedagogical University (in Russian).

Vybornov, A. A. 2008. *Neolit Volgo-Kam'ia (The Neolithic Age of the Volga-Kama Region)*. Samara: Samara State Pedagogical University (in Russian).

Vybornov, A. A., Obydenov, M. F., Obydenova, G. T. 1984. In Merpert, N. Ya. (ed.). *Epokha medi iuga vostochnoi Evropy (Copper Age in Southern Part of Eastern Europe)*. Kuibyshev: Kuibyshev State Pedagogical Institute, 3–21 (in Russian).

Vybornov, A. A., Shipilov, A. V. 2019. In *Povolzhskaya arkheologiya (Volga River Region Archaeology)* 27 (1), 47–58 (in Russian).

Gabiashev, R. S. 1978. In Bader, O. N. (ed.). *Drevnosti Iksko-Bel'skogo mezhdurech'ia (Antiquities of the Ik and Belaya Interfluves Area)*. Kazan: Kazan Branch of the USSR Academy of Sciences, 22–39 (in Russian).

Khalikov, A. Kh. 1960. *Materialy k izucheniiu istorii naseleniia Srednego Povolzh'ia i Nizhnego Prikam'ia v epokhu neolita i bronzy (Materials for the Study of the History of Population of the Middle Volga and Lower Kama Regions in the Neolithic and Bronze Age)*. Series: Trudy Mariiskoi arkheologicheskoi ekspeditsii (Proceedings of Mari Archaeological Expedition) I. Yoshkar-Ola: "Mariiskoe knizhnoe izdatel'stvo" Publ. (in Russian).

Chizhevsky, A. A., Volkova, E. V. 2021. In Sitdikov, A. G., Chizhevsky, A. A. (eds.). *Rannii zheleznyi vek (Early Iron Age)*. Series: Arkheologiya Volgo-Uralia (Archaeology of the Volga-Urals) Vol. 3. Kazan: Institute of Archaeology named after A. Kh. Khalikov, Tatarstan Academy of Sciences, 162–185 (in Russian).

Chizhevsky, A.A., Lyganov, A. V., Kuzminykh, S. V. 2021 In Sitdikov, A.G., Chizhevsky, A.A. (eds.). *Eneolit i bronzovyi vek (Eneolithic and Bronze Age)*. Series: Arkheologiya Volgo-Uralia (Archaeology of the Volga-Urals) Vol. 2. Kazan: Institute of Archaeology named after A. Kh. Khalikov, Tatarstan Academy of Sciences, 601–637 (in Russian).

Chizhevsky, A.A., Shipilov, A. V., Kaplenko, N. M. 2015. In Chernykh, I. N. (ed.). *Tverskoi arkheologicheskii sbornik (Tver Archaeological Collection of Papers)* 10 (I). Tver: “Triada” Publ., 125–138 (in Russian).

Shipilov, A. V. 2017. In *Arkheologiya Evraziiskikh stepei (Archaeology of Eurasian Steppes)* 3, 111–118 (in Russian).

Shipilov, A. V. 2021. In *Arkheologiya Evraziiskikh stepei (Archaeology of Eurasian Steppes)* 1, 280–297 (in Russian).

Shipilov, A. V. 2021. *Eneolit Iksko-Bel'skogo mezhdurech'ia (po materialam poselencheskikh pamiatnikov) (Eneolithic of the Ik–Belaya Interfluve (Based on Materials from Settlements))*. Kazan (in Russian).

About the Author:

Shipilov Anton V., Candidate of Historical Sciences, Institute of Archaeology named after A. Kh. Khalikov, Tatarstan Academy of Sciences. Butlerov St., 30, Kazan, 420012, the Republic of Tatarstan, Russian Federation; Shipilov_anton@mail.ru



Статья поступила в журнал 01.12.2023 г.
Статья принята к публикации 01.02.2024 г.