

СРЕДНЕВЕКОВАЯ ЖИЗНЬ В КЕРПИДЖЛИТЕПЕ – ПЕРИОД СЕЛЬДЖУКОВ И ПОСЛЕ МОНГОЛЬСКОГО ЗАВОЕВАНИЯ

© 2024 г. В.А. Асадов, Ш.Н. Наджафов

Средневековый памятник Керпиджлитепе находится на высоте 208–210 метров над уровнем моря, на западе Азербайджанской Республики, недалеко от села Борсунлу Геранбойского района, на берегу реки Газанбулаг. Название памятника связано с наличием на его поверхности многочисленных обломков обожженных кирпичей. В 2016–2018 годах археологические раскопки проводились в три этапа с небольшими перерывами на территории Керпиджлитепе. Исследования показывают, что в XXIII веков на этой территории стоял феодальный замок. Некоторые исследователи полагают, что на этой территории находится караван-сарай, как типичный сооружения для средневекового Востока. Во время раскопок большая часть феодального замка была выявлена. Из имеющихся четырех полукруглых форпостов хорошо сохранились только фасадные две. При раскопках также найдены остатки жилищ, кирпичных печей, богатые находки керамики, металла, кости, стекла и камня, медные монеты и т. д. объявлено. Возможно, Керпиджлитепе в X–XIII веков превратился в плотно заселенное поселение городского типа и поддерживал связи со многими ремесленными, торговыми и культурными центрами Азербайджана и особенно с такими городами как Шамкир и Гянджа.

Ключевые слова: археология, Азербайджан, Борсунлу, Керпиджлитепе, сельджуки, феодальный замок, печь, медные монеты, монгольское завоевание.

MEDIEVAL LIFE IN KERPIJLITEPE – SELJUK AND AFTER THE MONGOL CONQUEST PERIODS

V.A. Asadov, Sh.N. Nadzhafov

The medieval monument of Kerpijlitepe is located at an altitude of 208–210m sea level, in the west of the Republic of Azerbaijan, near the village of Borsunlu of the Goranboy district, on the bank of the Gazanbulag River. The name of the site is associated with the presence of numerous shards of burnt bricks on its territory. In 2016-2018, archaeological excavations were conducted in 3 phases with short breaks in Kerpijlitepe. Archaeological studies demonstrate that in the XIII centuries there was a medieval castle on this territory. Some specialists believe that there is a “caravanserai” on this territory, a typical structure for the medieval East. During excavations, a large part of the medieval castle was uncovered. Of the four semicircular outposts, only the front two are well preserved. During the excavations, remains of dwellings, brick kilns, rich finds of ceramics, metal, bone, glass and stone, copper coins, etc. were also found. In the X–XIII centuries Kerpijlitepe turned into a densely populated urban settlement and maintained ties with many craft, trade and cultural centers of Azerbaijan, and especially with cities such as Shamkir and Ganja.

Keywords: archaeology, Azerbaijan, Borsunlu, Kerpijlitepe, Seljuks, castle, kiln, copper coins, Mongol conquest

Данные письменных источников и результаты археологических исследований документируют оживление городской жизни в Азербайджане в IX-X веках и ускоренное развитие городов в XI-XII веках. Известно, что урбанизация и связанные с ней процессы являлись важным феноменом. Ускорение процесса урбанизации на мусульманском Востоке нашло свое воплощение в расширении деятельности городского планирования,

укреплении городского образа жизни, изменении социально-психологического контекста, формировании города нового типа. Концентрацией производственного, культурного и интеллектуального потенциала, становлением военно-административным, ремесленным, торговым, религиозно-культурным центром, несением управленческой функции по отношению к сельским районам города обладали ведущей позицией. Анализ письменных

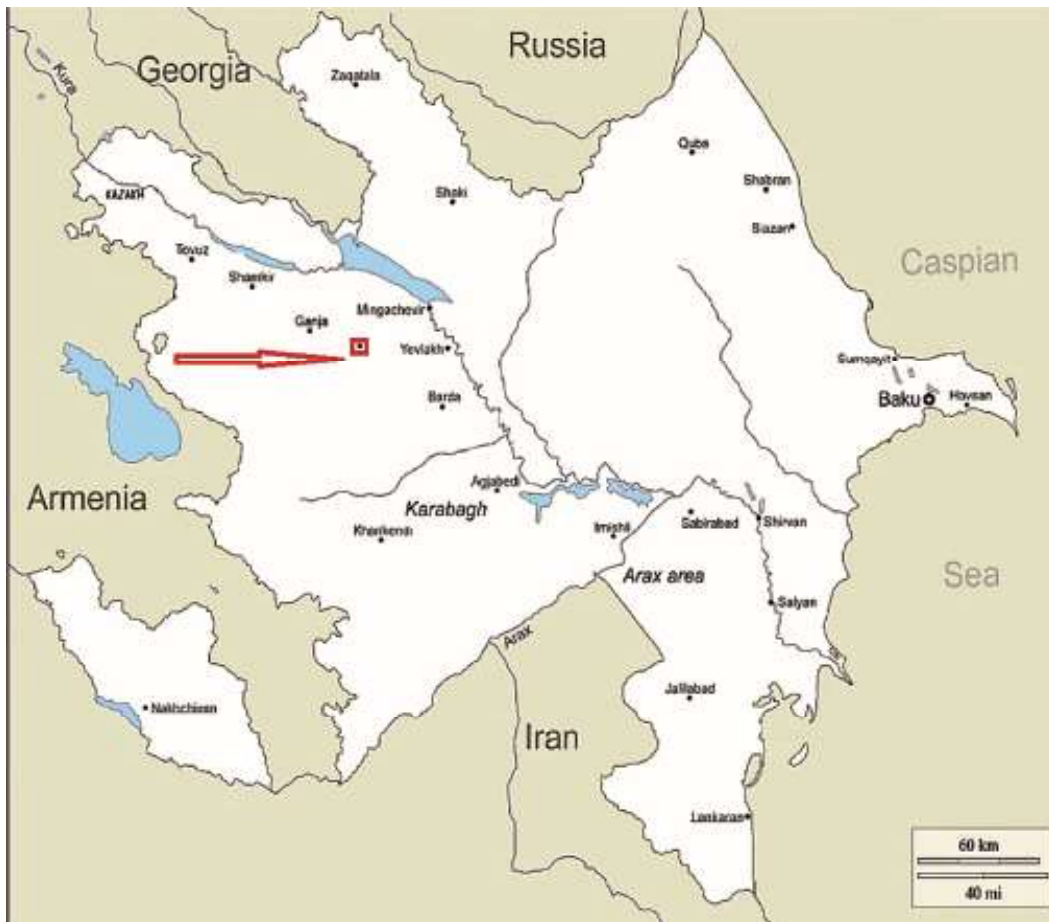


Рис. 1. Месторасположение Керпиджлитепе на карте Азербайджана.

Fig. 1. Location of the Kerpiljlitpe on the map of Azerbaijan.

источников и результаты археологических раскопок дают возможность выделить три типа феодальных городов:

1) крупные города с укрепленной площадью около 100 гектаров в разные периоды являлись столицами или же важными центрами феодальных государств Азербайджана. Их экономика основывалась на ремесла и торговлю. Эти города являлись главными центрами концентрации интеллектуального потенциала страны. Барда, Гянджа, Дабил, Нахичеван, Тебриз, Ардебил, Марага, Шемаха, Дербент были такими городами. Население этих городов составляло около 100 тысяч или же еще больше.

2) в ряды городов средней степени, являющиеся в основном провинциальными центрами с укрепленной площадью около 20-60 гектаров, можно отнести такие города как Бейлаган, Ахар, Зенджан, Баку, Кабала, Шабран, Шамкир и другие.

3) в ряды малых городов, состоявших из окружных центров местного значения, с

общей площадью не более 20 гектаров можно отнести развалины средневекового города Керпиджлитепе, раскопанного в селе Борсунлу Геранбойского района, о чем будет рассказано, городище Торпаггала, идентифицируемый с городом Хунан (Товузский район), Шахергах, расположенный на берегу реки Гилгилчай и другие.

В Гяндже-Газахском регионе Азербайджана, куда относится также Керпиджлитепе, известны средневековые поселения как городского, так и сельского типа. Среди них нужно особенно отметить такие величественные средневековые города как Гянджа и Шамкир. В результате проведенных раскопок стало известно, что начиная с VIII-IX веков они сформировались как крупные города. Город Гянджа по уровню развития выделялся среди городов региона и даже был столицей государств Шеддадидов и Атабеков.

Памятник Керпиджлитепе находится на высоте 208-210 метров от уровня моря, примерно на 1 км юго-восточнее от села

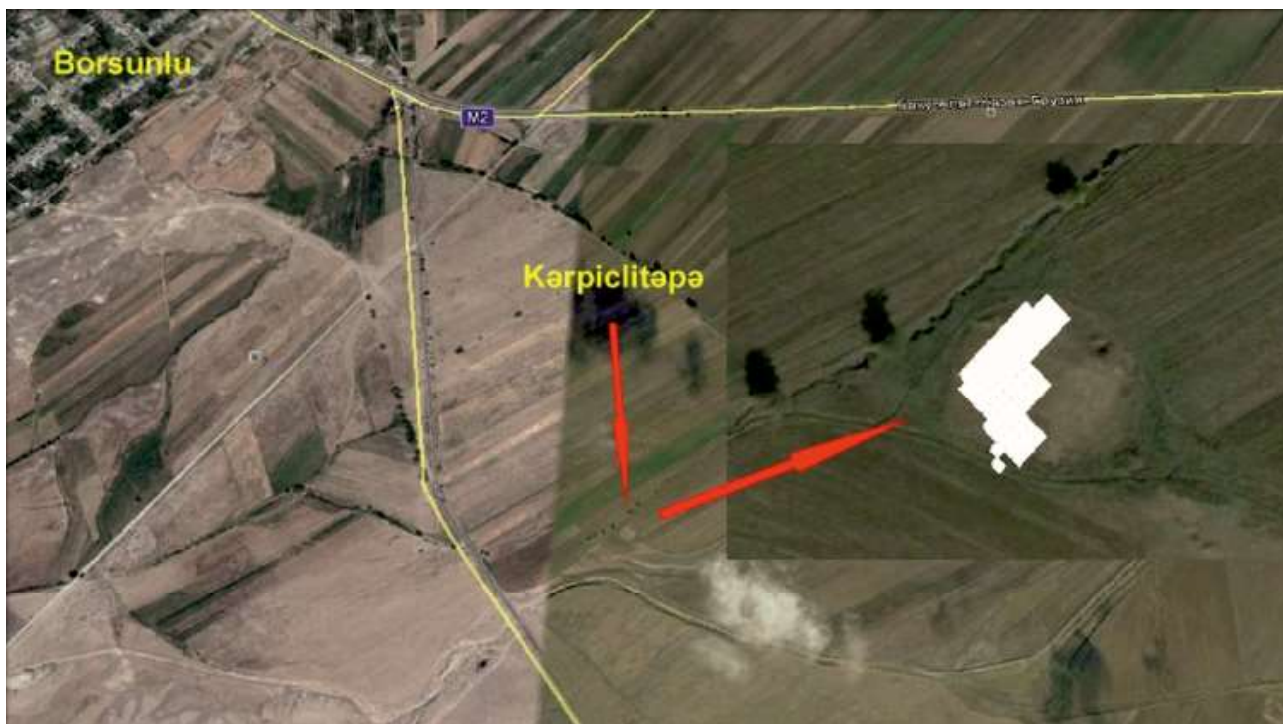


Рис. 2. Общий вид археологического памятника (аэросъёмка).
Fig. 2. General view the archaeological site (airborne imagery).

Борсунлу Геранбойского района (рис. 1, 2). Название памятника связано с наличием на его поверхности многочисленных обломков обожженных кирпичей. Памятник граничит с севера посевными участками, а с юга руслом реки Газанбулаг, сопровождаемой широкими оврагами. Рельеф участка равнинный. Нахождение средневековых городов и поселений городского типа в основном вблизи речных русел, во все времена воспринималось как зависимость обитания населения от фактора естественно-географических условий. То, что средневековые обитатели Керпиджитепе поселились вблизи русла реки Газанбулаг также связано с этим фактором. Позиция Керпиджитепе, расположенного в выгодном географическом месте, очень благоприятна, с точки зрения постоянного местожительства (рис. 2). Наличие вокруг плодородных участков земли и постоянного источника воды, для организации земледельческого хозяйства, а также широких пастбищ для скотоводства указывает на уровень экономическо-хозяйственного потенциала Керпиджитепе в средние века.

Оборонительные сооружения Азербайджана XI-XIII веков, куда относится также Керпиджитепинский замок, соответствовали общему уровню развития военного дела

и успешно противостояли против атак стенобитных машин. Безусловно, что далеко не все мало-мальски укрепленные города занимали одинаковую позицию в оборонительной системе страны. Больше всех оборонялись столицы и резиденции властей. В отличие от городов, в замках военные функции превышали экономические и административные функции, а также здесь размещались постоянные гарнизоны, снабженные запасами оружия и продуктов. Основные обязанности этих гарнизонов, учрежденных для обороны тех или иных важных центров страны, заключались в том, чтобы со своими небольшими силами в течении возможно в течении долгого времени связать по рукам вражескую армию (Əliyeva, 1999, s. 72).

Из данных письменных источников становится ясно, что IX-XII века, когда был возведен Керпиджитепе и когда интенсивность жизни была более плотной, оцениваются как период большого прогресса в хозяйственной жизни, развитии ремесла, расширении торговых связей в Азербайджане. Этот период истории характеризуется ускорением процесса урбанизации, превращением Ислама в господствующую религию и глубоким влиянием в духовность (Dadaşzadə, 1985). Распространение исламской религии позволило устранению

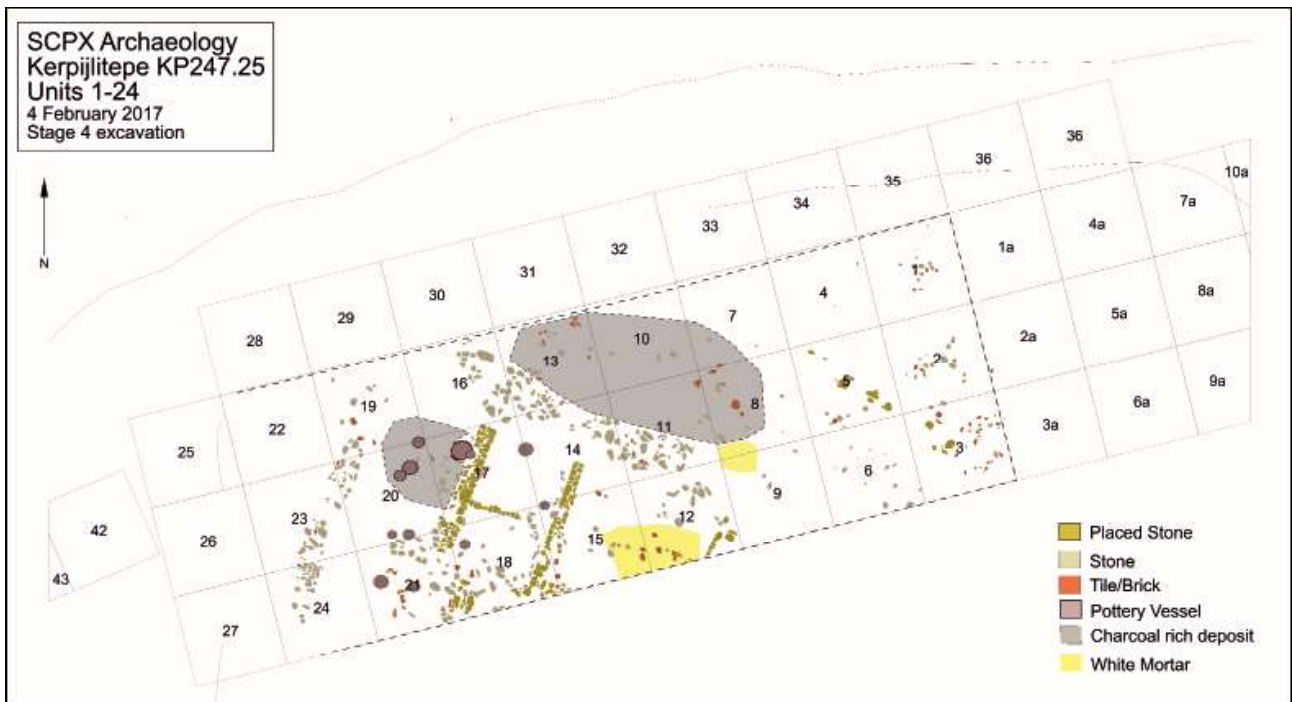


Рис. 3. Компьютерные макеты раскопа, показывающие функции, выявленные на сегодняшний день.
Fig. 3. Excavation site layouts showing features identified to date.

различий в материальной и духовной культуре в северных и южных регионах страны, сформированию единой культуры.

Во второй половине XI века Южный Азербайджан и Арран входят в состав государства Великих Сельджуков (Nəсəf, 2010, s. 139-175).

А с первой половины XII века на фоне усиления конфликтов между феодалами, в условиях расстройств стабильности в империи Великих Сельджуков в Азербайджане возвышается государство Атабеков (Bünyadov, 2007). Атабеки, за исключением Мараги, присоединяют к своему составу также земли Южного Азербайджана. В результате борьбы, ведущейся между Ширваншахами и Атабеками Азербайджана за объединение Азербайджанских земель, Атабеков даже удалось взять под контроль управление Иракским Сельджукским султанатом (Bünyadov, 2007, s. 66-75). Столицей Атабеков Азербайджана были города Гянджа, Нахичеван, Тебриз, а Ширваншахов Шемаха и Баку (Nəсəf, 2010; Şərifli, 2013, s. 104, 325-327).

Начало с IX-X веков расширяются связи с соседними государствами. Начинается возвышение духовной культуры и в XII веке она достигает своего пика. Несмотря на то, что исламская религия постепенно широко

распространялась, в некоторых горных районах – в Шеки-Загатальском и Карабахском регионах христианство все еще держалось.

XI-XIII века были периодом расцвета Керпиджлитепе. Во время раскопок большая часть феодального замка была выявлена (рис. 3). Из имеющихся четырех полукруглых форпостов хорошо сохранились только фасадные две (рис. 4: 2, 5: 1-2). В сохранности осталась также некоторая часть крепостных стен. Внутренняя сторона краев их фундамента была вымощена тротуаром, состоящим из обожженных кирпичей. Кроме трех контрфорсов северного форпоста, напротив части стены, тянувшейся в юго-восточную сторону, были также выявлены еще три контрфорса, возведенных из обожженных кирпичей в 3-4 ряда и расположенных в некотором расстоянии друг от друга. Внутренние рубежи, тянувшиеся параллельно с внешними стенами замка, состояли из крупных булыжников, выложенных в один ряд. Соответственно эти рубежи также тянулись параллельно с внешними стенами на 11 метров по направлению к северо-западу и на 10,7 метров к юго-востоку. Между внешними и внутренними стенами остается пустой участок, который можно назвать «улицей». Мелкая по составу

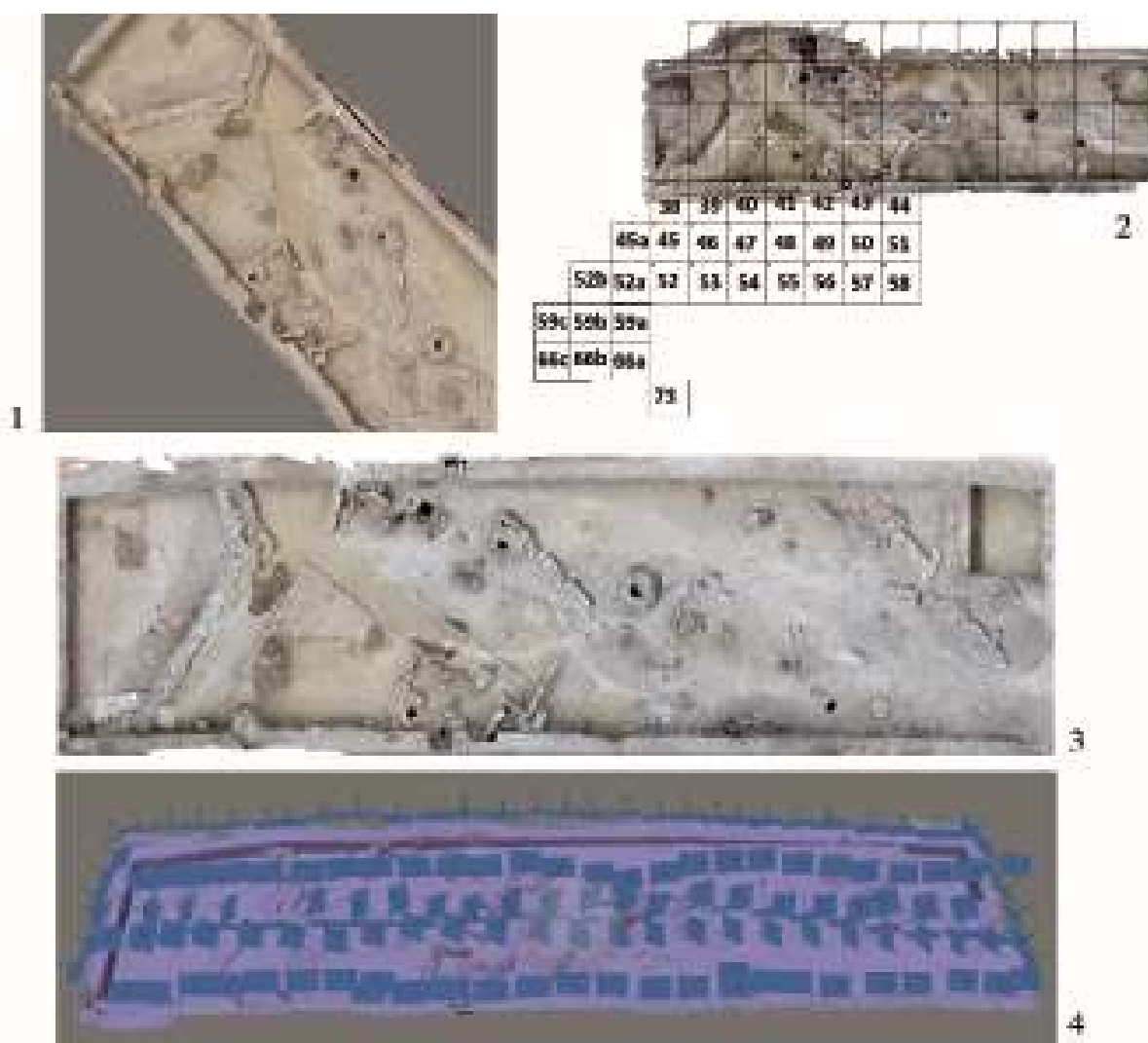


Рис. 4. План исследованных участков (3D): 1 – угловой вид; 2 – квадратное деление территории раскопок; 3 – общий план; 4 – ортофотоплан раскопа.

Fig. 4. Plan of the excavations site (3D): 1 – angle view; 2 – square division of the excavation area; 3 – general plan; 4 – orthophotoplan of the excavation.

земля улицы имеет желтоватый цвет, в составе ее не были встречены материально-культурные образцы (рис. 6).

Стены феодального замка возведены из рядов, где булыжники чередуются с обожженными кирпичами. Булыжники отделяются друг от друга парными обожженными кирпичами, поставленными на попа. В средневековой архитектуре такая кладка называется «Гянджинской завязкой». Как было отмечено, подобные кладки возвышаются на 5 рядов. Самая высокая точка сохранившейся стены 1,15 м. Ясно, что над этой кладкой возвышалась остальная часть стены, которая позднее была разрушена. Это доказываются остатками

каменной и кирпичей, оставшимися на стенах (рис. 6, 7).

Во время раскопок были выявлены разнообразные и редкие находки. Изящные браслеты, изготовленные из стекла, глиняные сосуды, украшенные разными цветами и ораменами, костяные и каменные орудия, бытовой и хозяйственный инвентарь лишь малая часть этих находок. Каждый из этих предметов, изготовленных местными мастерами, являются образцами редкого и изящного искусства. Возможно, Керпиджитепе в это время превратился в плотно заселенное поселение городского типа и поддерживал связи со многими ремесленными, торговыми и куль-

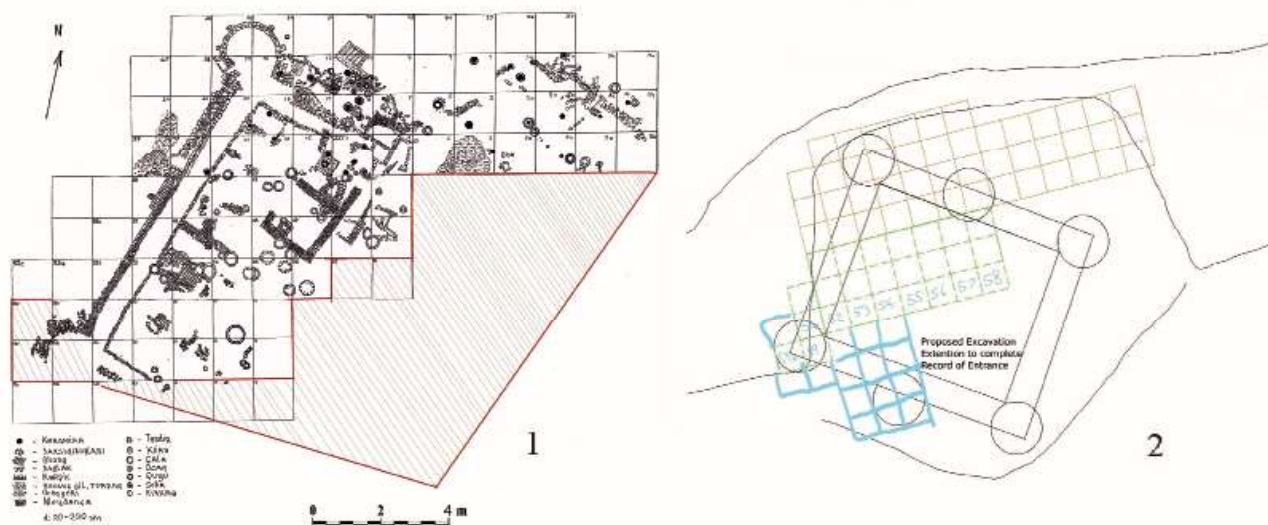


Рис. 5. 1 – генплан памятника Керпиджлитепе; 2 – графическая реконструкция феодального замка
 Fig. 5. 1 – general plan of the Kerpijlitepe site; 2 – the graphic reconstruction of the feudal castle.



Рис. 6. Стены феодального замка и полукруглых форпостов.
 Fig. 6. Walls of the castle and semicircular outposts.



Рис. 7. Стены феодального замка «Гянджинской завязкой».

Fig. 7. The walls of the castle by "Ganja tie".

Рис. 8. Четырехугольная печь для обжига кирпичей и керамических сосудов.

Fig. 8. Quadrangular kiln for firing bricks and pottery.



турными центрами Азербайджана и особенно с такими городами как Шамкир и Гянджа.

Археологические находки можем разделить на следующие виды:

- орудия труда: каменные зернотерки, ступки, точилы, железные серпы, каменные и глиняные пряслицы.

- бытовые предметы: глиняные и стеклянные сосуды, железные ножи, скрепки для теста, каменные буравы

- оружие: бронзовые и железные наконечники стрел

- украшения: стеклянные и бронзовые браслеты, агатовые и стеклянные бусы, костяной гребень

На северной стороне памятника Керпиджлитепе была обнаружена большая четырехугольная печь для обжига кирпичей, возможно и керамических сосудов (рис. 8). На это указы-

вало наличие плоских кирпичей, собранных в юго-западном углу сооружения. Сферическое покрытие печи было разрушено, в связи с чем ее обломки посыпались внутрь печи. Несмотря на то, что стенки печи были сооружены из сырцового кирпича, из-за воздействия огня и тепла они приобрели розовый оттенок. Нижняя часть этой печи была сооружена в яме в виде полуземлянки, с целью лучшего сохранения тепла. Печь изнутри была разделена шестью перегородками в виде арок. Общая площадь печи составляла 4,9 м (запад-восток) x 3,4 м (север-юг).

Выявление такой совершенной и достаточно большой печи для обжига кирпичей, указывает на то, что наряду с импортом глиняных изделий, определенная их часть производилась на месте. Не исключено, что изготовленная здесь продукция наряду



Рис. 9. Художественная глазурованная керамика.

Fig. 9. Art glazed pottery.

с удовлетворением потребностей местных жителей, экспортировались также на близлежащие места. Отметим, что достаточно хорошо сохранившаяся печь этого периода может считаться уникальной находкой.

Во время раскопок на памятнике Керпиджлитепе были обнаружены также остатки глиняных труб. Это говорит о существовании в тот период системы водоснабжения. Глиняные трубы найдены во многих средневековых городищах Азербайджана, в том числе в Гяндже (Мəтмədov, Əliyev, 2012, s. 258), Кабале (Сəbiyev и др., 2010, s. 249-250, рис. 6 a-b; Eminli, 2012, s. 285, рис. 9), Шабране (Əsədov и др., 2013, с. 60, рис. 14-15). В ходе проведенных археологических раскопок были также выявлены остатки помещений, многочисленные тендиры и очаги, колодцы и хозяйственные ямы.

Были также найдены медные монеты. Монеты обнаружены во всех местах раскопочного участка, во всех глубинах, в одиночном и кучном виде. Некоторые из них были изучены специалистами и датированы периодом Атабеков (Ильдегизидов) (XI-XII вв.).

На поверхности керамических сосудов наряду с полихромными и монохромными узорами с геометрическими и растительными мотивами, с разнообразием использованной глазури, широко встречаются также изображения животного мира, взятого из природы – джейранов, оленей, жеребцов, лошадей, рысей, львов, горных козлов, зайцев и т.д., а также изображения разных птиц и рыб (рис. 9, 11, 12, 13, 14). Встречались также керамические сосуды с надписями, нанесенными арабской вязью. В двух случаях был обнаружен черепок сосуда с изображением сельджукско-



Рис. 10. Сосуды с изображением сельджукского воина.
Fig. 10. Vessels with the image of a Seljuk warrior.

го воина (рис. 10). Гончарные художники того периода постарались запечатлеть животных в динамике, здесь рыси, пантеры и львы даны в атакующем положении с широко раскрытой пастью, что подчеркивает их хищнические инстинкты, отображает вызываемый ими ужас, демонстрирует дикость и силу. Изображения птиц также занимают широкое место на глиняных сосудах. Хищные птицы с

когтями – соколы, орлы, ястребы, совы и др. основательно отличаются от фазанов, павлин, голубей, являющихся символами красоты, спокойствия, мира.

Растительные, зооморфные и антропоморфные изображения широко представлены в украшении керамики этого периода (Әсәдов, Ғәрманов, 2021). Глиняные изделия, украшенные сюжетными рисунками составляют



Рис. 11. Керамические сосуды
Fig. 11. Pottery



Рис. 12. Поливная керамика
Fig. 12. Glazed pottery



Рис. 13. Глиняные крышки.
Fig. 13. Clay covers.

интересную группу продукции керамического ремесла XI-XII веков (Наджафова, 1964).

Для того, что эти или другие изображения получались более впечатлительными и жизненными, гончары мастерски использовали красочные декоры и технические методы (Орусов, 1989, s. 32-33). В следующие этапы

средних веков создание узоров возвышается до неповторимого уровня. Начиная с X-XI веков в Азербайджане на внешней стороне доньшек некоторых сосудов мастера стали ставить свои печати (клейма) (Исмизаде, Ибрагимов, 1983). Глазурованные сосуды с клеймом были встречены во многих городах, где проводи-



Рис. 14. 1-4 – глиняные лампы; 5-8 – чернильницы
 Fig. 14. 1-4 – clay lamps; 5-8 – inkwells

лись археологические раскопки (Бейлаган, Гянджа, Кабала, Баку, Шемаха, Шабран и др.), в некоторых поселениях (Бяндован, Гушгона, Кехна Вайхыр, Керпиджлитепе, Фахралы, Шыхнедул и др.) и в крепостях (Гюлстан) (İbrahimov, 1963; Əliyev, 1965; Ciddi, 1967; Orucov, 1989, s. 8; Достиев, 1989; Dostiyev и др., 2002, с. 132, таб. 3, рис. 19; Əsədov, 2018; Nəcəfov, 2018). В Бейлагане и Кабале были найдены лишь сами печати (Ахмедов, 1959; Новрузлу, 1993). Рисунки большинства гончарных печатей состоят из геометрических фигур, условных знаков небесных тел, иногда же изображений животных и птиц (Кабала, Баку, Бяндован). Интересно, что печатание поддонов сосудов на Южном Кавказе больше характерен для Азербайджана и наверно это не является случайностью и связано с определенными социальными корнями. Скорее всего, печатание сосудов не зависело только от качества сосуда. Печатание поддонов глазурованных сосудов более широко распространилось в XI- начале XIII века (Исмизаде, Ибрагимов, 1983, с. 50-56).

Социально-экономический, политический и культурный рост Азербайджана по восходящей линии был приостановлен нашествием монголов (Bünyadov, 2007, s. 99-105). В результате монгольского завоевания в первой половине XIII века политическая карта Среднего и Ближнего Востока основательно поменялась. Азербайджан подпал под власть монголов и вошел в состав пятого монгольского улуса – государства Хулагуидов (Ильханидов), обладавшего широкой территорией от Дербента до Персидского залива (Nəcəf, 2010). Азербайджан являлся центральной провинцией этого огромного государства, столицей которой был город Тебриз.

В результате монгольского нашествия был нанесен тяжелый урон Азербайджану, а городская жизнь региона получила более сокрушительные удары (Piriyeв, 2003; Bünyadov, 2007). Многие города региона превратились в развалины. Другие же потеряли свое прежнее величие и больше не смогли возвыситься до уровня развития XII века (Piriyeв, 2003). Результаты археологических исследований подтверждают превращение большинства городов и сел в развалины в связи с монгольским завоеванием. Например, археологические исследования средневековых памятников Северо-Восточного Азербайджана указывают на то, что здесь в середине XIII века лишь в десяти из 36-и поселений продолжалась жизнь (Достиев, 1999; Dostiyev, 2001). Другие же были покинуты населением. Равнинные и предгорные зоны подверглись более большим разрушениям.

В результате проведенных исследований на памятнике Керпиджлитепе и анализа материально-культурных остатков было определено, что памятник относится к развитым средним векам, к X-XIII векам. Остатки строений замкового типа, богатство и разнообразие полученных многочисленных археологических материалов, строения, возведенные использованием передовых архитектурных методов своего времени, остатки глиняных труб, указывающие на систему водоснабжения, обилие монет и «чернильниц» (они больше всего были обнаружены в средних слоях), говорящие о высоких торговых отношениях и уровне грамотности, сообщают, что этот памятник является не поселением сельского типа, а феодальным поместьем замкового типа. По мнению О.Г. Большакова, исследу-

ющего города Ближнего Востока указанного периода: «создается такое впечатление, что для современников крестовых походов, крепостные стены, наряду со всеми другими равными условиями, являлись самым важным критерием, отделяющим город от деревни» (Большаков, 1984). Это можно сказать и о стенах, окружающих феодальные замки. В общем, «... XII- начало XIII века характеризуется обострением противоречий между растущими городами и старыми, завершающими свое время феодальными замками» (Усейнов и др., 1963, с. 46).

Монгольские набеги и войны, притеснение кочевой знатью местного населения был одним из факторов, оказывающих отрицательное влияние на развитие хозяйственной жизни и городской культуры в стране в том

числе в Гянджи и в Арране. Городское ремесло и торговля переживали упадок. В результате этого, после монгольского завоевания использовалась по назначению лишь одна десятая часть возделываемых до нашествия земель.

Стабильная социальная жизнь и динамичное экономическое развитие в Керпиджлитепе в начале XIII века, вероятно ослабли, понесли большие урон во время феодальных междоусобиц, население стало по частям покидать это место. Постепенный упадок же поселений городского типа происходил и накануне монгольского нашествия. Во время монгольского нашествия эти земли, также, как и многие другие территории были беспощадно разорены, поселение понесло большой урон.

ЛИТЕРАТУРА

Ахмедов Г.М. Неполивная керамика Орен-кала IX-XIII вв. // Труды Азербайджанской (Оренкалинской) Экспедиции. Т. 1 / МИА. № 67 / Отв. ред. А.А. Иессен, К.Х. Кушнарева. М.; Л.: Наука, 1959. С. 186–227.

Большаков О.Г. Средневековый город Ближнего Востока (VII – середина XIII в.). М.: Наука, 1984. 345 с.

Достиев Т.М. Поливная керамика средневекового города Шабрана (XI-XIII вв.) // СА. 1989. № 3. С. 193–206.

Достиев Т.М. Средневековые археологические памятники Северо-Восточного Азербайджана (IX – середина XIII века). Баку: Изд-во Бакинского ун-та, 1999. 154 с.

Исмизаде О.Ш., Ибрагимов Ф.А. Художественная штампованная керамика средневекового Баку. Баку: Элм, 1983. 108 с.

Наджафова Н.Н. Художественная керамика Азербайджана XII-XV вв. Баку: АН АзССР, 1964. 140 с.

Новрузлу А.И. Средневековая керамика Азербайджана (IX-XVII вв.). Баку: Элм, 1993. 200 с.

Усейнов М.А., Бретаницкий Л.С., Саламзаде А.Р. История архитектуры Азербайджана. М.: Госстройиздат, 1963. 396 с.

Bünyadov Z.M. Azərbaycan Atabəyləri dövləti 1136-1225-ci illər. Bakı, Şərqi-Qərb, 2007. 258 s.

Ciddi H.Ə. Gülüstan qalası (Şamaxı qız qalası). Bakı, Elm, 1967. 115 s.

Səbiyev Q.C., Abbasova E.İ., Nemətov S.D. Qəbələ orta əsrlərdə // Azərbaycanada arxeoloji tədqiqatlar-2009. Bakı, Xəzər Universiteti nəş-tı, 2010, S. 244–251.

Dadaşzadə M.A. Azərbaycan xalqının orta əsr mənəvi mədəniyyəti (tarixi-etnoqrafik tədqiqat). Bakı, Elm, 1985. 216 s *Əliyeva N.A.* Azərbaycan Yaqut əl-Həməvinin əsərlərində. Bakı, Çarşıoğlu, 1999. 244 s.

Dostiyev T.M., Əliyev İ.N., Ələkbərov A.İ. Şıxnədul orta əsr yaşayış yeri // Azərbaycan arxeologiyası. 2002. № 3-4. S. 129–136.

Dostiyev T.M. Şimal-şərqi Azərbaycan IX-XV əsrlərdə. Bakı, Bakı Universiteti, 2001. 396 s.

Eminli C.T. Qəbələ (Səlbir) şəhər yerində arxeoloji tədqiqatlar // Azərbaycanada arxeoloji tədqiqatlar-2011. Bakı, Xəzər Univesiteti nəş-tı, 2012, S. 278–296.

İbrahimov F.Ə. Quşqana yaşayış yeri haqqında ilk məlumat // Azərbaycan SSR EA-nın Məruzələri. 1963. XIX cild. № 9. S. 97–102

Əliyev V.H. Köhnə Vayxır orta əsr yaşayış yeri // Azərbaycanın Maddi Mədəniyyəti. 1965. VI cild. S. 252–256.

Əsədov V.A., Babayeva T.V., Əbdürəhmanov Ə.İ., Bağırova A.F., Babayev T.D. Şabran şəhər yerindən aşkar edilmiş keramika məmulatlarının xüsusiyyətləri // Azərbaycan arxeologiyası və etnoqrafiyası. 2013. № 2. S. 52–61.

Əsədov V.A. CQBKG boru kəməri marşrutunun 247.250-ci km-də yerləşən Kərpiclitərə yaşayış yerinin qazıntısı haqqında geniş elmi hesabat / AMEA AEA Arxivi. 2018. 163 s.

Əsədov V.A., Fərmanov F.S. Kərpiclitərə keramikası üzərindəki naxışlar // Azərbaycan arxeologiyası. 2021. № 1. S. 119–131.

Məmmədov A.M., Əliyev T.V. Gəncədə arxeoloji tədqiqatlar // Azərbaycanda arxeoloji tədqiqatlar-2011. Bakı, Xəzər Universiteti nəş-tı, 2012, S. 266–270.

Nəcəf Ə.N. Səlcuqlu dövlətləri və atabəyləri tarixi (oğuzların ortaya çıxmasından XIV əsrədək). Bakı, Qanun, 2010. 781 s.

Nəcəfov Ş.N. CQBKG boru marşrutunun 267.450-ci km-də yerləşən Faxralı yaşayış yerinin qazıntısı haqqında geniş elmi hesabat / AMEA AEA Arxivi. 2018, 144 s.

Orucov A.Ş. İlk orta əsrlərdə Azərbaycanda dulusçuluq (III-VIII əsrlərdə). Bakı: Elm, 1989. 72 s.

Şərifli M.Ş. IX əsrin ikinci yarısı-XI əsrlərdə Azərbaycan feodal dövlətləri. Bakı: Elm, 2013. 398 s.

Информация об авторах:

Асадов Вагиф Арифович, доктор философии по истории (к.и.н.), доцент, ведущий научный сотрудник. Институт археологии и антропологии Национальной Академии наук Азербайджана (НАНА) (г. Баку, Азербайджан); asadov@gmail.com

Наджафов Шамиль Надирович, доктор философии по истории (к.и.н.), доцент, ведущий научный сотрудник. Институт археологии и антропологии Национальной Академии наук Азербайджана (НАНА) (г. Баку, Азербайджан); shamil_necəfov@mail.ru

REFERENVES

Akhmedov, G. M. 1959. In Iessen, A. A., Kushnareva, K. Kh. (ed.). *Trudy Azerbaydzhanskoy (Orenkalinskoy) Ekspeditsii (Proceedings of the Azerbaijan (Oren Kala) Archaeological Expedition)* 1. Materialy i issledovaniia po arkheologii SSSR (Materials and Studies in the USSR Archaeology) 67. Moscow: "Nauka" Publ., 186–227 (in Russian).

Bolshakov, O. G. 1984. *Srednevekovyy gorod Blizhnego Vostoka (VII – seredina XIII v.) (Medieval city of the Middle East (VII -XIII century)* Moscow: "Nauka" Publ. (in Russian).

Dostiyev, T. M. 1989. In *Sovetskaia Arkheologiya (Soviet Archaeology)* (3), 193–206 (in Russian).

Dostiev, T. M. 1999. *Srednevekovye arkheologicheskie pamyatniki Severo-Vostochnogo Azerbaydzhana (IX – seredina XIII veka) (Medieval Archaeological Sites of North-Eastern Azerbaijan (9th – Mid-13th Century))*. Baku: Baku State University Publ. (in Russian).

Ismizade, O. Sh., Ibragimov, F. A. 1983. *Khudozhestvennaya shtampovannaya keramika srednevekovogo Baku (Art stamped pottery of medieval Baku)* Baku: "Elm" Publ. (in Russian).

Nadzhafova, N. N. 1964. *Khudozhestvennaya keramika Azerbaydzhana XII–XV vv. (Art pottery of Azerbaijan of the XII–XV centuries)* Baku: Academy of Sciences of the AzSSR (in Russian).

Novruzlu, A. I. 1993. *Srednevekovaya keramika Azerbaydzhana (IX–XVII vv.) (Medieval ceramics of Azerbaijan (IX–XVII centuries)* Baku: "Elm" Publ. (in Russian).

Useynov, M. A., Bretanitskiy, L. S., Salamzade, A. R. 1963. *Istoriya arkhitektury Azerbaydzhana (History of architecture of Azerbaijan)* Moscow: "Gosstroyizdat" Publ. (in Russian).

Bünyadov, Z. M. 2007. *Azərbaycan Atabəyləri dövləti 1136-1225-ci illər. (State of Atabays of Azerbaijan 1136-1225 years)* Bakı: "Şərq-Qərb" Publ. (in Azerbaijani).

Ciddi, H. Ə. 1967. *Gülüstan qalası (Şamaxı qız qalası). (Gulistan Castle (Shamakhi Girl's Castle)* Bakı: "Elm" Publ. (in Azerbaijani).

Cəbiyev, Q. C., Abbasova, E. İ., Nemətov, S. D. 2010. *Qəbələ orta əsrlərdə. In Azərbaycanda arxeoloji tədqiqatlar-2009. (Gabala in the Middle Ages)* Bakı: "Xəzər Universiteti" Publ., 244–251 (in Azerbaijani).

Dadaşzadə, M. A. 1985. *Azərbaycan xalqının orta əsr mənəvi mədəniyyəti. (Medieval spiritual culture of the Azerbaijani people)* Bakı: "Elm" Publ. (in Azerbaijani).

Dostiyev, T. M., Əliyev, İ. N., Ələkbərov, A. İ. 2002. *Şixnədul orta əsr yaşayış yeri. (Shikhnadul medieval settlement)* In *Azərbaycan arxeologiyası* 3-4, 129-136 (in Azerbaijani).

Dostiyev, T. M. 2001. *Şimal-şərqi Azərbaycan IX-XV əsrlərdə. (The north-east Azerbaijan in the 9th-15th centuries)* Bakı: “Bakı Universiteti” Publ. (in Azerbaijani).

Eminli, C. T. 2012. *Qəbələ (Səlbir) şəhər yerində arxeoloji tədqiqatlar. (Archaeological research in Gabala (Salbir) urban site)* In *Azərbaycanda arxeoloji tədqiqatlar-2011*. Bakı: “Xəzər Univesiteti” Publ. (in Azerbaijani).

İbrahimov, F. Ə. 1963. *Quşqana yaşayış yeri haqqında ilk məlumat. (First information on the habitat of the settlement Sparrow-hawk)* In *Azərbaycan SSR EA-nın Məruzələri XIX*, 9, 97–102 (in Azerbaijani).

Əliyev, V. H. 1965. *Köhnə Vayxır orta əsr yaşayış yeri. (Old Vaikhir medieval settlement)* In *Azərbaycanın Maddi Mədəniyyəti VI*, 252–256 (in Azerbaijani).

Əsədov, V. A., Babayeva, T. V., Əbdürəhmanov, Ə. İ., Bağırova, A. F., Babayev, T. D. 2013. *Şabran şəhər yerindən aşkar edilmiş keramika məmulatlarının xüsusiyyətləri. (Characteristics of ceramic products found in Shabran city)* In *Azərbaycan arxeologiyası və etnoqrafiyası* 2, 52–61. (in Azerbaijani).

Əsədov, V. A. 2018. *CQBKG boru kəməri marşrutunun 247.250-ci km-də yerləşən Kərpiclitəpə yaşayış yerinin qazıntısı haqqında geniş elmi hesabat. (Extensive scientific report on the excavation of the Karpiclitape settlement located at km 247,250 of the SCPK pipeline route)* AMEA AEA Arxivi 163 (in Azerbaijani).

Əsədov, V. A., Fərmanov, F. S. 2021. *Kərpiclitəpə keramikası üzərindəki naxışlar. (Patterns on Karpiclitape ceramics)* In *Azərbaycan arxeologiyası* 1, 119–131 (in Azerbaijani).

Məmmədov, A. M., Əliyev, T. V. 2012. *Gəncədə arxeoloji tədqiqatlar. (Archaeological research in Ganja)* In *Azərbaycanda arxeoloji tədqiqatlar-2011*. Bakı: “Xəzər Universiteti” Publ., 266–270 (in Azerbaijani).

Nəcəf, Ə. N. 2010. *Səlcuqlu dövlətləri və atabəyləri tarixi. (History of Seljuk states and Atabays)* Bakı: “Qanun” Publ. (in Azerbaijani).

Nəcəfov, Ş. N. 2018. *CQBKG boru marşrutunun 267.450-ci km-də yerləşən Fəxrəli yaşayış yerinin qazıntısı haqqında geniş elmi hesabat. (Extensive scientific report on the excavation of the Fakhrali settlement at km 267,450 of the SCPX pipeline route)* AMEA AEA Arxivi 144 (in Azerbaijani).

Orucov, A. Ş. 1989. *İlk orta əsrlərdə Azərbaycanda dulusçuluq (III–VIII əsrlərdə). (Pottery vessels in Azerbaijan in the early Middle Ages (III–VIII centuries))* Bakı: “Elm” Publ. (in Azerbaijani).

Şərifli, M. Ş. 2013. *IX əsrin ikinci yarısı–XI əsrlərdə Azərbaycan feodal dövlətləri (Azerbaijan feudal states in the second half of IX–XI centuries)*. Bakı: “Elm” (in Azerbaijani).

About the Authors:

Asadov Vagif A. PhD of History (Candidate of Historical Sciences), Associate Professor. Senior researcher at the Institute of Archaeology & Anthropology, Azerbaijan National Academy of Sciences (ANAS). H. Cavid Str., 115, Baku, AZ1143, the Republic of Azerbaijan; asadov@gmail.com

Nadzhafov Shamil N. PhD of History (Candidate of Historical Sciences), Associate Professor. Senior researcher at the Institute of Archaeology & Anthropology, Azerbaijan National Academy of Sciences (ANAS). H. Cavid Str., 115, Baku, AZ1143, the Republic of Azerbaijan; shamil_necefov@mail.ru



Статья поступила в журнал 01.02.2024 г.
Статья принята к публикации 01.04.2024 г.
Авторы внесли равноценный вклад в работу