

УДК 904(571.63)

<https://doi.org/10.24852/2587-6112.2024.2.307.317>

ИТОГИ ИССЛЕДОВАНИЙ ПОСТБОХАЙСКИХ ПАМЯТНИКОВ ПРИМОРЬЯ (ГОРОДИЩЕ КОКШАРОВКА-1, ПОГРЕБАЛЬНЫЙ КОМПЛЕКС КОКШАРОВКА-8)¹

© 2024 г. Н.А. Ключев, И.В. Белова

В статье освещены основные итоги исследований двух памятников - городища Кокшаровка-1 и погребального комплекса Кокшаровка-8, - относящихся к малоизученному на сегодняшний день периоду средневековой археологии Приморья X–XI вв. н.э. Хронологический диапазон после гибели государства Бохай и до образования чжурчжэньской империи Цзинь долгое время оставался без внимания исследователей. Изучение данных памятников позволяет пролить свет на постбохайский период истории региона. Основным объектом раскопок на городище Кокшаровка-1 стал архитектурный комплекс, расположенный на искусственной земляной платформе в северной части памятника и состоящий из семи зданий с отопительной системой. Подобные сооружения, также возведенные на насыпной платформе, частично были раскопаны и в западной части памятника. Исследования погребального комплекса Кокшаровка-8 показали, что он напрямую связан с населением городища, построившего архитектурный ансамбль на северной платформе. Проведенные на территории городища Кокшаровка-1 геомагнитные исследования, выявившие различные типы планировки, а также полученный в ходе многолетнего изучения археологический материал, позволили установить, что памятник существовал длительное время и захватил как бохайский этап, так и постбохайский. Высказано мнение, что городище Кокшаровка-1 в постбохайское время было крупным административным центром племенного или государственного образования, некогда испытывавшего бохайское влияние, и в значительной степени независимого от киданей. Отмечается также, что присутствующие в подъемных сборах обломки черепицы, датируемые XIII–XIV вв. не исключают, что городище могло функционировать и в более позднее время.

Ключевые слова: археология, городище Кокшаровка-1; погребальный комплекс Кокшаровка-8; Приморье; эпоха раннего Средневековья; постбохайское время

RESULTS OF STUDIES OF POST-BOKHAI SITES IN PRIMORYE (KOKSHAROVKA-1 SETTLEMENT, KOKSHAROVKA-8 BURIAL COMPLEX)²

N.A. Klyuev, I.V. Belova

The paper deals with the main results of the studies of two sites – Koksharovka-1 settlement and Koksharovka-8 burial complex – belonging to the period of medieval archaeology of Primorye in the X–XI centuries, which is poorly studied to date. The chronological range after downfall of the Bohai state and before the formation of the Jurchen Jin Empire remained without the attention of researchers for a long time. The study of these sites allows us to shed light on the post-Bohai period in the history of the region. The main object of excavations at the Koksharovka-1 settlement was an architectural complex located on an artificial earthen platform in the northern part of the site and consisting of seven buildings with a heating system. Similar structures, also built on an embankment platform, were partially excavated in the western part of the site. Studies of Koksharovka-8 burial complex have shown that it is directly related to the population of the settlement, which built the architectural ensemble on the northern platform. Geomagnetic studies carried out on the territory of Koksharovka-1 settlement, which revealed various types of layout, as well as archaeological material obtained during the long-term study, made it possible to establish that the site existed for a long time and covered both the Bohai and post-Bohai stages. It has been suggested that the Koksharovka-1 in the post-Bohai period was a

1 Работа выполнена при финансовой поддержке гранта РНФ (проект № 20-18-00081 «Археология Дальнего Востока России»)

2 This work was financially supported by RSF (РНФ) (project No. 20-18-00081 “Archaeology of the Russian Far East”)

major administrative center of a tribal or state entity that had once experienced Bohai influence and was largely independent of the Khitans. It is also noted that among the surface finds there were fragments of roof tiles, dating from the XIII–XIV centuries. It is not excluded that the settlement could have functioned at a later time.

Keywords: archaeology, Koksharovka-1 settlement, Koksharovka-8 burial complex, Primorye, Early Middle Ages, post-Bohai period

Средневековый период в археологии Приморья изучен достаточно неравномерно. Долгое время основное внимание исследователей было уделено археологии раннесредневековых государств – Бохай (698–926 гг.), Цзинь (1115–1234 гг.) и Восточное Ся (1215–1233 гг.). Хронологические периоды после завоевания киданями государства Бохай и до образования чжурчжэньской империи Цзинь, а также после гибели этого государства и государства Восточное Ся от монгольского нашествия были изучены гораздо слабее. Одна из причин этому – сравнительно небольшое количество известных источников. Ситуация начала меняться в конце 1990-х – начале 2000-х гг. Так, В.Э. Шавкуновым были проведены раскопки на ряде городищ в Приморье (Смольное, Шайга-Редут), материалы которых, наряду с уже имеющимися коллекциями с других памятников, позволили выделить ему смольнинскую культуру, датируемую VIII–XI вв. (Шавкунов, 2015, с. 13). В 2023 г. Н.Г. Артемьевой на городище Шайга-Редут были проведены широкомасштабные раскопки, но пока полученные материалы не введены в научный оборот. Ею же были продолжены работы А.Р. Артемьева на городище Батюки, где были получены артефакты, указывающие, по мнению исследователей, на то, что в Приморье существовали монгольские поселения в юаньское время (XIII–XIV вв.) (Артемьева, 2019, с. 25). Артефакты, предположительно датируемые этим временем, археологи находили и ранее, но они не носили массовый характер. Анализ таких коллекций провела О.В. Дьякова и выделила слои монгольского времени на девяти археологических памятниках Приморья (Дьякова, 2019, с. 65). Вопрос о наличии монгольских поселений в Приморье – это предмет дискуссий, и он нуждается в дальнейшей разработке. Самыми масштабными исследованиями по первому указанному периоду в 2000-е гг. стали раскопки городища Кокшаровка-1 и погребального комплекса Кокшаровка-8, обобщению результатов которых и посвящена настоящая статья. Оба памятника оказались уникальными для

Приморья: на них обнаружены объекты, не имеющие пока аналогий в регионе. Как и все полевые исследования в археологии, они начались с предварительных работ, которые дали интересные результаты. Городище Кокшаровка-1 было известно с конца XIX в. Судя по опубликованному в 1908 г. плану, оно тогда имело двое ворот (Буссе, Крапоткин, 1908, приложение). В настоящее время их три, и появление третьего прохода связано с хозяйственной деятельностью современного человека. На территории городища располагаются огороды местных жителей, к которым нужна была дорога. В XX в. памятник достаточно часто посещался археологами (А.П. Окладников, Э.В. Шавкунов, В.И. Болдин, В.И. Дьяков и др.), которые проводили шурфовку и сбор подъемного материала. По мнению большинства исследователей, городище датировалось бохайским временем – VIII–X в. (Государство Бохай..., 1994, с. 59). Однако уже в то время на городище были сделаны находки, говорящие о более длительном существовании памятника. Так, О.С. Галактионовым в 1983 г. в северо-западной части городища на пахоте были обнаружены концевые диски черепицы с изображениями драконов и отливки с растительным орнаментом, характерные для юаньского времени (Галактионов, 1983, л. 7). Таким образом, вопрос о датировке и культурной принадлежности городища оставался открытым и мог быть только решен после развертывания широкомасштабных работ на памятнике. Такие исследования были начаты совместной российско-корейской экспедицией в 2008 г. и продолжались до 2014 г. На первом этапе был снят подробный топографический план памятника, осуществлены геофизические исследования (кстати, одни из первых в Приморье), проведена шурфовка различных участков городища, исследованы его окрестности.

Городище Кокшаровка-1 представляет собой укрепленное валом высотой от 4 до 6,2 м и рвом глубиной до 1 м поселение в форме неправильного четырехугольника площадью 16,45 га, расположенное в 3 км к северо-востоку

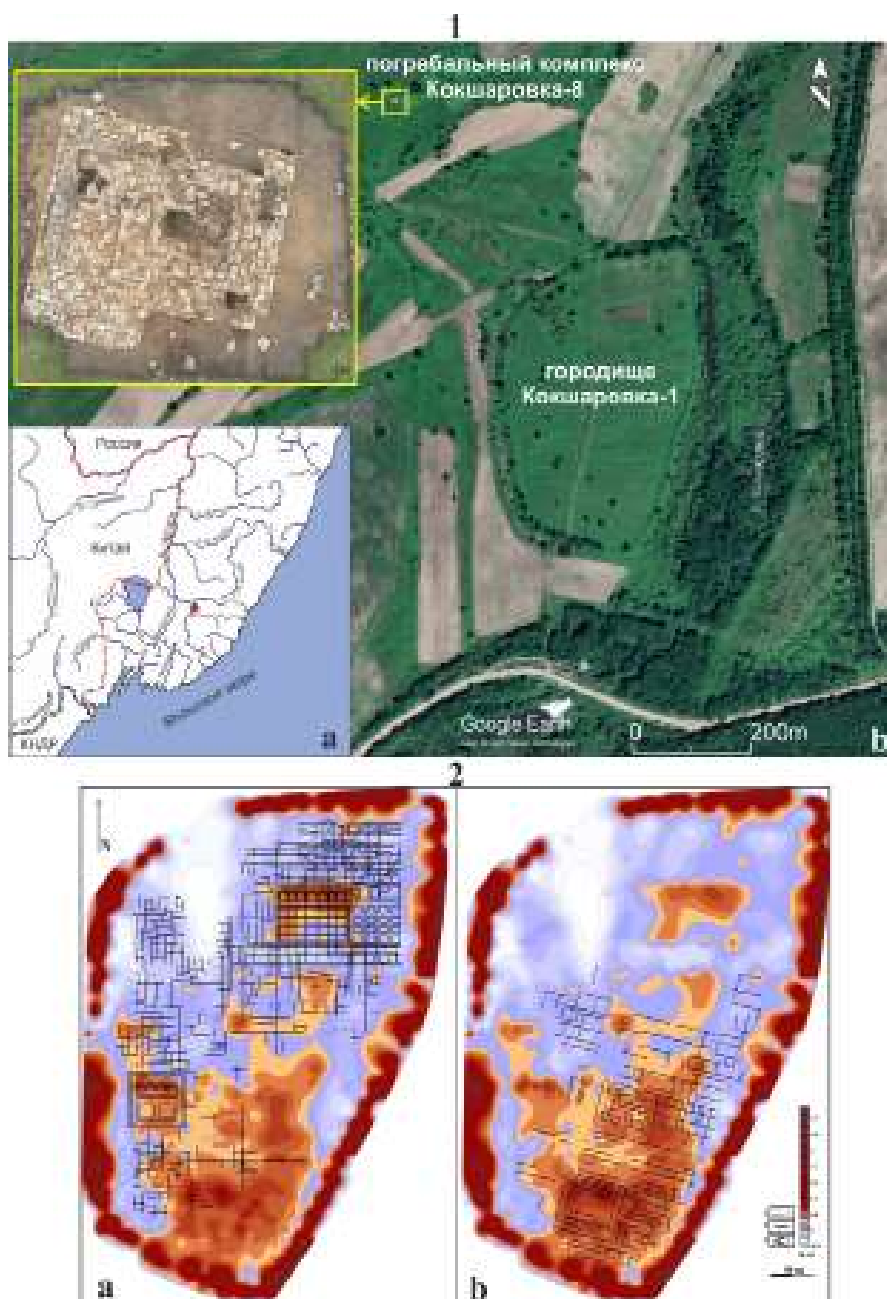


Рис.1. 1 – расположение городища Кокшаровка-1 и погребального комплекса Кокшаровка-8: а) на карте региона (местоположение отмечено красным кружком), б) на космоснимке Google Earth; 2 - типы структурной планировки городища Кокшаровка-1: а) прямоугольный, б) диагональный.

Fig.1. 1 – location of Koksharovka-1 settlement and the Koksharovka-8 burial complex: a) on a map of the region (the location is marked with a red circle), b) on a Google Earth satellite image; 2 - types of structural layout of the Koksharovka-1 settlement: a) rectangular, b) diagonal.

ку от с. Кокшаровки на террасе левого берега р. Кокшаровки – правого притока р. Уссури, в 2 км выше устья (рис. 1: 1). У городища двое ворот, оборудованных Г-образными траверсами. Топоъемка показала, что на внутренней поверхности городища фиксируется возвышенный участок, на котором были зафиксированы три платформы высотой до 1 м – прямоугольные возвышенности с выров-

ненной поверхностью: «южная» размерами 100×70 м, «западная» размерами 70×70 м и «северная» размерами 100×60 м (Городище Кокшаровка-1..., 2012, с. 30). Как выяснилось позже, в ходе раскопок, на северной и западной платформе располагались архитектурные комплексы дворцового типа.

Геофизические исследования на памятнике, проведенные под руководством Е.А.

Бессоновой, дали следующие результаты: было выделено три типа структурной планировки архитектурной застройки городища – прямоугольная, диагональная-1 и диагональная-2 (рис. 1: 2). По мнению исследователей, они свидетельствуют о наличии на этом месте двух разновременных поселений. Первое – прямоугольное (более раннее) – занимало всю сегодняшнюю площадь городища и даже выходило за его пределы на юге. Второе – диагональное (более позднее) – компактно располагалось в центральной части и на юге памятника. Следует отметить, что второе поселение по занимаемой площади было на 30–40% меньше (Бессонова и др., 2012, с. 190).

Важным результатом геомагнитной съемки городища стала возможность планировать место для будущих раскопок исходя из наличия выявленных аномалий, указывающих на различные археологические объекты. Раскопки на северной и западной платформе подтвердили данные геофизических исследований.

Разведочная шурфовка на памятнике осуществлялась главным образом для проверки данных геомагнитной съемки. Одновременно в западной части городища был заложен небольшой разведочный раскоп площадью 30 кв. м. Была определена стратиграфия памятника, получен разнообразный археологический материал, который, с одной стороны, подтвердил ранее высказанное мнение о том, что городище возникло и существовало в бохайское время. На это достаточно четко указывала основная часть полученной керамической коллекции, по мнению Е.И. Гельман, отражающая основные стадии бохайского гончарства в период его высшего расцвета в IX – начале X в. (Городище Кокшаровка-1..., 2012, с. 161). С другой стороны, в коллекции присутствовала и отличная от бохайской керамика – сосуды с раздвоенными, а также с «трегубыми» венчиками, с горловинами с широким устьем, с приземистыми пропорциями тулова, дольчатые сосуды. В дальнейшем подобная керамика будет встречена и при раскопках дворцового комплекса на северной платформе городища.

Дало свои результаты и обследование окрестностей городища. В 0,6 км на северо-запад от северных ворот городища Кокшаровка-1 был обнаружен земляной курган

округлой формы высотой до 1,35 м и диаметром основания до 22 м. Была проведена его геомагнитная съемка, которая показала наличие упорядоченных каменных конструкций внутри кургана. Курган был раскопан в 2012–2015 гг. Был выявлен погребальный комплекс, непосредственно связанный с обитателями городища Кокшаровка-1, оставившими архитектурный комплекс на северной платформе (рис. 1: 1).

Основной объем раскопок на городище Кокшаровка-1 был проведен на северной платформе. За период с 2008 по 2014 гг. было вскрыто 3675 кв. м, что составило более 50% ее площади. В результате была изучена большая часть архитектурного комплекса, состоящего из семи деревянных зданий с оштукатуренными стенами, расположенных в ряд в направлении восток – запад, с П-образными канами и выходами на юг (рис. 2). Общая площадь всех зданий составила 1133 кв. м. Весь комплекс по краям платформы был огорожен каменной стеной, имел внутренний двор, где с его восточной стороны находились хозяйственные постройки. Были раскопаны также центральные и дополнительные ворота, изучена часть каменной стены. Итоги работы на архитектурном комплексе достаточно хорошо освещены в научной литературе (Городище Кокшаровка-1..., 2012; Ключев, Ивлиев, 2013; Города средневековых империй..., 2018; Ключев, Ивлиев, Гридасова, 2018 и др.), поэтому остановимся на особенностях этого комплекса и вопросах его датировки, тем более что появились новые данные по этим вопросам.

Планировка участка, занимаемого архитектурным ансамблем на городище Кокшаровка-1, соответствует традициям средневековой восточноазиатской архитектуры в целом, включая китайскую и бохайскую, в частности – расположение административного центра в северной части городов, общая планировка всего комплекса, образующего единый обращенный на юг фасад, по длине сопоставимый с фасадами дворцов бохайских столиц. Имеющиеся в зданиях каны отличаются специфической конструкцией вынесенной далеко за пределы здания дымовой трубы. Такие же конструкции труб наблюдаются на городище Верхней столицы Бохая в Дунцзинчэне, во дворце № 4 (Ключев, Ивлиев, 2013, с. 114). В остальном каны, обнаруженные в зданиях на

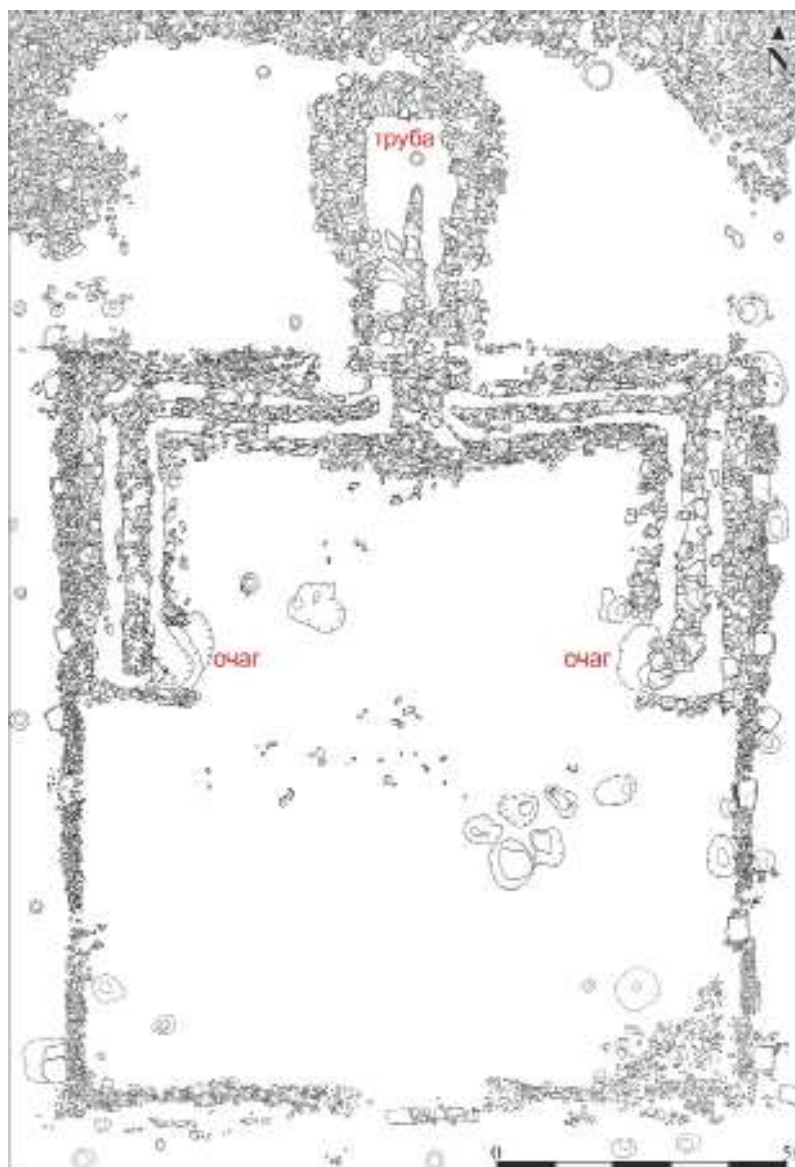


Рис. 2. Городище Кокшаровка-1. План здания №4 с отопительной системой.

Fig. 2. Koksharovka-1 settlement. Plan of building No. 4 with heating system.

Кокшаровке, имеют аналогичное устройство дымоходов, как и на большинстве бохайских памятников.

Однако имеются и существенные различия в конструкции зданий. Так, обычно крыши дворцовых, административных или культовых сооружений в государстве Бохай покрывали черепицей. Это вообще было свойственно для архитектуры средневековых государств Восточной Азии. На городище Кокшаровка-1 при раскопках черепицы практически найдено не было. Обнаружено всего несколько мелких фрагментов. Гораздо больше ее было найдено при исследовании кургана Кокшаровка-8. Черепица с обоих памятников аналогична и необычна по своей технологии, резко отли-

чающейся от распространенной в Средние века в Восточной Азии. На ней нет оттисков ткани на вогнутой стороне, она изготавливалась на шаблоне-колодке, позволяющей изготовить только одну черепицу за один прием, тогда как в практике средневековых мастеров Восточной Азии использовались цилиндрические шаблоны, дающие возможность делать их несколько за один раз. Следует согласиться с мнением С.Е. Саранцевой (Бакшеевой), изучавшей эту коллекцию, что мастера, изготавлившие черепицу, явно имели представление о том, как она должна выглядеть, но не были знакомы с технологией ее изготовления (Археологические памятники..., 2015, с. 130).



Рис. 3. Городище Кокшаровка-1. Керамические подставки в форме пагоды.
Fig. 3. Koksharovka-1 settlement. Pagoda-shaped ceramic pedestal.

Другое принципиальное отличие исследованного архитектурного ансамбля на городище от известных дворцовых комплексов Бохая – это каркасно-столбовая конструкция зданий, а не колоннадная, отсутствие высокой платформы-фундамента дворца, окружающей здание галереи. Есть и другие конструктивные отличия, которые позволяют прийти к аналогичным выводам, что и по отношению к черепице, а именно, обитатели городища Кокшаровка-1 построили свой дворцовый комплекс, опираясь на представления о дворцах бохайских столиц, но на основе собственного опыта строительства жилищ с канами.

При раскопках архитектурного комплекса была получена обширная археологическая коллекция, включающая изделия из обожженной глины, камня, металлов и органических материалов. Анализ керамики (развалы и фрагменты около 400 сосудов) показал, что основная ее часть имеет аналогии с материалами из бохайских памятников Приморья, как по технологии изготовления, так и по морфологии сосудов (вазы, вазовидные сосуды, корчаги, горшковидные сосуды, пароварки, миски, чаши на поддоне). Выделяются в керамической коллекции своим своеобразным обликом керамические подставки в форме пагоды, большая часть которых была обнаружена в коридоре между зданиями № 3 и 4 (рис. 3). Специальное исследование этих изделий, проведенное российскими и китайскими специалистами, определило их как ритуальные сосуды (Клюев, Белова, 2018, с. 128; Лян Хуэйли, 2023, с. 31), происхождение которых связано с Китаем эпохи династии Тан. В даль-

нейшем они появились в бохайских и киданьских памятниках. Китайский исследователь Лян Хуэйли не исключает того, что керамические подставки, найденные на городище Кокшаровка-1, имеют киданьское происхождение (Лян Хуэйли, 2023, с. 31).

Как и в разведочном раскопе, обратила на себя внимание та небольшая часть керамической коллекции (около 7% от общего количества), которая выделялась из ее основной массы по своим технико-технологическим признакам и была близка материалам покровской культуры, соседствующей на востоке и севере с бохайским населением и продолжавшей существовать после гибели государства Бохай вплоть до XIII в. К описанным выше признакам этой керамики следует добавить еще один, наиболее яркий – это наличие штампованного орнамента, который мог наноситься как одиночным, так и роликовым штампом в виде геометрических или антропоморфных фигур (рис. 4). Полученные данные свидетельствуют, с одной стороны, о взаимодействии жителей городища в бохайское время с представителями покровской культуры, с другой стороны, являются аргументом существования памятника и в постбохайское время. Раскопками установлено, что архитектурный комплекс на северной платформе существовал достаточно продолжительное время. Платформа была возведена на более раннем средневековом горизонте обитания, вероятно относящемся ко времени начала строительства городища. Она подвергалась перестройкам. Были выявлены два ее строительных горизонта. В ходе второго строитель-

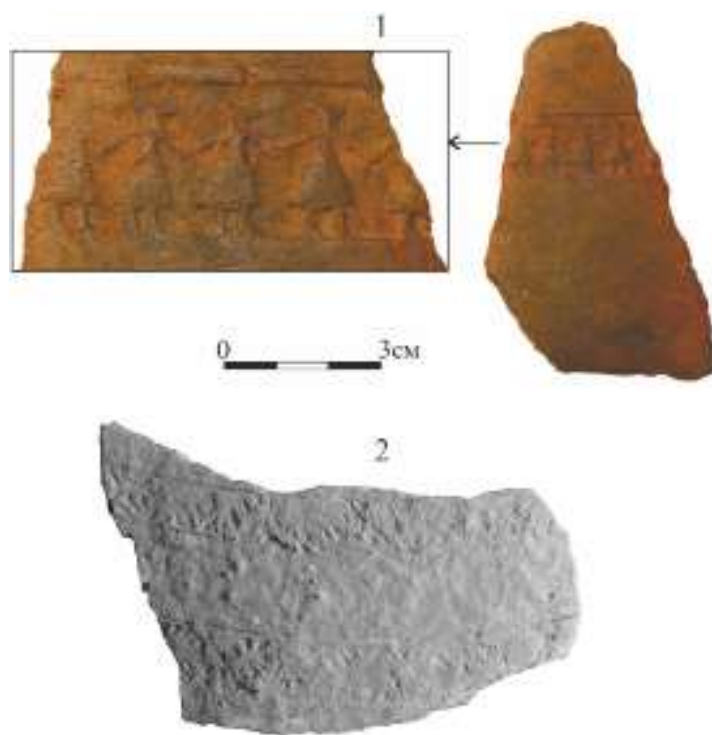


Рис. 4. Керамика покровской культуры, найденная на городище Кокшаровка-1.
Fig. 4. Pokrovsk culture ceramics found on the Koksharovka-1 settlement.

ства платформа была насыпана и расширена более чем на 3 м (Города средневековых империй..., 2018, с. 153). Сам архитектурный комплекс связан со вторым строительным горизонтом платформы. При раскопках выявлены следы его перестройки. Установлено, что в итоге он погиб от пожара. Было собрано около 20 образцов на радиоуглеродный анализ с различных участков архитектурного комплекса. Несмотря на имеющийся некоторый хронологический разброс полученных дат, большинство из них укладывается в промежуток с X по начало XI в., захватывая тем самым постбохайский период существования городища.

Кроме северной платформы на городище исследовались и другие участки, но в гораздо меньших объемах. Так, на западной платформе размерами 70×70 м был заложен раскоп площадью 220 кв. м. Выяснилось, что здесь, как и на северной платформе, располагался комплекс административных зданий. Одно из них было раскопано. По конструкции оно было аналогично зданиям на северной платформе. То же самое можно сказать и о полученном археологическом материале.

Завершили работы на городище Кокшаровка-1 исследования его фортификационных сооружений. Был разрезан южный вал городища и примыкающий к нему ров. Была выяснена технология сооружения вала, зафиксиро-

вано два этапа его сооружения. Судя по полученным радиоуглеродным датам, между этими этапами было не меньше 100–150 лет. На позднем этапе вал был увеличен в высоту и ширину. На его вершине была сложена скрепленная глиной каменная стена и укрепленная с внешней стороны деревянным палисадом.

Вал в своей основе земляной с включением камней. Насыпался он несколькими мощными слоями, расположенными под углом 40–45°, идущими от основания к вершине. Эта методика принципиально отлична от технологии насыпки валов большинства средневековых городищ Приморья, где мог применяться метод «ханту» (т. е. набивка земли слоями по 15–20 см), либо использоваться деревянные короба при возведении вала, или крепостные стены складывались из каменных блоков (Клюев, Якупов, 2019, с. 44). Таким образом, и при сооружении фортификационных сооружений обитатели городища использовали свой опыт, не следуя распространенным практикам.

Подводя итоги исследований на городище Кокшаровка-1, следует отметить следующие моменты. Во-первых, памятник существовал длительное время. В раскопках были встречены отдельные нестратифицированные находки, которые можно отнести к эпохе палеометалла (лепная керамика, шлифованный кинжал). В

эпоху раннего Средневековья человек заселил это место в бохайское время. Сначала было неукрепленное поселение, которое по данным геомагнитной съемки и исследований фортификационных сооружений выходило за пределы построенного позже вала и рва, который со временем был перестроен. Несомненно, городище существовало долгий период и захватило как бохайский этап, так и постбохайский, к которому отнесены раскопанные на северной и западной платформах архитектурные комплексы. Для этих этапов была характерна прямоугольная планировка городища. Однако геомагнитной съемкой на памятнике выявлена еще одна планировка («диагональная 1» и «диагональная 2», по Е.А. Бессоновой), которая является более поздней и приурочена к центральной и южной части городища. К сожалению, раскопки в этих частях не проводились, а шурфовка принципиально нового археологического материала не дала, поэтому вопрос атрибуции этой планировки так и остался открытым.

Следует отметить, что культурная идентификация постбохайского этапа существования городища Кокшаровка-1 вызвала дискуссию у исследователей. Так, по мнению О.В. Дьяковой, это городище являлось административным центром «киданьского государства Дундань, а позднее империи Ляо» (Дьякова, 2014, с. 281). Опирается в своих выводах исследователь на находки киданьской керамики на городище. Однако это не так. Небохайская керамика на памятнике есть, но она не киданьская, а относится к покровской культуре. Не подтверждают идею О.В. Дьяковой и имеющиеся исторические материалы. Это хорошо показал в своем исследовании А.Л. Ивлиев (Ивлиев, 2018).

Несомненно, что городище Кокшаровка-1 и в бохайское, и в постбохайское время было крупным административным центром. В этом плане можно присоединиться к мнению А.Л. Ивлиева, считающего, что городище являлось административным центром племенного или государственного образования, некогда испытывавшего бохайское влияние и в значительной степени независимого от киданей. Как известно, на протяжении X – начала XI вв. отмечались неоднократные выступления бохайцев против владычества киданьской империи Ляо. На бывших бохайских землях возникали государственные образования, наиболее

заметным из них было государство Диньань (Ивлиев, 2005, с. 470–472).

Вопрос о длительности существования городища Кокшаровка-1 в постбохайский период остается открытым. Пока мы можем вполне определенно говорить о X–XI вв. Отрицать более поздний возраст черепицы, найденной в свое время на памятнике О.С. Галактионовым, нельзя, поэтому вполне вероятно, что городище в каком-то виде функционировало и в XIII–XIV вв., но для подтверждения этого нужно провести дополнительные исследования и прежде всего в той части памятника, где была диагональная застройка.

Курган Кокшаровка-8 раскапывался в течение четырех полевых сезонов. Общая вскрытая площадь составила 482 кв. м. В результате было исследовано монументальное сооружение из каменных плит, не имеющее аналогий в археологии Приморья, выявлены этапы его сооружения и определено назначение. Это был погребальный комплекс для весьма знатной персоны. К сожалению, он был ограблен еще в эпоху Средневековья, но даже то, что досталось современным археологам, свидетельствует о богатом погребальном инвентаре, включающем изделия из драгоценных металлов, фарфоровую посуду, ритуальные сосуды. Сама погребальная камера не сохранилась, так как в этом месте располагался обширный грабительский пролом. Именно здесь были найдены 26 серебряных гвоздиков, две серебряные сбруйные бляхи и 44 листика, вырезанных из золотой фольги.

Могильное сооружение имело прямоугольную форму общими размерами 15×16 м. Три стенки у него были вертикальные. С южной стороны сооружения сохранился широкий пологий ступенчатый подъем из каменных плит. Были прослежены следующие этапы его строительства. Изначально сооружение представляло собой прямоугольную платформу размером 9,2×8,2 м, верхняя часть которой была околнурена стеной шириной около 1 м. Общая высота сооружения не превышала 0,65 м. Вторым этапом строительства стало возведение вокруг первичного сооружения внешней кладки из гранитных плит, увеличившей размеры сооружения до 12,2×16,2 м. Были изменены и стены на верху постройки. Вдоль южной стороны строения на этом этапе был ряд деревянных столбов. Впоследствии

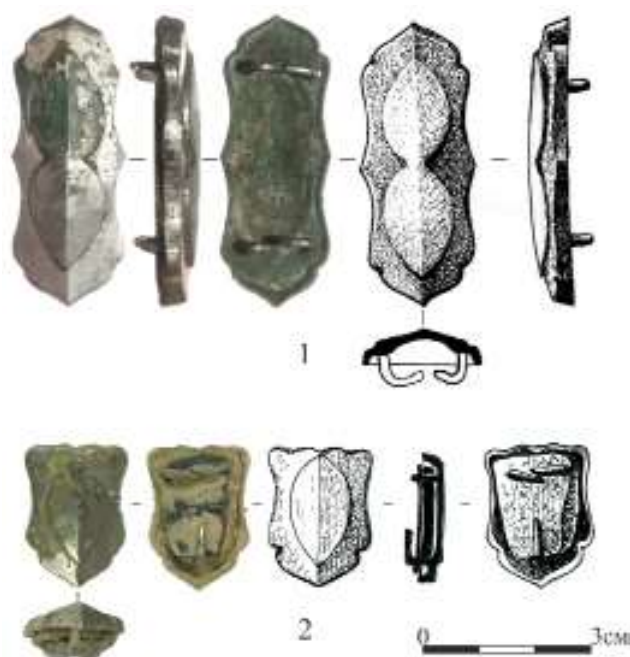


Рис. 5. Серебряные сбруйные бляхи из погребального комплекса Кокшаровка-8.

Fig. 5. Silver harness plaques from the Koksharovka-8 burial complex.

у западной половины южной стороны была пристроена лестница из гранитных плит. Следующим этапом стало возведение каменной стенки из крупнообломочного скальника, обрамляющей по верху с запада, севера и востока центральную надстройку. Скорее всего, после постройки этой каменной ограды над сооружением была возведена земляная насыпь. На завершающем этапе над курганом появилась черепичная крыша (Города средневековых империй..., 2018, с. 185–186).

Анализ полученного археологического материала и прежде всего керамической коллекции показал, что погребальный комплекс Кокшаровка-8 непосредственно

связан с населением, жившим на городище и построившим архитектурный ансамбль на северной платформе. Прослеживаются прямые аналогии как в керамике в целом, так и наличии таких специфических изделий, как керамические подставки. Было получено несколько радиоуглеродных дат, которые укладывались в хронологический диапазон X–XI вв. Некоторые обнаруженные артефакты, такие как серебряные сбруйные бляхи с контуром в виде цветка мальвы (рис. 5), также подтверждают этот возраст, так как подобные находки были сделаны на ряде хорошо датированных памятников в Китае. Сама конструкция погребального комплекса находит близкие, но не тождественные аналогии на могильниках бохайской знати, обнаруженных в КНР – Людиншань, Хунцзуньюйчан и др. (Клюев, Ивлиев, Гридасова, 2018, с. 56–57).

В качестве выводов следует указать, что городище Кокшаровка-1 первоначально могло быть крупным административным центром государства Бохай, учрежденным в одном из покоренных мохэских племен. По мнению корейских археологов, это мог быть центр области Аньбяньфу (Городище Кокшаровка-1..., 2012, с. 171). Позже после гибели государства Бохай в начале X в. эта территория стала независимой и изолированной от таких центров цивилизации, как Северный Китай или империя Ляо. Именно поэтому здесь наблюдаются такие факты, как попытки изготовления черепицы и строительства дворцов без должного знания технологии. Как долго в постбохайский период продолжалось существование городища, пока не ясно. Необходимы дополнительные исследования.

ЛИТЕРАТУРА

Артемяева Н.Г. Новые результаты исследования городища Батюки – памятника юаньского времени в Приморье // Россия и АТР. 2019. № 1. С. 24–42.

Археологические памятники Кокшаровка-1 и Кокшаровка-8 в Приморье: итоги исследований российско-корейской экспедиции в 2012 – 2014 годах / Отв. ред. Н.А. Клюев. Тэджон: Институт истории, археологии и этнографии народов Дальнего Востока ДВО РАН; Государственный исследовательский институт культурного наследия Республики Корея, 2015. 220 с.

Бессонова Е.А., Ивлиев А.Л., Клюев Н.А., Зверев С.А. Внутреннее устройство городища Кокшаровка-1 и его изменения под влиянием природного окружения // Россия и АТР. 2012. № 4. С. 182–194.

Буссе Ф.Ф., Крапоткин Л.А. Остатки древностей в Амурском крае // Записки Общества изучения Амурского края. 1908. Т. 12. С. 1–66.

Галактионов О.С. Отчет об археологической разведке в Приморском крае. 1983 г. / Архив ИА РАН. Р-1, № 10177.

Города средневековых империй Дальнего Востока / Отв. ред. Н.Н. Крадин. М.: ИВЛ, 2018. 367 с.

Городище Кокшаровка-1 в Приморье: итоги раскопок российско-корейской экспедиции в 2008-2011 годах. Ч. 1 / Науч. ред. Н.А. Ключев. Тэджон: Гос. исслед. ин-т культурного наследия, 2012. 320 с.

Государство Бохай (698 - 926 гг.) и племена Дальнего Востока России / Отв. ред. Э.В. Шавкунов. М.: Наука, 1994. 219 с.

Дьякова О.В. Государство Бохай: археология, история, политика. М.: Наука, 2014. 319 с.

Дьякова О.В. Позднесредневековые памятники Приморья // Генуэзская Газария и Золотая Орда. Т. 2 / Отв. ред. С.Г. Бочаров, А.Г. Ситдииков. Казань; Кишинёв: Stratum Plus, 2019. С. 53–68.

Ивлиев А.Л. Очерк истории Бохая // Российский Дальний Восток в древности и средневековье: открытия, проблемы, гипотезы / Отв. ред. Ж.В. Андреева. Владивосток: Дальнаука, 2005. С. 449–475.

Ивлиев А.Л. Государство Дундань и археология Приморья // Труды Института истории, археологии и этнографии ДВО РАН. 2018. Т. 20. С. 177–186.

Ключев Н.А., Белова И.В. Ритуальная керамика городища Кокшаровка-1 и погребального комплекса Кокшаровка-8 в Приморье // Кочевые империи Евразии в свете археологических и междисциплинарных исследований: сб. науч. ст. IV Международного конгресса средневековой археологии евразийских степей, посвященного 100-летию российской академической археологии (Улан-Удэ, 16–21 сентября 2019 г.). В 2 кн. Кн. 1 / Отв. ред. Б.В. Базаров, Н.Н. Крадин. Улан-Удэ: БНЦ СО РАН, 2019. С. 125–128.

Ключев Н.А., Ивлиев А.Л. Уникальный архитектурный комплекс на городище Кокшаровка-1 в Приморье // Россия и АТР. 2013. № 3. С. 104–116.

Ключев Н.А., Ивлиев А.Л., Гридасова И.В. Открывая неизвестные страницы средневековой истории Приморья (к итогам исследований памятников Кокшаровка-1 и Кокшаровка-8) // Сибирские исторические исследования. 2018. № 2. С. 47–63.

Ключев Н.А., Якупов М.А. Итоги исследований оборонительных сооружений городища Кокшаровка-1 в Приморье // Мультидисциплинарные исследования в археологии. 2019. № 1. С. 44–56.

Лян Хуэйли. Вопрос о ступообразных сосудах (керамических подставках), раскопанных на городище Кокшаровка // (2-й) Китайско-российский симпозиум по исследованию мохэ и Бохая / Отв. ред. Сун Юйбинь. Харбин: Хэйлуунцзянский университет, Управление культуры и туризма провинции Хэйлуунцзян, 2023. С. 31.

Шавкунов В.Э. Памятники смольнинской культуры Приморья (по материалам раскопок городищ Смольнинское и Шайга-Редут) / АТР: археология, этнография, история. Вып. 4. Владивосток: ИИАЭ ДВО РАН, 2015. 164 с.

Информация об авторах:

Ключев Николай Александрович, кандидат исторических наук, доцент, зам. директора по научной работе, Институт истории, археологии и этнографии народов Дальнего Востока ДВО РАН (г. Владивосток, Россия); klyuev2006@yandex.ru

Белова Ирина Владимировна, младший научный сотрудник, Институт истории, археологии и этнографии народов Дальнего Востока ДВО РАН (г. Владивосток, Россия); irseo@mail.ru

REFERENCES

Artem'eva, N. G. 2019. In *Rossiya i ATR (Russia and the Pacific)* 1, 24–42 (in Russian).

Klyuev, N. A. (ed.). 2015. In *Arkheologicheskie pamiatniki Koksharovka-1 i Koksharovka-8 v Primorie: itogi issledovaniy rossiisko-koreiskoi ekspeditsii v 2012-2014 godakh (Koksharovka-1 and Koksharovka-8 Archaeological Sites in Primorye: Results of Investigations by the Russian-Korean Expedition in 2012-2014)*. Daejeon: Institute of History, Archaeology and Ethnography of the Peoples of the Far-East, Far-Eastern Branch of the RAS; State Research Institute of Cultural Heritage of the Republic of Korea (in Russian).

Bessonova, E. A., Ivliev, A. L., Klyuev, N. A., Zverev, S. A. 2019. In *Rossiya i ATR (Russia and the Pacific)* 4, 182–194 (in Russian).

Busse, F. F., Krapotkin, L. A. 1908. In *Zapiski Obshchestva izucheniia Amurskogo kraia (Proceedings of the Amur Region Research Society)* 12, 1–66 (in Russian).

Galaktionov O.S. 1983 Otchet ob arkheologicheskoy razvedke v Primorskom krae. 1983 g. (*Report on reconnaissances in the Primorsky Krai*). Archive of the Institute of Archaeology of the Russian Academy of Sciences. R. 1, no. 10177 (in Russian).

Kradin, N. N. (ed.). 2018. *Goroda srednevekovykh imperiy Dal'nego Vostoka (Towns of the Medieval Empires of the Far East)*. Moscow: "Vostochnaya literatura" Publ. (in Russian).

Klyuev, N. A. 2012. (ed.). In *Arkheologicheskie pamiatniki Koksharovka-1 v Primorie: itogi raskopok rossiisko-koreiskoi ekspeditsii v 2008-2011 godakh (Koksharovka-1 Archaeological Site in Primorye: Results of Investigations by the Russian-Korean Expedition in 2008-2011)*. Daejeon: Institute of History, Archaeology and Ethnography of the Peoples of the Far-East, Far-Eastern Branch of the RAS; State Research Institute of Cultural Heritage of the Republic of Korea (in Russian).

Shavkunov, E. V. 1994. (ed.). *Gosudarstvo Bokhay (698 - 926 gg.) i plemena Dal'nego Vostoka Rossii (The state of Bohai (698 - 926) and the tribes of the Russian Far East)*. Moscow: "Nauka" Publ. (in Russian).

D'yakova, O. V. 2014. *Gosudarstvo Bokhai: arkheologiya, istoriya, politika (Bohai State: Archaeology, History, Politics)*. Moscow: "Nauka" Publ. (in Russian).

D'yakova, O. V. 2019. In Bocharov, S. G., Sitdikov, A. G. (ed.). *Genuezskaya Gazariya i Zolotaia Orda (The Genoese Gazaria and the Golden Horde) 2*. Series: Archaeological Records of Eastern Europe. Kazan; Kishinev: "Stratum Plus" Publ., 53–68 (in Russian).

Ivliev, A. L. 2005. In Andreeva, Zh. V. (ed.) *Rossiyskiy Dal'niy Vostok v drevnosti i srednevekov'e: otkrytiya, problemy, gipotezy (The Russian Far East in Prehistory and the Middle Ages: Discoveries, Issues, Hypotheses)*. Vladivostok: "Dal'nauka" Publ., 449–475 (in Russian).

Ivliev, A. L. 2018. In *Trudy Instituta istorii, arkheologii i etnografii DVO RAN (Proceedings of the Institute of History, Archaeology and Ethnology FEB RAS)*. 20, 177–186 (in Russian).

Klyuev, N. A., Belova, I. V. 2019. In Bazarov, B. V., Kradin, N. N. (eds.). *Kochevye imperii Evrazii v svete arkheologicheskikh i mezhdistiplinarnykh issledovaniy. V 2 kn. Kn. 1 (Nomadic Empires of Eurasia in Archaeological and Interdisciplinary Studies)*. In two volumes. Vol. 1. Ulan-Ude: Buryatia Scientific Science Center SB RAS Publ., 125–128 (in Russian).

Klyuev, N. A., Ivliev, A. L. 2013. In *Rossiya i ATR (Russia and the Pacific) 3*, 104–116 (in Russian).

Klyuev, N. A., Ivliev, A. L., Gridasova, I. V. 2018. In *Sibirskie istoricheskie issledovaniya (Siberian Historical Research) 2*, 47–63 (in Russian).

Klyuev N. A., Yakupov M. A. 2019. In *Mul'tidistsiplinarnye issledovaniya v arkheologii (Multidisciplinary Studies in Archaeology) (1)*, 44–56 (in Russian).

Lyan Khueyli. 2023. In Sun Yuibin' (ed.) *(2-y) Kitaysko-rossiyskiy simpozium po issledovaniyu mokhe i Bokhaya. Sbornik statey ((2nd) Sino-Russian Symposium on Mohe and Bohai Research. Digest of articles)*. Harbin: Heilongjiang University, Heilongjiang Provincial Department of Culture and Tourism, 31 (in Russian).

Shavkunov, V. E. 2015. *Pamiatniki smol'ninskoi kul'tury Primor'ia (po materialam raskopok gorodishch Smol'ninskoe i Shayga-Redut) (Monuments of the Smolninsky Culture of Primorye (Based on Materials from the Excavations of Smolninskoe and Shayga-Redut Hillforts))*. Series: ATR: arkheologiya, etnografiya, istoriya (Asia-Pacific Region: Archaeology, Ethnography, History) 4. Vladivostok: Institute of History, Archaeology and Ethnography of the Peoples of the Far-East, Far-Eastern Branch of the RAS (in Russian).

About the Authors:

Klyuev Nikolay A. Candidate of Historical Sciences, assistant professor, Institute of History, Archaeology and Ethnography of the Peoples of the Far East, FEB RAS, Pushkinskaya str., 89, Vladivostok, 690001, Russian Federation; klyuev2006@yandex.ru

Belova Irina V. Institute of History, Archaeology and Ethnography of the Peoples of the Far East, FEB RAS, Pushkinskaya str., 89, Vladivostok, 690001, Russian Federation; irceo@mail.ru



Статья поступила в журнал 01.02.2024 г.
Статья принята к публикации 01.04.2024 г.
Авторы внесли равноценный вклад в работу.