

УДК 902/904

<https://doi.org/10.24852/2587-6112.2024.2.389.398>

## ХОДЖА РУШНОЙ – ОСТАТКИ СЕЛЕНИЯ ТИМУРИДСКОГО ВРЕМЕНИ В ДОЛИНЕ КАШКАДАРЬИ (УЗБЕКИСТАН)

© 2024 г. А.А. Раимкулов, Д.С. Омонов, С.У. Абдурахимов

Монументальные архитектурные сооружения, построенные Амиром Тимуром и его потомками, широко известны как шедевры всемирного зодчества. Основное число монументальных зданий, построенных представителями этой династии, сосредоточены, в основном в Самарканде и в Кеше-Шахрисабзе. Архитектурные сооружения тимуридского времени изучаются уже более ста лет известными учеными в области архитектуры. По этому вопросу в Узбекистане, в СНГ и за рубежом опубликованы сотни монографий и научных статей. На фоне исследований монументальных памятников тимуридского времени, жилища и образ жизни простого неселения, особенно сельского, почти не изучались. Письменные источники так же не предоставляют никакой информации о сельских поселениях того времени. Археологические раскопки, проводимые авторами данной статьи на площади селения Ходжа Рушной, расположенного в Мубарекском районе Кашкадарьинского области Узбекистана, впервые предоставили возможность обследовать жилища и образ жизни простого сельского неселение тимуридского времени. Выяснилось, что топография селений и материальная культура, особенно керамические изделия тимуридского времени сильно отличается от сельских поселений домонгольского периода.

**Ключевые слова:** археологические раскопки, монументальная архитектура, тимуриды, Самарканд, Шахрисабз, селение Ходжа Рушной, материальная культура.

## KHODJA RUSHNOI – REMAINS OF THE TIMURID ANCIENT SETTLEMENT IN THE KASHKADARYA VALLEY (UZBEKISTAN)

A.A. Raimkulov, D.S. Omonov, S.U. Abdurakhimov

The monumental architectural structures built by Amir Timur and his descendants, the Timurids, are widely known as masterpieces of world architecture and urban planning culture. The bulk of the monumental buildings built by representatives of this dynasty are concentrated mainly in Samarkand and Kesh-Shakhrisabz. Architectural structures of the Timurid period have been studied for more than a hundred years by famous scientists in the field of architecture. Hundreds of monographs and scientific articles have been published on this issue in Uzbekistan, the CIS and abroad. Against the background of studies of monumental monuments of the Timurid period, the dwellings and way of life of populace, especially rural one, were not studied absolutely because the remains of residential buildings of urban and rural populace of that time were practically not found on the territory of Uzbekistan. Written sources did not provide any information about rural populace of that time. Archaeological excavations carried out by the authors of this article in the Khodja Rushnoi settlement, located in the Mubarek district of the Kashkadarya region of Uzbekistan, for the first time provided the opportunity to examine the homes and lifestyle of a simple rural population of the Timurid period. It turned out that the topography of settlements and material culture, especially pottery of the Timurid period, are very different from the rural settlements of the pre-Mongol period.

**Keywords:** archaeological excavations, monumental architecture, Timurids, Samarkand, Shakhrisabz, Khodja Rushnoi settlement, material culture.

Многолетняя, сложная военно-политическая деятельность Амира Тимура в евразийском пространстве, вклад представителей династии тимуридов в среднеазиатскую и мировую культуру был практически отвергнут из-за политики коммунистического режима во времена советской власти. Изучить различные

стороны деятельности Амира Тимура стало возможным лишь после того, как республики Средней Азии стали независимыми государствами.

Монументальные архитектурные сооружения, построенные Амиром Тимуром и его потомками, широко известны как шедевры

мирового зодчества и градостроительной культуры. Основное число монументальных зданий, построенные представителями этой династии, сосредоточены, в основном, в Самарканде – столице империи Амира Тимура – и в Кеше-Шахрисабзе – родине ее основателя. После правление Амира Тимура во время его наследников строительные работы проводились также и в Хорасане.

Архитектурные сооружения, построенные Амиром Тимуром и его потомками, изучаются уже в течение более ста лет известными учеными в области архитектуры. По этому вопросу в Узбекистане, СНГ и за рубежом опубликованы сотни монографий и научных статей. На фоне многолетних исследований монументальных памятников тимуридского времени, жилища и образ жизни простого населения, почти не изучались, поскольку для проведения подобных исследований по этому направлению в науке не было известно ни одного памятника.

Однако в ходе археологических раскопок, проводимых на исторических территориях Самарканда, Бухары и Шахрисабза неоднократно были выявлены культурные слои чигагайского и тимуридского времени, сопровождающимися керамическими и другими археологическими артефактами. При таких археологических раскопках остатки жилых домов городских поселений того времени практически не были обнаружены, так как они перекрыты насыщенными строительными горизонтами последующих эпох и трудно вычленимы.

В ходе наших археологических изысканий в Шахрисабзе, Китабе, Яккабаге и ряде других районов Кашкадарьинской области в некоторых памятниках мы обнаружили небольшое количество керамики, принадлежащей периоду чагатаидов и тимуридов, но отдельных памятников обнаружить не удалось.

На территории Узбекистана известны всего два памятника чагатаидского периода - крепость Карши, построенная в качестве резиденции во времена правления хана Кебека (1318-1326 гг.) и Занджир Сарай, построенный ханом Казанханом Султаном (1335-1347). Археологические раскопки в крепости Карши не проводились, а был составлен лишь план города (Массон, 1973. с. 49-60). Раскопки в Занджир Сарае проводились А.А. Раимкуловым в 1993-1997 годах (Раимкулов,

2023, с. 200-206; Раимкулов, Султанова, 2005, с. 215-225) и позволили вскрыть часть уникальной дворцовой постройки.

В археологии Узбекистана сравнительно хорошо изучены памятники XIII-XIV веков в Хорезмском оазисе, входившем в состав Золотой Орды. В это время в Хорезме сельские усадьбы и сельскохозяйственные поселения располагались в основном вокруг городов (Кдырнязов, 2005).

В 2019 году при финансовой поддержке Генеральной прокуратуры Республики Узбекистан мы провели археологические раскопки и рекогносцировочные исследования в районе, где расположено историческое селение Ходжа Ильгор, упомянутое Ибн Арабшахом как место рождения Амира Тимура (Ибн Арабшах, 1992, с.24). Селение Ходжа Ильгор существует и по сей день и под тем же названием, но в 50-годы его население переселилось на новое место, недалеко от старой деревни. Сейчас на старом месте селения находится кладбище, которое занимает больше половины его территории.

Основной целью археологических исследований было обнаружение следов древних поселений чагатайского периода или периода Амира Тимура. По сведениям местных жителей было определено местонахождение старого селения и на двух участках были произведены обширные археологические раскопки. Кроме того, в нескольких местах были заложены шурфы. При археологических раскопках было установлено, что верхние культурные слои обоих раскопов толщиной 70-80 см относятся к XVII-XVIII векам. Культурные слои, находящиеся под этими слоями, относятся к XI-XII векам, то есть караханидскому периоду. Несмотря на большие размеры раскопок, культурные слои и остатки жилой застройки, относящиеся к периоду чагатаидов и Амира Тимура, нигде не были обнаружены, но кое-где в незначительном количестве встречались фрагменты керамики этого периода. В то же время в ряде шурфов культурные слои этого периода не наблюдались.

Мы, не опровергая информацию о рождении Амира Тимура в селе Ходжа Ильгор, в отчете выдвинули предположение, что «причина отсутствия культурных слоев эпохи Тимуридов в селе Ходжа Ильгор, где родился Амир Тимур, заключается в том, что видимо, селение в период, относящийся к

его рождению, представляло собой типичное для скотоводов-кочевников сосредоточение наземных разборных жилых построек (юрт), сосредоточенных в окружении посадок деревьев.

По нашему мнению, село Ходжа Ильгор, видимо, принадлежало предкам Амира Тимура, знатным барласским-бекам, имевшим здесь обширные земли, большие сады и возделываемые поля. Поэтому историческая информация о том, что Амир Тимур родился в этом селе, соответствует действительности. Расстояние между современным Шахрисабзом и Ходжа Ильгор составляет сейчас около 12-13 км. Рядом с селением имеется крупный средневековый памятник – остатки сельского поселения домонгольского времени. Возможно, селение Ходжа Ильгор формировалось на основе этого поселения.

В чагатайском и тимуридском периодах большая масса населения жила и в городах. В 1996 г. нами были проведены широкомасштабные раскопочные работы в центральной площади города Шахрисабза, на расстоянии 250-300 м юге от главного портала Аксарая, дворца Амира Тимура (Раимкулов, 2018, с.48). В результате археологических раскопок здесь были найдены остатки городских домов, очень плохой сохранности, относящихся ко второй половине XIII и первой половине XIV веков, то есть периода существования Чагатайского улуса. Эти дома располагались по обе стороны узкой улицы. Здесь же был обнаружен небольшой арык, протекающий параллельно улице. Оба берега арыка выложены жженым кирпичем.

Эти места, изученные нами, являются частью одного из городских кварталов города Шахрисабза в период Чагатайского улуса. Именно в это время и в одном из таких кварталов жила семья, принадлежащая к самым знатным слоям города – предки и родители Амира Тимура.

В этот период наряду с городами естественно существовало и множество селений. В связи с тем, и археологические памятники, являющиеся остатками селений этого периода, не были известны, поэтому вопросы культуры сельских поселений этого периода, материальная культура, быт населения, жилища сельского населения, ремесла этого периода всегда оставался открытым.

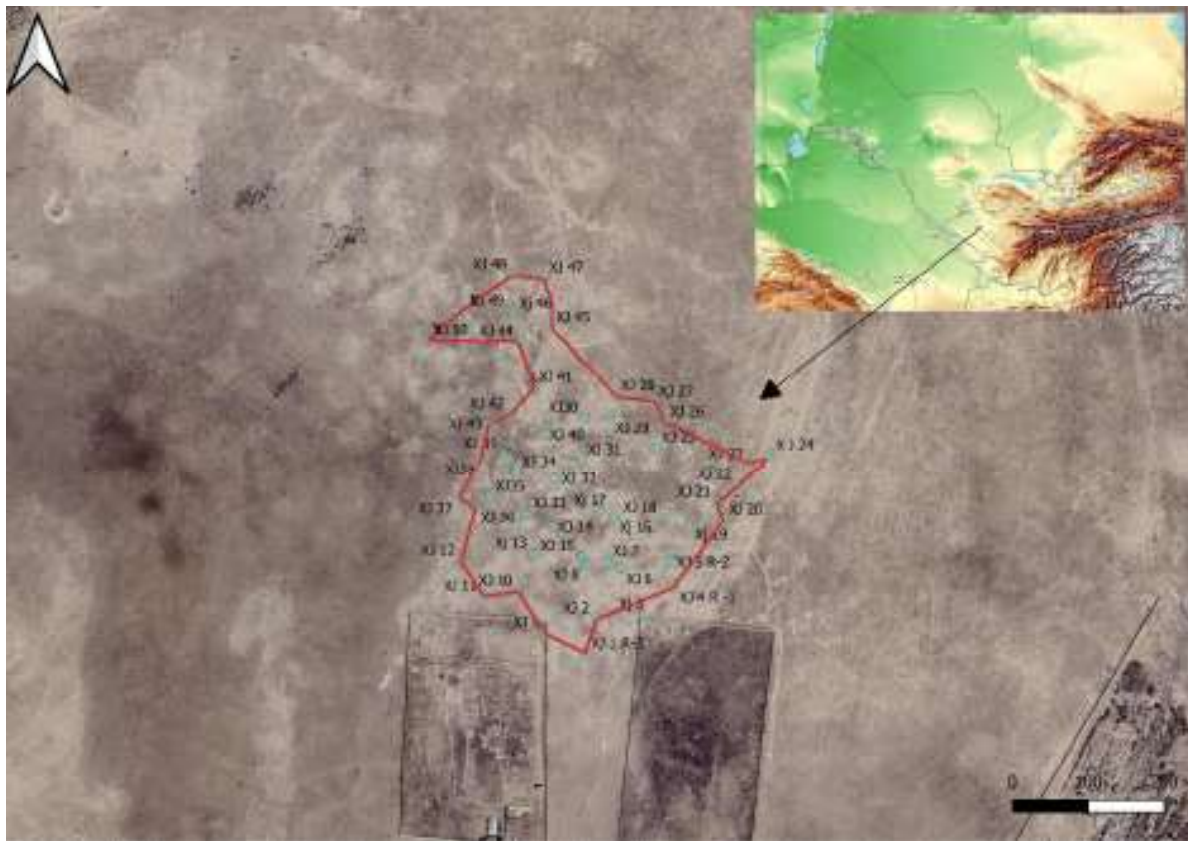
Причина отсутствия отдельных археологических памятников, представляющих собой руины поселений простых населений чагатайского и тимуридского времени заключаются в том, что во время правления этих династий большое число населений государства вело кочевой образ жизни. Основная часть населения, состоящая из представителей различных тюркских родов, в основном проживала в кишлаках-аулах.

Кочевое население постоянно перемещалось и жило только в низменностях в семейных кибитках, тогда как полукочевое население во время миграции проживало на лугах, а в зимней период в течение 3-4 месяцев в своих постоянных селениях. Нынешние узбекские села образовались на базе таких сел как Ходжа Рушнои. В узбекском языке селение называется «кишлок», т.е. «зимовка», в переносном широком значении - селение, село, и это название возникло на основе термина «кишлов», т.е. зимование. На территории Узбекистана во многих районах встречаются селения с названиями «кишлов», «кишлик», смысл которых означает как «зимовка»

В 2023 г. впервые в археологии Узбекистана нами были раскопаны жилые дома тимуридского времени на памятнике Ходжа Рушнои.

В 2023 году Кашкадарьинская экспедиция Самаркандского института археологии провела археологические раскопки на археологическом памятнике Ходжа Рушнои, расположенном в Мубарекском районе Кашкадарьинской области. По преданиям, Ходжа Рушнои был святым человеком, и занимался производством растительного масла.

Впервые памятник был обнаружен нами в 1993-1995 годах во время археологических исследований археологического памятника Занджир Сарай в Мубарекском районе (Раимкулов, Султанова, 2005, с.220). Расстояние между Ходжа Рушнои и Занджир Сарая составляет около 14 км. Ходжа Рушнои представляют собой руины одного из уникальных археологических памятников Кашкадарьинской области Узбекистана. Памятник расположен в 4-4,5 км к востоку от нынешнего города Мубарека, в 1,2 -1,3 км к северу от автомобильной трассы (А 380) Карши – Бухара, в северо-западной стороне действующего кладбища Ходжа Рушнои, в просторной степной зоне. Исходя из названия



**Рис. 1.** Памятник Ходжа Рушнои  
**Fig. 1.** Khodja Rushnoi site

кладбища мы назвали этим именем сам памятник.

Памятник представляет собой комплекс из пятидесяти малых и больших холмов округлых очертаний (рис. 1) Размеры холмов 7-8 x 11-13 м, высотой 0,5-1,5 м, расположенных на расстоянии от 10-15 м до 20-25 м друг от друга. Общая площадь села составляет 9-10 гектаров и не окружена наружной стеной. Интересно отметить, что после продолжительных дождей на поверхности полусухих холмов можно наблюдать направления стен одно-, двух- и трехкомнатных домов. Каждый холм представляет собой остатки отдельно стоящего дома, а более крупные вероятно, принадлежали богатым семьям. Такие дома с открытыми дворами широко распространены в селах

нынешних пустынных районов Кашкадарьи. На территории села Ходжа Рушнои часто встречаются фрагменты керамики XIV-XV вв., керамические шлаки, железные крицы, обломки расплавленного стекла. Здесь в 1993-1994 г. нами был найден даже фрагмент архитектурного декора – майолики с резным

узором. Эти находки свидетельствуют о том, что в селе наряду с обычными жителями проживали семьи ремесленников, занимавшихся гончарным, стекольным, кузнечным делом и архитектурным облицовочным производством.

В 2023 году на этом памятнике нам удалось провести первые археологические раскопки. Целью исследования являлось совершенно не изученное направление в археологии Узбекистана - историческая топография селений XIV-XV вв., архитектурные особенности жилищ конечно же материальная культура чагатайско-тимуридского времени.

Первый холм, который исследовался, определен как раскоп-1. В раскопе 1 полностью обнаружены руины трехкомнатного дома, помещения которого расположены в один ряд с севера на юг (рис. 2). Главный вход в дом с северной стороны. В северо-западном углу снаружи дома имеется стена, выходящая на север примерно на 1 м. Эта стена очень плохо сохранилась. Возможно, эта боковая стена айвана, которая имеется с северной стороне дома.



Рис. 2. Аэрофотосъемка  
Fig. 2. Aerial photography

У входа начинается помещение 1. В верхнем культурном слое помещение в завале найдены три монеты. Две монеты относятся к XV веку, то есть периоду Тимуридов (рис. 5. 4, 6). Помещение имеет прямоугольную форму, размеры которой 5х3,5 м, высота стен около 1,5 м, то есть пол помещения обнаружен на глубине 1,5 м. Поверхность пола оштукатурена. Напротив главного входа расположена круглая печь для выпечки лепешек – тандыр, диаметром 50 см. Внутренние стенки печи красного цвета, это от сильного огня, внутри тандыра имеется слой золы толщиной 15-20 см. Рядом с тандыром, на восточной стене комнаты, имеется ниша шириной 90 см и глубиной 10 см. У входа в комнату был найден кусок деревянной доски, с воткнувшимся железным наконечником стрелы.

В задней части от тандыра имеется прямоугольная суфа (возвышенность) размером

190х130 см и высотой 20 см. Верхняя поверхность суфы оштукатурена. На западной стороне суфы был вырублен круглый очаг. На полу помещения перед очагом находится подсобная яма глубиной 1,15 м. В яме был найден железный нож. Яма являлась хозяйственным прохладным углублением, где хранились продукты питания. На южной стороне первого помещения находится помещение 2.

Помещение 2 чуть длиннее и более узкое, размером 5,5х2,5 м. Пол помещения также обнаружен на глубине 1,5 м, поверхность гладко оштукатурена. Внутри помещения не имеет никаких убранства, оно почти пустое. В северо-восточном угле помещения открыт, похоже вход. Видимо, это место образовалось в результате обрушения угла комнаты (рис. 3).

В этом помещении обнаружено значительное количество фрагментов керамики и



Рис. 3. Вид раскопа с востока  
Fig. 3. View of the excavation from the east



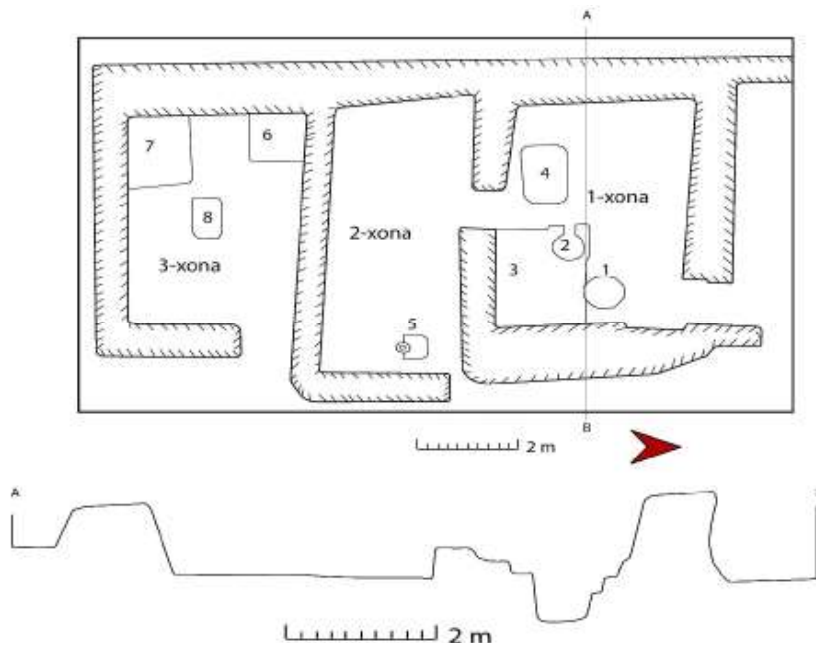


Рис. 4. План раскопа  
Fig. 4. Excavation plan

несколько металлических находок (рис. 6). Среди этих находок особого внимания заслуживает глазурированная чернильница, цилиндрической формы с темно-синим растительным орнаментом на внешней поверхности (рис. 7, 10). Эта уникальная находка свидетельствует о том, что в тимуридский период в этом доме жили грамотные люди и его семья. В то же время этот сосуд дает хорошие сведения о форме и оформлении чернильниц, которыми пользовались население того времени.

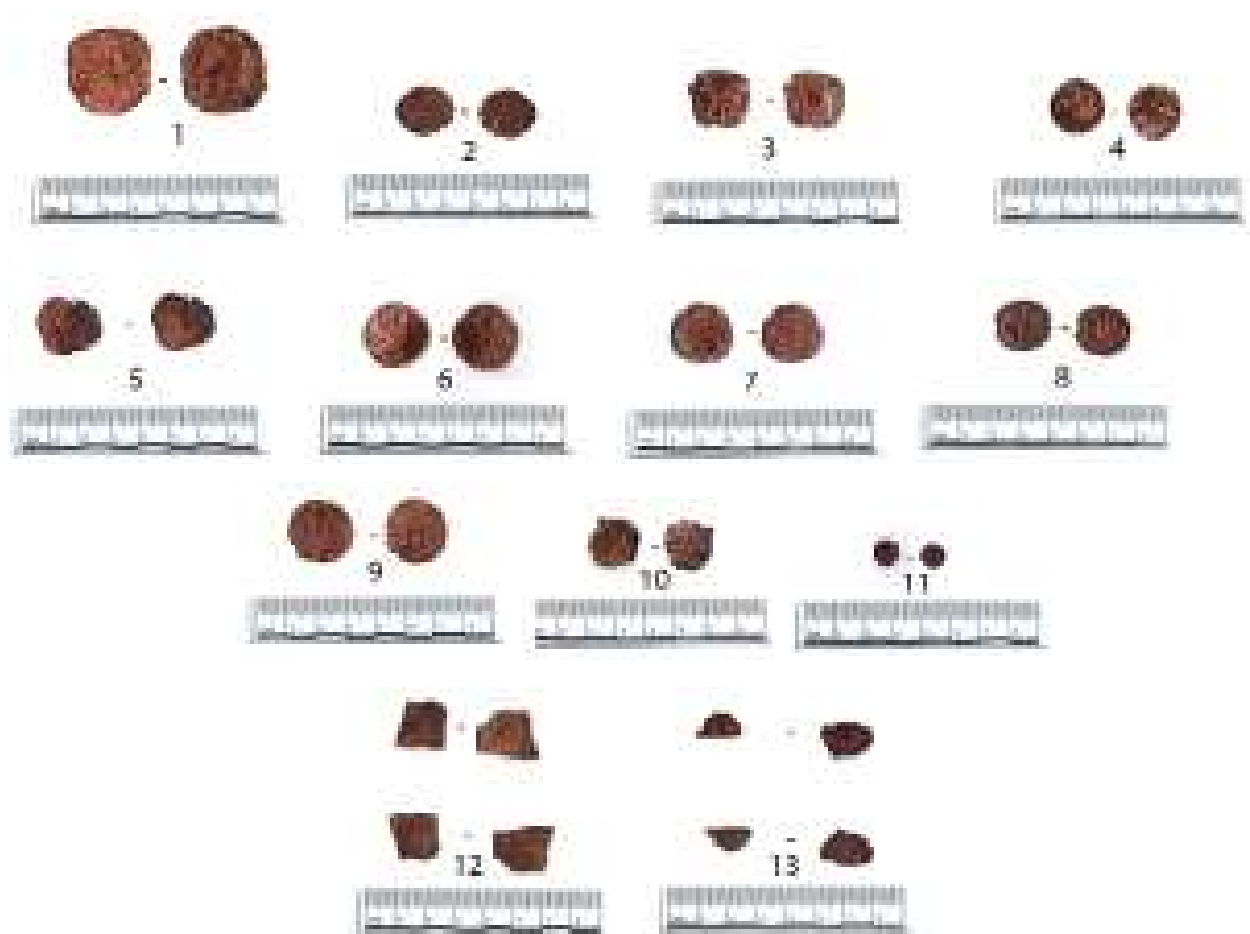
Помещение 3 расположено в южной части помещений 1-2, оно поменьше чем остальные его размеры 4,3х3 м. Западная стена является общей стеной с помещениями 1-2 и это свидетельствует о том, что все помещения дома выстраивались одновременно (рис. 4). Но, вход помещения 3 расположен в северо-восточном углу и связан прямо со двором. Пол этой комнаты имеет глубину почти 1,50 м. Поверхность не очень ровная. Под западными углами комнаты и в центре комнаты находятся три ямы разных размеров. На полу комнаты найдены медная монета 50-60-х годов XIV века, периода чагатаидов (рис. 5, 1), рядом с монетой найдены серебряный перстень и железный наконечник стрелы (рис. 6, 4). Отдельный вход со стороны двора и ряд хозяйственных ям показывает, что помещение выполняло функции складского помещения.

При расчистке стен вскрытых помещений мы сталкивались с новыми методами строительства. Все стены дома построены

из своеобразного типа кирпича булкообразной формы, длиной 17-20 см, шириной 13-14 см, толщиной 10-12 см. Видимо, их клали в сыром виде. Подобные формы глины используются и по сей день при строительстве домов и других построек степных узбекских кишлаков - "гуваляк". Затем и с наружной стороны и изнутри стены оштукатурены мягкой отмученной глиной с примесью мелкого самана (саман-тонкая шелуха стеблей пшеницы). В домонгольском периоде подобный строительный метод не известен, тогда стены строились лишь из пахсы (тщательно обработанная твердая глина) и из прямоугольных сырцовых кирпичей.

Результаты археологических раскопок, проведенных на памятнике Ходжа Рушнои, впервые в археологии Узбекистана дают ценные сведения о селениях чагатайского и тимуридского периодов. На этом холме среднего размера был обнаружен трехкомнатный дом, состоящий из подсобного помещения (кухни), спальни и кладовой. Можно предположить, что на месте более крупных холмов имеются трех или четырехкомнатные дома. К северу от помещений располагался айван. Айваны широко использовались при строительстве домов в Средней Азии начиная с античности и раннего средневековья.

В формировании и развитии архитектуры сельских поселений Кашкадарьинского оазиса Узбекистана, в сложении внутренних структур, применении различных приемов



**Рис. 5.** Монеты из раскопа: 1 – 50-60 годы XIV в. Чагатаиды; 2 – середины XIV в. Чагатаиды; 3 – 1427–1428 гг. чекан Бухары. Улугбек; 4 – XV в. Тимуриды; 5 – 1456–1457 гг. монета «урду». Тимуриды; 6 – второй половины XV в. Тимуриды; 7 – второй половины XV в. Тимуриды; 8 – 1465–1466 гг. Тимуриды; 9 – второй половины XV в. Тимуриды; 10 – XVII–XVIII вв.; 11 – XVIII в.; 12-13 – фрагменты монет (Монеты были определены старшим научным сотрудником Самаркандского института археологии, кандидатом исторических наук Л.Ю. Шпеновой).

**Fig. 5.** Coins found on the excavation site: 1 – 50-60s of the XIV century. Chaghataids; 2 – middle of the XIV century. Chaghataids; 3 – 1427–1428 coinage of Bukhara. Ulugbek; XIV–XV centuries. Timurids; 5 – 1456–1457 Urdu coin. Timurids; 6 – second half of the XV century. Timurids; 7 – second half of the XV century. Timurids; 8 – 1465–1466. Timurids; 9 – second half of the XV century. Timurids; 10 – XVII–XVIII centuries; 11 – XVIII centuries; 12-13 – Fragments of coins (Coins were identified by senior research fellow at the Samarkand Institute of Archeology, candidate of historical sciences L.Yu. Shpeneva)

строительства и использовании строительных материалов непосредственно особую роль играл местный климат. Поскольку, территория Кашкадарьинского оазиса расположена в жарком климатическом поясе, это напрямую повлияло на формирование некоторых характерных особенностей его гражданской архитектуры. Одной из характерных особенностей архитектуры сельских поселений Кашкадарьинского оазиса является наличие айванов (пристенный навес с опорными столбами). Айваны с легкими балочными конструкциями и плоским перекрытием несомненно были

очень распространены в гражданской архитектуре по всей территории Средней Азии с древности вплоть до наших дней. Однако, остатки или следы айванов практически не сохраняются и их трудно обнаружить в археологических раскопках. Их можно определить путем анализа архитектуры и планировки сооружений. В знойной летней погоде, морозных ветренных днях и в снежной зиме айваны были особенно необходимы. Начиная с ранней весны до поздней осени, в течение не менее восьми месяцев в год, айваны использовались как местом дневного и ночного отдыха,



Рис. 6. Металлические предметы  
Fig. 6. Metal items

местам приготовления питания, исполнение почти всех домашних и хозяйственных работ жителей южных регионов Средней Азии

В археологии Средней Азии в течении нескольких десятков лет во многих средневековых памятниках хорошо изучались особенности сельских поселений домонгольского периода. Жилища простого населения поселений саманидского и караханидского времени были компактными в кварталах городов и были сосредоточены в одном или двум соседских жилищах. Иногда между жилищами проходила улица или узкие проходы.

Уникальность сельского поселения «Ходжа Рушнои» как археологического памятника заключается в том, что оно является пока самым древним образцом нынешних узбекских селений. Памятник представляет собой руины первого оседлого кишлака одного из родов кочевых и полукочевых узбеков.

Как уже говорилось, определенная часть населения постоянно проживала и в оседлых деревнях, состоящих из комплекса домов, построенных из пахсы и сырцового кирпича. В целом, во времена правления Тимуридов

жители селений вели кочевой, полукочевой и оседлый образ жизни. Подобный образ жизни сельского населения продолжался вплоть до XIX-XX вв. Русский дипломат И.В.Ханыков подробно описывает ряд узбекских родов кочующих в пустынных зонах Каршинской степи (Ханыков, 1843, с.63-65). Во время путе-

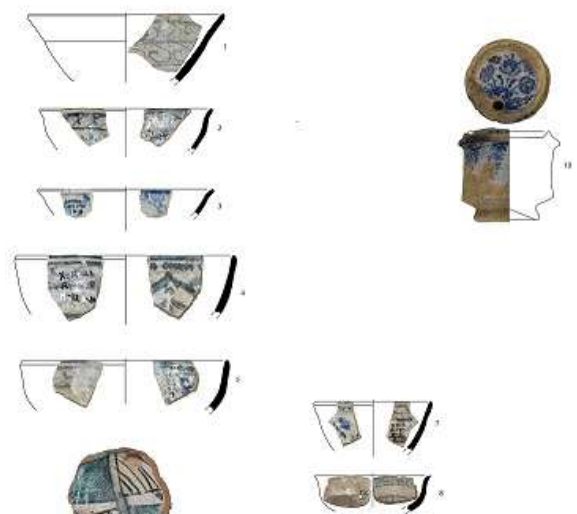


Рис. 7. Керамика из раскопа  
Fig. 7. Pottery from the excavation



шествия по городам Бухары, Самарканда и Карши по дороге он встречал и многие цветущие селения, население которых вели оседлый образ жизни. В своем произведении Н. В. Ханьков упоминает названия 97 узбекских родов. Среди них более подробно описаны 28 крупных родов, проживавших на территории Бухарского ханства, т.е. в Каршинском оазисе. По его данным в степных районах между Бухарой и Карши кочуют такие роды, как мангит, хытай, найман, кыпчак, сарай, туркман, арлат, бузачи, бахрин, чигатай, ковчин. Он также упоминает названия узбекских родов, таких как дурман, карлык, джит, боташ, и говорит,

что они ведут только оседлый образ жизни. В настоящее время в районе расположения Ходжи Рушной имеются села, носящие имена этих родов, из них село Карлык расположено в 20-22 км к юго-западу от Ходжи Рушной, село Китай расположено примерно в 20 км южнее, а село Бузачи расположено примерно в 25 км к западу. Кроме того, во многих регионах Узбекистана есть села Ковчин, Боташ, Сарай, Бахрин, Найман, Чагатай.

Можно предположить, что один из упомянутых узбекских родов жил в селе Ходжа Рушной, жители которого вели оседлый образ жизни.

#### ЛИТЕРАТУРА

Акишев К.А., Байтаков, К.М., Ерзакович Л.Б. Оtrar в XIII-XV вв.. Алма-Ата: Наука, 1987. 256 с.

Ибн Арабшах. Жизнеописание правителя Тимура: (Чудеса судьбы истории Тимура). Ташкент: Мехнат, 1992. 326 с.

Кдырнийазов М.Ш. Культура Хорезма XIII-XIV гг. Автореферат дисс. ... доктора истор. наук. Самарканд, 2005. 47 с.

Массон М.Е. Столичные города в области низовьев Кашкадарьи с древнейших времен (Из работ Кешской археолого-топографической экспедиции ТашГУ (1965-1966 гг.). Ташкент: Фан, 1973. 101 с.

Раимкулов А.А. Занжир Сарой - Чигатай улуси маркази // Города в Великом Шелковом пути. Маърузалар матни / Отв.ред. Т.Ш. Ширинов. Самарканд, 1994. С. 57–58.

Раимкулов А.А. Жанубий Суғднинг VIII-XIV асрлар даври тарихий топографияси. Тарих фанлари доктори (DSc) диссертацияси автореферати. Самарканд: 2018. 80 с.

Раимкулов А.А. Занджир Сарай – последний город-столица Чагатайского улуса // Кочевой мир Центральной Евразии в древности и средневековье (II-III Мажитовские чтения) / Отв. ред. Д. Гайнуллин. Уфа: ГБУ НПЦ РБ, 2023. С. 200–206

Раимкулов А.А., Султанова Д.Н. Города и селения монгольского и тимуридского времени в долине Кашкадарьи (археологическое изучение, интерпретация, локализация) // Цивилизации скотоводов и земледельцев Центральной Азии / Отв. ред. К.И. Табаева. Самарканд; Бишкек: МИЦАИ, 2005. С. 215–225.

Ханьков Н.В. Описание Бухарского ханства. Санкт Петербург: 1843. 280 с.

#### Информация об авторах:

**Раимкулов Абдисабур Аззамович**, доктор исторических наук (DSc), ведущий научный сотрудник Самаркандского института археологии им. Я. Гулямова Агентства культурного наследия Республики Узбекистан (г. Самарканд, Узбекистан); araimkulov@mail.ru; abdisaburaimkulov@gmail.com

**Омонов Дилмурод Суннатович**, докторант Самаркандского института археологии им. Я. Гулямова Агентства культурного наследия Республики Узбекистан (г. Самарканд, Узбекистан)

**Абдурахимов Санжар Уктамович**, младший научный сотрудник, Самаркандского института археологии им. Я. Гулямова Агентства культурного наследия Республики Узбекистан (г. Самарканд, Узбекистан)

#### REFERENCES

Akishev, K.A., Baypakov, K.M., Erzakovich, L.B. 1987. *Otrar XIII-XV vv. (Otrar in the XIII-XV centuries)*. Alma-Ata: "Nauka" Publ. (in Russian)

Ibn Arabshakh. 1992. *Zhizneopisanie pravitelya Timura: (Chudesasud'by istorii Timura) (Biography of the ruler Timur (Miracles of Timur's fate history))*. Tashkent: "Mekhnat" Publ. (in Russian)

Kdyrniyazov, M. Sh. 2005. *Kul'tura Khorezma XIII-XIV gg. (Culture of Khwarazm in the XIII-XIV centuries)*. Thesis of Diss. Doctor of Historical Sciences Samarkand (in Russian).

Masson, M. E. 1973. *Stolichnye goroda v oblasti nizov'ev Kashkadar'i s drevneyshikh vremen (Iz rabot Keshskoy arkheologo-topograficheskoy ekspeditsii TashGU (1965-1966 gg.) (Capital cities in the lower Kashkadarya since ancient times (From the works of the Kesh archaeological and topographical expedition of the Tashkent State University (1965–1966)).* Tashkent: “Fan” Publ. (in Russian).

Raimkulov, A. A. 1994. In Shirinov, T. Sh. (ed.). *Goroda v Velikom Shelkovom puti (Cities on the Great Silk Road).* Samarkand: “Zarafshan” Publ., 57–58 (in Uzbek).

Raimkulov, A. A. 2018. *Janubiy Sug'dning VIII–XIV asrlar davri tarixiy topografiyasi (Historical topography of Southern Sogd of the 8th-14th centuries)* Thesis of Diss. Doctor of Historical Sciences (DSc). Samarkand (in Uzbek).

Raimkulov, A. A. 2023. In Gainullin, D. (ed.). *Kochevoy mir Tsentral'noy Evrazii v drevnosti i srednevekov'e (II–III Mazhitovskie chteniya) (Nomadic world of Central Eurasia in ancient times and the Middle Ages (II–III Mazhitov's readings)).* Ufa, 200–206 (in Russian).

Raimkulov, A.A., Sultanova, D.N. 2005. In Tabaeva, K. I. (ed.). *Tsivilizatsii skotovodov i zemledel'tsev Tsentral'noy Azii (Civilizations of pastoralists and farmers of Central Asia).* Samarkand; Bishke: IICAS, 215–225 (in Russian).

Khanykov, N. V. 1843. *Opisanie Bukharskogo khanstva (Description of the Bukhara Khanate).* Saint Petersburg (in Russian).

#### About the Authors:

**Raimkulov Abdisabur A.**, Doctor of Historical Sciences (DSc), leading researcher, Samarkand Institute of Archeology named after. Y. Gulyamov Agency of Cultural Heritage of the Republic of Uzbekistan. Samarkand, Academician V. Abdullayev St. 3); araimkulov@mail.ru; abdisaburaimkulov@gmail.com

**Omonov Dilmurod S.**, doctoral student Samarkand Institute of Archeology named after. Y. Gulyamov Agency of Cultural Heritage of the Republic of Uzbekistan. Samarkand, Academician V. Abdullayev St. 3.

**Abdurakhimov Sanzhar U.** Samarkand Institute of Archeology named after. Y. Gulyamov Agency of Cultural Heritage of the Republic of Uzbekistan (Samarkand, Academician V. Abdullayev St. 3.



Статья поступила в журнал 01.02.2024 г.  
Статья принята к публикации 01.04.2024 г.  
Авторы внесли равноценный вклад в работу