

УДК 902/904

<https://doi.org/10.24852/2587-6112.2024.3.110.127>**КУРГАН 2 МАЛОТЕРЮШЕВСКОГО МОГИЛЬНИКА<sup>1</sup>**

© 2024 г. Д.А. Козлов, В.В. Ставицкий

В статье рассматриваются материалы раскопок погребения кургана 2 Малотерюшевского могильника, хранящиеся в фондах ГИМ. На основе описания Д.Н. Анучина сделана попытка реконструкции облика этого комплекса. Захоронение представляет собой мужское погребение с многочисленным инвентарем, в составе которого обнаружен поясной набор, имеющий аналогии в Сибири, древнерусский браслет, мордовские застёжки, топоры и др. Возле мужчины был похоронен конь со сбруей, а в насыпи кургана – собака. На основе датирования предметов из этого погребения установлено время жизни мужчины – 1-я половина XIII в. Имеющиеся аналогии предметов и детали обрядности привели авторов к выводу о том, что этот знатный мужчина-кыпчак появился в Среднем Поволжье в эпоху монголо-татарского нашествия с юга Западной Сибири и стал одним из основателей подкурганного погребального обряда у средневековой мордвы.

**Ключевые слова:** археология, мордва, курган, поясной набор, топор, сабля, мех, монголо-татарское нашествие, XIII в., басандайская культура, кыпчаки.

**BARROW 2 OF THE MALOYE TERYUSHEVO BURIAL GROUND<sup>2</sup>**

D.A. Kozlov, V.V. Stavitsky

The article examines materials from excavations of the barrow 2 of the Maloye Teryushevo burial ground, kept in the funds of the State Historical Museum. Based on the description by D.N. Anuchin, an attempt was made to reconstruct the appearance of this complex. The burial is a male one with numerous grave goods, which included a belt set with analogies in Siberia, an ancient Russian bracelet, Mordovian clasps, axes, etc. A horse with harness was buried near the man, and a dog was buried in the mound of the barrow. Based on the dating of objects from this burial, it is established when the man lived – the 1st half of the XIII century. The available analogies of objects and details of the ritual led the authors to the conclusion that this noble Qipchak man appeared in the Middle Volga region during the Mongol-Tatar invasion period from the south of Western Siberia and became one of the founders of the under-barrow burial rite among the medieval Mordva.

**Keywords:** archaeology, the Mordva, barrow, belt set, axe, saber, fur, Mongol-Tatar invasion, XIII century, Basandai culture, Qipchaks.

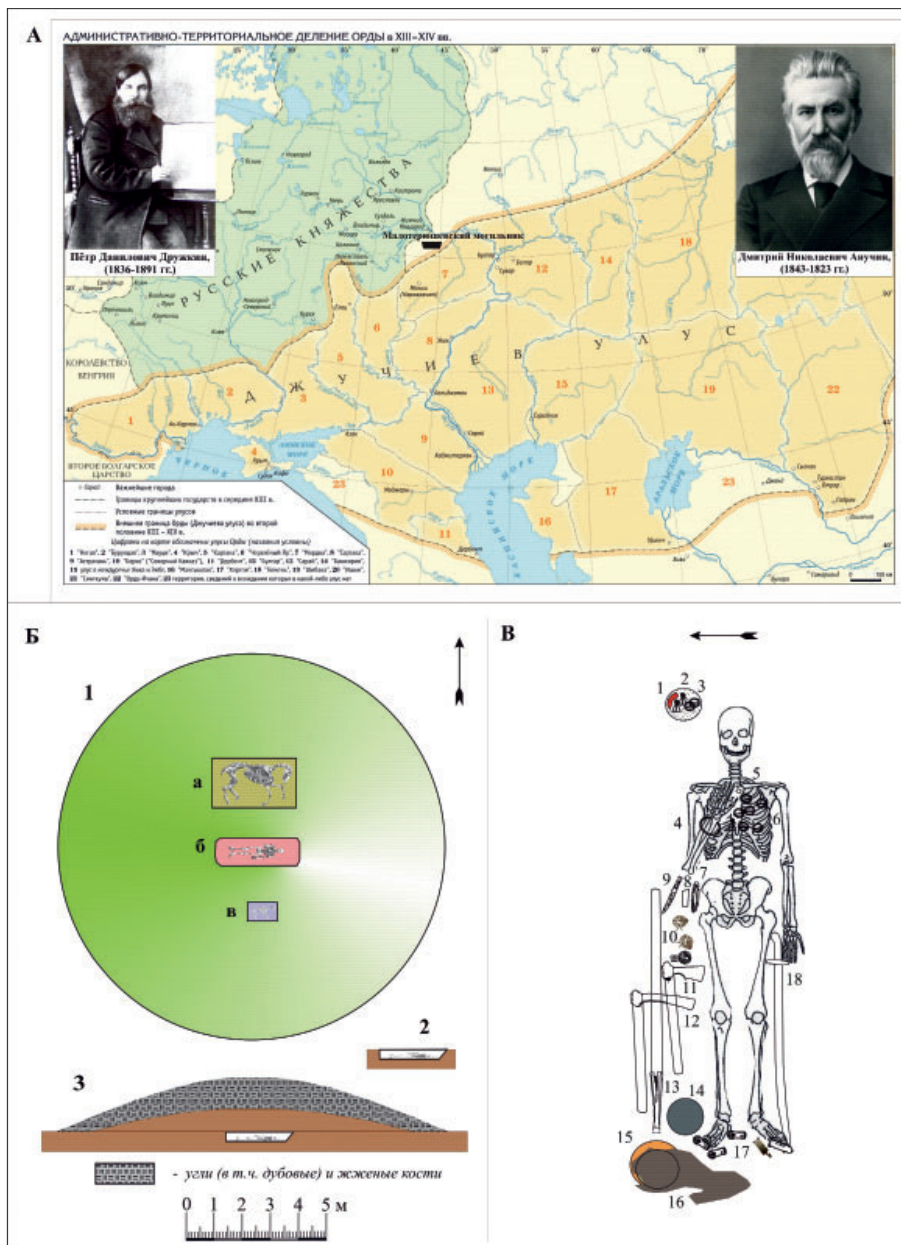
Второй курган Малотерюшевского могильника, исследованный в 1882 г. крестьянином П.Д. Дружкиным является ярким памятником, отражающими взаимодействие кочевников и мордвы в эпоху средневековья. Основными источниками при написании статьи являются реферат, подготовленный в 1883 г. Д.Н. Анучиным и материалы раскопок, хранящиеся в ГИМ<sup>1</sup>.

Реконструкция кургана и захоронения была выполнена на основе описаний Д. Н. Анучина, с привлечением аналогий по раскопкам мордовских курганных могильников Сарлейского (Горюнова, 1948, с. 6–55) и Сарадон-

ского (Четвертаков, 2022, с. 17–18). Высота насыпи определена Д.Н. Анучиным «около 3 аршин» (2,13 м), диаметр не указан (Анучин, 1885, с. 36). Изучение вопроса о соотношении диаметра и высоты других мордовских курганов, позволило выявить коэффициент их соотношения 1/7.3, следовательно диаметр насыпи составляли около 14 м (рис. 1: Б1, Б3). Погребальной яма по описанию имела «лодкообразную форму» (рис. 1: Б2), слой толщиной 1,5 аршина (1,06 м) был насыщен «дубовым углем и жжеными костями» (Анучин, 1885, с.37) – что делает возможным представить стратиграфию кургана (рис. 1: Б3).

<sup>1</sup> Статья подготовлена при финансовой поддержке Российского научного фонда (РНФ) (грант №22-28-20314 «Этногенез народов Западного Поволжья в эпоху средневековья»)

<sup>2</sup> The article was financially supported by RSF (РНФ) (grant No. 22-28-20314 "Ethnic genesis of the peoples of the Western Volga region in the Middle Ages")



**Рис. 1.** Расположение Малотерюшевского могильника и схемы кургана 2. А – Малотерюшевский могильник на карте Золотой Орды XIII–XIV вв., фотографии П.Д. Дружкина и Д.Н. Анучина; Б – схемы кургана 2: 1 – план кургана; 2 – профиль погребения; 3 – профиль кургана; В – схема погребения.

**Fig. 1.** Location of the Maloye Teryushevo burial ground and diagrams of barrow 2. А – Maloye Teryushevo burial ground on the map of the Golden Horde of the XIII–XIV centuries, photos by P.D. Druzhkina and D.N. Anuchina; Б – diagrams of barrow 2: 1 – plan of barrow; 2 – burial profile; 3 – barrow profile; В – burial diagram.

В слое жженных костей и угля встречены кости животных, которые по определению П.Д. Дружкина принадлежали собаке (Анучин, 1885, с.37) (рис. 1: В1). Умерший был положен головой на восток (рис. 1: В1).

По описанию Д.Н. Анучина: «У одного остова у самой головы находились четыре сустава бронзовые, покрытые берестью (как бы в футляричке) и какие-то красные нитки, два сустава треугольные (рис. 1: В2) и два

круглые (рис. 1: В3); на правой руке этого остова, положенной на груди, был бронзовый браслет из спирально извитой проволоки (рис. 1: В4); левая рука была протянута и рядом с ней, у бедра, была длинная (более аршина) сабля, с перекладиной у рукоятки (рис. 1: В18). На груди оказался ещё изломанный перстень (рис. 1: В5), шесть суставов (рис. 1: В6), а в ногах пряжки (рис. 1: В17); кроме того, около остова были положены:

нож (рис. 1: В9), кремни (рис. 1: В7), брусок (рис. 1: В8), бронзовая, круглая прорезная подвеска с изображением оленя (рис. 1: В10), топор (рис. 1: В11), оскорда (рис. 1: В12), четырехгранное острие (долото?) (рис. 1: В13), железная сковорода (рис. 1: В14), медный котелок (рис. 1: В15) и медвежья шкура (рис. 1: В16)» (Анучин, 1885, с.37).

Описанный берестяной «футлярчик» видимо представлял собой берестяной тусок, характерный элемент погребального обряда терюшевской мордвы. В нём находилось 2 подковообразные застёжки («сустуки») и 2 лопастные сюльгамы («сустуки треугольные»), вместе с красными нитками (рис. 1: 26). Также застёжки были на груди умершего (рис. 2: 1–14). «Сустуки треугольные» или лопастные сюльгамы (рис. 2: 1-3) являются обычными украшениями для мордвы. При этом, согласно исследованиям форм этих украшений, подобный размер лопасти сюльгам приобретают в XIII в. (Вихляев и др. 2008. С. 148-149).

Браслет из витой тройной проволоки с накладками на концах, на одной из которых отпечатались ткань от одежды (рис. 2: 15), в отличие от браслетов Гагинского (Алихова, 1959, с.169-184) и Сарлейском могильников (Горюнова, 1948, с. 35–37, Табл. XI.2, 4, с.155), а также браслета из Барбашинского могильника, датированного монетами 1354–57 гг. (Сташенков, 2013, с. 9–11, рис.24.2, с.18), не имеет накладок с вертикальным выступом («глаз» или «ушек»), характерных для изделий XIV в. Иную – каплевидную с выступающей формой с имеют и сами накладки, которая аналогична форме накладок на браслетах из клада у Десятинной церкви г. Киева, сокрытого зимой 1240 г. (Корзухина, 1954, табл. XXIX: 11, 12, 17). Подобные изделия содержатся и в кладах с других поселений, разгромленных монголами: клад г. Обухова, клад с. Черныши, клад 121 Княжая гора, клад 110 Михайловской горы Киева, клада близ церкви Скорбящих в Киеве, несколько кладов в усадьбе Михайловского монастыря Киева, клад в усадьбе Десятинной церкви Киева 1909 г. (Корзухина, 1954, табл. XXX, 4; XXXL, 6; XLII: 1-3; XLVII: 6, 7; XLIX: 1-8, 6; LIII: 1; LV: 3). Приведенные факты позволяют датировать терюшевский браслет 1-й половиной XIII в.

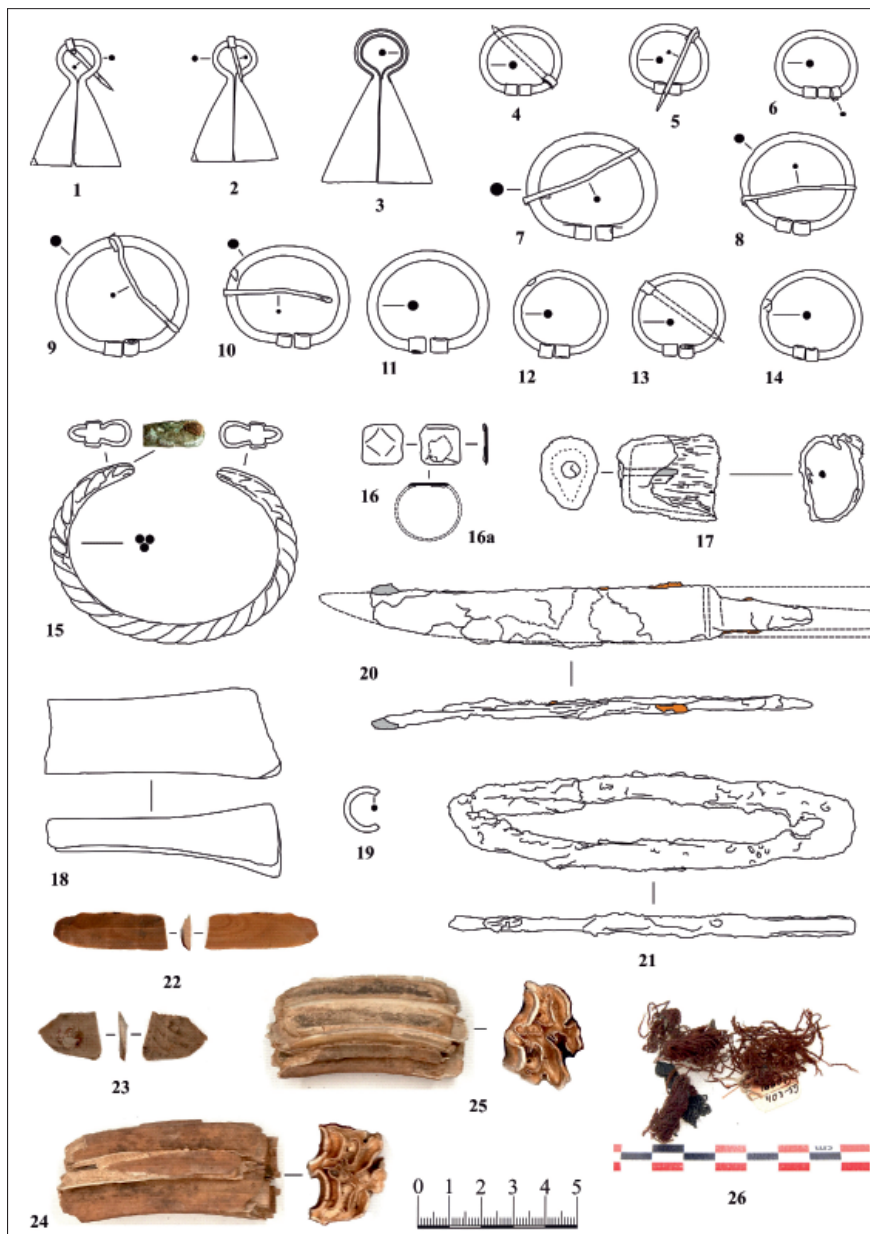
Печатка терюшевского пластинчатого перстня, в форме квадрата с ромбическим

орнаментом (рис.2: 16), имеет более сложную и дорогую, но хронологически идентичную описанному выше браслету аналогичную в составе клада 1885 г. из усадьбы Есикорского у Софийского собора Киева (Кондаков, 1896, Табл.V: 2). Нами представлена его возможная реконструкция (рис. 2: 16а).

Терюшевское длинное овальное кресало имеет фигурный линзовидный вырез, который на концах закругляется (рис. 2: 21). Подобные формы двулезвийных кресал встречаются у мордвы в домонгольское время и несомненно связаны с русской ремесленной традицией. По данным Б.А. Колчина, кресала подобной формы (овальные заостренные) появляются в Великом Новгороде между 1110-1120-ми гг. а выходят из быта между 1240–1267 гг. Наибольшее их количество приходится на 2-ю половину XII – начало XIII в. (Колчин, 1959, с.103. рис.85). В более поздней работе, Б.А. Колчин предлагает более широкую датировку данного вида кресал, включающего и их другие разновидности – около 1130-1330-е гг. (Колчин, 1982, с.163, рис. 4). В датированных мордовских комплексах подобные кресала в золотоордынское время не встречаются, уступая место двулезвийным кресалам с подпрямоугольным, с закруглением и линзовидным вырезами. Аналогичное кресало обнаружено в п.27 кургана 6 могильника Малополовецкое-3 (Квитницкий и др., 2004, с. 146, рис. 3: 5), в комплексе конского погребения которого имеются стремени, датируемые на материалах Чингульского кургана 1-й половиной – серединой XIII в. (Отрощенко, Рассамкин, 1986, с. 17, 34, рис. 2: 3).

Железный колпачок с остатком гвоздя и находящимися внутри него фрагментами дерева, вероятно, относится к навершию сабли, не сохранившейся в коллекции (рис. 2: 17).

Уникальной для Восточной Европы находкой является поясной набор (рис. 3). Пряжка цельнолитая овальной формы, наклонная рамка которой украшена снаружи двумя продольными желобками, с фрагментом ремня в тыльной части на отдельной оси (рис. 3: 1). Близкая по конструкции пряжка имеется в Басандайском могильнике в п.2 к.42 (Басандайка, 1948, Таб. 55: 18) в п.6, 7, 8 и п.12 могильника Проспихинская Шивера IV (Сенотрусова и др., 2015, с.117, рис.1: I.1; III.1, IV.1, VI.1), но в отличии от терюшевской, форма рамки у них прямоугольная. Как



**Рис.2.** Находки из кургана 2: 1-3 – сьюлгамы; 4-14 – застёжки; 15 – браслет; 16 – фрагмент перстня и 16а – его реконструкция; 17 – навершие сабли; 18 – точильный брусок; 19 – фрагмент кольца; 20 – нож; 21 – кресало; 22-23 – кремневые орудия; 24-25 – конские зубы; 26 – фрагмент ткани. 1-15, 19 – сплав на основе меди; 17 – железо с фрагментами дерева; 18 – камень (песчаник); 20-21 – сплав на основе железа.

**Fig.2.** Finds from barrow 2: 1-3 – sulgams; 4-14 – fasteners; 15 – bracelet; 16 – fragment of the ring and 16a – its reconstruction; 17 – saber pommel; 18 – whetstone; 19 – ring fragment; 20 – knife; 21 – fire lighter; 22-23 – flint tools; 24-25 – horse teeth; 26 – fragment of fabric. 1-15, 19 – copper-based alloy; 17 – iron with wood fragments; 18 – stone (sandstone); 20-21 – iron-based alloy.

у терюшевской и басандайской пряжек, идентично крепился язычок пряжки на экземпляре из п.6 (Сенотрусова и др., 2015, с. 117, рис. 1: I.1).

Накладки-обоймы в трех экземплярах (рис. 3: 2–4), одна из которых сохранилась вместе с фрагментом ремня и меховой одежды (рис. 3: 2, 3). Эти детали пояса представляют собой многочастные изделия, где основу

составляют бляхи круглой формы с выступающими фестончатыми краями, на которую двумя заклёпками крепятся тыльные накладки в виде простых тонких пластин (рис. 3: 2). Две из них имеют петли для подвешивания ремешков (рис. 3: 2, 4). Эти накладки имеют аналогии в п.2 к.42 Басандайского могильника, они также имеют фестончатые края, аналогичные терюшевским по форме петли, но в отличие от



**Рис.3.** Поясной набор из кургана 2: 1 – пряжка с фрагментом ремня; 2, 4 – накладки-обоймы с петлями с фрагментами ремня; 3 – накладка-обойма с фрагментом ремня и меха; 5-16 – накладки («птички»); 17-19 – фрагменты ремня с отпечатками накладок; 20 – наконечник пояса; 21 – фрагмент ремня из под наконечника пояса. 1-16, 20 – сложный сплав с включением меди, кожа, мех бобра; 17-19, 21 – кожа.

**Fig.3.** Belt set from mound 2: 1 – buckle with a fragment of a belt; 2, 4 – carrying slot with loops with belt fragments; 3 – carrying slot with a fragment of a belt and fur; 5-16 – carrying slot (“birds”); 17-19 – fragments of a belt with imprints of carrying slots; 20 – belt-end; 21 – fragment of a belt from the belt-end. 1-16, 20 – complex alloy with copper inclusions, skin, beaver fur; 17-19, 21 – skin.

терюшевских на них отсутствует прорезной орнамент, центральные площадки гладкие, изготовлены из «белой бронзы» (Басандайка, 1948, Таб.55: 22; Гриневич, 1948, с.40). Аналогичные накладки обнаружены в п.1 кургана 55 могильника у устья Малой Киргизки басандайской культуры, где на центральной круглой части накладки имеется растительный орнамент (Плетнева, 1997, с. 305, рис. 143, 11). Изображение оленя на терюшевских накладках-обоймах выполнено в виде схематичного контура. Вероятно, делавший их мастер ещё не имел опыта и традиции украшения накладок более изысканным орнаментом, который представлен на поясных наборах с «ланы-

ми под раскидистым деревом», датируемых 40-70 гг. XIII в. (Крамаровский, 2002, с. 65).

«Накладки-птички» представлены 12 экз. (рис. 3: 5–16). На некоторых фрагментах терюшевского кожаного ремня отпечатались и сохранились тыльные стороны крепления этих накладок в виде шайб (рис. 3: 18). Данные накладки имеют прямую аналогию в Басандайском могильнике в п.2 к.42 (Басандайка, 1948, табл.55: 19). Аналогичные им по форме детали представлены в могильнике Проспихинская Шивера IV в Приангарье. Здесь «накладки-птички» имеются в комплексе сожжения п.7, в котором похоронены мужчина старше 60 лет и подросток

10–12 лет. Вместе с подобными накладками, здесь присутствует поясной набор с «лаными» – характерный для середины XIII в. (Мандрыка, Сенотрусова, 2022, с. 37–38, рис. 34: 20, 21, 25, 31–34; 35: 25, 32–36, 39), а также набор и из железных деталей с характерной для тюрко-монгольских изделий формой и аскизской пряжкой (Мандрыка, Сенотрусова, 2022, с. 37–38, рис. 34: 18, 24, 28–30, 35; 35: 42, 49).

Такие же «птички» обнаружены в п.12, вместе с пластинчатыми браслетами с продольными бороздками и серьгами в виде знака вопроса (Мандрыка, Сенотрусова, 2022, рис. 52: 12, 13, 16, 17). Накладки-обоймы из этого комплекса имеют в свою очередь аналогию в могильнике Кротово 15 в п.1 кургана 3 Новосибирского Приобья, где присутствует разновидность накладок-«птичек» (Адамов, 2000, с. 246, рис. 99: 4–5, 7, 8), а также в материалах п.2 кургана 27 могильника у устья Малой Киргизки Томского Приобья (Плетнева, 1997, с. 287, рис. 125: 1).

Наконечник пояса (рис. 3: 20) представляет собой полую пластину с прорезным растительным орнаментом, крепившийся на кожаную основу с помощью трёх заклёпок (рис.3: 21). Прямых аналогий пока не обнаружено. Имеются только аналогии по отдельным деталям. Так, в могильнике Проспихинская Шивера IV, наконечник пояса из п.12 имеет очень близкую форму и профиль, крепился он также сквозными заклёпками (Мандрыка, Сенотрусова, 2022, с.47, рис. 52: 22). Прорезным орнаментом украшен и наконечник пояса с «лаными» из п.7, но профиль у него иной (Мандрыка, Сенотрусова, 2022, с. 37, рис. 34: 21).

Кожаное полотно шириной 1,3–1,7 см сохранилось как вместе с поясными деталями, так и в отдельных фрагментах, где «отпечатались» окислами на полотне «накладки-птички» и наконечник (рис.3: 17–19, 21). Изготовлено из тонкой кожи (около 2 мм), утолщенной с помощью загибов во внутреннюю часть и прошитое нитями. Прямая аналогия ему имеется из раскопок п.2 кургана 42 того же Басандайского могильника (Басандайка, 1948, Табл. 55). Регион распространения подобных гарнитур: юг Западной Сибири, Средняя Сибирь (Приангарье), Забайкалье (Ильмовая Падь) и Монголия (Таван-Толгой) (Сенотрусова и др., 2015, с. 123, рис. 2).

Рентгенофлюоресцентный анализ образцов из Проспихинской Шиверы IV и Кармац-

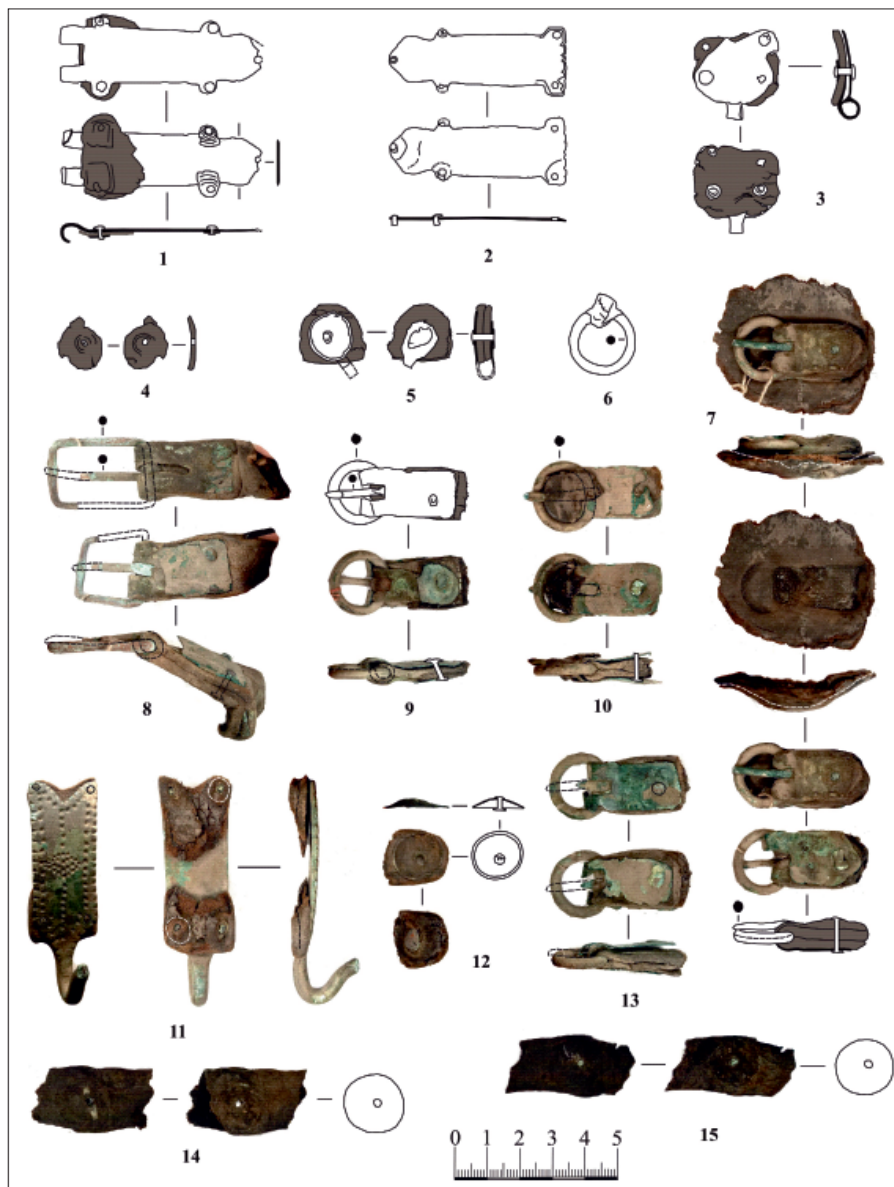
кого выявил сходную и вариативную рецептуру сплавов деталей этих поясов (в том числе и с «лаными»). Использовалась сложная латунь с существенным содержанием свинца, свинцово-оловянная и оловянно-свинцовая бронза (Сенотрусова и др., 2015, с. 117, 122). Судя по цвету деталей терюшевского пояса, имеющих матово-серебристый оттенок с зеленоватыми окислами, они, вероятно, имели сходную рецептуру сплава.

Приведенные выше аналогии деталей терюшевского поясного набора, однозначно указывают на его происхождение из описанного выше ареала – юга Западной Сибири, Средней Сибири, Забайкалья, Монголии. Ближайшие аналогии представлены поясным набором из п.2 кургана 42 Басандайского могильника.

Также пока не имеет полных аналогий в Восточной Европе, ременная гарнитура колчана, состоящая из 5 пряжек и приемника от шестой пряжки (рис. 4: 1, 7–10, 13). Накладки представлены 3-мя экземплярами, 4 накладки реконструируются по отпечаткам на фрагментах ремня (рис. 4: 3–5, 12, 14, 15). Весьма выразителен орнаментированный колчаный крюк из сплава на основе меди с сохранившимися фрагментами кожаного ремня, сложенного вдвое и прикрепленного посредством шайб, следы которых сохранились возле двух заклёпок на коже (рис. 4: 11).

Пряжки имеют прямоугольную (рис. 4: 8) и овальную форму (рис. 4: 7, 9, 10, 13). Прямоугольная пряжка выполнена из круглой проволоки, овальные – из профилированного, граненого дрота. Одна из пряжек, сохранилась вместе с широким фрагментом кожи, на котором она отпечаталась (рис. 4: 7). Данные пряжки были признаны Д.Н. Анучиным обувными, так как находились на ногах покойного.

Наконечник ремня (рис. 4: 2) и колчаный крюк (рис.4: 11), по элементам украшения насечкой по краю, имеют аналогии с деталями ременного набора колчана из п.2 кургана 9 Кармацкого могильника (Тишкин, 2009, с.90, рис. 55: 8). Колчаный крюк по форме аналогичен аскизским образцам каменского этапа (Кызласов, 1983, с. 125, табл. XXXVII: 20). Обойма пряжки и наконечник ремня, изготовленные из сплава на основе меди (рис. 4: 1, 2), имеют характерные для аскизской традиции выступы на месте заклёпок (Кызласов, 1983, с. 126, табл. XXXVIII: 18, 20). Необыч-



**Рис.4.** Гарнитура ремней колчана из кургана 2: 1 – обойма пряжки с фрагментом ремня; 2 – наконечник ремня; 3 – накладка с фрагментом ремня; 4, 5, 12, 14, 15 – фрагменты ремня с остатками накладок; 6 – кольцо с остатком крепления; 7 – пряжка с остатками ремня на фрагменте кожаного полотна; 8-10, 13 – пряжки с фрагментами ремня; 11 – колчаный крюк с фрагментами ремня. 1, 3, 5, 7-11, 13 – сплав на основе меди, кожа; 2, 6 – сплав на основе меди; 4, 12, 14, 15 – кожа.

**Fig.4.** Set of quiver straps from barrow 2: 1 – buckle clip with a belt fragment; 2 – belt-end; 3 – plate with a fragment of a belt; 4, 5, 12, 14, 15 – fragments of a belt with remains of plates; 6 – ring with the remains of the fastening; 7 – buckle with the remains of a belt on a fragment of skin; 8-10, 13 – buckles with belt fragments; 11 – quiver hook with fragments of a belt. 1, 3, 5, 7-11, 13 – copper-based alloy, skin; 2, 6 – copper-based alloy; 4, 12, 14, 15 – skin.

на накладку с двухголовым верхом и петлей для подвесного кольца, к которой накладка прикреплена при помощи шайб (рис. 4: 3). Остальные накладки выполнены из того же сплава, имеют круглую полусферическую форму, с заклёпкой по центру и тыльным креплением в виде шайбы.

Отметим также, что некоторые накладки из кармачковой колчанной гарнитуры сходные

с терюшевскими (Тишкин, 2009, с.90, рис.55: 3, 9, 10), имеют близкие аналогии в материалах Золотаревского городища, в окрестностях которого, по мнению Г.Н. Белорыбкина и И.Л. Измайлова, в 1223 г. волжскими булгарами было разгромлено войско Субедея и Джебе, а зимой 1236–37 г. городище было разрушено монголами и заброшено его жителями (Белорыбкин, 2001, с. 162, рис. 99: 14; Измайлов,

2015, с. 102). То есть материалы из Среднего Приобья, наряду с аскизскими находками присутствуют на поселенческих памятниках Среднего Поволжья, разгромленных монголами.

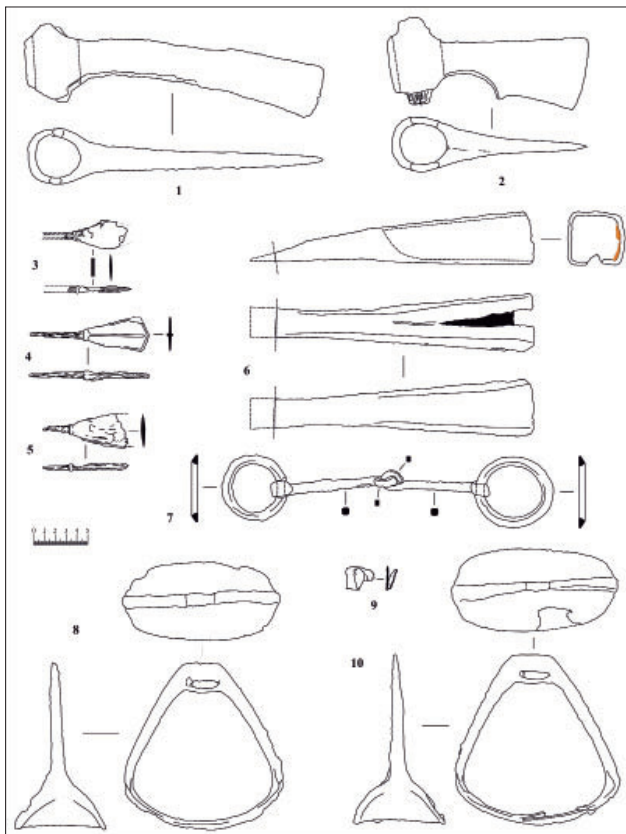
Из трех терюшевских наконечники стрел (рис. 5: 3–5), форма бойковой части полностью сохранилась только у одного (рис. 5: 4). Это срезень в виде лопатки, со слабо наклонными передними сторонами, типичный для эпохи монгольского завоевания и золотоордынского времени (Медведев, 1966а, с.53, рис.1: 8). У него хорошо просматривается центральная грань, лезвие заточено со всех сторон. Данный способ заточки встречается редко и имеет аналогии в басандайской культуре: п.3 курган 97 Басандайского могильника, п.2 курган 72 могильника у устья Малой Киргизки (Плетнева, 1997, с. 259, 325, рис. 97: 1; 163: 1). Переход от бойка в черешок типичный для сибирско-монгольской традиции, через упор, как и у остальных наконечников (рис. 5: 3, 5). По сохранившейся форме боевой части наконечника стрелы (рис. 5: 5), есть возможность сравнить его с другими находками. Наличие упора и закругленная форма тыльной стороны лезвия как на терюшевском наконечнике, характерно для срезней монгольского времени – тип 69 (джучидские), обнаруженных на городищах Княжая гора и Изяславль (Медведев, 1966б, с.159, табл.24: 12, 13). По мнению А.Ф. Медведева, они были занесены в Восточную Европу во время монгольского нашествия (Медведев, 1966б, с. 77).

Малотерюшевские стремена (рис. 5: 8, 10), близки по типологии Г.А. Федорова-Давыдова к типу ВIV (Федоров-Давыдов, 1966, с. 12, рис. 1), но в отличии от него имеют широкую подножку и усилены продольными ребрами. Найдки подобных стремян и в погребениях кочевников Волго-Донского междуречья Е.П. Мыськов относит к типу ВIа2 (Мыськов, 2015, с. 59, табл. III). А.Н. Кирпичников отнес терюшевские стремена трапецевидной формы к типу X (Кирпичников, 1973, с. 45, рис. 29). (Кирпичников, 1973. Табл. 11). Такие стремена имеют широкие территориально аналогии – от Сибири до Западной Европы, при этом, со своими особенностями. А.Н. Кирпичников считал, что *«в предмонгольской Руси трапецевидные стремена так и не успели сложиться, те же, что были найдены, не отличались устойчивостью своих признаков.*

*Полностью сформируются эти устройства в зрелом XIII и XIV вв. и станут характерными для стран Центральной и Западной Европы»* (Кирпичников, 1973, с. 54). Близкие аналогии подобных стремян есть в материалах басандайской культуры: п.1 кургана 55, п.1 кургана 81 могильника у устья Малой Киргизки, где также был зафиксирован поясной набор с накладкой-обоймой и пряжки прямоугольной формы, аналогичные терюшевским (Плетнева, 1997, с. 306, 342, рис. 144: 1; 180: 1, 2). Следует отметить, что сибирские трапецевидные стремена из кочевнических курганов имеют округлую вершину на месте петли для путалища, тогда как европейские прямую. На сибирских образцах отверстие для путалища предназначено для узкого ремня, шириной 1,5 см, тогда как европейские имеют широкий проем, для ремня 3-4 см шириной. Именно такая форма и пропорции деталей у терюшевских стремян, что говорит об их европейском происхождении. Данный тип стремян А.Н. Кирпичников связывает с развитием рыцарского конного боя в европейских странах, в связи с чем и возникла такая «усиленная» форма (подножка с ребрами, широкий ремень и т.д.).

Ряд специфических особенностей имеют кольчатые удила (рис. 5: 7). Их кольца представляют собой крупные (диаметр 6,0–6,7 см), подтрапецевидные в сечении, уплощённые изделия, похожие на шайбы, имеющие более узкую чем само кольцо перемычку для петель грызла. Форма колец сближает их с южносибирскими, в частности с аскизскими (Кызласов, 1983, табл. XXXVI: 4, с. 124). Кольца в виде прямоугольных в сечении шайб имели удила из комплекса у с. Ракамаз в Среднем Подунавье, датированного 1241 г. и связанного с аскизскими древностями (Маштерхази, 1984, с. 56, 62, рис. 1: 1). Аналогичные терюшевским удила, только с кольцами подтреугольного сечения, были обнаружены в половецком кургане у с. Таганча на Украине (Gawrysiak-Leszczynska, 1991, рис. XIa). М.В. Горелик синхронизирует таганчинский комплекс с чингульским погребением, где, по его мнению, похоронен хан половцев Ульдамур (в крещении Владимир), умерший в 1280 г. (Горелик, 2017, с. 308). Именно удила из Таганчи наиболее близки терюшевским как по форме колец, так и по способу их крепления к грызлам.





**Рис.5.** Предметы вооружения и конская сбруя из кургана 2: 1 – длинный топор; 2 – топор с фрагментами дерева; 3-5 – наконечники стрел с фрагментами дерева; 6 – наконечник пещни (острие спилено); 7 – удила; 8, 10 – стремена; 9 – фрагмент стремени. 1-10 – сплав на основе железа.

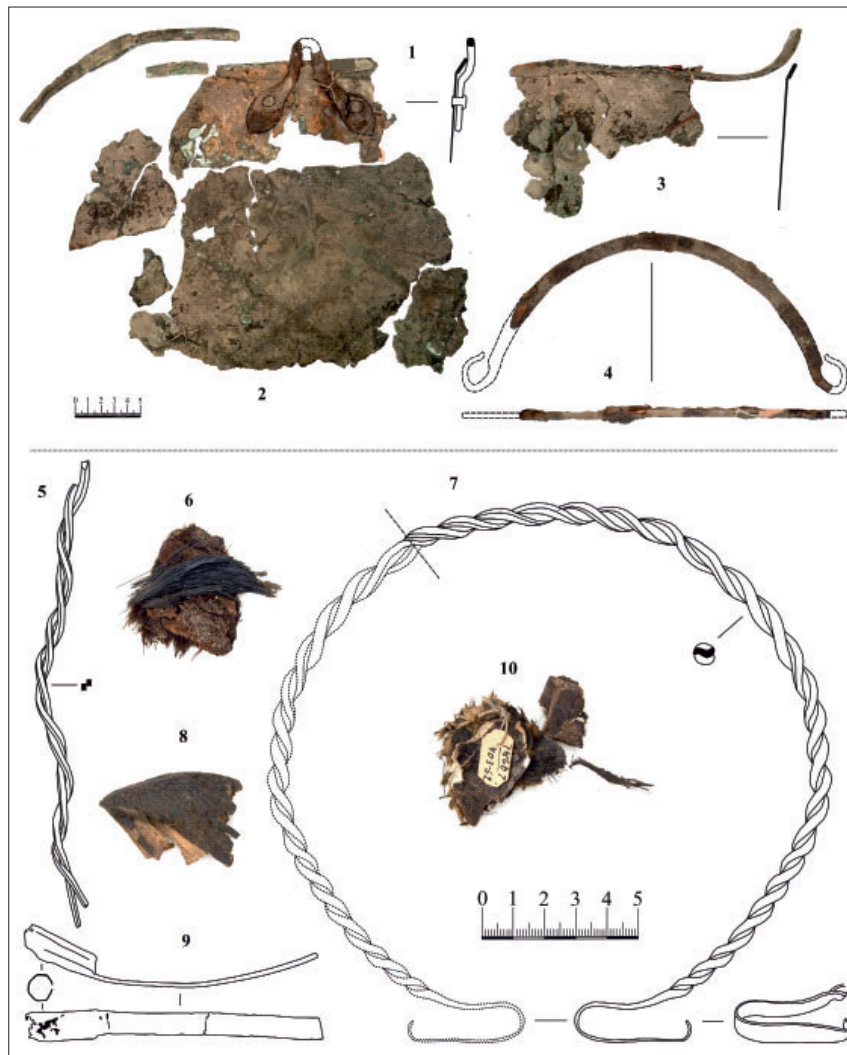
**Fig.5.** Weapons and horse harnesses from barrow 2: 1 – long axe; 2 – axe with fragments of wood; 3-5 – arrowheads with fragments of wood; 6 – tip of an ice pick (the tip is sawed off); 7 – horse bits; 8, 10 – stirrups; 9 – fragment of the stirrup. 1-10 – iron-based alloy.

Топоры с подтреугольными щекавицами и шипом на бородке (рис. 5: 2), один из которых длинный и узкий (рис.5: 1), как и наконечник пещни (рис. 5: 6), являются обычными предметами характерными для инвентаря мордовских воинских захоронений XII–XIV вв. Особенно характерно их сочетание в домонгольское время (XII – 1-я половина XIII в.), но со 2-й половины XIII в. вместе они встречаются редко. По классификации С.В. Святкина, первый топор относится к группе Б типа 3, а второй – к группе А типа 3, вместе с топорами с короткой шейкой (Святкин, 2001, с. 40, 43, рис. 18: 8). Ряд авторов выделяет их в отдельную группу, характерную только для мордовского комплекса вооружения (Мартьянов, 2004, с. 80).

Наконечник пещни (рис. 5: 6) был подвергнут Б.А. Колчиным металлографическому анализу, согласно которому верхняя половина железного прямоугольного стержня сначала была вытянута в прямоугольную пластину толщиной в 4,5 мм и шириной в 150-170 мм, затем согнута в прямоугольную втулку и сварена в косой стык. На лезвие была дополнительно наварена стальная насадка (Колчин, 1953, с. 110, рис. 72: 10).

Котелок из сплава на основе меди и ручка из железа сохранились фрагментарно (рис.6: 2-4). Судя по сохранившейся верхней части (рис. 6: 3), он имел прямые наклонные стенки. Форма крепления петли листовидная под наклоном к самим петлям, петли соединены с котелком через парные заклёпки, по одной на каждом креплении (рис. 6: 2). Подобные котелки довольно часто встречаются в мужских мордовских захоронениях домонгольского времени вместе с топорами и пещнями, особенно в могильнике Заречное II (Мартьянов, 2004, с. 120, 124–130, табл. 42, 43, 46-48, 50, 51). Известны они в могильниках золотоордынского периода: в Гагинском – п.9, 25 (Алихова, 1959, с.186, 188), Барбашинском – раскопки В.А. Миллера 1908 г.: п.1, 2 (Сташенков, 2011, с.49, 51), из раскопок Б.А. Латынина 1935 г.: п.10 (Сташенков, Кочкина, 2008, с. 59–60) и др. По форме крепления петель (ушков) и их материалу – железо (рис. 6: 1), данный образец можно отнести к изделиям русских «котельников» (Колчин, 1959, с.106, рис. 90). Петли болгарских котелков имели иные формы и были медными (Руденко, 2022, с. 286).

Подвеска-игольница (рис.7: 1), изготовленная из сплава на основе меди, является многочастным изделием, в состав которого входят: 1) длинные литые звенья цепочки с имитацией кручения, состоящие из 6 звеньев сгруппированных по три; 2) круглой трубочки с 6 поперечными поясками из имитации тройной и четвертной нитей, от трубочки вверх идут две петли для скрепления с длинными цепочками и вниз идут шесть петель для цепочек с подвесками-бубенцами; 3) звенья цепочки в виде цифры 8 в количестве 6, по одному на петлю цилиндра, литые, имитируют кручение, имеют тыльные выступы, для предотвращения проскакивания; 4) подвески в виде бубенчиков с широкими вырезами и тыльными



**Рис.6.** Предметы из кургана 2: 1 – фрагменты венчика и стенки с ушком для крепления ручки от котелка; 2 – фрагмент дна котелка с отпечатком луба; 3 – фрагмент стенки котелка; 4 – фрагмент ручки котелка; 5 – проволока; 6 – луб с фрагментами меха медведя; 7 – фрагмент гривны; 8 – фрагмент луба; 9 – предмет неясного назначения; 10 – фрагмент кожи с мехом бобра. 1 – сплав на основе меди и сплав на основе железа; 2-3 – сплав на основе меди; 4 – сплав на основе железа; 5, 7, 9 – сплав на основе меди; 6 – луб, мех; 8 – луб; 10 – кожа, мех.

**Fig.6.** Items from barrow 2: 1 – fragments of the rim and wall with an eyelet for fixing a handle from the pot; 2 – fragment of the pot bottom with an imprint of bast; 3 – fragment of the pot wall; 4 – fragment of a pot handle; 5 – wire; 6 – bast with fragments of bear fur; 7 – fragment of a torque; 8 – fragment of bast; 9 – item of unclear purpose; 10 – fragment of skin with beaver fur. 1 – copper-based alloy and iron-based alloy; 2-3 – copper-based alloy; 4 – iron-based alloy; 5, 7, 9 – copper-based alloy; 6 – bast, fur; 8 – bast; 10 – skin, fur.

ми выступами на петлях скрепляющих их с цепочками. Это разделение имеет значение не только как технологическое, но и с точки зрения выявления сходных по форме предметов, так как прямой аналогии пока не обнаружено.

Подвески игольницы характерны для древностей Новгородской земли и Северо-Востока Руси. Встречаются в материалах веси (Голубева, 1987, с. 265, табл. XVII), в костромских курганах (Рябинин, 1986, с. 138, табл. VII:

9–17), но без подвесок-бубенцов и цепей. Подобные терюшевским подвески-бубенцы представлены на зооморфных украшениях костромских курганов XII–XIV вв. (Рябинин, 1981, с. 13, 36, 39, рис. 3, 10). Подвеска-игольница с аналогичными терюшевским бубенцами обнаружена вместе с цепочками с длинными псевдовитыми звеньями в кладе неподалёку от Чернобыля (Ханенко Б.Н., Ханенко В.И., 1902, 19, табл. XVI: 276, 624, 379, 380). Г.Ф. Корзухина относит его к IV

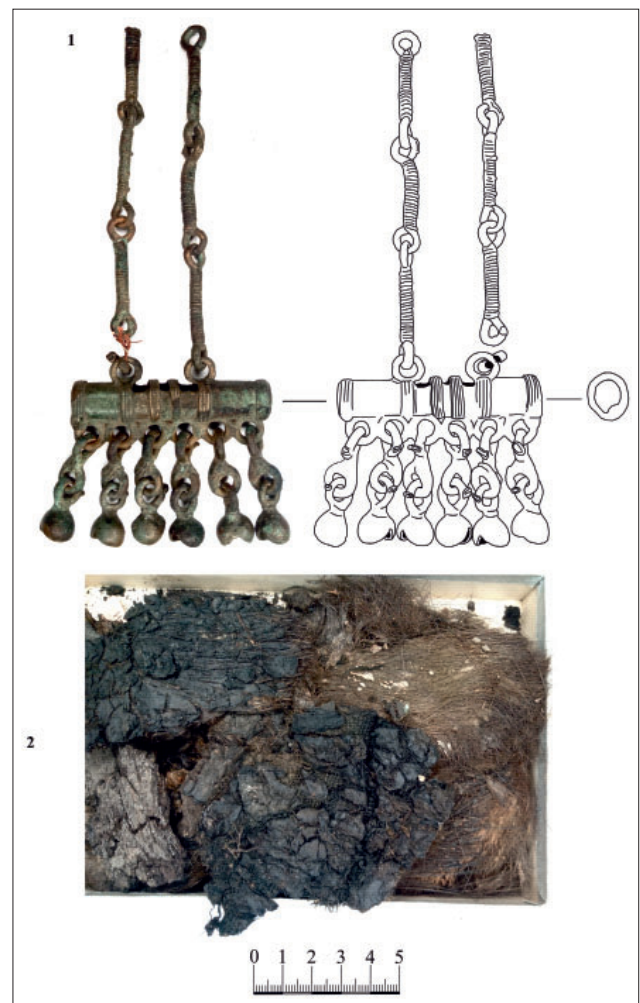
группе кладов, датированных 2-й половиной XII – 1240 г., большая часть которых сокрыта в эпоху монголо-татарского нашествия (Корзухина, 1954, с. 29). Е.А. Рябинин датирует черныбыльский клад временем около 1240 г. (Рябинин, 1981, с. 39). На основании этих фактов, малотерюшевскую подвеску-игольницу можно датировать в пределах 1-й половины XIII в., а регион её происхождения – это, видимо, Северо-Восточная Русь.

Фрагмент гривны из сплава на основе меди (рис. 6: 7), представляет собой часть крученной из прямоугольной в сечении полосы с загнутым концом, который сужается и образует завиток. Древнерусских гривны в целом аналогичны терюшевской, но имеют прямые концы. Пластинчатые окончания имеет плетеная гривна из клада 135 близ Обухова (Корзухина, 1954. Табл.LV.5), который, как и киевские клады датируется преимущественно 1240 г. (Корзухина, 1954, с.29). Фрагмент аналогичной терюшевской пластинчатой гривны, но без окончаний, имеется в составе клада 117 Княжей горы 1891 г. (Корзухина, 1954, табл. XLVIII: 23), того же времени.

Фрагменты луба, грубой шерсти и ткани (рис. 6: 6, 8, 10; рис.7: 2), как видно из описания Д.Н. Анучина, являются частью покрова перевернутого котелка. Грубая шерсть по заключению П.Д. Дружкина, является мехом бурого медведя (Анучин, 1885, с. 37). Вместе с фрагментом поясного набора (рис. 3: 3), сохранился фрагмент другого мехового покрова, являвшегося видимо частью одежды умершего, из меха другого животного, как предполагал Д.Н. Анучин, бобра (Анучин, 1885, с.36).

Помимо средневековых предметов, в насыпи кургана зафиксированы изделия из кремня: ножевидной пластиной эпохи мезолита (рис. 2: 22) и резец на углу ножевидной пластины (рис.2: 23). Вероятно, на месте кургана имеется мезолитическая стоянка, из культурного слоя которой в насыпь попали эти орудия.

Датировка времени жизни мужчины из 2-го кургана Малотерюшевского могильника по приведенным аналогиям – это 1-я половина XIII в. Предметы характерные для мордовской культуры соответственно появились не ранее 1237 г. (вещи 1230–1240-х гг.). По происхождению предметы подразделяются на группы:



**Рис.7.** Предметы из кургана 2 (продолжение): 1 – подвеска-игольница; 2 – мех медведя и фрагмент ткани. 1 – сплав на основе меди; 2 – мех, кожа, ткань.  
**Fig.7.** Items from barrow 2 (continued): 1 – pendant-pin-cushion, pendant-needle case; 2 – bear fur and a fragment of fabric. 1 – copper-based alloy; 2 – fur, skin, fabric.

Мордовские – кресало, топоры, пешня, нож, брусок, застёжки, сьюльгамы.

Русские – браслет, перстень, гривна, подвеска-игольница, котелок.

Кыпчакские (сибирские) – поясной набор, колчанный набор, стрелы, сабля (?).

Кыпчакские (восточноевропейские) – удила.

Европейские – стремена.

Очевидно, что данный набор инвентаря складывался в несколько стадий и из нескольких источников разного происхождения. Древнерусский вектор вполне обычен для мордвы домонгольского времени, где весь период с середины X в. и до самого нашествия встречаются как отдельные вещи русского производства, так и сделанные на их основе мордовские

изделия: кресала, топоры, наконечники стрел, застёжки. Стремена западноевропейского облика необычны для мордовских древностей, как и кыпчакские артефакты, особенно сибирские, которые очевидно коррелируются с курганным обрядом погребения. При этом, подобная колчанная гарнитура, поясные наборы и стрелы не встречаются в половецких погребениях Восточной Европы того же времени, для которых характерны совершенно иные предметы: костяные накладки-петли, наконечники стрел, стремяна, гривны, серьги и т.д., при отсутствии поясных наборов.

Необходимо выделить вещи, которые были положены мужчине в виде загробного «дара» – женские украшения и рукоделье: застёжки, скульгамы, браслет, перстень, ткань. Застёжки обнаружены в области груди, где не носились женщинами, у мордвок они располагаются в погребении от груди до бедер в виде полосы. Нередко в терюханских погребениях последующего золотоордынского времени встречаются и берестяные туески, один из которых обнаружен в головах мужчины из Малотерюшевского кургана. Перстень, судя по его состоянию, во время снятия с руки женщиной, преднамеренно был изломан и положен на грудь мужчины. Браслет на руке мужчины очень необычен для мордвы и такое явление единично присутствует только в последующую золотоордынскую эпоху – п.27 р.А Барбашинского могильника (Стащенко, Кочкина, 2008, с.64), а в домонгольское время (XI – 1-я половина XIII вв.) у мужчин не встречается.

Обряд захоронения – подкурганый, в яме лодкообразной формы головой на восток, с жертвенными животными (лошадью в отдельной могиле и собакой в насыпи), обильным слоем ритуального костра в верхней части насыпи, с положенными покойнику вещами. Для выявления непосредственного источника курганного обряда, необходимо отделить от обрядового комплекса мордовские вещи, и их уложение, связанное уже с местной традицией (топоры, пешня, котелок, украшения). Получаем погребение мужчины с поясным набором, саблей, стрелами и колчаном, с похороненным рядом конём со сбруей и в насыпи кургана собакой. Из всех приведенных выше источников вещей, выделяется сибирский, связываемый с местными кыпчаками, где имеется сочетание обрядовых признаков

и вещей из этого кургана. Рассмотрим эти аналогии.

В первую очередь стоит обратить внимание на курган 42 Басандайского могильника, где в п.2 был обнаружен поясной набор, по многим деталям схожий с терюшевским. Курган содержал 6 захоронений из которых 5 расположены в ряд, при этом, как предполагает К.Э. Гриневич, п.1 располагавшееся в стороне было впущено отдельно и над ним сделана небольшая насыпь, из-за чего форма кургана изменилась (Гриневич, 1948, с.40). Захороненные в кургане 42 люди были ориентированы головой на восток-юго-восток, т.е. в целом – на восток, как и в терюшевском кургане. В п.2 помимо поясного набора были обнаружены фрагменты меха и ткани, наконечники стрел, кресало скобовидной формы, нож, бусы и мотыжка (Гриневич, 1948, с. 40). В насыпи кургана присутствовал слой угля, полуобгорелые поленья, многочисленные фрагменты местной керамики и кости лошади. Автором публикации это связывается с остатками обряда тризны. Восточная ориентировка умерших из кургана 42 отличается от южной ориентировки, характерной для остальных погребений Басандайского могильника. В материалах более поздних раскопок этого памятника проявилась такая же закономерность в ориентировках, а для Астраханцевского могильника и у устья Малой Киргизки, ориентировка умерших головой в юго-восточном секторе, составляет 81,8% (Плетнева, 1997, с. 72–73). Заметим, что для ряда половецких памятников Восточной Европы синхронных терюшевскому кургану характерна западная ориентировка: захоронения 2-го Чингульского кургана (Отрощенко, Рассмакин, 1986, рис.3, с.18), п.27 кургана 6 могильника Малополовецкое-3 (Квитницкий, 2004, рис.1, с. 145).

Форма погребальной ямы в виде лодки достаточно необычна. У мордвы встречается в последующее золотоордынское время, например, в комплексе п.12 могильника Заречное II (Мартьянов, 2004, с.122, табл. 44), датированном по поясному набору сарлейского типа 1-й половиной-серединой XIV в. (Козлов, 2022, с. 14–28). Истоки этого обряда пока не ясны. В материалах басандайских курганов имеется нечто подобное, созданное иными средствами. Обкладка берестой в форме лодки отмечена в Басандайском могильнике в кургане 87 (Гриневич, 1947, с. 160–161). В могильнике

Кротово-15 Новосибирского Приобья, которые некоторые авторы относят к той же басандайской культуре (Савинов и др. 2006, с.7), другие же считают памятником следующего (каменушкинского) этапа сросткинской культуры (Адамов, 2000, с. 85), как указывалось выше при выявлении аналогий деталям поясного набора, имеется комплекс п.1 кургана 3. Близость деталей поясов из этого погребения Приобско-ангарскому кругу, как и в терюшевском кургане 2, обратила наше внимание на обряд кротовского комплекса. Умерший был похоронен в берестяной обкладке в форме лодки, головой ориентирован с небольшим отклонением к северу на восток (Адамов, 2000, с. 245, рис. 98.1).

Захоронения лошадей в басандайских памятниках разнообразны. В основном это конечности и головы. Полные скелеты коней как в терюшевском кургане обнаружены в Еловском могильнике (Плетнева, 1997, с. 76). Встречается и конская сбруя, в том числе в кургане 42 Басандайского могильника найдена в п.6 (Гриневиц, 1948, с. 41). Л.М. Плетнева указывает, что наибольшее распространение обряд погребения целого коня со сбруей приобрел у кочевников Алтая (Плетнева, 1997, с. 76). Весьма распространен этот обряд у половцев, кыпчаков Восточной Европы, аналогий которому множество, в том числе в Чингульском и Малополовецком курганах 1-й половины XIII в.

Собаки в кочевнических курганах обнаруживаются редко и это достаточно интересный феномен. Ф.Х. Арсланова зафиксировала единичные захоронения собак у тюрок Прииртышья, Алтая и Минусинской котловины и считала, что подобные захоронения собаки и человека свидетельствуют как о важности этого животного в хозяйстве кочевников (охрана стада), так и о его роли как тотема. В той же работе она привела факт захоронения собак у вогулов (манси) (Арсланова, 1969, с. 50–51). В кургане 2 аскизского могильника Кизек-Тигей (XI–XII вв.), также обнаружен скелет собаки (Кызласов, 1975, с. 195). Есть единичные погребения собак и у половцев, но они отмечены как ритуальные и часто обнаруживаются возле каменных изваяний на курганах (Айбабин, 2003, с. 278; Плетнева, 1981, с. 221).

Сабли, как и во многих других курганных могильниках встречаются редко, в основ-

ном в могилах знатных людей. В рассматриваемых Л.М. Плетневой могильниках обнаружено 5 сабель и 4 палаша (Плетнева, 1997, с. 84–85). Наконечники стрел являются одной из самых распространенных находок из погребений кочевников вообще. Поэтому на данном аспекте останавливаться не будем.

Наибольшая близость с курганом 2 Малотерюшевского могильника имеется среди той части населения юга Западной Сибири, которая оставила после себя погребения с восточной или юго-восточной ориентировками под курганными насыпями с остатками тризн. По стальным признакам – захоронение коня и собаки, наличие сабли и т.д., аналогий среди кочевнических комплексов Евразии можно обнаружить множество. При этом с половцами южнорусских степей у терюшевского комплекса больше различий, чем соответствий как в плане предметов, так и по обряду погребения.

Таким образом, по отдельным предметам погребального инвентаря и обрядности 2-ой курган Малотерюшевского могильника тяготеет к басандайской культуре юга Западной Сибири. По мнению выделившего эту культуру В.А. Могильникова, её носители были тюрками, подчинившими в XI–XII вв. местное самодийское население, частично смешавшиеся с ними, в связи с чем среди обрядовых признаков тюркской традиции, присутствовали и черты традиций местных жителей (Могильников, 1980, с. 245–246). Впоследствии исследователи басандайской культуры пришли к выводу, что возникновение поздней группы данных памятников XII – начала XIII века связано с распадом кимако-кыпчакского объединения и последовавшей затем массовой миграцией племен (Савинов и др., 2006).

Рассмотренные в рамках данной статьи материалы раскопок П.Д. Дружкина из кургана 2 Малотерюшевского могильника, безусловно имеют большое научное значение, так как обнаруженные предметы имеют аналогии, которые позволяют наметить хронологические маркеры эпохи монголо-татарского завоевания не только у мордвы, но и среди русских и сибирских древностей 1-й половины XIII в. Многие вопросы, поставленные и затронутые здесь, ещё требуют исследования на основе привлечения более обширного сравнительного материала.

**Примечание:**

<sup>1</sup> Авторы выражают благодарность и искреннюю признательность сотруднику ГИМ А.М. Красниковой, за помощь и содействие в процессе работы с коллекцией №403 В (Оп.В-403/ГИМ 78607). Также выражаем благодарность Е.В. Четвертакову за возможность использования материалов по Сарадонскому могильнику.

**ЛИТЕРАТУРА**

- Адамов А.А.* Новосибирское Приобье в X–XIV вв. Тобольск; Омск: ОмГПУ, 2000. 256 с.
- Айбабин А.И.* Города и степи Крыма в XIII–XIV вв. по археологическим свидетельствам // Материалы по археологии, истории и этнографии Таврии (МАИЭТ). 2003. Вып. X. С. 277–306.
- Алихова А.Е.* Эрзянский могильник XIV в. у с.Гагино // Из древней и средневековой истории мордовского народа / Отв. ред. А.П. Смирнов. Саранск: Мордовское книжное изд-во, 1959. С. 169–194.
- Анучин Д.Н.* О раскопках курганов близ деревни Малое Терюшево, Нижегородской губ. и уезда, крестьянином П.Д. Дружкиным. Приложение В // Древности. Труды императорского Московского археологического общества Т. X. / под ред. Д.Н.Анучина. М., 1885. С. 34–40.
- Арсланова Ф.Х.* Погребения тюркского времени в Восточном Казахстане // Культура древних скотоводов и земледельцев Казахстана / Отв. ред. К.А. Акишев. Алма-Ата: Наука, 1969. С. 43–57.
- Басандайка.* Сборник материалов и исследований по археологии Томской области / Труды ТГУ им. В.В. Куйбышева. Т. 98 / Ред. тома К.Э. Гриневиц. Томск: ТГПИ, 1948. 220 с.
- Белорыбкин Г.Н.* Золотаревское поселение. Пенза: Изд-во ПГПУ, 2001. 200 с.
- Вихляев В.И., Беговаткин А.А., Зелеова О.В., Шитов В.И.* Хронология могильников населения I–XIV вв. западной части Среднего Поволжья. Саранск: Республиканская типография «Красный октябрь», 2008. 352 с.
- Измайлов, И. Л.* "Народ там свирепый": монгольское завоевание Волго-Уральского региона (1223–1240 гг.) // Золотоордынская цивилизация. 2015. № 8. С. 90–109.
- Голубева Л.А.* Зооморфные украшения финно-угров / САИ. Вып. Е1-59. М.: Наука, 1979. 112 с.
- Горелик М.В.* Половецкая знать на золотоордынской военной службе // Археология Евразийских степей. 2017. № 5. С. 303–336.
- Горюнова Е.И.* Сарлейский могильник // Археологический сборник. Вып. 1 / Под общей ред. Ю.В. Готье, Н.Ф. Цыганова и К.А. Коткова. Саранск: Мордов. гос. изд-во, 1948. С. 6–55.
- Гриневиц К.Э.* Археологическое обследование урочища Басандайка близ г. Томска // Басандайка. Сборник материалов и исследований по археологии Томской области / Труды ТГУ им. В.В. Куйбышева. Т. 98 / Отв. ред. Я.Д. Горлачев. Томск: ТГУ, 1948. С. 5–50.
- Квитницкий М.В., Лысенко С.Д., Лысенко С.С.* Погребения кочевой знати могильника Малополовецкое 3 // Археологические открытия в Украине 2002–2003 гг. Вып. 6 / Ред. Н.О. Гаврилюк. Киев: Шлях, 2004. С. 145–152.
- Киртичников А.Н.* Снаряжение всадника и верхового коня на Руси IX–XIII вв. / САИ. Вып. Е1-36. Л.: Наука, 1973. 140 с.
- Козлов Д. А.* Сарлейский вариант золотоордынских поясных наборов: распространение, хронология, социокультурный и исторический контекст // Нижний Новгород и его периферия: 800 лет борьбы и дружбы: сб. стат. по мат. 5-х Дальнеконстантиновских чтений / под ред. Б. А. Илюшина, Е. В. Четвертакова. Нижний Новгород, Богородск: Вариант, 2022. С. 14–28.
- Колчин Б.А.* Железообрабатывающее ремесло Новгорода Великого // Труды Новгородской археологической экспедиции. Т. II / МИА. № 65 / Ред. А.В. Арциховский, Б.А. Колчин. М.: АН СССР, 1959. С. 7–120.
- Колчин Б.А.* Хронология новгородских древностей // Новгородский сборник. 50 лет раскопок Новгорода / Ред. Б.А. Колчин, В.Л. Янин. М.: Наука, 1982. С. 156–177.
- Колчин Б.А.* Черная металлургия и металлообработка в Древней Руси (Домонгольский период) / МИА. № 32. М.: Наука, 1953. 260 с.
- Кондаков Н.П.* Русские клады: Исследование древностей великокняжеского периода. Т. 1. СПб. 1896. 237 с.
- Корзухина Г.Ф.* Русские клады IX–XIII вв. М.; Л.: АН СССР, 1954. 226 с.
- Крамаровский М.Г.* Новые материалы по истории культуры ранних Джучидов: воинские пояса конца XII – первой половины XIII в. (источниковедческие аспекты) // Источниковедение истории Улуса Джучи: От Калки до Астрахани / Отв. ред. М. А. Усманов. Казань: ИИ АН РТ, 2002. С. 43–75.

*Кызласов И.Л.* Аскизская культура Южной Сибири X–XIV вв. / САИ. Вып. Е3-18. М.: Наука, 1983. 128 с.

*Кызласов Л.Р.* Курганы средневековых хакасов (аскизская культура) // Первобытная археология Сибири / Отв. ред. А.М. Мандельштам. Л.: Наука, 1975. С. 193–211.

*Мандрыка П.В., Сенотрусова П.О.* Средневековый могильник Проспихинская Шивера IV на Ангаре / Труды Богучанской археологической экспедиции. Т. 3. Новосибирск: ИАЭТ СО РАН. 2022. 364 с.

*Мартынов В.Н.* Древняя история Арзамасского края. Арзамас: АГПИ, 2004. 443 с.

*Медведев А.Ф.* Татаро-монгольские наконечники стрел в Восточной Европе // СА. 1966а. № 2. С. 50–60.

*Медведев А.Ф.* Ручное метательное оружие (лук, стрелы, самострел) VIII–XIV вв. / САИ. Вып. Е1-36. М.: Наука. 1966б. 184 с.

*Мештерхази К.* Памятники аскизской культуры у с. Ракамаз (Венгрия) // Проблемы археологии степей Евразии. Советско-венгерский сборник / Отв. ред. А. И. Мартынов. Кемерово: Кемеров. гос. ун-т, 1984. С. 55–63.

*Могильников В.А.* Об этническом составе населения Среднего и Верхнего Приобья в I тыс. н.э. // Народы и языки Сибири / Отв. ред. Е.И. Убрятова. Новосибирск: Наука. Сиб. отд-ние, 1980. С. 242–248.

*Мыськов Е.П.* Кочевники Волго-Донских степей в эпоху Золотой Орды. Волгоград: РАНХиГС, 2015. 484 с.

*Отрощенко В.В., Рассмакин Ю.Я.* Половецкий комплекс Чингульского кургану // Археология 1986. Вып. 53. С. 14–36.

*Плетнева Л.М.* Томское Приобье в начале II тыс. н.э. (по археологическим источникам). Томск: Изд-во Том. ун-та, 1997. 350 с.

*Плетнева С.А.* Печенеги, торки, половцы // Степи Евразии в эпоху средневековья / Археология СССР / Отв. ред. С.А. Плетнева. М.: Наука, 1981. С. 213–223.

*Руденко К.А.* Медная посуда Волжской Булгарии X–XIV вв.: датировка и использование // Мир Средневековья. Проблемы вещевода. Материалы научной конференции к 70-летию отдела средневековой археологии / Отв. ред. В.Ю. Коваль. М.: ИА РАН, 2022. С. 284–299.

*Рябинин Е.А.* Зооморфные украшения Древней Руси X–XIV вв. / САИ. Е1–60. Л.: Наука, 1981. 144 с.

*Рябинин Е.А.* Костромское Поволжье в эпоху средневековья. Л.: Наука, 1986. 160 с.

*Савинов Д.Г., Новиков А.В., Росляков С.Г.* Верхнее Приобье на рубеже эпох (Басандайская культура). Новосибирск: ИАЭТ СО РАН, 2008. 424 с.

*Святкин С.В.* Вооружение и военное дело мордовских племен в первой половине I тыс. н.э. Саранск: Мордов. гос. пед. ин-т., 2001. 147 с.

*Сенотрусова П.О., Мандрыка П.В., Тишкин А.А.* Металлическая гарнитура поясных наборов монгольского времени в ангарской тайге // Археология, этнография и антропология Евразии. 2015. Т. 43. № 2. С. 116–125.

*Сташенков Д.А.* Археологические исследования на территории города Самары // Раскопки В.Н. Глазова и В.А. Миллера на Барбашинском могильнике / Сост. Д.А. Сташенков, А.Ф. Кочкина. Самара: СНЦ РАН, 2011. 96 с.

*Сташенков Д.А.* Раскопки Барбашинского могильника // Итоги археологических исследований в Самарской области в 2013 году. Мат-лы науч. экспед. / Отв. ред. Д.А. Сташенков. Самара: СНЦ РАН, 2014. С. 5–34.

*Сташенков Д.А., Кочкина А.Ф.* Борис Александрович Латынин. Самарский период жизни. Саратов: Новый ветер, 2008. 200 с.

*Тишкин А.А.* Алтай в монгольское время (по материалам археологических памятников). Барнаул: Азбука, 2009. 208 с.

*Федоров-Давыдов Г.А.* Кочевники Восточной Европы под властью золотоордынских ханов. Археологические памятники. М.: Изд-во МГУ, 1966. 276 с.

*Ханенко Б.Н., Ханенко В.И.* Древности Приднепровья. Вып. V. Киев: Фото-Типография С.В. Кульженко. 1902. 110 с.

Четвертаков Е.В. Отчет об археологических раскопках на мордовском могильнике Сарадон 1 в Дальнеконстантиновском районе Нижегородской области в 2021 г. Нижний Новгород – Дальнее Константиново. 2022. 79 с.

Gawrysiak-Leszczynska W., Musianowicz K. Kurhan z Tahanczy // *Archeologia polski*. 2002. Т. 47. Numer 1-2. S.287–340.

### Информация об авторах:

**Козлов Дмитрий Александрович**, младший научный сотрудник отдела археологии НИИГН при Правительстве РМ (г. Саранск, Россия), demetriy87@gmail.com

**Ставицкий Владимир Вячеславович**, доктор исторических наук, доцент, профессор кафедры всеобщей истории и обществознания Пензенского государственного университета им. В.Г. Белинского (г. Пенза, Россия), stawiczky.v@yandex.ru

### REFERENCES

Adamov, A. A. 2000. *Novosibirskoe Priob'ye v X–XIV vv. (Novosibirsk Ob Region in the 10th–14th cc.)*. Tobol'sk, Omsk: Omsk State Pedagogical University Publ. (in Russian).

Aibabin, A.I. 2003. In *Materialy po arkheologii, istorii i etnografii Tavrii (Materials in the Archaeology, History and Ethnography of Tauria)* (10), 277–306 (in Russian).

Alikhova, A. E. 1959. In Smirnov, A. P. (ed.). *Iz drevnei i srednevekovoi istorii mordovskogo naroda (Essays on Ancient and Medieval History of the Mordva People)*. Saransk: Mordovian Book Publ., 169–194 (in Russian).

Anuchin, D. N. 1885. In Anuchin, D. N. (ed.). *Drevnosti. Trudy Moskovskogo arkheologicheskogo obshchestva (Antiquities. Proceedings of Moscow Archaeological Society)* X. Moscow, 34–40 (in Russian).

Arslanova, F. Kh. 1969. In Akishev, K. A. (ed.). *Kul'tura drevnikh skotovodov i zemledel'tsev Kazakhstana (Culture of ancient pastoralists and farmers of Kazakhstan)*. Alma-Ata: "Nauka" Publ., 43–57 (in Russian).

Gorlachev, Ya. D. (ed.). 1948. *Basandaika. Sbornik materialov i issledovaniy po arkheologii Tomskoi oblasti (Basandayka. Collection of Materials and Studies on the Archaeology of the Tomsk Region)*. Series: Trudy Tomskogo gosudarstvennogo universiteta (Proceedings of Tomsk State University) 98. Tomsk: Tomsk State University Publ. (in Russian).

Belorybkin, G. N. 2001. *Zolotarevskoe poselenie (Zolotarevskoe Settlement)*. Penza: Penza State Pedagogical University (in Russian).

Vikhliaev, V. I., Begovatkin, A. A., Zelentsova, O. V., Shitov, V. I. 2008. *Khronologiya mogil'nikov naseleeniya I–XIV vv. zapadnoi chasti Srednego Povolzh'ia (Chronology of the Burial Grounds of 1<sup>st</sup> – 14<sup>th</sup> Centuries in the Western Part of the Middle Volga Region)*. Saransk: "Krasnyi Oktiabr" Typography (in Russian).

Izmailov, I. L. 2015. In *Zolotoordynskaia tsivilizatsiia (The Golden Horde Civilization)* 5, 90–109 (in Russian).

Golubeva, L. A. 1979. *Zoomorfnye ukrasheniia finno-ugrov (Zoomorphic Decorations of the Finno-Ugrians)*. Series: Svod Arkheologicheskikh Istochnikov (Corpus of Archaeological Sources) E1–59. Moscow: "Nauka" Publ. (in Russian).

Gorelik, M. V. 2017. In *Arkheologiya Evraziiskikh stepei (Archaeology of the Eurasian steppes)* 5, 303–336 (in Russian).

Goryunova, E. I. 1948. In Got'e, Yu. V., Tsyganov, N. V., Kotkov, K. A. (eds.). *Arkheologicheskii sbornik (Archaeological Collection of Papers)* 1. Saransk: "Mordov. gos. izd-vo" Publ., 6–55 (in Russian).

Grinevich, K. E. 1948. In Gorlachev, Ya. D. (ed.). *Basandaika. Sbornik materialov i issledovaniy po arkheologii Tomskoi oblasti (Basandayka. Collection of Materials and Studies on the Archaeology of the Tomsk Region)*. Series: Trudy Tomskogo gosudarstvennogo universiteta (Proceedings of Tomsk State University) 98. Tomsk: Tomsk State University Publ., 5–50 (in Russian).

Kvitnitskiy, M. V., Lysenko, S. D., Lysenko, S. S. 2004. In Gavrilyuk, N. O. (ed.). *Arkheologicheskie otkrytiya v Ukraine 2002–2003 gg. (Archaeological Discoveries in Ukraine: 2002–2003)* 6. Kiev: "Shlyakh" Publ., 145–152 (in Russian).

Kirpichnikov, A. N. 1973. *Snariazhenie vsadnika i verkhovogo konia na Rusi IX–XIII vv. (Munitions of Rider and Riding Horse in Rus' of 9<sup>th</sup> – 13<sup>th</sup> Centuries)*. Series: Svod arkheologicheskikh istochnikov (Corpus of Archaeological Sources) E1–36. Leningrad: "Nauka" Publ. (in Russian).



Kozlov, D. A. 2022. In Ilyushina, B. A., Chetvertakov, E. V. (eds.). *Nizhniy Novgorod i ego periferiya: 800 let bor'by i druzhby: sb. stat. po mat. 5-kh Dal'nekonstantinovskikh chteniy (Nizhny Novgorod and its periphery: 800 years of struggle and friendship: collected articles based on materials of the V Dalneye Konstantinovo readings)*. Nizhniy Novgorod, Bogorodsk: "Variant" Publ., 14–28 (in Russian).

Kolchin, B. A. 1959. In Artsikhovskii, A. V., Kolchin, B. A. (eds.). *Trudy Novgorodskoi arkheologicheskoi ekspeditsii (Proceedings of the Novgorod Archaeological Expedition) II*. Series: Materialy i issledovaniia po arkheologii SSSR (Materials and Research in the USSR Archaeology) 65. Moscow: "Nauka" Publ., 7–120 (in Russian).

Kolchin, B. A. 1982. In Kolchin, B. A., Yanin, V. L. (eds.). *Novgorodskii sbornik (50 let raskopok Novgoroda) (Novgorod Collected Works (50 Years of Excavations in Novgorod))*. Moscow: "Nauka" Publ., 156–177 (in Russian).

Kolchin, B. A. 1953. *Chernaia metallurgii i metalloobrabotka v drevnei Rusi (Domongol'skii period) (Iron and Steel Metallurgy and Metal Processing in Early Rus' (Pre-Mongol Period))*. Series: Materialy i issledovaniia po arkheologii SSSR (Materials and Research in the USSR Archaeology) 32. Moscow: "Nauka" Publ. (in Russian).

Kondakov, N. P. 1896. *Russkie klady: Issledovanie drevnostey velikoknyazheskogo perioda (Russian treasures: a study of the antiquities of the Grand Ducal period)*. Saint Petersburg (in Russian).

Korzukhina, G. F. 1954. *Russkie klady IX–XIII vv. (Russian Hoards of 9<sup>th</sup>–13<sup>th</sup> Centuries)*. Moscow; Leningrad: Academy of Sciences of the USSR (in Russian).

Kramarovskii, M. G. 2002. In Usmanov, M. A. (ed.). *Istochnikovedenie istorii Ulusa Dzhuchi (Zolotoi Ordy) ot Kalki do Astrakhani 1223–1556 (Source Studies on the History of the Ulus of Jochi (the Golden Horde) from Kalka to Astrakhan of 1223–1556)*. Kazan: Institute of History named after Shigabuddin Mardzhani, Tatarstan Academy of Sciences, 43–75 (in Russian).

Kyzlasov, I. L. 1983. *Askizskaya kul'tura Yuzhnoy Sibiri X–XIV vv. (Askizskaya Culture of South Siberia in the 10<sup>th</sup>–14<sup>th</sup> cc.)*. Series: Svod Arkheologicheskikh Istochnikov (Corpus of Archaeological Sources) E3-18. Moscow: "Nauka" Publ. (in Russian).

Kyzlasov, L. R. 1975. In Mandelshtam, A. M. (ed.). *Pervobytnaya arkheologiya Sibiri (Primeval archaeology of Siberia)*. Leningrad: "Nauka" Publ., 193–211 (in Russian).

Mandryka, P. V., Senotrusova, P. O. 2022. *Srednevekovyy mogil'nik Prospikhinskaya Shivera IV na Angare (The medieval burial ground of Prospikhinskaya Shivera IV at the Angara river)*. Series: Trudy Boguchanskoi arkheologicheskoi ekspeditsii (Bulletin of the Boguchansk Archaeological Expedition) 3. Novosibirsk: Institute of Archaeology and Ethnography of the Siberian Branch, Russian Academy of Sciences (in Russian).

Mart'yanov V.N. 2004. *Drevnyaya istoriya Arzamasskogo kraia (The ancient history of the Arzamas region)*. Arzamas: Arzamas State Pedagogical Institute (in Russian).

Medvedev, A. F. 1966a. In *Sovetskaia Arkheologiya (Soviet Archaeology) (2)*, 50–60 (in Russian).

Medvedev, A. F. 1966. *Ruchnoe metatel'noe oruzhie (luk i strely, samostrel) VIII–XIV vv. (Hand Missile Weapons (Bow and Arrows, Crossbow) of 8<sup>th</sup>–14<sup>th</sup> Centuries)*. Series: Svod Arkheologicheskikh Istochnikov (Corpus of Archaeological Sources) E1-36. Moscow: "Nauka" Publ. (in Russian).

Meshterkhazi, K. 1984. In Martynov, A. I. (ed.). *Problemy arkheologii stepei Evrazii. Sovetsko-vengerskiy sbornik (Issues of the Archaeology of the Eurasian Steppes. Soviet-Hungarian collected papers)*. Kemerovo: Kemerovo State University, 55–63 (in Russian).

Mogil'nikov, V. A. 1980. In Ubryatova, E. I. (ed.). *Narody i yazyki Sibiri (Peoples and languages of Siberia)*. Novosibirsk: "Nauka" Publ., 242–248 (in Russian).

Mys'kov, E. P. 2015. *Kochevniki Volgo-Donskikh stepei v epokhu Zolotoi Ordy (Nomads of the Volga-Don Steppes in the Golden Horde Period)*. Volgograd: "RANKhiGS" Publ. (in Russian).

Otroshchenko, V. V., Rassamakin, Yu. Ya. 1986. In *Arkheologiya (Archaeology) 53*, 14–36 (in Russian).

Pletneva, L. M. 1997. *Tomskoe Priob'e v pozdnem srednevekov'e (po arkheologicheskim istochnikam) (Tomsk Ob River Region in the Late Middle Ages (Based on Archaeological Sources))*. Tomsk: Tomsk State University Publ. (in Russian).

Pletneva, S. A. 1981. In Pletneva, S. A. (ed.). *Stepi Evrazii v epokhu srednevekov'ia (Eurasian Steppes in the Middle Ages)*. Series: Arkheologiya SSSR (Archaeology of the USSR) 18. Moscow: "Nauka" Publ., 213–223 (in Russian).

Rudenko, K. A. 2022. In Koval, V. Yu. (ed.). *Mir Srednevekov'ya. Problemy veshchevedeniya. Materialy nauchnoy konferentsii k 70-letiyu otzela srednevekovoy arkheologii (The World of the Middle Ages. Issues of Material Culture Studies. Materials of the Scientific Conference to the 70th Anniversary Medieval Archaeology Department)*. Moscow: Institute of Archaeology, Russian Academy of Sciences, 284–299 (in Russian).

Ryabinin, E. A. *Zoomorfnye ukrasheniya Drevney Rusi X–XIV vv. (Zoomorphic Adornments in Ancient Rus of 10<sup>th</sup>–14<sup>th</sup> Centuries)*. Series: Svod Arkheologicheskikh Istochnikov (Corpus of Archaeological Sources) E1–60. Leningrad: “Nauka” Publ. (in Russian).

Ryabinin, E. A. 1986. *Kostromskoe Povolzh'e v epokhu srednevekov'ia (The Kostroma Volga Region in the Middle Ages)*. Leningrad: “Nauka” Publ. (in Russian).

Savinov, D. G., Novikov, A. V., Roslyakov, S. G. 2008. *Verkhnee Priob'e na rubezhe epokh (Basandayskaya kul'tura) (The Upper Ob region at the turn of the epochs (Basandai culture))*. Novosibirsk: Siberian Branch of the Russian Academy of Sciences, Institute for Archaeology and Ethnography (in Russian).

Svyatkin, S. V. 2001. *Vooruzhenie i voennoe delo mordovskikh plemen v pervoi polovine I tys. n.e. (Armament and Military Art of the Mordovian Tribes in the First Half of the 1st Millennium AD)*. Saransk (in Russian).

Senotrusova, P. O., Mandryka, P. V., Tishkin, A. A. 2015. In *Arkheologiya, etnografiya i antropologiya Evrazii (Archaeology, Ethnology & Anthropology of Eurasia)* 43 (2), 116–125 (in Russian).

In Stashenkov, D. A., Kochkina, A. F., (comp.). 2011. *Arkheologicheskie issledovaniya na territorii goroda Samary. Raskopki V.N. Glazova i V.A. Millera na Barbashinskom mogil'nike (New Archaeological Studies in Samara. Excavations by V.N. Glazov and V.A. Miller at Barbashinsky Burial Ground)*. Samara: Samara Regional Museum of Local Lore named after P. V. Alabin (in Russian).

Stashenkov, D. A. 2014. In Stashenkov, D. A. (ed.). *Itogi arheologicheskikh issledovaniy v Samarskoj oblasti v 2013 godu. Materialy nauchnykh jekspeditsij (Results of archaeological research in Samara oblast in 2013. Proceedings of scientific research)*. Samara: Samara Federal Research Centre of the Russian Academy of Sciences Publ., 5–34 (in Russian).

Stashenkov, D. A., Kochkina, A. F. 2008. *Boris Aleksandrovich Latynin. Samarskiy period zhizni (Boris Alexandrovich Latynin. Samara period of life)*. Saratov: “Novyy veter” Publ. (in Russian).

Tishkin, A. A. 2009. *Altai v mongol'skoe vremya (po materialam arkheologicheskikh pamiatnikov) (Altai in the Mongol Period (Based on Archaeological Sites Materials))*. Barnaul: “Azbuka” Publ. (in Russian).

Fedorov-Davydov, G. A. 1966. *Kochevniki Vostochnoi Evropy pod vlast'iu zolotoordynskikh khanov: Arkheologicheskie pamiatniki (East-European Nomads under the Golden Horde's Khans: Archaeological Sites)*. Moscow: Moscow State University (in Russian).

Khanenko, B. N., Khanenko, V. I. 1902. *Drevnosti Pridneprov'ya (Antiquities of the Dnieper)*. Kiev: Foto-Tipografiya S.V. Kul'zhenko (in Russian).

Chetvertakov, E. V. 2022. *Otchet ob arkheologicheskikh raskopkakh na mordovskom mogil'nike Saradon 1 v Dal'nekonstantinovskom rayone Nizhegorodskoy oblasti v 2021 g. (Report on archaeological excavations on the Mordovian Saradon 1 burial ground in the Dalneye Konstantinovo district of the Nizhny Novgorod region in 2021)*. Nizhniy Novgorod – Dal'neye Konstantinovo (in Russian).

Gawrysiak-Leszczynska, W., Musianowicz, K. 2002. In *Archeologia polski* vol. 47, no. 1-2, 287–340 (in Polish).

### About the Authors:

**Kozlov Dmitry A.** Scientific Research Institute of Natural Sciences under the Government of the Republic of Moldova. Tolstoi., atr. 3., Saransk, 430005, Russian Federation; demetriy87@gmail.com

**Stavitsky Vladimir V.**, Doctor of Historical Sciences, Associate Professor, Professor of the Department of General History and Social Sciences, Penza State University. V.G. Belinsky. Krasnaya, str. 40, Penza, 440026, Russian Federation; stawiczky.v@yandex.ru



Статья поступила в журнал 01.02.2024 г.  
Статья принята к публикации 01.04.2024 г.  
Авторы внесли равноценный вклад в работу