

УДК 902/904(38)«-02-01»(477.75)(062.5) <https://doi.org/10.24852/2587-6112.2024.3.246.261>

## ПОГРЕБЕНИЕ ЗОЛОТООРДЫНСКОГО ВРЕМЕНИ С БРЕВЕНЧАТОЙ ОГРАДОЙ НА ЛЕВОБЕРЕЖЬЕ НИЖНЕГО ДНЕСТРА

© 2024 г. Е.В. Круглов, В.С. Синика

В 2014 г. на левобережье Нижнего Днестра были исследованы четыре кургана группы «Спутник». Основное погребение кургана № 2 было окружено на древнем горизонте бревенчатой конструкцией типа ограды. Захоронение было полностью ограблено. Дата, предложенная в 2015 г. для этого кургана, опиралась на формальное сходство данной ограды с деревянными конструкциями из курганов у с. Буторы, окружавших скифские могилы IV в. до н.э. Полученные позже (в 2023 г.) радиоуглеродные даты бревен и костей лошади указали на связь памятника с эпохой Золотой Орды. Это потребовало переосмысления материалов и поиск иных аналогий. Было установлено, что железный ременной распределитель из грабительской траншеи относится к предметам аскизского типа и должен связываться не с грабителями, а с разрушенным основным захоронением знатного воина-всадника второй половины XIII – XIV в. Аналогии бревенчатой конструкции, окружавшей данное погребение, ранее были выявлены на Нижнем Днепре и в Поволжье. Материалы кургана № 2 расширили границы распространения памятников с бревенчатыми оградами на западные районы Улуса Джучи. Опыт радиоуглеродного датирования позволил исправить ошибки традиционного датирования. Он показал, что данный метод может успешно использоваться в исследовании памятников археологии эпохи средневековья

**Ключевые слова:** археология, радиоуглеродное датирование, аскизская культура, средневековые кочевники, погребение, ограда, курган, ограбление, Приднестровье, Улус Джучи, Золотая Орда.

## GOLDEN HORDE TIME BURIAL WITH A LOG FENCE ON THE LEFT BANK OF THE LOWER DNIESTER

E.V. Kruglov, V.S. Sinika

Four barrows of the “Sputnik” group were studied in 2014 on the left bank of the Lower Dniester. The main burial of barrow 2 was surrounded on the ancient horizon by a log structure like a fence. The burial was completely robbed. The date originally proposed (in 2015) for this barrow was based on the formal similarity of this fence with the wooden structures from the barrows at the village of Butory, surrounded the Scythian graves of the IV century BC. The radiocarbon dates of logs and horse bones, obtained later (in 2023), indicated the connection of the site with the Golden Horde period. This required a rethinking of the materials and a search for other analogies. It was established that the iron belt divider from the plunderer's pit belongs to items of the Askiz type and should be associated not with the plunderers, but with the destroyed main burial of a noble warrior-horseman of the second half of the XIII–XIV centuries. Analogies of the log structure surrounding this burial were identified previously in the Lower Dnieper and in the Volga regions. Barrow 2 of the “Sputnik” group extended the boundaries of the spread of sites with log fences to the western regions of the Ulus of Jochi. The experience of radiocarbon dating has made it possible to correct the errors of traditional dating. It demonstrated that this method can be successfully used in the study of archaeological sites of the Middle Ages.

**Keywords:** archaeology, radiocarbon dating, Askiz culture, Middle Ages nomads, burial, fence, barrow, plunder, Dniester river region, Ulus of Juchi, Golden Horde.

Курганы группы «Спутник» располагались на левобережье Нижнего Днестра, на северной окраине г. Тирасполь, в непосредственной близости от шоссе Тирасполь – Григориополь на землях с. Ближний Хутор Слободзейского района. Раскопки могильника были проведены в 2014 г. сотрудниками НИЛ «Археология»

Приднестровского государственного университета им. Т.Г. Шевченко. Наиболее ранними были курганы № 3 и № 4 с основными могилами раннего бронзового века<sup>1</sup>, а курган № 1 являлся сарматским (рис. 1: 1, 2). Некогда в группе был и курган № 5, полностью уничтоженный при прокладке коммуникаций еще в

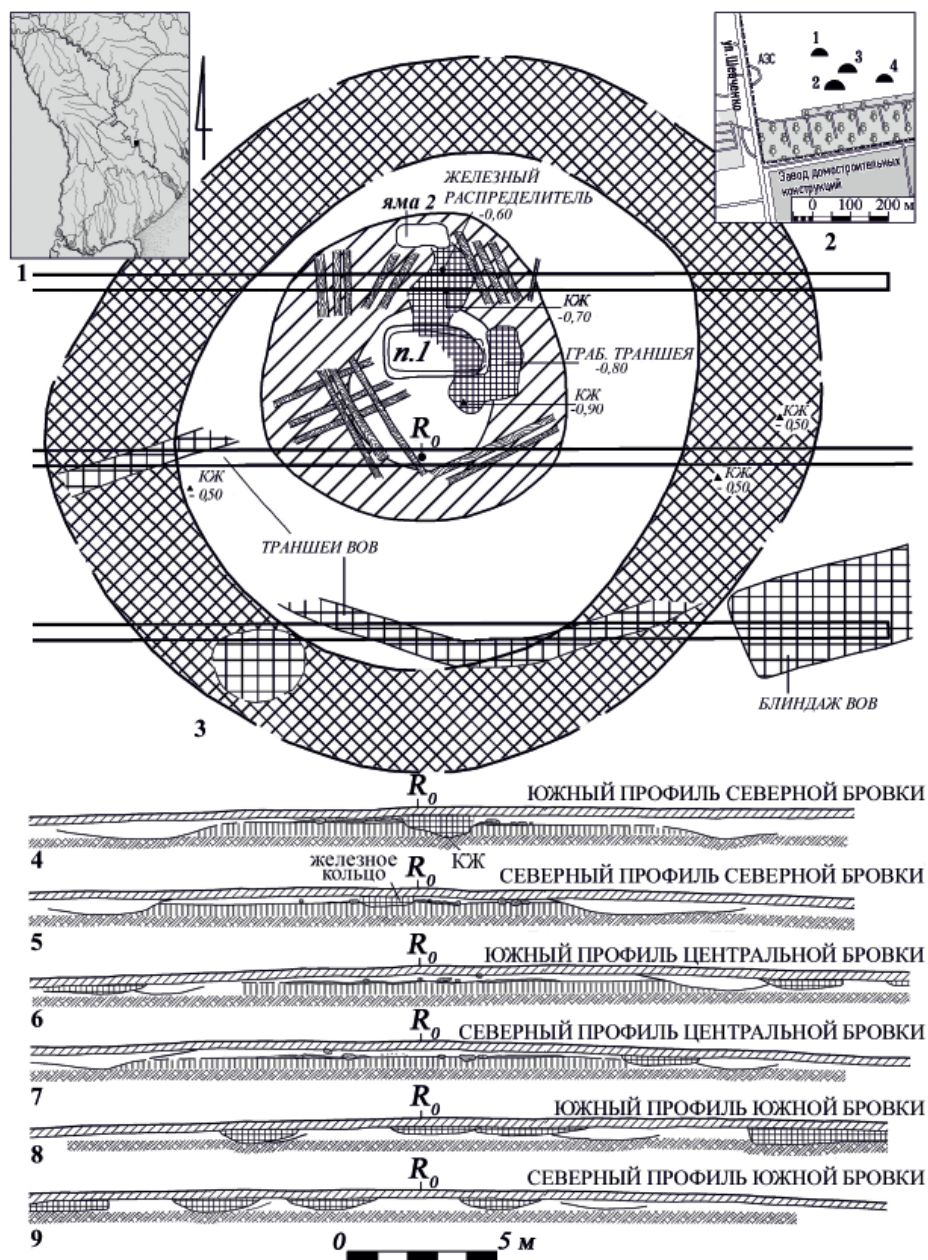


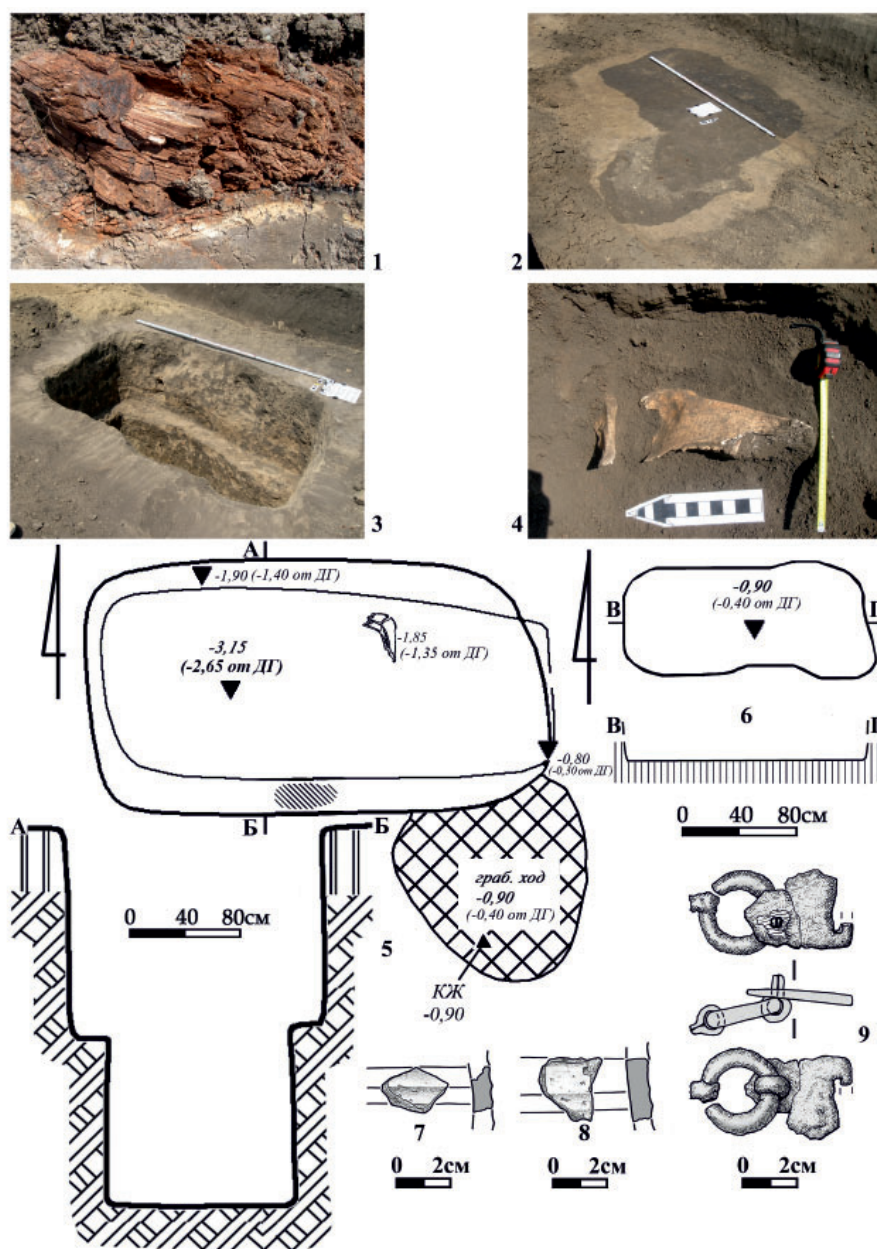
Рис. 1. 1, 2 – географическое и топографическое положение курганов группы “Спутник”;  
3–9 – план и профили бровок кургана № 2.

Fig. 1. 1, 2 – geographical and topographical location of barrows of the “Sputnik” group;  
3–9 – plan and profiles of baulks of the barrow 2.

1980-х гг. В данной статье рассматриваются материалы кургана № 2.

На момент раскопок его высота составляла 0,5 м от уровня древнего горизонта, но, судя по картам XIX в., тогда она была более 1 м. Южная, западная и юго-восточная полы насыпи нарушены траншеями и блиндажом времён Великой Отечественной войны. Курган исследован с оставлением трёх бровок, расположенных по линии запад – восток. Их ширина 0,6 м, расстояние между ними 6 м. Насыпь

была сооружена из однородного тёмно-серого чернозёма. Её максимальный диаметр по внутреннему краю кольцевого рва<sup>2</sup> на уровне материка составлял 17–18 м. Ширина рва около 5 м. Ров не прокапывался и его глубина не была установлена. В верхней части рва и на внутренней площадке рядом с ним на глубине 0,5 м от R0 были обнаружены кости лошади. Кроме того, в северной траншее I найдены зубы и челюсти, а в южной траншее I – скаковая конечность, зуб и фрагмент неопределен-



**Рис. 2.** 1–3 – фотографии фрагмента бревна, могильной ямы погребения 1 на уровне материка и после выборки заполнения; 5 – план и разрез ямы погребения 1; 6 – план и разрез ямы 2; 4, 7 – находки из ямы погребения 1, 8 – находка с поверхности выкида, 9 – находка из грабительской линзы.

**Fig. 2.** 1–3 – photographs of a log fragment, the grave 1 at the level of the virgin soil and after extracting the filling; 5 – plan and section of the grave 1; 6 – plan and section of the pit 2; 4, 7 – finds from the grave 1, 8 – find from the surface of ejecta, 9 – find from plunderer's lens.

ной кости лошади (рис. 1: 3–9). Все эти находки, вероятно, были связаны с тризной.

В кургане были обнаружены две ямы. Яма 1 находилась в центральной части насыпи и являлась основным погребением (рис. 2: 5). Она имела прямоугольную форму с закруглёнными углами, длинной осью была ориентирована по линии запад – восток. Её размеры 3,3×1,8 м, глубина от древнего горизонта

2,65 м (рис. 2: 3). Вдоль трёх сторон этой ямы на глубине 1,3–1,4 м от древнего горизонта были оставлены ступеньки-заплечики шириной 0,15 м в западной части и 0,25 м в северной и южной частях. На южном заплечике сохранились следы коричневого органического тлена овальной формы, его размеры 0,2×0,5 м. На заплечике противоположной северной стороны следов тлена не было. Это позво-

ляет предположить, что тлен остался не от перекрытия, а от какого-то крупного деревянного предмета, возможно, седла. На уровне заплечиков в центральной части заполнения ямы были найдены нижняя челюсть и фрагменты скаковых конечностей коня (рис. 2: 4, 5). Заполнение, в целом, было не очень плотным, но в восточной части ямы ощущался более заметный затек. Глина, перемешанная с чернозёмом, фиксировалась по всей площади ямы, но в восточной её части эти структуры были более значительными. Погребение оказалось полностью разрушено в ходе ограбления. В заполнении встречались многочисленные фрагменты жердей и прутьев. Из находок был найден лишь фрагмент стенки лепного сосуда красноватого цвета, его размеры  $2 \times 1,5 \times 0,7$  см. На внешней стороне имелись следы рифления, в тесте отмечена примесь шамота (рис. 2: 7).

На уровне древнего горизонта могильную яму 1 окружала сплошная кольцевая линза материкового, возможно, специально утоптанного грунта, выложенная без каких-либо перемычек. Внешний диаметр «кольца» 10,5 м, внутренний 5 м, толщина до 0,05 м (рис. 1: 3). В южной части «кольца» найден фрагмент стенки лепного сосуда, его размеры  $0,8 \times 2,3 \times 2,5$  см. Внешняя поверхность красноватого цвета, внутренняя – коричневая; тесто с примесью дресвы и шамота (рис. 2: 8). Над кольцом материкового грунта, в пахотном слое насыпи повсеместно встречались мелкие фрагменты дерева. Остатки прутьев и древесной коры, перекрывавшие собой могильную яму, располагались и на кольцевом материковом выкиде. Здесь же, находилась и сложная конструкция из дубовых ровно отесанных бревен<sup>3</sup>, сильно разрушенная вспашкой, грабительской траншеей и перекопами периода военного времени. Очевидно, что материковый выкид был выложен преднамеренно и выполнял функцию опоры для располагавшихся на нем деревянных сооружений. Общая площадь конструкции 100 м<sup>2</sup>. В отличие от прутьев и коры, бревна располагались не над могильной ямой, а по периметру вокруг неё и, вероятнее всего, являлись оградой.

С северной стороны могильной ямы 1 были зафиксированы четыре группы бревен, лежавшие строго на кольцевом материковом выкиде отдельно друг от друга. Длина этих бревен сохранилась на 2–2,5 м, толщина не фиксиро-

валась. Ни одно из бревен не было представлено целиком, на всю свою первоначальную длину. Лучше сохранялись лишь центральные части, а края оказывались разрушенными. Соединение краев бревен между собой в северном секторе нигде не фиксировалось. К северо-западу от могильной ямы, параллельно друг другу по направлению север – юг, лежали остатки трех бревен. Восточнее, также параллельно друг другу по направлению северо-восток – юго-запад южнее ямы 2 лежали части двух других бревен. Далее к востоку, по направлению северо-запад – юго-восток лежали остатки еще трех бревен. Эти две группы бревен располагались под острым углом друг к другу. Такое расположение может указывать на северный угол общей конструкции. На самом восточном краю северного сектора бревен по направлению север – юг располагалась одиночная жердь.

Южнее могильной ямы были зафиксированы остатки всего двух групп бревен. Они сохранились здесь несколько лучше, возможно, полностью или почти полностью. Их длина составляла 4–4,5 м, толщина не фиксировалась. К юго-западу от могильной ямы 1 по направлению восток-северо-восток – запад-юго-запад лежали три бревна. На них, поперёк, по направлению северо-запад – юго-восток лежали еще три бревна. Восточнее этой группы по направлению восток-северо-восток – запад-юго-запад располагались два бревна. Бревна, ближние к могильной яме, соприкасались друг с другом. Имелись ли у них пазы для стыковки и собирались ли они в систему, не выяснено. Расположение этих бревен указывает на южный угол конструкции. Её общий вид, тем не менее, по итогам раскопок не вполне ясен. Восточная сторона, возможно, оставалась незамкнутой, либо бревна отсюда еще до сооружения насыпи были перемещены в иное место, возможно, на западную сторону конструкции. Последнее позволяет предполагать, что площадка после выкладки на ней бревен какое-то время оставалась открытой.

Яма 2 в кургане № 2 находилась за пределами бревенчатой конструкции в 2,6 м к северу от погребения 1. Она также была прямоугольной формы, с закругленными углами и неровными длинными сторонами. Длинной осью эта яма ориентирована по линии запад – восток. Её размеры  $1,7 \times 0,75$  м, а глубина от

древнего горизонта 0,4 м (рис. 2: 6). Находок в ней обнаружено не было.

Юго-восточный угол и северная стенка могильной ямы погребения 1 были нарушены грабительской траншеей, имевшей форму буквы «М», широкой частью направленной от основания кургана к его условному центру. Глубина траншеи была одинакова по всей ее длине – 0,90 м от R0. Линза, нарушившая юго-восточный угол ямы, прослеживалась в предматерике к востоку от погребения. Линза, нарушившая северную стенку могильной ямы, прослеживалась между ямой погребения 1 и ямой 2, также в предматерике. Она размещалась между двумя группами бревен и, возможно, частично уничтожила некоторые из них. В центральной части грабительская траншея выходила на яму погребения 1, проникая в её восточную часть. Отдельные кости и скаковые конечности лошади оказались выброшены из могильной ямы и были обнаружены в придонных частях обеих грабительских линз на глубине 0,7–0,9 м от R0. Вместе с костями лошади был найден фрагмент железного ремennого распределителя, состоящего из кольца и бляхи-пластины. Кольцо изготовлено из прута с несомкнутыми концами. Диаметр кольца 3,0 см, сечение 0,5 см. Бляха-пластина неправильной формы, её размеры 2,8×4,0×0,4 см. У её внешней стороны имеется прорезь для ремня. Кольцо и пластина соединялись друг с другом при помощи железного прута, свободно огибавшего кольцо и выходившего через пластину на её оборотную сторону, где он и заклепывался. Еще один такой же прут размещался на кольце, но он сохранился без пластины (рис. 2: 9).

Курган № 2, как и курган № 4, первоначально был датирован IV в. до н.э. Основанием для такого вывода авторам раскопок представлялось сочетание двух признаков: строгой широтной ориентации могильной ямы с уступами и наличие вокруг неё деревянной конструкции, первоначально определявшейся в качестве перекрытия (Синика и др., 2015, с. 185). Эти признаки широко распространены среди скифских захоронений по всему Северному Причерноморью. Наиболее близкие аналогии авторы раскопок нашли среди материалов погребений курганов могильника у с. Буторы Григориопольского района, располагавшегося также на левобережье Нижнего Днестра на расстоянии всего 25

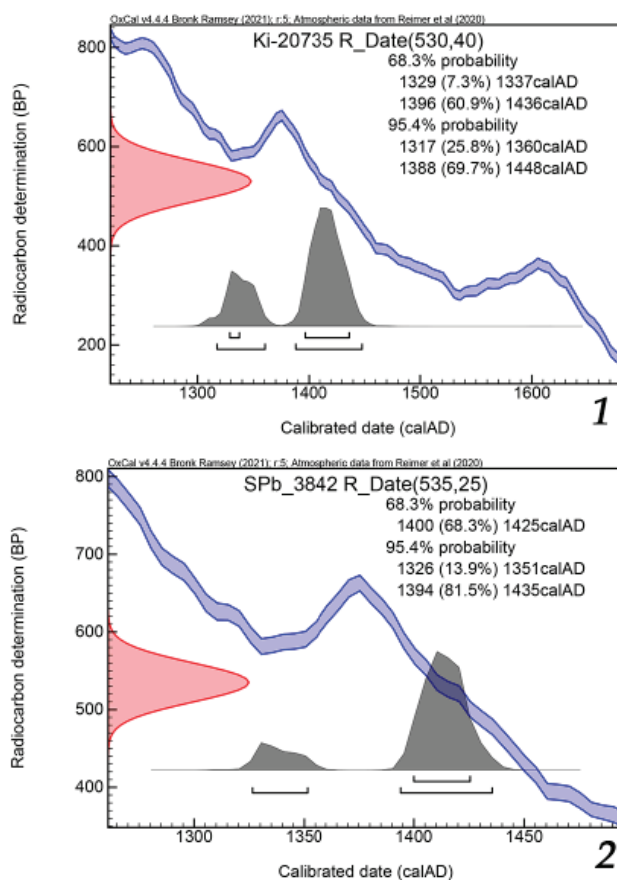
км по прямой от курганов группы «Спутник». Все 19 скифских погребений могильника Буторы I на уровне древнего горизонта имели продольные или продольно-поперечные деревянные перекрытия ям, составленных из неотесанных бревен. Шесть погребений (2/4, 5/1, 7/2, 13/4, 15/1 и 16/1) имели и более сложные конструкции, в специальной литературе получившие собственное наименование – «многоугольные клетки» (Ольховский, 1991, с. 25–26). Подобные сооружения до настоящего времени остаются известными только по раскопкам могильника Буторы I. Нижние ряды неотесанных коротких брёвен лежали на краях мощных прослоек могильного выкида и в общем плане составляли фигуры в виде неправильных многоугольников. Погребальные ямы дополнительно перекрывались бревенчатым накатом, уложенным в два ряда поперёк и вдоль могил. Вокруг погребений, на материковых выбросах, лежали наиболее длинные дубовые брёвна, представлявшие собой сложные сооружения в форме неправильных многоугольников размерами до 13,5×10,5 м, в одном случае имевшие общую площадь 142 м<sup>2</sup> (Синика и др., 2013, с. 39, 43, 52, 65, 74–75, 79, 86, 102–103; табл. 11, рис. 13, 20, 24, 29, 44, 49–50, 54, 61). Деревянные конструкции из курганов могильника Буторы I имели, таким образом, определенную степень сходства с конструкцией, выявленной и в кургане № 2 группы «Спутник», а некоторые несовпадения между ними первоначально не воспринимались в качестве существенных. Так скифские погребения из могильника Буторы I, например, перекрывались, как правило, неотесанными плашками относительно небольшой длины и раскладывались в несколько рядов, а яма из кургана № 2 группы «Спутник» фактически вообще не имела над собой подобного сложного перекрытия и была просто закидана ветками и короткими прутьями. Основное сходство, таким образом, показывали только многоугольные клетки, окружавшие скифские могилы.

В 2023 г., спустя 9 лет после раскопок группы «Спутник», было проведено радиоуглеродное датирование материалов из всех погребений этого могильника. Из кургана № 2 были отобраны два образца. Древесина из ограды, окружавшей могильную яму, была датирована в Лаборатории изотопных исследований кафедры геологии и геоэколо-

гии факультета географии Российского государственного педагогического университета им. А.И. Герцена (г. Санкт-Петербург). Дата, указанная в заключении (SPb\_3842; 535±25 BP), оказалась неожиданной. Несомненно, она была бы признана авторами раскопок ошибочной, если бы одновременно не была получена дата из Киевской радиоуглеродной лаборатории, выполненная уже по костям лошади из заполнения могильной ямы погребения 1. Вторая дата (Ki-20735; 530±40 BP) оказалась едва ли не идентичной первой (рис. 3). В итоге, по результатам радиоуглеродного датирования, выяснилось, что курган № 2 группы «Спутник» был сооружён не в скифское, а в золотоордынское время<sup>4</sup>. Стало ясно, что близкие по внешнему виду деревянные конструкции в древних курганах могли существовать в разные исторические периоды, а сходство между ними иногда может являться чисто формальным.

Полученные данные сразу же потребовали переоценки ранее сделанных выводов о хронологии кургана № 2 и указали на необходимость поиска иных аналогий. Особое внимание на этот раз обращено на железный ременной распределитель из грабительской траншеи кургана № 2. Этот предмет изначально был датирован второй половиной XIII – XIV в., но до этого времени он связывался авторами раскопок не с ограбленной могилой 1, а непосредственно с самими грабителями. Именно на этом предположении и был сделан вывод о том, что данный курган, как и соседние, были ограблены в золотоордынское время (Синика и др., 2015, с. 186). В тот момент авторами раскопок не было учтено, что подобные распределители не просто «использовались» во второй половине XIII – XIV в., а являлись частью сбруйной или портупейной амуниции элитных воинов-всадников Улуса Джучи (Кызласов, 1983, с. 33). В общем контексте кургана № 2 такой предмет может связываться лишь с обрядом захоронения человека с оружием и конем, которым, по всей видимости, и было погребение 1 до своего разрушения или ограбления. В таком случае, ранее высказанное предположение о том, что подобное изделие может датировать также и время ограбления данного кургана необходимо признать ошибочным.

Появление ременных распределителей подобного типа в научной литературе связыв-



**Рис. 3.** Калиброванные радиоуглеродные даты кургана № 2 группы «Спутник». 1 – по кости лошади из заполнения могильной ямы погребения 1 (Ki-20735; 530±40 BP); 2 – по древесине из ограды (SPb\_3842; 535±25 BP).

**Fig. 3.** Calibrated radiocarbon dates of the barrow 2 of the “Sputnik” group: 1 – horse bone from the filling of the grave 1 (Ki-20735; 530±40 BP); 2 – wood from a fence (SPb\_3842; 535±25 BP).

вается с малиновским этапом аскизской культуры древних хакасов Южной Сибири конца X – XII в. (Кызласов, 1983, с. 32–35). До середины XIII в. аскизские предметы и их подражания, появившиеся в Восточной Европе в результате торгово-экономической деятельности, уже были известны на территории Руси и особенно широко в Волжской Болгарии. От болгар они попали и к их соседям – средневековым марийцам, удмуртам и пермякам (Руденко, 2001, с. 63–67). В степях Северного Причерноморья, в погребениях огузов, кипчаков и половцев аскизские предметы и их подражания в домонгольское время не использовались. Только с началом монгольских завоеваний изделия этого круга начинают появляться также и в предметном

комплексе погребений степных кочевников. Их распространение было связано не только с непосредственным участием южносибирского населения в составе войск монгольской армии. Как отмечал И.Л. Кызласов, это могло происходить через носителей самых разных археологических культур независимо от средневековых хакасов. В Улусе Джучи к середине XIII в. аскизская ременная амуниция, в оригинале имеющая золотое или серебряное декоративное покрытие, имела характер моды и стала одним из официальных статусных признаков принадлежности к высшему классу и элите общества. Через систему ханских пожалований центральная власть распространяла данные изделия из собственных кладовых и могла стимулировать их местное производство. В итоге, восходящие к аскизским, но уже отличные от них изделия принадлежали уже к иной археологической культуре (Кызласов, 2010, с. 146–155). Этой культурой являлась государственная культура Улуса Джучи.

Число выявленных восточноевропейских памятников степных кочевников второй половины XIII – XIV в. с предметами аскизского типа сравнительно невелико (Руденко, 2001, с. 76–77, 111, рис. 25), но скорее всего многие из них остаются еще не распознанными. В ряде случаев эти предметы даже не включаются в публикации, и информация о них может по-прежнему оставаться в архивах и музеях. Новую группу изделий этого типа в погребениях кочевников Нижнего Подонья и Поволжья по доступным публикациям выявил Д.А. Козлов. Многие из них оказались связаны с портупейными ремнями подвесов колчанов. Среди этих предметов имеются также и ременные распределители с кольцами (Козлов, 2022, с. 254, рис. 3, *И-10*, *З-3*, *К-4*, *М-8*). Известны эти предметы и в Северном Причерноморье. На левобережье Нижнего Днестра кольца с бляшками были обнаружены в захоронении кургана 58 у с. Сукляя вместе с предметами сбруи. В захоронении 1 кургана № 6 группы «Острая могила» у с. Шолохово Никопольского района Днепропетровской области подобный распределитель использовался для соединения колчанной петли с портупейными ремнями, а в погребении кургана № 2 у с. Николаевка Днепропетровского района железная бляха с кольцом связывалась с седлом. Все три погребения датированы второй половиной XIII – XIV в.

Два последних, несомненно, принадлежали знатным воинам-лучникам, а один из них был погребен с железным шлемом (Добролюбский, 1986, с. 84, табл. IV, 19; Шалобудов, 1984, с. 167–168, 170, рис. 1, 15; 2, 3).

Находки аскизского типа известны и на стационарных памятниках второй половины XIII – XIV в. на пограничье Руси и Золотой Орды. Накладка в виде восьмилепестковой розетки с прикрепленным к ней колечком была найдена на Верхнем Дону на территории Лавского торгово-ремесленного комплекса (Тропин, 2018б, с. 280, рис. 2, 2). По мнению Н.А. Тропина, предметы аскизского типа с памятников Верхнего Подонья не являлись продуктом местного развития. Их появление было маркером восстановления в середине – третьей четверти XIII в. торговых путей, проходившего под контролем монгольской администрации и военной элиты племен Южной Сибири. Наременная гарнитура аскизского типа являлась индикатором той группы населения, которая имела отношение к военному делу, но была привязана к торгово-ремесленному историко-культурному пространству и являлась атрибутикой вооруженной охраны купеческих караванов (Тропин, 2018а, с. 317; Тропин, 2018б, с. 289).

Едва ли не самое первое подкурганное погребение кочевника второй половины XIII – XIV вв. с расположенной на древнем горизонте рядом с могилой бревенчатой конструкцией было обнаружено еще в 1899 г. Н.Е. Бранденбургом в кургане № 443 на левобережье Среднего Днестра в окрестностях с. Каменка Ольгопольского уезда Каменец-Подольской губернии. Этот курган не распаивался, и его высота (1,5 м) существенно превышала остальные кочевнические курганы. На уровне древней поверхности в северной и южной частях насыпи были обнаружены остатки толстых брусьев и жердей. В центре кургана находилась большая могильная яма (2,3×0,9 м) глубиной 1,3 м. В ней был погребен конь с предметами сбруи, ориентированный черепом на северо-восток. С юго-западной стороны ямы на расстоянии 0,54 м располагалась вторая яма с размерами 2,31×0,9 м, засыпанная смесью чернозема и материковой глины. Вдоль одной из сторон оставлена ступенька (ширина 0,1 см), на которой располагались деревянные плахи перекрытия, на противоположной стороне упирившиеся прямо в

стенку. На дне находился гроб, где располагались останки погребенного, ориентированного головой на северо-запад. На костях левой ноги находился берестяной колчан с наконечниками стрел. В ногах стоял котел цилиндрической формы, склепанный из тонкого бронзового листа. Внутри находилась кость барана и железное кресало. В насыпи были найдены два полых цилиндра, украшенных глубоко врезынными поясками (Бранденбург, 1908, с. 173; Плетнева, 1974, с. 44, 90, табл. 42; Плетнева, 2003, с. 312, 318, рис. 1, 20, 25, 319, рис. 2, 16-18, 320, рис. 3, 6-7, 11, 14, 19, 22).

К сожалению, в дневнике раскопок Н.Е. Бранденбурга практически нет иллюстраций. Это обстоятельство долгое время ограничивало возможность полноценного использования этих материалов, а самое главное, затрудняло обоснование хронологии. Если Г.А. Фёдоров-Давыдов погребения кочевников Каменского могильника датировал, в основном, IV периодом, т.е. второй половиной XIII – XIV в. (Фёдоров-Давыдов, 1966, с. 262, № 831–847), то С.А. Плетнева первоначально датировала эти же материалы концом XI – первой половиной XIII в. В 1974 г., согласившись с критическими замечаниями Г.А. Фёдорова-Давыдова, она, специально коснувшись темы погребений Каменского могильника, отметила, что в могилах курганов № 431, 432, 437, 438, 439 встречаются вещи конца XIII – XIV в. и эти комплексы датируются послемонгольской эпохой. Все остальные погребения этого могильника нельзя считать поздними (Плетнева, 1974, с. 19). В 2003 г. С.А. Плетнева неожиданно пересмотрела свои прежние выводы еще более кардинально. Она отметила, что все каменные курганы, хотя и делятся на две группы, характеризуются единством конструкции насыпи и датируются, как и предполагал Г.А. Фёдоров-Давыдов, монгольским временем, второй половиной XIII – XIV в. (Плетнева, 2003, с. 310, 314).

Согласование дат, предложенных ведущими археологами для кочевнических погребений Каменского могильника, означает, что с черными клобуками XII – первой половины XIII в. теперь могут связываться памятники только из Поросья. Более поздние курганы Каменского могильника следует считать памятниками совершенно иной группы кочевников, контролировавших окраинные северо-западные районы Северного Причерноморья

уже в эпоху существования Улуса Джучи. Однако вопрос о том, какое отношение средневековые погребения каменных курганов, располагавшихся поблизости от границы лесостепи и степи и первоначально опубликованных как древности черных клобуков, уже после уточнения их хронологии имеют к основной группе курганов, раскопанных Н.Е. Бранденбургом и другими исследователями на расстоянии нескольких сотен километров от степи, в лесостепных районах Киевского Поросья и датирующихся более ранним временем, до сих пор не поставлен.

В 1980-е гг. большую группу кочевнических погребений, в том числе окруженных бревенчатыми оградами, опубликовал В.Н. Шалобудов по материалам раскопок в Нижнем Поднепровье. Курган № 3 могильника Миновка XVII был окружен рвом, имевшим внутренний диаметр 16 м и разрыв с северной стороны. В кургане находились два кочевнических погребения и захоронение коня в отдельной яме. Основное погребение 2 окружала слабообожженная бревенчатая ограда прямоугольной формы с размерами 3,5×6,0 м. Внутренняя поверхность ограды закрывалась тонким слоем камыша и материкового выкида. Прямоугольной формы могильная яма была ориентирована по линии северо-восток – юго-запад. Погребенный располагался в колоде и был обращен головой на северо-восток. Сопровождающий инвентарь: железные пластины панциря, колчан с наконечниками стрел, железный конус, портупейная амуниция, а также пять серебряных дангов. С конем находились предметы сбруи (Шалобудов, Кудрявцева, 1980, с. 91–92, 96–97, рис. 3–4; Дрёмов, Круглов, 2021, с. 162, рис. 2, III).

В кургане № 2 группы Котовка III находились сразу три однокультурных погребения. Прямоугольная ограда, выложенная из отесанных и слегка обожженных бревен, окружала основное погребение 2. Ее размеры 7,5×6 м. На бревнах и внутри ограды лежал тонкий слой тростника. С северо-западной стороны ямы располагался материковый выкид. Прямоугольной формы могильная яма, ориентированная длинной осью по линии запад – восток, была полностью ограблена. Могила датирована фрагментами бронзового зеркала и обломками крупного красноглиняного золотоордынского кувшина из высококачественной глины хорошего обжига. Во впуск-



ном погребении 3, также ограбленном, найдены серебряный антропоморфный амулет и железная накладка аскизского типа от подвеса колчана (Шалобудов, 1982, с. 60, 67, рис. 1, 1–8). Погребение кургана № 3 было окружено настилом из шести горизонтальных рядов подтесанных и слегка обожженных бревен, выложенных на глине материкового выкида концентрическими кольцами диаметром 10,5 м. С северо-западной стороны выкида был оставлен проход к могиле. На северном краю площадки располагалось кострище, заполненное углями. Прямоугольной формы могильная яма с заплечиками, ориентированная длинной осью по линии запад – восток, была полностью ограблена. Из инвентаря примечательны железные наконечник копья и редкой формы кистень (Шалобудов, 1982, с. 61, 67, рис. 1, 9–18). В кургане № 4 находились два одновременных погребения. Погребение 2 было окружено прослойкой из тростника и оградкой из четырёх подтесанных в брус коротких бревен, лежавших попарно вдоль узких сторон могильной ямы. Могильная яма прямоугольной формы, ориентирована по линии восток – запад. Погребение не было разрушено и сопровождалось инвентарем, типичным для женских захоронений Золотой Орды. В синхронном погребении 1 найдены антропоморфный серебряный амулет и железные бляхи-накладки с кольцами аскизского типа (Шалобудов, 1982, с. 62–63, 67–68, рис. 1, 19–28, 2, 1–8).

Из нижеволжских кочевнических памятников с бревенчатыми оградками золотоордынского времени наибольшую известность получил курган № 5 могильника Кривая Лука XVI (Фёдоров-Давыдов, 1984, с. 98–107; Дрёмов, Круглов, 2021, с. 162, рис. 2, I). Недавно эти материалы были детально вновь проанализированы (Дрёмов, Круглов, 2022; Дрёмов, Круглов, 2023). Это позволяет, избежав повторного описания погребального инвентаря, особенностей бревенчатой конструкции и этапов ритуальных действий, ограничиться иллюстрациями этого незаурядного памятника (рис. 4; 5). Отметим лишь некоторые элементы сходства кургана № 5 Кривой Луки XVI и кургана № 2 группы «Спутник»:

1. Выбор площадки для обрядовых погребально-поминальных действий вблизи уже существующих более древних курганов;

2. Наличие площадки с бревенчатой конструкцией лишь в одном кургане группы;

3. Окружение площадки широким кольцевым ровиком;

4. Проведение на площадке поминальных действий и тризн;

5. Выкладывание на древнем горизонте вокруг погребения оградки, состоящей из нескольких, предварительно отесанных бревен, с оставлением проходов к могильной яме;

6. Возможные манипуляции с уже выложенными бревнами еще до сооружения над ними насыпи;

7. Сооружение прямоугольной формы могильной ямы;

8. Наличие к северу от основной могилы второй ямы, возможно, предназначенной для омовения рук или иных ритуальных действий;

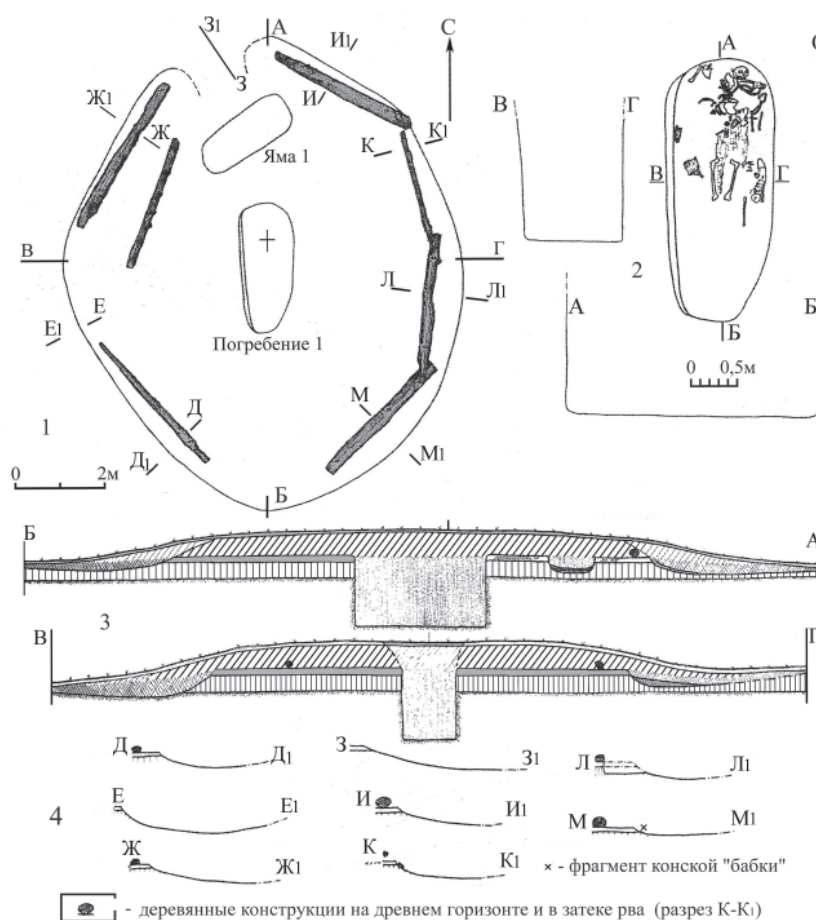
9. Преднамеренное разрушение и (или) ограбление погребений;

10. Использование в инвентаре предметов аскизского типа или их подражаний, элитных для населения Улуса Джучи.

Курган № 5 могильника Кривая Лука XVI в Нижнем Поволжье не единственный памятник с бревенчатой конструкцией вокруг могилы золотоордынского времени. В Волго-Донском регионе Е.П. Мыськовым было учтено несколько курганов с такими объектами (Мыськов, 2015, с. 17).

Новый яркий памятник открыт В.В. Тихоновым в 2017 г. в Николаевском районе Ульяновской области в кургане № 1 могильника Клин I. Срубная конструкция была сложена по периметру вокруг меридионально ориентированной могилы-кенотафа с воинским инвентарём и предметами буддийской культовой атрибутики. Особая яма без находок находилась к северу от основной (Курганный могильник Клин I; Дрёмов, Круглов, 2021, с. 162, II).

Еще один комплекс открыт в 2020 г. в Самарском Заволжье в кургане могильника Светлое Поле III. Обожженная бревенчатая конструкция диаметром 12–15 м из дубовых плах длиной около 2 м была выложена в несколько рядов вокруг погребения. Вместе с плахами фиксировались остатки глиняной обмазки. Могильная яма имела меридиональную ориентацию. Между брёвнами оставлен проход к могиле, а с северо-запада от неё находились две ямы без находок.



**Рис. 4.** 1 – план кургана 5 могильника Кривая Лука XVI; 2 – план и разрезы погребения; 3 – профиль бровки кургана 5; 4 – разрезы ровика кургана 5 (по: Дворниченко и др., 1976, с. 122; Фёдоров-Давыдов, 1984, с. 98–108, рис. 1–4; Дрёмов, Круглов, 2023, с. 418, рис. 1).

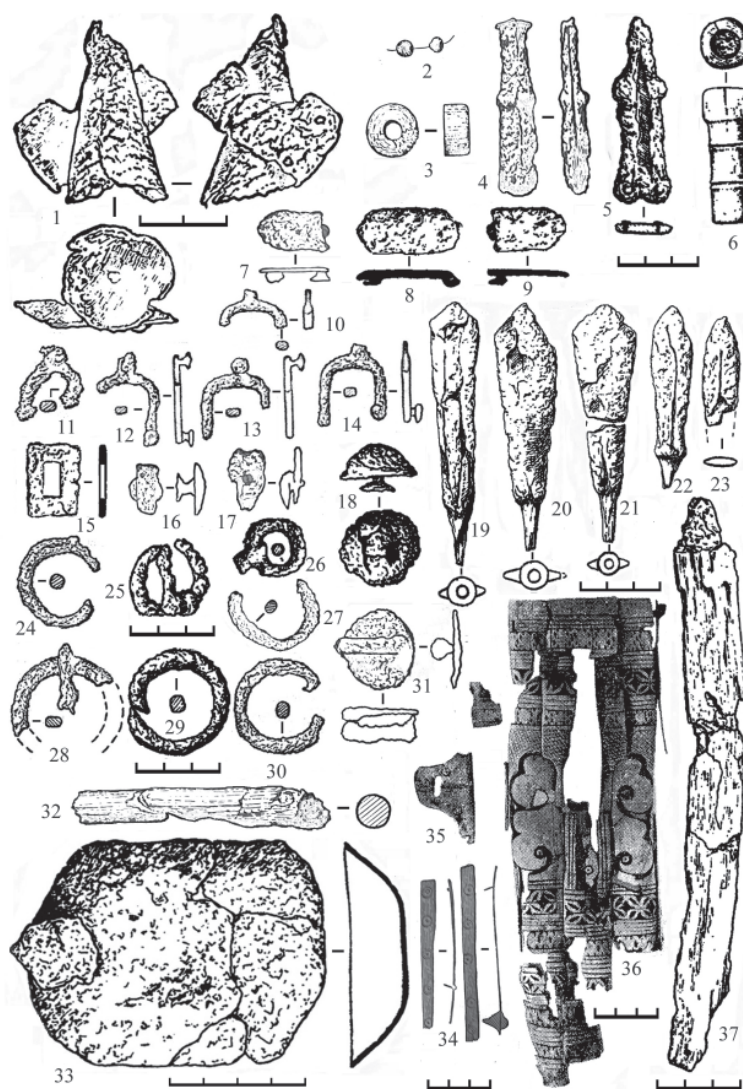
**Fig. 4.** 1 – plan of the barrow 5 of the Krivaya Luka XVI burial ground; 2 – plan and sections of the burial; 3 – profile of the barrow baulk 5; 4 – sections of the barrow 5 (after: Dvornichenko et al., 1976, p. 122; Fyodorov-Davydov, 1984, p. 98–108, fig. 1–4; Dremov, Kruglov, 2023, p. 418, fig. 1).

В юго-восточной части насыпи располагались 14 полных и 2 фрагментированных черепа лошадей, изначально размещавшихся на деревянных штырях. Останки погребенного разрушены, сохранившийся инвентарь состоял из предметов сбруи, оружия, массивной ременной накладке, золотой серьги в виде знака вопроса, типичных накладок аскизского типа и трех серебряных дангов. Погребенный мужчина – монголоид центральноазиатского типа (Сташенков и др., 2021, с. 309–333).

Перечисленные выше памятники, как культурное явление, существенно отличаются друг от друга. В целом, можно говорить о трех типах бревенчатых сооружений. Первый тип составляют курганы с одновенцовыми круглыми, прямоугольными, квадратными или многоугольными конструкциями: Каменский, 423; Котовка III, 2, 3, 4; Кривая

Лука XVI, 5; Миновка XVII, 3; Писаревка II, 1; Рыбинка, 1; Светлое Поле III; Спутник, 2. Второй тип составляют шатровые бревенчатые постройки диаметром 10–25 м: Авиловский I, 4; Высокая Гора, 2; Дмитриевка I, 1; Ключи, 9; Песковка II, 1. Третий тип отличается наибольшим своеобразием: Клин I, 1; Остроухов, 1. Сооружение из кургана № 1 Остроухова, например, имело вид многогранного одновенцового сруба, обложенного по периметру большими камнями, но оно было увенчано также и шатровым перекрытием из толстых жердей (Гуренко, Ситников, 2019, с. 246–247, рис. 1; 2).

Как известно, отсутствие монет в погребениях золотоордынского времени не позволяет узко датировать даже хорошо сохранившиеся памятники. Но и наличие значительного количества могил с монетами конца XIII – начала



**Рис. 5.** Могильный инвентарь погребения кургана 5 могильника Кривая Лука XVI. 1 – конус с пластиной; 2 – бусы; 3 – обойма; 4 – пинцет; 5 – неопределенный предмет; 6 – рукоять; 7–15 – ременные накладки; 16–17 – заклепки; 18, 31 – бляхи; 19–23 – наконечники стрел; 24–30 – пряжки и соединительные кольца; 32 – вставка; 33 – плошка и пластины; 34–36 – боковая петля и орнаментированные накладки колчана; 37 – нож в ножнах. 1, 4–5, 17–31, 33, 37 – железо; 2 – стекло; 3, 6, 32, 34–36 – кость; 37 – дерево (по: Дворниченко и др., 1976, с. 122; Фёдоров-Давыдов, 1984, с. 98–108, рис. 1–4; Дрёмов, Круглов, 2023, с. 421, рис. 4).

**Fig. 5.** Grave goods from burial of the barrow 5 of the Krivaya Luka XVI burial ground. 1 – cone with plate; 2 – beads; 3 – clip; 4 – tweezers; 5 – indeterminate object; 6 – handle; 7–15 – belt mounts; 16–17 – rivets; 18, 31 – badges; 19–23 – arrowheads; 24–30 – buckles and fastening rings; 32 – insert; 33 – bowl and plates; 34–36 – side loop and quiver lining with ornament; 37 – knife in a sheath. 1, 4–5, 17–31, 33, 37 – iron; 2 – glass; 3, 6, 32, 34–36 – bone; 37 – wood (after: Dvornichenko et al., 1976, p. 122; Fyodorov-Davydov, 1984, p. 98–108, fig. 1–4; Dremov, Kruglov, 2023, p. 421, fig. 4).

XV в. пока не позволило разработать и приемлемую хронологию этих древностей (Мыськов, 2015, с. 251–256). В последнее время верхняя хронологическая граница золотоордынских древностей стала чаще определяться началом XV в. (История татар, 2009; Золотая Орда, 2018). Однако атрибуция археологических древностей и этого времени также опира-

ется лишь на находки монет, но для данного периода они являются уже исключительно редкими. Так, для Волго-Донского региона Е.П. Мыськов перечислил 117 комплексов с монетами конца XIII в. – 1363 г. и всего 3 – с монетами 1363–1410-х гг., что не может быть случайным (Мыськов, 2015, с. 239, 242–249, 252). Реальное количество памятников

последней четверти XIV – начала XV в. крайне незначительно, а статистически оно просто ничтожно. Так или иначе, комплекты золотоордынских монет, находимых в погребениях, имеют высокую степень точности датировки (Мыськов, 2015, с. 240). Поэтому три серебряных данга Узбека (1322/27) из погребения кургана могильника Светлое Поле III, пять серебряных дангов Узбека (1313/39) и Науруза (1359/60) из погребения кургана № 3 могильника Миновка XVII и одиннадцать дангов с младшей монетой Бердибека (1358/59) из погребения кургана № 5 Кривой Луки XVI позволяют уверенно датировать данные комплексы серединой – третьей четвертью XIV в. Переносить же полученные даты на все памятники с бревенчатыми конструкциями, вероятно, было бы преждевременно и для остальных комплексов следует придерживаться несколько более широких дат.

Традиционными археологическими методами курган № 2 группы «Спутник» может быть датирован только в широких пределах: второй половиной XIII – XIV в. Однако, бытование золотоордынских памятников на западе Улуса Джучи имело свои особенности, связанные с событиями политической истории, которые необходимо учитывать в вопросе определения их хронологии. Если в начале периода западные границы Золотой Орды доходили до Дуная, то в период «Великой замятни» и трагических событий середины 1360-х гг. это государство оказалась в общем упадке, а центральная власть быстро потеряла контроль над своими западными территориями. Нарушение экономических связей, резкое сокращение международной караванной торговли, усиление борьбы правителей окраин между собой и за центральную власть, полная дезинтеграция всей политической государственной системы с неизбежностью должны были ограничить и свести на нет практику ханских пожалований, в частности раздачу предметов аскизского типа. Уже это не позволяет расширять верхнюю дату кургана № 2 группы «Спутник» на конец XIV – начало XV в. Кроме того, в 1362 г. Золотой Орде был нанесен ощутимый удар в междуречье Днестра и Днепра. Основные силы монголо-татар в это время были связаны противоборством Мамай и сарайских ханов, а местные улусные беки в битве при Синих водах (приток Южного Буга) не смогли оказать должное сопротивление,

были разгромлены литовским князем Ольгердом и откочевали на берега Черного моря и в Добруджу (Егоров, 1980, с. 193; Мыщ, 2001, с. 245–256). Тяжелое поражение привело к значительному сокращению золотоордынской территории и передвинуло южную границу Великого княжества Литовского до устьев Днепра, Южного Буга и Днестра (Шабальдо, 2017, с. 274, 277). Сразу после 1368/69 гг. закончилось и господство Золотой Орды на территории Днестровско-Прутского междуречья (Абызова и др., 1981, с. 85). Исследователи считают, что падение золотоордынской власти на землях Поднестровья, возможно, было близко к обвальному, а ордынское население просто централизованно снялось с мест и откочевало на восток (Богуславский, 2015, с. 567). В 1380 г. возможности монголо-татар, еще оставшихся в Северном Причерноморье, оказались существенно подорваны и в Куликовской битве. В итоге, около 1395–1398 г. литовцы при великом князе Витовте широкой полосой между Днестром и Днепром добрались и до самого побережья Черного моря (Руссев, 2015, с. 28). Учет сложившейся политической обстановки показывает, что дата кургана № 2 группы «Спутник» не может существенно выходить из рамок середины – третьей четверти XIV в. и, соответственно, должна, в целом, совпадать с археологическими датами вышеуказанных комплексов с бревенчатыми конструкциями и монетами середины XIV в.

В тоже время калиброванные интервалы радиоуглеродных дат кургана № 2 группы «Спутник» по второй сигме охватывают более длительные отрезки времени: Kі-20735 (по кости лошади),  $530 \pm 40$  BP,  $2\sigma$  – 1317–1360 гг. (25,8%), 1388–1448 гг. (69,7%) (рис. 3, 1); SPb 3842 (по древесине);  $535 \pm 25$  BP,  $2\sigma$  – 1326–1351 гг. (13,9%), 1394–1435 гг. (81,5%) (рис. 3: 2). Пики на калибровочных графиках обеих дат указывают, что с наибольшей вероятностью этот курган был возведён в последнем десятилетии XIV – первой трети XV в. Радиоуглеродные даты, таким образом, с одной стороны, позволили заметить и исправить ошибочную культурную атрибуцию кургана № 2 группы «Спутник», что уже имеет колоссальное значение. С другой стороны, эти даты, в целом, противоречат предложенной археологической датировке (середина – третья четверть XIV в.), поскольку

ку калиброванные интервалы обеих дат практически исключают указанный интервал. В настоящее время мы можем только зафиксировать данное противоречие. Несомненно, оно будет устранено по мере накопления новых радиоуглеродных дат других золотоордынских погребальных комплексов с бревенчатыми оградами, в том числе и изученных на западных окраинах Улуса Джучи.

### Примечания:

<sup>1</sup> В кургане № 4 было обнаружено одно захоронение, интерпретированное как скифское (Синика и др., 2015, с. 179–182, рис. 9; 10). Проведённое позже радиоуглеродное датирование по кости человека показало, что это погребение было совершено в раннем бронзовом веке (Синика, 2023, с. 32, прим. 21).

<sup>2</sup> В первой публикации кургана данная структура была описана как «околокурганная кольцевая выемка» (Синика и др., 2015, с. 173). Один из авторов настоящей статьи (В.С. Синика) и в настоящее время считает это название более корректным.

<sup>3</sup> Определение породы древесины Л.Н. Гриценко (Институт археологии РАН).

<sup>4</sup> Этот факт уже был отмечен в литературе (Синика, 2023, с. 32, прим. 21).

### ЛИТЕРАТУРА

Абызова Е.Н., Бырня П.П., Нудельман А.А. Древности Старого Орхья. Золотоордынский период. Кишинев: Штииа, 1981. 100 с.

Богуславский Г.С. Эпоха Улуса Джучи в Северо-Западном Причерноморье и город Акджа Керман // Генуэзская Газария и Золотая Орда / Отв. ред.: С.Г. Бочаров, А.Г. Ситдииков. Казань; Симферополь; Кишинев: Stratum Plus, 2015. С. 559–572.

Бранденбург Н.Е. Журнал раскопок 1888–1902 гг. СПб.: Т-во Р. Голике и А. Вильборг, 1908. 225с.

Гуренко Л.В., Ситников А.В. Могильник поздних кочевников у хут. Остроухов Кумылженского района Волгоградской области // Археология как жизнь. Памяти Евгения Павловича Мысского / Ред. Е.В. Круглов, А.С. Лапшин, И.Ю. Лапшина. Волгоград: Сфера, 2019. С. 239–249.

Дворниченко В.В., Смирнов А.С., Фёдоров-Давыдов Г.А. Отчет о раскопках курганов в Астраханской области в 1976 г. М., 1976 / Архив ИА РАН. Р-1. № 6719, 6719в.

Добролюбский А.О. Кочевники Северо-Западного Причерноморья в эпоху средневековья. Киев: Наукова думка, 1986. 140 с.

Дрёмов И.И., Круглов Е.В. Железные конусы в погребениях Улуса Джучи: аспекты этнокультурной принадлежности // Нижневолжский археологический вестник. Т. 20, № 2. Волгоград, 2021. С. 149–168. DOI: <https://doi.org/10.15688/nav.jvolosu.2021.2.7>.

Дрёмов И.И., Круглов Е.В. Курган 5 могильника Кривая Лука XVI и проблема ассимиляции монголов в Золотой Орде // Археология Евразийских степей. 2022. № 3. С. 243–248. DOI: <https://doi.org/10.24852/2587-6112.2022.3.243.248>.

Дрёмов И.И., Круглов Е.В. Этническое и общекультурное в погребальном обряде кочевников Улуса Джучи (по материалам кургана 5 могильника Кривая Лука XVI // Из истории культуры народов Северного Кавказа. Вып. 16 / Отв. ред. Ю.А. Прокопенко. Ставрополь; М.: Печатный Двор, 2023. С. 391–422.

Егоров В.Л. Золотая Орда перед Куликовской битвой // Куликовская битва / Под ред. Л.Г. Бескровного. М.: Наука, 1980. С. 174–213.

Золотая Орда в мировой истории / Отв. ред. И.М. Миргалеев, Р. Хаутала. Казань: Ин-т истории им. Ш. Марджани АН РТ, 2016. 968 с.

История татар с древнейших времен. Т. III. Улус Джучи (Золотая Орда). XIII – середина XV в. / Науч. ред. М. Усманов. Казань: Ин-т истории им. Ш. Марджани АН РТ, 2009. 1056 с.

Козлов Д.А. Накладки аскизского типа из мордовского погребения № 6 Аткарского могильника // Археология Евразийских степей. 2022. № 3. Казань, С. 249–263. DOI: <https://doi.org/10.24852/2587-6112.2022.3.249.263>

Курганный могильник Клин I. URL: <http://rosarheolog.ru/kurgannyj-mogilnik-klin-1-kurgan-1> (дата обращения: 21.04.2021).

Кызласов И.Л. Аскизская культура Южной Сибири X–XIV вв. / САИ. Вып. Е 3–18. М.: Наука, 1983. 128 с.

Кызласов И.Л. Особенности появления аскизских изделий в Европе в XIII–XIV вв. // Русь и Восток в IX–XVI веках. Новые археологические исследования / Отв. ред. Н.А. Макаров, В.Ю. Коваль. М.: Наука, 2010. С. 139–162.

*Мыськов Е.П.* Кочевники Волго-Донских степей в эпоху Золотой Орды. Волгоград: РАНХиГС, 2015. 484 с.

*Мыц В.Л.* Битва на Синей Воде в 1363 г. Турмарх Хуйтани мангупской надписи 1361/62 г. или мнимый князь Феодоро Димитрий // АДСВ. Вып. 32 / Отв. ред. В.П. Степаненко. Екатеринбург: Уральский федеральный ун-тет, 2001. С. 245–256.

*Ольховский В.С.* Погребально-поминальная обрядность населения степной Скифии (VII–III вв. до н. э.). М.: Наука, 1991. 256 с.

*Плетнева С.А.* Древности черных клобуков / САИ. Вып. Е1–19.. М.: Наука, 1973. 96 с.

*Плетнева С.А.* Об одном уникальном могильнике среднего Приднестровья // Материалы по археологии, истории и этнографии Таврии. Вып. X / Ред.- А.И. Айбабин Симферополь: Таврия, 2003. С. 307–321.

*Руденко К.А.* Тюркский мир и Волго-Камье в XI–XIV вв.: Изделия аскизского круга в Среднем Поволжье. Казань: Заман, 2001. 256 с.

*Руссев Н.Д.* Два варианта городской истории средневекового Причерноморья – Белгород и Олешье // Генуэзская Газария и Золотая Орда / Отв. ред.: С.Г. Бочаров, А.Г. Ситдииков. Казань; Симферополь; Кишинев: Stratum Plus, 2015. С. 19–38.

*Синика В.С.* Скифская археологическая культура III–II вв. до н. э. Северо-Западного Причерноморья. Тирасполь; Кишинёв: Stratum plus, 2023. 489 с.

*Синика В.С., Разумов С.Н., Лысенко С.Д., Тельнов Н.П.* Курганная группа «Спутник» у с. Ближний Хутор на левобережье Нижнего Днестра // Материалы по археологии Северного Причерноморья. Вып. 13 / Отв. ред. И.В. Бруяко. Одесса: СМИЛ, 2015. С. 164–194.

*Синика В.С., Разумов С.Н., Тельнов Н.П.* Курганы у села Буторы / Археологические памятники Приднестровья. Вып. 1 / Отв. ред. С.Б. Вальчак. Тирасполь: Приднестровский гос. ун-т им. Т.Г. Шевченко, 2013. 148 с.

*Сташенков Д.А., Кочкина А.Ф., Турецкий М.А., Газимзянов Р.И., Гасилин В.В., Хохлов А.А.* Элитное погребение золотоордынской эпохи в Самарском Поволжье: человек, лошади и культовый комплекс // Stratum Plus. 2021. № 5. С. 309–333.

*Тропин Н.А.* «Аскизский шлейф» на юго-востоке Руси // Город Средневековья и раннего Нового времени VI: Археология, История / сост. И.Г. Бурцев. Тула: Куликово поле, 2018а. С. 315–319.

*Тропин Н.А.* О социальной атрибутике наременных накладок с открытых торгово-ремесленных поселений конца XI – начала XV в. в Верхнем Подонье // КСИА. Вып. 253. 2018б. С. 277–292.

*Фёдоров-Давыдов Г.А.* Кочевники Восточной Европы под властью золотоордынских ханов. Археологические памятники. М.: МГУ, 1966. 276 с.

*Федоров-Давыдов Г.А.* Кочевнический курган XIV в. из Нижнего Поволжья (некоторые особенности погребального обряда средневековых кочевников) // Вопросы древней истории Южной Сибири / Отв. ред. Я.И. Сунчугашев. Абакан: Хакасский НИИЯЛИ, 1984. С. 98–108.

*Шабульдо Ф.М.* Кондоминальный статус украинских земель в XIV в.: от первых территориальных приобретений Польши и Литвы во владениях Золотой Орды до ярлыка Мамай // Золотоордынская цивилизация. 2017. № 10. С. 267–282.

*Шалобудов В.Н.* Позднекочевнический могильник XIV в. у с. Котовка // Древности Степного Поднепровья (III – I тыс. до н.э.) / Отв. ред. И.Ф. Ковалева. Днепропетровск: Днепропетровский гос. ун-т, 1982. С. 60–68.

*Шалобудов В.Н.* Кочевнические курганы правобережья Днепра. (По материалам экспедиции ДГУ) // Проблемы археологии Поднепровья III–I тыс. до н.э. / Отв. ред. Н.Ф. Ковалева. Днепропетровск: Днепропетровский гос. ун-т, 1984. С. 166–173.

*Шалобудов В.Н., Кудрявцева И.В.* Кочевнические погребения Среднего Приорелья // Курганы Степного Поднепровья / Отв. ред. И.Ф. Ковалева. Днепропетровск: Днепропетровский гос. ун-т, 1980. С. 90–97.

### **Информация об авторах:**

**Круглов Евгений Викторович**, секретарь Волгоградского регионального отделения «Всероссийского общества охраны памятников истории и культуры» (ВРО ВООПИиК) (г. Волгоград, Россия); khasar@vlpost.ru

**Синика Виталий Степанович**, доктор исторических наук, доцент, заведующий НИЛ «Археология», Приднестровский государственный университет им. Т.Г. Шевченко (г. Тирасполь, Приднестровье, Молдова); sinica80@mail.ru

## REFERENCES

- Abyzova, E. N., Byrnia, P. P., Nudel'man, A. A. 1981. *Drevnosti Starogo Orkheia. Zolotoordynskii period (Antiquities of Old Orhei. The Golden Horde Period)*. Kishinev: "Shtiintsa" Publ. (in Russian).
- Boguslavsky, G. S. 2015 In Bocharov, S. G., Sitdikov, A. G. (eds.). *Genuezskaya Gazariya i Zolotaya Orda (Genoese Gazaria and the Golden Horde)*. Kazan, Simferopol, Kishinev: "Stratum plus" Publ., 559–572 (in Russian).
- Brandenburg, N. E. 1908. *Zhurnal raskopok 1888–1902 gg. (Journal of Excavations in 1888-1902)*. Saint Petersburg: "Tovarishchestvo R. Golike i A. Vilborg" Publ. (in Russian).
- Gurenko, L. V., Sitnikov, A. V. 2019. In Kruglov, E. V. Lapshin, A. S., Lapshina, I. Yu. (eds.). *Arkheologiya kak zhizn' – pamyati Evgeniya Pavlovicha Mys'kova (Archaeology as Life – In Memory of Evgeny Pavlovich Myskov)* Volgograd: "Sfera" Publ., 239–249 (in Russian).
- Dvornichenko, V. V., Smirnov, A. S., Fedorov-Davydov, G. A. 1976. *Otchet o raskopkakh kurganov v Astrakhanskoj oblasti v 1976 g. (Report on the excavations of barrows in the Astrakhan region in 1976)*. Moscow. Archive of the Institute of Archaeology of the RAS. R.1, inv. 6719, 6719 в (in Russian).
- Dobrolyubskii, A. O. 1986. *Kochevniki Severo-Zapadnogo Prichernomor'ya v epokhu srednevekov'ya (Nomads of the North-Western Black Sea Region in the Middle Ages)*. Kiev: "Naukova dumka" (in Russian).
- Dremov, I. I. Kruglov, E. V. 2021. In *Nizhnevolzhskiy Arkheologicheskij Vestnik (Lower Volga Archaeological Bulletin)* 20 (2), 149–168. DOI: <https://doi.org/10.15688/nav.jvolsu.2021.2.7> (in Russian).
- Dremov, I. I., Kruglov, E. V. 2022. In *Arkheologiya Evrazijskikh stepei (Archaeology of Eurasian Steppes)* 3, 243–248 DOI: <https://doi.org/10.24852/2587-6112.2022.3.243.248> (in Russian).
- Dremov, I. I., Kruglov, E. V. 2023. In Prokopenko, Y. A. (eds.). *Iz istorii kul'tury narodov Severnogo Kavkaza (From the history of the culture of the North Caucasian peoples)* 16. Stavropol; Moscow: "Pechatnyy Dvor" Publ., 391–422 (in Russian).
- Egorov, V. L. 1980. In Beskrovniy, L. G. (ed.). *Kulikovskaia bitva (The Battle of Kulikovo Pole)*. Moscow: "Nauka" Publ., 174–213 (in Russian).
- Mirgaleev, I. M., Khautala, R. (eds.). 2016. *Zolotaya Orda v mirovoj istorii (The Golden Horde in World History)*. Kazan: Institute of History named after Sh. Mardzhani, Tatarstan Academy of Sciences (in Russian).
- Usmanov, M. A. (ed.). 2009. *Istoriia tatar s drevneishikh vremen v semi tomakh. Tom III: Ulus Dzhuchi (Zolotaia Orda). XIII – seredina XV (History of the Tatars since Ancient Times in seven volumes. Volume 3: The Ulus of Jochi (the Golden Horde). 13<sup>th</sup> – mid-15<sup>th</sup> cc.)*. Kazan: Institute of History named after Shigabuddin Mardzhani, Tatarstan Academy of Sciences (in Russian).
- Kozlov, D. A. 2022. In *Arkheologiya Evrazijskikh stepei (Archaeology of Eurasian Steppes)* 3, 249–263 DOI: <https://doi.org/10.24852/2587-6112.2022.3.249.263> (in Russian).
- Kurgannyi mogil'nik Klin I (Kurgan Cemetery Klin I)*. URL: <http://rosarheolog.ru/kurgannyj-mogilnik-klin-1-kurgan-1/> (accessed 21 April 2021).
- Kyzlasov, I. L. 1983. *Askizskaya kul'tura Yuzhnoy Sibiri X–XIV vv. (Askizskaya Culture of South Siberia in the 10<sup>th</sup> –14<sup>th</sup> cc.)*. Series: Svod Arkheologicheskikh Istochnikov (Corpus of Archaeological Sources) E3-18. Moscow: "Nauka" Publ. (in Russian).
- Kyzlasov, I. L. 2010. In Makarov, N. A., Koval', V. Yu. (eds.). *Rus' i Vostok v IX–XVI vekakh: Novye arkheologicheskie issledovaniia (Rus' and Orient in 9<sup>th</sup> – 16<sup>th</sup> Centuries: Recent Archaeological Studies)*. Moscow: Institute of Archaeology, Russian Academy of Sciences; "Nauka" Publ., 139–162 (in Russian).
- Mys'kov, E. P. 2015. *Kochevniki Volgo-Donskikh stepei v epokhu Zolotoi Ordy (Nomads of the Volga-Don Steppes in the Golden Horde Period)*. Volgograd: "RANKhiGS" Publ. (in Russian).
- Myts, V. L. 2001. In Stepanenko, V. P. (ed.). *Antichnaia drevnost' i srednie veka (Antiquities and the Middle Ages)* 32. Ekaterinburg: Ural Federal University, 245–256 (in Russian).
- Ol'khovskiy, V. S. 1991. *Pogrebal'no-pominal'naya obryadnost' naseleniya stepnoy Skifii (VII–III vv. do n.e.) (Burial and Commemorative Rites of the Population of Steppe Scythia (7<sup>th</sup> – 3<sup>rd</sup> Centuries B.C.))*. Moscow: "Nauka" Publ. (in Russian).

Pletneva, S. A. 1973. *Drevnosti chernykh klobukov (Antiquities of Chorni Klobuky)* Series: Svod Arkheologicheskikh Istochnikov (Corpus of Archaeological Sources) E1–19. Moscow: “Nauka” Publ. (in Russian).

Pletneva, S. A. 2003. Aibabin, A. I. (ed.). *Materialy po arkheologii, istorii i etnografii Tavrii (Materials in the Archaeology, History and Ethnography of Tauria)* X. Simferopol: “Tavriia” Publ., 307–321 (in Russian).

Rudenko, K. A. 2001. *Tiurkskii mir i Volgo-Kamye v XI–XIV vv.: Izdeliia askizskogo kruga v Srednem Povolzhie (Turkic World and the Volga-Kama Region in the 11<sup>th</sup>–14<sup>th</sup> cc.: Articles of the Askiz Range in the Middle Volga Region)*. Kazan: “Zaman” Publ. 141 (in Russian).

Russev, N. D. 2015. In Bocharov, S. G., Sitdikov, A. G. (eds.). *Genuezskaya Gazariya i Zolotaya Orda (Genoese Gazaria and the Golden Horde)*. Kazan, Simferopol, Kishinev: “Stratum plus” Publ., 19–38 (in Russian).

Sinika, V. S. 2023. *Skifskaya arkheologicheskaya kul'tura III–II vv. do n. e. Severo-Zapadnogo Prichernomor'ya (Scythian Archaeological Culture of the 3<sup>rd</sup>–2<sup>nd</sup> Centuries BC in North-West Black Sea Region)*. Tiraspol; Kishinev: “Stratum plus” Publ. (in Russian).

Sinika, V. S., Razumov, S. N., Lysenko, S. D., Tel'nov, N. P. 2015. In Bruiaiko, I. V. (ed.). *Materialy po arkheologii Severnogo Prichernomor'ia (Materials on the History of the Northern Black Sea Region)* 13. Odessa: “SMIL” Publ., 164–194 (in Russian).

Sinika, V. S., Razumov, S. N., Tel'nov, N. P. 2013. In Valchak, S. B. (ed.). *Arkheologicheskie pamiatniki Pridnestrov'ia (Archaeological Monuments of the Dniester Region)* I. Tiraspol: Transnistrian State University named after T.G. Shevchenko (in Russian).

Stashenkov, D. A., Kochkina, A. F., Turetsky, M. A., Gazimzyanov, R. I., Gasilin, V. V., Khokhlov, A. A. 2021. In *Stratum Plus* (5), 309–333 (in Russian).

Tropin, N. A. 2018a. In Burtsev, I. G. (ed.). *Gorod Srednevekov'ya i rannego Novogo vremeni: Arheologiya, Istoriiya (The city of the Middle Ages and early modern era. Archaeology. History)* VI. Tula: “Kulikovo pole” Publ., 315–319 (in Russian).

Tropin, N. A. 2018b. In *Kratkie soobshcheniia Instituta arkheologii (Brief Communications of the Institute of Archaeology)* 253, 277–292 (in Russian).

Fedorov-Davydov, G. A. 1966. *Kochevniki Vostochnoi Evropy pod vlast'iu zolotoordynskikh khanov: Arkheologicheskie pamiatniki (East-European Nomads under the Golden Horde's Khans: Archaeological Sites)*. Moscow: Moscow State University (in Russian).

Fedorov-Davydov, G. A. 1984. In Sunchugashev, Ya. I. (ed.). *Voprosy drevney istorii Yuzhnoy Sibiri (The Issues of Ancient History of Southern Siberia)*. Abakan: Khakassia Scientific and Research Language, Literature, History and Ethnography Institute, 98–108 (in Russian).

Shabuldo, F. M. 2017. In *Zolotoordynskaya tsivilizatsiia (The Golden Horde civilization)* (10), 267–282 (in Russian).

Shalobudov, V. N. 1982. In Kovaleva, I. F. (ed.). *Drevnosti Stepnogo Podneprov'ya III–I tys. do n.e. (Antiquities of the Steppe Dnieper region III–I millennia BC)*. Dnepropetrovsk: Dnepropetrovsk State University, 60–68 (in Russian).

Shalobudov, V. N. 1984. In Kovaleva, I. F. (ed.). *Problemy arkheologii Podneprov'ia (Archaeological Issues of the Dnieper Region)*. Dnepropetrovsk: Dnepropetrovsk State university, 166–173 (in Russian).

Shalobudov, V. N., Kudryavtseva, I. V. 1980. In Kovaleva, I. F. (ed.). *Kurgany Stepnogo Podneprov'ya (Barrows of the Steppe Dnieper region)*. Dnepropetrovsk: Dnepropetrovsk State University, 90–97 (in Russian).

#### About the Authors:

**Kruglov Evgeniy V.** Secretary, Volgograd Regional Branch of the All-Russian Society for Protection of Monuments of History and Culture (Volgograd, Russian Federation), khasar@vlpost.ru

**Sinika Vitalij S.** Doctor of Historical Sciences. Associate Professor. Head of scientific laboratory “Archaeology”, Pridnestrovian State University named after T.G. Shevchenko. 25 October St., 107, Tiraspol, 3300, Pridnestrovie, Moldova; sinica80@mail.ru



Статья поступила в журнал 01.02.2024 г.  
Статья принята к публикации 01.04.2024 г.  
Авторы внесли равноценный вклад в работу