

УДК 72.04(477.75)“13”

<https://doi.org/10.24852/2587-6112.2024.3.290.300>

РЕЗНАЯ ГЕОМЕТРИЧЕСКАЯ ПЛЕТЕНКА ИЗ РАСКОПОК КРЫМСКОГО МЕДРЕСЕ ИНДЖИ-БЕЙ ХАТУН

© 2024 г. В.П. Кирилко

При археологическом изучении медресе в г. Старый Крым (бывш. Эски Кырым, Крым, Солхат), датированного 733 г.х. (= 1332/33 гг.), были найдены многочисленные архитектурные детали с резным эпиграфическим орнаментом, часть которых вторично использовалась в кладке подпорной стены некрополя XVI–XVIII вв. По мнению специалистов, они могли принадлежать декоративному убранству портала, михраба в южном айване, восточной стены здания или входной экседры. Исследованием установлено, что ни одно из этих предположений пока не имеет достаточно убедительного подтверждения. Определён важный признак, позволяющий правильно понять орнаментальную композицию, а, следовательно, осуществить корректную реконструкцию каменной пластики медресе. Им является обязательное наличие значительной по площади гладкой поверхности, примыкающей к рельефному бордюру с внутренней стороны. В частности, поэтому принадлежность найденных архитектурных деталей portalу и михрабу здания маловероятна.

Ключевые слова: археология, Крым; XIV в., медресе, сельджукский стиль, резной декор, каменная пластика, эпиграфический орнамент, архитектурная деталь, спolia

CARVED GEOMETRIC WICKERWORK FROM THE EXCAVATIONS OF THE CRIMEAN MADRASAH INDZHI-BEY KHATUN

V.P. Kirilko

During an archaeological study of the madrasah in the town of Staryi Krym (formerly Eski Kyrym, Krym, Solkhat), dating back to 733 AH (=1332/33), numerous architectural details with carved epigraphic ornaments were found. Some of them were reused in the masonry of the support wall of the necropolis of the XVI–XVIII centuries. According to experts, they could belong to the decoration of the portal, the mihrab in the southern iwan, the eastern wall of the building or the entrance exedra. The study found that none of these suppositions has been sufficiently convincingly confirmed yet. An important feature has been identified, that allows us to understand correctly the ornamental composition, and, consequently, to carry out a correct reconstruction of the stone sculpture of the madrasah. This requires the presence of a large smooth surface, that adjacent to the curb on the inside. In particular, therefore, the found architectural details have a low probability of belonging to the portal and mihrab of the building.

Keywords: archaeology, Crimea, XIV century, madrasah, Seljuk style, carved décor, stone plastic, epigraphic ornament, architectural detail, spolia

История исследования крымского медресе, появившегося в 733 г. х. (= 1332/33 гг.) по указанию Инджи-бей Хатун, а также основные сведения об архитектонике и декоративном убранстве этого здания, в своё время накопленные мной при разработке проекта консервации его руин, относительно подробно и практически полностью (по состоянию на 2009 г.) уже введены в научный оборот (Кирилко, 2011). Созданный таким образом информационный задел ощутимо благоприятствует дальнейшему изучению памятника, поскольку позволяет, не отвлекаясь

теперь на пространные описания и избегая лишних повторений, сразу сосредоточиться на предметном рассмотрении уцелевших деталей строения, которые ранее по разным причинам были представлены лишь в общих чертах либо не упоминались совсем, хотя заслуживают более пристального внимания (Кирилко, 2020). Причём его игнорирование способно привести к ложным выводам, что наглядно подтверждается опубликованными недавно двумя объёмными реконструкциями сооружения (Крамаровский, 2020, с. 38, 41), совершенно аморфными и маловероятными.



Рис. 1. Портал медресе.
Вид с юго-востока.

Акварель М.М. Иванова.
1783 г. (по: Мальгина,
2017, рис. 22).

Fig. 1. Portal of the
madrasah. View from the
southeast. Watercolor painting
by M.M. Ivanov. 1783
(after Malgina, 2017,
fig. 22).

Основные недостатки последних: слишком большая высота портала и особенно входной экседры – несоразмерная с остальными частями здания, отсутствие уступчатого силуэта стен, купольное завершение западного айвана, стропильные перекрытия над галереями, плоский потолок дюрбе, одинаковая везде форма окон и прочее.

Первоначальный вид медресе получил своё отражение в нескольких иконографических источниках конца XVIII в. (Кирилко, 2011, с. 127, рис. 3–6; Виды Крыма..., 2017, с. 10, 62–65, рис. 22, 23). Наиболее известным из них и, пожалуй, самым востребованным у исследователей является акварельный рисунок с изображением главного фасада строения, выполненный с натуры М.М. Ивановым в 1783 г. (рис. 1). Художник достаточно старательно запечатлел его формы, относительно неплохо сохранившиеся к тому времени, но вскоре почти полностью утраченные. Основное внимание он уделил portalу, который занимает значительную часть, практически треть, графического произведения. На втором плане виднеется мечеть XV–XVI вв., пристроенная к медресе, на оси боковых айванов (рис. 2). Между ними, посередине рисунка, находится невысокая каменная ограда с чешме, обрамлявшая с севера площадь перед входом в основное здание архитектурного ансамбля.

Представленные на акварели элементы благоустройства территории частично были изучены в 1980 г. археологической экспедицией Государственного Эрмитажа, а сама

конструкция по результатам исследований определена как подпорная стена позднего некрополя, располагавшегося у мечети и датированного XVI–XVIII вв. Согласно свидетельству автора раскопок – М.Г. Крамаровского, сооружение было сложено «из остатков портала и других строительных деталей медресе», причём его появление отнесено к третьему, последнему этапу существования комплекса, связанного с окончательным запустением руин медресе (Крамаровский, 1981, с. 265–266; 1990, с. 127).

Судя по материалам отчёта о полевых исследованиях, в пределах раскопа сохранилась лишь незначительная часть ограды (рис. 2–3). Она Г-образной в плане формы, находилась у северо-восточного угла медресе, по отношению к передней стене здания была расположена перпендикулярно, вторым концом развёрнута в северном направлении. Её размеры: толщина – около 0,65 м, высота – приблизительно 0,60 м, протяжённость широтной и меридиональной сторон – 2,10 и 1,80 м соответственно. Кладки обоих сооружений друг с другом не перевязаны. Фундамента как такового подпорная стена не имела. В качестве основания ею использовались плиты верхнего, ремонтного, слоя каменного мощения площади. Ограда была «сложена из камней, квадров и фрагментов резных камней портала медресе». Споллии, упомянутые последними, представлены на фотоснимках двумя крупными блоками известняка, лицевая сторона которых украшена рельефной плетёнкой с одинаковым рисунком. Ещё несколько

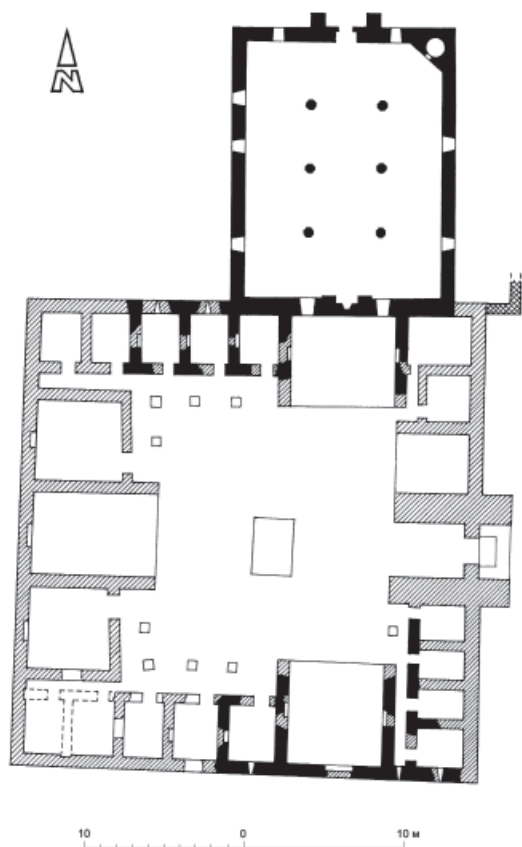


Рис. 2. План медресе, мечети и части подпорной стены некрополя. Чертёж автора.

Fig. 2. Plan of the madrasah, mosque and part of the support wall of the necropolis. Drawing by the author.

архитектурных деталей, также отнесённых автором раскопок к числу «резных камней, очевидно от портала медресе», было обнаружено в завале стен самого здания, правда, где точно и в каком количестве, конкретных сведений в отчёте нет. Достоверно известно лишь то, что одна из них уцелела практически полностью и имела аналогичный декор (Крамаровский, 1981, с. 6, 8–9, черт. № 9, 5; 15, табл. VI, VII, XVIII–XIX).

По завершении полевого сезона две лучше всего сохранившиеся лапидарные находки были взяты в коллекцию и вскоре заняли достойное место в постоянной экспозиции Государственного Эрмитажа (Усеинов, 2020а, с. 71). Прочие, менее презентабельные, резные изделия остались на территории памятника и только недавно основная их часть (но не все) была перемещена в лапидарий Музея истории и археологии г. Старый Крым. Сейчас известно «около десяти крупных блоков из известняка с таким орнаментом и множество мелких фрагментов» (Усеинов, 2020б, с. 104). Инвентарной маркировки они не имеют, что ощутимо затрудняет определение точного места, равно как и времени их обнаружения.

Поступление артефактов в Государственный Эрмитаж позволило М.Г. Крамаровскому ввести в научный оборот новую и чуть более ёмкую, чем прежде, информацию о находках. В выставочном каталоге 2005 г. обе архитектурные детали представлены практически одинаково. Их описания между собой отличаются лишь начальной частью первого предложения, которая на общее содержание аннотаций особо не влияет: «Строительный блок в форме параллелепипеда (второе изделие трактовано как блок строительный в виде параллелепипеда – В.К.) с эпиграфическим узором на лицевой стороне. Тыльная сторона блока не обработана. Обнаружен при раскопках предпортальной площади медресе Солхата». Краткая характеристика экспонатов иллюстрируется фронтальной фотографией только одного предмета, происходившего из каменного завала стен здания. По мнению автора раскопок, найденные «элементы с плоской и глубокой трехплановой резьбой» свидетельствуют о работе строительной артели из Анатолии. В отличие от первых публикаций и отчёта, на этом этапе изучения памятника назначение самих рельефов исследователь конкретно не определяет, ограничившись лишь сожалением по поводу того, что известные ему рисунки 60–80-х годов XVIII в. «дают портал под слишком острым углом, не позволяющим рассмотреть детали» (Крамаровский, 2005, с. 113–114, 207, № 213, 214; 2012, с. 213–214, рис. 55).

Ещё одна, альтернативная версия происхождения сполый из подпорной стены некрополя появилась при разработке проекта консервации руин медресе. Согласно ей, блоки с резной геометрической плетёнкой первоначально могли находиться в совершенно ином месте здания и применяться для других целей – например, декоративного обрамления михраба в южном айване. Предположение основывается на том, что они обнаружены в кладках, датированных XVI–XVIII вв. Как следствие, их принадлежность portalу вызывает сомнение, ибо в это время, судя по акварели 1783 г., тот пребывал в относительно хорошем состоянии и вряд ли бы стал исполь-



Рис. 3. «Подпорная стенка некрополя (?)». Вид с востока. Снимок 1980 г. (по: Крамаровский, 1981, л. 86, табл. VII, 2).
Fig. 3. “Support wall of the necropolis (?)”. View from the east. Photo from 1980 (after Kramarovsky, 1981, sheet 86, table VII, 2).

зоваться для добычи строительного камня. В научный оборот введена фотография одной из находок, хранящихся в лапидарном фонде памятника (Кирилко, 2011, с. 181, рис. 81).

Концептуально важным является наблюдение Е.А. Айбабиной, допускающее приемлемость обеих гипотез. Рассматривая применение в каменной пластике орнаментального мотива под названием «узел счастья», исследовательница заодно дала характеристику самой плетёнке, украшавшей эти архитектурные детали. Свои выводы она иллюстрирует фотоснимком изделия, опубликованного в своё время М.Г. Крамаровским: «Орнамент нанесён с помощью выборки фона. Крупные детали рисунка выполнены из широких, уплощенных непроработанных полос, так же как и элементы растительного мотива – полупальметты. Узлы геометрического характера в орнаменте связываются с узлами, образованными овальными элементами. Правый край полосы орнамента (если рассматривать его как вертикальный) образует узор характера псевдокуфической надписи. Некоторое искажение линий рисунка не лишает его выразительности. Споллии вторичного использования найдены близ медресе, а также в развале кладок сооружений XVI–XVIII в. как строительный материал. М.Г. Крамаровский связывает этот декор с порталом медресе 1332–33 гг. (Крамаровский, 2009, с. 462). Крупная замысловатой формы резьба, хотя и выполненная несколь-

ко упрощенно, выглядит выразительно, что необходимо для украшения портала презентабельной постройки или михраба мусульманского университета (Кирилко, 2011, с. 181), а ее место в архитектурном комплексе медресе будет определено, вероятно, в ходе будущих исследований» (Айбабина, 2016, с. 522–523, рис. 423).

Последнее не заставило себя ждать. Спустя несколько лет практически одновременно появились три публикации, опять затронувшие тему споллий, использованных в кладке подпорной стены некрополя.

Прежде всего, это каталог казанской выставки 2019 г., в котором М.Г. Крамаровский представил фотоизображения уже обоих музейных экспонатов из эрмитажной коллекции. Иллюстрации сопровождаются краткими аннотациями, во многом повторяющими описания 2005 г.: «266. Архитектурная деталь. 31,5×40×92 см. Строительный блок имеет форму параллелепипеда с эпиграфическим узором на лицевой стороне. Тыльная сторона блока не обработана. Обнаружен при раскопках предпортальной площади у медресе Солхата» и «267. Архитектурная деталь. 39×28×80 см. Строительный блок в виде параллелепипеда с эпиграфическим узором на лицевой стороне. Тыльная сторона блока не обработана. Обнаружен при раскопках предпортальной площади у медресе Солхата в переотложенном слое». Первоначальное



Рис. 4. Сполия из кладки подпорной стены некрополя. Снимок 2018 г. Фото автора.

Fig. 4. Spolia from the masonry of the support wall of the necropolis. Photo from 2018. Photo by the author.

назначение самих изделий исследователем не рассматривается (Крамаровский, 2020, с. 348–349).

Вторая публикация принадлежит М.А. Усеинову, который ввёл в научный оборот фотографии ещё двух обломков, декорированных аналогичной плетёнкой. В подписи к иллюстрации находки им трактованы как «архитектурные фрагменты с орнаментом, предположительно украшавшим портал медресе». Исследователь счёл необходимым отметить, что такие рельефы «чаще всего» встречаются на территории комплекса медресе и мечети Узбека, вероятно, имея в виду их массовость, а не наличие (пока ничем не подтверждаемое) идентичных находок за пределами памятника. По его мнению, «М.Г. Крамаровский обоснованно предполагает, что это один из орнаментов, который украшал входной портал медресе Инджибекхатун [Крамаровский, 2012, с. 214]» (Усеинов, 2020, с. 104), хотя на самом деле ничего подобного упомянутый в ссылке источник не сообщает.

Третья публикация посвящена подробному рассмотрению и фрагментарной реконструкции отдельных архитектурных деталей медресе. По результатам предпринятого мной исследования версия о связи споллий с михрабом южного айвана признана ошибочной, а с порталом – небесспорной. Взамен высказано предположение о том, что эти изделия первоначально могли использоваться для декорирования главного фасада строения. Согласно ему, резной ленточный орнамент с геометри-

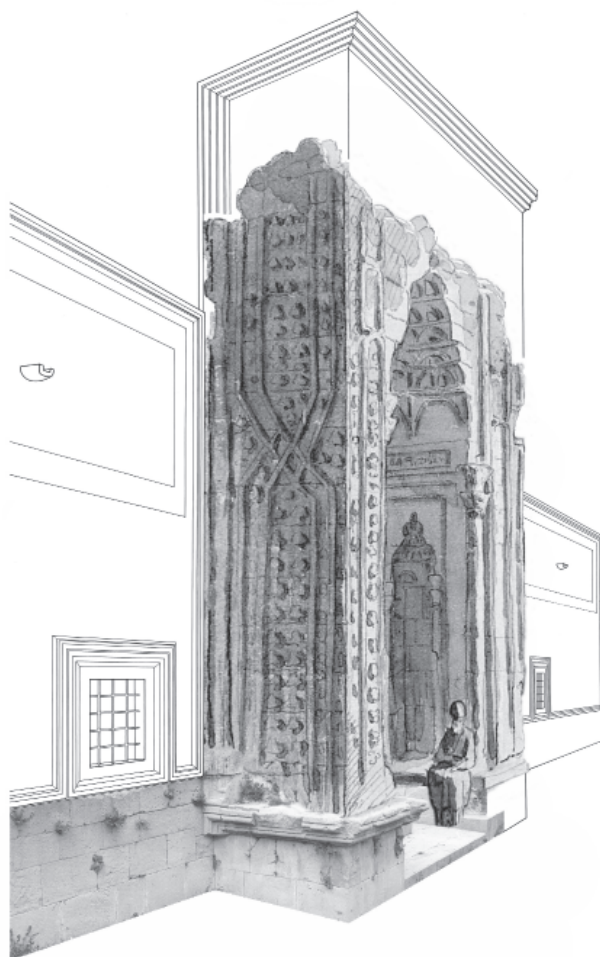


Рис. 5. Портал медресе. Вид с юго-востока.

Реконструкция. Чертёж автора
(по: Кирилко, 2020, ил. 11).

Fig. 5. Portal of the madrasah. View from the southeast.
Reconstruction. Drawing by the author
(after Kirilko, 2020, fig. 11).

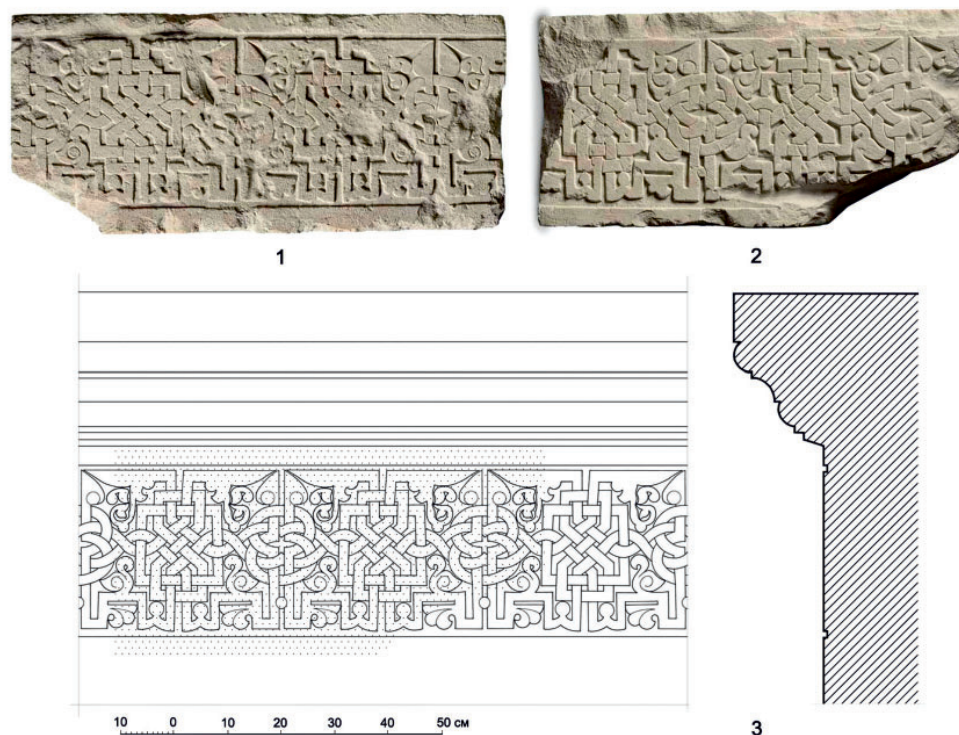


Рис. 6. Архитектурные детали из эрмитажной коллекции (по: Крамаровский, 2019, №№ 266–267).

Реконструкция верхней части оформления. Чертёж автора.

Fig. 6. Architectural details from the Hermitage collection (after Kramarovsky, 2019, No. 266–267).

Reconstruction of the upper part of the frame. Drawing by the author.

ческим рисунком находился у профилированного выступа передней стены здания и был замкнут по периметру на уровне пят сводов, образуя прямоугольную рамку (Кирилко, 2020, с. 362–363, ил. 11).

Итак, к настоящему времени в научный оборот введены три гипотезы, посредством которых разные специалисты попытались определить назначение известняковых блоков с одинаковой рельефной плетёнкой на лицевой стороне, обнаруженных при раскопках предпортальной площади медресе. Насколько они убедительны, позволяют судить как сами архитектурные детали, так и в значительной мере иконографические материалы, в частности фотоснимки опубликованных находок. Что касается последних, то сейчас известно всего пять таких изображений. На них представлены два целых и три фрагментарно сохранившихся изделия. Их сравнение друг с другом даёт основание для следующих выводов.

Резной орнамент блоков является эпиграфическим, принадлежит к числу ленточных. Он представляет собой непрерывный геоме-

трический узор с чередующимися узлами овальной и прямоугольной формы, которые образовались в результате взаимного переплетения однотипных декоративных элементов, имитирующих кувическое письмо *аль-муурак* с украшениями в виде листьев. По отношению к продольной оси композиции те имеют чётко выраженные нижнюю и верхнюю части, что при использовании рельефа в качестве бордюра позволяет уверенно определить его внешний и внутренний периметры. Гладкие кромки, заподлицо обрамлявшие орнамент с обеих сторон, были разной величины. Ширина полос, находившихся снаружи, везде одинаковая и равна 3,5 см. С противоположной стороны плетёнки на введённых в научный оборот образцах она составляет от 3,5 до 9,5 см. Это наблюдение, полученное при изучении иллюстративного материала публикаций, подтверждается также двумя яркими примерами из лапидарного фонда памятника. На одном фрагменте, который сейчас хранится на территории медресе, внутренняя кромка имеет ширину 9,5 см. Ещё более показателен обломок второго блока из той же коллекции

(рис. 4). Его декор находится на расстоянии 47 см от бокового края передней части изделия.

Орнамент выполнен в низком рельефе посредством выемки фона, расположен заподлицо с поверхностью грани. Ленты узора узкие и плоские. Места их переплетения обозначены мелкими бороздками, придающими декору дополнительную выразительность и небольшую объёмность. Подобным образом нанесены также завитки внутри листьев. Фон выбран равномерно. Высота рельефа составляет 0,7 см. Глубина желобков – до 0,2 см. Ширина узора – 29,5 см. Расстояние между плетёнкой и кромками – около 1 см. Длина раппорта – 38 см.

Обращает на себя внимание то, что орнаменты на блоках из эрмитажной коллекции, хотя и следуют одному шаблону, по отношению друг к другу отображены зеркально (рис. 6: 1, 2). Они отличаются также формой и отдельными деталями растительных элементов плетёнки, а их внутренние кромки между собой не совпадают по ширине. Отмеченные особенности рельефа позволяют предполагать не только работу нескольких мастеров, но и исходную локализацию этих двух изделий в разных местах здания или композиции.

На абсолютно всех опубликованных ранее фотоиллюстрациях обе упомянутые находки выставлены вертикально. Подобным образом они экспонируются и в Государственном Эрмитаже (Усеинов, 2020а, с. 71). Однако такое их положение в кладке маловероятно по нескольким причинам. Во-первых, каменная конструкция лицевой стороны стен главного фасада медресе принадлежит к числу простых орфостатных и была регулярной однорядной (Кирилко, 2011, с. 158–159, 163–172, рис. 3, 4, 13, 16, 17, 52, 56, 57, 62, 63, 67, 72, 73), что уже само по себе не предусматривает использование на одном уровне сооружения разных (особенно сильно отличавшихся) по высоте блоков. Во-вторых, хотя непрерывность её горизонтальных швов местами и нарушается низкими уступами (с перепадом в пределах всего нескольких сантиметров), появление тех обычно не препятствует перевязке смежных камней кладки друг с другом (Кирилко, 2011, с. 158–159, рис. 56, 57, 62). В-третьих, как свидетельствуют примеры самых близких по времени, стилистике и местонахождению произведений каменной пластики начала

XIV в. – портала и михраба крымской мечети Узбека, вертикально выставленные блоки или плиты при их возведении не применяются даже в виде исключения (Кирилко, 2015, рис. 2, 13; 2022, рис. 1, 7).

Поскольку поперечные размеры передней стороны эрмитажных экспонатов и средняя высота обычного ряда лицевой кладки медресе были практически одинаковыми, есть основание считать, что эти и другие резные архитектурные детали подобной формы на фасаде здания располагались горизонтально. Вывод косвенно подтверждается идентичной лапидарной находкой без инвентарного номера, которая сейчас хранится на территории памятника. Она представляет собой крупный обломок орнаментированного блока, имевшего аналогичные пропорции и длину не менее 58 см. Уцелевший торец изделия по отношению к наружной грани полностью скошен под углом 84° , а значит, его использование в качестве опорной плоскости или постели неприемлемо, ибо могло негативно сказаться на устойчивости всей конструкции.

Для правильного понимания композиционного контекста плетёнки и, соответственно, корректной реконструкции декоративного убранства медресе исключительно важной является уцелевшая почти полностью архитектурная деталь из нуммулитового известняка (рис. 4), которая была обнаружена ещё в 1980 г., но совершенно незаслуженно осталась вне внимания исследователей памятника. Её большой фрагмент применён вторично в кладке подпорной стены некрополя, располагался в самой нижней части ограды (рис. 3). Кроме двух фотоснимков с общими видами руин сооружения, запечатлевших сполию *in situ*, и его обмерного чертежа какая-либо иная информация о находке в научном отчёте автора раскопок отсутствует (Крамаровский, 1981, черт. № 15, табл. VI). Изделие не упоминается также ни в одной из публикаций.

Архитектурная деталь представляет собой массивный прямоугольный блок с бугристой тыльной стороной. Все остальные его грани тщательно выровнены зубаткой, повсеместно оставившей на поверхности камня характерные следы инструмента. Один торец полностью утрачен. Резная плетёнка, украшавшая лицевую плоскость, в пределах споллии уцелела более чем наполовину, что позволяет не только уверенно восстановить утраченные



Рис. 7. Двор медресе. Вид с юга. Акварель М.М. Иванова. 1783 г. (по: Виды Крыма..., 2017, рис. 23).
Fig. 7. Courtyard of the madrasah. View from the south. Watercolor painting by M.M. Ivanov. 1783 (after Malgina, 2017, fig. 23).

части узора, но также точно определить величину всего изделия, которую оно имело до повреждения. Размеры блока: высота 45 см, реконструируемая ширина 83 см, толщина 39,5 см.

Среди других подобных артефактов эта архитектурная деталь ощутимо выделяется тем, что с внутренней стороны её бордюра расположена не узкая кромка, а достаточно широкая плоскость, занимавшая основную часть грани и имевшая протяжённость 47 см. Следовательно, одним из главных признаков того места, где она первоначально находилась, является наличие рядом с орнаментом значительной по площади гладкой поверхности. В частности, именно ему не соответствует предполагаемая архитектура михраба в южном айване, о которой можно судить по относительно небольшой (в сравнении с величиной блока) нише, образовавшейся в кладке после утраты декора (Кирилко, 2011, с. 181, рис. 80).

В свою очередь, принадлежность данной архитектурной детали порталу пока достоверного подтверждения не имеет и остаётся спорной. Такие плетёнки, действительно, характерны для резного убранства монументальных построек времени сельджукских эмиратов, разносторонне представленных в архитектуре Малой Азии и сопредельных земель. Самыми показательными примерами,

к тому же композиционно и стилистически наиболее сопоставимыми с солхатским рельефом, могут считаться эпиграфические орнаменты, используемые в наличниках главного фасада сивасского Чифте минаре медресе, датируемого 1271 г. (Osseman, 2024, по 8225, 8227, 8233, 8243–8246). Основное их отличие друг от друга состоит лишь в количестве и форме узлов, пластике используемых мотивов, изысканности узора и насыщенности его рисунка деталями. Поскольку ближайшая аналогия самому крымскому зданию, а именно медресе Буруджие (Крамаровский, 2005, с. 113), находится также в Сивасе, похоже, автор первого был хорошо знаком с обоими анатолийскими строениями и вдохновлялся произведениями своих предшественников.

Судя по архитектонике портала и его декоративному убранству (рис. 5), плетёнка могла располагаться только в одном месте – спереди на антрвольтах сталактитового свода, обрамляя их по периметру в виде П-образного бордюра, поддерживаемого снизу угловыми колонками входной ниши. Однако на рисунке М.М. Иванова (рис. 1) она там не изображена. Более того, основная часть принадлежавшей тем поверхности не выглядит гладкой, так как художник почти везде её специально затемнил, а на ближнем плане даже нанёс штриховку, видимо, пытаясь показать неровности или

теневую рябь фона. Вероятнее всего, внутри рамки, причём совершенно иной, антрвольты были полностью покрыты сплошным растительным узором коврового типа, который для анатолийской художественной традиции является более характерным (чем обширные плоскости без декора), ибо позволял успешно реализовать один из основополагающих принципов исламской орнаментики – *милль аль-фараг* («заполнение пустоты») (Крамаровский, 2005, с. 116; Кирилко, 2015, с. 269). Следовательно, достаточно веских оснований для того, чтобы соотнести между собой найденные при раскопках архитектурные детали с резной геометрической плетёнкой и портал медресе, на данном этапе исследований нет.

Согласно третьей версии, орнаментальная лента принадлежала прямоугольной рамке, которая могла украшать спереди верхнюю половину восточной стены (Кирилко, 2020, с. 362–364, рис. 11). Подобное декоративное убранство, дополненное рельефными медальонами, позволило бы визуально уменьшить композиционную неуравновешенность отдельных частей главного фасада, обусловленную его асимметричностью, и придать внешнему виду строения большую цельность. Данную реконструкцию пока следует считать исключительно гипотетической, поскольку прямые аналогии такого художественного решения не известны, а само оно иконографическими источниками не подтверждается.

Имеется ещё один вариант возможного применения этих архитектурных деталей, который прежде не рассматривался. Достаточно большой представляется вероятность того, что резная геометрическая плетёнка с эпиграфическим орнаментом украшала солхатское медресе со двора. Судя по рисунку М.М. Иванова (рис. 7), фасадные поверхности кладки стен малого айвана, входной экседры и аркады находятся в одной плоскости. Между собой они разделялись рельефными выступами наличников. Запечатлённое художником декоративное убранство даёт основание утверждать, что вертикальные участки профилированного обрамления имели постоянное сечение на всём протяжении, по меньшей мере до отметки шельг сводчатого перекрытия помещений. Немного выше, на уровне завершения стен над аркадами, их формы непременно должны изменить-

ся. Разделившись посередине надвое, одна половина первоначальной рамки, со стороны более высокой части здания, будет следовать в прежнем направлении, вторая – отогнута (развернута) под прямым углом горизонтально. Оконтуриваялицевую поверхность стены вдоль самого края, они органично замыкали композицию с боков и сверху.

Пластика дворовых фасадов медресе характеризуется чётким и логичным соотношением отдельных элементов, а также ступенчатым силуэтом. Все помещения открывались во двор арочными проёмами разной величины: галереи имели проходы между опорами аркад на уровне дневной поверхности, глубокие ниши айванов возвышались на массивных платформах со скамейчатым цоколем. Наличники каждого из них представляют собой обычную прямоугольную рамку с одинаковым везде профилем, который на смежных участках сливается и приобретает комбинированную – двустороннюю или, в одном случае, угловую конфигурацию сечения (Кирилко, 2011, с. 174–179, 194–196, рис. 18–19, 28–32, 34–40, 43). Боковые кромки, примыкавшие к рельефным выступам с внутренней стороны, как правило, равновеликие и относительно узкие. Этим ощутимо отличается лишь лицевая поверхность входной экседры, толстые стены которой обусловили появление на дворовом фасаде обширных гладких плоскостей между проёмом и обрамлением, несоразмерно больших по сравнению с остальными наличниками (Кирилко, 2020, ил. 1). Эффективно уменьшить возникшую диспропорцию под силу орнаментальной ленте, расположенной рядом с тягами по периметру (рис. 6: 3). Причём дополнительное украшение в виде узорчатого бордюра способно не только гармонизировать композицию, но также, что не менее важно, визуально выделить вход, придав его обрамлению пластику, отсутствующую в других местах. Прямых аналогий такой реконструкции нет, хотя сочетание объёмных рамок и резных ленточных орнаментов для подобного декорирования дворовых фасадов монументальных построек в анатолийской архитектуре известно, будучи представлено несколькими показательными примерами, в частности из Сиваса (Osseman, 2024, no 8293, 8355, 8364).

Подводя итоги исследованию, необходимо отметить, что ни одна из рассмотренных

версий о предназначении известняковых блоков с резным эпиграфическим орнаментом в виде геометрической плетёнки пока не имеет достаточного подтверждения. Причём сама ситуация не является тупиковой, поскольку не все архитектурные детали от медресе ещё найдены, а уж тем более введены в научный оборот и уверенно идентифицированы.

ЛИТЕРАТУРА

Айбабина Е.А. Мусульманская каменная резьба Крыма // МИРАС – НАСЛЕДИЕ. Татарстан – Крым. Город Болгар и изучение татарской культуры в Татарстане и Крыму в 1923–1929 годах: в 3 т. Т. 1 / Отв. ред. С.Г. Бочаров, А.Г. Ситдинов. Казань: Астер-Плюс, 2016. С. 510–543.

Виды Крыма из путевого альбома М. М. Иванова (к 270-летию со дня рождения художника) / сост. М.Р. Мальгина. Симферополь: Н. Орианда, 2017. 132 с.; 61 ил.

Кирилко В.П. Солхатское медресе // Stratum Plus. 2011. № 6. С. 125–210.

Кирилко В.П. Портал крымской мечети Узбека // Stratum Plus. 2015. № 6. С. 253–274.

Кирилко В.П. Некоторые архитектурные детали крымского медресе Инджи-бей Хатун // АДСВ. 2020. № 48. С. 349–367. DOI: <https://doi.org/10.15826/adsv.2020.48.022>

Кирилко В.П. Михраб старокрымской мечети, соотносимой с именем хана Узбека // Stratum Plus. 2022. № 6. С. 331–349. DOI: <https://doi.org/10.55086/sp226331349>

Крамаровский М.Г. Работы на городище Солхата // АО – 1980 / Отв. ред. Б.А. Рыбаков. М.: Наука, 1981. С. 265–266.

Крамаровский М.Г. Отчет о полевых исследованиях на городище средневекового Солхата (Крым, Старый Крым) археологической экспедицией Государственного Эрмитажа. Старый Крым – Ленинград, 1981 / НА ИАК РАН. № 904. 131 л.

Крамаровский М.Г. Солхат и Амасья в XIV в. К итогам археологического изучения архитектурного комплекса медресе и мечети Узбека в г. Крым (Старый Крым) // Проблемы истории архитектуры. Тезисы докладов. Всесоюзная научная конференция. Суздаль 1991 г. / сост. А.А. Воронов и др. М.: ВНИИ-ТАЖ Госкомархитектуры, 1990. С. 124–127.

Крамаровский М.Г. Золотая Орда как цивилизация // Золотая Орда. История и культура. Каталог выставки / Ред. М. Б. Пиотровский. СПб.: Славия, 2005. С. 13–172.

Крамаровский М.Г. Человек средневековой улицы. Золотая Орда. Византия. Италия. СПб.: Евразия, 2012. 496 с.

Крамаровский М.Г. Архитектурная деталь // Золотая Орда и Причерноморье. Уроки Чингисидской империи: Каталог выставки / Авт. конц. М.Г. Крамаровский. Санкт-Петербург: Фонд Марджани, 2019. С. 348–349, №№ 266–267.

Крамаровский М.Г. Медресе Инджибек-Хатун // Свод памятников истории, архитектуры и культуры крымских татар. Т. IV. г. Старый Крым / Ред.-сост. М.Г. Крамаровский, Э.И. Сейдалиев. Казань; Симферополь: Институт истории им. Ш. Марджани АН РТ, 2020. С. 30–41.

Усеинов М.А. Мусульманские эпиграфические памятники Старого Крыма (XIII–XV вв.). Общие сведения // Свод памятников истории, архитектуры и культуры крымских татар. Т. IV. г. Старый Крым / Ред.-сост. М.Г. Крамаровский, Э.И. Сейдалиев. Казань; Симферополь: Институт истории им. Ш. Марджани АН РТ, 2020а. С. 66–72.

Усеинов М.А. Эпиграфические памятники с территории комплекса мечети Узбека и медресе // Свод памятников истории, архитектуры и культуры крымских татар. Т. IV. г. Старый Крым / Ред.-сост. М.Г. Крамаровский, Э.И. Сейдалиев. Казань; Симферополь: Институт истории им. Ш. Марджани АН РТ, 2020б. С. 96–104.

Osseman, D. Pictures of Turkey. Available at: Sivas Turkey Photo Gallery by Dick Osseman at pbase.com (дата обращения – 04.01.2024).

Информация об авторе:

Кирилко Владимир Петрович, кандидат исторических наук, старший научный сотрудник Института археологии Крыма РАН (г. Симферополь, Россия); kir.vlad33@gmail.com <https://orcid.org/0000-0002-5431-9127>

REFERENCES

Aibabina, E. A. 2016. Bocharov, S. G., Sitdikov, A.G. (eds.). *MIRAS–NASLEDIE. Tatarstan – Krym. Gorod Bolgar i izuchenie tatarskoj kul'tury v Tatarstane i v Krymu v 1923–1929 godah: v 3–h tomah (MIRAS–NASLEDIE. Tatarstan and Crimea. The City of Bolgar and the study of Tatar culture in Tatarstan and the Crimea in 1923–1929: in 3 volumes)*. 1. Kazan: “Aster Plyus” Publ., 510–543 (in Russian).

Mal'gina, M. R. (ed.). 2017. *Vidy Kryma iz putevogo al'boma M. M. Ivanova (k 270-letiyu so dnya rozhdeniya khudozhnika) (Views of Crimea from M.M. Ivanov's travel album (to the 270th anniversary of the artist's birth))*. Simferopol: “N. Orianda” Publ. (in Russian).

Kirilko, V. P. 2011. In *Stratum Plus* (6), 125–210 (in Russian).

Kirilko, V. P. 2015. In *Stratum Plus* (6), 253–274 (in Russian).

Kirilko, V. P. 2020. In *Antichnaya drevnost' i srednie veka (Antichnaya drevnost' i srednie veka)* 48, 349–367. DOI: <https://doi.org/10.15826/adsv.2020.48.022> (in Russian).

Kirilko, V. P. 2022. In *Stratum Plus* (6), 331–349. DOI: <https://doi.org/10.55086/sp226331349> (in Russian).

Kramarovskii, M. G. 1981. In Rybakov, B. A. (ed.). *Arkheologicheskie otkrytiia 1980 goda (Archaeological Discoveries in 1980)*. Moscow: “Nauka” Publ., 265–266 (in Russian).

Kramarovskii, M. G. 1981. *Otchet o polevykh issledovaniyakh na gorodishche srednevekovogo Solkhata (Krym, Staryi Krym) arkheologicheskoy ekspeditsiy Gosudarstvennogo Ermitazha (Report on the field research on Solkhat medieval settlement (Krym, Staryi Krym) by the archaeological expedition of the State Hermitage)*. Staryi Krym – Leningrad. Scientific archive of the Institute of Archeology of the Crimea of the Russian Academy of Sciences. No. 904 (in Russian).

Kramarovskii, M. G. 1990. In Voronov, A. A. et al. (eds.). *Problemy istorii arkhitektury (Issues of history of architecture)*. Moscow: “VNIITAZh Goskomarkhitektury” Publ., 124–127 (in Russian).

Kramarovskii, M. G. 2005. In Piotrovskii, M. B. (ed.). *Zolotaia Orda. Istoriia i kul'tura. Katalog vystavki (The Golden Horde. History and Culture. Exhibition Catalogue)*. Saint Petersburg: “Slaviia” Publ., 13–172 (in Russian).

Kramarovskii, M. G. 2012. *Chelovek srednevekovoy ulitsy. Zolotaya Orda. Vizantiya. Italiya (Man from Medieval Streets. The Golden Horde. Byzantium. Italy)*. Saint Petersburg: “Evraziya” Publ. (in Russian).

Kramarovskii, M. G. 2019. In Kramarovskiy, M.G. (ed.). *Zolotaia Orda i Prichernomor'e. Uroki Chingisidskoj imperii. Katalog vystavki (The Golden Horde and the Black Sea Region. Lessons of the Genghisid empire. Exhibition catalog)*. Saint Petersburg; Moscow: “Fond Mardzhani” Publ., 348–349, no 266–267 (in Russian).

Kramarovskii, M. G. 2020. In Kramarovskiy, M. G., Seidaliev, E. I. (eds.) *Svod pamyatnikov istorii, arkhitektury i kul'tury krymskikh tatar (Collection of Monuments of History, Architecture and Culture of the Crimean Tatars)* 4. Kazan; Simferopol: Institute of History named after Sh. Marjani, Academy of Sciences of the Republic of Tatarstan, 30–41 (in Russian).

Useinov, M.A. 2020a. In Kramarovskiy, M. G., Seidaliev, E. I. (eds.) *Svod pamyatnikov istorii, arkhitektury i kul'tury krymskikh tatar (Collection of Monuments of History, Architecture and Culture of the Crimean Tatars)* 4. Kazan; Simferopol: Institute of History named after Sh. Marjani, Academy of Sciences of the Republic of Tatarstan, 66–72 (in Russian).

Useinov, M.A. 2020b. In Kramarovskiy, M. G., Seidaliev, E. I. (eds.) *Svod pamyatnikov istorii, arkhitektury i kul'tury krymskikh tatar (Collection of Monuments of History, Architecture and Culture of the Crimean Tatars)* 4. Kazan; Simferopol: Institute of History named after Sh. Marjani, Academy of Sciences of the Republic of Tatarstan, 96–104 (in Russian).

Osseman, D. *Pictures of Turkey*. Available at: Sivas Turkey Photo Gallery by Dick Osseman at pbase.com (accessed 04.01.2024).

About the Author:

Kirilko Vladimir P., Candidate of Historical Sciences. Institute of Archaeology of Crimea of the Russian Academy of Sciences. Yaltinskaya St., 2, Simferopol, 297800, Russian Federation. kir.vlad33@gmail.com <https://orcid.org/0000-0002-5431-9127>



Статья поступила в журнал 01.02.2024 г.
Статья принята к публикации 01.04.2024 г.