

УДК 902/904

<https://doi.org/10.24852/2587-6112.2024.3.373.382>

ПРЕСТИЖНАЯ КЕРАМИКА ИЗ ПАМЯТНИКОВ XIII В. В ПРИМОРЬЕ¹

©2024 г. Е.И. Гельман

В исследовании рассматривается глазурованная посуда и фарфор из памятников Восточного Ся (Дун Ся) (1215-1234), найденные на территории Российского Приморья. Изучаемые артефакты являются частью группы престижных вещей чжурчжэньского населения. Характеризуются исторические условия формирования изменившейся региональной модели расселения в новом государственном образовании. Анализируется происхождение глазурованной керамики и фарфоровых изделий, а также объясняется, какое место они занимали во внутренней и внешней торговле у чжурчжэней. Отдельно рассматриваются изделия, изготовленные в печах Цзинь (1115-1234) и Южной Сун (960-1279). Установлено, что после завоевания Северного Китая чжурчжэни сохранили производство печей по производству динъяо, цычжоу, цюньяо, северных селадонов, изделий с цветными свинцовыми глазурями. Из печей Южной Сун в Цзинь поступала продукция из печей по производству сортов цзяньяо, лунцюанского селадона, иньцин. Имперский стиль Сун оказался востребованным у чжурчжэней. В целом рассмотренная глазурованная керамика и фарфор не только характеризуют торговые связи в Цзинь накануне образования Восточного Ся в 1215 г., но и предпочтения чжурчжэньской элиты. Ценность глазурованной посуды в результате новой политической и экономической ситуации возросла.

Ключевые слова: археология, Приморье, династия Сун (960–1279), Цзинь (1115–1234), Восточное Ся (1215–1233), чжурчжэни, глазурованная керамика, фарфор.

PRESTIGIOUS CERAMICS FROM SITES OF THE XIII CENTURY IN PRIMORYE²

E.I. Gelman

The paper deals with glazed ceramics and porcelain from the sites of the Eastern Xia (Dong Xia) (1215–1234), found in Primorye. The artifacts under study are part of a group of prestigious items of the Jurchen population. The historical conditions for the formation of a changed regional settling model in the new state formation are characterized. The origin of glazed pottery and porcelain wares are analyzed, and the place they occupied in domestic and foreign trade among the Jurchens is explained. Items made in the Jin (1115–1234) and Southern Song (960–1279) kilns are considered separately. It has been established that after the conquest of Northern China, the Jurchens retained the production of kilns of Ding wares, Cizhou wares, Chün wares, Northern celadons, and items with colored lead glazes. Products made in kilns for producing Jian (temmoku) wares, Longquan celadon, and Ch'in-pai wares came to Jin from the Southern Song. The Song imperial style proved popular among the Jurchens. In general, the considered glazed ceramics and porcelain not only characterize trade relations in Jin on the eve of the formation of the Eastern Xia in 1215, but also the preferences of the Jurchen elite. The value of glazed ware increased as a result of the new political and economic situation.

Keywords: archaeology, Primorye, Song Dynasty (960–1279), Jin Dynasty (1115–1234), Dong Xia (Eastern Xia) state (1215 – 1233), Jurchen, glazed ceramics, porcelain.

Введение

Изучение престижных изделий часто привлекает внимание исследователей, так как их появление и распространение нередко связано с прогрессом в ремесленном производстве. Этот процесс управляется и контролируется элитами в стратифицированных сообществах, в том числе и ранних государств

(Earle, 1987; Peregrine, 1991). Трудоемкие и технологически сложные украшения и другие вещи действуют как символ статусного положения, обладатель которого имеет явные права в социально-политической иерархии и, как следствие, политическую власть. Материальные объекты используются как символы, отображающие мировоззрение, а также

¹ Работа выполнена при финансовой поддержке гранта РФФ 20-18-00081 «Археология Дальнего Востока».

² The research was financially supported by RSF (РФФ) grant 20-18-00081 "Archaeology of the Far East".

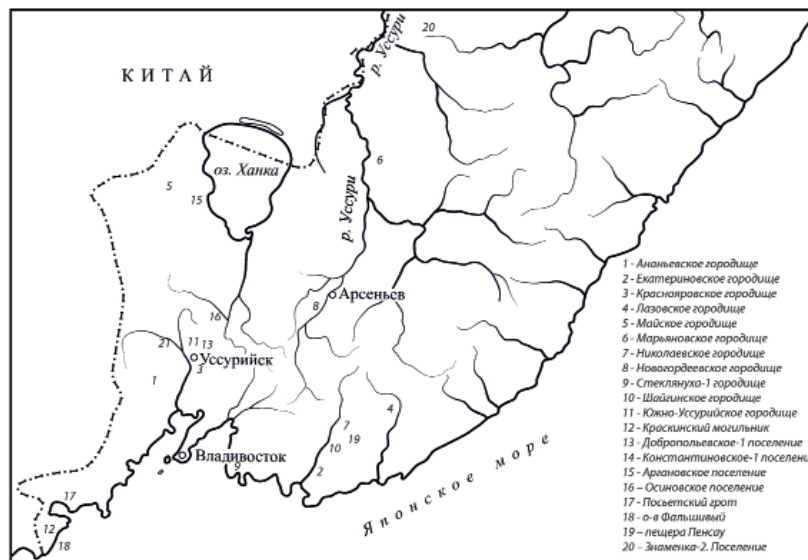


Рис. 1. Карты империи Цзинь и памятники чжурчжэней на территории Приморья:

1 – Карта империи Цзинь (1115-1234) по: Воробьев, 1975); 2 – карта распространения чжурчжэньских памятников периода Восточного Ся в Приморье

Fig. 1. Maps of the Jin Empire and Jurchen sites in Primorye:

1 – map of the Jin Empire (1115–1234) according to Vorobiev, 1975); 2 – map of the distribution of Jurchen sites of the Eastern Xia period in Primorye

способствуют поддержанию и увеличению авторитета их владельца.

При исследовании престижных ремесленных изделий, в том числе керамики, основное внимание уделяется стандартизации, масштабу и организации производства, декору и стилю. Посуда с глазурными покрытиями в разных обществах являлась ценной, статусной продукцией, но не всегда одно лишь ее наличие указывает на высокое положение владельца. Также при изменении внешних

обстоятельств может меняться и степень престижности изделий. Конкретные исторические условия могут повлиять на процессы в ремесленном производстве, в том числе и на выпуск элитной продукции. Подобная ситуация была прослежена при анализе комплекса престижной керамики, представленной глазурованной посудой, из чжурчжэньских памятников Российского Приморья начала XIII в. Эта территория вошла в состав нового государства Восточного Ся (1215–1233 гг.) в пери-

од его противостояния с Цзинь (1115–1234 гг.) (рис. 1: 1) и монголами.

Источники исследования происходят из 20 памятников, как однослойных, так и многослойных, в которых есть слои времени Восточного Ся (рис. 1: 2). При их рассмотрении основное внимание уделялось вопросам исторических условий формирования памятников, идентификации материалов, стандартизации форм и размеров, масштабу и организации в местах производства, статистическому анализу потребления, особенностям имперского стиля.

Канва исторических событий начала XIII века в регионе

С начала XII в. Приморье входило в границы империи Цзинь (1115–1234 гг.). Здесь проживало население, родственное племени Ваньянь, объединившего чжурчжэней, поднявшего их на борьбу с киданями, которым они почти 150 лет были покорны и платили дань. Имеются сведения, что роду Ваньянь принадлежали земли в губернии Елань, откуда они, поскольку почвы там утратили плодородность, в 1124 г. переселились в район Супинь во главе с выдающимся князем и полководцем Эсыкуем (Дигунай), племянником первого императора чжурчжэней Агуды (Ивлиев, 1996). Таким образом, губерния Елань стала располагаться в долине р. Раздольной (Суйфун), в районе современного г. Уссурийска, где был впоследствии похоронен Эсыкуй (Ларичев, 1996).

Первоначальное место проживания переселенцев было связано, вероятнее всего, с долиной р. Партизанской (Сучан), где находится городище Николаевское. Так, в один год стало возможным массовое переселение чжурчжэней из долины одной реки в долину другой. В следующий раз существенное изменение в региональной модели расселения чжурчжэней произошло в начале XIII в., когда в условиях противостояния с монголами полководец Пусянь Ваньну, отколовшись от Цзинь, во главе стотысячного войска совершил поход из Ляодуна в губернию Хэлань, создал новое государство Великое Чжэнь, в дальнейшем – Восточное Ся (1215–1233 гг.). Город Кайюань он сделал одной из своих столиц (Ивлиев, 1993). С этого времени в Приморье, так же как и в других частях вновь образованного государства, начинается активное строительство горных городищ. К настоящему времени

неплохо изучены памятники Восточного Ся, из которых происходит глазурованная керамика и фарфор начала XIII в. Такие исторические условия определили формирование археологических источников на памятниках эпохи Восточного Ся.

Переселившиеся в Приморье чжурчжэни принесли и привезли с собой не только самые необходимые вещи (инструменты, оружие и др.), но и те, которые они считали престижными. К числу престижных артефактов из чжурчжэньских памятников обычно относят символы власти и ритуальные предметы, такие как серебряная пайцза, ваджра, печати, бронзовые рыбки чиновников, фигурки-подвески бронзовых мальчиков, амулеты, календари и др. Престижными предметами, несомненно, являются золотые, серебряные, бронзовые (в том числе с позолотой), инкрустированные железные изделия (в том числе инкрустированные серебром и золотом), стеклянные и каменные (агат, нефрит, стеатит, кварц, сердолик и проч.) украшения и сосуды, а также глазурованная керамика и фарфор (Воробьев, 1975; Шавкунов, 1990; Хорев, 2012; Артемьева, 2023). Многие изделия рано или поздно при наличии ресурсов могли быть изготовлены в местных мастерских в случае дефицита и повышения спроса. Однако глазурованная посуда в силу особого сырья, необходимого для ее производства, и сложного технологического процесса не могла производиться местными мастерами, что, несомненно, повысило ее ценность.

В условиях военных действий и отделения от Цзиньской империи глазурованная керамика и фарфор из разряда товаров внутренней торговли перешли в разряд редких, недоступных изделий. Печи, производившие такую керамику и фарфор, находились либо на территории Цзинь, либо на территории Южной Сун. Торговые связи с Цзинь и другими соседями оказались разрушены в силу военной ситуации, а новые еще не сложились.

Глазурованная керамика и фарфор из цзиньских печей

Из сказанного выше следует, что глазурованная посуда на памятниках Восточного Ся в Приморье прибыла вместе с переселившимся населением, что характеризует рынок сбыта в районе Ляодуна до начала событий 1215 г. В целом рассматриваемый археологический материал из разных памятников имеет значи-

тельную фрагментарность. Целые экземпляры встречены крайне редко, обычно они представлены миниатюрными сосудами. Часть глазурованной керамики и фарфора имеет следы ремонта, то есть на стенках поврежденных изделий с двух сторон от трещины просверливались отверстия, через которые пропускалась металлическая, в том числе железная, проволока, стягивая и укрепляя треснувшие экземпляры.

Хотя глазурованная посуда происходит из разных печей, формы сосудов, за некоторым исключением, стандартны, так же как и размеры. Они находят полную аналогию среди форм эпохи Северной Сун, что вполне понятно, так как все печи начали работать еще в Тан (618–907 гг.) или в начале Сун (969–1127 гг.). Самыми распространенными формами являются чаши малых, средних и больших размеров, блюда, блюдца, тарелки, миниатюрные кувшинчики, миниатюрные сосуды шаровидные юй и горшочки, косметические флакончики, кувшины, пудреницы, винные чайники, триподы, горшки, вазы, редко чарки, корчажки и корчаги, миниатюрная скульптура. Однако совершенно отсутствуют ручной посуды, жаровни, подголовники (подушки), игрушки, которые редко, но встречались на памятниках Цзинь на территории Китая. На наиболее раскопанных памятниках (Шайгинском и Ананьевском городищах, где выборка составила более 290 и 112 жилищ соответственно) глазурованная керамика и фарфор найдены в каждом третьем жилище (Гельман, 1999; Хорев, 2012; Артемьева, 2022).

Из цзиньских печей происходят фарфор *диньяо*, тонкокаменная керамика с темными (черными и коричневыми) глазурями, цзюньяо, северные (яочжоуские) селадоны, цычжоу, керамика со свинцовыми цветными глазурями.

Наиболее популярным сортом у чжурчжэней был сорт диньяо, печи по производству располагались в провинции Хэбэй (с. Цзяньцзыцунь, уезд Цюйян). Они отличались черепком разного качества (иногда фарфоровидным и тонкокаменным), но наиболее превосходные образцы имели белоснежный черепок и полупрозрачную глазурь со слегка сероватым оттенком. Производство фарфора здесь началось в Тан, а наибольшую известность сорт диньяо получил в период Северной Сун, когда получил статус государственных печей,

а изделия поставлялись к императорскому двору (The ceramics, 1971). Продукция диньяо встречается на всех сколько-нибудь раскопанных чжурчжэньских памятниках, в том числе и в Приморье. Они достигают почти 49% всех глазурованных изделий из памятников эпохи Восточного Ся (Гельман, 1999, с. 78).

После завоевания Северного Китая чжурчжэни способствовали сохранению производства в печах Динчжоу и продолжили выпуск высококачественной продукции, в основном сохранив и формы сосудов, и технологические традиции (использование шаблонов с декором), и декор (растительный орнамент, драконы, рыбы, фениксы и др.), и в целом имперский стиль Северной Сун. Хотя и в сунское время в печах выпускались изделия разного качества. К концу цзиньской эпохи производство достигло еще более огромных масштабов, к этому времени декор становится менее разнообразным, появился упрощенный обжиг с «песчаным кольцом». Раскопки в Царском дворце в Верхней столице Цзинь (г. Ачэн, провинция Хэйлуцзянь) показывают (по личному наблюдению автора при знакомстве с коллекциями) абсолютное доминирование в материалах фарфора диньяо. Но и на памятниках Восточного Ся такая продукция встречалась в каждом третьем жилище на наиболее раскопанном Шайгинском городище (около 300 жилищ), иногда и несколько экземпляров. В основном найдены чаши разных размеров (42%), блюда и блюдца и др., хотя формы диньяо представлены более разнообразно. Такой интерес чжурчжэньской элиты к фарфору диньяо, конечно, обусловлен тем, что она «унаследовала» предпочтения китайских северосунских императоров. На Ананьевском городище найден экземпляр чаши с рыбодраконом в окружении цветов, на дне которого снаружи имеется надпись: «Кормовое ведомство императорского двора» – такая маркировка делалась при сунских императорах (рис. 2: 1–3). Нельзя, к сожалению, достоверно сказать, была ли это реликвия, захваченная в период чжурчжэньско-китайских войн, или надпись является подделкой и сделана позже для повышения ценности чаши.

Другим популярным сортом является темноглазурованная тонкокаменная керамика с черной и коричневой глазурями, она обнаружена почти на всех чжурчжэньских памятниках и составляет к настоящему времени



Рис. 2. Образцы глазурованной посуды из чжурчжэньских памятников Восточного Ся в Приморье: 1-3 – чаша сорта диньяо из Ананьевского городища; 4 – миниатюрный сосуд с коричневой глазурью из Ананьевского городища; 5 – образцы темноглазурованной керамики из Ананьевского (слева) и Красноярского (справа) городищ; 6,7 – чаша и блюдо сорта цзюньяо из Ананьевского городища

Fig. 2. Samples of glazed ceramics from the Jurchen sites of the Eastern Xia in Primorye: 1-3 – bowl of the Ding wares from the Ananyevka hillfort; 4 – miniature vessel with brown glaze from the Ananyevka hillfort; 5 – samples of dark-glazed vessels from the Ananyevka (left) and Krasny Yar (right) hillforts; 6,7 – bowl and dish of the Chün wares from the Ananyevka hillfort

около 30% от всех глазурованных изделий из памятников Восточного Ся (Гельман, 1999). На Ананьевском и Шайгинском городищах они найдены в каждом четвертом жилище. Наиболее часто встречались бутылевидные небольшие сосуды и горшочки с двумя ручками, миниатюрные шаровидные сосуды, реже чаши и блюда, кувшины, вазы, бутылевидные сосуды, корчажки и корчаги (рис. 2: 4, 5). Темноглазурованная посуда как сопутствующая продукция выпускалась в разных печах: Гуаньтайяо провинции Хэбэй (где выпускалась в основном продукция цычжоу), Цыцуньяо провинции Шаньдун, Гангуаньтунь провинции Ляонин и др. Поэтому эти изделия сложно относить к тем или иным печам, но значительная доля небольших бутылевидных сосудов с ручками и горшочки с открытым устьем встречались в печах Гуаньтайяо (Печи цычжоу, 2009).

Изделия с голубой непрозрачной глазурью, иногда с лиловыми потеками («пламенеющие цзюнь»), светло-серым или серым черепком сорта цзюньяо немногочисленны (6,5%) и обнаружены только в каждом 19 жилище и одной мастерской Шайгинского городища. Немного чаще (в каждом 14 жилище) их

находили на Ананьевском городище (рис. 2: 6, 7) и в единичных экземплярах на других чжурчжэньских памятниках (Гельман, 1999). Формы сосудов представлены чашами разных размеров, блюдами, пудреницами, триподами, миниатюрным шаровидным сосудом. Предположительно цзюньяо начали изготавливаться еще в период Северной Сун и продолжали выпускаться в эпоху Цзинь, а затем в Юань и ранний период Мин в печах Хуньюаньяо в провинции Шаньси, в Цзюньтайяо провинции Хэнань и в нескольких других. Даже в печах Гуаньтайяо и других в провинции Хэбэй были найдены обломки этого сорта (Печи цычжоу, 2009). Так как этот сорт выпускался в разных печах, трудно оценить реальные масштабы его производства, но они были значительны и длительное время популярны. Цзюньяо изготавливались как на гончарном круге, так и с использованием формы, а изделия наилучшего качества поставлялись к императорскому двору.

Знаменитые северные селадоны также встречаются на чжурчжэньских памятниках первой трети XIII в. (Гельман, 1999; Гельман, 2019). Однако они были очень редки: чуть больше 3% найденных образцов можно надежно отнести именно к печам Яочжоу (уезд Тунчуань в провинции Шэньси). Они имеют не только зеленовато-серую глазурь (зеленоватый цвет придавал оксид железа), но и характерный черепок – тонкокаменный или фарфоровидный светло-серый или серый в изломе (рис. 3: 1). Редкие образцы покрыты подглазурным растительным орнаментом, сходным по стилю с диньяоской продукцией и выполненным в технике гравировки. Вместе с тем значительная часть продукции изготов-

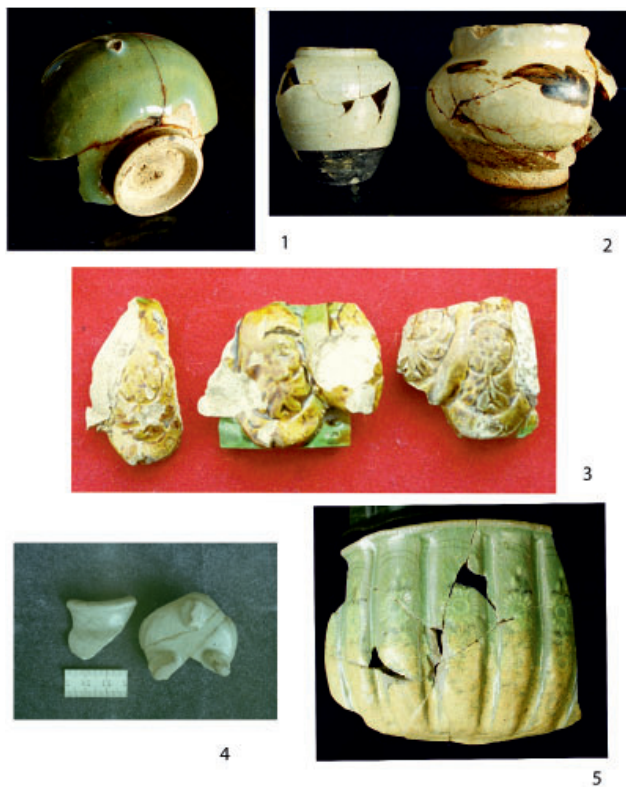


Рис. 3. Образцы глазурованной посуды из чжурчжэньских памятников Восточного Ся в Приморье: 1 – селадоновая чашка из Посьетской пещеры; 2 – образцы сорта цычжоу из Ананьевского (слева) и Лазовского (справа) городищ; 3 – фрагмент основания миниатюрной скульптуры в форме лотоса со свинцовой глазурью из Ананьевского городища; 4 – фрагмент миниатюрного трипода – лунцюаньского селадона; 5 – фрагмент чаши корёского селадона с инкрустацией цветными глинами

Fig. 3. Samples of glazed ceramics from the Jurchen sites of the Eastern Xia in Primorye:

1 – celadon cup from the Posyet cave; 2 – samples of the Cizhou wares from Ananyevka (left) and Lazovka (right) hillforts; 3 – fragment of the base of a miniature sculpture in the shape of a lotus with lead glaze from the Ananyevka hillfort; 4 – fragment of a miniature tripod – Longquan celadon; 5 – fragment of a Goryeo celadon bowl incrustated by colored clays

тельности представителей этого сорта может гораздо больше.

Очень немногочисленны изделия со свинцовыми цветными глазурями, найдены на нескольких памятниках (менее 1%), но большинство на Шайгинском городище. У них черепки по качеству близок к тонкокаменному кремового, желтоватого, даже красного цвета (рис. 3: 3). На подготовленное изделие наносился белый ангоб, на который наносилась преимущественно зеленая глазурь разных оттенков. Обжиг проходил в два этапа: сначала черепок с ангобом при температуре 1000–1100 °С, а затем наносилась глазурь и сосуд обжигался при более низкой температуре около 900 °С. Печи по производству установить сложно, так как такая продукция могла выпускаться в разных печах.

Глазурованная керамика и фарфор из южносунских печей

Среди глазурованной керамики из чжурчжэньских памятников Приморья выделяется немногочисленная группа изделий, выпускавшихся в печах Южной Сун. Среди них присутствуют образцы *селадона*, *цзяньяо* (*теммоку*) и *иньцин* (The ceramics, 1971).

Из небольшого количества селадоновых изделий несколько экземпляров имеют достаточно выраженные признаки продукции Лунцюаньских печей из провинции Чжэцзян. Они найдены на Шайгинском и Ананьевском городищах (рис. 3: 4). У них цвет фарфоровидного черепка варьирует от светло-серого

ливалась на шаблоне еще в период Северной Сун, а дополнительно могла подправляться в другой технике. Производство северных селадонов продолжалось в цзиньский период, но в начале Юань, в смутное военное время пришло в упадок. В Цзинь среди чжурчжэньской элиты селадоны пользовались меньшей популярностью, чем среди китайского населения эпохи Северной Сун.

Относительно немного обнаружено изделий сорта цычжоу с росписью на белом фоне и светлой полупрозрачной глазурью (чуть более 1%). Они имеют светло-серый и серый тонкокаменный, иногда грубоватый черепок, покрытый белым или почти белым ангобом (рис. 3: 2). По ангобу могут быть нанесены кистью очень скромные и свободные изображения листьев, пятен, точек, что придает им сходство по стилю с написанием иероглифов. Цычжоу насчитывает в действительности гораздо больше разновидностей и использованных техник, включая изделия с глазурью только белого цвета или черного, белого с зелеными пятнами, гравированные изделия по ангобу до основы черепка, роспись черной глазурью под зеленой и проч. (Печи цычжоу, 2009). Некоторые из них также встречаются на памятниках Восточного Ся, а если учесть, что часть темноглазурованных может быть изготовлена также в печах цычжоу, то в действи-



Рис. 4. Образцы глазурованной посуды из чжурчжэньских памятников Восточного Ся в Приморье: 1,2 – фарфоровый трипод сорта иньцин из Ананьевского городища; 3 – тарелка сорта иньцин из Шайгинского городища; 4 – фрагменты чашек сорта цзяньяо (теммоку) из Шайгинского городища

Fig. 4. Samples of glazed ceramics from the Jurchen sites of the Eastern Xia in Primorye: 1,2 – porcelain tripod of the Ch'in-pai wares from the Ananyevka hillfort; 3 – plate of the Ch'in-pai wares from the Shaiga hillfort; 4 – fragments of cups of the Jian (temmoku) wares from the Shaiga hillfort

до серовато-белого, а глазурь – от светло-зеленого, травянистого-зеленого до дымчато-серого, иногда с естественной трещиноватостью – цеком (Гельман, 2019).

Еще один образец селадона, фрагмент чаши голубовато-зеленоватого цвета с декором, выполненным в технике сангам (инкрустация цветной глиной), является продукцией корёских печей (Hughes, Matthews, Portial, 1999) (рис. 3: 5). Этот экземпляр обнаружен на Южно-Уссурийском городище.

Изделия фарфора цинбай, или иньцин, что означает «оттененный голубым» (более 2% от общего числа коллекции), найдены на Шайгинском, Краснояровском, Южно-Уссурийском и Ананьевском городищах, Краскинском могильнике (в погребении чжурчжэньского времени) и др. (Гельман, 1999; Артемьева, 2009, с. 286, рис. 364; Артемьева, 2023, с. 91, рис. 5,9). Это превосходный по качеству фарфор с белоснежным черепком и прозрачной с голубоватым оттенком глазурью (рис. 4: 1–3). Часто изделия декорированы примерно в том же стиле, что и диньяо (растительный орнамент, стилизованные изображения дракона, геометрический орнамент и др.). Иньцин изготавливался в различных печах Южной Сун, а позднее в Юань в XIII–XIV вв. (Li, Doherty, Hein, 2021). Главный центр по производству этого фарфора находился в окрестностях Цзиндэчжэня провинции Цзянси. Продукция этих печей транспортировалась

по торговым сухопутным и морским путям в разные уголки мира – от Японских островов до Северной Африки. Этот сорт дал начало фарфору с кобальтовой росписью.

Сорт *цзяньяо* (теммоку) представлен небольшим количеством (около 1%), фрагменты найдены пока только на Шайгинском городище (Гельман, 1999). Возможно, их найдено немного больше, но яркими признаками этого сорта обладают только несколько образцов. Черепок у обнаруженных образцов тонкокаменный или фарфоровидный, серый, светло-серый или коричневый (рис. 4: 4). В зависимости от восстановительного или окислительного обжига черная глазурь покрыта серебристыми звездочками или коричневыми потеками с металлическим блеском. Они изготовлены в печах Цзяньяо из провинции Фуцзянь. Однако похожие образцы с более грубым черепком в разное время собраны в печах Цычжоу (Печи цычжоу, 2009), не исключено, что эксперименты с такими глазурями сначала были начаты именно в Северном Китае в тех же печах, где выпускали продукцию цычжоу. Единичные образцы из этих печей найдены в дворцовом комплексе Верхней столицы чжурчжэней (автор имела возможность ознакомиться с одним таким образцом из последних раскопок лично).

Продукция печей Южной Сун в ограниченном количестве поступала на территорию

Цзинь, хотя между ними и были различные торговые ограничения, возможно, частично она проникала в виде контрабанды. А впоследствии вместе с переселенцами из Ляодуна южносунские изделия оказались в Восточном Ся.

Один образец корёского селадона не может свидетельствовать о каких-либо серьезных торговых связях между государствами Восточное Ся и Корё, однако нужно иметь в виду исторические сведения о попытке налаживания между ними дипломатических и торговых отношений сначала при Пусяне Ваньну, а затем в 40–80 гг. XIII в. уже в качестве вассала монголов (Ивлиев, 1993).

Заключение

Вследствие вынужденного переселения чжурчжэней с образованием Восточного Ся, на территорию Приморья было привезено значительное количество разных вещей, в том числе престижного характера. Система расселения в этом регионе усложнилась, началось строительство новых городищ и поселений, перестройка старых. В процессе, конечно, создавались новые ремесленные мастерские, в том числе для нужд увеличившегося населения, для обороны, освоения имеющихся

местных ресурсов. Однако не все ставшие привычными для элиты престижные изделия могли быть произведены в них. Такие материалы как нефрит, глазурованная керамика и некоторые другие не могли в условиях военного противостояния доставляться в эту часть Восточного Ся.

Имевшаяся глазурованная посуда, видимо, очень ценилась, ее берегли, а в случае незначительного повреждения старались ремонтировать. Вместе с тем нельзя утверждать, что только незначительная часть населения, собственно элита, владела этими предметами. Судя по пространственному распределению рассматриваемых артефактов на наиболее раскопанных памятниках, глазурованная керамика и фарфор найдены в каждом третьем жилище. Отличие состоит в количестве изделий, их качестве и разнообразии встречающейся продукции. Подобные явления наблюдались и в других регионах мира (Adams, 1986). Такая ситуация частично отражает высокую насыщенность рынка глазурованной керамикой и фарфором накануне монгольского завоевания. Наиболее ценные образцы встречаются значительно реже, они обнаружены вместе с другими престижными изделиями.

ЛИТЕРАТУРА

- Артемьева Н.Г.* Отчет об археологических исследованиях Краснояровского городища в Уссурийском районе Приморского края в 2009 году // Архив ИА РАН. Ф. 1, Р. 1. Оп. 1, № 38276. 339 л.
- Артемьева Н.Г.* Квартал чиновников Шайгинского городища // Средневековые древности Приморья. Вып. 5 / Отв. ред. Н.Г. Артемьева. Владивосток: Дальнаука, 2022. С. 100–133.
- Артемьева Н.Г.* Чжурчжэньская храмовая постройка на Южно-Уссурийском городище в Приморье // Археология, этнография и антропология Евразии. 2023. Т. 51. № 2. С. 85–92. DOI:10.17746/1563-0102.2023.51.2.085-092
- Воробьев М.В.* Чжурчжэни и государство Цзинь (X в.–1234 г.). М.: Наука, 1975. 327 с.
- Гельман Е.И.* Глазурованная керамика и фарфор средневековых памятников Приморья. Владивосток: ИИАЭ ДВО РАН, 1999. 222 с.
- Гельман Е.И.* Очерки истории селадонов // Генуэзская Газария и Золотая Орда. Т. 2. / Ред. С.Г. Бочаров, А.Г. Ситдинов. Кишинев: Stratum Plus, 2019. С. 33–51.
- Ивлиев А.Л.* Изучение истории государства Восточное Ся в КНР // Новые материалы по археологии Дальнего Востока России и сопредельных территорий (Доклады V сессии Научно-проблемного совета археологов Дальнего Востока) / Отв. ред. В. Д. Леньков. Владивосток: Дальнаука, 1993. С. 8–17.
- Ивлиев А.Л.* Письменные источники об истории Приморья середины I – начала II тысячелетий н.э. // Приморье в древности и средневековье / Отв. ред. А.М. Кузнецов. Уссурийск: УГПИ, 1996. С. 30–34.
- Ларичев В.Е.* Навершие памятника князю Золотой империи (Уссурийск, Приморье) // Бронзовый и железный век Сибири / Материалы по истории Сибири. Древняя Сибирь. Вып. 4 / Отв. ред. В.Е. Ларичев. Новосибирск: Наука, 1974. С. 205–224.
- Хорев В.А.* Ананьевское городище. Владивосток: Дальнаука. 2012. 339 с.
- Шавкунов Э.В.* Культура чжурчжэней-удигэ XII–XIII вв. и проблема происхождения тунгусских народов Дальнего Востока. М.: Наука, 1991. 283 с.

- Adams W. Ceramic industries of medieval Nubia. Vol. 1. Part 1. University press of Kentucky, 1986. 408 p.
- Earle, T. K. Specialization and the production of wealth: Hawaiian chiefdoms and the Inka empire // Specialization, Exchange, and Complex Societies (eds E. M. Brumfiel and T. K. Earle). Cambridge: Cambridge University Press, 1987. Pp. 64-75.
- Hughes M.J., Matthews K.J. and Portial J. Provenance studies of Korean celadons of the Koryo period by Neutron Activation analysis // Archaeometry. Vol. 41. Part 2. August. 1999. P. 287-310.
- Li Zihan, Doherty Chris, Hein Anke. Rediscovering the largest kiln site in the middle Yangtze River Valley: insights into Qingbai and grey-greenish ware production at Husi kiln site based on bulk chemical analysis // Archaeological and Anthropological Sciences. 2021. Vol. 13: 218. DOI: 10.1007/s12520-021-01464-4
- The ceramic art of China. Catalogue of an exhibition. June 9th to July 25th 1971. Victoria and Albert Museum. London, 1971. 242 p.
- Peregrine, Peter. Some Political Aspects of Craft Specialization // World Archaeology. Vol. 23. No. 1. Craft Production and Specialization. Jun., 1991. Published by: Taylor & Francis, Ltd. Pp. 1-11.
- 中国磁州窑 (Печи цычжоу в Китае) / 叶喆民主编 (Гл. ред. Е Чжэминь). Т. 1. Изд-во Хэбэй мэйшу. Т.1. 2009 (на кит. яз.).

Информация об авторе:

Гельман Евгения Ивановна, кандидат исторических наук, доцент, ведущий научный сотрудник, зав. сектором, Институт истории, археологии и этнографии народов Дальнего Востока ДВО РАН (г. Владивосток, Россия); gelman59@mail.ru

REFERENCES

- Artemieva, N. G. 2009. *Otchet ob arkheologicheskikh issledovaniyakh Krasnoyarskogo gorodishcha v Ussuriyskom rayone Primorskogo kraya v 2009 godu (Report on the archaeological studies of the Krasny Yar settlement in the Ussuriysk district of Primorsky Krai in 2009)*. Archive of the Institute of Archaeology of the Russian Academy of Sciences. Fund 1. R. 1, no. 38276 (in Russian).
- Artemieva, N. G. 2022. In Artemieva, N. G. (ed.). *Srednevekovye drevnosti Primor'ia (Medieval Antiquities of Primorye)* 5. Vladivostok: "Dal'nauka" Publ., 100–133 (in Russian).
- Artemieva, N. G. 2023. In *Arkheologiya, etnografiya i antropologiya Evrazii (Archaeology, Ethnology & Anthropology of Eurasia)* 51 (2), 85–92. DOI:10.17746/1563-0102.2023.51.2.085-092 (in Russian).
- Vorob'ev, M. V. 1975. *Chzhurchzheni i gosudarstvo Tszin' (X v.–1234 g.). (The Jurchens and the Jin State (10th c. – 1234))*. Moscow: "Nauka" Publ. (in Russian).
- Gelman, E. I. 1999. *Glazurovannaya keramika i farfor srednevekovykh pamyatnikov Primor'ya (Glazed ceramics and porcelain of medieval monuments in Primorye)*. Vladivostok: Institute of History, Archaeology and Ethnography of the Peoples of the Far-East, Far-Eastern Branch of the RAS (in Russian).
- Gelman, E. I. 2019. In Bocharov, S. G., Sitdikov, A. G. (ed.). *Genuezskaya Gazariya i Zolotaia Orda (The Genoese Gazaria and the Golden Horde)* 2. Series: Archaeological Records of Eastern Europe. Kazan; Kishinev: "Stratum Plus" Publ., 33–51 (in Russian).
- Ivliev, A. L. 1993. In Len'kov, V. D. (ed.). *Novye materialy po arkheologii Dal'nego Vostoka Rossii i soprodel'nykh territoriy (Doklady V sessii Nauchno-problemnogo soveta arkheologov Dal'nego Vostoka) (New materials on archaeology of the Russian Far East and adjacent territories (Reports of the V session of the Scientific and Problem Council of archaeologists of the Far East))*. Vladivostok: "Dal'nauka" Publ., 8–17 (in Russian).
- Ivliev, A. L. 1996. In Kuznetsov, A. M. (ed.). *Primor'e v drevnosti i srednevekov'e (Primorye in ancient times and Middle Ages)*. Ussuriisk: Ussuriisk State Pedagogical Institute, 30–34 (in Russian).
- Larichev, V. E. 1974. In Larichev, V. E. (ed.). *Bronzovyi i zheleznyi vek Sibiri (The Bronze and Iron Ages in Siberia)*. Series: Materialy po istorii Sibiri. Drevnyaya Sibir' (Materials on the history of Siberia. Ancient Siberia) 4. Novosibirsk: "Nauka" Publ., 205–224 (in Russian).
- Khorev, V. A. 2012. *Anan'evskoe gorodishhe (Ananyevskoye hillfort)*. Vladivostok: "Dal'nauka" Publ. (in Russian).
- Shavkunov, E. V. 1991. *Kul'tura chzhurchzheney-udige XII–XIII vv. i problema proiskhozhdeniya tungusskikh narodov Dal'nego Vostoka (Culture of the Jurchen-Udige in the 12th–13th cc, and the Issues of the Origin of the Tungus Peoples of the Far East)*. Moscow: "Nauka" Publ. (in Russian).

Adams, W. 1986. *Ceramic industries of medieval Nubia*. Vol. 1. Part 1. University press of Kentucky.

Earle, T. K. 1987. In Brumfiel, E. M., Earle, T. K. (eds.). *Specialization, Exchange, and Complex Societies*. Cambridge: Cambridge University Press, 64–75.

Hughes, M. J., Matthews, K. J., Portial, J. 1999. In *Archaeometry*. Vol. 41. Part 2. August, 287–310.

Li Zihan, Doherty Chris, Hein Anke. 2021. In *Archaeological and Anthropological Sciences*. 13: 218. DOI: 10.1007/s12520-021-01464-4

The ceramic art of China. Catalogue of an exhibition. June 9th to July 25th 1971. Victoria and Albert Museum. London, 1971. 242 p.

Peregrine, Peter. 1991. In *World Archaeology*. Vol. 23. No. 1. Craft Production and Specialization. Jun., 1991. Published by: Taylor & Francis, Ltd. 1–11.

叶喆民主编 (Ye Zhemin) (ed.). 2009. 中国磁州窑 (*Cizhou Furnaces in China*) 1. Hebei Meishu Publishing House (in Chinese).

About the Author:

Gelman Evgeniya I., Candidate of Historical Sciences, Institute of History, Archaeology and Ethnology, Far- Eastern Branch of the RAS. Pushkinskaya, Str., 89, Vladivostok, 690001, Russian Federation; gelman59@mail.ru



Статья поступила в журнал 01.02.2024 г.
Статья принята к публикации 01.04.2024 г.