

УДК 902/904

<https://doi.org/10.24852/2587-6112.2024.3.403.419>

ГОНЧАРНОЕ РЕМЕСЛО ЮЖНОГО ПРИАРАЛЬЯ В ЗОЛОТООРДЫНСКОМ ПЕРИОДЕ

© 2024 г. С.Т. Сайпов

В статье представлены результаты многолетних археологических исследований по керамическому производству Южного Приаралья. В основном речь идет о керамическом квартале городища Миздахкан в золотоордынский период. Безусловно, отдельные кварталы по производству керамики начали появляться на территории Средней Азии задолго до монгольского нашествия. Но в золотоордынский период они ярко выделяются, как отдельно располагавшийся производственный двор в Южноприаральских городищах. Судя по многочисленным археологическим находкам, организация гончарного производства Южного Приаралья достигает своего апогея в это время. Средневековые мастера-гончары Южноприаральского региона не только производили высококачественные керамические продукции, но и повлияли на появление местных керамических школ Золотоордынского Поволжья. Об этом свидетельствуют письменные источники и археологические данные. В Южном Приаралье керамические горны золотоордынского периода делятся на три типа. Последний из них свидетельствует о том, что здесь действовало гончарное объединение типа «корхана».

Ключевые слова: археология, керамика, производство, кварталы, гончарные печи, Южное Приаралье, средневековый Хорезм, Миздахкан, керамический импорт и экспорт.

POTTERY OF THE SOUTHERN ARAL REGION IN THE GOLDEN HORDE PERIOD

S.T. Saipov

The article presents the results of long-term archaeological studies on pottery in the Southern Aral region. The author mainly discuss the pottery quarter of the Mizdakhkan settlement in the Golden Horde period. Certainly, separate districts producing ceramics began to appear in Central Asia before the Mongol campaigns. But in the Golden Horde period it stands out clearly as a separately located production zone in the Southern Aral settlements. Judging by numerous archaeological findings, the organization of pottery production in the Southern Aral region reaches its peak during this period. Medieval potters of the Southern Aral region not only produced high-quality ceramic products, but also influenced the emergence of local ceramic schools in the Golden Horde Volga region. This is evidenced by written sources and archaeological data. In the Southern Aral region, furnaces for producing pottery in the Golden Horde period are divided into three types. The last of them indicates that a pottery association of the “Korkhana” type operated here.

Keywords: archaeology, ceramics, production, quarters, pottery kilns, Southern Aral region, medieval Khwarazm, Mizdakhkan, ceramic import and export.

Монгольское нашествие в Среднюю Азию, в том числе к южноприаральским регионам, сопровождалось огромной потерей человеческого ресурса и экономического потенциала. Начиная со второй половины XIII века, несмотря на упадок экономической жизни, вызванный монгольским завоеванием, ремесленное производство начинает возрождаться вновь на территории средневекового Южного Приаралья. Это особенно хорошо прослеживается в гончарном производстве. В рассматриваемый период среди глазурованных и неполивных керамических изделий появляются новые виды, ранее незафиксированные. Гончарство

становится ведущим производством в сфере ремесленных промыслов. Об этом свидетельствуют подъемные материалы в производственных центрах Куны-Ургенча, остатки ремесленных кварталов в Джанпыккала, Миздахкана и Хива, специализированные гончарные кварталы в южной части Шемахакалы, керамические мастерские в Шехрликке. Все эти открытия позволяют осветить характер производства в золотоордынском регионе Южного Приаралья (рис. 1).

В гончарном производстве Южного Приаралья наиболее ярко представлено керамическое производство, изучены гончарные печи,



Рис. 1. Карта памятников средневекового Хорезма.

Fig. 1. Map of the medieval Khwarazm sites.

виды и формы изделий, технология и пути её становления. В свое время на городище Миздахкан вскрыт целый квартал керамистов (рис. 2).

В полевых сезонах 1985–2023 гг. были осуществлены стационарные работы в различных кварталах, относящихся к золотоордынскому периоду, в городище Миздахкан, расположенном на территории Ходжейлийского района Республики Каракалпакстан.

Археологическими исследованиями, среди прочих торгово-ремесленных объектов, были вскрыты гончарные мастерские, состоящие из единичных, парных (из двух) и более горнов для обжига неполивной сероглиняной и чернолощеной керамики. В «Центральном квартале» Миздахкана вскрыт дом № 2 с керамической печью, расположенной во дворе. Печь двухъярусная, отверстие топочной камеры находится со стороны двора. Она связана с обжигательной камерой с 19 продухами диаметром 10 см. Диаметр верхней обжигательной камеры 2 м, высота сохранилась до 1 м. Камера имеет куполообразное перекрытие и шесть вытяжных отверстий диаметром 15 см (Туребеков, 2003, с. 70–71). Печь по находкам медных монет датируется золотоордынским временем (рис. 3; 4).

Подобные гончарные печи открыты в «Юго-западных» и «Южных» кварталах золотоордынской части городища Миздахкан (Кдырниязов, 2004, с. 103–105; Кдырниязов, 2015, с. 150). В «Юго-западном квартале» раскопан ремесленно-производственный комплекс, состоящий из обширного двора с мастерскими-винодельнями, маслобойными приспособлениями и двумя гончарными печами (Кдырниязов, 2015, с. 152, 158). Печи имеют схожие конструкции, они двухъярусные, расположены на одном горизонте, функ-



Рис. 2. Производственный двор гончаров городища Миздахкана. Золотоордынский период (по: М.Т. Туребекова)

Fig. 2. Pottery courtyard of the Misdakhkan settlement. Golden Horde period (according to M.T. Turebekov)

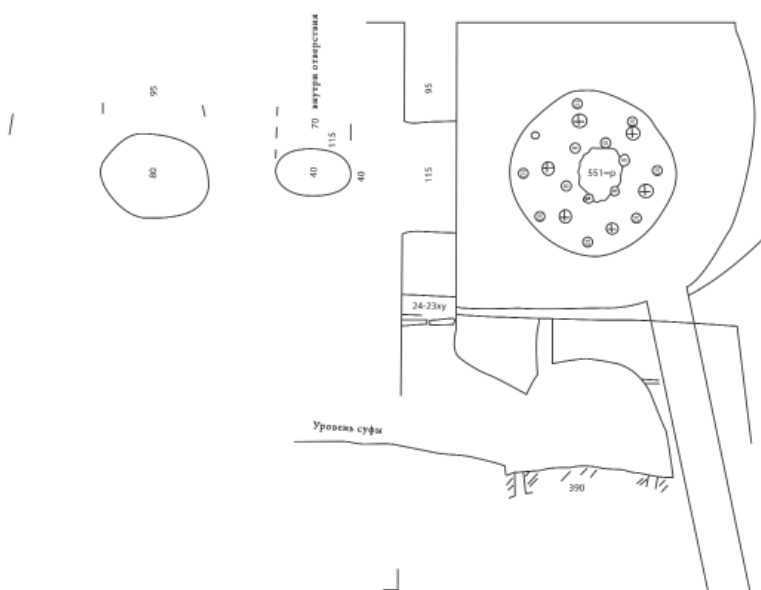
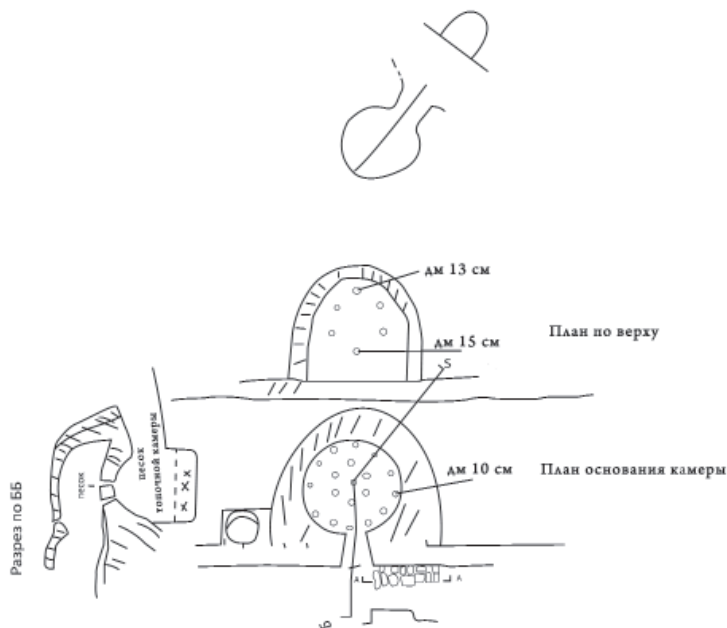


Рис. 3. Керамические печи Золотоордынского периода. Миздахкан. «ВК-1» (по неопубликованным материалам М. Т. Туребекова).
Fig. 3. Pottery kilns of the Golden Horde period. Mizdakhkan. “BK-1” (based on unpublished materials by M.T. Turebekov).

Рис. 4. Керамические печи Золотоордынского периода. Миздахкан. «ВК-2» (по неопубликованным материалам М. Т. Туребекова).
Fig. 4. Pottery kilns of the Golden Horde period. Mizdakhkan. “BK-2” (based on unpublished materials by M.T. Turebekov).



ционировали одновременно. Сводчатый потолок нижней обжигательной камеры сложен из сырцовых кирпичей, в которых проделаны сквозные теплопроводящие отверстия овальной и круглой формы. Стены обжигательной камеры сохранились на высоту от 1,40 м (печь № 1) до 2,10 м (печь № 2), диаметр их от 2,30 до 2,55 м (рис. 5; 6). Перекрытие верхней камеры также было сводчато-куполообразной формы и возвышалось над уровнем дневной поверхности. Первоначально здесь была построена печь № 1 для обжига неполивной красноглиняной керамики, затем горн с северной и восточной стороны, все обнесено капитальной сырцовой стеной. Спустя какое-то время рядом с гончарной печью появился второй

горн для обжига неполивной красноглиняной керамики. Сооружение второго горна привело к расширению рабочей площадки мастерской. По своей конструкции они относятся к типу II. Рабочие камеры обжига примерно 1,5–2,65 куб. м. Печи специализировались на выпуске неполивных красноглиняных кувшинов. Во дворе около печей на выложенном жжеными кирпичами полу обнаружены лежащие в положении *in situ* несколько десятков полуразбитых красноглиняных кувшинов с круглой ручкой. Возможно, дворик служил не только для сушки керамических изделий, но и для временного хранения готовой, выгружавшейся из печи продукции. По аналогиям других регионов в таких мастерских рабо-

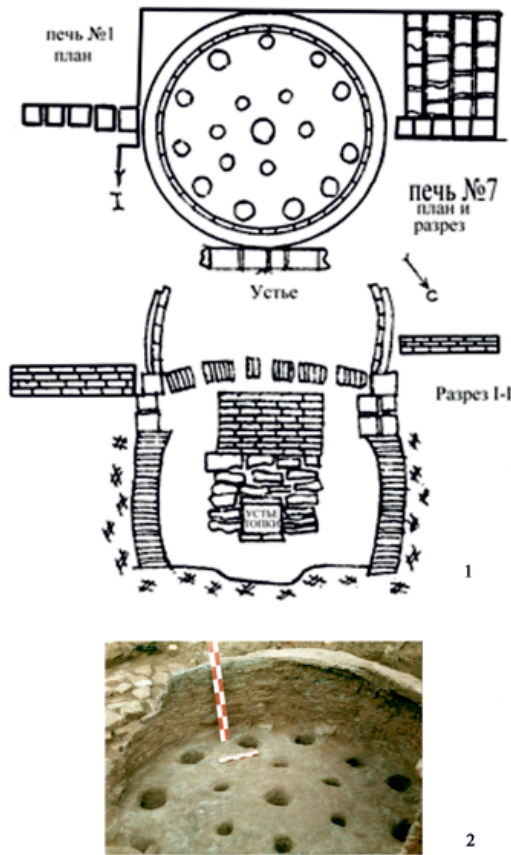


Рис. 5. Керамическая печь позднерезмшахского периода (материалы М.-Ш. Кдырниязова).

1 – план и разрез; 2 – фото.

Fig. 5. Pottery kiln of the late Khwarazmian Empire period (materials by M.-Sh. Kdyrniyazov).

1 – plan and section; 2 – photo.

тали от двух до шести мастеров-керамистов (Курочкина, 2009, с. 129).

Если сопоставить объем гончарных печей Миздахкана по своим размерам, то они намного меньше, чем античные печи Хорезма. Возможно, это связано с деятельностью индивидуального товаропроизводителя. Наличие парных гончарных печей (печь № 1–2, «Юго-западный квартал») позволяло мастеру-керамисту вести обжиг непрерывно, используя поочередно то одну, то другую печь. По мнению М.Г. Воробьевой, этот древний трудоемкий процесс, корни которого восходят к античной эпохе, требует специальных навыков (Воробьева, 1959, с. 201). Датирование функционирования печей «Южного поселения» подтверждает обнаруженные в них многочисленные фрагменты сероглиняной и поливной керамики хорезмшахского и раннего золотоордынского времени. Среди находок

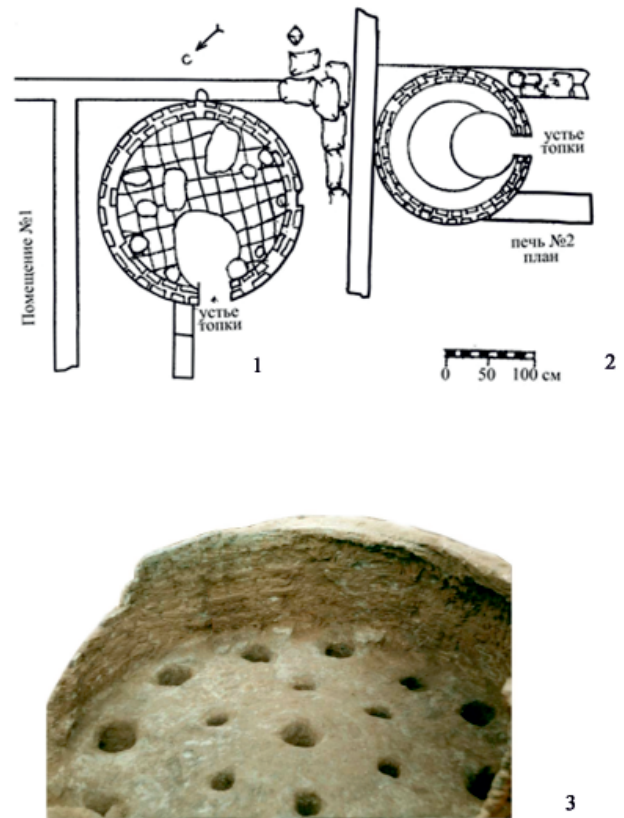


Рис. 6. Керамическая печь позднерезмшахского периода (материалы М.-Ш. Кдырниязова).

1–2 – план; 3 – фото.

Fig. 6. Pottery kiln of the late Khwarazmian Empire period (materials by M.-Sh. Kdyrniyazov)

1–2 – plan; 3 – photo.

возле гончарных печей «Южного поселения» Миздахкана найдены несколько монет. По определению специалиста А. Пачкалова, они относятся к хорезмшахскому периоду, однако массовый археологический материал относится к ранней золотоордынской керамике (Кдырниязов, 2018, с. 68). Это показывает, что печи функционировали и в золотоордынский период.

Исходя из выше писанного, выясняется, что в ходе археологических работ в «Центральном квартале», неукрепленной части Миздахкана, вскрыты гончарные мастерские, объединенные в цеха. За три сезона археологических работ полностью вскрыт жилой массив гончаров площадью 1222 кв. м. В структуре квартала выявлены восемь домовладений и большой керамический цех (Туребеков, 2003, с. 67–68), занимающий восточную часть квартала (рис. 2). Он расположен в большом домовладении,



Рис. 7. Керамические инструментарии второй половины XIII–XIV вв. Миздахкан (фонд КГУ) 1–4 – формы-кальпы. Изготовлены из хорошо отмученной глины без добавки какой-либо примеси, что придавала своеобразную твердость для многократного использования инструментария. Их длина составляет 6–12 см, а ширина 5–7 см, при этом глубина выемки составляет 1–2,5 см.

Fig. 7. Ceramic tools of the second half of the XIII–XIV centuries. *Mizdakhkan (KKSU collection)*. 1–4 – kalypa forms. They are made of perfectly-elutriated clay without any temper, which imparted a kind of hardness for reusable tools. Size is 6–12 cm in length, 5–7 cm in width, with a recess depth of 1–2,5 cm.

состоящем из хозяйственно-производственных, жилых помещений и полуоткрытого двора. Общая площадь хозяйства 574 кв. м. Большой керамический цех состоит из семи гончарных печей, семи колодцев, ям и мест для гончарных станков. В трех помещениях и во дворе шел процесс обработки глины, хранение, сушка и сбыт изделий. В остальных помещениях жила семья и обслуга (Туребеков, 2003, с. 68–70). Вскрытые гончарные печи в гончарной мастерской по конструкции однотипные, они двухкамерные. В ходе археологических работ в рабочих площадках найдены печные припасы (штыри, сепоя-треножка), формы-кальпы малого размера для изготовления деталей, сосуд, орнаментированные носики и стенки, штампики с глубоким рельефом,

галечные и мраморные лоцила для нанесения орнамента (рис. 8, 9). Кроме того, часто встречаются обожженные и каменные терки для выравнивания форм еще не обсушенных керамических изделий. В целом, по предварительным подсчетам М.Т. Туребекова, здесь работал коллектив производителей из 25 человек. Среди них были семь мастеров-гончаров и не менее семи подмастерьев (ученики) (Туребеков, 2003, с. 79). Дополнительным доказательством стандартного производства керамических продукции Южного Приаралья служит инструментарий гончаров, выявленный в ходе раскопок. Он помогал изготовить изделия более качественно и масштабно по стандартной технологии. Керамический инструментарий дал мастерам возможность серийного производства товаров. При изготовлении сосудов штампы, формы-кальпы, штампики и др. инструментарий были разной величины, что давало возможность разнообразить ассортимент продукции (рис. 7). Используя такие инструменты, гончар мог спокойно и уверенно производить керамические изделия там, где рынок сбыта требовал более качественных и доступных по цене товаров (Сайпов, 2019, с. 163).

Эти гончарные мастерские располагаются в производственной части золотоордынского города Миздахкан. В этом и в других соседних кварталах зафиксированы производственные объекты. Они расположены на краях жилых кварталов (Кдырниязов, 2018, с. 68). Это одна из особенностей локализации ремесленных кварталов средневекового Южного Приаралья. В Средневековье, как и в античности, ремесленные кварталы города были вынесены за жилую городскую зону.

Вкупе с керамическим производством Миздахкана на его примере можно рассматривать вопросы организации гончарного ремесла в Южном Приаралье в эпоху Средневековья. В городах Средней Азии, Волжской Болгарии еще до монгольского времени, а затем и в Золотой Орде существовали ремесленные организации типа «братства» («товарищества» или цех) (Якубовский, 1931, с. 20–21). По материалам Миздахкана, можно отметить три типа мастерских: небольших, состоящих из одного горна (тип I), больших с двумя горнами (тип II) и более объемного производственного объекта цеха (тип III) (Кдырниязов 2018, с. 68). Возможно, они работали сезонно,



Рис.8. Керамические инструментарий мастера-гончаров средневекового Миздахкана:

1–5 – штампики с глубоким рельефом;
6 – приблизительное использование штампа на банкообразных сосудах.

Fig.8. Ceramic tools of the artisans of the medieval Mizdakhkan: 1–5 – stamps with deep relief; 6 – approximate use of a stamp on jar-shaped vessels.

в определенное время года. Однако, учитывая расположение большинства печей Миздахкана в закрытых помещениях, можно предполагать, что небольшие мастерские (тип I, II) работали круглогодично. Изучив средневековые среднеазиатские гончарные производства, исследователь на раннее опубликованном материале полагает, что первый и второй тип производственной единицы (небольшие мастерские ремесленников) характерны и для кварталов гончаров-ремесленников Мерва (X – нач. XIII вв.), Афрасиаба (X – нач. XIII вв.), Ферганы (Ахсикет) и Отрарского оазиса (Куйрук-тобе, Отрар, Сауран) (Кдырнязов, 2018, с. 68). Они составляли основу производств домонгольского периода. Крупные же хозяйства (тип III), относящиеся к XII – нач. XIII вв., «не были распространенным явле-

нием». Далее исследователь указывает на то, что в литературе существует мнение, что крупные хозяйства типа «цехов», «артелей» возникли в монгольскую эпоху, в начале XIV в. С.Б. Лунина считает, что крупные ремесленные мастерские кооперировались еще в XII и в начале XIII вв. (объединение мервских мастерских Мухаммед Али Иноятана и Абу Бахра аль Итоби) (Кдырнязов, 2018, с. 68–69). Это мнение по материалам одного из крупных керамических центров Мавераннахра – Афрасиаба поддерживает Ш.С. Ташходжаев (Ташходжаев, 1975, с. 58). Если это так, то можно считать, что организация ремесленного производства, как и в других областях Средней Азии, так и в Хорезме,

Рис. 9. Керамические инструментарий мастера-гончаров средневековых городищ Южного Приаралья:

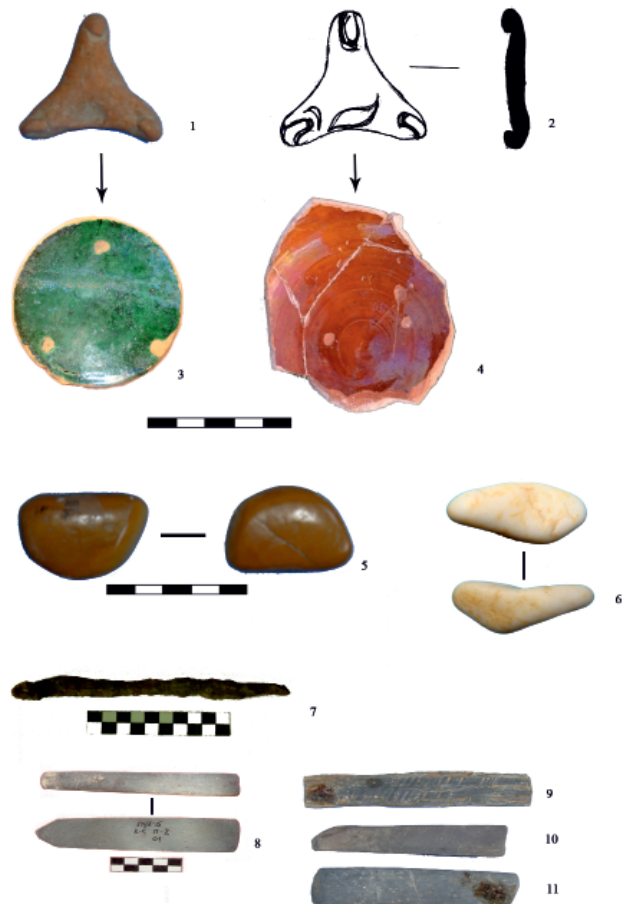
1-2 – сепой треножки; 3–4 – глазурованные чаши со следами сепой на поддоне во внутренней поверхности сосуда; 5–6 – галечные и мраморные ложила для нанесения орнамента; 7 – металлический штырь;

8–11 – каменные ложила разного размера.

Fig. 9. Ceramic tools of artisans of medieval settlements in the Southern Aral region: 1–2 – firing tripods;

3–4 – glazed bowls with traces of firing tripods on the base in the inner surface of the vessel; 5–6 – pebble and marble smoothers for putting ornaments; 7 – metal pin;

8–11 – stone polishers of different sizes.



практиковалась еще в домонгольскую эпоху. Специализированные кварталы гончаров на пороге развитого Средневековья отмечены на ряде городищ Южного Приаралья в Замахшаре (X–XI вв.), Садваре (IX–XI вв.), Джигербенте (X – нач. XIII вв.), Каваткала (XII–XIII вв.), Миздахкане (XII–XIV вв.) и Шехрлике (XIII–XIV вв.). Анализ собранных археологических материалов показывает, что эти города в некоторой степени являлись производственными центрами ремесел определенного вида. Например, городища Джигербент и Садвар, расположенные на левом берегу Амударьи, в домонгольский период были основными центрами ремесел и торговли в южной части оазиса. А городища Миздахкан и Шемахкала на Устюрте служили интересам не только земледельческой округи, но и торгово-ремесленным нуждам кочевой степи Арало-Каспия (Кдырниязов, 2015, с. 83).

Археологические исследования на территории Южного Приаралья показывают, что в Средние века керамические производства были присущи не только городам, но и сельским поселениям. В поселениях I и II зоны средневекового города Шехрлик на берегу большого водоема зафиксированы остатки гончарных печей производственного характера (Неразик, 1976, с. 141). Однако уровень гончарства, художественное оформление изделий сельских гончаров немного уступали городской продукции. Об этом свидетельствует отсутствие многих богато орнаментированных форм керамических изделий, обнаруженных в сельских жилищах средневековой эпохи (Неразик, 1976, с. 117).

Таким образом, мастерские в комплексе ремесленных производств «Юго-западного квартала» и «Центральной» части Миздахкана имели статус особой организованной формы производства. Такие мастерские в научной литературе И.П. Петрушевского принято считать специализированными цехами, или «корхана». Рашид-аддин и автор «Тарих-и Вассаф» упоминают о таких типах производства. В «Тарих-и Вассаф» записано: «Было постановлено, чтобы каждый из царевичей довольствовался исчисленными тысячами (людей) и собственными мастерскими (карханеха-ии-хасс) в Бухаре и Самарканде» (См: Кдырниязов, 2018, с. 69).

Такие керамические цеха оснащались большим количеством горнов разных конструк-

ций, предназначенных для выпуска широкого ассортимента керамических изделий в большом объеме. Их работа была направлена на рынок, на предприятиях трудились десятки и сотни людей. Есть предположение, что для бесперебойной работы таких мастерских со стороны организаторов производства была осуществлена единая система снабжения топливом, сырьем, рабочими резервами и отлаженная система сбыта готовой продукции. М.-Ш. Кдырниязов пишет, что подобные предприятия были изучены деятельностью Поволжской археологической экспедиции во главе с академиком Г.А. Федоровым-Давыдовым (Кдырниязов, 2018, с. 69).

Стационарные археологические раскопки в торгово-ремесленных кварталах средневекового Миздахкана в достаточной степени дают возможность проанализировать организацию труда ремесленников в городах Южного Приаралья. Среди неполивных керамических дисковидных крышек из Миздахкана и в коллекции гончарных изделий встречаются четкие надписи, личные печати (мухр) и тамги (в форме латинской буквы V, «шестиконечных звезд, внутри которых располагались вихревые кружочки или листья пальметты (рис. 10: 8, 9), «птичьей лапки» – «ғаз аяк», креста – X «аша» (рис. 10: 2, 4, 5)). Еще большим разнообразием отличаются различные тамги и знаки геометрического характера (в виде «параллелей», «бегущих волн», «ромбиков», «пятиконечных звезд» (рис. 10: 1), «сетчато-радиальных» линий, штампы с закругленными вихрями) (рис. 10: 3, 5, 9, 11) (Саипов, 2022, с. 149). Такие знаки, по мнению исследователя знаков керамики Поволжья М.Д. Полубояриновой, являются атрибутами собственности (Полубояринова, 1980, с. 204). Их изображение также генетически связаны с этнокультурными процессами Приаралья (Саипов, 2022, с. 132). Некоторые надписи сохранились наполовину, прорезаны на поверхности еще необожженной, сырой, сформованной для заготовки глины этих изделий. Среди них надпись: «twIga-тулға» (вариант «sulubgasulubga») и имя мастера арабской транскрипции (рис. 10: 10). Такие многочисленные имена мастеров на керамических изделиях встречаются на глазурованных изделиях Нижнего Поволжья (XIV вв.). Здесь на одной кашинной пластине есть надпись – имя мастера «Асан» (Кдырниязов, 2018, с. 69). Другими

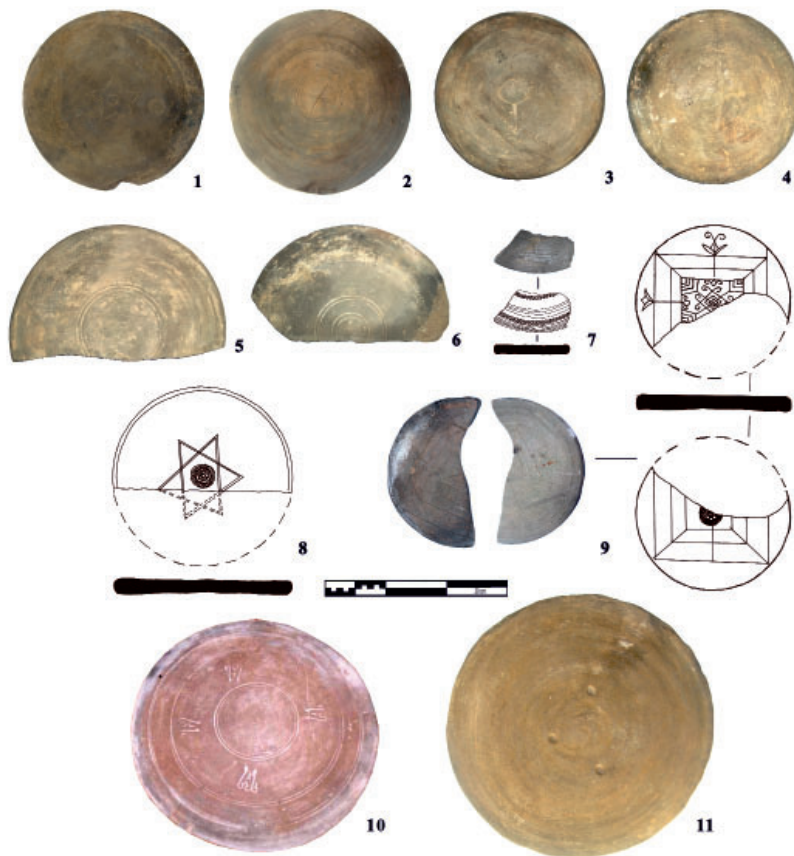


Рис.10. Крышки, подкладные диски второй половины XIII–XIV вв.

1–11 – Миздахкан (фонд КГУ):

Все диски из зарытого «клада керамических крышек» из Миздахкана. «Клад» состоит из 42 экземпляров крышек хорошей сохранности. Они имели различную величину форм и разные знаки, оттиснутые до обжига на поверхности изделий.

Fig. 10. Lids, backing disks from the second half of the XIII–XIV centuries. 1–11 – Mizdakhkan (KKSU collection): All disks are from the obscured “treasure of ceramic lids” from Mizdakhkan. The “treasure” consists of 42 well-preserved lids. They had different sizes and different marks, imprinted on the surface of the products before firing.

словами, эти марки являются принадлежностью определенной мастерской или мастера-керамиста. Имена мастеров-производителей в Мавераннахре появляются еще в домонгольское время. Во вскрытых мастерских Афрасиаба Ш.С. Ташходжаевым найдены чаши с именами мастеров. Среди них «Мухаммед» и «Ахмад». Они, по мнению Ш.С. Ташходжаева, являются производителями специализированных мастерских, выпускающих стандартные изделия. Эти мастерские относятся к XI и началу XII вв. (Ташходжаев, 1975, с. 65), как и мастерская второй половины XII в. В опубликованном научном труде исследователь утверждает, что имена мастеров встречались и на штампованной керамике Термеза, в Нисе («работа Али») и Мерве («работа Мухаммад Али Иноятон» (XII в.)), имена мастеров или намеки на них известны по керамическим материалам Самарры («мастер Убейда», «работа Омара», «работа Зикри»), Египте, Сирии, в Азербайджане – Орен-кала («сделал», «сделал мастер», «мастер-устод»), Гандже, Херсонесе (Северное Причерноморье) и в предметах разного рода в прикладном искусстве (особенно торевтике) зарубежных стран (Кдырниязов, 2018, с. 69–70).

По мнению самого автора настоящей статьи, подобные дисковидные крышки одновременно служили в качестве подкладного диска для просушки изделий после снятия с круга, чтобы не деформировать готовую форму сосудов (Сайпов, 2022, с. 113). По этнографическим наблюдениям Е.М. Пещеревой, «...мастера объясняли большое количество скопившихся у них дисков с разными знаками тем, что диски попадали к ним в руки по мере сокращения количества мастеров в городе. Все орнаментированные диски старые и изготовлены не Усто Шокиром. По его словам, в старину отдельные мастерские имели диски со своими знаками, иногда определенные знаки имели отдельные мастера» (Пещерева, 1959, с. 171, 173). Можно считать, что перед необходимым уходом из города мастера отдали некоторые свои инструменты другим мастерским, которые вынуждены были оставаться в кварталах после их ухода. Дальше он приводит достоверную информацию, что, «когда подряд бывало расположено несколько мастерских, изготовлявших большое количество посуды, часть которых выставлялась для окончательной просушки на улице перед мастерскими, знаки эти служили для разли-

чения в спорных случаях посуды, принадлежавшей различным мастерским» (Пещерева, 1959, с. 171). Это ещё раз доказывает, что на городище Миздахкан в это время существовало несколько мастерских, выпускавших различные виды высококачественной керамической продукции (Сайпов, 2022, с. 113).

В золотоордынский период ремесленники, в том числе и керамисты, были зависимыми и независимыми. Здесь М.-Ш. Кдырниязов приводит определенное высказывание Г.А. Федорова-Давыдова: «Перед нами две категории рабов пленных ремесленников (зависимых и полузависимых)... Рабский труд, воскресший в эпоху обширных завоеваний XIII в., трансформировался в XIV в. в труд феодально-зависимой черни» (Кдырниязов, 2018, с. 70). На примере изученных гончарных мастерских Миздахкана социальное положение гончаров определяется в следующем порядке (категория ремесленников). Здесь трудились индивидуальные мастера, имеющие в своем хозяйстве один горн (I категория). Они производили продукцию с помощью членов семьи. Другое индивидуальное хозяйство имело две гончарные печи, узкую специализацию труда, выпускало определенный вид керамики (красноглиняные кувшины, горн № 1–2 «Северо-западного квартала»). Они нанимали рабочих или имели слуг (II категория). III категория была представлена большими мастерскими со многими гончарными печами и с широким ассортиментом продукции. Таковым является гончарный цех «Центрального квартала». Он состоит из большого двора, восьми гончарных печей, семи колодцев и девяти жилых и хозяйственных помещений для размещения станков, обработки, хранения глин, сушки и продажи изделий. Здесь трудились 25 человек (мастер, подмастерья, рабочие: ахль аль-амал – «люди дела, работы»). В последнем, возможно, были и рабы (слуги). Это было большое производство с привлечением труда специалистов разных профилей под руководством хозяина – мастера-устода. Такой цех-кархана имел несколько гончарных горнов, предназначенных для выпуска широкого ассортимента керамических изделий в большом объеме. Работа этих горнов, как и в индивидуальных хозяйствах, была направлена на рынок. Для непрерывности процесса была создана система снабжения топливом, сырьем, людскими резервами

и, возможно, отлажена единая система сбыта готовой продукции. Такое предприятие могло принадлежать человеку с высоким социальным статусом (амир, беки, священнослужители, богатые купцы или ремесленники). Анализ письменных источников и археологических материалов свидетельствует о существовании в округе Миздахкана такой категории феодальной верхушки (Кдырниязов, 2015, с. 272). Это обеспечивало функционирование нормальной работы в крупных мастерских. В результате здесь выпускали разнообразные изделия (хумы, кувшины, вёдра, горшки, миски, чаши, светильники, детские игрушки и другие вещи повседневного обихода). Среди них были лучшие образцы керамических изделий. Они конкурировали во внешней торговле и вывозились в соседние регионы. В целом сравнительный анализ позволил А.Ю. Якубовскому прийти к выводу, что «на куня-ургенчских черепках мы имеем те же мотивы, что и на сарайских вещах... Но коллекция куня-ургенчских черепков более богата орнаментами, чем то, что мы имеем на сарайских чашах... Сарайская посуда, несомненно, развивалась под влиянием ургенчских мастеров» (Кдырниязов, 2015, с. 241). По мнению исследователя, по поводу сходства керамики Сарая Берке и Ургенча «можно говорить о подражании к ургенчским образцам. Весьма возможно, что в первые годы существования Сарая некоторые типы этой посуды вывозились из Ургенча или были выписаны мастера, как это обычно бывало на мусульманском Востоке в Средние века, и только потом Сарай стал сам производить эту посуду по привезенным образцам» (Кдырниязов, 2015, с. 244). Его выводы о раннем этапе исследования культуры Золотой Орды не опровергнуты последующими поколениями археологов. В работах исследователей керамики золотоордынских городов восточноевропейской части затрагиваются некоторые вопросы технологии и техники керамического производства, делаются выводы о широком распространении навыков ургенчских керамистов в местной группе неполивных изделий. Привозная (импортная) керамика из Хорезма (штампованные фляги, кувшины и каменные котлы) представлена в Азове (Северное Причерноморье), Сарае, Астрахани, Маджаре и в других местах за пределами региона. Наряду с этим, нужно отметить, что некоторые виды местной

штампованной керамики связаны с производственной деятельностью приезжих из Хорезма мастеров, обслуживавших горны. Об этом написали в свое время исследовавшие много лет привозную керамическую продукцию из южноприаральских городищ А.Ю. Якубовский, Г.А. Федоров-Давыдов, А.Л. Бойко и другие. Специалисты утверждают, что в золотоордынскую эпоху изящные штампованные кувшины и некоторые виды поливной керамики экспортировались из городов Южного Приаралья в города Нижнего Поволжья, Северного Кавказа и Крыма (Панина, Волков, 2000, с. 91).

Исходя из этого, можем утверждать, что благодаря существованию Великого Шелкового пути, страны, пользовавшиеся услугами этого пути, были тесно связаны друг с другом, получили новый потенциал для развития не только торговли, но и ремесленного потенциала. Привозные керамические изделия широко применялись в повседневном быту средневекового Южного Приаралья. Однако дороговизна керамического импорта, трудности его транспортировки привели к налаживанию новых видов керамики на местах. Под влиянием иноземных изделий местные гончары наладили производство товаров, подражающих изящным изделиям разных керамических центров. Это привело к развитию керамической отрасли в средневековом Южном Приаралье. Это явление обосновывается прежде всего широким использованием услуг Великого Шелкового пути и большим взаимодействием человеческой цивилизации. В целом следует констатировать, что привозные керамические изделия в средневековых городищах Южного Приаралья свидетельствуют об оживлении торговых отношений не только внутреннего торга, но и служат индикатором развития международной торговли, с другой стороны, само функционирование Великого Шелкового пути дало возможность проникновения новых технологических инноваций в керамическое производство (Сайпов, 2020, с. 237).

Таким образом, по археологическим материалам Миздахкана (с учетом аналогичных явлений из Мавераннахра, Южной Туркмении и Нижнего Поволжья) определяются разные формы организации ремесленного производства. Ремесленники, в том числе и гончары-керамисты, были зависимыми и

независимыми. Большая масса местной керамики и их бракованные отвалы, заполнения горнов, наличие нескольких печей в одном хозяйстве (цех в «Центральном квартале») свидетельствуют о существовании особой организационной формы типа «корхана» («диване-масас»).

Одна из особенностей топографии ремесленных производств – это совмещение мастерских с жилыми кварталами. В Афрасиабе ремесленные, в том числе и гончарные, кварталы X–XIII вв. расположены вплотную к жилым зданиям (Шишкина, 1973, с. 125; 143; Ташходжаев, 1975, с. 64). Такая ситуация наблюдается и в Отраре XIII–XIV вв. (Акишев, 1987, с. 130), и в конструкциях жилищ Миздахкана. Одна из отличительных черт золотоордынских городов Нижнего Поволжья – то, что керамические мастерские отделены от жилищ гончаров (Федоров-Давыдов, 2001, с. 211).

В золотоордынский период гончарное производство, чтобы обеспечить массовый спрос городских и сельских жителей на керамическую продукцию пропорционально увеличившегося населения, вынуждено было развиваться и качественно, и количественно. Керамическое производство превратилось в одну из ведущих отраслей среди ремесленного хозяйства городского населения.

Наряду со старыми красноглиняными изделиями в средневековом Южном Приаралье до монгольского периода выпускалась незначительная группа неполивных изделий серого обжига. Она чаще всего встречается в кухонных горшках, они же были сероангобированными. Но их производство получило наибольшее развитие в Средней Азии в XII–XIII вв. После завоевания монголами среднеазиатской территории производство сероглиняной керамики в большинстве областей Междуречья прекращается. Наоборот, в Хорезме и в восточноевропейских городах Золотой Орды сероглиняная керамика выпускается в значительном количестве. Например, сероглиняные кувшины были найдены в Старом Орхее, Царевском городище, Увеке, Селитренном городище и Маджаре. Большинство из них относится к штампованным кувшинам и флягам. Обилие фрагментов керамики в восточноевропейских городах говорит о большой популярности этой керамики в XIII–XIV вв. Существуют мнения, что

в некоторых городах Золотой Орды они изготавливались приезжими мастерами (Бойко, 1990, с. 5; Масловский, 2006, с. 412). Основная орнаментальная зона на тулове и плечиках сероглиняных кувшинов занята медальонами в виде четырехлепестковой розетки, плетеными узорами. Кроме того, на орнаментальных поясах встречаются мотивы в виде запятых, узоры в виде косой сетки. Другие кувшины имеют несколько окружных поясков, состоящих из квадратов, ромбов, кружков, овалов с розетками или овалов с елочными узорами. Кроме того, некоторые кувшины имеют зооморфные (заяц, джейран) и растительные штампованные узоры (лотос, тюльпан). Новшеством для сероглиняных штампованных кувшинов XIII–XIV вв. является оформление некоторых рельефных орнаментов в сочетании с растительными элементами и с символическими псевдонадписями.

Сероглиняные кувшины, как и фляги, формовались особой выделкой. Она заключается в изготовлении отдельных частей. Узкая горловина и две половинки тулова формовались сначала отдельно, затем их соединяли приклеивающимся раствором (Лунина, 1962, с. 298). При этом сформованное в калыпе изделие присоединялось либо вертикальными (фляги), либо горизонтальными швами. Шов старательно затирался снаружи и по возможности изнутри. В целом, по мнению

Н.С. Гражданкиной, «серый цвет получался специальным подбором глин, богатых известковыми примесями, и обжигом в восстановительной, богатой углеродом среде» (Гражданкина, 1964, с. 183).

В сравнении с ранним периодом в керамическом производстве появляются новые формы и технологические изменения, требующие от гончаров еще большего усвоения новых умений и навыков. По мнению исследователя Л.Ф. Соколовской, применение новых способов формовки, методов нанесения орнамента и нового состава глин, богатых кремнеземом, позволяло вытягивать изделия с тонким профилем (Соколовская, 2015, с. 85). Это было очень трудоемкой работой и требовало от гончаров большого опыта.

В хорезмшахское и особенно в золотоордынское время сероглиняные сосуды стали одним из распространенных видов неполивной посуды. Они получили наибольшее развитие именно в золотоордынское время.

Особенно улучшился комплекс столовой посуды. Его изготавливали тщательно, из хорошо приготовленной глины. Резко увеличилось число чернолощенных сероглиняных сосудов. Судя по массовым находкам, местные гончары производили кувшины, пиалы, чаши и блюда различных форм и типов с чернолощенным орнаментом. Выявленные по археологическим раскопкам керамические комплексы из Миздахкана и городища Джампыккала по формам, а также по технологическим, морфологическим и декоративным признакам идентичны. По этой причине керамические изделия рассматриваются как одновременный комплекс, относящийся к периоду XIII–XIV вв. в истории средневекового Хорезма. Вместе с тем детальный анализ некоторых видов кувшинов и мисок позволяет выделить ранние (хорезмшахский) или поздние (золотоордынский) типы сосудов. В отдельных случаях (Шемахакала, Миздахкан) в зависимости от обжига часть изделий получила красноватый оттенок, для них характерны красный ангоб и лощение.

К чернолощеному сероглиняным изделиям относятся почти все виды столовой керамики, они формировались изящно и изысканно. Среди них часто встречаются кувшины, горшкочобразные сосуды, чаши, пиалы, тарелки, тагора (миски) и фляги неординарной формы типа «мургаби» или греческий «аскос». Поверхность всех видов описанных нами категорий вещей покрывалась черным ангобом и лощением. По мнению исследователя А. Бобринского, чернение сосудов, способ придания изделиям темного цвета, восходит к глубокой древности (Бобринский, 1978, с. 217). При чернении керамики как внутренние, так и внешние поверхности практически в одинаковой мере испытывают влияние восстановительной атмосферы обжигательной камеры (Бобринский, 1978, с. 240). При «лощении» поверхность изделия натирают до зеркального блеска камнем-голышом, косточкой, стеклянным пузырьком. Покрывают часть либо всю поверхность сосуда, не совсем высохшего, еще не обожженного. Одновременно лощение уплотняет поверхность черепка. Черный цвет подчеркивал форму изделия, а лощение придавало ей металлический блеск, кроме того, чернолощенная керамика становилась более прочной и не впитывала воду. После обжига снова производилось лощение

при помощи камня-голыша, пока поверхность не приобретала блеск. Такая технология до сих пор используется при выпуске чернолощенных изделий в современном производстве.

В ранней изданной археологической литературе отмечалось, что ярко выраженные художественные образцы сероглиняной керамики Хорезма (особенно штампованной) и сероглиняная керамика золотоордынских городов являются прямыми заимствованиями из керамических центров Южного Туркменистана, в частности – из Мерва (Лунина, 1977, с. 130). Но еще в 50-е гг. XX в. другие исследователи археологических объектов Северного Хорасана подчеркнули, что по своим формам и способам орнаментации сероглиняная керамика с лощением из районов Така-Языр, Дурун и Шехр-Ислам имеют общие признаки с керамикой средневекового Хорезма (Литвинский, 1951, с. 272). Массовые находки подобной керамики из южноприаральских городищ показывают, что их изготавливали на местном производстве.

Таким образом, керамический материал Хорезма и Шехр-Ислама, Така-Языра и Дуруна на примере неполивных (сероглиняных) изделий позволяет сделать вывод о значительном сходстве основных типов гончарных изделий этих регионов. Это свидетельствует о тесных культурно-экономических взаимоотношениях между северным Хорасаном и Хорезмом в этот период.

Сероглиняная и чернолощенная керамика, привезенная из южноприаральского региона, известна среди керамических материалов нижеволжских городов. Из этого региона были привезены чернолощенные миски, большие кувшины с круглыми в сечении массивными ручками. Такие кувшины вызвали в золотоордынских городах Поволжья местные подражания (Федоров-Давыдов, 2001, с. 210). Сероглиняные хорезмийские кувшины находят в Азове (Бойко, 1990, с. 5). Город Азак был самым западным пунктом Золотой Орды, до которого в заметном количестве доходила керамика и другие изделия среднеазиатского происхождения, поскольку именно здесь заканчивался караванный маршрут, шедший из Хорезма, и происходила перегрузка товаров на корабли (Бочаров, Масловский, 2015, с. 22). Наиболее многочисленной группой керамики из Средней Азии является продукция Хорезма и прежде всего его центра (Куня-Ургенч),

самого значительного золотоордынского города в Средней Азии (Масловский, 2006, с. 412–416). Центры по его производству изучены не только в самом Куня-Ургенче, но и в других городских центрах золотоордынского Хорезма (Кдырниязов, 2013, с. 112). Находки из Азака впервые опубликованы А.Л. Бойко (Бойко, 1991, с. 5). Здесь в отдельных комплексах их доля может достигать 1,5%. Примерно в таком же количестве, как и в Азаке, керамика представлена в Маджаре. В очень небольшом количестве она достигала даже Аккермана (Белгорода-Днестровского). Единичные находки отмечены на поселениях Нижнего Подонья и Закубанья. Также единичны они и в Крыму (Бочаров, Масловский, 2015, с. 24). В целом следует сказать, что число среднеазиатских импортов в Азаке, Маджаре и Белгороде-Днестровском на порядок меньше, чем в городах Нижнего Поволжья. Экспортированные изделия керамики из Южно-Приаральских городищ, с одной стороны, широко применялись в повседневном быту, с другой стороны – воздействовали на развитие местных керамических производств.

В своей монографии М.-Ш. Кдырниязов приводит мнение исследователя Г.И. Матвеевой, что в этот период хорезмские изделия встречаются в культурных слоях памятников Волжской Болгарии. При исследовании Муромских и Сухореченских селищ обнаружены изделия, являющиеся подражанием хорезмийской керамике (Кдырниязов, 2015, с. 195).

Основным рычагом экономического и культурного развития региона оставался обмен товарами между городом и сельским поселением, ремесленное производство керамических изделий участвовало в товарообороте не только по удовлетворению массового спроса внутреннего рынка, но и внешнего.

Монгольское нашествие на Среднюю Азию нарушило естественное и традиционное общение народов. Несмотря на упадок после монгольского завоевания в ремесленном производстве, в том числе и в керамическом, начиная со второй половины XIII и в XIV вв. на территории Южного Приаралья и Хорезма вновь наблюдается усваивание новых технологических приемов на основе традиционного изготовления керамических изделий. Керамика этого периода, по сравнению с предшествующим, претерпевает значительные измене-

ния. Резко сокращается производство лепных сферических крышек, украшенных оттисками штампов, налепами, резьбой. Характерными формами являются кувшины с невысокой, круглой в сечении ручкой, чернолощенные плоскодонные миски, тонкостенные чернолощенные горшкообразные сосуды, кувшины цилиндрической формы, ведрообразные кувшины и др. В чернолощенных чашах на донце изображаются зооморфные сюжеты, в основном рыбы, входящие в семейство карповых. Появляются ранее неизвестные формы среди чернолощенных изделий, которые далеко распространились благодаря развитию торговых отношений по караванным путям за пределы южноприаральского региона.

Наличие торгово-ремесленных связей между Хорезмом и золотоордынскими городами Поволжья отмечено в трудах многих исследователей, и особо выделяется место хорезмийских мастеров в создании крупных керамических школ в Поволжье (Гражданкина., Ртвеладзе, 1974, с. 127, 139). Исходя из вышеописанного, можно констатировать, что южноприаральские мастера-гончары в начальный период становления золотоордынских городищ во многом способствовали развитию керамического производства.

Характерные орнаменты хорезмийской керамики встречаются в Южном Казахстане, Туркмении, Центральном Зарафшане. Такая близость ремесленного производства Южного Приаралья и соседних областей объясняется тем, что между этими районами поддерживались регулярные контакты. Подобные связи, в свою очередь, повлияли на возникновение новых типов керамики, ранее неизвестных.

Здесь надо отметить, что, не отрицая влияние других крупных керамических центров Южного Приаралья – в первую очередь Ургенча, Шемахакалы и Джампыккалы, в Миздахкане существовала своя школа гончаров. Это подтверждается изучением десятков гончарных печей и керамического цеха типа «корхона» (Кдырниязов., Саипов, 2014, с. 46–47). На городище Миздахкан выявлены ремесленные кварталы, где достаточно компактно были расположены мастерские ремесленников, рядом с которыми находились жилые помещения. Обособленные ремесленные кварталы красноречиво свидетельствуют, что в хозяйственной системе этих городищ, собственно в гончарном производстве, работали коллек-

тивы профессиональных ремесленников, выпускавших продукцию, достаточную для того, чтобы удовлетворить потребности населения в керамических изделиях не только на внутреннем рынке, но и за пределами региона.

Как уже отмечено в литературе, керамика средневекового Хорезма по форме своих изделий, типологии и способам орнаментации имеет много общего с керамикой Южного Туркменистана (Мерв, Шахр-Ислам), Мавераннахра (Афрасиаб-Самарканд, Пайкенд, Термез), Южного Казахстана (Отрар), Северного Кавказа (Маджар) и золотоордынских городов Нижнего Поволжья (Сарай). Такое явление не случайно, по данным письменных источников и по аналогиям керамических изделий, эти области находились в постоянных торгово-экономических контактах с Хорезмом (Кдырниязов, 2015, с. 240–241), который, находясь в промежуточном положении между южными и северными регионами Евразии, способствовал оживлению торговых сношений. Это приводило к тому, что гончары культурных областей Центральной Азии и Восточной Европы знакомились с продукцией керамистов других отдаленных областей. А лучшие виды привозной керамики послужили образцами для изделий местных мастеров. В целом новый анализ комплекса керамики средневекового Хорезма достоверно подтверждает высказывание Н.Н. Вактурской, что «многочисленность керамических изделий на городищах... и наличие на последних особых гончарных кварталов указывают на развитость в городах (Хорезма) гончарного ремесла» (Вактурская, 1959, с. 269).

На памятниках юго-восточного Устюрта (территория Каракалпакстана) встречаются неполивные красноглиняные лощеные изделия нижнеповолжского типа. Следует отметить появление новых типов сосудов, не характерных для керамического производства хорезмшахского времени. Они в основном имеют плотно-устойчивый красный черепок сочного цвета, лощеный орнамент. Формы подобной керамики относятся к столовой керамике, а она представлена прежде всего сосудами типа кувшинов и мисок. Формы кувшинов немного отличаются от сероглиняных кувшинов местного хорезмийского образца. Сосуды имеют ярко-выраженную остро-реберную форму и узкое плоское дно. Большинство из них имеет

уплощенно-овальную ручку, характерную для неполивных красноглиняных изделий городов Поволжья и Пруто-Днестровья золотоордынской эпохи. Некоторые исследователи связывали их с производственными центрами золотоордынских городов Поволжья или Хорезма. Красноглиняная лощеная керамика памятников Устюрта, вкупе с другими артефактами, свидетельствует о тесных связях Хорезма с восточноевропейскими городами Золотой Орды. Этому, с одной стороны, способствовало вхождение области в состав нового образования – государства Джучидов, а с другой – показывает мощную роль южноприаральского керамического производства, в которой прослеживается традиционность эпохи Великих Хорезмшахов (XII – нач. XIII вв.). Появление в Приаралье отдельных образцов иноземной столовой, парадной, даже ритуальной посуды происходило через культурные контакты местного населения с соседними регионами. Торговая дорога из Южного Приаралья в Восточную Европу шла по прямой линии через Устюрт.

Таким образом, политические события, связанные с монгольским нашествием в Среднюю Азию, нарушили естественный ход хозяйственного развития и традиционного общения народов. Несмотря на упадок после монгольского завоевания в ремесленном производстве, в том числе и в керамическом, начиная со второй половины XIII и

в XIV вв. на территории Южного Приаралья вновь наблюдается осваивание новых технологических приемов на основе традиционного изготовления керамических изделий, которое в этот период претерпело значительные изменения. Резко сокращается производство лепных сферических крышек, украшенных оттисками штампов, налепами, резьбой. Характерными формами являются кувшины с невысокой, круглой в сечении ручкой, чернолощенные плоскодонные миски, тонкостенные чернолощенные горшкообразные сосуды, кувшины цилиндрической формы, ведрообразные кувшины и др. В чернолощенных чашах на донце изображаются зооморфные сюжеты, в основном рыбы. Появляются ранее неизвестные формы среди чернолощенных изделий, которые далеко распространились благодаря развитию торговых отношений по караванным путям за пределами южноприаральского региона. Наличие торгово-ремесленных связей между Хорезмом и золотоордынскими городами Поволжья отмечено в трудах многих исследователей, и особо выделяется место хорезмийских мастеров в создании крупных керамических школ в Поволжье. В этот период наблюдается переход от керамического производства к цеховой основе мануфактурного хозяйства – предпосылка начального этапа капиталистического уклада жизнедеятельности средневекового Южного Приаралья.

ЛИТЕРАТУРА

- Акишев К.А., Байпаков К.М., Ерзакович Л.Б. Отрар в XIII–XV веках. Алма-Ата: Наука, 1987. 256 с.
- Бобринский А.А. Гончарство Восточной Европы. Источники и методы изучения. М.: Наука, 1978. 274 с.
- Бойко А.Л. Спасательные раскопки в г. Азове в 1989 г. // Историко-археологические исследования в Азове и на Нижнем Дону в 1989 г. Вып. 9 / Отв. ред. В.Е. Максименко. Азов: Изд-во Азовского музея-заповедника, 1990. С. 3–5.
- Бочаров С.Г., Масловский А.Н. Керамика Хорезма в западных регионах Золотой Орды // Вестник Казанского государственного университета культуры и искусств. 2015. № 4/2. С. 22–26.
- Вактурская Н.Н. Хронологическая классификация средневековой керамики Хорезма (IX–XVII вв.) // Керамика Хорезма / Труды ХАЭЭ. Т. IV / Отв. ред. С.П. Толстов, М.Г. Воробьева. М.: АН СССР, 1959. С. 261–342.
- Воробьева М.Г. Керамика Хорезма античного периода // Керамика Хорезма / Труды ХАЭЭ. Т. IV / Отв. ред. С.П. Толстов, М.Г. Воробьева. М.: АН СССР, 1959. С. 63–221.
- Гражданкина Н.С. К истории керамического производства в Средней Азии (методы изготовления сероглиняной керамики в IX–XIII вв.) // История материальной культуры Узбекистана. Вып. 5 / Отв. ред. В.А. Шишкин. Ташкент: Фан, 1964. С. 173–199.
- Гражданкина Н.С., Ртвеладзе Э.В. Влияние Хорезма на керамическое производство золотоордынского города Маджара // СА. 1971. № 1. С. 127–139.

Кдырниязов М.-Ш. Хорезм в эпоху Золотой Орды // Город и степь в контактной евро-азиатской зоне / Труды ГИМ. Вып. 184 / Отв. ред. В.В. Мурашева. М.: ГИМ, 2013. С. 110–114.

Кдырниязов М.-Ш. Культура Хорезма в XIII–XIV вв. Самарканд: Zarafshon, 2015. 320 с.

Кдырниязов М.-Ш., Кдырниязов О.-Ш. Миздахкан – керамический центр Южного Приаралья в эпоху Золотой Орды // Археология Евразийских степей. 2018. № 4. С. 66–72.

Кдырниязов М.-Ш., Сайтов С.Т., Искандерова А.Д. Гончарные печи средневекового Миздахкана // Вестник Каракалпакского отделения Академии Наук Республики Узбекистан. 2004. № 1–2. С. 102–105.

Кдырниязов М.-Ш., Сайтов С.Т., Кдырниязов О.-Ш. Керамическое ремесло Миздахкана // Археология Узбекистана. 2014. № 2. С. 39–51.

Курочкина С.А. Отпечатки пальцы гончаров на керамике (по материалам раскопа XXXIX / 2005 г. Селитренного городища) // Средневековая археология Поволжья: материалы и исследования по археологии Поволжья. Вып. 4 / Отв. ред. Ю.А. Зеленев, Б.С. Соловьёв. Йошкар-Ола: МарГУ, 2009. С. 124–132.

Лунина С.Б. Гончарное производство в Мерве X – начала XIII вв. // Труды Южно-Туркменистанской археологической комплексной экспедиции (ЮТАКЭ). Т. XI / Отв. ред. М.Е. Массон. Ашхабад: АН Туркменской ССР, 1962. С. 217–417.

Лунина С.Б. О культурных связях средневекового Мерва // Средняя Азия в древности и средневековье (История и культура) / Ред. Б.Г. Гафуров, Б.А. Литвинский. М.: Наука, 1977. С. 126–132.

Литвинский Б.А. Отчет о работе археологической группы V отряда ЮТАКЭ в 1947 г. в Бахарденском районе ТССР // Труды Южно-Туркменистанской археологической комплексной экспедиции (ЮТАКЭ). Т. II / Под. ред. М.Е. Массона. Ашхабад: АН Туркменской ССР, 1951. С. 253–314.

Масловский А.Н. Керамический комплекс Азака. Краткая характеристика // Историко-археологические исследования в Азове и на Нижнем Дону в 2004 г. Вып. 21 / Отв. ред. В.Я. Кияшко Азов: Азовский музей-заповедник, 2006. С. 308–473.

Неразик Е.Е. Сельское жилище в Хорезме (I–XIV вв.) / Труды ХАЭЭ. Т. IX. М.: Наука, 1976. 256 с.

Панина Э.Л., Волков И.В. Штампованная керамика золотоордынских городов // Средняя Азия: Археология. История. Культура. Материалы Международной конференции, посвященной 50-летию научной деятельности Г.В. Шишкиной / Отв. ред. Г.В. Шишкина. М.: Пересвет, 2000. С. 89–91.

Пещерева Е.М. Гончарное производство Средней Азии. М.; Л.: АН СССР, 1959. 398 с.

Сайтов С.Т. Керамические инструменты гончаров средневекового городища Миздахкана // История и археология Приаралья. Вып. 1 / Отв. ред. Т.Ш. Ширинов. Нукус: Билим, 2019. С. 159–164.

Сайтов С.Т. Привозные керамики в памятниках средневекового Южного Приаралья – один из показателей развития торговых отношений в Великом Шелковом пути // Материалы II-ой Международной конференции «Великий Шелковый путь – дорога мира, согласия и стабильности». Туркистан: Международный Казахско-Турецкий университет имени Х.А.Яссави, 2020. С. 231–238.

Сайтов С.Т. Неполивленная керамика средневекового Хорезма. Дисс. ... докт. филос (PhD) по ист. Ташкент, 2022. 207 с.

Соколовская Л.Ф. Неглазурованная керамика средневекового Самарканда как фактор экономики городского ремесла (по материалам городища Афрасиаб конца VII – начала XIII в.) / Археология Центральной Азии: архивные материалы. Т. 1. Самарканд: МИЦАИ, 2015. 288 с.

Ташходжаев Ш.С. Керамическое производство Афрасиаба и вопросы организации труда ремесленников X – начала XIII вв. // Афрасиаб. Вып. IV / Отв. ред. Ш.С. Ташходжаев. Ташкент: Фан, 1975. С. 58–68.

Туребеков М.Т. Раскопки жилого массива гончаров средневекового Миздахкана // Археология Приаралья. Вып. VI / Ред. Хожаниязов Г. Х., Жаксон С., Бетте А. Нукус, 2003. С. 67–79.

Федоров-Давыдов Г.А. Золотоордынские города Поволжья: керамика, торговля, быт. М.: МГУ, 2001. 254 с.

Шишкина Г. В. Городской квартал VIII–XI вв. на северо-западе Афрасиаба // Афрасиаб. Вып. II / Отв. ред. Я.Г. Гулямов. Ташкент: Фан, 1973. С. 117–157.

Якубовский А.Ю. К вопросу о происхождении ремесленной промышленности Сарая-Берке // ИГАИМК. Т. 8. Вып. 2-3. 1931. С. 12, 25.

Информация об авторе:

Сайпов Садулла Турсынбаевич, (PhD) доцент кафедры «Археологии», Каракалпакского государственного университета имени Бердаха, (г. Нукус, Узбекистан); sadullasaipov@mail.ru

REFERENCES

Akischev, K. A., Baipakov, K. M., Erzakovich, L. B. 1987. *Otrar v XIII–XV vv. (Otrar in the XIII–XV centuries)*. Alma-Ata: “Nauka” Publ. (in Russian).

Bobrinsky, A. A. 1978. *Goncharstvo Vostochnoi Evropy. Istochniki i metody izucheniia (East European Pottery. Sources and Research Methods)*. Moscow: “Nauka” Publ. (in Russian).

Boiko, A. L. 1990. In Maksimenko, V. E. (ed.). *Istoriko-arkheologicheskie issledovaniia v Azove i na Nizhnem Donu v 1989 g. (Historical and Archaeological Studies in Azov and Lower Don in 1989)*. 9. Azov: Azov Historical-Archaeological and Palaeontological Museum-Reserve Publ., 3–5 (in Russian).

Bocharov, S. G., Maslovskii, A. N. 2015. *Vestnik Kazanskogo gosudarstvennogo universiteta kul'tury i iskusstv (Bulletin of the Kazan State University for Culture and Arts)* 4 (2), 22–26 (in Russian).

Vakturskaya, N. N. 1959. In Tolstov, S. P., Vorob'eva, M. G. (eds.). *Keramika Khorezma (Khwarezm Ceramics)*. Series: Trudy Khorezmskoi arkheologo-etnograficheskoi ekspeditsii (Proceedings of the Khwarezm Archaeological and Ethnographic Expedition) 4. Moscow: Academy of Sciences of the USSR, 261–342 (in Russian).

Vorob'eva, M. G. 1959. In Tolstov, S. P., Vorob'eva, M. G. (eds.). *Keramika Khorezma (Khwarezm Ceramics)*. Series: Trudy Khorezmskoi arkheologo-etnograficheskoi ekspeditsii (Proceedings of the Khwarezm Archaeological and Ethnographic Expedition) 4. Moscow: Academy of Sciences of the USSR, 63–221 (in Russian).

Grazhdankina, N. S. 1964. In Shishkin, V.A. (ed.). *Istoriya material'naya kul'tury Uzbekistana (History of the material culture of Uzbekistan)* 5. Tashkent: “Fan” Publ., 173–199 (in Russian).

Grazhdankina, N. S., Rtveladze, E. V. 1971. In *Sovetskaia Arkheologiya (Soviet Archaeology)* (1), 127–139 (in Russian).

Kdyrniyazov, M.-Sh. 2013. In Murasheva, V. V. (ed.). *Gorod i step' v kontaktной Evro-Aziatskoy zone (The city and the steppe in contact Eurasian space)*. Series: Trudy Gosudarstvennogo istoricheskogo muzeya (Proceedings of the State Historical Museum) 184. Moscow: State Historical Museum, 110–114 (in Russian).

Kdyrniyazov, M. Sh. 2015. In E.V. Rtveladze (ed.). *Kul'tura Khorezma v XIII–XIV vv (Culture of Khorezm in the 13th–14th Centuries)*. Samarkand: “Zarafshon” Publ. (in Russian).

Kdyrniyazov, M.-Sh., Kdyrniyazov O.-Sh. 2018. In *Arkheologiya Evraziiskikh stepei (Archaeology of the Eurasian steppes)* 4, 66–72 (in Russian).

Kdyrniyazov, M.-Sh., Saipov, S. T., Iskanderova, A. D. 2004. In *Vestnik Karakalpakskogo otdeleniya Akademii Nauk Respubliki Uzbekistan (Bulletin Karakalpak branch of the Academy of Sciences of Republic of Uzbekistan)* 1–2, 102–105 (in Russian).

Kdyrniyazov, M.-Sh., Saipov, S. T., Kdyrniyazov, O.-Sh. 2014. In *Arkheologiya Uzbekistana (Archaeology of Uzbekistan)*, (2), 39–51 (in Russian).

Kurochkina, S. A. 2009. In Zelenev, Yu. A., Solov'ev, B. S. (eds.). *Srednevekovaya arkheologiya Povolzh'ya: materialy i issledovaniya po arkheologii Povolzh'ya (Medieval archaeology of the Volga region: materials and research on the archaeology of the Volga region)* 4. Yoshkar-Ola: Mari State University, 124–132 (in Russian).

Lunina, S. B. 1962. In Masson, M. E. (ed.). In *Trudy Yuzhno-Turkmenistanskoy arkheologicheskoy kompleksnoy ekspeditsii (Proceedings of the South Turkmenistan Archaeological Integrated Expedition)* XI. Ashkhabad: Academy of Sciences of the Turkmen SSR, 217–417 (in Russian).

Lunina, S. B. 1977. In Gafurov, B. G., Litvinsky, B. A. (eds.). *Srednyaya Aziya v drevnosti i srednevekov'e (Istoriya i kul'tura) (Central Asia in ancient times and the Middle Ages (History and culture))*. Moscow: “Nauka” Publ., 126–132 (in Russian).

Litvinsky, B. A. 1951. In Masson, M. E. (ed.). In *Trudy Yuzhno-Turkmenistanskoy arkheologicheskoy kompleksnoy ekspeditsii (Proceedings of the South Turkmenistan Archaeological Integrated Expedition)* II. Ashkhabad: Academy of Sciences of the Turkmen SSR, 253–314 (in Russian).

Maslovskii, A. N. 2006. In Kiiashko, V. Ya. (ed.). (ed.). *Istoriko-arkheologicheskie issledovaniia v Azove i na Nizhnem Donu v 2004 g. (Historical and Archaeological Studies in Azov and Lower Don in 2004)* 21. Azov: Azov Historical-Archaeological and Palaeontological Museum-Reserve Publ., 308–473 (in Russian).

Nerazik, E. E. 1976. *Sel'skoe zhilishhe v Khorezme (I–XIV vv.). Iz istorii zhilishha i sem'i. Arkheologo-etnograficheskie ocherki (Rural Dwelling in Khwarezm (1st–14th Centuries). The History of Home and Family. Archaeological and Ethnographic Essays)*. Series: Trudy Khorezmskoi arkheologo-etnograficheskoi ekspeditsii (Proceedings of the Khwarezm Archaeological and Ethnographic Expedition) 9. Moscow: “Vostochnaya literatura” Publ. (in Russian).

Panina, E. L., Volkov, I. V. 2000. In Shishkina, G. V. (ed.). *Srednyaya Aziya: Arkheologiya. Istoriya. Kul'tura. Materialy Mezhdunarodnoy konferentsii, posvyashchennoy 50-letiyu nauchnoy deyatel'nosti G.V. Shishkinoy (Central Asia: Archaeology. History. Culture. Proceedings of the International Conference dedicated to the 50th anniversary of G. V. Shishkina)*. Moscow: “Peresvet”, 89–91 (in Russian).

Peshhereva, E. M. 1959. *Goncharnoe proizvodstvo Sredney Azii (Pottery production in Central Asia)*. Moscow; Leningrad: Academy of Sciences of the USSR (in Russian).

Saipov, S. T. 2019. In Shirinov, T. Sh. (ed.). *Istoriya i arkheologiya Priaral'ya (History and archaeology of the Aral Sea region)* 1. Nukus: “Bilim” Publ., 159–164 (in Russian).

Saipov, S. T. 2020. In *Materialy II-oy Mezhdunarodnoy konferentsii «Velikiy Shelkovyy put' – doroga mira, soglasiya i stabil'nosti» (Materials From 2nd International Conference «The Great Silk Way - The Road Of Peace, Harmony And Stability – 2020»)*. Tashkent: Khoja Akhmet Yassawi International Kazakh-Turkish University, 231–238 (in Russian).

Saipov, S. T. 2022. *Nepolivnaya keramika srednevekovogo Khorezma (Unglazed pottery of Medieval Khorezm)*. Diss. of the Doctor of Historical Sciences (PhD). Tashkent (in Russian).

Sokolovskaya, L. F. 2015. *Neglazurovannaya keramika srednevekovogo Samarkanda kak faktor ekonomiki gorodskogo remesla (po materialam gorodishcha Afrasiab kontsa VII – nachala XIII v.) (Unglazed ceramics of medieval Samarkand as a factor in the economy of urban crafts (based on the materials of the Afrasiab settlement of the late VII – early XIII centuries)*. Series: Arkheologiya Tsentral'noy Azii: arkhivnye materialy (Archaeology of Central Asia: archival materials) 1. Samarkand: “IICAS” Publ. (in Russian).

Tashkhodzhaev, Sh. S. 1975. In Tashkhodzhaev, Sh. S. (ed.). *Afrasiab (Afrasiab)* IV. Tashkent: “Fan” Publ., 58–68 (in Russian).

Turebekov, M. T. 2003. In Khozhaniyazov, G. Kh., Zhakson, S., Betts, A. (eds.). *Arkheologiya Priaral'ya (Archaeology of the Aral Sea region)* 6. Tashkent: “Fan” Publ., 67–79 (in Russian).

Fedorov-Davydov, G. A. 2001. *Zolotoordynskie goroda Povolzh'ia: keramika, trgovlia, byt (Golden Horde Cities in the Volga Area: Pottery, Trade, Everyday Life)*. Moscow: Moscow State University (in Russian).

Shishkina, G. V. 1973. In Guliamov, Ya. G. (ed.). *Afrasiab (Afrasiab)* II. Tashkent: “Fan” Publ., 117–157 (in Russian).

Yakubovich, A. Yu. 1931. *K voprosu o proishozhdenii remeslennoi promyshlennosti Saraia Berke (The Issues of the Origin of the Handicraft Industry of the Sarai of Berke)*. Series: Izvestia Gosudarstvennoi Akademii istorii material'noi kul'tury (Bulletin of the State Academy for the History of Material Culture) Vol. 8 (2–3). Leningrad: State Academy for the History of Material Culture (in Russian).

About the Author:

Sadulla Saypov T. (PhD) Associate Professor, Department of Archeology, Karakalpak State University named after Berdakh, (Nukus, Uzbekistan); sadullasaipov@mail.ru



Статья поступила в журнал 01.02.2024 г.
Статья принята к публикации 01.04.2024 г.