

НЕОЛИТ КОЛЬСКОГО ПОЛУОСТРОВА¹© 2024 г. **Е.М. Колпаков, А.М. Киселёва, А.И. Мурашкин, В.Я. Шумкин**

Археология Кольского полуострова неотделима от археологии соседних территорий. Ранний неолит (~5.3–4 тыс. до н.э.) характеризуется керамикой Сярйясниеми 1 двух вариантов Варзина и Чаваньга и ямочно-гребенчатой, бифасиальной техникой обработки камня, а также техникой шлифования и пиления для изготовления орудий из сланца. В каменном инвентаре представлены черешковые наконечники стрел листовидной и ромбической формы, листовидные и угловые ножи, топоры, тёсла. В раннем неолите исчезают характерные для местного мезолита асимметричные наконечники стрел, топоры на отщепках (напоминающие кливеры), обушковые формы, орудия на пластинах. Средний неолит (~4–2.5 тыс. до н.э.) обладает существенно меньшим количеством памятников, где найдены керамические сосуды. К этому периоду можно отнести единичные находки фрагментов ромбоямочной керамики в центральных и южных районах полуострова, а также фрагменты или развалы нескольких сосудов типа Залавруга (пористая гребенчатая керамика). Многие типы каменных орудий, появившиеся в раннем неолите, продолжают существовать до начала бронзового века. Характерными для среднего неолита можно считать наконечники типа Ниельв/Пюхенсилта. Поздний неолит (~2.5–1.9 тыс. до н.э.) начинается с появлением культуры Гресбакен. Обычными становятся конструктивно сложные углублённые до 1 м жилища. Большинство найденных художественных изделий из кости, рога и камня относятся к этой культуре. Керамика относится к асбестовой типа Палайгуба, появляются наконечники типа Сундерой. В самом конце позднего неолита появляется асбестовая керамика типов Ловозеро и Пасвик. К неолиту в целом относятся памятники наскального искусства.

Ключевые слова: археология, Кольский полуостров, неолит, бронзовый век, керамика, тип, Сярйясниеми, Варзина, Чаваньга, Гресбакен, Палайгуба, Ловозеро, петроглифы.

KOLA PENINSULA NEOLITHIC²**Е.М. Kolpakov, А.М. Kiselyova, А.И. Murashkin, V.Ya. Shumkin**

The archaeology of the Kola Peninsula is related to the archaeology of neighboring regions. The Early Neolithic (~5.3–4 millennia BC) is characterized by the Säräisniemi 1 ceramics of the two Varzina and Chavanga variants and the Pit-Comb, bifacial stone working technique, as well as the grinding and sawing technique for making slate tools. The stone inventory includes leaf-shaped and rhombic-shaped tanged points, leaf-shaped and angle knives, axes and adzes. In the Early Neolithic the asymmetrical points, flake axes (resembling cleavers), backed types and blade tools characteristic for the local Mesolithic disappeared. The Middle Neolithic (~4–2.5 millennia BC) has a significantly smaller number of sites where ceramic vessels were found. This period includes solitary finds of fragments of Rhomb-pit pottery in the central and southern regions of the peninsula, as well as fragments or several Zalavruga-typed vessels (porous comb pottery). Many types of stone tools that appeared in the Early Neolithic continued to exist until the beginning of the Bronze Age. Projectile points of the Nyelv/Pyhensilta type can be considered characteristic of the Middle Neolithic. The Late Neolithic (~2.5–1.9 millennia BC) begins with the appearance of the Gresbakken culture. Structurally complicated dwellings, recessed up to 1 m deep, became common. Most of the finds, made of bone, horn and stone, belong to this culture. Pottery belongs to the asbestos ceramics of the Palayguba type; points of the Sunderoy type appear. At the very end of the Late Neolithic, asbestos ceramics of the Lovozero and Pasvik types appear. Rock art of the Kola Peninsula mainly dates back to the Neolithic.

¹ Исследование проведено в рамках выполнения ФНИ ГАН «Древнейшие обитатели севера Евразии: расселение человека в каменном веке, технологии производства» (FMZF-2022-0012) и «Развитие методики учета, хранения, научного описания и актуализация археологических коллекций, находящихся на хранении в ИИМК РАН» (FMZF-2022-0017)

² The study was conducted as part of the fundamental scientific research of the state academies of sciences "The most ancient inhabitants of the North of Eurasia: human settlement in the Stone Age, production technologies" (FMZF-2022-0012) and "Development of registration, keeping, scientific description and updating of archaeological collections, kept at the Institute for History of Material Culture RAS" (FMZF-2022-0017)

Keywords: archaeology, Kola Peninsula, Neolithic, Bronze Age, pottery, type, Säräisniemi, Varzina, Chavanga, Gressbakken, Palayguba, Lovozero, petroglyphs

Введение

Археология Кольского полуострова неотделима от археологии соседних территорий Мурманской области, а также севера Карелии, Финляндии, Норвегии, Швеции. Со времени первого появления человека на кольской земле в раннем мезолите и до саамского Средневековья культуры Кольского полуострова являлись частью более широких общностей, культурных и географических.

Неолит Кольского полуострова наиболее полно представлен в книге Н.Н. Гуриной (Гурина, 1997), опубликованной в 1997 году и написанной по материалам, полученным до 1985 года. При этом рукопись книги автором не была закончена. Краткая информация об исследованиях неолита Кольского Севера в XXI веке представлена в нашей статье (Колпаков и др., 2023), а о ранненеолитической керамике в работах А.М. Киселёвой (Киселёва, 2022; 2024; Киселёва, Колпаков, 2023). Исчерпывающие сведения о памятниках наскального искусства, которые в основном относятся к неолиту, опубликованы в ряде монографий и статей (основные из них: Колпаков, Шумкин, 2012; Колпаков и др., 2018; 2022; Колпаков, Киселёва, 2022). Настоящая статья призвана изложить современные представления о неолите Кольского Севера, которые, впрочем, не стоит считать ясными и для самих авторов как по причине неполноты накопленных данных, так и по причине недостаточной изученности этих данных.

Впервые люди появляются на севере Фенноскандии после отступления Скандинавского ледника – в голоцене. На протяжении неолитического периода природно-климатические условия Европейского Заполярья неоднократно менялись. По сравнению с современностью были как более тёплые периоды, так и более холодные, более влажные и менее. В позднеледниковье и в голоцене Кольский полуостров испытывал гляциоизостатическое поднятие, а окружающие его акватории эвстатическое поднятие моря. В позднем голоцене на Кольском полуострове имела место морская регрессия (Corner et al., 2001; Kolka, Korsakova, 2005; Колька, Корсакова, 2012; Толстоброва и др., 2022). Поэтому для археологических памятников Кольского полуострова

ва всегда учитываются высота над уровнем моря и их приуроченность к морским террасам. При этом большинство (до 90%) памятников Мурманской области расположено на древних берегах Белого и незамерзающего Баренцева морей. Исторически это объясняется тем, что продуктивность моря с точки зрения питания древнего человека в условиях Арктики была значительно выше, чем внутренних пространств. При этом материковые и приморские памятники практически не отличаются по типам каменных артефактов и керамики.

Ранний неолит (~5.3–4 тыс. до н. э.)

Эпоха неолита на крайнем севере Фенноскандии начинается, как и положено, с появления керамической посуды. На Кольском полуострове она появляется не позднее последней четверти 6 тыс. до н. э., о чём свидетельствуют последние радиоуглеродные датировки нагара со стенок сосудов (Varzina 6: 5302–5041 calBC (Poz-151704), Нерпичья Губа 1: 5876–5669 calBC (GV-04295a-уголь), 5212–5006 calBC (GV-04295b-гумус)) (Киселёва, 2024). Первая керамика относится к типу Сярäйснiемi 1 (Säräisniemi 1), распространённому на севере Карелии, Финляндии и Норвегии. Она характеризуется минеральной примесью в тесте (за исключением асбеста) и орнаментом из оттисков разнообразных штампов и ямок, который покрывает всю внешнюю поверхность. На Кольском полуострове фрагменты сосудов этого типа обнаружены на 45 памятниках, из которых только 11 не имеют материалов других периодов (Киселёва, 2022a). Памятники раннего неолита есть как на северном (Мурманском), так и на южном (Кандалакшском и Терском) берегах Кольского полуострова, а также в его центральной части. Причём по типам артефактов в целом они не отличаются.

В недавних работах было высказано предположение, что керамика Сярäйснiемi 1 происходит от верхневолжской керамики, которая подверглась влиянию гребенчатой керамики с более восточных территорий. Отмечается её сходство с так называемой керамикой «северных типов», выделенной в материалах памятников Верхней Сухоны и Волго-Окского междуречья (например, Piezonka, 2015, p.

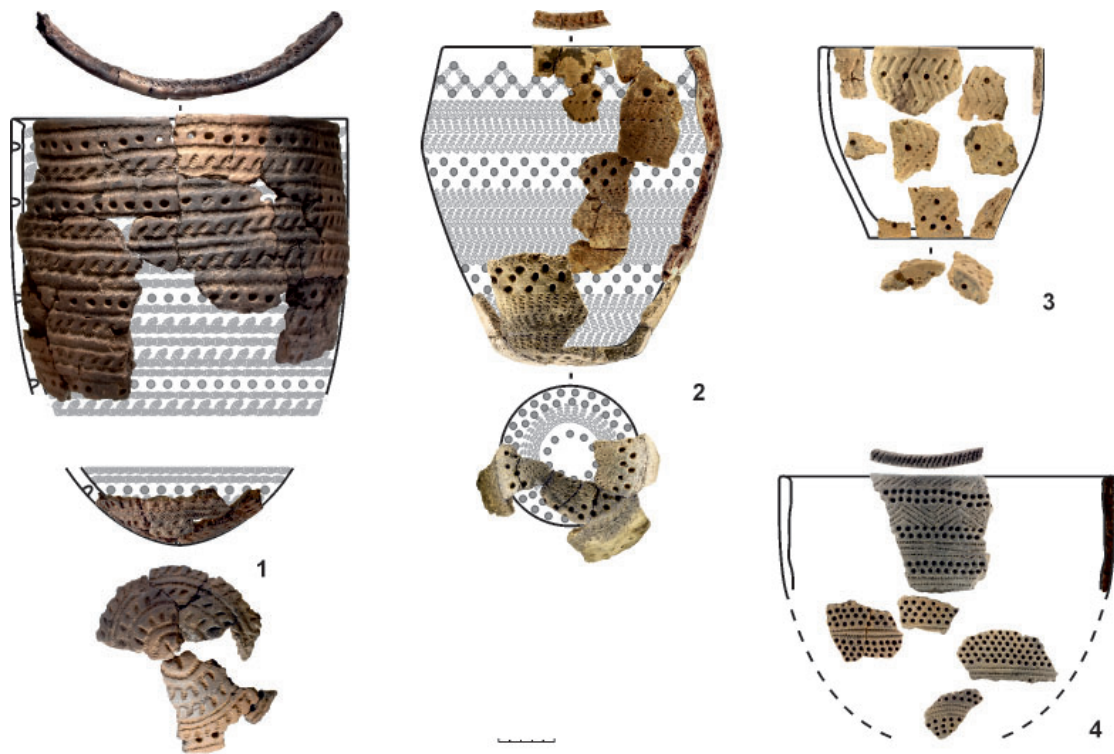


Рис. 1. Ранний неолит. Керамические сосуды: 1 – типа Сярjäйсниеми 1 Варзина – Варзина 6; 2 – Сярjäйсниеми 1 Чаванга – Маяк 3; 3 – Сярjäйсниеми 1 Чаванга – Колвица 3; 4 – Ямочно-гребенчатая – Ловозеро 3
Fig. 1. Early Neolithic. Pottery: 1 – Säräisniemi 1 Varzina – Varzina 6; 2 – Säräisniemi 1 Chavanga – Mayak 3; 3 – Säräisniemi 1 Chavanga – Kolvitsa 3; 4 – Pit-Comb – Lovozero 3

191–209; Nordqvist, 2018, p. 92). В то же время ранненеолитическая керамика Кольского Севера во многом сходна с широко распространённой в лесной зоне Восточной Европы ямочно-гребенчатой керамикой – архаичной и ранней льяловской (Сидоров, 1998; Энгватова, 1997, с. 117).

Для материалов Кольского Севера А.М. Киселёвой было предложено выделять внутри типа Сярjäйсниеми 1 два варианта (типа, подтипа) – Варзина и Чаванга (рис. 1: 1–3) (Киселёва, 2024). Сосуды первого варианта округлодонные, второго – плоскодонные (дно орнаментировано). Важно, что с формой дна коррелирует целый набор других признаков, описывающих морфологию, орнаментацию и технологию изготовления посуды. В литературе неоднократно отмечалось, что плоскодонные сосуды известны только на Кольском полуострове (Песонен, 1980; Гурина, 1997, с. 125; Piezonka, 2015, p. 205). Однако один фрагмент от плоского дна всё же найден на севере Норвегии (Ts.6116mm, Noatun Neset (Simonsen, 1963, p. 91)). Не исключено, что на соседних территориях плоскодонные сосуды не идентифицированы

из-за плохой сохранности (часто дно представлено лишь мелкими фрагментами) или особенностей морфологии (угол между стенкой и дном может быть достаточно большим и плавным).

Несмотря на чёткость выделенных вариантов посуды, пока не очевидны основания для их культурно-исторической интерпретации, поскольку оба встречаются вместе на большинстве раскопанных памятников.

Несколько сосудов типа ямочно-гребенчатой керамики найдено на памятниках в районе оз. Ловозеро (рис. 1: 4) (Анпилогов, 1981). Нагар с одного из них датирован первой половиной – серединой 5 тыс. до н. э. (Ловозеро 3: 4933–4722 calBC (GV-04294a-уголь), 4587–4362 (GV-04294b-гумус)). Многочисленные аналогии этим сосудам находятся на территории Карелии, где подобная керамика датируется преимущественно второй половиной 5 тыс. до н. э. (Tarasov et al., 2017).

Если появление керамики на Кольском полуострове – очевидная инновация, то вопрос о преемственности в каменном инвентаре не так прост. «Неолитическая эпоха генетически связана с мезолитом, о чем свиде-

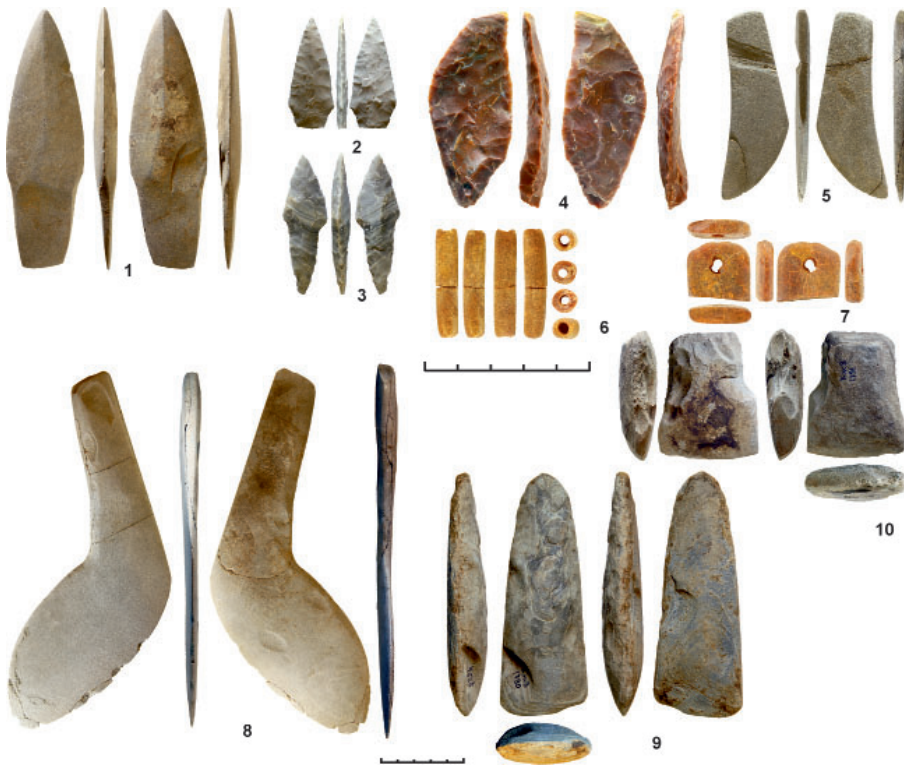


Рис. 2. Ранний неолит. Поселение Кумжа 8 жилище 1: 1–3 – наконечники стрел; 4 и 8 – нож; 5 – угловые ножи; 6 и 7 – янтарные подвески; 9 и 10 – топоры. 2, 3, 4 – кремнь; 6, 7 – янтарь; 1, 5, 8–10 – сланец

Fig. 2. Early Neolithic. Kuzhza 8 settlement, dwelling 1: 1–3 – points; 4 and 8 – knife; 5 – angle knives; 6 and 7 – amber pendants; 9 and 10 – axes. 2, 3, 4 – chert; 6, 7 – amber; 1, 5, 8–10 – slate

тельствует преимущество орудий» (Гурина, 1997, с. 133). Так считается и до сих пор. Однако преимущество орудий проявляется прежде всего в артефактах из кварца, которые и составляют большинство в комплексах всех кольских памятников. Кварц весьма специфичный материал для обработки, и кварцевые фации северных культур заведомо выглядят достаточно однообразно от мезолита до раннего железного века, создавая впечатление непрерывного автохтонного развития каменного инвентаря. Биполярная техника раскалывания кварца, утвердившись в мезолите, доживает до конца его использования.

В неолите развивается бифасиальная техника обработки кремнистых пород и кварца, а также техника шлифования и пиления для изготовления орудий из сланца. Новые технологические возможности актуализируются в новых типах орудий, среди которых выделяются черешковые наконечники стрел листовидной и ромбической формы, листовидные и угловые ножи, топоры и тѣсла (рис. 2). Причѣм аналогичные им формы распространены вплоть до Северной Швеции и Северной Норвегии (Ebert, 1927, taf. 33, 47; Broadbent, 1979, p. 119–124; Olsen, 1994, p. 52–56; Skandfer, 2005). О дальних связях говорят и две янтарные подвески с поселения Кумжа 8, найденные в 2023 г. (рис. 2: 6–7).

В связи с распространением шлифованных сланцевых орудий появляется большое количество инструментов для абразивной обработки – пил, шлифовальных плит, брусков из песчаника и других зернистых пород. По всей видимости, именно в раннем неолите появляются многочисленные грузила из гранитных галек, со специально оформленными выемками или желобком по периметру. Многие типы каменных орудий, появившиеся в раннем неолите, продолжают существовать и в начале бронзового века.

В раннем неолите исчезают характерные для местного мезолита асимметричные наконечники стрел, топоры на отщепках (напоминающие кливеры), обушковые формы, орудия на пластинах. Изделия из кости или рога, которые можно достоверно связать с этим периодом, не известны.

В целом как сам материал, так и уровень его анализа не позволяют обоснованно сделать выводы о появлении нового населения или его отсутствии при наступлении неолитической эпохи.

Полевые исследования с 1990-х годов пока не добавили принципиально новых данных. В 2010-е нами было раскопано три небольших памятника раннего неолита. В 2012 году на побережье Ивановской губы на поселении **Ивановский Маяк 2** на высоте 26 м БСВ

раскопан объект № 9, который представлял собой кольцевую выкладку диаметром 2–2,2 м из уплощённых камней размерами около 50×25 см. Немногочисленные артефакты (несколько фрагментов керамики Сярайсьиemi 1, кварц, кремьнь) и мельчайшие древесные угольки залежали в песке, непосредственно под дёрном, в основном в пределах каменной выкладки. Дата по древесному углю из слоя – 4800–3950 calBC (Le-9766). Назначение сооружения не выяснено.

К западу от Харловки на высоте 17–18 м БСВ открыта стоянка **Харловка 18**. На разветвленной поверхности обнаружены фрагменты керамики и каменные артефакты. Шурф 2×1 м на глубине 5–15 см вышел на скальное основание. Всего собрано четыре бифасиальных наконечника из кремня и 32 фрагмента от одного сосуда типа Сярайсьиemi 1 Варзина, а также остатки фауны (все определимые кости принадлежат гренландскому тюленю).

Стоянка **Лива 8** на озере Верхнее Чалмозеро к востоку от Ковдора раскопана (18 м²) практически полностью в 2022 году. Найдено 393 каменных артефакта (в основном микродебитаж кварца) и развал керамического сосуда типа Сярайсьиemi 1 Варзина.

Кроме того, в 2022 году нами были начаты раскопки жилища 1 на поселении **Кумжа 8** в губе Дроздовка. Это единственное ранне-неолитическое жилище, исследованное раскопками, не считая следов жилищ, замеченных в культурных слоях Маяка 2 и Ловозеро 3. Жилище имело углублённую камеру размерами не менее 3,5×3,5 м, стенки которой были укреплены деревянной конструкцией, судя по некоторым следам в её заполнении.

Средний неолит (~4–2.5 тыс. до н. э.)

Средним этапом неолита можно считать период от исчезновения керамики ямочно-гребенчатого типа (по аналогии с соседними территориями) до перехода к асбестовой керамике (типа Палайгуба). Средний неолит пока, по сути, это всё, что помещается между ранним и поздним неолитом, материалы которых относительно ясно выражены типологически.

Для среднего этапа неолита количество памятников, где найдены керамические сосуды, существенно меньше. К этому периоду можно отнести единичные находки фрагментов ромбоямочной керамики (рис. 3: 4) в центральных и южных районах полуострова,

а также фрагменты или развалы нескольких сосудов типа Залавруга (пористая гребенчатая керамика) (рис. 3: 5) (Жульников, 2007). Интересно, что в северной Финляндии находки керамической посуды периода середины 5 – конца 3 тыс. до н. э. также крайне редки (Carpelan, 2004), а в северо-восточной Норвегии отсутствуют вовсе (Jørgensen et al., 2023).

При этом многие типы каменных орудий, появившиеся в раннем неолите, продолжают существовать до начала бронзового века и в его начале, что осложняет атрибуцию памятников каменного века, на которых керамика не найдена. Вполне возможно, что такое положение объясняется слабостью сложившейся типологии каменного века Кольского полуострова и соседних территорий. Сейчас лишь один тип наконечников может считаться специфичным для среднего неолита – это тип Ниельв/Пюхенсилта (Nyelv/Pyhensilta) (Olsen, 1994, p. 54–55). Наконечник шлифованный сильно удлинённых пропорций, в сечении ромбический или линзовидный, с выделенным насадом, сужающимся и уплощённым к основанию. Однако на Кольском полуострове таких наконечников найдено немного (рис. 3: 1–3).

Со средним неолитом на основе типологии также можно связать ряд находок костяного промыслового инвентаря из коллекции поселения Маяк 2 (Маяк 2 содержит смешанные материалы от раннего неолита до РЖВ). К ним относятся односторонние наконечники гарпунов и острог с треугольным или округлым насадом, а также рыболовные крючки с бородкой, выделенной крупной головкой и поддёвом, который имеет V-образную или подпрямоугольную со скруглёнными углами форму. Орудия аналогичных форм найдены на датированных поселениях на севере Норвегии (Мурашкин, Киселева, 2018; Киселева, Мурашкин, 2019).

Н.Н. Гурина считала, что «яркое выраженное своеобразие материальной культуры Кольского полуострова уже с эпохи неолита позволяет говорить об особой кольской археологической культуре, которая не потеряла своей специфики и в эпоху раннего металла» (Гурина, 1997, с. 125–126). Сейчас заключение об отдельной кольской археологической культуре выглядит преждевременным. Материалы позднего неолита и раннего бронзового века уверенно относятся к культуре Гресбакен

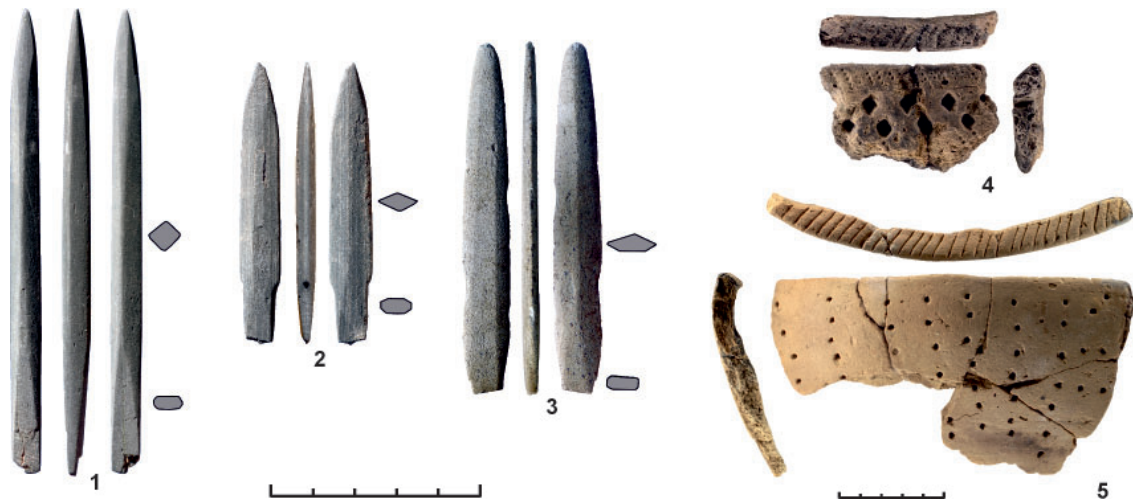


Рис. 3. Средний неолит. 1 и 2 – наконечники типа Ниельв/Пюхенсилта – Харловка 1-6 (пункт 6); 3 – наконечник типа Ниельв/Пюхенсилта – Канозеро Каменный 7; 4 – фрагменты сосуда ромбоямочной керамики – Мыс Семёрка; 5 – фрагменты сосуда типа Ловозеро – Усть-Дроздовка 1. 1-3 – сланец; 4-5 – керамика
Fig. 3. Middle Neolithic. 1 and 2 – points of the Nyelv/Pyhensilta type – Kharlovka 1-6 (point 6); 3 – point of the Nyelv/Pyhensilta type – Kanozero Kamenny 7; 4 – fragments of Rhomb-pit pottery – Cape Semyorka; 5 – fragments of the Lovozero type vessel – Ust- Drozdovka 1. 1-3 – slate; 4-5 – pottery

– единой для территории России и Норвегии, по крайней мере для побережья Баренцева моря. Материалы раннего и среднего неолита Кольского полуострова, очевидно, имеют много общего с материалами соседних территорий (север Карелии, Финляндии, Швеции и Норвегии) как в керамике, так и в каменном инвентаре (ср. Песонен, 1980, с. 77–78). При этом при единстве археологической культуры, как сейчас это представляется, на Кольском Севере складывается два основных хозяйственно-культурных типа: 1) морские охотники и рыболовы на побережье и 2) таёжные охотники и рыболовы во внутренних районах.

К периоду среднего и позднего неолита относятся немногочисленные артефакты, свидетельствующие о контактах населения Кольского полуострова с отдаленными территориями. Два кремнёвых кинжала и желобчатое тесло с прямоугольным поперечным сечением из погребения в бухте Песконец (Гурина, 1986), фрагменты кремневого рубящего орудия с прямоугольным поперечным сечением из жилища 33 на поселении Завалишина 5, два фрагмента кремнёвых кинжалов со стоянки Красный 7 указывают на связи с Южной Скандинавией. Сделанные из янтаря пуговица с V-образным сверлением с поселения Маяк 2 (Гурина 1997, рис. 62: 3), трапециевидные подвески из памятников Мыс Семёрка (Гурина, 1997, рис. 45: 7) и Харловка 1–6

(Kolpakov et al., 2021, p. 35) свидетельствуют о контактах с Восточной Прибалтикой.

Поздний неолит (~2.5–1.9 тыс. до н. э.)

Поздний неолит начинается с появлением на арктическом побережье Фенноскандии культуры (фазы) Гресбакен (Gressbakken), которая продолжает существовать и в раннем бронзовом веке до середины 2 тыс. до н. э. Близкое сходство между комплексами этой культуры выражено как в типах каменных и костяных артефактов, так и в типах жилых построек. Размеры поселений доходят до нескольких десятков построек, хотя трудно установить, сколько из них существовало одновременно. Обычными становятся конструктивно сложные, углублённые до 1 м жилища. Большинство найденных художественных изделий из кости, рога и камня относятся к этой культуре.

Керамическая посуда этого периода изготавливалась с примесью асбеста и относится к типу Палайгуба (рис. 4: 11), который по аналогии с данными по Карелии и датами из жилищ Кольского полуострова датируется 2,5–1,9 тыс. до н. э. (Гусенцова, Жульников, 2023; Kolpakov et al., 2021). В самом конце позднего неолита появляется асбестовая керамика типов Ловозеро и Пасвик.

В каменном инвентаре как сохраняются более ранние формы, так и появляются новые. По-прежнему повсеместно распространены угловые ножи (рис. 4: 8), которые, вероятно,



Рис. 4. Поздний неолит. 1–3 – наконечники типа Сундерой – Маяк 2; 4 – наконечник типа Сундерой – Завалишина 5; 5–7 – черешковые наконечники – Завалишина 5; 8 – угловой нож – Песканец 2; 9 – наконечник гарпуна (с повреждённым остриём и шипом) – Харловка 1-6; 10 – грузило с желобком – Завалишина 5; 11 – фрагменты сосуда типа Палайгуба – Харловка 1-6; 12 – фрагменты сосуда типа Палайгуба – Маяк 2. 1–8 – сланец; 9 – кость; 10 – гранит (?); 11–12 – керамика

Fig. 4. Late Neolithic. 1–3 – points of the Sunderoy type – Mayak 2; 4 – points of the Sunderoy type – Zavalishina 5; 5–7 – tanged points – Zavalishina 5; 8 – angle knife – Peskanets 2; 9 – harpoon-head (with damaged tip and barb) – Kharlovka 1-6; 10 – sinker with groove – Zavalishina 5; 11 – fragments of a Palayguba type vessel – Kharlovka 1-6; 12 – fragments of a Palayguba type vessel – Mayak 2. 1–8 – slate; 9 – bone; 10 – granite (?); 11–12 – pottery

применялись для разделки морского зверя и употребления мороженого мяса, так же как древние и современные «женские» эскимосские ножи типа улу (уляк, улук, пекуль, пеколка). Встречаются каменные молоты и грузила с желобком или выемками (рис. 4: 10). Различные наконечники метательного вооружения – шлифованные и бифасиальные (рис. 4: 1–7). Появляется новый тип наконечников – шлифованный с вогнутым основанием и желобком по центру – тип Сундерой (Sunderøy) (рис. 4: 1–4).

К позднему неолиту и раннему бронзовому веку относится большинство памятников с хорошей сохранностью кости и рога, включающих орудия, бытовые предметы, украшения, мелкую пластику. Встречаются орнаментированные предметы. Мотивы орнамента: линии, пересекающиеся линии, насечки, зигзагообразные и меандроподобные. Наиболее типологически выраженными являются наконечники гарпунов (рис. 4: 9) и острог, рыболовные крючки. Для этого периода характерны односторонние и двусторонние наконечники гарпунов с прямоугольным насадом, крупные рыболовные крючки с U-образным поддёвом и бородкой и маленькие рыболовные крючки без бородки. При этом их изменения в неолите

и бронзовом веке выглядят вполне последовательными и плавными (Мурашкин, Киселёва, 2018; Мурашкин и др., 2019).

К позднему неолиту относятся единичные находки, свидетельствующие о знакомстве местного населения с металлом (Мурашкин, 2022).

Наиболее выраженные долговременные зимние жилища этого периода представляли собой довольно сложные сооружения (Kolpakov et al., 2016). Это были полуземлянки с внутренней камерой, достигавшей размеров 6×12 м. Стенки котлована в некоторых случаях, вероятно, укреплялись деревом и камнем. При выкапывании котлована жилища оставались платформы для сна, обычно по торцам жилой камеры. Обогрев обеспечивался сложенным из камней одиночным или двойным очагом, от которого отходил горизонтальный, переходящий в стене в вертикальный, дымоход. По торцам жилища сооружались проходы, которые в ряде случаев соединяли соседние постройки. Они же, видимо, служили вентиляционными воздуховодами. Основной вход всегда расположен в середине длинной стены со стороны моря.

Почти все поселения располагаются на второй морской террасе заливов Баренцева

моря, вплотную к древней береговой линии. На ряде поселений, где сохранилась органика, среди кухонных отходов более 90% составляют кости морских животных: тюленей, моржей, белух и морских свиной. Особенно многочисленны кости гренландского тюленя (Колпаков, 2018; Киселева, Мурашкин, 2019).

Каменный инвентарь и керамика в позднем неолите во внутренних районах (прежде всего на озере Ловозеро) и на побережье Белого моря в целом сходны с вышеописанными, но жилища не найдены или не раскопаны.

Полевые исследования с начала 1990-х годов были сконцентрированы на изучении жилищ позднего неолита и бронзы на Северном побережье Кольского полуострова. К концу 1990-х были произведены раскопки жилища № 5 на поселении **Усть-Дроздовка 3** на побережье Нокуевского залива совместной норвежско-российско-финской командой под руководством К. Хельскога и В.Я. Шумкина (Hood et al., 2022; Helsing et al., 2023).

В 2010 году к востоку от посёлка Териберка была раскопана основная часть поселения **Завалишина-5**. Исследовано 26 отдельных объектов, 14 из которых являлись остатками больших углублённых жилищ разных конструкций. Все раскопанные объекты помещались на пологом склоне террасы в валуно-галечнике, что не способствовало сохранности их конструкций. Жилища отличались друг от друга по конструктивным элементам, зафиксированным в раскопках. Их можно разделить на три основных типа: 1) «классический гресбакен», 2) «глубокое подквадратное», 3) «мелкое прямоугольное». Некоторые из них относятся уже к эпохе бронзы, а «мелкие прямоугольные» – и к РЖВ. В трёх жилищах найдены немногочисленные фрагменты керамики с примесью асбеста типа Палайгуба. Среди орудий каменные наконечники стрел, скребки, скобели, ножи, грузила. Из определимых костей на памятнике доминирует гренландский тюлень (99,6% от костей млекопитающих), который представлен всеми частями скелета (череп, нижняя челюсть, позвоночный столб, передние и задние конечности). Судя по костям ювенильных особей, на гренландского тюленя охотились почти круглый год.

На стоянке **Харловка 1–6** на побережье пролива Семиостровский Рейд исследова-

ны остатки жилища, перекрытые дюной (Kolpakov et al., 2021). Несмотря на эрозию, такие особенности, как двойной каменный очаг и труба дымохода вместе с диагностическими находками позволяют отнести жилище к типу Гресбакен. Комплекс артефактов включает каменные орудия, костяные и роговые орудия и украшения, керамику с асбестом, янтарную подвеску и медную пронизку, изготовленную, возможно, способом холоднойковки (Kolpakov et al., 2021, p. 35–36). На фрагменте костяной пластины обнаружены следы обработки металлическим инструментом (Kolpakov et al., 2021, p. 35). Многочисленные остатки фауны представлены преимущественно морскими видами млекопитающих и птиц. Радиоуглеродные даты по древесному углю указывают на период 2600–2300 лет до н. э. (SPb-1561, SPb-2409, SPb-2410), что соответствует типам артефактов и конструкции жилища.

Культура Гресбакен продолжается в бронзовом веке и прекращает своё существование к середине 2 тыс. до н. э.

Фаунистические данные свидетельствуют о том, что основой жизнеобеспечения на побережье Баренцева моря в позднем неолите была охота на гренландского тюленя и китообразных, а также рыбная ловля, прежде всего трески и тресковых (Hodgetts, 2010; Колпаков и др., 2012; Киселева, Мурашкин, 2019). Разумеется, в небольших количествах пищей служили и другие животные: лось, северный олень, медведь, бобр, заяц, водоплавающие птицы. Добываемой пищи было достаточно для обеспечения оседлого образа жизни в круглогодичных поселениях (Колпаков, 2015).

Наскальные изображения

Наши знания о древних насельниках Кольского полуострова существенно дополняются наскальными изображениями. Всего в Мурманской области известно четыре памятника наскального искусства: Канозеро (1400 выбитых фигур), Чальмн-Варрэ на Поное (287 выбитых фигур) (Shumkin, 1990; Колпаков и др., 2018), Пяйва (30 скальных панелей: 24 фигуры, выполненные красной краской, девять геометрических гравировок) и Майка (три нарисованные фигуры) на одноимённых реках на полуострове Рыбачий (Shumkin, 1990; Колпаков и др., 2022a). Наиболее информативным из них является комплекс на островах озера Канозеро, между Хибинами и Белым



Рис. 5. Петроглифы Канозера, остров Еловый, группа Еловый 7.

Охота с лодок на китообразных
Fig. 5. Petroglyphs of Kanozero, Elovy Island, Elovy 7 group. Hunting cetaceans from boats

морем, который мы датируем по аналогиям с Залавругой и косвенным признакам 4–2 тыс. до н. э. (Колпаков, Шумкин, 2012).

Главный сюжет канозерских петроглифов – охота с лодок на китообразных, вероятнее всего на белух и морских свиней (рис. 5). Лодки большие: в одной помещается до 12 человек. Парусов нет. Судя по выбивкам, лодки приводятся в движение вёслами-гребками. Один из членов экипажа обычно держит линь, на другом конце которого загарпуненный кит. Иногда весьма подробно изображается и сам гарпун. Сухопутная охота представлена всего несколькими сценами: подробная лыжная охота с копьем на медведя (белого?), две сцены лыжной охоты на лося с копьем и одна без лыж. Примечательно, что на петроглифах нет изображений тюленей, которые были основной добычей, судя по материалам поселений. Целый ряд композиций изображают то, что можно назвать «человеческими отношениями». В ряде таких сцен участвуют фантастические персонажи.

В раскопах около самой большой на Канозере группы выбивок Каменный 7 обнару-

жено более тысячи каменных артефактов (в основном кварцевых) и фрагменты керамики. Среди них фрагмент кремнёвого бифасиального кинжала, пять кремнёвых бифасиальных наконечников стрел, шлифованный наконечник типа Ниельв/Пюхенсилта (рис. 3: 3) и желобчатое тесло из сланца. Особенностью этих артефактов является то, что все они сделаны из привозного кремня и на них нет следов использования, а кинжал и один наконечник стрелы имеют естественные отверстия, по которым и сломались в древности. Видимо, они не предназначались для утилитарного использования. Эти данные говорят в пользу того, что все эти изделия были специально принесены и намеренно оставлены рядом с петроглифами.

Фрагменты керамики относятся к гребенчато-ямочной с примесью органики типа Залавруга (Колпаков и др., 2022б, с. 55). Время распространения посуды этого типа – конец 4 тыс. до н. э. (Tarasov et al., 2017). Типы большинства кремнёвых и сланцевых орудий относятся к позднему неолиту – бронзовому веку 3–2 тыс. до н. э. (Колпаков и др., 2022б).

ЛИТЕРАТУРА

Антилогов А.В. Классификация керамики поселений р. Воронья в Центральной части Кольского полуострова // СА. 1981. № 1. С. 266–274.

Гурина Н.Н. 1986. О связях древнего населения Кольского полуострова. По материалам погребения в бухте Большой Песконец // СА. 1986. № 3. С. 85–94.

Гурина Н.Н. История культуры древнего населения Кольского полуострова. СПб.: Петербургское Востоковедение, 1997. 233 с.

Гусенцова Т. М., Жульников А. М. Новые данные о датировке памятников с асбестовой керамикой энеолита – эпохи бронзы на территории Северо-Запада России // Ученые записки Петрозаводского государственного университета. 2023. Т. 45, № 1. С. 8–19.

Жульников А.М. Памятники с керамикой типа Залавруга I в Прибеломорье и некоторые вопросы изучения Беломорских петроглифов // Кольский сборник / Отв. ред. Л.Г. Шаяхметова. СПб: ИИМК РАН, 2007. С. 102–137.

Киселёва А.М. Комплексы ранненеолитической керамики на Кольском полуострове // Актуальная археология 6. Материалы Международной научной конференции молодых ученых (4-7 апреля 2022 г., Санкт-Петербург) / Отв. ред. А. М. Киселева. СПб.: ИИМК РАН, 2022. С. 94–99.

Киселёва А.М. Керамическая посуда раннего неолита на Кольском Севере: типология и новые данные по хронологии // *Stratum Plus*. 2024. № 2. в печати.

Киселева А.М., Колпаков Е.М. Керамика Сяряйсними 1 на Кольском Севере? // *Археологические вести*. 2023. № 40. С. 40–56.

Киселева А.М., Мурашкин А.И. Морская охота и рыболовство на побережье Северной Фенноскандии до рубежа эр // *Самарский научный вестник*. 2019. Т. 8. № 2 (27). С. 171–179.

Колпаков Е.М. Питание древнего населения европейской Арктики // *Питание и интеллект* / Ред. Л.А. Забодалова, Т.В. Меледина, Е.П. Сучкова, М.С. Белозерова, Е.С. Сергачева. СПб.: Университет ИТМО; ИХиБТ, 2015. С. 29–34.

Колпаков Е.М. Морская охота в археологии Северной Фенноскандии // *Археология Арктики*. Вып. 5. / Отв. ред. Н.В. Федорова. Салехард: Научный центр изучения Арктики, 2018. С. 63–74.

Колпаков Е.М., Киселёва А.М. Петроглифы Канозера: 2019–2021 // *Кольский сборник 3* / Отв. ред. Колпаков Е.М. СПб.: ООО «ЛЕМА», 2022. С. 66–109.

Колпаков Е.М., Киселёва А.М., Мурашкин А.И., Рябцева Е.Н. Наскальные изображения полуострова Рыбачий // *Кольский сборник 3* / Отв. ред. Е.М. Колпаков. СПб.: ООО «ЛЕМА», 2022а. С. 18–65.

Колпаков Е.М., Киселёва А.М., Мурашкин А.И., Шумкин В.Я. Археология Кольского Севера: обзор на 2022 год // *Труды Кольского научного центра РАН*. Серия: Естественные и гуманитарные науки. 2023. Т. 2, № 1. С. 164–183.

Колпаков Е.М., Мурашкин А.И., Тарасов А.Ю., Малютина А.А., Степанова К.Н. Петроглифы Канозера: раскопки // *Записки ИИМК РАН*. Вып. 26 / Гл. ред. В.А. Лапшин. СПб.: ИИМК РАН, 2022б. С. 52–63.

Колпаков Е.М., Шумкин В.Я. Петроглифы Канозера. СПб.: Искусство России, 2012. 424 с.

Колпаков Е.М., Шумкин В.Я., Мурашкин А.И. Петроглифы Чальмн-Варрэ. СПб.: ЛЕМА, 2018. 160 с.

Колпаков Е.М., Шумкин В.Я., Тарасов А.Ю. Археология Штокмана // *Комплексные исследования природы Шпицбергена*. Вып. 11 / Под ред. Г.Г. Матишов, Г.А. Тарасов. М.: ГЕОС. 2012. С. 104–111.

Колька В.В., Корсакова О.П. Применение геологических методов для датирования каменных лабиринтов на побережье Белого моря // *Вестник МГТУ им. Н.Э. Баумана*. 2012. Т. 15. № 2. С. 349–356.

Мурашкин А.И. Обработка и использование металла в позднем неолите и эпоху бронзы на Кольском Севере // *Престижная экономика первобытных людей* / сост. А.М. Жульников, М.П. Отливанчик, Е.В. Свиерская. Петрозаводск: ПетрГУ, 2022. С. 155–168.

Мурашкин А.И., Киселева А.М. Динамика развития костяного инвентаря Северной Фенноскандии (неолит – эпоха раннего металла) // *Археология Арктики*. Вып. 5. / Отв. ред. Н.В. Федорова. Салехард: Научный центр изучения Арктики, 2018. С. 107–119.

Песонен П.Э. Неолитические памятники Кандалакшского берега Белого моря // *Новые археологические памятники Карелии и Кольского полуострова* / Отв. ред. Ю.А. Савватеев. Петрозаводск: КФАН СССР, 1980. С. 37–79.

Сидоров В.В. Трансформации и миграции культур каменного века лесной зоны Восточной Европы // *Тверской археологический сборник*. Вып. 3. / Отв. ред. И.Н. Черных. Тверь: Триада, 1998. С. 64–74.

Толстоброва А.Н., Корсакова О.П., Толстобров Д.С. Позднеледниково-голоценовая стратиграфия донных отложений из котловин малых изолированных озер баренцевоморского побережья (Кольский регион) // *Вестник геонаук*. 2022. № 6 (330). С. 26–37.

Энговатова А.В. Хронология поселения Воймежное I и вопросы периодизации неолита Русской равнины // *Древние охотники и рыболовы Подмосковья по материалам многослойного поселения эпохи камня и бронзы – Воймежное I* / Отв. ред. А.В. Энговатова. М.: Ин-т этнографии и антропологии им. Н.Н. Миклухо-Маклая, 1997. С. 104–120.

Broadbent N. Coastal Resources and Settlement Stability. A Critical Study of a Mesolithic Site Complex in Northern Sweden. Uppsala: Uppsala University Institute of North European Archaeology, 1979. 268 p.

Carpelan C. Environment, archeology and radiocarbon dates. Notes from Inari region, northern Finnish Lapland // *Early in the North* / Ed. M. Lavento. Helsinki: Finnish antiquarian society, 2004. P. 17–45.

Corner D.G., Kolka V.V., Yevzerov V.Y., Møller J.J. Postglacial relative sea-level change and stratigraphy of raised coastal basins on Kola Peninsula, northwest Russia // *Global and Planetary Change*. 2001. 31. P. 155–177.

Ebert M. Reallexikon der Vorgeschichte. Band 9 Norddeutschland – Oxusschatz. Berlin: Walter de Gruyter. 1927. 322 p.

Helskog K.A., Hood B.C., Shumkin V.Ya. Dwelling Forms and Settlement Patterns on Russia's Kola Peninsula Northern Coast, 2300–1500 cal. BC. Helsinki: The Finnish Antiquarian Society, 2023. 185 p.

Hodgetts L. Subsistence diversity in the Younger Stone Age landscape of Varangerfjord, northern Norway // *Antiquity*. 2010. Vol. 84, № 323. P. 41–54.

Hood B.C., Helskog K., Shumkin V.Ya. Stone Age Houses on the Northern Rim of Europe: Arctic Norway and Russia's Kola Peninsula // *More than shelter from the Storm: Hunter-Gatherers and the Built Environment*. / Eds. B. Andrews, D. Macdonald. Florida: University Press of Florida, 2022. P. 83–108.

Jørgensen E. K., Arntzen J. E., Skandfer M., Llewellyn M., Isaksson S., Jordan P. Source-sink dynamics drove punctuated adoption of early pottery in Arctic Europe under diverging socioecological conditions // *Quaternary Science Reviews*. 2023. № 299, 107825.

Kolka V., Korsakova O. Locality 5. Late Glacial and Holocene evolution of Kandalaksha Bay recorded in bottom sediment lithostratigraphy of raised coastal lakes and shoreline features // *Quaternary geology and landforming processes*. / Eds. O. Korsakova, V. Kolka. Apatity: Print. Kola Science Centre RAS, 2005. P. 36–46.

Kolpakov E., Murashkin A., Kiseleva A., Shumkin V., Mannerman K. Kharlovka 1-6 on the Kola Peninsula: One of the oldest Gressbakken house sites in northern Fennoscandia // *ISKOS*. 2021. № 24. P. 21–42.

Kolpakov, E.M., Shumkin, V.Ya. & Murashkin, A.I. Early Metal Age Dwellings in Eastern Lapland: Investigations of the Kola Archaeological Expedition (IHMC) in 2004–2014 // *ISKOS*. 2016. № 21. P. 175–184.

Olsen B. Bosetning og samfunn i Finnmarks forhistorie. Oslo: Universitetsforlaget, 1994. 58 p.

Nordqvist K. The Stone Age of North-Eastern Europe 5500–1800 calBC. Oulu: University of Oulu. 2018. 166 p.

Piezonka H. Jäger, Fisher, Töpfer. Wildbeutergruppen mit früher Keramik in Nordosteuropa im 6. und 5. Jahrtausend v. Chr. Bonn: Habelt, 2015. 439 p.

Skandfer M. Early, northern Comb Ware in Finnmark: the concept of Säräisniemi 1 reconsidered // *Fennoscandia Archaeologica*. 2005. № 22. P. 3–27.

Shumkin V. Y. The rock art of Russian Lapland // *Fennoscandia archaeologica*. 1990. № 7. P. 53–67.

Simonsen P. Varangerfunnene III. Fund og utgravninger i Pasvikdalen og ved den østlige fjordstrand. Tromsø Museums Skrifter VII: 3. Tromsø: Universitetsforlaget. 1963. 298 p.

Tarasov A., Nordqvist K., Mökkönen T., Khoroshun T. Radiocarbon chronology of the Neolithic-Eneolithic period in the Karelian Republic (Russia) // *Documenta Praehistorica*. 2017. № XLIV. P. 98–121.

Информация об авторах:

Колпаков Евгений Михайлович, доктор исторических наук, ведущий научный сотрудник, Институт истории материальной культуры РАН (г. Санкт-Петербург, Россия); eugenkolp@yandex.ru

Киселёва Алевтина Михайловна, младший научный сотрудник, Институт истории материальной культуры РАН (г. Санкт-Петербург, Россия); aliakiseleva@mail.ru

Мурашкин Антон Игоревич, младший научный сотрудник, Институт истории материальной культуры РАН (г. Санкт-Петербург, Россия); aimurash@yandex.ru

Шумкин Владимир Яковлевич, кандидат исторических наук, старший научный сотрудник, Институт истории материальной культуры РАН (г. Санкт-Петербург, Россия); shumkinv@yandex.ru

REFERENCES

Anpilogov, A. V. 1981. In *Sovetskaia Arkheologiia (Soviet Archaeology)* (1), 266–274 (in Russian).

Gurina, N. N. 1986. In *Sovetskaia Arkheologiia (Soviet Archaeology)* (3), 85–94 (in Russian).

- Gurina, N. N. 1997. *Istoriya kul'tury drevnego naseleniya Kol'skogo poluostrova (History of culture of the Kola Peninsula ancient population)*. Saint Petersburg: "Peterburgskoe Vostokovedenie" Publ. (in Russian).
- Gusentsova, T. M., Zhulnikov, A. M. 2023. In *Uchenye zapiski Petrozavodskogo gosudarstvennogo universiteta (Scientific Bulletin of the Petrozavodsk State University)* 45 (1), 8–19 (in Russian).
- Zhulnikov, A. M. 2007. In Shayakhmetova, L. G. (ed.) *Kol'skiy sbornik (The Kola collection)*. Saint Petersburg: Institute for the History of Material Culture, Russian Academy of Sciences, 102–137 (in Russian).
- Kiseleva, A. M. 2022. In Kiseleva, A. M. (ed.) *Aktual'naya arkheologiya (Current Archaeology)* 6. Saint Petersburg: Institute for the History of Material Culture, Russian Academy of Sciences, 94–99 (in Russian).
- Kiseleva, A. M. 2024. In *Stratum Plus* (2), in print (in Russian).
- Kiseleva, A. M., Kolpakov, E. M. 2023. In *Arkheologicheskie vesti (Archaeological News)* 40, 40–56 (in Russian).
- Kiseleva, A. M., Murashkin, A. I. 2019. In *Samarskii nauchnyi vestnik (Samara Scientific Bulletin)* Vol. 8, 2 (27), 171–179 (in Russian).
- Kolpakov, E. M. 2015. In Zabodalova, L. A., Meledina, T. V., Suchkova, E. P., Belozerova, M. S., Sergacheva, E. S. (eds.). *Pitanie i intellekt (Nutrition and intelligence)*. Saint Petersburg: Saint Petersburg National Research University of Information Technology, Mechanics and Optics, 29–34 (in Russian).
- Kolpakov, E. M. 2018. In Fedorova, N. V. (ed.). *Arkheologiya Artiki (Arctic Archaeology)*. 5. Salekhard: Scientific Center for the Research of the Arctic, 63–74 (in Russian).
- Kolpakov, E. M., Kiseleva, A. M. 2022. In Kolpakov, E. M. (ed.) *Kol'skiy sbornik (The Kola collection)* 3. Saint Petersburg: "LEMA" Publ., 66–109 (in Russian).
- Kolpakov E.M., Kiseleva A.M., Murashkin A.I., Ryabtseva E.N. 2022a. In Kolpakov, E. M. (ed.) *Kol'skiy sbornik (The Kola collection)* 3. Saint Petersburg: "LEMA" Publ., 18–65 (in Russian).
- Kolpakov, E. M., Kiseleva, A. M., Murashkin, A. I., Shumkin, V. Ya. 2023. In *Trudy Kol'skogo nauchnogo tsentra RAN. Seriya: Estestvennye i gumanitarnye nauki (Proceedings of the Kola Science Centre RAS. Series: Natural and human sciences)* 2 (1), 164–183 (in Russian).
- Kolpakov, E. M., Murashkin, A. I., Tarasov, A. Yu., Malyutina, A. A., Stepanova, K. N. 2022. In Lapshin, V. A. (ed.). *Zapiski Instituta istorii material'noi kul'tury (Transactions of the Institute for the History of Material Culture)* 26. Saint Petersburg: Institute for the History of Material Culture, Russian Academy of Sciences, 52–63 (in Russian).
- Kolpakov, E. M., Shumkin, V. Ya. 2012. *Petroglify Kanozera (Rock Carvings of Kanozero)*. Saint Petersburg: "Iskusstvo Rossii" Publ. (in Russian).
- Kolpakov, E. M., Shumkin, V. Ya. 2018. *Petroglify Chal'mn-Varre (Čalmn-Varre petroglyphs)*. Saint Petersburg: "LEMA" Publ. (in Russian).
- Kolpakov, E. M., Shumkin, V. Ya., Tarasov, A. Yu. 2012. In *Kompleksnye issledovaniya prirody Shpitsbergena (Comprehensive studies of the nature of Spitsbergen)* 11. Moscow: "GEOS" Publ., 104–111 (in Russian).
- Kolka, V. V., Korsakova, O. P. 2012. In *Vestnik MGTU (Herald of the Bauman Moscow State Technical University)* 15 (2), 349–356 (in Russian).
- Murashkin, A. I. 2022. In Zhulnikov, A. M., Otlivanchik, M. P., Sviderskaya, E. V. (eds.). *Prestizhnaya ekonomika pervobytnykh lyudey (The prestigious economy of primeval people)*. Petrozavodsk: Petrozavodsk State University, 155–168 (in Russian).
- Murashkin, A. I., Kiseleva, A. M. 2018. In Fedorova, N. V. (ed.). *Arkheologiya Artiki (Arctic Archaeology)*. 5. Salekhard: Scientific Center for the Research of the Arctic, 107–119 (in Russian).
- Pesonen, P. E. 1980. In Savvateev, Yu. A. (ed.). *Novye arkheologicheskie pamyatniki Karelii i Kol'skogo poluostrova (New archaeological sites of Karelia and the Kola Peninsula)*. Petrozavodsk: Kola Branch of the USSR Academy of Sciences, 37–79 (in Russian).
- Sidorov, V. V. 1998. In Chernykh, I. N. (ed.). *Tverskoi arkheologicheskii sbornik (Tver Archaeological Collection of Papers)* 3. Tver: "Triada", 64–74 (in Russian).
- Tolstobrova, A. N., Korsakova, O. P., Tolstobrov, D. S. 2022. In *Vestnik geonauk (Vestnik of Geosciences)* 330 (6), 26–37 (in Russian).
- Engovatova, A. V. 1997. In Engovatova, A. V. (ed.) *Drevnie okhotniki i rybolovy Podmoskov'ya po materialam mnogoslonoynogo poseleniya epokhi kamnya i bronzy – Voymeznoe I (Ancient hunters and fishermen of the Moscow region based on materials from a multi-layer settlement of the Stone and Bronze Ages – Voimezh-*

noye I) Moscow: Institute of Ethnography and Anthropology named after. N.N. Miklouho-Maclay, 104–120 (in Russian).

Broadbent, N. 1979. *Coastal Resources and Settlement Stability. A Critical Study of a Mesolithic Site Complex in Northern Sweden*. Uppsala: Uppsala University Institute of North European Archaeology (in English).

Carpelan, C. 2004. In Lavento, M. (ed.). *Early in the North*. Helsinki: Finnish antiquarian society, 17–45 (in English).

Corner, D. G., Kolka, V. V., Yevzerov, V. Y., Møller, J. J. 2001. In *Global and Planetary Change* (31), 155–177 (in English).

Ebert, M. 1927. *Reallexikon der Vorgeschichte. Band 9 Norddeutschland – Oxusschatz*. Berlin: Walter de Gruyter.

Helskog, K.A., Hood, B. C., Shumkin, V. Ya. 2023. *Dwelling Forms and Settlement Patterns on Russia's Kola Peninsula Northern Coast, 2300–1500 cal. BC*. Helsinki: The Finnish Antiquarian Society.

Hodgetts, L. 2010. In *Antiquity*. 323 (84), 41–54.

Hood, B.C., Helskog, K., Shumkin, V. Ya 2022. In Andrews B., Macdonald D. (eds.). *More than shelter from the Storm: Hunter-Gatherers and the Built Environment*. Florida: University Press of Florida, 83–108.

Jørgensen, E. K., Arntzen, J. E., Skandfer, M., Llewellyn, M., Isaksson, S., Jordan, P. 2023. In *Quaternary Science Reviews* (299), 107825.

Kolka, V., Korsakova, O. 2005. In Korsakova, O., Kolka, V. (eds.). *Quaternary geology and landforming processes*. Apatity: Print. Kola Science Centre RAS, 36–46.

Kolpakov, E., Murashkin, A., Kiseleva, A., Shumkin, V., Mannermaa, K. 2021. In *ISKOS* (24), 21–42.

Kolpakov, E., M., Shumkin, V., Ya., Murashkin, A., I. 2016. In *ISKOS* (21), 175–184.

Olsen, B. 1994. *Bosetning og samfunn i Finnmarks forhistorie*. Oslo: Universitetsforlaget (in Norwegian).

Nordqvist, K. 2018. *The Stone Age of North-Eastern Europe 5500–1800 calBC*. Oulu: University of Oulu.

Piezonka, H. 2015. *Jäger, Fisher, Töpfer. Wildbeutergruppen mit früher Keramik in Nordosteuropa im 6. und 5. Jahrtausend v. Chr.* Bonn: Habelt.

Skandfer, M. 2005. In *Fennoscandia Archaeologica* (22), 3–27.

Shumkin, V. Y. 1990. In *Fennoscandia archaeologica* (7), 53–67.

Simonsen, P. 1963. *Varangerfunnene III. Fund og utgravninger i Pasvikdalen og ved den østlige fjordstrand. Tromsø Museums Skrifter VII: 3*. Tromsø: Universitetsforlaget (in Norwegian).

Tarasov, A., Nordqvist, K., Mökkönen, T., Khoroshun, T. 2017. In *Documenta Praehistorica* (XLIV), 98–121.

About the Authors:

Kolpakov Evgeniy M. Doctor of Historical Sciences. Institute of the History of Material Culture of the Russian Academy of Sciences. Dvortsovaya embankment, St. Petersburg, 191186, Russian Federation; eugenkolp@yandex.ru

Kiseleva Alevtina M. Institute of the History for Material Culture of the Russian Academy of Sciences. Dvortsovaya embankment, St. Petersburg, 191186, Russian Federation; aliakiseleva@mail.ru

Murashkin Anton I. Institute of the History for Material Culture of the Russian Academy of Sciences. Dvortsovaya embankment, St. Petersburg, 191186, Russian Federation; aimurash@yandex.ru

Shumkin Vladimir Ya. Candidate of Historical Sciences. Institute of the History for Material Culture of the Russian Academy of Sciences. Dvortsovaya embankment, St. Petersburg, 191186, Russian Federation; shumkinv@yandex.ru



Статья поступила в журнал 01.06.2024 г.
Статья принята к публикации 01.08.2024 г.
Авторы внесли равноценный вклад в работу