

УДК 902: (571.54 + 571.55 + 517.3)

<https://doi.org/10.24852/2587-6112.2024.5.80.93>

## ПОЗДНЕБРОНЗОВЫЙ ОБЛИК КУЛЬТУРЫ НАСЕЛЕНИЯ СТЕПЕЙ ЮЖНОГО ЗАБАЙКАЛЬЯ, ЦЕНТРАЛЬНОЙ И ВОСТОЧНОЙ МОНГОЛИИ СКИФСКОГО ВРЕМЕНИ

© 2024 г. А.Д. Цыбиктаров

В статье представлено объяснение феномена сохранения комплекса материальной культуры, обряда захоронения, погребальных сооружений позднебронзового времени в культуре населения скифского времени восточной части севера Центральной Азии. Сформулированы причины данного феномена: сложение кочевнической культуры плиточных могил Монголии и Забайкалья в середине II тыс. до н.э. в результате адаптации населения селенгинско-даурской культуры раннебронзового времени к природно-климатическим изменениям в регионе – установлению сухого, теплого климата, перехода от придомного пастушеско-земледельческого хозяйства и оседлого образа жизни к кочевому образу жизни. С этого времени комплекс материальной и духовной культуры (инвентарь, религиозные верования и погребальный обряд) носителей культуры плиточных могил были связаны с кочевым образом жизни. Хозяйственно-культурный тип кочевого, полукочевого скотоводства у населения культуры плиточных могил продолжал сохраняться в период позднего бронзового века, а затем и в раннем железном веке. Поэтому с началом скифской эпохи здесь не произошло смены археологической культуры. В регионе по-прежнему проживали носители этого культурного образования. Их материальная и духовная культура продолжала сохранять во многом позднебронзовый облик. Они вели прежний кочевнический образ жизни, продолжали пользоваться инвентарем карасукских типов, придерживаться прежних религиозных верований, хоронить своих умерших сородичей по прежним погребальным обрядам. Некоторые изменения в материальной и духовной культуре не носили принципиального характера и касались лишь некоторых деталей в тех или иных сферах жизнедеятельности кочевников монголо-забайкальских степей.

**Ключевые слова:** археология, Монголия, Южное Забайкалье, бронзовый, ранний железный века, культура плиточных могил, палеогеография, аридизация, адаптация, трансформация, кочевое скотоводство, традиции.

## LATE BRONZE APPEARANCE OF THE CULTURE OF THE POPULATION OF SOUTHERN TRANSBAIKALIA, CENTRAL AND EASTERN MONGOLIA STEPPES IN THE SCYTHIAN PERIOD

A.D. Tsybiktarov

The article presents an explanation of the phenomenon of preservation of a complex of material culture, burial rites, and burial structures of the Late Bronze Age in the culture of the population of the Scythian period in the eastern part of northern Central Asia. The reasons for this phenomenon are formulated: the formation of the nomadic culture of slab burials in Mongolia and Transbaikalia in the middle of the II millennium BC as a result of the adaptation of the population of the Selenga-Dauriya culture of the Early Bronze Age to natural climatic changes in the region - the establishment of a dry, warm climate, the transition from home-based pastoral farming and a sedentary lifestyle to nomadic cattle breeding and a nomadic, semi-nomadic lifestyle. From that time on, the complex of material and spiritual culture (burial goods, religious beliefs and burials rites) of the bearers of the slab burials culture were associated with the nomad economy and way of life. The economic and cultural type of nomadic, semi-nomadic cattle breeding among the population of this culture continued to be preserved during the Late Bronze Age, and then in the Early Iron Age. Therefore, with the beginning of the Scythian era, there was no change in archaeological culture here. The region was still inhabited by bearers of this cultural formation. Their material and spiritual culture continued to largely retain its Late Bronze Age appearance. They led the same nomadic lifestyle, continued to use Karasuk-type objects, adhered to the same religious beliefs and buried their dead according to the same burial rites. Some changes in material and spiritual culture were not of a fundamental nature and concerned only some details in certain spheres of life of the nomads of the Mongolian Trans-Baikal steppes.

**Keywords:** archaeology, Mongolia, Southern Transbaikalia, Bronze Age, Early Iron Age, slab burials culture, palaeogeography, aridization, adaptation, transformation, migratory habits (nomadic) pastoralism, tradition.

Великий пояс степей Евразии протянулся огромной полосой в широтном направлении от Северного Причерноморья на западе до хребтов Большого Хингана на востоке. В бронзовом и раннем железном веках на его территории сложились и развивались многочисленные археологические культуры. В эпоху бронзы они отличались ярким своеобразием, что собственно и стало основанием для их выделения в самостоятельные культурные образования. Но, вместе с тем, эти археологические культуры в пределах обширных областей внутри зоны евразийских степей характеризовались определенной близостью в облике материальной и духовной культуры. Последнее обстоятельство позволило объединять их в крупные общности периодов раннего, развитого и позднего бронзового века. К их числу относились срубно-андроновская, карасукско-киммерийская общности от Причерноморья на западе до степей Среднего Енисея на востоке. В пределах Юго-Восточного Алтая, Тувы и Западной Монголии располагался мир безинвентарных курганов западной части севера Центральной Азии (культура херексуров), а к востоку от них – обширная область распространения своеобразной культуры плиточных могил восточной части севера этого региона Азии (рис. 1, 2).

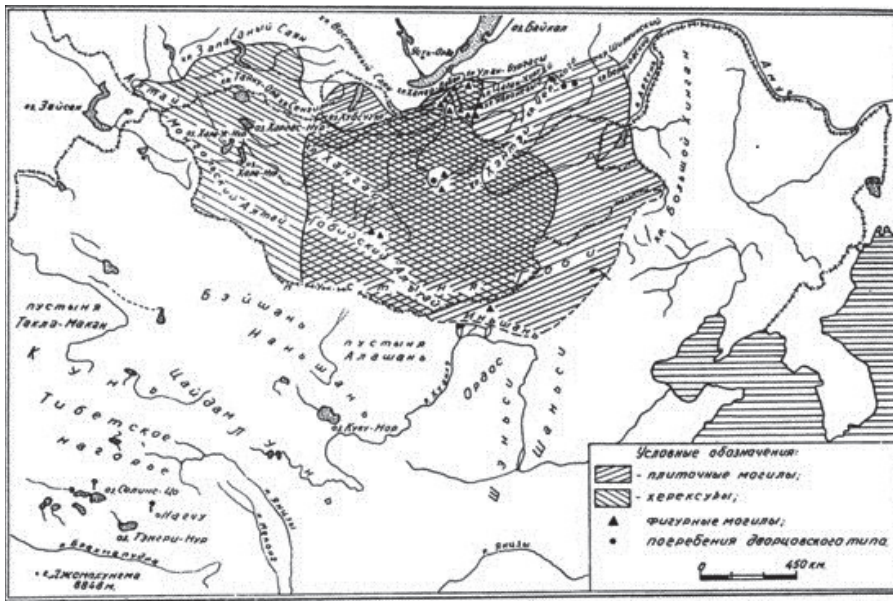
В раннем железном веке, в скифское время под воздействием трансформации оседлого земледельческо-скотоводческого хозяйства культур позднебронзового времени в кочевое и полукочевое скотоводство произошла смена материальной и духовной культуры, образа жизни, быта, социальных отношений, общественного строя населения позднебронзовых культур на пространствах степей Евразии. Таким образом, эти изменения носили системный характер и завершились формированием культур скифо-сибирского типа. В результате на обширных от Причерноморья на западе до Ордоса на востоке образовалось скифо-сибирское культурно-историческое единство. Время его существования охватило период с IX до III вв. до н.э.

Как известно, наиболее яркой особенностью культур скифо-сибирского типа являлась так называемая скифская триада – оружие, конская сбруя специфических форм и звери-

ный стиль в искусстве. К числу культур скифского времени еще с середины 1920-х годов стали относить и культуру плиточных могил Монголии и Южного Забайкалья, которую исследователи, начиная от Г.И. Боровка и Г.П. Сосновского до Н.Н. Дикова и В.В. Волкова, датировали с небольшими нюансами в пределах VIII/VII – III в. до н.э. (Боровко, 1927, с. 55; Сосновский, 1941, с. 308; Диков, 1958, с. 37-42, 53; Волков, 1967, с. 43-44). Следует отметить, что Д. Наваан, Ю.С. Гришин и Н.Л. Членова верхнюю дату культуры или отдельных плиточных могил (далее – ПМ) поднимали до II в. н.э. (Гришин, 1981, с. 124-141, синхронистическая табл. на с. 201; Членова, 1992, с. 249) или более позднего времени, чем только I тыс. до н.э. (Наваан, 1975, с. 149).

Однако если более западные по отношению к культуре плиточных могил археологические культуры раннего железного века все без исключения характеризовались ярко выраженной скифской триадой в облике материальной культуры, то культура плиточных могил в этом отношении на их фоне выглядела, образно выражаясь, своего рода «белой вороной». Раскопки десятков, затем сотен плиточных погребений (в настоящее время количество раскопанных могил составляет не менее 700 памятников) так и не выявили в материальной культуре оставившего их населения какого-либо относительно более или менее ощутимого присутствия в вещевом комплексе предметов, характеризующихся особенностями изделий скифского времени и украшенных в манере скифо-сибирского звериного стиля. Такие находки в ПМ буквально единичны. В целом их количество составляет 17 предметов, они обнаружены в 12 могилах (рис. 3).

Этот инвентарь включает предметы украшения, быта, туалета, культа, орудия труда и оружие: 2 планковидные бляшки с окончаниями в виде головок козлов и лучеобразных фигур, пряжку с рамковидным выступом, медалевидное зеркало (Оловянная, ПМ 3), обоймочки (Усть-Куэнга, ПМ б/н), желобчатую застежку (Ацай II, ПМ 4), бляшку с изображением сцены борьбы двух козлов и какого-то животного, возможно змеи (Ононск, ПМ б/н), планковидную бляшку с окончаниями в виде фигурки свернувшейся в коль-



**Рис. 1** Карта Центральной Азии с обозначением областей распространения культуры плиточных могил, культуры херексуров, фигурных могил и погребений дворцового типа.

**Fig. 1** Map of Central Asia with the designation of the areas of distribution of the slab burial culture, hereksurs culture, figured burials and burials of the palace-type.

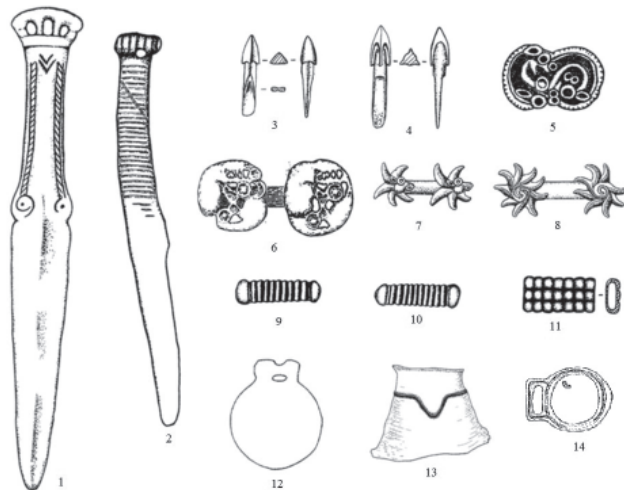
**Рис. 2** Плиточная могила. Могильник Тахилгат. Монголия. Центральный аймак. Баян Дэлгэр сомон. Местность Тахилгат.  
**Fig. 2** The slab burial. Tahilgat burial ground. Mongolia. Central province. Bayandelger sum. The Tahilgat site.



цо пантеры (Хужир II, ПМ 1), обоймочки и нож с навершием в виде рифленного валика (Тапхар, ПМ 61), поддон бронзового котла (Тапхар, ПМ 63), кинжал красноярского типа с навершием в виде фигурки понурого зверя (Саянтуй, ПМ 10), 8 бронзовых крупных трехгранных, трехлопастных наконечников стрел с длинными черешками (Боргой Сельгир, ПМ б/н – 4 наконечника; Бильчир, ПМ 4; Кибалино, ПМ 18; Ацай II, ПМ 7) и 1 крупный бронзовый двухлопастной наконечник стрелы с длинным черешком и прожилкой по центру пера (Боргой Сельгир, ПМ б/н).

Можно назвать еще 3 находки скифо-сибирского типа: 2 бабочковидные бляшки (Ацай II, ПМ 6) и медальевидное зеркало (Саянтуй, ПМ 9). Но они происходят из впускных захоро-

нений V-III вв. до н.э., совершенных в оградках 2 ПМ. Под ними располагались основные захоронения. Впускные захоронения, как и ряд других таких же, имели общие черты: костяки лежали либо в скорченном положении на правом или левом боку, либо на спине с подогнутыми в коленях ногами, т.е. отличались от костяков в ПМ – на спине вытянуто. По инвентарю и радиоуглероду основные погребения в ПМ с впускными захоронениями датируются концом II – началом I тыс. до н.э. (роговой трехдырчатый псалий с отверстиями в разных плоскостях (Сотниково, ПМ 15)) или же раннескифским временем – VIII-VI вв. до н.э. (бронзовый крупный трехлопастной наконечник стрелы с длинным черешком (Ацай II, ПМ 7)), желобчатая костяная застежка (Ацай



**Рис. 3** Инвентарь скифо-сибирского типа из плиточных могил. Масштаб разный. 1 – Саянтуй, ПМ 1; 2 – Тапхар, ПМ 61; 3 – Боргой Сельгир, ПМ б/н; 4 – Кибалино, ПМ 18; 5 – Ононск, ПМ б/н; 6 – Хужир II, ПМ 1; 7, 8, 12 – Оловянная, ПМ 3; 9, 10 – Оловянная, ПМ 2; 11 – Усть-Куэнга, ПМ б/н; 13 – Тапхар, ПМ 63; 14 – Оловянная, ПМ 3.

**Fig. 3** Burial goods of the Scythian-Siberian-type from slab burials. The scale is different. 1 – Sayantui, SB 1; 2 – Taphar, SP 61; 3 – Borgoi Selgir, SB without number; 4 – Kibalino, SP 18; 5 – Ononsk, SB without number; 6 – Khuzhir II, SB 1; 7, 8, 12 – Oloviannaia, SB 3; 9, 10 – Oloviannaia, SB 2; 11 – Ust-Kuenga, SB without number; 13 – Taphar, SB 63; 14 – Oloviannaia, SB 3.

II, ПМ 4). Радиоуглеродная дата основного захоронения в ПМ 4 в Ацае II – 700 г. до н.э. (ГИН - 4415).

Повторимся, что перечисленные выше 17 предметов скифо-сибирского типа происходят из 12 захоронений при учтенных автором 542 могилах и раскопанных в целом около 700 могил. Таким образом складывается парадоксальная ситуация – в материальной культуре населения скифского времени практически отсутствуют изделия, изготовленные типо-

логически и украшенные стилистически в традициях этой эпохи.

Такую же ситуацию фиксирует и анализ частоты встречаемости различных категорий инвентаря и других находок в ПМ (табл 1).

В скифское время население евразийских степей от Причерноморья на западе до Ордоса на востоке вступило на новый этап социально-экономического развития. Общественная жизнь характеризовалась сложением строя военной демократии, выделением воинско-

*Таблица 1.* Сведения о частоте встречаемости различных категорий инвентаря, продуктов горения, охры в плиточных могилах

*Table 1.* Information on the frequency of occurrence of various categories of burial goods, combustion products, ochre in slab burials

№	Категории инвентаря	Кол-вл ПМ	%
1	Украшения, принадлежности одежды и туалета	129	23,8%
2	Керамика	113	20,8%
3	Орудия труда	39	7,2%
4	Предметы престижности	25	4,6%
5	Предметы вооружения	21	3,8%
6	Принадлежности конской сбруи	4	0,7%
7	Изделия из камня	26	4,8%
8	Продукты горения	59	10,8%
9	Охра	13	2,4%

*Таблица 2.* Статистические данные о снабженности инвентарем погребений культуры плиточных могил и культур андроновского, карасукского времени

*Table 2.* Statistical data on the goods of the burials of the slab burials culture and cultures of the Andronovo, Karasuk period

№	Категории инвентаря	КПМ	Малые Копены	Тасты-Бутак I	ЕК – II андрон.
1	Украшения, принадлежности одежды и туалета	20,8%	24,2%	33,6%	65,8%
2	Керамика	23,8%	53,0%	82,1%	60,7%
3	Орудия труда	7,2%	11,9%	1,0%	26,5%
4	Предметы престижности	3,8%	0,4%	3,0%	-
5	Предметы вооружения	4,6%	-	-	4,3%

6	Принадлежности конской сбруи	0,7%	-	-	-
7	Продукты горения	10,8%	1,8%	6,0%	7,0%
8	Охра, камни и глина красного цвета	2,4%	0,1%	-	3,4%
9	Изделия из камня	4,8%	2,2%	-	4,3%

го сословия, резко возросшей ролью войны и военного дела и, в целом, милитаризацией общества. По сведениям А.М. Кулемзина в тагарских могилах Минусинской котловины на байновском этапе 20% от всех погребенных мужчин сопровождалось оружием, а к концу существования тагарской культуры на сарагашенском этапе уже 85-90% (Кулемзин, 1973, с. 24-25; 1980, с. 166). При характеристике вооружения скифов Е.В. Черненко отмечал: «практически нет такого мужского погребения, в составе инвентаря которого не было бы наконечников стрел» (Археология Украинской ССР, 1986, с. 134). К.Ф. Смирнов, А.Д. Грач, Е.В. Черненко, А.М. Кулемзин и др. отмечали, что в скифское время предметы вооружения фиксируются не только в мужских погребениях, но и в женских, подростковых и детских захоронениях (Смирнов, 1964, с. 102, 201, 202, 212; Грач, 1980, с. 56; Кулемзин, 1980, с. 56; Археология Украинской ССР, с. 134). Таким образом, важнейшей особенностью погребального обряда населения евразийских степей скифского времени стало появление представлений о необходимости снабжения погребавшихся людей оружием. Другая важная особенность выразилась в появлении в могилах принадлежностей конской сбруи – псалий, удила, украшений конской узды в составе сопровождающего инвентаря, а иногда и захоронений взнузданных коней или их голов с уздечными наборами. Все эти новации являлись культурно определяющими в облике населения культур скифо-сибирского типа евразийских степей и проявлялись повсеместно с элементами своеобразия в каждом регионе.

Указанные выше эпохальные особенности в составе сопровождающего инвентаря погребений скифского времени практически не нашли своего отражения в погребальном обряде населения культуры ПМ восточной части Великого пояса степей Евразии. Предметы вооружения были найдены лишь в 4,6% погребений из более чем 540 учтенных раскопанных ПМ, принадлежности конской сбруи – лишь в 4 из них, что составляет всего 2,4% (табл. 1). Иными словами, по данному аспек-

ту теперь уже погребального обряда ситуация прослеживается точно такая же, что и по присутствию в ПМ такой новации скифо-сибирской эпохи, как широкое наличие в предметном комплексе культур этого времени изделий, изготовленных и украшенных в манере скифо-сибирского звериного стиля.

Прямо противоположные результаты дает анализ частоты встречаемости различных категорий инвентаря и других находок в ПМ и в погребениях культур развитого и позднего бронзового века восточной части Евразийских степей в пределах Казахстана, Южной и Западной Сибири, как наиболее территориально близких к Монголии и Южному Забайкалью. Поскольку сводных статистических сведений в этом отношении по культурам этих эпох мы не нашли, то для сравнения произвели такие подсчеты по материалам крупных раскопанных могильников этих периодов бронзового века, позволявших получить массовые сведения. По андроновскому времени это алакульский могильник Тасты-Бутак в Западном Казахстане, в нем было раскопано 101 погребение (Сорокин, 1962), по карасукскому времени – могильник Малые Копены III в Минусинской котловине, 277 захоронений (Зяблин, 1977) и предкарасукскому времени – Еловский могильник II андроновский в лесостепном Приобье, 117 могил (Матющенко, 1973 а). Большое количество изученных погребений в каждом из них позволяет надеяться на объективность их сведений по «своим периодам», т.е. они были в принципе типичны для «своего времени». Полученные статистические подсчеты приведены в таблице 2.

Сравнительный анализ наличия разных категорий инвентаря из ПМ, с одной стороны, и Малых Копен, Тасты-Бутока, с другой стороны, показал значительную степень близости между ними по частоте присутствия в погребениях украшений, принадлежностей одежды и туалета, орудий труда, предметов престижности. Обращает внимание присутствие в ПМ предметов вооружения (4,6%) и принадлежностей конской сбруи (0,7%) при их отсутствии в Малых Копенах и Тасты-Бутке. Но это впол-

не объяснимо. 4,6% предметов водружения дали ПМ ацайского этапа VIII-VI вв. до н.э., т.е. раннескифского времени. В более ранних могилах чулутского этапа XIII-VIII вв. до н.э. они отсутствуют. С учетом этого обстоятельства и в этой стороне погребального обряда наблюдается полное совпадение. Вместе с тем многие категории инвентаря из ПМ по своему внешнему виду аналогичны такому же предметному комплексу памятников, особенно карасукского времени, Южной, Западной Сибири и Казахстана: литые бронзовые бляшки-пуговицы, височные кольца в несколько оборотов, ложечковидные подвески, зеркала, ножи с зооморфными навершиями, сердоликовые, пастовые бусы и т.д. (рис. 4).

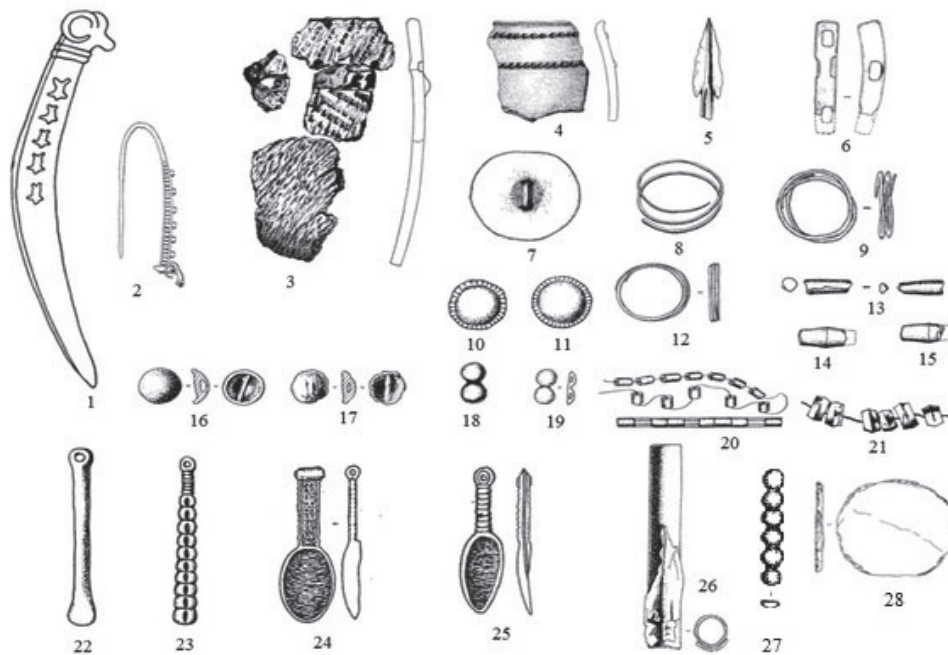
Возвращаясь к данным таблицы 2, отметим, что в Еловском могильнике II раннем показатели по всем категориям инвентаря по сравнению с остальными резко возрастают и выглядят намного представительнее. Это обстоятельство также будет понятно с учетом того, что алакульские, карасукские и плиточные могилы на древней дневной поверхности были хорошо заметны вследствие их курганного характера и в значительной мере подверглись ограблению/осквернению, что отразилось на сохранности погребального инвентаря. Еловский же могильник является грунтовым. По причине отсутствия внешних признаков над захоронениями лишь немногие его погребения в древности подверглись ограблению. Но, вместе с тем, тенденция в снабженности захоронений разными категориями инвентаря в нем совпадает с той, что наблюдается в карасукских, алакульских и плиточных могилах.

При сравнении ПМ с южно-, западносибирскими и казахстанскими погребениями обращает внимание наличие в них изделий из камня, охры, камней и глины красного цвета, которые отсутствуют в захоронениях Тасты-Бутака, гораздо реже отмечены в Малых Копеках и примерно в одинаковом объеме имеются в Еловском могильнике. Но об этих чертах погребального обряда в ПМ будет сказано позже.

Итак, подводя итоги сравнительному анализу по присутствию предметов скифской триады, некоторым особенностям погребального обряда и снабженности разными категориями инвентаря культуры плиточных могил с аналогичными характеристиками культур

развитого-позднего бронзового века и скифского времени евразийских степей можно сделать вывод о том, что она больше сопоставима с первыми, чем с культурами скифо-сибирского типа. С последними наблюдается некоторое сходство только у ПМ ацайского этапа раннескифского времени. Но и у них скифская триада выражена крайне слабо, что нашло отражение в незначительном присутствии в могилах этого времени инвентаря скифо-сибирского типа. По большинству же других параметров: внешнему виду, конструкции надмогильных сооружений, погребальному обряду ПМ ацайского этапа в незначительной мере отличаются от погребений более раннего чулутского этапа времени позднего бронзового века XIII-VIII вв. до н.э. Из приведенных заключений можно сделать вывод о том, что в Южном Забайкалье, Центральной и Восточной Монголии, т.е. на территории распространения культуры плиточных могил, при переходе от эпохи бронзы к скифскому времени не произошло, в отличие от более западных областей Евразийских степей, резкой трансформации облика материальной культуры, погребального обряда и, следует полагать, других сторон жизни и быта древнего населения этой части степной полосы Евразии. Данное наблюдение выглядит своего рода феноменом на фоне культур позднего бронзового и раннего железного веков Великого пояса степей Евразии и, конечно, требует своего объяснения.

На присутствие в ПМ, датированных тогда скифским временем, бронзового инвентаря карасукских типов стали обращать внимание еще с конца 1950-х гг. Для Н.Н. Дикова оно стало основанием для формулировки предположения о том, что самые ранние ПМ тапхарского этапа VII-VI до н.э., по его периодизации, могли появиться в самом конце карасукского времени, VIII в. до н.э. (Диков, 1958, с. 38-40). В.В. Волков и Э.А. Новгородова уже предполагали, что в Монголии имело место длительное переживание карасукских традиций вплоть до V-III вв. до н.э. (Волков, 1981, с. 103-104; 1990, с. 24; Новгородова, 1989, с. 273-274). Более обстоятельно вопрос о переживании бронз карасукских типов в Монголии, Горном Алтае, Забайкалье и Ордосе рассмотрела Н.Л. Членова. Она собрала данные о находках различных категорий инвентаря карасукских типов (оружия,



**Рис. 4** Инвентарь позднебронзового типа из плиточных могил чулутского и ацайского этапов. Масштаб разный.

1 – Нерчинский караул, ПМ б/н; 2 – Тэвш уул, фигур. могила 2; 3 – Чулуты, ПМ 2; 4 – Дюрбены, ПМ 2; 5, 16, 21, 22, 26 – Чулуты, ПМ 6; 6 – Тапхар, ПМ 69; 7 – Шаманский камень, ПМ 1; 8 – Барун Кондуй, ПМ 2; 9 – Оловянная, ПМ 2; 10 – Тапхар, ПМ 68; 11 – Убур-Билүтай, ПМ 90; 12, 23 – Оловянная, ПМ 3; 13 – Фирсова падь, ПМ 3; 14 – Чулуты, ПМ 8; 15 – Тологой, ПМ 19; 17 – Тапхар, ПМ 5; 18 – Ара-Суджи, ПМ 1; 19 – по: Кириллов И.И., Кириллов О.И., 1985, рис. 2 – 17, памятник, № могилы дворцового типа не указан; 20 – Тапхар, ПМ 74; 24 – по: Кириллов И.И., Кириллов О.И., 1985, рис. 4 – 23, памятник, № ПМ не указаны; 25 – по: Кириллов И.И., Кириллов О.И., 1985, рис. 2 – 33, памятник, № могилы дворцового типа не указаны; 27 – Оловянная, ПМ 3; 28 – Буренинский караул, ПМ б/н.

**Fig. 4** Burials goods of the Late Bronze Age type from the slab burials of the Chulutsky and Atsaysky stage. The scale is different. 1 – Nerchinsky karaul, SB without number; 2 – Tavsh uyl, figured burial 2; 3 – Chuluty, SP 2; 4 – Durben, SB 2; 5, 16, 21, 22, 26 – Chuluty, SB 6; 6 – Taphar, SB 69; 7 – Shamansky kamen, SB 1; 8 – Barun Kondui, SB 2; 9 – Oloviannaia, SB 2; 10 – Taphar, SB 68; 11 – Ubur-Bilutai, SB 90; 12, 23 – Oloviannaia, SB 3; 13 – Firsova pad, SB 3; 14 – Chuluty, SB 8; 15 – Tologoi, SB 19; 17 – Taphar, SB 5; 18 – Ara-Sudjii, SB 1; 19 – according to Kirillov I.I., Kirillov O.I., 1985, fig. 2 – 17, monument, № of the grave of the palace type unindicated; 20 – Taphar, SB 74; 24 – according to Kirillov I.I., Kirillov O.I., 1985, fig. 4 – 23, monument, №SB is not indicate; 25 – according to Kirillov I.I., Kirillov O.I., 1985, fig. No. 2 – 33, monument, № burials of palace-type is not indicate; 27 – Oloviannaia, SB 3; 28 – Bureninsky karaul, SB without number.

украшений, предметов туалета и быта) в погребальных комплексах указанных областей азиатских степей, которые датировала в пределах скифского времени (Членова, 1993, с. 31–65), и сделала вывод о двух крупных областях, где, по ее мнению, вещи карасукских типов доживают до V–III вв. до н.э. Западная область охватывала Юго-Восточный Алтай и прилегающую к оз. Убсу-нур часть Западной Монголии. На этой территории вещи карасукских и карасук-тагарских типов встречались, по ее наблюдениям, в памятниках скифского времени достаточно редко. Восточная область включала Забайкалье, Ордос, Внутреннюю Монголию и прилегающие районы Китая. Она

отметила, что здесь вещи карасукских типов в памятниках скифской эпохи фиксируются систематически вплоть до III в. до н.э. (Членова, 1993, с. 65). Н.Л. Членова в постановочном плане поставила вопрос о том, что средой, где бронзы карасукских типов продолжали сохраняться, не вытесняясь вещевым комплексом других культур (вероятно, исследователь имела ввиду скифо-сибирского типа, но не высказалась об этом прямо – А.Ц.), являлась культура плиточных могил Забайкалья и Монголии. Она сделала предположение о том, что следствием влияния носителей этой культуры на население сопредельных территорий и стало появление в погребальных комплексах

V–II вв. до н.э. Юго-Восточного Алтая, Западной Монголии, Внутренней Монголии, Ордоса и прилегающих районах бронз карасукских типов (Членова, 1993, с. 65).

Подводя итоги вышеприведенным работкам следует отметить, что В.В. Волков и Э.А. Новгородова констатировали сам факт присутствия бронз карасукских типов в ПМ и сделали на основании этого вывод только об их переживании на территории Монголии до конца скифской эпохи, а Н.Н. Диков использовал этот факт для удревнения времени появления ПМ до предскифского времени, конца карасукского времени. Н.Л. Членова не ограничилась констатацией факта и предприняла попытку выяснения причин этого своеобразного явления в памятниках скифского времени восточной части Великого пояса степей Евразии. Однако она сама отметила постановочный характер своей разработки и в заключении статьи отметила, что поднятый ею вопрос прояснится лишь после исследования достаточного количества непотревоженных ПМ в Восточной Монголии (Членова, 1993, с. 65).

Безусловно, предпринятая Н.Л. Членовой разработка выяснения причин длительного переживания бронз карасукских типов в памятниках скифского времени Центральной Азии представляет определенный научный интерес. Со своей стороны отметим, что она исходила из датировки культуры плиточных могил в пределах скифского и хуннского времени, с VIII–VII вв. до н.э. до II в. н.э. (Членова, 1992, с. 249). Вероятно частое присутствие в ПМ этого, по ее мнению, времени их существования бронзового инвентаря карасукских типов при редкости находок скифо-сибирского типа и послужило для нее исходным импульсом для обоснования своего предположения. Однако в конце 1980-х и в 1990-х годах материалы новых раскопок ПМ на территории Забайкалья и Монголии, появившиеся радиоуглеродные даты по этим памятникам, культурно-хронологическая нивелировка особенностей погребального обряда, инвентаря, конструкции ПМ с аналогичными характеристиками археологических культур азиатской части евразийских степей бронзового и раннего железного веков позволили обоснованно удревнить датировку культуры ПМ до карасукского времени, XIII–VIII вв. до н.э. (Цыбиктаров, 1989, с. 11–13; 1998, с. 90–106; Эрдэнэбаатар, 1997, с. 19,

22; 2002, с. 138, 145). Затем создание новой хроностратиграфии бронзового – раннего железного веков Монголии и Южного Забайкалья и использование сведений по палеогеографии голоценового времени этих областей Центральной Азии выявили причины формирования культуры плиточных могил в результате перехода населения степей указанных выше территорий от оседлого земледельческо-скотоводческого хозяйства к кочевому и полукочевому скотоводству и углубить время ее сложения до середины II тыс. до н.э. (Цыбиктаров, 2003, с. 25–26, 33–34). Указанные выше факторы, как оказалось, имеют прямое отношение на феномен так называемого «переживания бронз карасукских типов», и не только, в культуре населения степей Южного Забайкалья, Центральной и Восточной Монголии в скифское время.

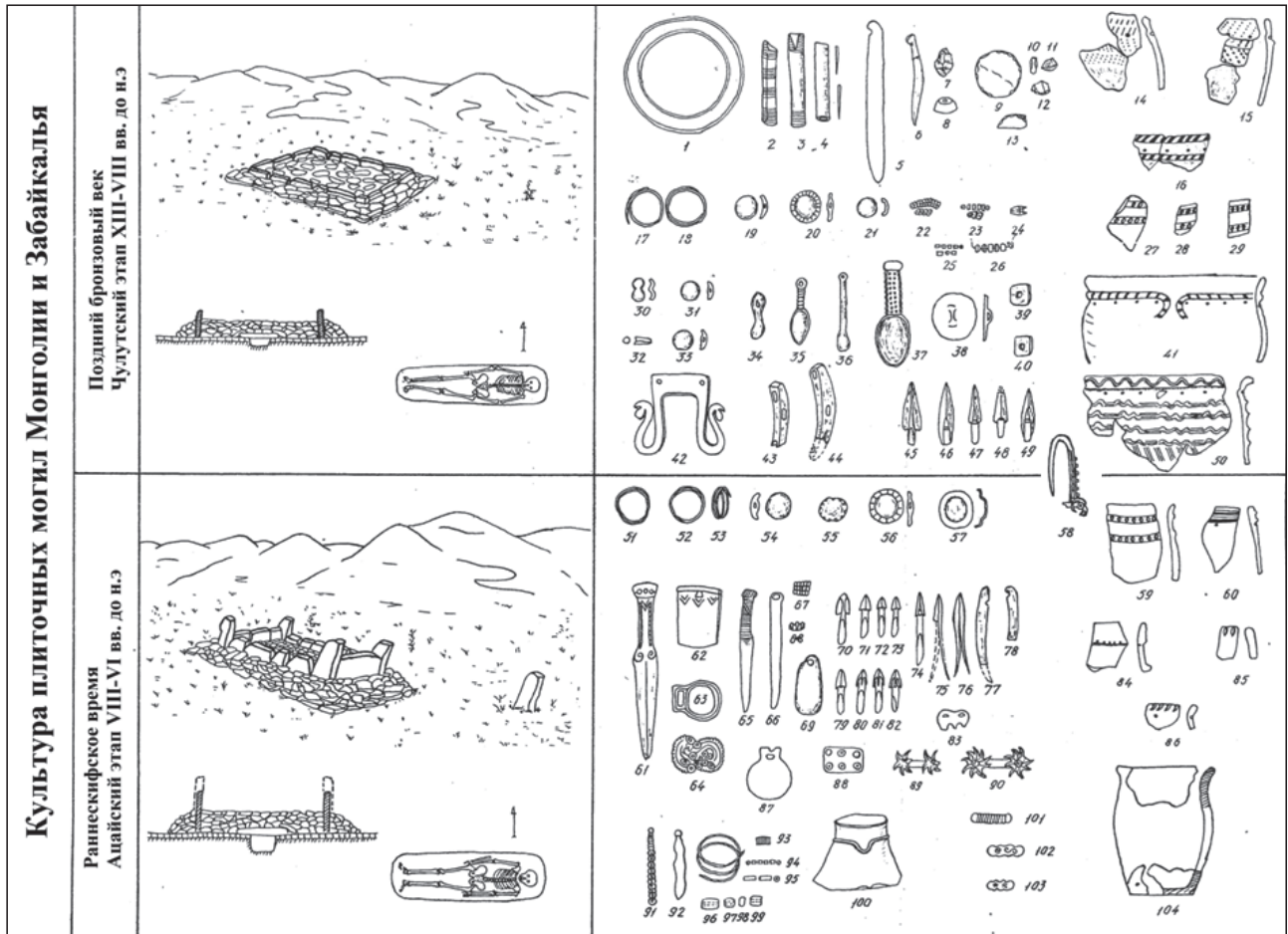
По созданной автором концепции бронзового – раннего железного веков Монголии и Южного Забайкалья в эпоху энеолита и ранней бронзы в степной и лесостепной зонах Южного Забайкалья, Центральной и Восточной Монголии в конце III–середине II тыс. до н.э. существовала селенгинско-даурская культура оседлых земледельцев и скотоводов, в палеоэкономике которых определенное значение сохраняли присваивающие отрасли хозяйства (см. Цыбиктаров, 2006, с. 74–101, 149–158). Природная среда их обитания по данным палеогеографии характеризовалась сначала достаточно теплым и влажным климатом, а во второй четверти II тыс. до н.э. началась фаза теплого, но уже сухого климата протяженностью около 300 лет, т.е. до середины II тыс. до н.э. В растительном мире происходило сокращение лесопокровости в горных районах и ксерофитизация степной экосистемы (Виппер, Дорофеюк, Метельцева, Соколовская, 1989, с. 165; Динесман, Киселева, Князев, 1989, с. 197–200, рис. 1.7; Дорофеюк, 2008, с. 34, 37 – табл. 2). По археологической периодизации бронзового – раннего железного веков Монголии и Южного Забайкалья эта фаза синхронна концу раннего бронзового века.

Установление во второй четверти II тыс. до н.э., т.е. в XVIII–XVI вв. до н.э., сухого и теплого климата ухудшило населению селенгинско-даурской культуры условия для занятия земледелием и присваивающим хозяйством. Посевы не получали в достаточном количестве влаги. В степях и лесостепях уменьшал-



ся травостой, это приводило к сокращению кормовой базы для их фауны и вело к понижению поголовья диких животных, являвшихся объектами охоты. Обмеление рек и озер вело к уменьшению рыбных ресурсов – объектов рыболовства. Такие же негативные явления наблюдались и в собирательстве. Увеличение же площади степей и лесостепей наоборот сопровождалось расширением пастбищных

угодий для домашних животных, с которыми, по причине их выпаса людьми, не могли конкурировать дикие животные. Указанные процессы вели к перестройке хозяйственной структуры населения селенгинско-даурской культуры. Постепенно, по мере уменьшения значения земледелия, охоты, рыболовства и собирательства, основой их экономики, по мере становления сухого теплого климата на



**Рис. 5** Хронологическая таблица чулутского (XIII–VIII вв. до н.э.) и ахайского (VIII–VI вв. до н.э.) этапов культуры плиточных могил. *Чулутский этап.* 1, 9 – Буренинский караул, ПМ б/н; 2 – Тапхар, ПМ 73; 3 – Тапхар, ПМ 74; 4, 23 – Тологой, ПМ 19; 5 – Ацагат, ПМ б/н; 6 – Тапхар, ПМ 60; 7, 38 – Шаманский камень, ПМ 1; 8 – Пестерево, ПМ 3; 10 – Пестерево, ПМ 4; 11 – км. отметка 6459,5 км., ПМ 7; 12 – Долоод, ПМ 6; 13 – Хоринск, пункт 7, ПМ 3; 14 – Черный камень, ПМ 6; 15 – Чулуты, ПМ 7; 16, 44 – Сотниково, ПМ 15; 17, 18, 35 – Александровский могильник, могила 7 дворцового типа; 19, 25, 26, 36 – Чулуты, ПМ 6; 20, 42 – Тапхар, ПМ 68; 21, 34 – Тапхар, ПМ 59; 22 – Будалан, ПМ 6; 24, 40 – Чулуты, ПМ 8; 27, 31, 45 – Чулуты, ПМ 5; 28 – Саянтуй, ПМ 13; 29 – Хоринск, пункт 7, ПМ 1; 30 – Ара-Суджи, ПМ 1; 32 – Фирсова падь, ПМ 3; 33 – Еньскей, ПМ 103; 37 – по: Кириллов И.И., Кириллов О.И., 1985, рис. 4–23, памятник, № ПМ не указаны; 39, 49 – Сотниково, ПМ 12; 41 – Верхнекилгантуйский улус, ПМ 43; 43, 50 – Тапхар, ПМ 69; 46, 47 – Убур-Билютай, ПМ 101; 48 – Пестерево, ПМ 2. *Ахайский этап.* 51, 69, 83, 92, 95, 101, 102, 103 – Оловянная, ПМ 2; 52, 53, 63, 87, 89, 90, 91 – Оловянная, ПМ 3; 54, 77 – Будун, ПМ 17; 55, 56 – Убур-Билютай, ПМ 99; 57, 71, 84, 85 – Бильчир, ПМ 4; 58 – Тэвш-уул, фигурная могила 2; 59 – Дюрбены, ПМ 2; 60, 68 – Ацай II, ПМ 4; 61, 62 – Саянтуй, ПМ 10; 64 – Ононск, ПМ б/н; 65 – Тапхар, ПМ 61; 66, 67 – Усть-Куэнга, ПМ б/н; 70, 72, 73, 79, 82 – Боргой Сельгир, ПМ б/н; 74, 81, 96 – Ацай II, ПМ 7; 75, 76 – Худжиртэ, ПМ 1; 78 – Мандал говь, ПМ 5; 86 – Кибалино, ПМ 16; 88 – Ацай II, ПМ 2; 100 – Тапхар, ПМ 63; 104 – Тапхар, ПМ 66.

**Fig. 5** Chronological table of Chulutsky (XIII–VIII centuries BC) and Atsaysky (VIII–VI centuries BC) stages of the slab burials culture. **Chulutsky stage.** 1, 9 – Bureninsky karaul, SB without number; 2 – Taphar, SB 73; 3 – Taphar, SB 74; 4, 23 – Tologoi, SB 19; 5 – Atsagat, SB without number; 6 – Taphar, SB 60; 7, 38 – Shamansky kamen, SB 1; 8 – Pesterevo, SB 3; 10–Pesterevo, SB 4; 11th km. point 6459.5 km, SB 7; 12 – Dolood, SB 6; 13 – Khorinsk, point 7, SB 3; 14 – Chyorny kamen, SB 6; 15 – Chuluty, SB 7; 16, 44 – Sotnikovo, SB 15; 17, 18, 35 – Alexandrovsky burial ground, burial 7 of the palace-type; 19, 25, 26, 36 – Chuluty, SB 6; 20, 42 – Taphar, SB 68; 21, 34 – Taphar, SB 59; 22 – Budalan, SB 6; 24, 40 – Chuluty, SB 8; 27, 31, 45 – Chuluty, SB 5; 28 – Sayantui, SB 13; 29 – Khorinsk, point 7, SB 1; 30 – Ara-Sudjii, SB 1; 32 – Firsova pad, SB 3; 33 – Enyskey, SB 103; 37 – according to Kirillov I.I., Kirillov O.I., 1985, fig. 4-23, monument, № SB unindicated; 39, 49 – Sotnikovo, SB 12; 41 – Verkhnekilgantuyusky ulus, SB 43; 43, 50 – Taphar, SB 69; 46, 47–Ubur-Bilutai, SB 101; 48 – Pesterevo, SB 2. **Atsaysky stage.** 51, 69, 83, 92, 95, 101, 102, 103 – Oloviannaia, SB 2; 52, 53, 63, 87, 89, 90, 91 – Oloviannaia, SB 3; 54, 77 – Budun, SB 17; 55, 56 – Ubur-Bilutai, SB 99; 57, 71, 84, 85 – Bilchir, SB 4; 58 – Tevsh-uul, figured burial 2; 59 – Durbeny, SB 2; 60, 68 – Atsai II, SB 4; 61, 62 – Sayantui, SB 10; 64 – Ononsk, SB without number; 65 – Taphar, SB 61; 66, 67 – Ust-Kuenga, SB without number; 70, 72, 73, 79, 82 – Borgoi Selgir, SB without number; 74, 81, 96 – Atsai II, SB 7; 75, 76 – Khudjirte, SB 1; 78 – Mandal gov, SB 5; 86 – Kibalino, SB 16; 88 – Atsai II, SB 2; 100 – Taphar, SB 63; 104 – Taphar, SB 66.

протяжении XVIII–XVI вв. до н.э., становилось скотоводство. С установлением сухого и теплого климата к середине II тыс. до н.э. оно приняло кочевой и полукочевой характер, поскольку вследствие уменьшения снежного покрова в зимнее время домашние животные и в это время года могли добывать корм способом тебеневки.

По мере истощения кормовых ресурсов в той или иной местности люди со стадами домашних животных стали переходить на новые пастбища и осуществили переход от оседлого образа жизни к подвижному, а в сфере производящей экономики от оседлого пастушеско-земледельческого хозяйства к кочевому и полукочевому скотоводству. В ходе адаптации к новому образу жизни параллельно происходила и трансформация материальной и духовной культуры. К середине II тыс. до н.э., т.е. к концу теплой, но сухой климатической фазы, завершилось развитие селенгинско-даурской культуры, её сменила кочевническая культура плиточных могил (Цыбиктаров, 2003, с. 14–15, 33–34; 2007; 2018).

Таким образом происхождение культуры ПМ связано с переходом древнего населения степей и лесостепей Монголии и Южного Забайкалья к новому хозяйственному укладу – кочевому и полукочевому скотоводству в середине II тыс. до н.э. Ее носители уже занимались, как показывают материалы раннего керуленско-тологойского этапа среднебронзового (XV–XIII вв. до н.э.)<sup>1</sup> и чулутского этапа позднебронзового (XIII–VIII вв. до н.э.) времени, кочевым и полукочевым скотоводством на протяжении с середины II тыс. до н.э. до начала I тыс. до н.э. Эта форма ведения скотоводческого хозяйства не сменилась

у них и на позднем ацайском этапе VIII–VI вв. до н.э. с вступлением в скифскую эпоху по периодизации бронзового и раннего железного веков степной зоны Евразии.

Однако материальная и духовная культура населения культуры плиточных могил, включая инвентарь, религиозные верования и погребальный обряд, еще с середины II тыс. до н.э. напрямую определялись спецификой номадного скотоводства и соответствовавшим такой экономике подвижным образом жизни. С началом скифской эпохи в степях Евразии носители данного культурного образования по-прежнему продолжали заниматься кочевым и полукочевым скотоводством, вести привычный номадный образ жизни. По этой причине они продолжали сохранять свою прежнюю материальную и духовную культуру, оптимально соответствовавших экономике и образу жизни. В результате у них сохранялся инвентарь карасукских типов позднебронзового времени, они продолжали соблюдать прежние религиозные верования, в частности прежний погребальный обряд, совершая захоронения в ПМ. Таким образом, в регионе Центральной, Восточной Монголии и Южного Забайкалья с началом скифской эпохи, в отличие от других областей евразийских степей, не произошло и смены археологической культуры. Здесь по-прежнему продолжали жить потомки населения культуры плиточных могил времени развитого и позднего бронзового века. Их материальная и духовная культура по-прежнему имела во многом позднебронзовый облик. В них, конечно, произошли некоторые изменения. Но они не носили принципиального характера и касались лишь некоторых деталей в

тех или иных сферах жизнедеятельности кочевников монголо-забайкальских степей. Они проявились в сооружении более высоких оград, появлении в ПМ редких находок инвентаря скифо-сибирского типа, предметов вооружения, более частых случаях установления сторожевых камней у оград ПМ и некоторых других особенностях (рис. 5, см. более подробно Цыбиктаров, 1998, с. 121–122).

### Примечание:

<sup>1</sup> В обряде захоронения керуленско-тологойского этапа культуры плиточных могил сохранялись некоторые пережиточные черты погребальной обрядности селенгинско-даурской культуры в виде редкой фиксации охры, изделий из камня в могилах. Они нашли отражение в сводных таблицах 1 и 2.

### ЛИТЕРАТУРА

Археология Украинской ССР. Т. II. Скифо-сарматская и античная археология / Гл. ред. И. И. Артеменко. Киев: Наукова думка, 1985. 589 с.

*Боровка Г.И.* Археологическое обследование среднего течения р. Толы // Северная Монголия. Вып. II. Л.: АН СССР, 1927. С. 43–88.

*Виппер П.Б., Дорофеюк Н.И., Метельцева Е.П., Соколовская В.Т.* Ландшафтно-климатические изменения в Центральной Монголии в голоцене // Палеоклиматы позднеледниковья и голоцена / Отв. ред. Н.А. Хотинский. М.: Наука, 1989. С. 160–167.

*Волков В.В.* Бронзовый и ранний железный века Северной Монголии. Улан-Батор: АН Монголии, 1967. 148 с.

*Волков В.В.* Оленные камни Монголии. Улан-Батор: АН МНР, 1981. 254 с.

*Грач А.Д.* Древние кочевники в центре Азии. М.: Наука, 1980. 256 с.

*Гришин Ю.С.* Памятники неолита, бронзового и раннего железного веков лесостепного Забайкалья. М.: Наука, 1981. 204 с.

*Диков Н.Н.* Бронзовый век Забайкалья. Улан-Удэ: Бурят. кн. изд-во, 1958. 108 с.

*Динесман Л.Г., Киселева Н.К., Князев А.В.* История степных экосистем Монгольской народной республики / Биологические ресурсы и природные условия Монгольской народной республики. Т. XXXII. М.: Наука, 1989. 215 с.

*Дорофеюк Н.И.* Реконструкция природных условий Внутренней Азии в позднеледниковье и голоцене (по материалам диатомового и палинологического анализов озерных осадков Монголии). Автореф. дис. ... докт. биол. наук. М., 2008. 49 с.

*Зяблин Л.П.* Карасукский могильник Малые Копены 3. М.: Наука, 1977. 144 с.

*Кириллов И.И., Кириллов О.И.* Новые данные о культурно-исторических контактах восточно-забайкальских племен в эпоху бронзы. // Древнее Забайкалье и его культурные связи / Отв. ред. П.Б. Коновалов. Новосибирск: Наука, 1985. С. 22–33.

*Кулемзин А.М.* История вооружения и военного дела племен тагарской культуры. Авторефер. дисс. .... канд. ист. наук. Новосибирск, 1973. 28 с.

*Кулемзин А.М.* Некоторые факты разложения родовых отношений в древнетагарском обществе // Скифо-сибирское культурно-историческое единство. Материалы I Всесоюзной археологической конференции / Отв. ред. А.И. Мартынов. Кемерово: КемГУ, 1980. С. 164–169.

*Матющенко В.И.* Древняя история населения лесного и лесостепного Приобья. Ч. 3. Андроновская культура на Верхней Оби / Из истории Сибири. Вып. 11. Томск: ТГУ, 1974. 146 с.

*Наваан Д.* Дорнод Монголийн хурлийн уе. Улаанбаатар, 1975. 200 с.

*Новгородова Э.А.* Древняя Монголия. М.: Наука, 1989. 383 с.

*Смирнов К.Ф.* Савроматы (ранняя история и культура сарматов). М.: Наука, 1964. 379 с.

*Сорокин С.С.* Могильник бронзовой эпохи Тасты-Бутак I в Западном Казахстане / МИА. № 120. М.; Л.: АН СССР, 1962. 206 с.

*Сосновский Г.П.* Плиточные могилы Забайкалья // Труды отдела истории первобытной культуры Государственного Эрмитажа. Т. I. Л.: ГЭ, 1941. С. 273–309.

Степи Европейской части СССР в скифо-сарматское время / Археология СССР / Отв. ред. А.И. Мелюкова. М.: Наука, 1989. 464 с.

Степная полоса Азиатской части СССР в скифо-сарматское время / Отв. ред. М.Г. Мошкова. М.: Наука, 1992. 493 с.

Цыбиктаров А.Д. Культура плиточных могил Забайкалья и Монголии. Автореф. дисс. ... канд. ист. наук. М., 1989. 24 с.

Цыбиктаров А.Д. Культура плиточных могил Монголии и Забайкалья. Улан-Удэ: Бурятский гос. ун-т, 1998. 288 с.

Цыбиктаров А.Д. Центральная Азия в эпоху бронзы и раннего железа (II - первая половина I тыс. до н.э.). Автореф. дисс. ... докт. ист. наук. Новосибирск, 2003. 49 с.

Цыбиктаров А.Д. Центральная Азия на заре бронзового века (конец III - первая половина II тыс. до н.э.). Улан-Удэ: Бурятский гос. ун-т, 2006. 236 с.

Цыбиктаров А.Д. Формирование кочевого скотоводства в Центральной Азии в свете данных археологии и палеогеографии Монголии и Южного Забайкалья и его влияние на культурно-историческое развитие населения бронзового века // Этноистория и археология Северной Азии: теория, методология и практика исследования / Отв. ред. А.В. Харинский. Иркутск: Иркутский государственный технический университет, 2007. С. 194–198.

Цыбиктаров А.Д. Скотоводческое хозяйство носителей культуры плиточных могил Центральной Азии // Мультидисциплинарные аспекты изучения древней и средневековой истории / Отв. ред. А.П. Деревянко, М.В. Шуньков. Новосибирск: ИАЭТ СО РАН, 2018. С. 173–189.

Членова Н.Л. Культура плиточных могил // Степная полоса Азиатской части СССР в скифо-сарматское время / Отв. ред. М.Г. Мошкова. М.: Наука, 1992. С. 247–354.

Членова Н.Л. О поздней дате карасукских бронз в Монголии, Горном Алтае, Забайкалье и Ордосе // Петербургский археологический вестник. 1993. № 4. С. 31–69.

Эрдэнэбаатар Д. Памятники бронзового и раннего железного веков бассейна р. Селенги. Автореф. дисс. ... канд. ист. наук. Улаанбаатар, 1997. 23 с.

Эрдэнэбаатар Д. Монголнутгийн дорволжинбулш, хиригеуурийн соёл. Улаанбаатар: Соембопринтинг, 2002. 275 с.

### Информация об авторе:

Цыбиктаров Александр Дондопович, доктор исторических наук, доцент кафедры Всеобщей и отечественной истории, Бурятский государственный университет (г. Улан-Удэ, Россия); a.d.tsibiktarov@gmail.com

### REFERENCES

Artemenko, I. I. 1985. (ed. in-chief). *Arkheologiiia Ukrainskoi SSR (Archaeology of the Ukrainian SSR)* 2. Kiev: "Naukova Dumka" Publ. (in Russian).

Borovka, G. I. 1927. In *Severnaya Mongoliya (Northern Mongolia)* 2. Leningrad: Academy of Sciences of the USSR, 43–88 (in Russian).

Vipper, P. B., Dorofeyuk, N. I., Meteltseva, E. P., Sokolovskaya, V. T. 1989. In Khotinsky, N. A. (ed.). *Paleoklimaty pozdnelednikov'ya i golotsena (Palaeoclimates of the Late Glacial and Holocene)*. Moscow: "Nauka" Publ., 160–167 (in Russian).

Volkov, V. V. 1967. *Bronzovyy i ranniy zheleznyy veka Severnoy Mongolii (Bronze and Early Iron Ages of Northern Mongolia)*. Ulaanbaatar: Academy of Sciences of Mongolia (in Russian).

Volkov, V. V. 1981. *Olennye kamni Mongolii (Deer stones of Mongolia)*. Ulaanbaatar: Academy of Sciences of Mongolia (in Russian).

Grach, A. D. 1980. *Drevnie kochevniki v tsentre Azii (Ancient nomads in the center of Asia)*. Moscow: "Nauka" Publ. (in Russian).

Grishin, Yu. S. 1981. *Pamyatniki neolita, bronzovogo i rannego zhelezного vekov lesostepnogo Zabaykal'ya (Neolithic, Bronze and Early Iron Age monuments of forest-steppe Transbaikalia)*. Moscow: "Nauka" Publ. (in Russian).

Dikov, N. N. 1958. *Bronzovyy vek Zabaykal'ya (Bronze Age of Transbaikalia)*. Ula-Ude: "Buryat. kn. izdvo" Publ. (in Russian).

Dinesman, L.G., Kiseleva, N. K., Knyazev, A. V. 1989. *Istoriya stepnykh ekosistem Mongol'skoy narodnoy respubliki (The history of steppe ecosystems of the Mongolian People's Republic)*. Series: Biologicheskie

resursy i prirodnye usloviya Mongol'skoy narodnoy respubliki (Biological resources and environmental conditions of the Mongolian People's Republic) 32. Moscow: "Nauka" Publ. (in Russian).

Dorofeyuk, N. I. 2008. *Rekonstruktsiya prirodnykh usloviy Vnutrenney Azii v pozdnelednikov'e i golotsene (po materialam diatomovogo i palinologicheskogo analizov ozernykh osadkov Mongolii) (Reconstruction of the environmental conditions of Inner Asia in the Late Glacial and Holocene (based on the materials of diatoms and palynological analyses of lake sediments of Mongolia))*. Thesis of Diss. of Doctor of Biology Sciences (in Russian).

Zyablin, L. P. 1977. *Karasukskiy mogil'nik Malye Kopeny 3 (Malye Kopeny 3 burial ground of the Karasuk culture)*. Moscow: "Nauka" Publ. (in Russian).

Kirillov, I. I., Kirillov, O. I. 1985. In Konovalov, P. B. (ed.). *Drevnee Zabaykal'e i ego kul'turnye svyazi (Ancient Transbaikalia and its cultural relations)*. Novosibirsk: "Nauka" Publ., 22–33 (in Russian).

Kulemzin, A. M. 1973. *Istoriya vooruzheniya i voennogo dela plemen tagarskoy kul'tury (The history of armament and military affairs of the Tagar culture tribes)*. Thesis of Diss. of Candidate of Historical Sciences (in Russian).

Kulemzin, A. M. 1980. In Martynov, A. I. (ed.). *Skifo-sibirskoe kul'turno-istoricheskoe edinstvo (Scythian-Siberian cultural and historical unity)*. Kemerovo: Kemerovo State University, 164–169 (in Russian).

Matyushchenko, V. I. 1974. *Drevnyaya istoriya naseleniya lesnogo i lesostepnogo Priob'ya. Ch. 3. Andronovskaya kul'tura na Verkhney Obi (The ancient history of the population of the forest and forest-steppe Ob region. Part 3. Andronovo culture on the Upper Ob)*. Series: Iz istorii Sibiri (From the history of Siberia) 11. Tomsk: Tomsk State University (in Russian).

Navaan, D. 1989. *Dornod Mongolijn hurlijn ue. Ulaanbaatar* (in Mongolian).

Novgorodova, E. A. 1989. *Drevnyaya Mongoliya (Ancient Mongolia)*. Moscow: "Nauka" Publ. (in Russian).

Smirnov, K. F. 1964. *Savromaty. Ranniaia istoriia i kul'tura sarmatov (Sauromatians. Early History and Culture of Sarmatians)*. Moscow: "Nauka" Publ. (in Russian).

Sorokin, S. S. 1962. *Mogil'nik bronzovoy epokhi Tasty-Butak I v Zapadnom Kazakhstane (The burial ground of the Bronze Age of Tasty-Butak I in Western Kazakhstan)*. Series: Materialy i issledovaniia po arkheologii SSSR (Materials and Research in the USSR Archaeology) 22. Moscow; Leningrad: Academy of Sciences of the USSR Publ. (in Russian).

Sosnovsky, G. P. 1941. In *Trudy Otdela istorii pervobytnoi kul'tury Gosudarstvennogo Ermitazha (Papers of the Department of Primitive Culture of the State Hermitage Museum)* 1. Leningrad, 273–309 (in Russian).

Meliukova, A. I. 1989. (ed.). *Stepi evropeiskoi chasti SSSR v skifo-sarmatskoe vremia (Steppes of the Eurasian Part of the USSR in the Scythian-Sarmatian Period)*. Series: Arkheologiya SSSR (Archaeology of the USSR) Moscow: "Nauka" Publ. (in Russian).

Moshkova, M. G. 1992. (ed.). *Stepnaia polosa Aziatskoi chasti SSSR v skifo-sarmatskoe vremia (The Steppe Belt of the Asian Part of USSR in the Scythian and Sarmatian Time)*. Series: Archaeology of the USSR. Moscow: "Nauka" Publ. (in Russian).

Tsybiktarov, A. D. 1989. *Kul'tura plitochnykh mogil Zabaykal'ya i Mongolii (Culture of slab burials of Transbaikalia and Mongolia)*. Thesis of Diss. of Candidate of Historical Sciences. Moscow. (in Russian).

Tsybiktarov, A. D. 1998. *Kul'tura plitochnykh mogil Mongolii i Zabaykal'ya (Culture of slab burials of Transbaikalia and Mongolia)*. Ulan-Ude: Buryat State University (in Russian).

Tsybiktarov, A. D. 2003. *Tsentral'naya Aziya v epokhu bronzy i rannego zheleza (II - pervaya polovina I tys. do n.e.) (Central Asia in the Bronze Age and Early Iron Age (II - the first half of the I millennium BC))*. Thesis of Diss. of Doctor of Historical Sciences. Novosibirsk (in Russian).

Tsybiktarov, A. D. 2006. *Tsentral'naya Aziya na zare bronzovogo veka (konets III - pervaya polovina II tys. do n.e.) (Central Asia at the dawn of the Bronze Age (end of the III - first half of the II millennium BC))*. Ulan-Ude: Buryat State University (in Russian).

Tsybiktarov, A. D. 2007. In Kharinsky, A. V. (ed.). *Etnoistoriya i arkheologiya Severnoy Azii: teoriya, metodologiya i praktika issledovaniya (Ethnic history and archaeology of North Asia: theory, methodology and research)*. Irkutsk: Irkutsk State Technical University, 194–198 (in Russian).

Tsybiktarov, A. D. 2018. In Derevyanko, A. P., Shunkov, M. V. (eds.). *Mul'tidistsiplinarnye aspekty izucheniya drevney i srednevekovoy istorii (Multidisciplinary aspects of the study of ancient and medieval*

*history*). Novosibirsk: Siberian Branch of the Russian Academy of Sciences, Institute for Archaeology and Ethnography, 173–189 (in Russian).

Chlenova, N. L. 1992. In Moshkova, M. G. (ed.). *Stepnaia polosa Aziatskoi chasti SSSR v skifo-sarmatskoe vremia (The Steppe Belt of the Asian Part of USSR in the Scythian and Sarmatian Time)*. Series: Archaeology of the USSR. Moscow: “Nauka” Publ., 247–354 (in Russian).

Chlenova, N. L. 1993. In *Peterburgskii Arkheologicheskii Vestnik (Peterburg Archaeological Bulletin)* 4, 31–69 (in Russian).

Erdenebaatar D. 1997. *Pamyatniki bronzovogo i rannego zheleznogo vekov basseyna r. Selengi (Monuments of the Bronze and Early Iron Ages of the Selenga River basin)*. Thesis of Diss. Of the Candidate of Historical Sciences. Ulaanbaatar (in Russian).

Erdenebaatar, D. 2002. *Mongolnutgijndorvolzhinbulsh, hirigsuurijnsoyol*. Ulaanbaatar: Soemboprinting.

#### **About the Author:**

**Tsybiktarov Alexander D.** Doctor of historical sciences, the docent, Buryat State University. Smolina street, 24-a, Ulan-Ude, 67000, Russian Federation; a.d.tsybiktarov@gmail.com

Статья поступила в журнал 01.08.2024 г.  
Статья принята к публикации 01.10.2024 г.

