

ПРОБЛЕМЫ СТАНОВЛЕНИЯ САЛТОВСКО-МАЯЦКОЙ КУЛЬТУРЫ

© Е.П. Казаков

ISSUES OF FORMATION THE SALTOVSKO- MAYAKI CULTURE

Автор статьи начиная с 60-х гг. XX в. занимался изучением археологических памятников, связанных с салтово-маяцкой культурой VIII–X вв. Им разработана культурно-хронологическая стратиграфия древностей населения этой культуры, мигрировавшим в Среднее Поволжье и заложившим начало формирования наследницы Хазарии – Волжской Булгарии. Общая культурная основа обоих отмеченных государств позволяет специфические черты их рассматривать на всей громадной территории салтовской общности. Некоторые глобально-политические события четко отражаются на всей ее территории.

Ключевые слова: археология, салтовская культура (СМК), хазары, аланы, волжские булгары, Хазария, Волжская Булгария, миграции.

The author of the article, starting with the 60-ies of XX century was engaged in studying of archaeological monuments associated with the Saltovo-Mayaki culture of the VIII - X centuries The author developed a cultural-chronological stratigraphy of the antiquities of the population of this culture who migrated to the Middle Volga region and laid the beginning of the formation of the successor of the Khazars – the Volga Bulgaria State. A common cultural basis of both observed States allows specific features to consider them on the whole vast territory of the Saltovo community. According to the author, some global-political events clearly affected the whole of its territory.

Keywords: archaeology, Saltovo culture (SMC), the Khazars, the Alans, the Volga Bulgarians, Khazars, Volga Bulgaria, and migration.

Салтово-маяцкая культура (СМК) VIII–X вв. находилась в Подонье и Нижнем Поволжье. Получила название по некрополю, открытому в 1900 г. около с. Верхнее Салтово Харьковской обл., а также Маяцкому городищу и могильнику, выявленным в 1890 г. на р. Тихая Сосна Воронежской обл. Исследования памятников этой культуры ведется с конца XIX – начала XX вв. (М.И. Артамонов, И.И. Ляпушкин, С.А. Плетнева и др.). Выделена салтово-маяцкая культура М.И. Артамоновым, который определил ее территорию и хронологические рамки. Политически культура входила в состав Хазарского каганата. Здесь проживали хазары, аланы, болгары и другие народы, которые занимались земледелием, скотоводством, ремеслами, торговлей. У них были поселения, города. В степях и лесостепях обитали кочевники.

После ухода из жизни вышеуказанных крупнейших ученых, фундаментально занимавшихся проблемами СМК, в ее изучении наступил явный спад, который иногда определяют как критический. Как отмечал Е.В. Круглов, «не решена проблема несоответствия времени существования Хазарского каганата (вторая половина VII – вторая половина

X в.) и реальной хронологии салтово-маяцкой археологической культуры (вторая половина VIII–IX вв.), понимаемой как государственная культура этого государства. Дискуссионны вопросы хронологии и этнической природы предсалтовских памятников второй половины VII – первой половины VIII вв., их соотношение с СМК, а также механизм формирования «самой СМК» (Круглов, 2006, с. 76). Проблемы общей характеристики данной общности, видимо, заключается не только в громадной территории, где проживали разные народы с различным социально-экономическим уровнем развития, происходили постоянные миграции, борьба идеологий, политическая борьба между сторонниками догосударственного и государственного направления, сторонниками союзов с теми или другими могущественными государствами Евразии и т.д. Этот безграничный край проблем хорошо понимал М.И. Артамонов, который четверть века работал над книгой «История хазар». «Мне, – писал он, – вероятно, лучше, чем кому-либо другому, известны недостатки моей работы, и если я все же решаюсь, наконец, поставить точку и выпустить ее в свет, так только пото-

му, что иначе я рискую никогда ее не завершить» (Артамонов, 2001, с. 62).

В целом можно сказать, что, кроме М.И. Артамонова, И.И. Ляпушкина, С.А. Плетневой и ряда других исследователей мало кто основательно изучал салтовские древности. В отношении северных древностей салтова наибольший вклад внесли археологи Татарстана, проведя многолетние широкие раскопки на некрополях салтовского круга: Большетарханском I, II, Танкеевском и других. По их материалу можно констатировать, что этапы ранней и заключительной истории салтова отражаются в комплексах Волжской Булгарии, включающих сотни захоронений. На их основании опубликованы труды, освещающие СМК в целом. Вследствие этого многие проблемы салтово-маяцкой общности могут решаться с привлечением материалов волжских булгар VIII–IX вв. Так, в работе, посвященной анализу Большетарханского могильника, авторы рассматривали вопросы этнического состава и происхождения болгарских племен в Восточной Европе (Генинг, Халиков, 1964, с. 100–176). В монографии Е.П. Казакова 1992 г. отмечаются массовая миграция в Волжскую Булгарию из гибнущей Хазарии салтово-маяцкого населения, что привело к резкому изменению всей культуры (Казаков, 1992, с. 272–322).

В статье 1999 г. предпринята попытка анализа материалов подкурганых захоронений хазарского времени в Среднем Поволжье (рис. 3) сравнительно с такими же комплексами в центральной части Хазарии (Казаков, 1999, с. 64–73). Об этнической принадлежности таких захоронений имелись две точки зрения: хазарская и печенегская (Власкин, Ильюков, 1990, с. 137–149). В работе отмечалось, что локализация таких памятников, датировка (VIII в.) могут свидетельствовать о принадлежности их к хазарам (рис. 2). В отмеченных работах проведена типология, датировка болгаро-салтовских древностей, выделены специфические черты их на протяжении второй половины VIII–X вв. По мнению В.Ф. Генинга, А.Х. Халикова, Е.П. Казакова болгары переселились на Волгу во второй половине VIII – начале IX вв.

В 1998 г. опубликована коллективная монография самарских коллег «Праболгары на Средней Волге (у истоков истории татар Волго-Камья)» (Багаутдинов, Богачев, Зубов, 1998). Книга состоит из двух частей. В первой представлен научно-популярный очерк по болгарской проблематике, во второй рассмо-

трен материал могильников, в большинстве одиночных подкурганых захоронений. В отличие от казанских археологов, авторы датируют приход болгарского населения в Среднее Поволжье VII–VIII вв. С болгарями они связывали и могильники новинковского типа.

К сожалению, стремление объединить в целом в добротной книге под «праболгарской» эгидой порою разнокультурные и даже разновременные захоронения досадно. Например, вставлена постпетрогромская керамика конца X в. (Багаутдинов, Богачев, Зубов, 1998, с. 268, табл. LVI, 5). Явно мусульманские захоронения (там же, с. 247, табл. XXXV, 4, 5, 7–9) могли быть впущены в насыпи курганов значительно позже их сооружения.

В 1997 г. вышла книга Г.И. Матвеевой, которая прямо связывает новинковские памятники с ранними булгарами, приводя не очень убедительные подтверждения (Матвеева, 1997).

В целом древности Среднего Поволжья, сопоставляемые с СМК, можно разделить на три хронологических этапа. К первому относятся памятники хазарского времени, предшествующие этой культуре. Среди них привлекают внимание комплексы новинковского типа, изученные в 80–90 гг. XX в. на Самарской Луке и датированные в основном VII – первой половиной VIII в. Наиболее выразительные материалы получены на I, II Новинковских могильниках: в них изучены подкурганые захоронения с разнообразной ориентировкой костяков. Характерны каменные обкладки-панцири как самих курганов, так и захоронений. Камни встречаются иногда в несколько слоев в самих могилах. Ряд могил сопровождался кусками мела или белых (известняковых?) камней, угольками. Большинство захоронений сильно ограблены, чему способствовали небольшая высота курганов (0,14–1,4 м) и малая глубина могил (2/3 из них имели глубину 40–100 см), хотя ряд авторов полагали, что это не ограбления, а ритуальное обезвреживание костяков еще до сооружения курганов.

Вещевой материал представлен керамикой (рис. 1: 4, 9–12), предметами вооружения, быта и одежды, украшениями. Характеристика новинковских комплексов представлена в вышеуказанной монографии Г.И. Матвеевой «Могильники ранних болгар на Самарской Луке» (Самара, 1997). Она сразу же отнесла новинковские памятники к ранним булгарам. Она отметила пришлый характер новинковского населения, «почти полностью сложившийся

салтово-маяцкий вещевого комплекс». К нему был отнесен в основном, комплекс железных предметов вооружения и конского снаряжения воина-кочевника (Матвеева, 1997, с. 89–90). Истоки этого населения она локализовала в Северном Причерноморье (там же, с. 90–91).

Можно предполагать, что появление новинковского населения в правобережной петле р. Волги было связано с очередной миграцией, вызванной какими-то событиями в Тюркском каганате. В числе пришельцев находились племена разных языковых групп, в том числе тюркоязычных и индоиранских. Так, в Новинковском могильнике встречена женская культовая позднесарматская бронзовая подвеска в виде кольца с характерными утолщениями (рис. 1: 8). Такие изделия широко встречается в турбаслинско-именьковских памятниках Урало-Поволжья и в аланских древностях Северного Кавказа (Казаков, 2011, с. 39, рис. 17). В этих районах отмечены специфичные для поздних сармат сосуды с коническими налепами по тулову и одноручные кувшины с рифлено-резной орнаментацией (рис. 2: 6, 7). В этих областях отмечаются массивные культовые поделки из обожженной глины (рис. 2: 8–10).

Касаясь в целом евразийских древностей в период от Первого Тюркского каганата до становления СМК можно констатировать, что коренные изменения в них были определены глобальными военно-политическими событиями, вызвавшими массовые миграции народов. По материалам позднесарматско-аланских комплексов Восточной Европы возможно выделить два этапа миграций, оставивших четкие специфические элементы в культуре. На первом этапе они фиксируются деталями предгеральдического облика, тесной связью с джетыясарскими древностями и пр. (Шиповский, II Коминтерновский могильник и др.). Второй этап характеризует расцвет геральдических изделий, появление железных стремян, богатейших кладов из серебра и золота (Бураковско-Коминтерновский, Малое Перещепино и др.), которые, возможно, являлись жертвенными комплексами, пришедших из Азии сарматских и тюркских вождей.

Время образования СМК в пределах государственной власти Хазарии большинство исследователей относят к середине VIII в. Освоение народами тех или иных регионов в пределах этого государства нередко происходило в процессе миграций. Особенно большое значение имело переселение северокавказских алан в Подонье. Появление здесь населения с

катакомбным обрядом погребений с высоким уровнем культуры в разных областях и его взаимодействие с другими народами за короткое время привело к формированию СМК с ее специфическими чертами.

Судя по карте, предложенной С.А. Плетневой, основная масса алан осела в лесостепной части Подонья (рис. 4). Вместе с ними проживали и болгары. Однако основная масса последних обитала в Приазовье и в низовьях р. Кубани, где ранее находился центр Великой Болгарии и где жили потомки «черных болгар» Батбая. К северу и западу от лесостепного Подонья проживали славянские племена вятичей, северян, полян.

При наличии господствующей политической власти государства сами хазары могли проживать в различных его частях. Однако основная территория их – своеобразный «домен» каган, вероятно, находился в Сальских степях. Здесь изучены ранние, еще до формирования СМК, захоронения времени дружбы Хазарии с Византией, окруженные кольцевыми ровиками (Казаков, 1999, с. 64–73). Подобные комплексы отмечены и в Волжской Булгарии на Средней Волге, находившейся в зависимости от хазар. Они сопровождалась и одноручными кувшинами, имеющих ряд заметных отличий от собственно болгаро-салтовской керамики (рис. 3: 7).

Несомненно, большой интерес представляют материалы, свидетельствующие о первой массовой миграции болгаро-салтовского населения в Среднее Поволжье, что привело к созданию нового государства – Волжской Булгарии. Свидетельством этого является разнообразный и многочисленный материал вышеотмеченных Большетарханских, Танкеевского и других могильников. Не имея возможности рассматривать его, тем более что он освещен в вышеуказанных публикациях преимущественно казанских археологов, коротко рассмотрим лишь керамические комплексы. Судя по ним, мигрировавшие в Среднее Поволжье болгары кочевали на правобережье р. Волги к северо-востоку от основной территории СМК. В этом районе в соответствии с письменными источниками, М.И. Артамонов и С.А. Плетнева локализовали и буртас (Артамонов, 2001, с. 522, Плетнева, 1981, с. 153, рис. 39).

Судя по карте, предложенной С.А. Плетневой (рис. 4), переселение болгар на Волгу происходило в начале IX – начале X вв. Однако материалом это не подтверждается: миграция была одновременной и шла она по

правому берегу р. Волги (рис. 5). Она принесла в регион две группы керамики: лепные с редким орнаментом, плоскодонные горшки, характерные для многих групп кочевников и типичные салтовские круговые кувшины с наибольшим диаметром в нижней части тулова (т.н. «бомбовидной формы»). Последние были заимствованы у алан Северного Кавказа, но в Среднем Поволжье выступали как четкий показатель круговой посуды болгар.

То, что переселившиеся на Среднюю Волгу болгары первой волны кочевали на северо-восточной части от ремесленно-развитой части СМК, стало очевидным через короткое время. В могилы стали ставить отжившие свой срок кувшины с отбитыми ручками, горловинами (рис. 6). Кроме того, местное население, прежде всего угорское, нашедшее убежище в стране волжских болгар, стало изготавливать по форме полностью болгаро-салтовские, но лепные кувшины (рис. 7). Такие поделки составляли 10% всей посуды.

Кроме салтовских болгар, вместе с ними пришли буртасы. Проблема последних десятилетиями дискутируется в научных трудах. Открытие и изучение в низовьях Камы Коминтерновского II, Новославского, Ташкирменского могильников позволило выявить на широкой территории Урало-Поволжья характерные позднесарматские турбаслинско-именьковские захоронения. События вышеуказанного второго этапа (VII в.) вынудили сармат укрыться на территории самарско-саратовского правобережья р. Волги в соседстве с кочевыми болгарями. Когда последние во второй половине VIII в. пришли в Среднее Поволжье, вместе с ними пришли и буртасы. В отличие от характерных захоронений болгар (рис. 8) последние, как и в VII в., хоронили умерших в длинных и глубоких ямах с уступами и заплечиками в сопровождении различных изделий, а также черепа и костей ног (шкуры) лошади. Такие захоронения составляют в Большетархановском более 62 могил (17%), в Танкеевском – 80 могил (12%) (Казаков, 2014, с. 224).

Причины, по которым болгаро-сарматское население мигрировало в Среднее Поволжье, мы можем только предполагать. Но вот путь, по которому они двигались, без сомнения подтверждают их некрополи в Саратовском, Самарском, Ульяновском Предволжье и в Татарстане (рис. 5). Пришедшее население образовало раннюю Волжскую Булгарию первоначально как догосударственное, кочевое и языческое объединение (Казаков, 1994). Археологические памятники его, как нигде

в салтовском мире, широко изучены казанскими исследователями, но в их интерпретацию важнейший вклад вносят и письменные источники.

Судя по ним, страна волжских болгар оставалась в зависимости от Хазарского каганата. С последним ее связывали не только политические, но и экономические связи, в частности, посредством торговли по Великому Волжскому пути. Удивительно быстро, чему способствовала военно-политическая ситуация в регионе, волжские болгары наладили тесные контакты с огромным миром своих финно-угорских соседей. Через них же осуществлялась по рр. Волге, Каме и торговые связи центральных районов СМК с Приуральем. Об этом говорят шумящие женские нагрудные подвески в ранних болгарских могилах (Аксенов, 1998, с. 11, рис. 1, 28; с. 12, рис. 2, 2). С самого начала формирования культуры местные купцы, видимо, по рр. Волге и Каме достигли Верхнего Прикамья, о чем могут свидетельствовать образцы типично салтовской круговой посуды из городища Лобач и других памятников кунгурского региона (раскопки В.Ф. Генинга В.Ф., И.Ю. Пастушенко).

Самое важное описание ранней Волжской Булгарии содержат сведения Ибн Фадлана, который сам побывал в этой стране в 922 г. в связи с желанием принять ислам царем болгар Алмушем. В записках Ибн Фадлан сообщает, что жители страны живут в шатрах, их племена совершают перекочевки. Эти сведения полностью подтверждаются археологическими данными. За все десятилетия работ археологов, за исключением временных или сезонных стоянок, не выявлено каких-либо крупных селищ болгар IX – первой четверти X в. с мощным культурным слоем.

О начале седентаризации болгар, о противоборстве ислама и язычества сообщают восточные источники, собранные Б.Н. Захoderом. В них говорится, что у болгар два города – Болгар и Сувар, где живут мусульмане, которые воюют с «неверными» из тюрок, т.е. идут религиозные войны (Захoder, 1967, с. 36–39). По мнению исследователей, эти сведения относятся к 40-м годам X в. В них имеются также сведения, что жители страны летом располагаются в шатрах, а зимой укрываются в деревянных строениях. Несмотря на исламизацию, даже в третьей четверти X в., значительная часть Волжской Булгарии оставалась языческой.

Положение кардинально изменилось после падения Хазарии вследствие походов Святослава в 965 г. и набегов кочевников. В Среднее Поволжье идет массовая миграция (вторая волна) населения из гибнущей СМК. Это были уже мусульмане, оседлые земледельцы с развитым ремесленным производством, торговлей, скотоводством. Приход нового населения был настолько массовым, что он, во многом, изменил этнокультурный состав местного населения.

За короткое время здесь появились селища, города, могильники с мусульманским обрядом погребения, торгово-ремесленные поселения.

Среди пришельцев, видимо, преобладали болгары, еще на юге принявшие ислам и проживавшие, скорее всего, в Приазовье и Нижнем Прикубанье (бывшая центральная часть Великой Болгарии со столицей в Фанагории); по мнению ряда исследователей, именно здесь широкое распространение получил ислам. Пришельцы принесли новые типы круговой керамики разнообразных форм: даже одноручные кувшины (рис. 9) по всем показателям резко отличаются от алано-салтовской посуды (рис. 6). Ясно, что при изготовлении этих изделий были использованы постантичные навыки и заимствования в технологии, формах и орнаментации.

Вместе с этой группой посуды в массу пришли и горшковидная посуда с рифлением по тулову. Такая керамика, также с раннего этапа фиксируется в СМК (рис. 10). В дальнейшем она явно связана со славянами. В Волжской Болгарии она вместе с постантичной (которую определяют термином «общеполгарская») присутствует на поселениях

и городищах. О том, что вместе со второй волной в Среднее Поволжье пришли группы славян, свидетельствуют не семи-, а пятилучевые височные женские подвески, изделия со знаком Рюриковичей с I Измерского селища. Кроме того, в состав переселенцев входили и поздние тюркские кочевники, о чем свидетельствует специфическая керамика: котлы с внутренними ушками и др. Среди них были и огузы: на ряде памятников встречены характерные для последних женские украшения в виде стилизованных летящих птиц, копоушек с широкой ажурной рукоятью и пр. Скорее всего, огузы и принесли в Среднее Поволжье руническое письмо, которого не было в ранней Волжской Болгарии. Таким образом, в результате военно-политических событий в СМК произошел «великий разгон», что привело к появлению на Волге разноэтничного населения, среди которого преобладали болгары-мусульмане (Казаков, 2013, с. 79–83). Это привело к созданию нового государства, которое, во многом выполняло роль наследника Хазарии на Волге.

В то же время до 60-х годов X в. в могильниках страны болгар сохранялись пережитки язычества. Так, на поздней части Танкеевского могильника в окружении типично мусульманских безинвентарных захоронений находилось погребение 406 (видимо, женское) в сопровождении салтовского одноручного сосуда с отбитой горловиной и ручкой, горшка с рифленным орнаментом, серпа развитых салтовских форм (которых не было у ранних болгар), а также бус, серьги, браслета (рис. 11). Данный комплекс вещей может быть синхронен с приходом второй волны болгар.

ЛИТЕРАТУРА

- Аксенов В. Новые находки коньковых подвесок в салтовских захоронениях на Харьковщине // *Finno-Ugrica*. 1988. № 1 (2). С. 3–12.
- Артамонов М.И. История хазар. Изд. 2-е. СПб. 2001. 688 с.
- Афанасьев Г.Е. К проблеме локализации Хазарии и Фурт-асии (о противоречии данных археологии и письменных источников) // Форум «Идель-Алтай». Материалы науч.-практич. конф. «Идель-Алтай: истоки евразийской цивилизации» I Междунар. конгресса средневековой археологии евразийских степей / Отв. ред. Ф.Ш. Хузин. Казань, 2009. С. 7–17.
- Багаутдинов Р.С., Богачев А.В., Зубов С.Э. Праболгары на Средней Волге: у истоков истории татар Волго-Камья / Отв. ред. В.Б. Ковалевская. Самара, 1998. 286 с.
- Власкин М.В., Ильюков Л.С. Раннесредневековые курганы с раковинами в междуречье Сала и Маныча // СА. 1990. № 1. С. 137–149.
- Генинг В.Ф., Халиков А.Х. Ранние болгары на Волге (Больше-тархановский могильник) / Отв. ред. Н.Я. Мерперт. М., 1964. 200 с., ил.
- Казаков Е.П. Культура ранней Волжской Болгарии / Отв. ред. А.Х. Халиков. М., 1992. 334 с.

- Казаков Е.П.* К вопросу о хазарском и угорском компонентах в культуре ранней Волжской Болгарии // Проблемы древней и средневековой археологии Волго-Камья / Отв. ред. П.Н. Старостин. Казань, 1999. С. 64–73.
- Казаков Е.П.* Этнокультурная ситуация IV–VII вв. н.э. в Среднем Поволжье // *Finno-Ugrica*. 2011. № 12–13.
- Казаков Е.П.* Новые археологические материалы к проблеме ранней тюркизации Урало-Поволжья // Татарская археология. 1999. № 1–2 (4–5), 1999. С. 23–38.
- Казаков Е.П.* Падение Хазарии и ее отражение в археологических материалах Волжской Болгарии // Вестник Удмурт. гос. ун-та. 2013. Вып. 1. С. 79–83.
- Казаков Е.П.* Хронология древностей Волжской Болгарии в системе средневековых миграций Восточной Европы // Поволжская археология. 2014. № 3 (9). С. 222–241.
- Ковалевский А.П.* Книга Ахмеда Ибн-Фадлана о его путешествии на Волгу в 921–922 гг. Харьков, 1956. 348 с.
- Комар А.В.* К вопросу о дате и этнокультурной принадлежности Шиловских курганов // Степи Евразии в эпоху средневековья. Том 2. Хазарское время / Гл. ред. А.В. Евглевский. Донецк, 2001. С. 11–44.
- Матвеева Г.И.* Могильники ранних болгар на Самарской Луке / Отв. ред. В.Б. Ковалевская. Самара: Изд-во «Самарский ун-т», 1997. 226 с.
- Флерова В.Е.* Подкурганые погребения восточноевропейских степей и пути сложения культуры Хазарии // Степи Евразии в эпоху средневековья. Т. 2. Хазарское время / Гл. ред. А.В. Евглевский. Донецк, 2001. С. 163–190.
- Плетнева С.А.* Салтово-маяцкая культура // Археология СССР. Степи Евразии в эпоху средневековья / Отв. ред. С.А. Плетнева. М.: Наука, 1981. С. 62–75.

Информация об авторе:

Казаков Евгений Петрович, доктор исторических наук, главный научный сотрудник, Институт археологии им. А.Х. Халикова АН РТ (г. Казань, Россия); epkaz@mail.ru

About the Author:

Kazakov Evgenii P. Doctor of Historical Sciences. Institute of Archaeology named after Kh. Khalikov, Tatarstan Academy of Sciences. Butlerov St., 30, Kazan, 420012, Republic of Tatarstan, Russian Federation; epkaz@mail.ru

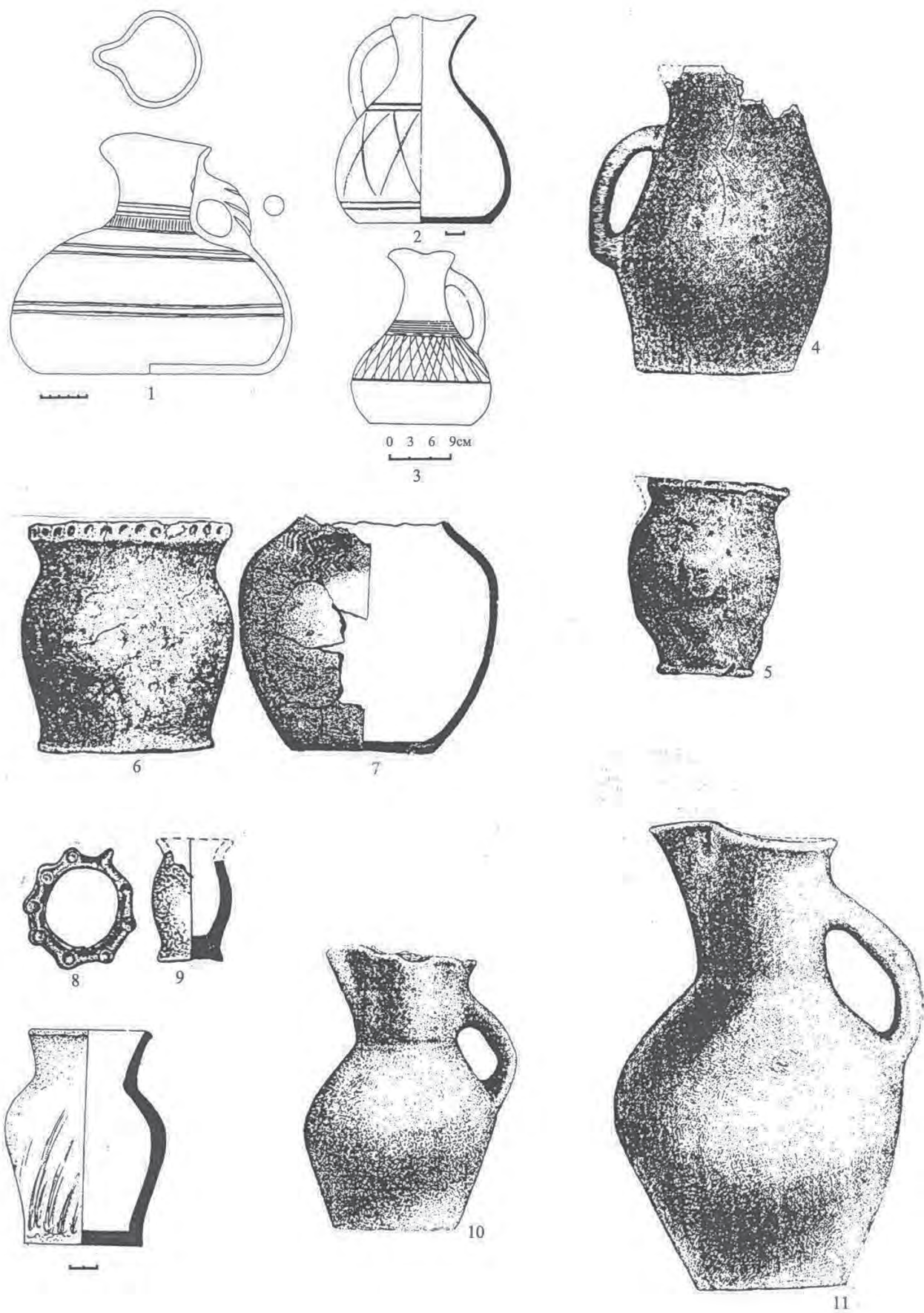


Рис. 1. Вещевой материал из памятников Новинковского типа: 1-7, 9-11 – керамика, 8 – бронза.

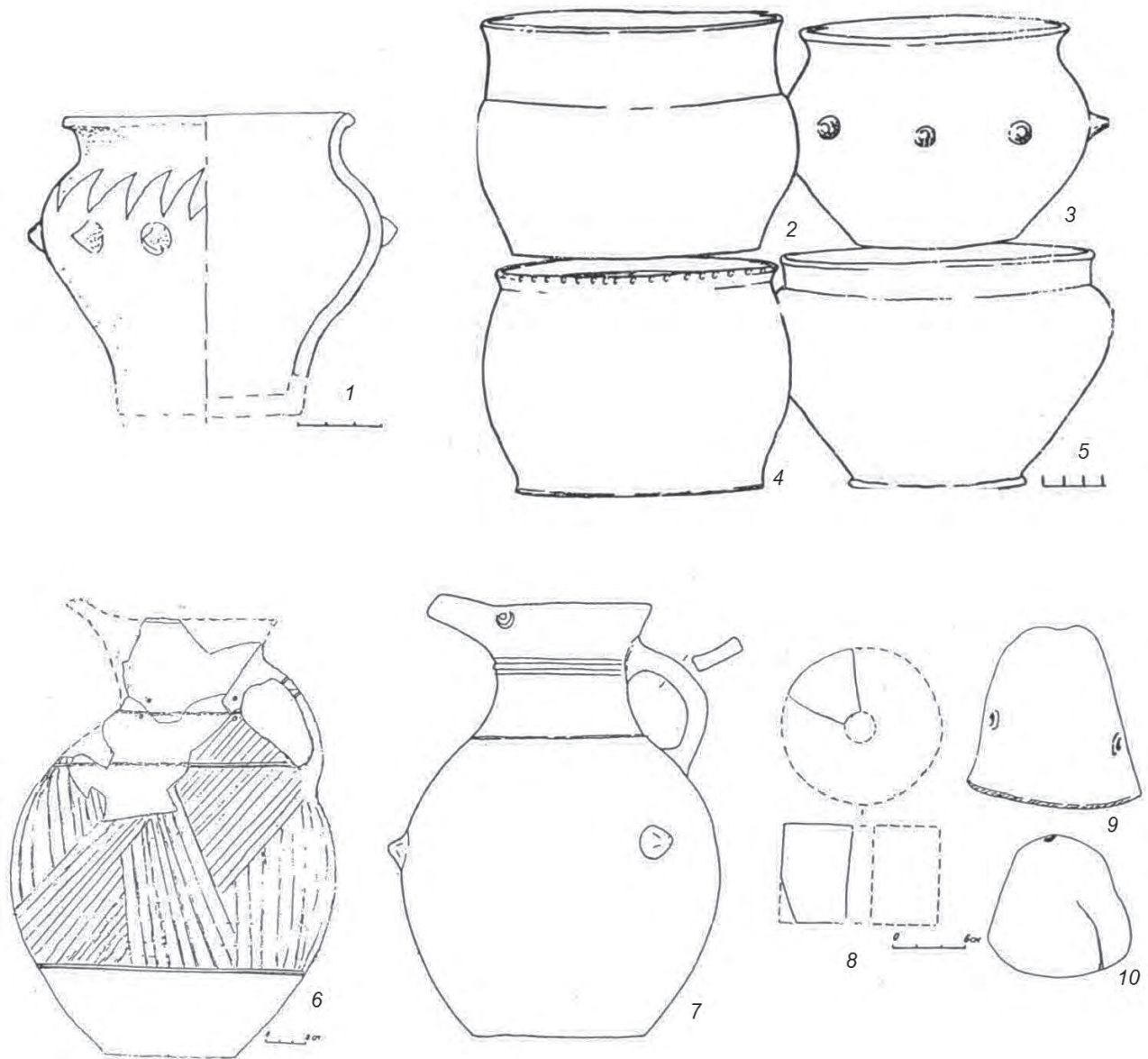


Рис. 2. Изделия поздних сармат предсалтовского времени в Восточной Европе (турбаслинско-именьковская общность. 1 – Полянское селище именьковской культуры в Татарстане; 2–5 – керамика из мордовских могильников; 6 – погр. 86 II Коминтерновского могильника, 7 – алано-сарматский кувшин из могильника Мокрая Балка; 8–9 – сармато-аланские культовые поделки из именьковских памятников второй половины VI в.

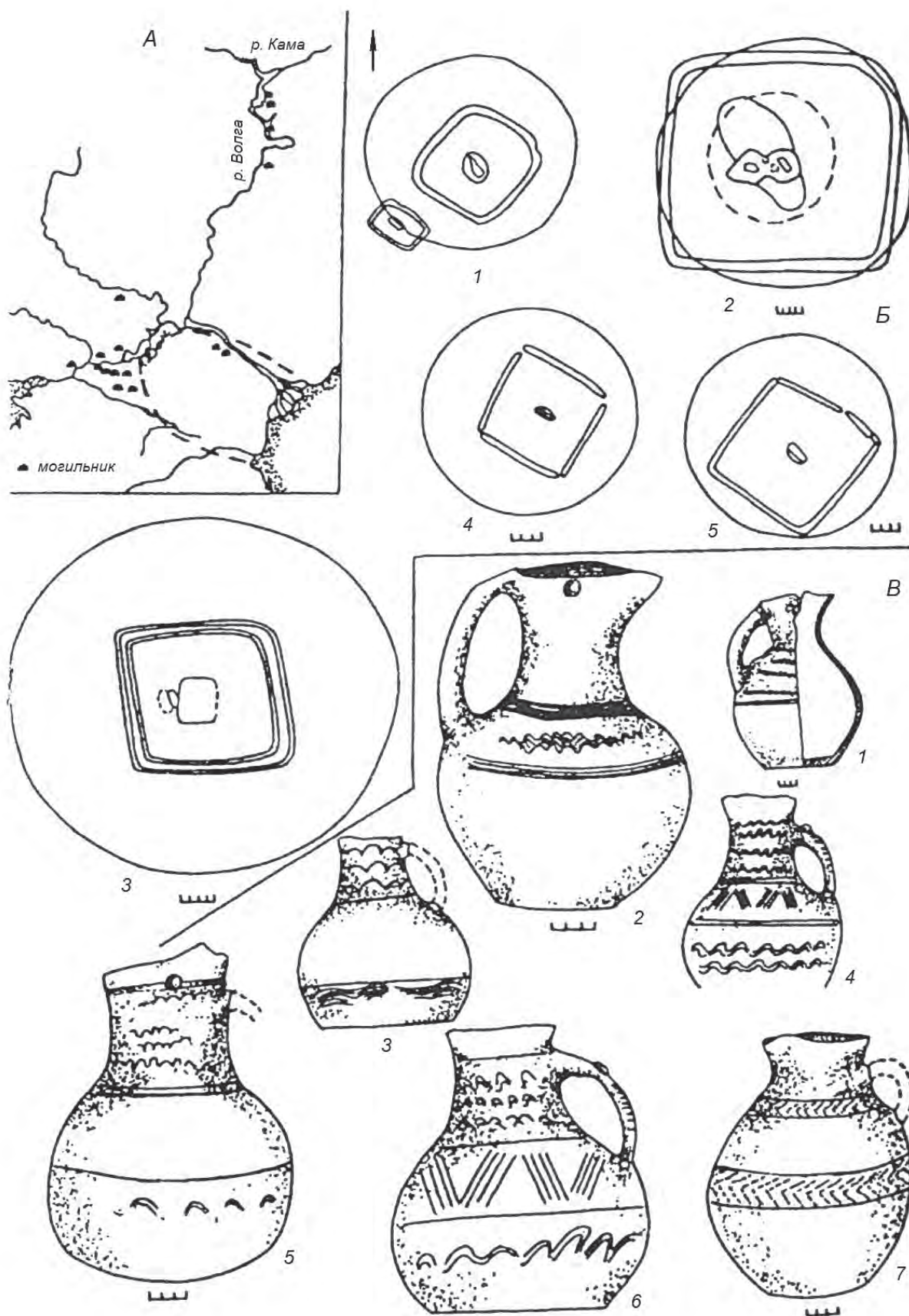


Рис. 3. Локализация хазарских погребений, керамика (могильники Кривая Лука, Танкеевский).
А – могильники, Б – планы погребений. В – керамика.

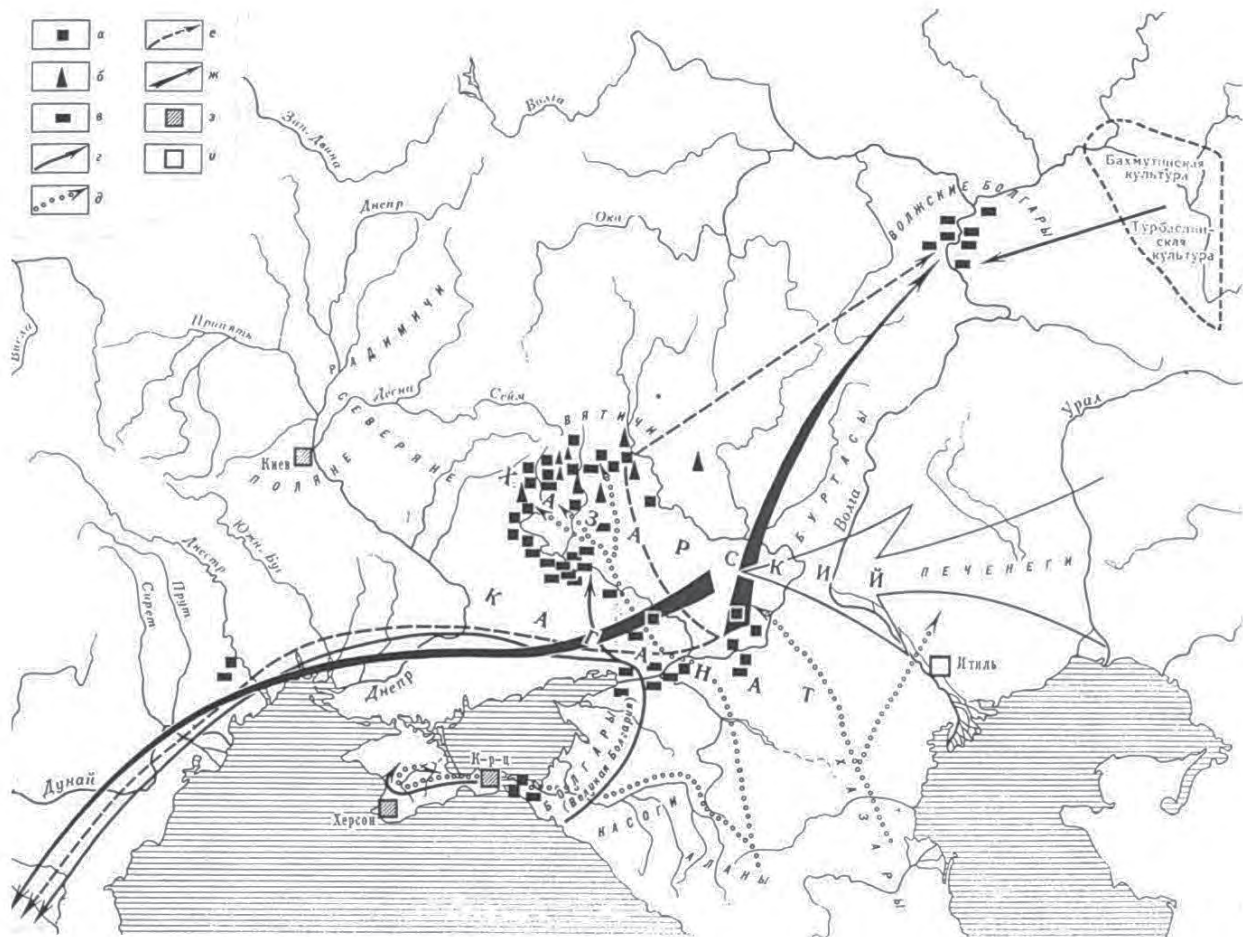


Рис. 4. Историческая карта Хазарского каганата (по С.А. Плетневой): а – городища. б – катакомбные могильники, в – ямные могильники, г – перекочевка праболгар в VII в., д – переселение алан, авар и хазар в VIII в., е – переселение праболгар в начале IX в., ж – переселение праболгар в начале X в., з – русский город, и – предполагаемое место г. Итиль.

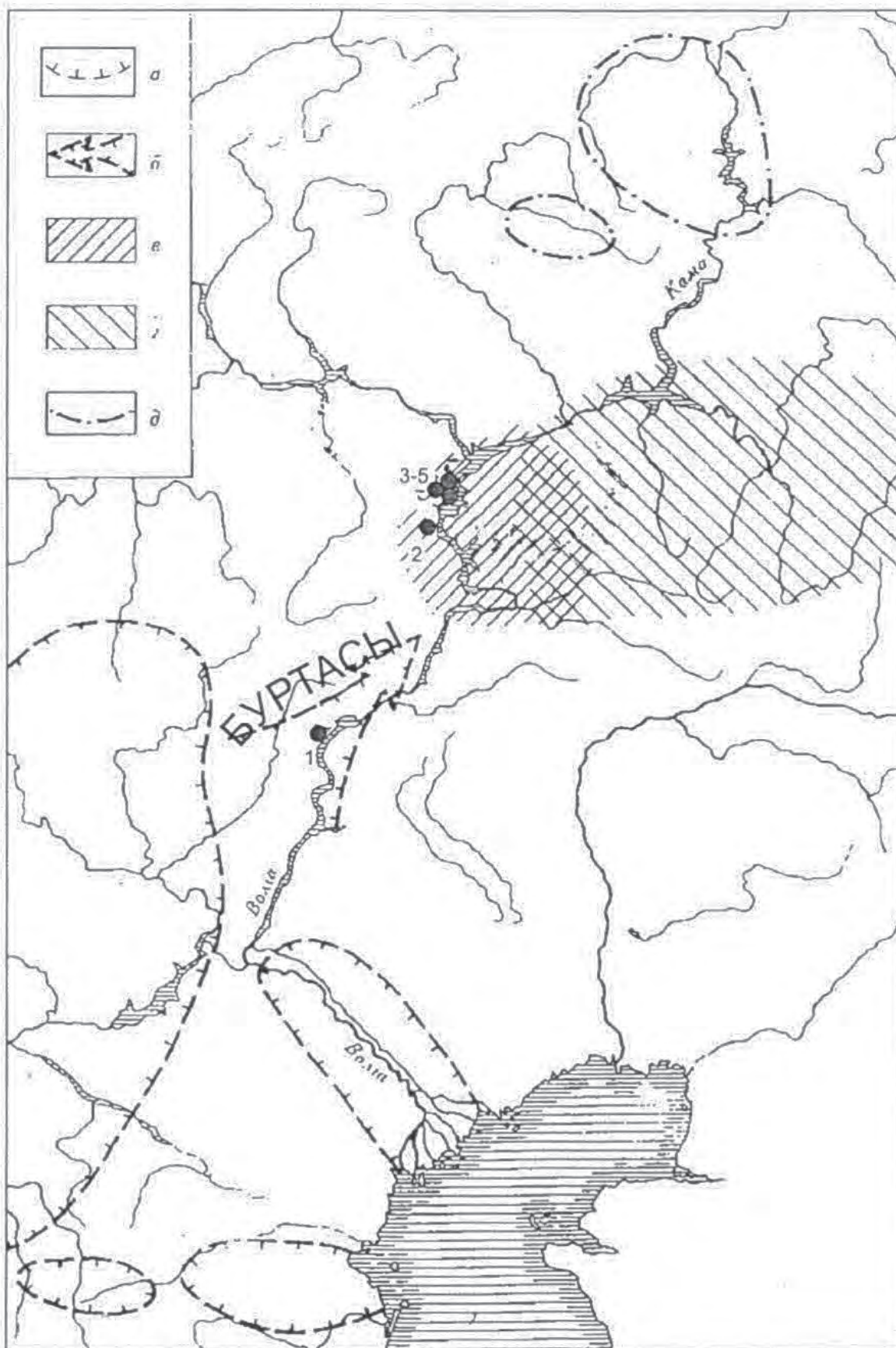


Рис. 5. Этнокультурная ситуация Урало-Поволжья в раннеболгарский период: а – районы концентрации болгаро-салтовских памятников, б – направление движения болгаро-салтовских племен в Среднее Поволжье, в – территория ранней Волжской Булгарии, г – территория кушнаренковской общности (до мадяро-кушнаренковской конфронтации), д – территория ломоватовской и полумской культур.

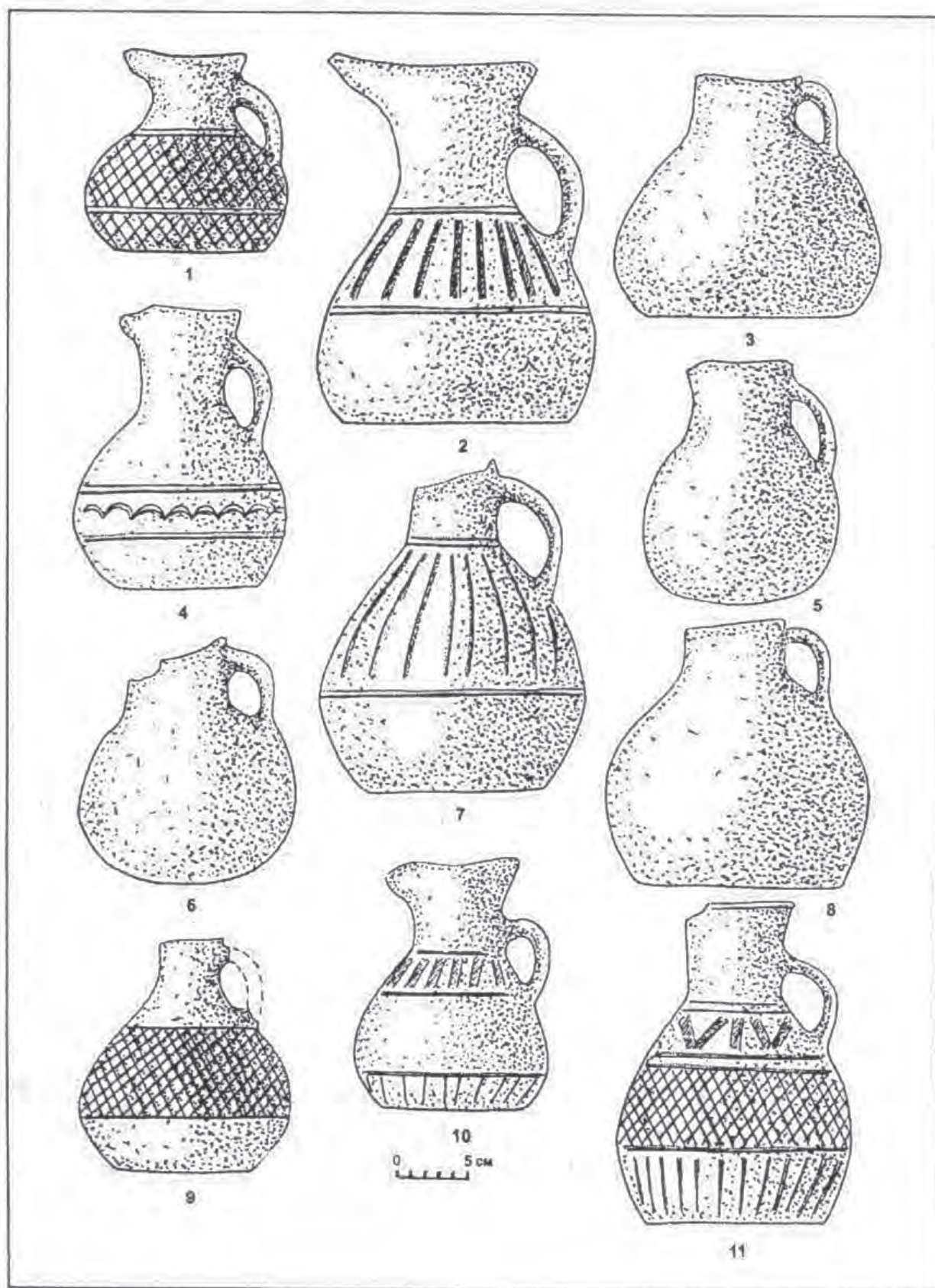


Рис. 6. Болгаро-салтовские круговые кувшины, Такеевский могильник.

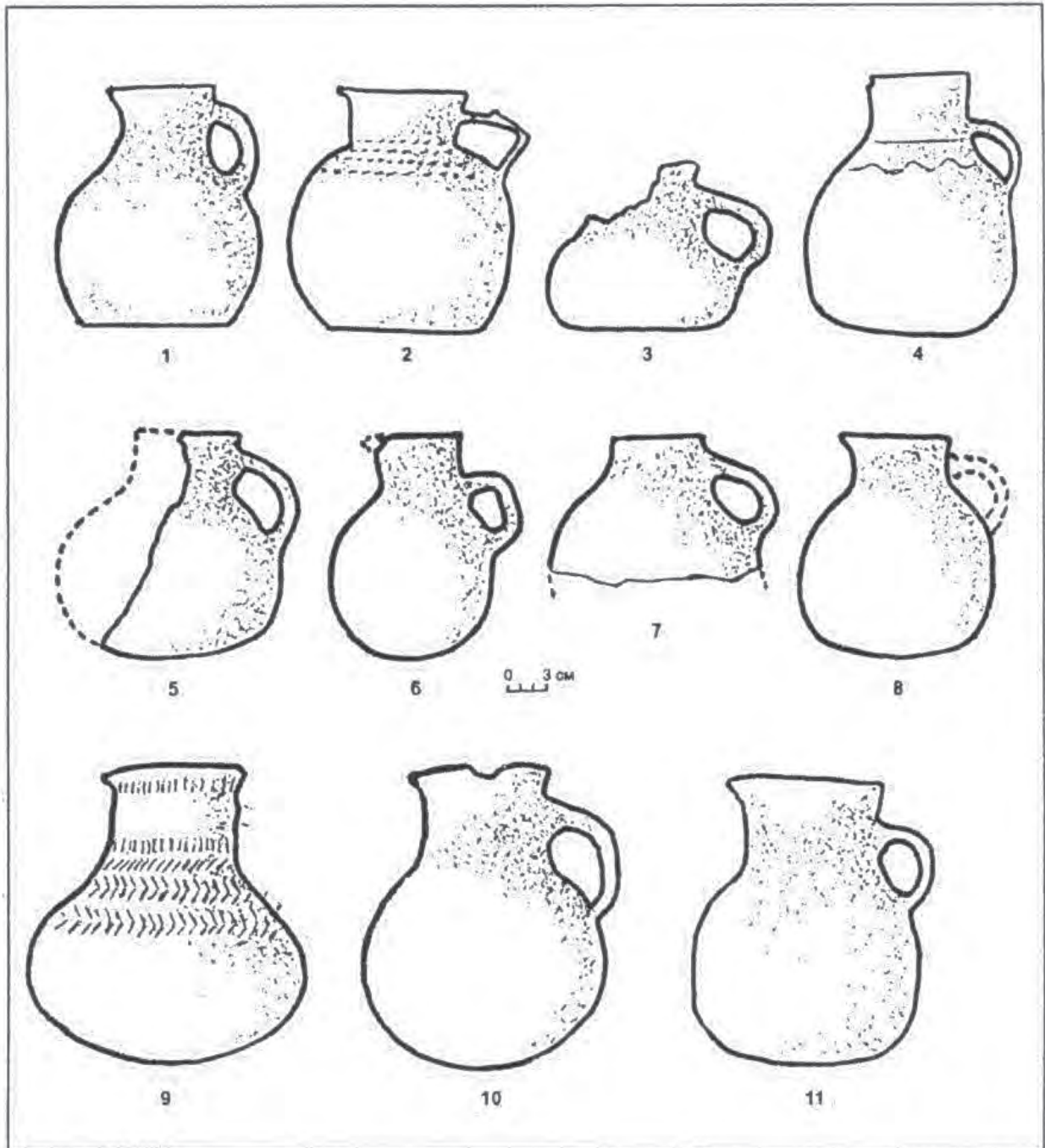


Рис. 7. Болгаро-салтовские лепные одноручные кувшины (подражания), Танкеевский могильник.



Рис. 8. Болгаро-салтовское (погр. 527) и бургасское (погр. 292) захоронения, Танкевский могильник.

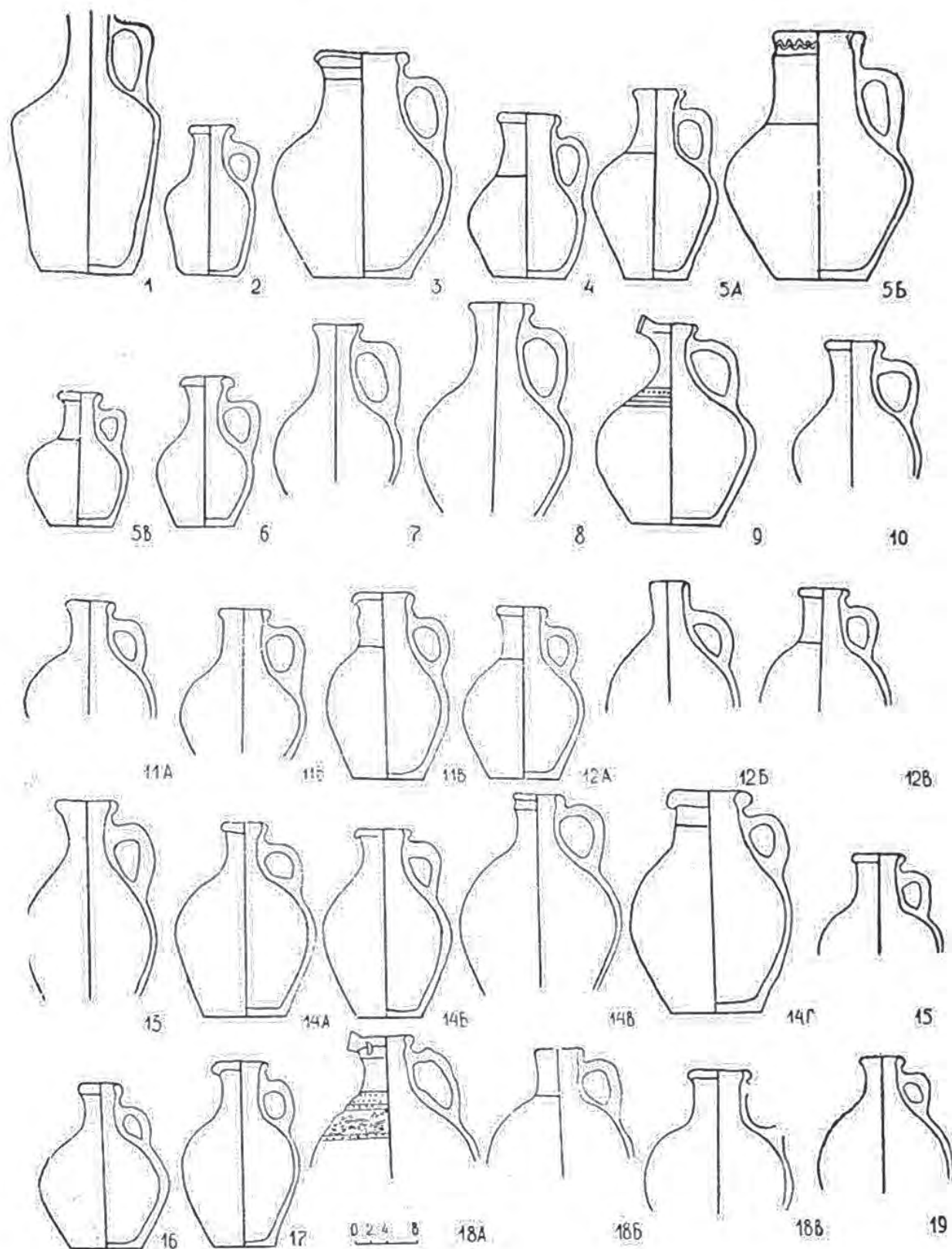


Рис. 9. Классификация типов керамики Билярского городища, привнесенной в Волжскую Булгарию с второй волной болгаро-салтовского населения (по А.Ф. Кочкиной).

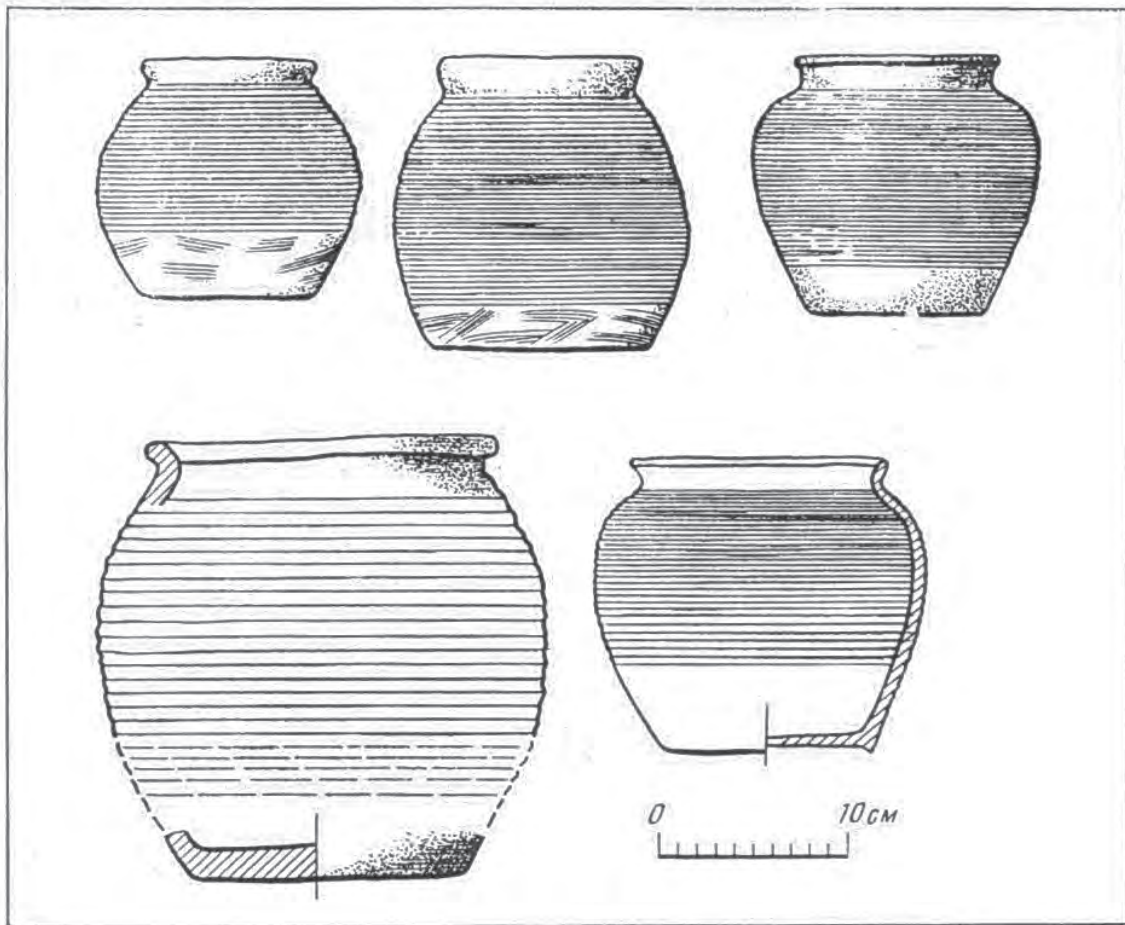


Рис. 10. Сосуды с рифленой орнаментацией салтово-маяцкой культуры, Маяцкое городище.

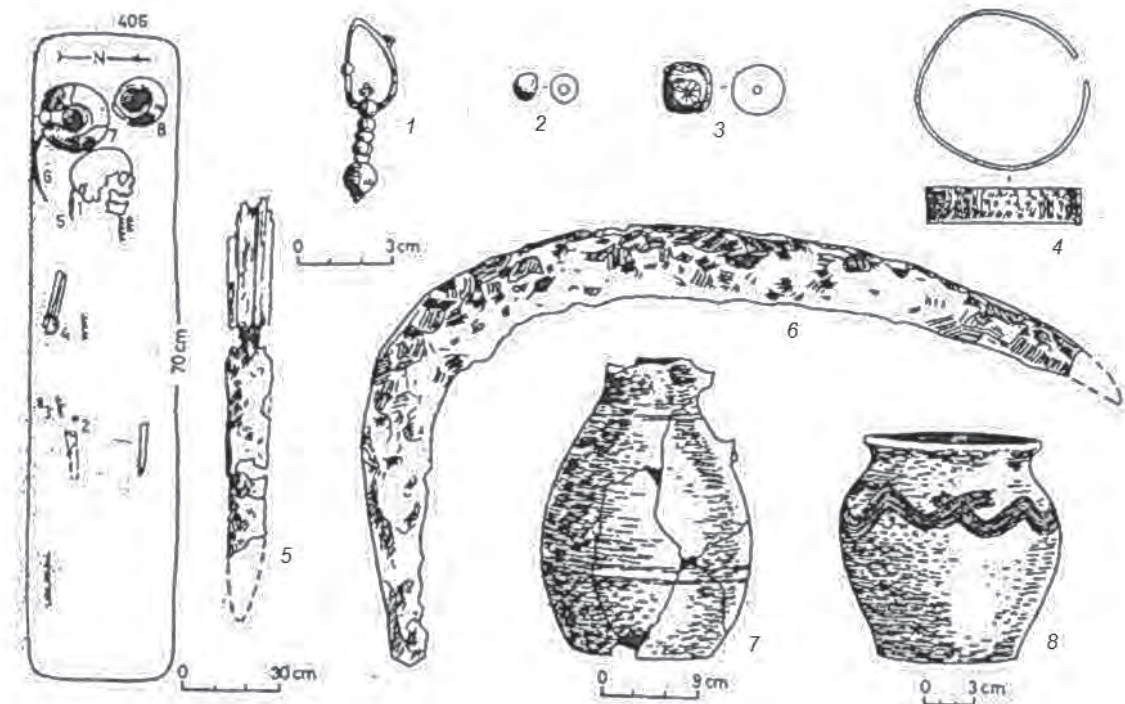


Рис. 11. План и вещевой комплекс погребения 406 из поздней части Танкеевского могильника:
1-4 – бронза; 2, 3 – стекло, 5, 6 – железо; 7, 8 – керамика.