

**ДИАЛОГ ГОРОДСКОЙ И СТЕПНОЙ КУЛЬТУР
НА ЕВРАЗИЙСКОМ ПРОСТРАНСТВЕ**

УДК 902/904

<https://doi.org/10.24852/2587-6112.2024.5.126.140>**ИСТОРИЯ ОТКРЫТИЯ И ИССЛЕДОВАНИЙ ПАМЯТНИКОВ УЛУСА
ДЖОЧИ-ХАСАРА И ЕГО ПОТОМКОВ В ЗАБАЙКАЛЬЕ
(К 300-ЛЕТИЮ ПЕРВОЙ ЭКСПЕДИЦИИ ИМПЕРАТОРСКОЙ
АКАДЕМИИ НАУК НА ВОСТОК СИБИРИ)**

©2024 г. Н.Г. Артемьева

Открытие средневековых памятников в Сибири первой экспедицией императорской Академии наук во главе с Д.Г. Мессершмидтом в этом году исполняется 300 лет. Это явилось началом изучения истории Центральной Азии, связанной с вопросами причин появления и развития древнемонгольских городов в Забайкалье. К решению этих проблем подходили не однократно, и не смотря на большой накопленный научный материал, они до сих пор остаются актуальными. Целью наших исследований является введение в научный оборот новых данных, полученных экспедицией А.Р. Артемьева (1997–2005 гг.) при исследовании памятников улуса Джочи-Хасара и его потомков в Забайкалье. Новая инструментальная съёмка памятника город хана Есунгу с применением данных аэрофотосъёмки дала возможность выяснить, что основное городское ядро поселения имеет протяженность с запада на восток около 2,5 км и с севера на юг около 1,5 км. По оставшимся сооружениям была уточнена его планировка. Полученные новые материалы из Хирхирина до сих пор являются самой представительной археологической коллекцией в Центральной Азии, характеризующей уровень развития ремесла, торговли, скотоводства и земледелия монголов, убедительно доказывая переход значительной части населения Восточного Забайкалья в XIII в. к оседлости.

Ключевые слова: археология, Забайкалье, древнемонгольские города, Хирхирина до сих пор являются самой представительной археологической коллекцией в Центральной Азии, характеризующей уровень развития ремесла, торговли, скотоводства и земледелия монголов, убедительно доказывая переход значительной части населения Восточного Забайкалья в XIII в. к оседлости.

**HISTORY OF DISCOVERY AND STUDY
OF THE MONUMENTS OF THE ULUS OF JOCHI-KHASAR
AND HIS DESCENDANTS IN TRANSBAIKALIA
(TO THE 300TH ANNIVERSARY OF THE FIRST EXPEDITION
OF THE IMPERIAL ACADEMY OF SCIENCES
TO THE EAST OF SIBERIA)**

N.G. Artemieva

The discovery of medieval monuments in Siberia by the first expedition of the Imperial Academy of Sciences headed by D.G. Messerschmidt is 300 this year. This was the beginning of the study of the history of Central Asia, related to the reasons for the appearance and development of ancient Mongolian urban settlements in Transbaikalia. The solution of these problems has been approached more than once, and despite the large accumulated scientific material, they still remain topical. The purpose of our study is to introduce into scientific discourse new data got by the expedition of A.R. Artemyev (1997-2005) during the study of the monuments of the Ulus of Jochi-Khasar and its descendants in Transbaikalia. A new instrumental survey of the monument to the city of Yesungu Khan using aerial photography data made it possible to find out that the main urban core of the settlement has a length of about 2.5 km from west to east and about 1.5 km from north to south. Its planning was clarified by the preserved structures. The new materials obtained from the Khirkhira settlement are still the most representative archaeological collection in Central Asia, characterizing the level of development of crafts, trade, cattle breeding and agriculture of the Mongols, convincingly proving the transition of a significant part of the population of Eastern Transbaikalia in the XIII century to sedentary life.

Keywords: archaeology, Transbaikalia, ancient Mongolian urban settlements, Khirkhira settlement, Ulus of Jochi-Hasar, planigraphy, residential architecture, manor buildings, craft, cattle breeding, agriculture

В этом году исполняется 300 лет с начала открытия первых памятников оседлых монголов в юго-восточном Забайкалье. Они были обнаружены первой экспедицией императорской Академии наук во главе с Д.Г. Мессершмидтом в августе 1724 г. Находясь на русской службе, доктор медицины Д.Г. Мессершмидт именованным императорским указом Петра 1 от 15 ноября 1718 г. был отправлен в Сибирь для изыскания всяких раритетов и аптекарских вещей. Это был новый этап в истории изучения Сибири, в который входили планомерные научные исследования с картографированием и описанием территории. Одним из значимых достижений экспедиции явился первый опыт изучения археологических памятников на территории Западной и Южной Сибири, в том числе Средневековых (Новлянская, 1970; Кызласов, 1962, с. 51). Открытые два поселения на правом берегу р. Барун-Хундуй (Кондуйский городок) и вблизи речки Киркира (Хирхириинский городок) долгие десятилетия не являлись объектами исследований. Лишь в 1889 г. А.К. Кузнецов приступил к раскопкам Кондуйского городка и составил археологическую карту с указанием местоположения, но без описания развалин Хирхириинского городка (Кузнецов, 1925, с. 2547).

К новому направлению в изучении средневековой истории Центральной Азии, связанному с вопросами о причинах появления и развития древнемонгольских городов в Забайкалье советская историческая наука приступила в конце 60-х гг. прошлого века. Экспедиции С.В. Киселева доказали, что в XIII-XIV вв. на территории центральноазиатской периферии существовали городские поселения с особенностями своего развития и исторической преемственностью (Древнемонгольские города, 1965).

В 1957-1958 гг. были проведены раскопки Кондуйского городка площадью 2500 м², в которые попали дворец, окруженный флигелями и беседками, датируемый XIV в. (Киселев, 1958, с. 113-119; 1965). Архитектурные особенности дворца и его планиграфия были схожи с дворцом Угэдэя, возведённого по велению великого хана в 1235 г. в столице монгольской империи Кара-Коруме (Минерт 1985, с. 203; 1990, с. 99).

В 1957 г. С.В. Киселёвым были найдены остатки Хирхириинского городка и доказано, что найденная в начале XIX в. каменная

стела с надписью «Чингисов камень» была обнаружена именно вблизи этого памятника (Киселев, 1961, с. 103-105; 1965, с. 53-57). В 1959 г. начались исследования Хирхириинского городища. Были раскопаны часть дворца (в центральной, предположительно ханской усадьбе города), сделан разрез восточного вала и рва этой усадьбы, исследовано центральное здание в одной из усадеб в восточной части города, а также «дом кузнеца» на северо-восточной окраине памятника. Эти исследования выявили прекрасную сохранность города, постройки которого были возведены из сырцового кирпича, а крыша дворца украшалась черепицей (Киселев, 1959, с. 109-113, рис. 34; 1961; 1965).

Масштабные исследования С.В. Киселевым двух древнемонгольских городов, по разным объективным причинам не получили продолжения в последующие десятилетия. Хотя проблемы возникновения и развития древнемонгольских городов, формирование их городской культуры всегда оставались актуальными вопросами не только в археологии.

А.Р. Артемьев, разрабатывая новую научную программу: "Забайкалье и Приамурье в эпохи Юань, Мин и раннее Новое время (XIII-XVIII вв.)", в 1997 г. возобновляет исследования средневековых памятников в Забайкалье. Полученные новые материалы из Хирхириинского городища до сих пор являются самой представительной археологической коллекцией в Центральной Азии, характеризующей уровень развития ремесла, торговли, скотоводства и земледелия оседлых монголов. При жизни А.Р. Артемьев не успел опубликовать все полученные данные, поэтому целью работы является введение в научный оборот археологического материала, характеризующего уровень развития ремесла, торговли, скотоводства и земледелия оседлых монголов.

Работы на Хирхириинском городище А.Р. Артемьевым проводились в период с 1997 г. по 2005 г. (Артемьев, 1998; 2001; 2003а; 2003б; 2003в; 2003г; 2003д; 2004а; 2004б; 2004в; 2005а; 2005б; 2005в). Им доказано, что основное городское ядро памятника, по уточнённым с помощью аэрофотосъёмки данным, имеет протяженность с запада на восток около 2,5 км и с севера на юг около 1,5 км (рис. 1). На территории поселения были выявлены четыре больших группы усадеб, сконцентрированных к северу, от расположенных в одну линию с

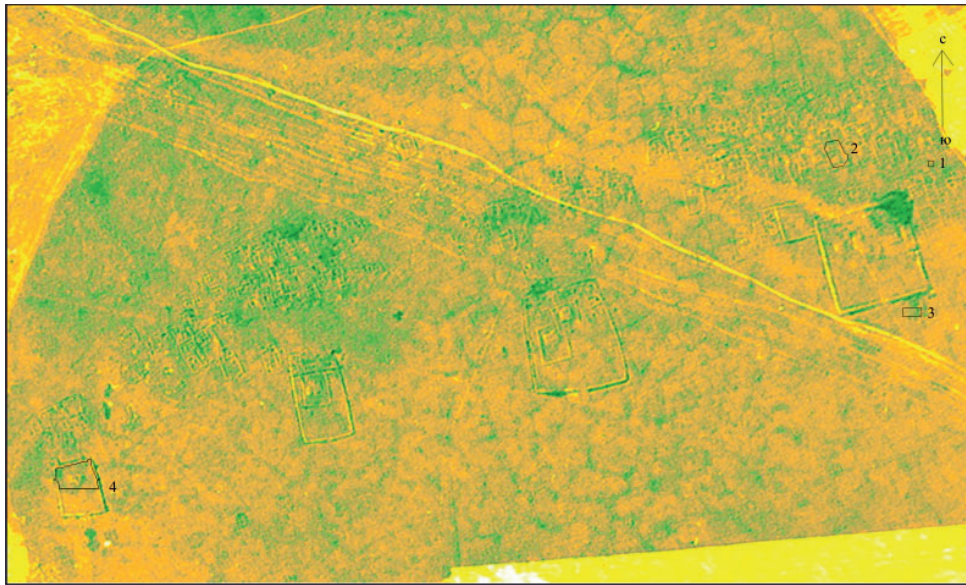


Рис. 1. Аэрофотосъемка города хана Есунгу. 1-4 - раскопы. 1 - раскоп 1- 2000 г.; 2-раскоп 2- 2000-2002 гг.; 3-раскоп 3- 2001-2002 гг.; 4- раскоп 4-2003-2004 гг.

0 100м

1



Рис. 2. План города Есунгу. Привязка на ϕ 9000.0 - старый тригонометрический пункт; ϕ 900.2 - бетонная горка; ϕ 899.5 - охранный стелла в центре ханского дворца; 1 - раскоп 1- 2000 г.; 2-раскоп 2- 2000-2002 гг.; 3-раскоп 3- 2001-2002 гг.; 4- раскоп 4-2004 г. Условные обозначения: 1 - раскоп; 2 - линия горизонтали; 3 - визуально прослеживаемые границы построек и усадеб; 4 - разбитыя.

0 100м
Сечение горизонталей через 1 метр

2

Рис. 1. 1 – Аэрофотосъемка Хирхинского городища (1 – раскоп 2000 г., 2 – раскоп 2000–2002 г., 3 – раскоп 2002–2002 г., 4 – раскоп 2003–2004 г.); 2 – План Хирхинского городища (города хана Есунгу) (привязка на ϕ 9000.0 – старый тригонометрический пункт; ϕ 900.2 – бетонная горка; ϕ 899, 5 – охранный стелла в центре ханского дворца; 1раскоп 2000 г., 2раскоп 2000–2002 г, 3раскоп 2002–2002 г, 4раскоп 2003–2004 г.

Fig. 1. 1 – Aerial photography of the Hirkhira settlement (1 –excavation in 2000, 2 – excavations in 2000–2002, 3 – excavations in 2002–2002, 4 –excavations in 2003–2004); 2 –Plan of the Hirhira settlement (the city of Esungu Khan) (reference to 9000.0 – an old trigonoetric point; 900.2 – concrete slide; 899.5 – a guard stele in the center of the Khan's palace; 1 excavation 2000, 2 excavation 2000–2002, 3rd excavation 2002–2002, 4 excavation 2003–2004.

запада на восток, четырёх крупнейших усадеб города. Учитывая датировку усадеб 1, находящейся к югу от самой восточной (ханской) усадеб города, временем около середины XIII в. и крайней к западу усадеб 1330-1420

гг., было сделано предположение, что жители города не перестраивали свои усадеб и дома, а просто возводили их рядом к западу от уже существовавших, а потом заброшенных. Эти наблюдения дали возможность А.Р. Арте-

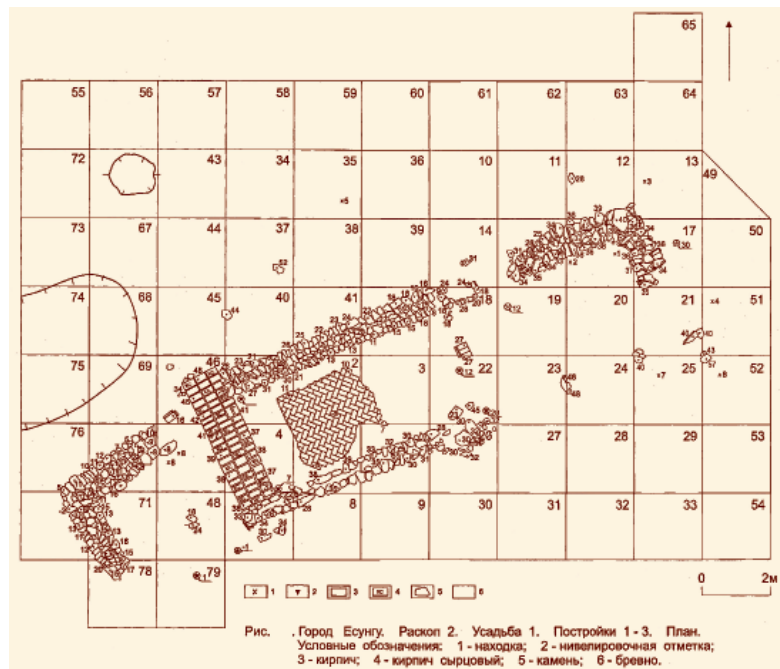
мьеву прийти к выводу, что город на какое-то время даже прекращал своё существование, а затем возникал вновь и его городское ядро перемещалось немного западнее. Наиболее значительная группа усадеб расположена к северу, северо-западу и северо-востоку от крупнейшей предположительно ханской усадьбы города в его восточной части. Это прямоугольная в плане усадьба площадью 24000 м² окружена примерно 30 усадьбами площадью от 500 до 2000 м² (рис. 1). В 0,35 км к западу от этой усадьбы находится другая, почти таких же размеров (22000 м²), имеющая в плане форму равнобедренной трапеции. Её границы были выявлены и надёжно читались только на аэрофотоснимке. На её территории в северной части были зафиксированы две отдельные внутренние усадьбы, прямоугольные в плане размерами 50х40 м и 40х30 м, на каждой из которых в северной части расположены большие по площади постройки. С севера к этой усадьбе примыкают не более 15 усадеб площадью от 1000 м² и менее. Также в 0,3 км к западу от этой усадьбы находится третья усадьба прямоугольная в плане размерами 130х80 м. На территории этой усадьбы находится ещё одна внутренняя усадьба размерами 50х35 м, в северной части которой хорошо видны остатки большой постройки. С севера к этой усадьбе примыкают не менее 20 усадеб размерами от 1500 м² и менее. Последняя четвёртая крупная усадьба города расположена в 0,3 км к западу от предыдущей. Она имеет форму правильной трапеции площадью около 5000 м². В её северной части хорошо прослеживаются следы постройки, раскопанной А.Р. Артемьевым. К северу от этой усадьбы расположены остатки нескольких усадеб. Ворота во всех четырёх крупных усадьбах находились в середине юго-восточной стороны ограды. Такая планировка города полностью соответствует монгольской традиции, согласно которой пространство к югу от входа в жилище главенствующего лица оставляли свободным (Рубрук, 1957, с. 92). Было отмечено, что между всеми четырьмя «гнездами» усадеб и к северу от них, прослеживаются остатки многочисленных жилых построек без оград, которые плохо наблюдаются визуально и совсем не видны на аэрофотоснимках.

В 2000-2002 гг. работы были проведены на усадьбе монгольского феодала, площадью 934 м², расположенной к северу от централь-

ной усадьбы города (рис. 1: 2). Территория усадьбы была окружена, четырёхугольной в плане оградой, высотой около 0.5 м, сложенной из сырцовых кирпичей. В северной части усадьбы были открыты три примыкающих друг к другу, располагавшихся в одну линию постройки – жилища с канами внутри. Остатки крайней северо-восточной постройки (1) были представлены каменным двухсекционным каном Г-образной формы (рис. 2). В этой постройке были найдены: железное втульчатое долото (рис. 3: 7), большой чугунный сломанный черпак со следами ремонта путём спайки оловянисто-бронзовым сплавом (рис. 5). Рядом с постройкой были обнаружены четыре костяных грузика от ткацкого станка (рис. 3: 20-23; 4: 1).

Наибольший интерес представляли остатки центральной постройки (2), несомненно, являвшейся местом проживания хозяина усадьбы. Её остатки представлены П-образной лежанкой, две длинные стороны которой являются односекционными канами, соединенными лежанкой из сплошного сырцового кирпича (рис. 2). Особый статус этой постройки подчёркивает аккуратно выложенная кладка пола из обожжённых кирпичей «в ёлочку», характерную для китайского домостроительства, сохранившегося до нашего времени (Киселёв, 1961, с. 124-125; 1965, с. 47). Находок в этой постройке, за исключением нескольких мелких фрагментов поливной керамики, не было, но за пределами её северного кана были найдены обломки чугунных котлов и фрагмент верхней части кувшина типа «цычжоу-яо» с коричневой росписью по белому фону (рис. 4: 4), аналогичные которому из Кара-Корума были некогда подробно охарактеризованы Л.А. Евтюховой (Евтюхова, 1959, с. 184, рис. 24; 1965, с. 221-232, рис. 123-127, табл. XVIII).

Остатки постройки 3 были представлены Г-образным каном из каменных плит (рис. 2). Интересной находкой там стал верхняя часть ручного жернова, диаметром 40 см, толщиной 10 см (рис. 2: 5). Промывка слоя у входа в эту постройку позволили Е.Ю. Лебедевой обнаружить в полученной пробе две зерновки проса (*Panicum miliaceum*) и пять фрагментов (не менее чем от одной зерновки). Эта находка хорошо согласуется с данными «Мэн-да бэй-лу», написанным в 1221 г. южносунским посланцем Мэн Хуном, согласно которым на



1



Рис. 2. 1 – Хирхириное городище. Раскоп 2. Усадьба 1. Постройки 13. Зачистка по материке. Условные обозначения: 1 – находка, 2 – нивелировочная отметка, 3 – кирпич, 4 – кирпич сырцовый, 5 – камень, 6 – бревно; 2 – Усадьба 1. Постройки 1 и 2. Вид с юго-запада; 3 – Усадьба 1. Постройка 2. Вид с северо-востока; 4 – Усадьба 1. Постройка 3. Вид с северо-востока; 5 – Усадьба 1. Жернов (камень).

Fig. 2. 1 Hirikhira settlement. Excavation 2. Homestead 1. Buildings 13. Cleaning on the virgin soil level. Symbols: 1 – find, 2 – leveling mark, 3 – brick, 4 – mud brick, 5 – stone, 6 – log; 2 Homestead 1. Buildings 1 and 2. View from the southwest; 3 Homestead 1. Building 2. View from the northeast; 4 Homestead 1. Building 3. View from the northeast; 5 Homestead 1. Millstone (stone).

территории монгольского государства двух-трёх местах выращивалось клейкое чёрное просо (Мэн-да бэй-лу, 1975, с. 69-70).

Южная незастроенная часть усадьбы использовалась в хозяйственных целях. На её территории открыто несколько ям, заполненных костями животных. Среди находок там особый интерес представляют пять костяных проколов (рис. 3: 14-18; рис. 4: 2), аналогичные которым в Новгороде Л.И. Смирнова не без оснований связала с ткаческим производством (Смирнова, 1999, с. 152-154, рис. 1; 2000, с. 240, рис. 3). Встречено несколько обломков чугунных котлов (рис. 5: 3), костяной наконечник стрелы, целый сосуд типа «цычжоу-яо», покрытый молочно-белой поливой с внешней стороны и коричневой поливой внутри (рис. 4: 3). Ещё один сосуд, покрытый коричневой росписью по белому фону собран частично (рис. 4: 5). Среди керамики преобладали обломки толстостенных сосудов большой размеров типа хумов, покрытых зелёной поливой (рис. 6).

Из остеологического материала (953 костей) 37% принадлежали крупному рогатому скоту, 25,9% лошади, 10,6 мелкому рогатому скоту, 0,5% собаке, 3% верблюду, 0,2% косуле, 0,1% кабану и 0,1% сурку¹. Анатомический спектр крупного рогатого скота, по мнению Е.А. Антиповой, полностью соответствует «кухонной» модели его использования на усадьбе.

Раскопанная усадьба погибла в огне, о чём свидетельствует слой угля и пепла на её территории, а также трудно смываемый нагар на внешней и внутренней сторонах обломков поливной керамики. Перед этим усадьба, очевидно, подверглась разграблению, поскольку целых вещей там не обнаружено. Просуществовала она недолго, поскольку никаких следов её ремонта или перестройки не прослежено. Данные радиоуглеродного анализа² дали две даты: 1. Ле-6574. 710±20 ВР (лет т.н.). Интервалы калиброванного календарного возраста: 1272-1282 гг. (1,00) calAD (1σ, 68,2% вероятности), 1265-1288 гг. (1,00) calAD (2σ, 95,4% вероятности); 2. Ле-6576. 880-35 ВР (лет т.н.). Интервалы калиброванного календарного возраста: 1040-1090 гг. (0,31) 1120-1220 (0,69) calAD (1σ, 68,2% вероятности), 1040-1230 гг. (1,00) calAD (2σ, 95,4% вероятности). Для точной датировки усадьбы их, естественно, недостаточно.



Рис. 3. Хирхиринское городище. Находки: 1 – замок (железо); 2 – ключ (железо); 3 – крючок (железо); 4 – светец (железо); 5 – игральная бабка (кость); 6 – нож (железо); 7 – долото (железо); 8, 12 – пряслица (камень); 9 – фрагмент втулки ступицы колеса (чугун); 10, 11 – бубенчики (железо); 13 – долото (железо); 14-18 – проколки (кость); 19 – фрагмент удила (железо), 20-23 – грузила (кость).
Fig. 3. Hirkhira settlement. Findings: 1 – lock (iron); 2 – key (iron); 3 – hook (iron); 4 – candlestick (iron); 5 – knucklebones (dice); 6 – knife (iron); 7 – adze (iron); 8, 12 – spindle whorl (stone); 9 – fragment of wheel hub socket (cast iron); 10, 11 – bells (iron); 13 – adze (iron); 14-18 – punch (bone); 19 – bit fragment (iron); 20-23 – sinkers (bone).

Однако они свидетельствуют о возможной постройке усадьбы в третьей четверти XIII в., что подтверждает общепринятую дату основания города – 1225 г. (так датируется «Чингисов камень»). Вторая линия усадеб к северу от ханского дворца, несомненно, была возведена позже первой линии усадеб (Артемьев, 2001). Здесь следует вспомнить, что при исследованиях ханского дворца С.В. Киселёв пришёл к заключению, что он существовал недолго и



Рис. 4. Хирхиринское городище. 1 Усадьба 1. 1 – грузики от ткацкого стана (кость); 2 – Проколки (кость); 3 – Сосуд типа «цзычжоу-яо»; 4 – Усадьба 1. Фрагмент глазурованного сосуда; 5 – Фрагменты стенок глазурованных сосудов.

Fig. 4. Hirkhira settlement. 1 Homestead 1. 1 – weights from the loom (bone); 2 – Punch (bone); 3 – Cizhou ware; 4 – Homestead 1. Fragment of a glazed vessel; 5 – Fragments of the walls of glazed vessels.

датировал весь город началом XIII в. (Киселёв, 1961, с. 122; 1965а, с. 49).

В 2003-2005 гг. А.Р. Артемьев исследовал крупнейшую усадьбу города на его западной окраине, площадь которой составляет около 5000 м². В северной части усадьбы на равном расстоянии от её западной и восточной ограды были открыты остатки здания колоннадного типа площадью 261 м². Крыши здания опирались на 12 колонн, от основания которых сохранились каменные базы. Эти базы представляли собой необработанные камни размерами от 30х30х10 см до 50х40х15 см. На одной из них впервые был зафиксирован след от деревянной колонны диаметром 0,25 м. По расположению колонн можно предположить, что крыша здания колоннадной конструкции была двухъярусной.

Исследователям удалось в деталях проследить остатки каркасно-столбовой конструк-

ции стен в виде остатков трех плах из лиственницы, которые вставлялись в пазы вертикально вкопанных бревен. Нижняя часть стен опиралась на фундамент из необожжённого кирпича. Остатки северной стены представлены остатками плетня длиной 2,2 м в виде вертикально стоящих через 5 см жердей диаметром 2 см на расстоянии 3,8 м. Южная стена прослеживалась остатками расплывшихся необожженных кирпичей.

А.Р. Артемьевым эта постройка по назначению была отнесена к административному зданию. Об этом свидетельствует открытый в её западной части примитивный очаг, отопить которым такое здание в зимнее время, чтобы находиться в нём постоянно было невозможно. Там было обнаружено также всего 14 фрагментов керамики, среди которой был обнаружен экземпляр чаши типа цычжоу с полихромной росписью красной и зелёной красками. Ранее

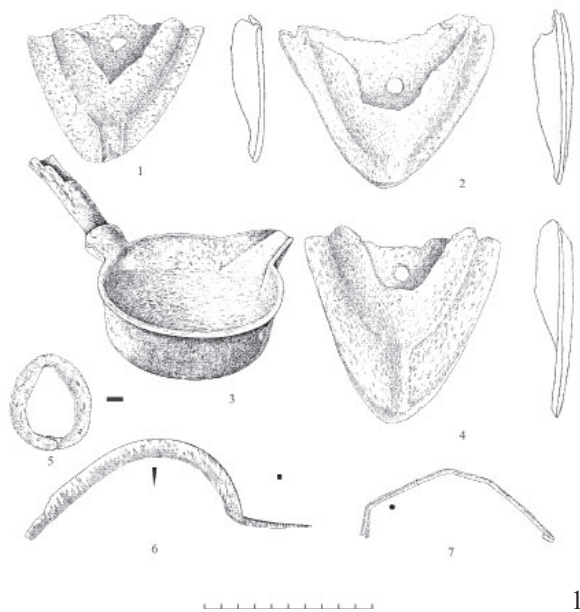


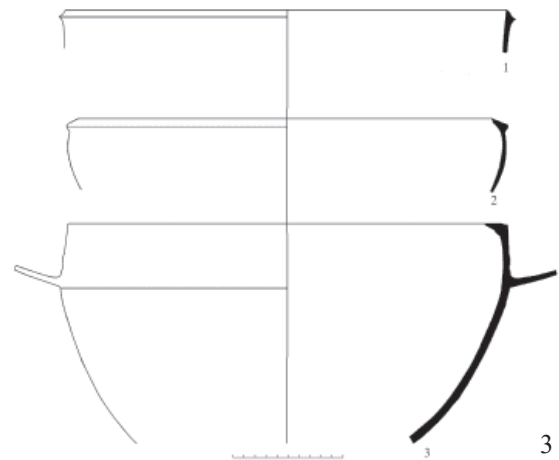
Рис. 5. Хирхиринское городище. 1 Усадьба 1. Находки: 1, 2, 4 – лемихи (чугун), 3 – черпак (железо), 5 – кольцо (железо), 6 – серп (железо); 2 Черпак (железо); 3 Профили чугунных котлов.

Fig. 5. Hirkhira settlement. 1 Homestead 1. Findings: 1, 2, 4 – plowshare (cast iron), 3 – scoop (iron), 5 – ring (iron), 6 – sickle (iron); 2 Scoop (iron); 3 Profiles of cast iron cauldrons.

сосуды такого типа были найдены только в Кара-Коруме (Евтюхова, 1959, табл. II; 1965а, с. 233-234, табл. XIX, XX). Ещё один обломок такой чаши найден севернее постройки 1. Внутри постройки было собрано всего 20 костей животных. Здесь же были найдены бронзовая чжурчжэньская монета «Да-дин тунбао» (1161-1189 гг.) достоинством 1 вэнь и фрагмент пряжки и тремя гвоздями.

В северо-восточном углу усадьбы открыты остатки еще одной постройки (2) с Г-образной формы каном, сделанным из хорошо подобранных плоских камней. Длинное колено имеет протяжённость 3 м и ширину 1 м, а короткое колено длину – 2,6 м и ширину – 1 м. К короткому колену примыкает круглый в плане очаг диаметром 0,5 м оформленный камнями. На территории постройки найдены роговая рукоять шила, бронзовое звено цепи и принадлежность от ткацкого станка.

В двух из 21 образца, полученных методом флотации культурного слоя из различных частей усадьбы были обнаружены соответственно две и одна зерновки проса. В первом образце зафиксированы мелкие карбонизиро-



ванные фрагменты, которые, по мнению Е.Ю. Лебедевой, могут быть остатками каши, хлеба или какой-то другой пищи, возможно, с добавлением жира.

Комбинированная радиоуглеродная дата этой усадьбы по 10 образцам дерева и угля из раскопок 2003 г. – 1330-1420 гг. Ле-6907-69015, 6917. $561 \pm 12 \text{BP}$ (лет т. н.). Интервалы калиброванного календарного возраста: 1330AD (35,7%) 1345AD, 1395AD (32,5%) 1410AD calAD (1 σ , 68,2% вероятности); 1325AD (46,1%) 1350AD, 1390AD (49,3%) 1420AD calAD (2 σ , 95,4% вероятности).

Несколькими экземплярами представлены фрагменты голубых селадоновых чаш и чаш с орнаментом «цек» или «краклэ» в виде трещинок на поверхности глазури. В единичном экземпляре встречены фрагмент кувшина с росписью кобальтом, таким же блеклым, как и на обломках сосудов из Кара-Корума (Евтюхова, 1965а, с. 248-249, табл. XXVIII) и обломок сосуда, орнаментированного белой глазурью на сером фоне, полученной путём выскабливания глазури с полей фона между деталями узора.



Рис. 6. Хирхиринское городище. 1 Усадьба 1 –Профили сосудов; 2 –Профили венчиков сосудов; 3 – Фрагменты глазурованных сосудов; 4 – Фрагменты стенок глазурованных сосудов; 5 – Фрагменты глазурованных чаш.
Fig. 6. Hirkhira settlement. 1 Homestead 1 – Vessel profiles; 2 –Profiles of vessel rims; 3 –Fragments of glazed vessels; 4 –Fragments of the walls of glazed vessels; 5 –Fragments of glazed bowls.

От въездных ворот ханской усадьбы экспедицией А.Р. Артемьева (раскопа 3 площадью 128 м²) была открыта свалка строительного мусора, в которой удалось обнаружить несколько обломков и три почти целых концевых диска от нижней черепицы крыши (рис. 7), а также фрагмент концевой части верхней черепицы, соответствующей по диаметру найденным дискам. Два подобных диска в переотложенном состоянии были найдены С.В. Киселёвым в 1959 г. Он счёл их примитивный орнамент характерным для «танской эпохи на Дальнем Востоке, в уйгурских городах на территории Монголии» (Киселёв, 1965а, с. 43, рис. 16). Особенно интересен один из дисков, пока не имеющий аналогий (рис. 7: 2). На нём изображена морда зверя из семейства кошачьих, возможно тигра, о чём свидетельствуют хорошо проработанные справа бороздки,

по-видимому, обозначающие усы. Эти концевые диски, за исключением последнего, очень сходны с дисками из Орду-Балыка – уйгурской столицы на р. Орхон 750/751–840 гг. (Киселёв, 1959, с. 166, рис. 6; Худяков, 1990, с. 86, рис. 3: 1, 5). Это дает возможность предположить, что древнемонгольский город был возведён на месте уйгурского города (VIII–IX вв.). Возможно, именно ко времени существования этого города, относится использованный вторично фрагмент доски из лиственницы, найденный в предматериковом слое раскопа 2 на территории усадьбы 1 и датированный в Лаборатории археологической технологии ИИМК РАН VII–IX вв.: Ле-6162 1260±50 ВР (лет т. н.). Интервалы калиброванного календарного возраста: 670–800 гг. (1,00) calAD (1σ, 68,2% вероятности), 660–880 гг. (1,00) calAD (2σ, 95,4% вероятности).

Отмеченный А.Р. Артемьевым более ранний слой на территории Хирхирина городского городища, нашел подтверждение при исследовании памятника в 2014 г. (Крадин, 2014). Н.Н. Крадин, по обнаруженным фрагментам сероглиняной керамике, которая им была датирована киданьской, нижние слои памятника отнес к периоду династии Ляо (947-1125 гг.) (Крадин, Бакшеева, Ковычев, 2018).

Из подъемного материала, собранного на территории Хирхирина городского городища, были отмечены три чугунных лемеха от плугов, обломки более десяти втулок от ступицы колеса (рис. 3: 9), днище большой жаровни, многочисленные обломки котлов и два колокольчика (рис. 3: 10, 11); железные серп, несколько ножей (рис. 3: 6), пряжки, замок (рис. 3: 1), ключ с отломанной бородкой (рис. 3: 2), крюк для подвешивания вещей, вбивавшийся в стену (рис. 3: 2), светец (рис. 2: 4), две вилки (рис. 7: 9, 10), несколько звеньев от удила (рис. 3: 19), пробой с кольцом от седла (рис. 7: 11), две пластинки от панциря, наконечник копья, три наконечника стрел и антропоморфную фигурку, фрагмент орнаментированной бронзовой позолоченной накладки на луку седла (рис. 7: 2), пять бронзовых поясных накладок (рис. 7: 1, 3-5, 7), четыре обломка сосудов, костяная рукоять от шила, игральная кость (рис. 3: 5); три половинки каменных пряслиц (рис. 3: 8, 12) и одну заготовку пряслица, а также точильные камни. Большинство этих предметов имеет прямые аналогии среди материалов из раскопок С.В. Киселёва в Кара-Коруме (Киселев, Мерперт, 1965).

Весьма разнообразна коллекция керамического материала. Она представлена уже упоминавшимися выше многочисленными обломками крупных толстостенных сосудов типа хумов покрытых зелёной поливой, нередко с поясами гравированного орнамента в виде плетёнки; фрагментами сероглиняных и красноглиняных сосудов меньших размеров, а также чашами, вазами и горшками типа «цычжоу-яо» из фарфоровидной глины с коричневой подглазурной росписью на белом фоне. Среди последних один обломок вазы из серого теста с коричневой росписью по белому фону, поверх которой нанесена полива бирюзового цвета. В материалах из раскопок Кара-Корума в 1948-1949 гг. такая керамика представлена всего четырьмя фрагментами. По мнению Л.А. Евтюховой вазы с бирюзовой

глазурью были редкими и ценными (Евтюхова, 1965, с. 236-237, табл. XXII: 3, 8). В меньшем количестве встречены обломки сосудов хэнаньского типа с поливой коричнево-красного цвета и чёрного цвета. Среди них обломок горшка из желтоватой глины покрытый тёмно-коричневой поливой с вырезанным на ней растительным орнаментом, как на сосудах из Кара-Корума (Евтюхова, 1965, с. 256, табл. XXIX: 2) и несколько фрагментов бутылей.

Несколькими экземплярами представлены фрагменты голубых селадоновых чаш. В единичном экземпляре встречены фрагмент кувшина с росписью кобальтом, таким же блеклым, как и на обломках сосудов из Кара-Корума (Евтюхова, 1965, с. 248-249, табл. XXVIII) и обломок сосуда, орнаментированного белой глазурью на сером фоне, полученной путём выскабливания глазури с полей фона между деталями узора.

В 2002 г. А.Р. Артемьевым было начато изучение топографии Кондуйского городка, расположенного в 60 км к северо-западу от города Есунгу в Борзинском р-не Читинской области. С.В. Киселёв датировал памятник XIV в., но с учетом получения новой верхней даты Хирхирина городского городища, было сделано предположение, что Кондуйское городище может также принадлежать улусу потомков Джочи-Хасара. Собранный подъемный материал с территории этого памятника был представлен фрагментами черепицы и кирпичей, покрытых зелёной и жёлтой поливой, найденными на территории дворца, и скульптурой головы дракона, обломками черепицы с чёрной поливой от одного из флигелей дворца, обломком чаши типа «цычжоу-яо» с коричневой росписью по белому фону, бронзовой орнаментированной накладкой (рис. 7: 12), обломком бронзового котла и чугунным зубилом (рис. 3: 13).

Кроме стационарных раскопок экспедиция А.Р. Артемьева были проведены большие разведочные работы. В 2001 г. найден четвёртый в Восточном Забайкалье после открытых в 1724 г. Д.Г. Мессершмидтом города хана Есунгу, Кондуйского городка и поселения Ноцуй, обнаруженного в 1889 г. А.К. Кирилловым (Кузнецов, 1925, с. 46), памятник оседлой культуры монголов – усадьба дворцового типа в пади Алестуй в 10 км к северу от города Хирхирина городского городища. Она представляет собой остатки здания размерами



Рис. 7. 1 Хирхиринское городище. Находки: 1, 3, 5, 7, 12 – поясные накладки (бронза), 2 – обкладка луки седла (бронза с позолотой), 6 – календарь (бронза), ОАН «Пады Широкая», 8 – кольцо (бронза), 9, 10 – вилки (бронза), 11 кольцо с пробоем (железо); 12 – накладка (бронза); 2 Концевые диски черепицы (керамика); 3 Календарь (бронза). ОАН «Пады Широкая».

Fig. 7. 1 Hirxhira settlement. Findings: 1, 3, 5, 7, 12 – belt mounts (bronze), 2 – saddle pommel fencing (bronze with gilding), 6 – calendar (bronze), OAN "Pad Shirokaya", 8 – ring (bronze), 9, 10 – forks (bronze), 11 ring (iron); 12 – mount (bronze); 2 Roof tile end discs (ceramic); 3 Calendar (bronze). OAN "Pad Shirokaya".

20x30 м. Нижние черепицы и отливки, собранные на поверхности усадьбы, аналогичны, обнаруженным С.В. Киселёвым при раскопках в 1959 г. ханского дворца. Постройку окружают невысокие стены, образующие квадрат размерами 75x75 м. С севера к усадьбе примыкает огороженная площадка размерами 35x70 м, а к ней с западной стороны - ещё одна небольшая постройка. По предположению А.Р. Артемьева, это была загородная резиденция хана. Отмечалось, что если размеры этой усадьбы (0,8 га) уступают площади ханской усадьбы в Хирхиринском городище (2,25 га), то визуально прослеживаемые размеры дворца явно больше – 600 м² против 300 м².

В 17 км к северу от Хирхиринского городища и в 4 км к западу от усадьбы Алестуй в пади Дзерен экспедицией А.Р. Артемьева был обнаружен из серого гранита усечённого кону-

са высотой 91,5 см, диаметром основания – 40 см и диаметром верхней плоскости – 35,5 см.

Ещё два поселения были найдены в 2002 г. На одном из них в 20 км к северо-западу от города в пади Казачьей собрана керамика аналогичная найденной в Хирхиринском городище. Возле этого поселения зафиксирован средневековый могильник из более чем 20 обложенных камнями могил. Второе поселение расположено в 15 км к северо-западу от города в пади Широкая. Здесь зафиксированы три сохранившихся и не менее пяти уничтоженных распашкой жилища с канами. В одном из распаханых жилищ найдены бронзовые календарь (рис. 7: 1, 3) и колокольчик.

Все эти материалы дали возможность А.Р. Артемьеву сделать обоснованный вывод, что жители города занимались скотоводством, ремёслами – выплавкой, обработкой железа

и ткачеством, а также, несомненно, земледелием, которое существовало уже в начальный период возникновения империи. Как уже говорилось выше, согласно «Мэн-да бэй-лу» на территории монгольского государства двух-трёх местах выращивалось клейкое чёрное просо (Мэн-да бэй-лу, 1975, с. 6970). Как точно подметил В.Л. Егоров, данные о земледелии содержатся в «Сокровенном сказании монголов» в той части, где говорится о награждении Чингис-ханом своих сподвижников после прихода к власти (Егоров, 1969, с. 340). Там великий хан велел «родительнице нашей младшим братьям и сыновьям выделит их долю, состоящую из людей, живущих за войлочными стенами, так называемых подданных (ирген); а затем выделит и разверстай по районам население, пользующееся деревянными дверьми» (Сокровенное сказание монголов, 1990. § 203). Население, пользующееся деревянными дверьми,

и является оседлыми земледельцами. Развитие хлебопашества в Монголии было начато ещё при жизни основателя империи и по его личному указанию, причём, им занимались не только крестьяне, захваченные в плен в Северном Китае, но и монголы. Известен случай, когда Чингис-хан приказал двум монгольским племенам сеять хлеб (Мункуев, 1965, с. 140-141; Чулууны Далай, 1983, с. 92-93).

Все вышесказанное убедительно свидетельствует о переходе значительной части населения Восточного Забайкалья в XIII в. к оседлости, а разведочные работы А.Р. Артемьева показали большие перспективы в открытии новых поселений монголов на территории Забайкалья. Исключительный научный интерес этих памятников заключается в том, что они расположены на территории улуса младшего брата Чингис-хана – Джочи-Хасара и были возведены его сыном, видным государственным деятелем своей эпохи ханом Есунгу.

Примечания:

¹ Все остеологические материалы с территории усадьбы определены Е.А. Антипиной (Лаборатория естественно-научных методов в археологии Института археологии РАН).

² Радиоуглеродный анализ сделаны Г.И. Зайцевой (Лаборатория археологической технологии Института истории материальной культуры РАН).

ЛИТЕРАТУРА

Артемьев А.Р. Город монгольского хана Есунгу в Забайкалье (XIII-XIV вв.) // Интеграция археологических и этнографических исследований. Материалы VI международного научного семинара. Посвящённого 155-летию со дня рождения Д.Н. Анучина. Ч. 1 / Отв. ред. Н.А. Томилов Омск; СПб: ОмГУ, 1998. С. 910.

Артемьев А.Р. Новые исследования города монгольского хана Есунгу в Забайкалье (XIII-XIV вв.) // Древняя и средневековая история Восточной Азии. К 1300-летию образования государства Бохай. Материалы международной научной конференции / Отв. ред. А.Р. Артемьев. Владивосток: ИИАЭ ДВО РАН, 2001. С. 254-266.

Артемьев А.Р. Археологические исследования памятников эпох Юань и Мин в Забайкалье и Приамурье // Культура Сибири и сопредельных территорий в прошлом и настоящем / Отв. ред. М. П. Черная. Томск: Томский ун-т. 2003а. С. 252-255.

Артемьев А.Р. Некоторые итоги работ Амурской археологической экспедиции в 1988-2002 гг. // Древности Приморья и Приамурья в контексте тихоокеанской археологии / Отв. ред. Д.Л. Бродянский. Владивосток: Дальневосточный университет, 2003б. С. 192-229.

Артемьев А.Р. Новые исследования средневековых поселений Забайкалья XIII-XIV вв. // Интеграция археологических и этнографических исследований / Гл. ред. Н.А. Томилов, Отв. ред. М.А. Карусенко, СС. Тихонов. Омск: Наука, 2003в. С. 134-136.

Артемьев А.Р. Средневековые монгольские поселения XIII-XIV вв. в Забайкалье // Проблемы археологии и палеоэкологии Северной, Восточной и Центральной Азии. Материалы международной конференции / Отв. ред. А.П. Деревянко. Новосибирск: ИАЭТ СО РАН, 2003. С. 303-307.

Артемьев А.Р. Средневековые поселения Забайкалья XIII-XIV вв. // Забайкалье в геополитике России. Материалы международного симпозиума «Древние культуры Азии и Америки» / Отв. ред. М. В. Константинов. Улан-Удэ: БНЦ СО РАН, 2003д. С. 86-88.

Артемьев А.Р. Археологические памятники эпох Юань и Мин в Забайкалье и Приамурье (XIII-XV вв.) // РА. 2004а. № 4. С. 122-133.

Артемьев А.Р. Из истории улуса брата и племянников Чингис-хана в Восточном Забайкалье (XIII в.) // Интеграция археологических и этнографических исследований / Отв. ред. К. Н. Тихомиров, Н. А. Томилов Алматы; Омск: Наука, 2004б. С. 124-126.

Артемьев А.Р. Памятники оседлых монголов XIII в. в юго-восточном Забайкалье // Археологические микрорегионы Северной Евразии. Материалы научной конференции / Отв. ред. С.С. Тихонова. Омск: ГарантПромРесурс, 2004в. С. 12–16.

Артемьев А.Р. Итоги новых исследования древнемонгольских городов Восточного Забайкалья // Вестник ДВО РАН. 2005б. № 2. С. 13–18.

Артемьев А.Р. Новые материалы по топографии и хронологии города племянника Чингис-хана – хана Есунгу // Интеграция археологических и этнографических исследований / Гл. ред. Н.А. Томилов, Отв. ред. М.Л. Бережнова, М.А. Корусенко. Омск: Наука, 2005в. С. 89–92.

Древнемонгольские города / Отв. ред. С.В. Киселев. М.: Наука, 1965. 372 с.

Евтюхова Л.А. Древнекитайская керамика из Каракорума // СА. 1959. № 3. С. 179–193.

Евтюхова Л.А. Керамика Кара Корума // Древнемонгольские города / Отв. ред. С.В. Киселев. М.: Наука, 1965. С. 216–273.

Евтюхова Л.А. Изделия различных ремёсел из Кара-Корума // Древнемонгольские города / Отв. ред. С.В. Киселев. М.: Наука, 1965а. С. 274–296.

Егоров В.Л. Причины возникновения городов у монголов в XIII–XIV вв. // История СССР. 1969. № 4. С. 39–49.

Киселёв С.В. Древние города Забайкалья // СА. 1958. № 4. С. 107–119.

Киселёв С.В. Из истории китайской черепицы (В связи с изучением древних городов Монголии, Сибири и Дальнего Востока) // СА. 1959. № 3. С. 159–178.

Киселёв С.В. Город монгольского Исункэ в Забайкалье // СА. 1961. № 4. С. 103–127.

Киселёв С.В. Город реке Хирхира // Древнемонгольские города / Отв. ред. С.В. Киселев. М.: Наука, 1965. С. 23–58.

Киселёв С.В. Дворец в Кондуе // Древнемонгольские города / Отв. ред. С.В. Киселев. М.: Наука, 1965а. С. 325–369.

Киселёв С.В., Мерперт Н.Я. Железные и чугунные изделия из Кара-Корума // Древнемонгольские города / Отв. ред. С.В. Киселев. М.: Наука, 1965. С. 188–215.

Крадин Н.Н. Отчет об археологических исследованиях на Хирхирином городище в Приаргунском районе Забайкальского края в 2014 г. // Архив ИИАЭ ДВО РАН. Ф. 2. Оп. 1, № 771. 435 л.

Крадин Н.Н., Бакшеева С.Е., Ковычев Е.В. Новые данные о хронологии Хирхириного городища // Древние культуры Монголии, Байкальской Сибири и Северного Китая. Материалы IX международной конференции. Т. 2 / Отв. ред. Б. В. Базаров, Н.Н. Крадин Улан-Удэ: БНЦ СО РАН, 2018. С. 52–56.

Кузнецов А.К. Развалины Кондуйского городка и его окрестности. Владивосток: Книжное издательство, 1925. 61 с.

Кызласов Л.Р. Начало сибирской археологии // Историко-археологический сборник / Отв. ред. Д.А. Авдусин, В.Л. Янин. М.: МГУ, 1962. С. 43–52.

Мэн-да Бэй-лу («Полное описание монголо-татар») / Пер. с кит., введение, комментарий и приложения Н.Ц. Мункуева. М.: Наука, 1975. 282 с.

Минерт Л.К. Древнейшие памятники монгольского монументального зодчества // Древние культуры Монголии / Отв. ред. Р.С. Васильевский. Новосибирск: Наука, 1985. С. 184–209.

Минерт Л.К. Монгольское градостроительство XIII–XIV веков // Центральная Азия и соседние территории в средние века / Отв. ред. В. Е. Ларичев. Новосибирск: Наука, 1990. С. 89–106.

Мункуев Н.Ц. Китайский источник о первых монгольских ханах. Надгробная надпись на могиле Елюй Чу-цая. Перевод и исследование. М.: Наука, 1965. 224 с.

Новлянская М.Г. Даниил Готлиб Мессершмидт и его работы по исследованию Сибири. Л.: Наука, 1970. 156 с.

Рубрук, Гильом де. Путешествие в восточные страны // Путешествия в восточные страны Плано Карпини и Рубрука. / Пер. А. И. Малеина. М.: Географгиз, 1957. С. 80–100.

Смирнова Л.И. Проколки. Хронология и функциональное назначение // Новгород и Новгородская земля. История и археология. Вып. 13 / Отв. ред. П. Г. Гайдуков. Новгород: Новгородский гос. объединенный музей-заповедник, 1999. С. 142–162.

Смирнова Л.И. Проколки (хронология и функциональное назначение) // Археологические вести. Вып. 7 / Отв. ред. Е.Н. Носов. СПб.: Дмитрий Буланин, 2000. С. 236–246.

Сокровенное сказание монголов / Перевод С.А. Козина. Улан-Удэ: Бурят. книж. изд-во, 1990. 148 с.

Худяков Ю.С. Памятники уйгурской культуры в Монголии // Центральная Азия и соседние территории в средние века / Отв. ред. В.Е. Ларичев. Новосибирск: Наука, 1990. С. 84–89.

Чулууны Далай. Монголия в XIII–XIV веках. М: Наука, 1983. 232 с.

Информация об авторе:

Артемьева Надежда Григорьевна, кандидат исторических наук, зав. сектором средневековой археологии, Институт истории, археологии и этнографии народов Дальнего Востока ДВО РАН (г. Владивосток, Россия); artemieva_tg@list.ru

REFERENCES

Artem'ev A. R. 1998. In Tomilov, N. A. (ed.). *Integratsiia arkheologicheskikh i etnograficheskikh issledovaniy (The Integration of Archaeological and Ethnographic Research)* Part 1. Omsk; Saint Petersburg: Omsk State University, 910 (in Russian).

Artem'ev A. R. 2001. In Artem'ev A. R. (ed.). *Drevnyaya i srednevekovaya istoriya Vostochnoy Azii (Ancient and medieval history of East Asia)*. Vladivostok: Institute of History, Archaeology and Ethnography of the Peoples of the Far-East, Far-Eastern Branch of the RAS, 254–266 (in Russian).

Artem'ev A. R. 2003. In Chernaya, M. P. (ed.). *Kul'tura Sibiri i sopredel'nykh territoriy v proshlom i nastoyashchem (Culture of Siberia and adjacent areas in the past and present)*. Tomsk: Tomsk State University, 252–255 (in Russian).

Artem'ev A. R. 2003. In Brodyansky, D. L. (ed.). *Drevnosti Primor'ya i Priamur'ya v kontekste tikhookeanskoj arkheologii (Antiquities of Primorye and Amur River region in the context of Pacific archaeology)*. Vladivostok: Far Eastern University, 192–229 (in Russian).

Artem'ev A. R. 2003. In Tomilov, N. A. (ed.-in chief), Karusenko, M. A., Tikhonov, S. S. (eds.). *Integratsiia arkheologicheskikh i etnograficheskikh issledovaniy (The Integration of Archaeological and Ethnographic Research)*. Omsk: "Nauka" Publ., 134–136 (in Russian).

Artem'ev A. R. 2003. In Derevyanko, A. P. (ed.). *Problemy arkheologii i paleoekologii Severnoy, Vostochnoy i Tsentral'noy Azii (Issues of archaeology and palaeoecology of North, East and Central Asia)*. Novosibirsk: Siberian Branch of the Russian Academy of Sciences, Institute for Archaeology and Ethnography, 303–307 (in Russian).

Artem'ev A. R. 2003. In Konstantinov, M. V. (ed.) *Zabaykal'e v geopolitike Rossii (Transbaikalia in Russian geopolitics)*. Ulan-Ude: Buryatia Scientific Center, Siberian Branch of the Russian Academy of Sciences, 86–88 (in Russian).

Artem'ev, A. R. 2004. In *Rossiiskaia Arkheologiya (Russian Archaeology)* (4), 122–133 Russian).

Artem'ev, A. R. 2002. In Tikhomirov, K. N., Tomilov, N. A. (eds.). *Integratsiia arkheologicheskikh i etnograficheskikh issledovaniy (Integration of Archaeological and Ethnographic Studies)*. Almaty; Omsk: "Nauka" Publ., 124–126 (in Russian).

Artem'ev, A. R. 2004. In Tikhonova, S. S. (ed.). *Arkheologicheskie mikroregiony Severnoy Evrazii (Archaeological microdistricts of Northern Eurasia)*. Omsk: "GarantPromResurs" Publ., 12–16 (in Russian).

Artem'ev, A. R. 2005. In *Vestnik Dal'nevostochnogo otdeleniya RAN (Bulletin of the Far Eastern Branch of the Russian Academy of Sciences)* 2, 13–18 (in Russian).

Artem'ev, A. R. 2005. In Tomilov, N. A. (ed. In chief), Berezhnova, M. L., Korusenko, M. A. (eds.). *Integratsiia arkheologicheskikh i etnograficheskikh issledovaniy (Integration of Archaeological and Ethnographic Studies)*. Omsk: "Nauka" Publ., 89–92 (in Russian).

Kiselev, S. V. (ed.). 1965. *Drevnemongolskie goroda (Early Mongol Towns)*. Moscow: "Nauka" Publ. (in Russian).

Kiselev, S. V. 1959. In *Sovetskaia Arkheologiya (Soviet Archaeology)* (3), 179–193 (in Russian).

Evtyukhova, L. A. 1965. In Kiselev, S. V. (ed.). *Drevnemongolskie goroda (Early Mongol Towns)*. Moscow: "Nauka" Publ., 216–273 (in Russian).

Evtyukhova, L. A. 1965. In Kiselev, S. V. (ed.). *Drevnemongolskie goroda (Early Mongol Towns)*. Moscow: "Nauka" Publ., 274–296 (in Russian).

Egorov, V. L. 1969. In *Istoriya SSSR (The history of the USSR)* (4), 39–49 (in Russian).

Kiselev, S. V. 1959. In *Sovetskaia Arkheologiya (Soviet Archaeology)* (4), 107–119 (in Russian).

Kiselev, S. V. 1959. In *Sovetskaia Arkheologiya (Soviet Archaeology)* (3), 159–178 (in Russian).

- Kiselev, S. V. 1961. In *Sovetskaia Arkheologiia (Soviet Archaeology)* (4), 103–127 (in Russian).
- Kiselev, S. V. 1965. In Kiselev, S. V. (ed.). *Drevnemongolskie goroda (Early Mongol Towns)*. Moscow: “Nauka” Publ., 23–58 (in Russian).
- Kiselev, S. V. 1965. In Kiselev, S. V. (ed.). *Drevnemongolskie goroda (Early Mongol Towns)*. Moscow: “Nauka” Publ., 325–369 (in Russian).
- Kiselev, S. V., Merpert, N. Ya. 1965. In Kiselev, S. V. (ed.). *Drevnemongolskie goroda (Early Mongol Towns)*. Moscow: “Nauka” Publ., 188–215 (in Russian).
- Kradin, N. N. 2014. *Otchet ob arkheologicheskikh issledovaniyakh na Khirkhirinskom gorodishche v Priargunskom rayone Zabaykal'skogo kraia v 2014 g. (Report on archaeological studies at the Hirkhira settlement in the Priargunsk district of the Zabaykalsky Krai in 2014)*. Vladivostok. Archive of the Institute of History, Archaeology and Ethnography of the Peoples of the Far-East, Far-Eastern Branch of the RAS. Found 2., Inv. 1, no 771 (in Russian).
- Kradin, N. N., Baksheeva, S. E., Kovychev, E. V. 2018. In Bazarov, B.V., Kradin, N.N. (eds.). *Drevnie kul'tury Mongolii, Baikalskoy Sibiri i Severnogo Kitaia (Ancient cultures of Mongolia, Baikalian Siberia and Northern China)* 2. Ulan-Ude: Buryatia Scientific Center, Siberian Branch of the Russian Academy of Sciences Publ., 52–56 (in Russian).
- Kuznetsov, A. K. 1925. *Razvaliny Konduyskogo gorodka i ego okrestnosti (Ruins of Konduisky Town and its Surrounding Area)*. Vladivostok: “Knizhnoe izdatel'stvo” Publ. (in Russian).
- Kyzlasov, L. R. 1962. In Avdusin, D. A., Yanin, V. L. (eds.). *Istoriko-arkheologicheskii sbornik (Historical and Archaeological Collected Works)*. Moscow: Moscow State University, 43–52 (in Russian).
- Men-da bei-lu. 1975. *Polnoe opisaniye mongolo-tatar (Complete Description of the Mongol-Tatars)*. Moscow: “Nauka” Publ. (in Russian).
- Minert, L. K. 1985. In Vasil'evsky, R. S. (ed.). *Drevnie kul'tury Mongolii (Ancient Cultures of Mongolia)*. Novosibirsk: “Nauka” Publ., 184–209.
- Minert, L. K. 1990. In Larichev, V. E. (eds.). *Tsentrāl'naya Aziya i sosednie territorii v srednie veka (Central Asia and neighboring territories in the Middle Ages)*. Novosibirsk: “Nauka” Publ., 89–106 (in Russian).
- Munkuev, N. Ts. 1965. *Kitayskiy istochnik o pervykh mongol'skikh khanakh. Nadgrobnaya nadpis' na mogile Elyuy Chu-tsaya. Perevod i issledovanie (Chinese source about the first Mongol khans. Funerary inscription on the grave of Yelü Chu-tsai. Translation & Research)*. Moscow: “Nauka” Publ. (in Russian).
- Novlyanskaya, M. G. 1970. *Daniil Gotlib Messerschmidt i ego raboty po issledovaniyu Sibiri (Daniel Gottlieb Messerschmidt and his works on the study of Siberia)*. Leningrad: “Nauka” Publ. (in Russian).
- Rubruk, Gil'om de 1957. In *Puteshestvie v vostochnye strany Plano Karpini i Rubruka (The Journey of Plano Carpini and William of Rubruk to the Eastern Parts)*. Moscow: “Geografiz” Publ. (in Russian).
- Smirnova, L. I. 1999. In Gaidukov, P. G. (ed.). *Novgorod i Novgorodskaya zemlia. Istoriya i arkheologiia (Novgorod and Novgorod Land. History and Archaeology)* 13. Novgorod: Novgorod State United Museum-Reserve, 142–162 (in Russian).
- Smirnova, L. I. 2000. In Nosov, E. N. (ed.). *Arkheologicheskie vesti (Archaeological News)* Saint Petersburg: “Dmitriy Bulanin” Publ., 236–246 (in Russian).
- Kozin, S. A. (transl.). 1990. *Sokrovennoe skazanie mongolov (Secret History of the Mongols)*. Ulan-Ude: “Buryat. knizh. izd-vo” Publ. (in Russian).
- Khudyakov, Yu. S. 1990. In Larichev, V. E. (eds.). *Tsentrāl'naya Aziya i sosednie territorii v srednie veka (Central Asia and neighboring territories in the Middle Ages)*. Novosibirsk: “Nauka” Publ., 84–89 (in Russian).
- Chuluuny, Dalai. 1983. *Mongoliya v XIII-XIV vekakh (Mongolia in the XIII-XIV centuries)*. Moscow: “Nauka” Publ.

About the Author:

Artemieva Nadezhda G., Candidate of Historical Sciences, Institute of History, Archaeology and Ethnography of the Peoples of the Far East, FEB RAS. 89 Pushkinskaya St, Vladivostok, 690950, Russian Federation; artemieva_tg@list.ru



Статья поступила в журнал 01.08.2024 г.
Статья принята к публикации 01.10.2024 г.