

УДК 902/904

<https://doi.org/10.24852/2587-6112.2024.5.172.183>

РЕДКИЕ КИТАЙСКИЕ КЕРАМИЧЕСКИЕ ИМПОРТЫ ЗОЛОТООРДЫНСКОГО ВРЕМЕНИ ИЗ БОЛГАРА

© 2024 г. И.В. Волков, А.М. Губайдуллин, О.В. Лопан

Рассмотрены редкие группы китайского керамического импорта из раскопок А.М. Губайдуллина на Болгарском городище. К числу наиболее редких относится фрагмент керамики группы цзюнь. Расцвет производства в провинции Хэнань приходился на период династии Сун (960–1279), а после монгольского завоевания оно пришло в упадок. В Улусе Джучи такие единичные находки известны исключительно в Болгаре. Поскольку их нет в хорошо исследованных золотоордынских слоях XIV в. на всех прочих памятниках, наши предметы следует относить к XIII в. Редким, но устойчивым импортом в золотоордынских городах являются китайские керамические изделия группы цычжоу: их фрагменты представлены на многих крупных раскопах Болгара и столиц. Публикуемый здесь сосуд цычжоу относится к винным вазам и украшен традиционной для данной группы росписью – со стилизованными хризантемами в верхней части и с сюжетом «феникс в облаках» в основном ярусе. Количество находок в золотоордынских городах относительно целых сосудов цычжоу невелико, а наш сосуд – самый сохранный и выразительный с точки зрения росписи. Датировать находку второй половиной XIV в. позволяет не только стратиграфия, но встреченный совместно фрагмент восьмигранной бутылки с бело-голубой росписью (цинхуа). Золотоордынские комплексы могут давать ценные опорные даты для уточнения хронологии китайских импортов.

Ключевые слова: археология, Золотая Орда, Болгар, китайская керамика, фарфор, цзюнь, цычжоу, цинхуа.

RARE CHINESE CERAMIC IMPORTS OF THE GOLDEN HORDE PERIOD FROM BOLGAR

I.V. Volkov, A.M. Gubaidullin, O.V. Lopan

This paper deals with rare groups of Chinese pottery imports from the excavations by A.M. Gubaidullin on the Bolgar fortified settlement. One of the rarest is a fragment of Jun ware. The growth of production in Henan province was during the Song Dynasty (960–1279), and after the Mongol conquest it has declined. In the Ulus of Jochi, such isolated finds are identified exclusively in Bolgar. Since they are not found in the well-studied Golden Horde layers of the XIV century in all other sites, our objects should be attributed to the XIII century. A rare but steady import in the Golden Horde cities are Chinese pottery of the Cizhou ware: their fragments are represented on many large excavations in Bolgar and capitals. The Cizhou vessel, published here, belongs to wine vases and is decorated with a traditional painting for this group – with stylized chrysanthemums in the upper part and with the plot "phoenix in the clouds" in the main tier. The number of the finds of the Cizhou ware whole vessels in the Golden Horde cities is small, and our vessel is the most preserved and expressive in painting. It dated to the second half of the XIV century by the stratigraphy and also by the fragment of an octagonal Qinghua porcelain bottle with a blue-and-white painting, which was found together. The Golden Horde complexes can provide valuable reference dates to clarify the chronology of Chinese imports.

Keywords: archaeology, Golden Horde, Bolgar, Chinese pottery, porcelain, Jun (Chün), Cizhou (Tz'ü Chou), Qinghua.

Находки китайской керамики в Золотой Орде не столь уж и редки, но большую их часть составляют селадоны. Активное поступление импорта с Дальнего Востока в XIII веке было связано с тем, что Улус Джучи, наряду с Китаем, входил в состав Монгольской империи. Но и позднее, после распада единого государства, в тот период, с которым связано отложение

большей часть золотоордынских культурных слоев, продолжались оживленные дипломатические сношения, культурный обмен и торговля, что, среди прочего, находит отражение в составе керамических комплексов.

Обычно фон керамического импорта приблизительно стабилен в рамках каждого отдельно взятого хронологического интерва-

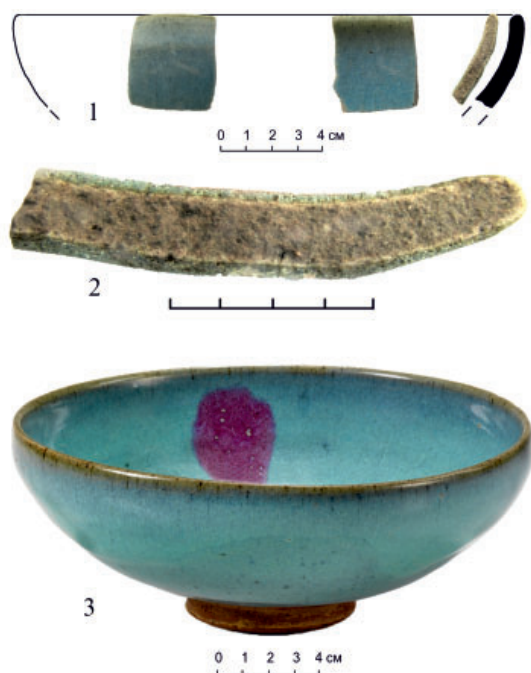


Рис. 1. 1 – венчик чаши цзюнь (раскоп ССXXXV Б, кв. А/10, шт. 7, № 138); 2 – вертикальный излом этого фрагмента; 3 – аналогичная чаша (URL: <http://www.sothebys.com/en/auctions/ecatalogue/2016/chinese-art-hk0681/lot.618.html>. Дата обращения 24.12.2023).

Fig. 1: 1 – rim of the Jun bowl (excavation ССXXXV B, grid A/10, layer 7, No. 138); 2 – vertical fracture of this fragment; 3 – similar bowl (URL: <http://www.sothebys.com/en/auctions/ecatalogue/2016/chinese-art-hk0681/lot.618.html>. Accessed 12/24/2023).

ла и региона. Отличия в хронологии поселений позволяют использовать изменение фона импортов для датировки предметов этого фона даже в той ситуации, когда нет закрытых комплексов и не построены достоверные эволюционные ряды. Поэтому находки с территории Золотой Орды могут быть основанием для уточнения датировки китайской керамики. Рассмотрим исключительно лишь находки 2018 г., происходящие из центральной части Болгарского городища¹.

Редчайшей находкой золотоордынских городов является встреченный на раскопе ССXXXV Б (кв. А/10, шт. 7, № 138) фрагмент венчика чаши (вань) (рис. 1: 1, 2) группы цзюнь. Это фрагмент с почти прозрачной голубой глазурью (край венчика зеленоватый), нанесенной на белый ангоб, хорошо просматриваемый в изломе, в котором также видно, что особенный цвет края венчика обусловлен тонкостью ангоба и глазури на этом месте. Основа – сероглиняная, зернистая, спекшая-

ся, с редкими порами в изломе и практически нулевым водопоглощением. При идеальном блеске поверхности глазури некоторую матовость ей придают многочисленные мелкие пузырьки.

Группа хорошо известна по находкам в Восточной и Центральной Азии и отличается значительным разнообразием по составу и цвету формовочной массы. Определяющими признаками являются голубоватая полупрозрачная глазурь с мелкими пузырьками, коричневато-зеленоватый оттенок полосы по краю венчика и несистематические лиловые (фиолетовые) глазурные пятна неправильной формы на части поливного покрытия (рис. 1: 3). Декор других цветов – разных вариантов красного и коричневого – значительно более редок (рис. 2). Лиловые пятна могут быть очень небольшими по площади, но иногда они занимали более половины поверхности. Иногда пятна имеют довольно сложную конфигурацию: так что в них можно усматри-



Рис.2. Чаша цзюнь с лиловыми пятнами, получаемыми добавлением меди (URL: <http://www.sothebys.com/en/auctions/ecatalogue/2014/fine-chinese-ceramics-works-art-114210/lot.63.html>. Дата обращения 24.12.2023).

Fig. 2. Jun bowl with purple spots, made by adding copper (URL: <http://www.sothebys.com/en/auctions/ecatalogue/2014/fine-chinese-ceramics-works-art-114210/lot.63.html>. Accessed 12/24/2023).



Рис. 3. Фрагмент сосуда цычжоу с раскопа ССXXXI (уч. Д/4-5, шт. 2, -40, № 651п/о)

Fig. 3. Fragment of the cizhou (Tz'ü Chou, Qizhou) vessel from the ССXXXI excavation (area Д/4-5, layer 2, -40, No. 651)

вать подобия фигур животных – слонов, летучих мышей и т. п. (Богачихин, 1998, с. 100). Также среди подобной керамики встречаются экземпляры, на которых присутствует только голубой фон без пятен. Цвет основной кроющей глазури также существенно варьирует – от интенсивного синего до почти белого. Производилась такая керамика в провинции Хэнань в период династии Сун (960–1279). По указанию М.М. Богачихина, эпонимные печи Цзунь-яо находились в провинции Хэнань (центры Шэньхоучжэнь и Ечжугоу), а после монгольского завоевания пришли в упадок, как и техника декора глазури с использованием меди (Богачихин, 1998, с. 99).

Наша находка – одна из немногих в Болгаре: ранее единичные фрагменты керамики цзюнь, определенные В.Ю. Ковалем, были встречены в переотложенном состоянии на раскопе CLXXIX в центре Болгара (Коваль, 2012, т. 1, с. 52, № 114 п/о; Коваль, 2013, т. 1, с. 38, № 122 п/о; Коваль, 2014, с. 58). На других памятниках Золотой Орды посуда цзюнь нам не известна. Отсутствие этой группы керамики на других золотоордынских памятниках, скорее всего, связано с поздним формированием их культурных слоев, в то время как в Болгаре интенсивные отложения появляются сразу после монгольского завоевания – уже в XIII в. В Каракоруме же керамика группы цзюнь составляет большую китайского керамического импорта (Евтюхова, 1959, с. 180; Евтюхова, 1965, с. 219–221). Представляемую находку следует относить к XIII в. исходя из того, что аналогии начисто отсутствуют в хорошо исследованных золотоордынских слоях столиц и иных памятников, сформировавшихся в следующем столетии.

К самому позднему периоду золотоордынского Болгара относится яма с еще двумя находками китайского импорта: это сооружение 2 раскопа ССXXXVI – уровень ее впуска фиксировался около современной дневной поверхности. Верхняя часть слоя на месте раскопа срезана при строительных работах, проводившихся еще в 2010 г., но, судя по окружающему современному рельефу, удален был только огородный слой, из чего можно было бы предположить, что рассматриваемый комплекс относится к финальному этапу жизни золотоордынского Болгара. Китайские предметы находились в одной из прослоек выброса, входящей в мощную заключительную засыпь, образовавшуюся при разборе пожара кирпичной постройки, располагавшейся восточнее (возвышение просматривается на современном рельефе). Несколько ям на раскопе имеют аналогичную стратиграфию: наклоненные с востока на запад слои заключительной засыпки перегоревшим материалом – сырцом и просто горелой глиной, боем жженого кирпича и перекаленной, вплоть до закипания, керамики.

Один из этих сосудов (рис. 4) относится к широко известной группе керамики цычжоу, производившейся (в основном) в провинции Хэбэй, но также в Шаньси и Хэнань. Отличительной особенностью группы являются формовочная масса цвета слоновой кости (есть несколько вариантов состава), роспись коричневым ангобом по белому под прозрачной глазурью и покрытие черно-коричневой глазурью изнутри и на нижней трети (но иногда и полностью) снаружи. В Китае и Монголии встречаются также росписи с использованием зеленой и красной глазури (Евтюхова, 1959; Евтюхова, 1965, с. 233–235, табл. XIX–XX), но в Золотой Орде они не представлены – цветовая палитра росписей на встреченных сосудах исчерпывается только оттенками коричневого пигмента. Долгое время период бытования керамики цычжоу ограничивали правлением династии Сун, но при работе с собственно китайскими материалами выяснилось, что подобную продукцию вплоть до современности делали в городе Ханьдань в провинции Хэбэй (Богачихин, 1998, с. 114).

В золотоордынских городах керамические изделия цычжоу являются редким, но устойчивым импортом: их фрагменты представле-

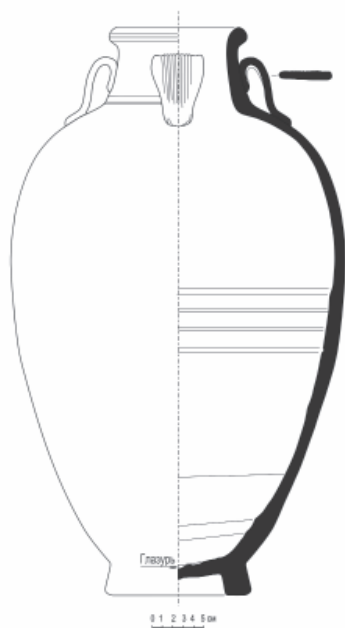


Рис. 4. Реконструкция формы сосуда цычжоу с раскопа ССХХХХVI (сооружение 2, пл. 7).

Fig. 4. Reconstruction of the shape of the cizhou vessel from the excavation CXXXVI (object 2, layer 7).



Рис. 5. Сосуд цычжоу с раскопа ССХХХХVI (сооружение 2, пл. 7).

Fig. 5. Cizhou vessel from the excavation CXXXVI (object 2, layer 7).

ны на многих крупных раскопах Болгара и столиц (Федоров-Давыдов, 2001, с. 218; Денике, 1929, с. 1–2). Неоднократно публиковалась информация о находках с Царевского городища и из Азова (Греков, Якубовский, 1950, рис. 43; Золотая Орда..., 2005, № 635; Валиулина, 2021; Бочаров, 2021а; Бочаров, 2021б, с. 214–215; Гудименко, 1998, с. 73–75; Гудименко, 2005, с. 179–180, рис. 1: 4; Масловский, 2006, с. 434–435, рис. 59: 15–17; Кравченко, 2017, рис. 4: 11–14). Даже в Маджаре собрана представительная коллекция этой керамики (Обухов, Волков, 2007, с. 20–25; Волков, 2016, с. 207–210, рис. 72–73; Болдырева, 2018, рис. 2: 3). Отдельные фрагменты керамики цычжоу известны на Торецком поселении (Коваль, 2017, с. 67–68, рис. 7: 8). Наиболее выразительные фрагменты сосудов цычжоу, найденные на Болгарском городище во второй половине XX в., рассмотрены в работах М.Д. Полубояриновой (Полубояринова, 2003, рис. 5; Полубояринова, 2008, с. 74, 75, рис. 14: 1, вкл., ил. IX: 4; Баранов, Бугров, Ситдииков, с. 229, 230, кат. 11.3.22–11.3.23). В 2018 г. в Болгаре крупный фрагмент тулова небольшого закрытого сосуда без росписи, с коричневой глазурью с обеих сторон был, в частности, встречен также на раскопе ССХХХI (уч. Д/4–5, шт. 2, -40, № 651) (рис. 3).

Рассматриваемый здесь сосуд цычжоу из комплекса пожара с раскопа ССХХХХVI – это винная ваза с яйцевидным туловом на кольцевом поддоне, с невысоким цилиндрическим горлом и четырьмя петельчатыми ручками (рис. 4–8). Формовочная масса в целом однородная: в ней присутствуют ориентированные и неориентированные поры, естественная примесь белых, коричневых и темно-серых минералов, не превышающая в сумме 1% (рис. 9: 2–4). Однако даже эти незначительные примеси приводили к вспучиванию и разрывам поверхности при обжиге после нанесения глазури, причем не только в случае присутствия карбонатных зерен (рис. 10: 2). По особенностям профиля и течению формовочной массы в вертикальных изломах (оно просматривается очень плохо) реконструируется схема формовки во внешней матрице на круге (или просто при вращении) из отдельных предварительно подготовленных колец (рис. 4; 9: 2; 11: 2), при этом внешняя сторона – совершенно гладкая.

Здесь мы сталкиваемся с ситуацией, когда обычные технологические признаки возникали особым путем: волны на внутренней поверхности (рис. 11: 2) образовались не в результате вытягивания, а при стыковке и разглаживании колец по внутренней стороне



Рис. 6. Сосуд цычжоу с раскопа ССХХХVI (сооружение 2, пл. 7).

Fig. 6. Cizhou vessel from the excavation CXXXVI (object 2, layer 7).



Рис. 7. Сосуд цычжоу с раскопа ССХХХVI (сооружение 2, пл. 7).

Fig. 7. Cizhou vessel from the excavation CXXXVI (object 2, layer 7).



Рис. 8. Сосуд цычжоу с раскопа ССХХХVI (сооружение 2, пл. 7).

Fig. 8. Cizhou vessel from the excavation CXXXVI (object 2, layer 7).

в матрице. Основная глазурь, надо полагать, наносилась поливом фритты, отчего в некоторых местах образовались огрехи от пузырьков воздуха; в тех случаях, когда они приходились на роспись, видно, что она выполнена ангобом, а не цветной глазурью (рис. 9: 1).

Цвет керамической основы претерпел существенные изменения во время пожара в кирпичном здании, в ходе которого сосуд разбился. В результате науглероживания черепок стал серым, но в конце пожара, когда дыма было мало, а кислорода много, начался повторный окислительный процесс: углерод стал выгорать, а фрагменты – постепенно приобретать первоначальный цвет слоновой кости. Этот процесс прошел не полностью, а только в тех местах, где глазурь не препятствовала доступу кислорода: по сломам, в местах пор от пузырьков и трещин в глазури (рис. 10: 1, 3). На одном участке поверхности глазурь вспенилась (как хальмоза), но сложно определить – это результат пребывания в пожаре или производственный брак (рис. 10: 1). Вся внутренняя поверхность покрыта темно-коричневой (до черноты) непрозрачной глазурью (с пузырьками в местах утолщений) (рис. 11). Утолщенный слой на дне говорит об обжиге в положении

матрицы. Как минимум из двух колец было сформовано тулово, отдельно – горло и дно (рис. 9: 2; 11: 2). Четыре плоские ручки с продольными ребрами также оттискивались



Рис. 9. Технологические признаки винного сосуда цычжоу с раскопа ССХХХVI: 1 – разрыв глазури на месте пузырька с просвечивающей росписью ангобом; 2 – колебания толщины в изломе на месте стыковки колец; 3 – зерно белого минерала и невыразительное параллельное течение формовочной массы в изломе; 4 – зерно красного минерала, округлая пора с черной поверхностью и невыразительное течение формовочной массы в изломе.

Fig. 9. Technological features of the cizhou wine vessel from the excavation ССХХХVI: 1 – glaze rupture at the place of the bubble with translucent slip painting; 2 – thickness fluctuations in the fracture at the junction of the rings; 3 – grain of white mineral and an expressionless parallel flow of the molding mass in the fracture; 4 – grain of red mineral, a rounded pore with a black surface and an expressionless flow molding mass in the fracture.

с незначительным наклоном горлом вверх (рис. 11: 2).

Роспись традиционна для посуды цычжоу (рис. 5–8): ее можно увидеть и на других сосудах данной группы (рис. 12). Между ручками изображены четыре стилизованные хризантемы, отделенные горизонтальными поясками от основного яруса росписи. Последний разделен на две части двумя парами треугольников с хризантемами так, что оставалось два свободных поля, видимых с противоположных ракурсов. Эти поля целиком заняты сюжетом «феникс в облаках», исполненным в характерном для этих мастерских стиле. Облака упрощены до спиралей, переходящих в линию из дуг. Голова феникса, с характерным хохолком и бородкой, повернута в профиль; глаз с круглым зрачком примыкает к лобной линии (рис. 5; 6; 8). Тело феникса расположено в фас и выполнено в традиционной для изображений этой птицы на керамике цычжоу манере: туловище составлено из четырех овалов, на

распахнутых крыльях выделены передние их края и по две полосы оперения, а длинные, непересекающиеся перья хвоста развеваются, заворачиваясь вверх, в сторону, противоположную повороту головы.

Надписи на аналогичных по форме (но без ручек) более поздних сосудах из Эрмитажа позволяют говорить о том, что назывались они «жбанами» (дань или тянь) и предназначались преимущественно для вина (Арапова, 2004, с. 103, 104; Богачихин, 1998, с. 373).

Количество находок в золотоордынских городах относительно целых сосудов цычжоу невелико, и наш сосуд – самый сохранный

Рис. 10. Дефекты на поверхности сосуда цычжоу с раскопа ССХХХVI: 1 – глазурная пена (хальмоза); 2 – «взрыв» на месте карбонатного зерна; 3 – естественный цвет слоновой кости на месте вторичного окисления по сломам, у трещин и точечных пузырьковых утрат глазури.

Fig. 10. Defects on the surface of the cizhou vessel from the excavation ССХХХVI: 1 – glaze foam (chalmose); 2 – "explosion" at the place of carbonate grain; 3 – natural ivory color at the place of secondary oxidation on the breaks, at cracks and point bubble glaze losses.

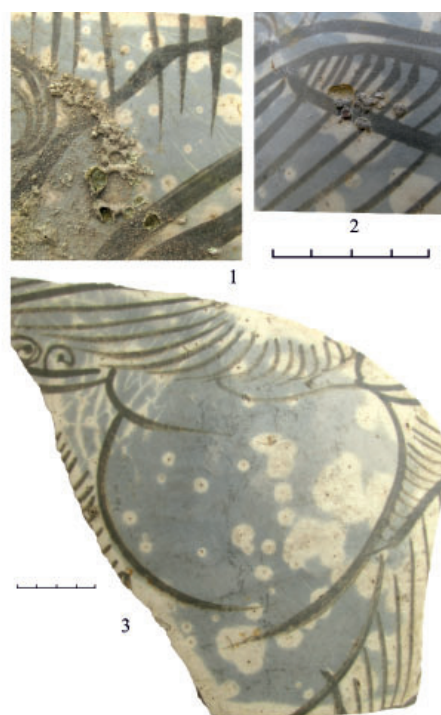




Рис. 11. Внутренняя сторона сосуда цычжоу с раскопа ССХХХVI: 1 – характерные вихревые складки на месте примазывания горла; 2 – донная часть с винтовыми волнами от заглаживания в форме и толстый слой глазури с пузырьками в нижней части с небольшим наклоном.

Fig. 11. Inner side of the cizhou vessel from the excavation ССХХХVI: 1 – characteristic swirl folds at the place of the throat; 2 – the bottom part with spiral waves from smoothing in the item and a thick layer of glaze with bubbles in the lower part with a slight incline.

и выразительный с точки зрения росписи. Прежде в Болгаре был встречен только один относительно крупный фрагмент нижней части закрытого сосуда цычжоу (но без сюжетной росписи), позволяющий реконструировать большую часть профиля (Полубояринова, 2003, с. 140–142, рис. 2; Полубояринова, 2008, с. 75, 132, ил. IX: 4; Баранов, Бугров, Ситдииков. с. 229, 230, кат. 11.3.22). Отдаленно похожий на наш, но значительно более мелкий сосуд с коричневой глазурью без росписи и с реконструируемым полным профилем найден в Азове (Гудименко, 1998, с. 73–75; Гудименко, 2005, с. 179–180, рис. 1: 4; Масловский, 2006, рис. 50: 17; Кравченко, 2017, рис. 4: 13).

Аналогичный по форме, но с более простой росписью, сосуд худшей сохранности был найден при раскопках А.В. Терещенко на Царевском городище (Греков, Якубовский, 1950, рис. 43) (рис. 13). М.Г. Крамаровский ошибочно датировал его XIII в., хотя крупные хрупкие керамические находки с такой датой на памятнике практически невозможны (Золотая Орда..., 2005, № 635). Вероятно, ошиб-

ка традиционно обусловлена знакомством с западной литературой, где цычжоу датируют прежде всего временем династии Сун. Но на практике оказывается, что многие изделия цычжоу относятся к более позднему времени. Так, например, один из серии однотипных сосудов цычжоу, хранящихся в Эрмитаже, первоначально был отнесен ко времени династии Сун (960–1279) (Вестфален, Кречетова, 1947, с. 37, табл. IV). Затем, при закупке пяти однотипных сосудов Эрмитажем была принята дата XIV в. (Новые поступления..., 1997, с. 104, № 587; Памятники культуры..., 1999, с. 38, № 46). Однако после привлечения датированных надписями аналогий оказалось, что все изделия относятся к интервалу конца XV – последней четверти XVI в. (Арапова, 2004, с. 103, 105).

В нашем случае датировать находку второй половиной XIV в. (как и царевскую) позволяет не только стратиграфия, но встреченный совместно (в той же порции грунта засыпи) фрагмент восьмигранной бутылки с бело-голубой росписью цинхуа (буквально – «синий узор») (рис. 14).

Первые опыты росписи фарфора кобальтом относятся по крайней мере ко времени



Рис. 12. Сосуд с аналогичной по стилю росписью (URL: <http://www.sothebys.com/en/auctions/ecatalogue/2014/chinese-art-hk0525/lot.1010.html>).

Fig. 12. Vessel with a similar painting style (URL: <http://www.sothebys.com/en/auctions/ecatalogue/2014/chinese-art-hk0525/lot.1010.html>).



Рис. 13. Сосуд цычжоу с Царевского городища (Золотая Орда..., 2005, № 635).

Fig. 13. Cizhou vessel from the Tsarev settlement (Piotrovsky M.B., ed., 2005, No. 635).



Рис. 14. Фрагмент граненой вазы цинхуа с раскопа ССХХХVI (сооружение 2, пл. 7, -172, № 49).

Fig. 14. Fragment of a faceted qinghua vase from the excavation ССХХХVI (object 2, layer 7, -172, No. 49).

династии Тан (618–907), при этом элементы в росписи, как и само минеральное сырье, заимствованы с Ближнего Востока (Zhang Pusheng, 1993, p. 38–39). Широкое распространение техника цинхуа получила в финале правления династии Юань (1271–1368). Главным центром производства был поселок Цзиндэчжень (провинция Цзянси) (Китайская керамика..., 1990, с. 12–13). Действительно массовым производство здесь стало уже при династии Мин (1368–1279), когда печи Цзиндэчжэня, государственные и частные, обслуживали и императорский двор, и внешние рынки.

Стиль росписи нашей находки совершенно сложившийся: притупленное изображе-

Рис. 15. Аналогичная граненая ваза из Музея Метрополитен (коллекция Адэли и Стэнли Херцманов), ошибочно датированная первой половиной XIV в. (URL: https://www.metmuseum.org/art/collection/search/42491?sortBy=Relevance&when=A.D.+1000-1400&what=Porcelain&ft=*&offset=40&rpp=20&pos=56. Дата обращения 24.12.2023).

Fig. 15. Similar faceted vase from the Metropolitan Museum of Art (the collection of Adele and Stanley Herzman), misdated to the first half of the XIV century. (URL: https://www.metmuseum.org/art/collection/search/42491?sortBy=Relevance&when=A.D.+1000-1400&what=Porcelain&ft=*&offset=40&rpp=20&pos=56. Accessed 12/24/2023).



ние лепестков лотоса в нижней части сосуда, выше – характерная лоза с побегами. Закрытые сосуды этой группы довольно редки в золотоордынских городах, но форма вполне достоверно восстанавливается по аналогии (рис. 15). В золотоордынских городах такая керамика встречается только во второй половине XIV в., ближе к концу. Тогда же стиль

росписи был заимствован производителями кашинной керамики на Волге и на Ближнем и Среднем Востоке. Здесь продукция этого стиля получила название «тимуридской», поскольку пик его распространения приходится на начало XV в. О поздней дате белого фарфора говорит и то, что в Болгаре, на момент завершения обобщающей работы М.Д. Полубояриновой, было учтено всего семь фрагментов, а на Селитренном городище, где хорошо представлено время Токтамыша, находки гораздо более многочисленны.

Таким образом, связь Болгара с Китаем иллюстрируется археологическими находками на протяжении всего золотоордынского периода его истории. Вполне вероятно, что контакты были не только опосредованными, но и прямыми. И если антропологический тип «китаянки» (Смирнов, 1958) скорее является поэтической фантазией², то достоверное свидетельство китайских посольств в ордынские земли даже в XV веке все же имеется (Волков, 2015, с. 628).

Примечания:

¹ Первоначально информация об этих находках была опубликована в виде небольшой статьи (Волков, Губайдуллин, Лопан, 2020), но поскольку изданный мизерным тиражом сборник распространялся исключительно среди узкого круга участников конференции и почти сразу же стал библиографической редкостью, авторы сочли необходимым после доработки вновь опубликовать эти материалы.

² Доклад И.Р. Газимзянова «Физический облик жителей древнего Болгара по материалам скульптурных и графических реконструкций, выполненных по методу М.М. Герасимова» на IV Региональной научно-практической конференции «Болгарский музей-заповедник – хранитель культурного наследия» (Болгар, 23 ноября 2018 г.). Сомнение основано на устной информации современников исследования.

ЛИТЕРАТУРА

Арапова Т.Б. Сосуды для вина типа цычжоу из мастерских Северного Китая // Сообщения ГЭ. Вып. LXII. СПб.: ГЭ, 2004. С. 101–106.

Баранов В.С., Бугров Д.Г., Ситдииков А.Г. Музей Болгарской цивилизации. Т. 1. Древний Болгар: жизнь города. Казань: Главдизайн, 2016. 267 с.

Богачихин М.М. Керамика Китая: История, легенды, секреты. М.: Фаст-Принт, 1998. 387 с.

Болдырева Е.М. Предметы из раскопок В.А. Городцова на городище Маджары в 1907 г. (по материалам Исторического музея) // Археология Евразийских степей. 2018. № 5. С. 25–30.

Бочаров С.Г. Археологические свидетельства торговых связей Дальнего Востока и Восточной Европы в XIV в. (на примере одной группы керамики) // Сборник материалов V Международной научной конференции «Потемкинские чтения» (24–26 марта 2021 года, г. Севастополь) / Гл. ред. Г.В. Косов. Севастополь: Севастопольский госуниверситет, 2021а. С. 14–15.

Бочаров С.Г. Китайская керамика XIV в. в материальном комплексе второй столицы Золотой Орды (Царевское городище) // Древние культуры Монголии, Южной Сибири и Северного Китая: Материалы XI Международной научной конференции (8–11 сентября 2021 года, г. Абакан) / Отв. ред. А.В. Поляков, М.Т. Кашуба, А.Д. Цыбиктаров. СПб.; Абакан: ИИМК РАН, 2021б. С. 212–217.

Валиулина С.И. Керамика цычжоу Царевского городища в собрании Археологического музея Казанского университета // Геоархеология и археологическая минералогия. Т. 8 / Отв. ред. А.М. Юминов, Н.Н. Анкушева. Миасс; Челябинск: ЮУрГГПУ, 2021. С. 101–106.

Вестфален Э.Х., Кречетова М.Н. Китайский фарфор. Л.: ГЭ, 1947. 56 с., XXX табл.

Волков И.В. Путешествие Иосафата Барбаро в Персию в 1473–1478 гг. (текст, перевод, комментарий) // Генуэзская Газария и Золотая Орда / Ред. С.Г. Бочаров, А.Г. Ситдииков. Казань; Симферополь; Кишинев: Stratum Plus, 2015. С. 605–691.

Волков И.В. Керамика Золотоордынского города Маджар // Материалы Первого Маджарского археологического форума. Археология Евразийских степей. Вып. 23 / Ред. Ю.Д. Обухов. Казань: Издательский дом Казанская недвижимость, 2016. С. 139–222.

Волков И.В., Губайдуллин А.М., Лопан О.В. Редкие китайские керамические импорты из Болгара // Сборник материалов Всероссийской научно-практической конференции «Великий Болгар – цивилизация на Волге» / Ред. коллегия Бирюкова Г.М., Мухаметшин Д.Г., Фасхутдинов А.Н. Болгар: ООО «Изд-во «Корпорация технологий продвижения», 2020. С. 25–47

Греков Б.Д., Якубовский А.Ю. Золотая Орда и ее падение. М.; Л.: АН СССР, 1950. 479 с.

Гудименко И.В. Китайский фарфор и глазурованная китайская керамика из раскопок золотоордынского Азака // Историко-культурные связи Причерноморья и Средиземноморья в X–XVIII вв. по материалам поливной керамики (Ялта, 25–29 мая 1998 г.). Симферополь, 1998. С. 73–75.

Гудименко И.В. Китайский фарфор и глазурованная китайская керамика из раскопок золотоордынского Азака // Поливная керамика Средиземноморья и Причерноморья X–XVIII вв. Т. I / Ред. С.Г. Бочаров, В.Л. Мыщ. Киев: Стило, 2005. С. 178–182.

Денике Б. Китайская керамика среди золотоордынских находок (из собрания Центрального музея СССР // Материалы Центрального музея Татарской АССР. № 1. Казань, 1929. С. 1–2.

Евтюхова Л.А. Древнекитайская керамика из Кара-Корума // СА. 1959. № 3. С. 179–193.

Евтюхова Л.А. Керамика Кара-Корума // Древнемонгольские города / Отв. ред. С.В. Киселев. М.: Наука, 1965. С. 216–273.

Золотая Орда: История и культура / Науч. ред. М.Б.Пиотровский. СПб.: Славия, 2005. 264 с.

Китайская керамика и фарфор. Пекин, 1990.

Коваль В.Ю. Отчет об археологических раскопках на Болгарском городище (раскоп CLXXIX) в 2012 году // Архив ИА РАН. Р-1. № 34698–34699.

Коваль В.Ю. Отчет об археологических раскопках на Болгарском городище (раскопы CLXXIX, СХС, СХСII) в 2013 году // Архив ИА РАН. Р-1. № 40691–40694.

Коваль В.Ю. Импортная поливная керамика из раскопок в Болгаре // Международный научный семинар «Поливная керамика Причерноморья – Средиземноморья как источник по изучению Византийской цивилизации». Тезисы докладов. (Севастополь, Россия, 5–8 сентября 2014 г.). Севастополь: Заповедник «Херсонес Таврический», 2014. С. 56–60.

Коваль В.Ю. Импортная поливная керамика Торецкого поселения // От Руси до Китая: из новых археологических исследований. К юбилею Ю.Ю. Моргунова / Отв. ред. В.Ю. Коваль. М.: ИА РАН, 2017. С. 42–73.

Кравченко С.А. Парадная керамика из раскопок Азака // Поливная керамика Средиземноморья и Причерноморья X–XVIII вв. Т. 2 / Ред. С. Г. Бочаров, В. Франсуа, А. Г. Ситдииков. Казань; Кишинев: Stratum plus, 2017. С. 539–559.

Масловский А.Н. Керамический комплекс Азака. Краткая характеристика // Историко-археологические исследования в Азове и на Нижнем Дону в 2004 г. Вып. 21 / Отв. ред. В.Я. Кияшко. Азов: Азовский музей-заповедник, 2006. С. 308–472.

Новые поступления. Памятники культуры и искусства, приобретенные Эрмитажем в 1992–1996 годах: Каталог / редкол. М.Б. Пиотровский и др. СПб.: ГЭ, 1997. 144 с.

Обухов Ю.Д., Волков И.В. Китайская керамика из Маджара // Поливная керамика Восточной Европы, Причерноморья и Средиземноморья в X–XVIII вв. Тезисы докладов II Международной научной конференции (Ялта, 19–23 ноября 2007 г.) / Отв. ред. С.Г. Бочаров, В.Ю. Коваль. Ялта: Копи-Центр, 2007. С. 20–25.

Памятники культуры и искусства: Новые поступления 1997–1998 / науч. ред. Н.П. Лаврова, В.Ю. Матвеев. СПб.: ГЭ, 1999. 43 с.

Полубояринова М.Д. Китайский фарфор с Болгарского городища // РА. 2003. № 3. С. 136–144.

Полубояринова М.Д. Торговля Болгара // Город Болгар: культура, искусство, торговля / Отв. ред. П.Н. Старостин. М.: Наука, 2008. С. 26–102.

Смирнов А.П. Армянская колония города Болгара // Труды Куйбышевской экспедиции. Т. II / МИА. № 61 / Отв. ред. А.П. Смирнов. М.: Наука, 1958. С. 330–359.

Федоров-Давыдов Г.А. Золотоордынские города Поволжья: керамика, торговля, быт. М.: МГУ, 2001. 254 с.

Zhang Pusheng. New discoveries from recent research into Chinese blue and white porcelain // Transactions of the Oriental Ceramic Society. L., 1993. Vol. 56. P. 38–39.

Информация об авторах:

Волков Игорь Викторович, кандидат исторических наук, старший научный сотрудник, Институт археологии им. А.Х. Халикова АН РТ (г. Казань, Россия); plany_2010@mail.ru

Губайдуллин Айрат Маратович, доктор исторических наук, главный научный сотрудник, Институт археологии им. А.Х. Халикова АН РТ (г. Казань, Россия); airg_g@mail.ru

Лопан Оксана Витальевна, старший научный сотрудник, Институт археологии им. А.Х. Халикова АН РТ (г. Казань, Россия); zumbeispiel-1970@mail.ru

REFERENCES

Arapova, T. B. 2004. In *Soobshcheniya Gosudarstvennogo Ermitazha. (Reports of the State Hermitage Museum) LXII*. Saint Petersburg: The State Hermitage Museum, 101–106 (in Russian).

Baranov, V. S., Bugrov, D. G., Sitdikov, A. G. 2016. *Muzei bolgarskoi tsivilizatsii. T. 1. Drevnii Bolgar: zhizn' goroda. (Museum of Bolgar Civilization. Vol. 1. Ancient Bolgar: Life of the Town)*. Kazan: "Glavdizain" Publ. (in Russian).

Bogachikhin, M. M. 1998. *Keramika Kitaya: Istoriya, legendy, sekrety. (Ceramics of China: History, legends, secrets)*. M.: Fast-Print (in Russian)

Boldyreva, E. M. 2018. In *Arkheologiya evraziiskikh stepei (Archaeology of the Eurasian Steppes) 5*, 25–30 (in Russian).

Bocharov, S. G. 2021a In Kosov, G. V. (ed.). *Sbornik materialov V Mezhdunarodnoy nauchnoy konferentsii «Potemkinskie chteniya» (24–26 marta 2021 goda, g. Sevastopol') (Collected materials of the V International Scientific Conference "Potemki's readings" (March 24-26, 2021, Sevastopol))*. Sevastopol: Sevastopol State University, 14–15 (in Russian).

Bocharov, S. G. 2021b In Polyakov, A. V., Kashuba, M.T., Tsybiktarov, A. D. (eds.). *Drevnie kul'tury Mongolii, Yuzhnoy Sibiri i Severnogo Kitaya: Materialy XI Mezhdunarodnoy nauchnoy konferentsii (8–11 sentyabrya 2021 goda, g. Abakan) (Ancient cultures of Mongolia, South Siberia and North China: Proceedings of the XI International Scientific Conference (September 8-11, 2021, Abakan))*. Saint Petersburg; Abakan: Institute for the History of Material Culture, Russian Academy of Sciences, 212–217 (in Russian).

Valiulina, S. I. 2021. In Yuminov, A.M., Ankusheva, N. N. (ed.). *Geoarheologiya i arheologicheskaya mineralogiya (Geoarchaeology and Archaeological Mineralogy) 8*. Miass: Institute of Mineralogy, Urals Branch of RAS, 101–106 (in Russian).

Vestfalen, E. Kh., Krechetova, M. N. 1947. *Kitayskiy farfor (Chinese porcelain)*. Leningrad: The State Hermitage Museum (in Russian).

Volkov, I. V. 2015. In Bocharov, S. G., Sitdikov, A. G. (eds.). *Genuezskaya Gazariya i Zolotaia Orda (The Genoese Gazaria and the Golden Horde)*. Kazan; Simferopol; Kishinev: "Stratum Plus" Publ., 605–691 (in Russian).

Volkov, I. V. 2016. In Obukhov, Yu. D. (ed.). *Arkheologiya Evraziiskikh stepei (Archaeology of Eurasian Steppes) 23*. Kazan: Institute of Archaeology, Tatarstan Academy of Sciences, "Kazanskaia nedvizhimost" Publ., 139–221 (in Russian).

Volkov, I. V., Gubaidullin, A. M., Lopan, O. V. 2020. In Biryukova, G. M., Mukhametshin, D. G., Faskhutdinov, A. N. (eds.). *Sbornik materialov Vserossijskoj nauchno-prakticheskoy konferentsii «Velikiy Bolgar — civilizatsiya na Volge» (Collected materials of the All-Russian scientific and practical conference "The Great Bolgar — civilization on the Volga")*. Bolgar: "Korporatsiya tekhnologiy prodvizheniya" Publ., 25–47 (in Russian).

Grekov, B. D., Yakubovsky, A. Yu. 1950. *Yu Zolotaya Orda i ee padenie (The Golden Horde and its fall)*. Moscow; Leningrad: USSR Academy of Sciences (in Russian).

Gudimenko, I. V. 1998. In *Istoriko-kul'turnye svyazi Prichernomor'ya i Sredizemnomor'ya v X–XVIII vv. po materialam polivnoy keramiki (Yalta, 25–29 maya 1998 g.) (Historical and cultural relationship of the Black Sea region and the Mediterranean in the X–XVIII centuries based on the materials of glazed ceramics. Yalta, May 25-29, 1998: Abstracts of papers)*. Simferopol, 73–75 (in Russian).

Gudimenko, I. V. 2005. In Bocharov, S.G., Myts V.L. (eds.). *Polivnaya keramika Sredizemnomor'ya i Prichernomor'ya X–XVIII vv. (Glazed Pottery of Mediterranean and Black Sea region of the X–XVIII centuries) I*. Kiev: "Stilos" Publ., 178–182 (in Russian).

Denike, B. 1929. In *Materialy Tsentral'nogo muzeya Tatarskoy ASSR (Materials of the Central Museum of the TSSR) 2*. Kazan, 1–2 (in Russian).

Evtyukhova, L. A. 1959. In *Sovetskaia Arkheologiya (Soviet Archaeology) (3)*, 179–193 (in Russian).

Evtyukhova, L. A. 1965. In Kiselev, S. V. (ed.). *Drevnemongol'skie goroda (Early Mongol Towns)*. Moscow: "Nauka" Publ., 216–273 (in Russian).

Piotrovsky, M. B. (ed.). 2005. *Zolotaia Orda. Istoriya i kul'tura. Katalog vystavki (The Golden Horde. History and Culture. Exhibition Catalogue)*. Saint Petersburg: "Slaviya" Publ. (in Russian).

1990. *Kitayskaya keramika i farfor (Chinese ceramics and porcelain)*. Beijing (in Russian).

Koval, V. Yu. 2012. *Otchet ob arkheologicheskikh raskopkakh na Bolgarskom gorodishche (raskop CLXXIX) v 2012 godu (Report on Archaeological Activities at Bolgar Fortified Settlement (excavations 179) in 2012)*. Moscow. Archive of the Institute of Archaeology of the Russian Academy of Sciences, R-1, no. 34698–34699 (in Russian).

Koval, V. Yu. 2013. *Otchet ob arkheologicheskikh raskopkakh na Bolgarskom gorodishche (raskopy CLXXIX, CXC, CXCII) v 2013 g. (Report on Archaeological Activities at Bolgar Fortified Settlement (excavations 179, 190, 192) in 2013)*. Moscow. Archive of the Institute of Archaeology of the Russian Academy of Sciences, R-1, no. 40691–40694 (in Russian).

Koval, V. Yu. 2014. In *Mezhdunarodnyy nauchnyy seminar «Polivnaya keramika Prichernomor'ya – Sredizemnomor'ya kak istochnik po izucheniyu Vizantiyskoy tsivilizatsii». Tezisy dokladov. (Sevastopol', Rossiya, 5–8 sentyabrya 2014 g.) (International scientific seminar: Glazed ceramics of the Black Sea – Mediterranean region as a source for the study of Byzantine civilization. Abstracts of papers. Sevastopol, Russia, September 5–8, 2014)*. Sevastopol: The State Museum-Preserve “Tauric Chersonese”, 56–60 (in Russian).

Koval, V. Yu. 2017. In Koval, V. Yu. (ed.). *Ot Rusi do Kitaya: iz novykh arkheologicheskikh issledovaniy. K yubileyu Yu. Yu. Morgunova (From Rus to China: from new archaeological research. To the anniversary of Yu. Yu. Morgunov)*. Moscow: Institute of Archaeology of the Russian Academy of Sciences, 42–73 (in Russian).

Kravchenko, S. A. 2017. In Bocharov, S. G., François, V., Sitdikov, A. G. (eds.). *Polivnaia keramika Sredizemnomor'ia i Prichernomor'ia v X–XVIII vv. (Glazed Pottery of the Mediterranean and the Black Sea Region, 10th – 18th Centuries)*. Kazan–Chisinau: Stratum Plus, 539–559 (in Russian).

Maslovsky, A. N. 2006. In Kiyashko, V. Ya. (ed.). *Istoriko-arkheologicheskie issledovaniia v Azove i na Nizhnem Donu v 2004 g. (Historical and Archaeological Research in Azov and Lower Don Region in 2004)* 21. Azov: Azov Historical-Archaeological and Palaeontological Open-Air Museum, 308–472 (in Russian).

Piotrovsky, M. B. et al. (eds.). 1997. *Novye postupleniya. Pamyatniki kul'tury i iskusstva, priobretennye Ermitazhem v 1992–1996 godakh: Katalog (New addition. Cultural and art monuments acquired by the Hermitage in 1992–1996: Catalogue)*. Saint Petersburg: The State Hermitage Museum (in Russian).

Obukhov, Yu. D., Volkov, I. V. 2007. In Bocharov, S. G., Koval, V. Yu. (eds.). *Polivnaia keramika Vostochnoi Evropy, Prichernomor'ia i Sredizemnomor'ia v X–XVIII vv. (Glazed Pottery of Eastern Europe, the Mediterranean and Pontic Regions in the 10th – 18th Centuries)*. Yalta: “Kopi-Tsentr” Publ., 20–25 (in Russian).

Lavrova, N. P., Matveev, V. Yu. (eds.). 1999 *Pamyatniki kul'tury i iskusstva: Novye postupleniya 1997–1998 (Monuments of culture and art: New addition 1997–1998)*. Saint Petersburg: The State Hermitage Museum (in Russian).

Poluboiarinova, M. D. 2003. In *Rossiiskaia Arkheologiya (Russian Archaeology)* (3), 136–144 (in Russian).

Poluboiarinova, M. D. 2008. In Starostin, P. N. (ed.). *Gorod Bolgar. Kul'tura, iskusstvo, trgovlia (City of Bolgar. Culture, Art, Trade)*. Moscow: “Nauka” Publ., 26–102 (in Russian).

Smirnov, A. P. 1958. In Smirnov, A. P. (ed.). *Trudy Kuybyshevskoi arkheologicheskoi ekspeditsii (Proceedings of the Kuybyshev Archaeological Expedition) II. Materialy i issledovaniia po arkheologii (Materials and Studies in the Archaeology)* 61. Moscow: Academy of Sciences of the USSR Publ., 330–359 (in Russian).

Fedorov-Davydov, G. A. 2001. *Zolotoordynskie goroda Povolzh'ia: keramika, trgovlia, byt (Golden Horde Cities in the Volga Area: Pottery, Trade, Everyday Life)*. Moscow: Moscow State University (in Russian).

Zhang Pusheng. 1993. In *Transactions of the Oriental Ceramic Society L.*, vol. 56, 38–39.

About the Authors:

Volkov Igor V., Candidate of Historical Sciences, Senior Researcher, Institute of Archaeology named after A. Kh. Khalikov, Tatarstan Academy of Sciences. Butlerov St., 30, Kazan, 420012, Republic of Tatarstan, Russian Federation; plany_2010@mail.ru

Gubaidullin Airat M., Doctor of Historical Sciences, Chief Researcher, Institute of Archaeology named after A. Kh. Khalikov, Tatarstan Academy of Sciences. Butlerov St., 30, Kazan, 420012, Republic of Tatarstan, Russian Federation; airg_g@mail.ru

Lopan Oxana V., Senior Researcher, Institute of Archaeology named after A. Kh. Khalikov, Tatarstan Academy of Sciences. Butlerov St., 30, Kazan, 420012, Republic of Tatarstan, Russian Federation; zumbispiel-1970@mail.ru



Статья поступила в журнал 01.08.2024 г.
Статья принята к публикации 01.10.2024 г.
Авторы внесли равноценный вклад в работу