

СТАТУАРНЫЙ КУЛЬТУРОГЕНЕЗ КОМАНО-КИПЧАКОВ XI–XIII ВВ. ВОСТОЧНОЕВРОПЕЙСКИХ СТЕПЕЙ. (ОБЗОР ВОЗЗРЕНИЙ О КАМНЕРЕЗНОМ ИСКУССТВЕ СТЕПНОГО ПОДОНЦОВЬЯ)

© К.И. Красильников, Е.К. Апареева

THE STATUARY CULTURAL GENESIS OF POLOVETS TRIBES OF THE 11th-13th centuries FROM THE EASTERN EUROPEAN STEPPES (Survey of views about the lapidary art of the Steppe Donets River area)

В восточноевропейских степях в XI–XIII вв. пребывала тюркская группа племен комано-кипчаков. Помимо литературных сообщений и погребений, их присутствие подтверждено изваяниями. Предметом рассмотрения является серия половецких скульптур из Степного Подонцовья, которые раскрывают процессы культурогенеза тюркского монументального искусства. Культурогенез затрагивает вопросы типологии, композиции, иконографии, которые связаны с восприятием ими европейской скульптуры. Социокультурогенез обозначают мужские и женские образы, по ним возрастные социальные особенности, портретность, религиозность. Статуи из сакральных мест и святилищ уточняют вопросы семантики.

Ключевые слова: археология, изваяние, комано-кипчаки, тюркский этнос, культурогенез, степное Подонцовье.

The Turkic group of the Polovtsian tribes had inhabited Eastern European steppes in the 11th-13th centuries. Their presence had confirmed not only by literary sings and burials, but also by balbals. A subject of the authors' consideration is series of Polovtsian sculptures from the Seversky Donets basin, which reveals the processes of cultural genesis the Turkic's monumental art. Cultural genesis touches the questions of typology, composition and iconography, which associated with the perception of European sculpture. Male and female images denote social cultural genesis. According to them determined, age social characteristics, portraiture, religiosity. Statues from sacred places and sanctuaries clarify semantics questions.

Keywords: archaeology, balbal, Polovtsian tribes, Turkic ethnos, cultural genesis, Seversky Donets basin.

Средневековье восточноевропейских степей в пределах XI–XII вв. немыслимо без присутствия в них кочевников. Наиболее заметный след здесь оставлен наследниками народа «тюрк» (Кызласов, 2010, с. 199). Из него особое место отводим кипчакам, о которых на протяжении ряда столетий «не умолкали» исторические придания как со стороны близких к ним соседей, например, Русь, так и отдаленных народов Евразии. Примером тому варианты их названия: «половцы» у славян, «команокуманы» у греко-латинян, «кипчако-капчаки» у арабов, «хардали» у армян, «кумо-куюты» у венгров, «сирами» у китайцев и другие этнонимы. Однако при всем многообразии археологических и документально-литературных сведений мало что известно о сакрально-художественном культурогенезе в виде статуарно-монументального искусства тюрков.

Прецедентом к продолжению темы половецких каменных изваяний (Плетнева, 1974а) послужили факты, имевшие место во второй половине прошлого столетия, суть которых – выявление, сбор и музеефикация более 120 статуарных форм, созданных в XI–XIII вв. комано-кипчаками, в то время расселившимися в восточноевропейских, прежде всего, Степном Подонцовье, Донецком кряже массивах. Данная серия изваяний в «Своде археологических источников» учтена лишь частично, к тому же не более чем в списочном варианте (Плетнева, 1974а, с. 95–97).

Предлагаемые к рассмотрению материалы выявлены на пространстве площадью около 8,5–9 тыс. кв. км массива Нижнедонского Правобережья с географической привязкой к степному Подонцовью, в пределах северного склона средней части Донецкого кряжа (рис. 1).

Среди более чем 140 выявленных здесь изделий древнего камнерезного искусства, часть из которых создана индоевропейскими племенами эпохи ранних металлов V–III тыс. до н.э., другая в скифо-сарматское время I тыс. до н.э., убедительно выделяется серия статуарных форм средневековья начала II тыс. н.э. Они составляют самостоятельный пласт камнерезной отрасли, созданной коmano-кипчаками (половцами).

Значимость музеефицированных статуарных образов не столько в том, что они в количественном отношении занимают вторую после Днепропетровского собрания изваяний позицию, но более всего в том, что происходят из компактного массива Донецкого кряжа, который с середины XI по XIII вв. являлся средой расселения доно-донских половцев, как бы второй родиной наследников народа «тюрк», продолжателями его культуры. Научно-познавательный потенциал коллекции изваяний определяется еще и тем, что в ней сосредоточены не отдельные, зрелищно-экслюзивные образцы тюркского искусства, напротив, комплекс позволяет проследить веки статуарного культуругенеза в территориальном и хронологическом пространствах Евразии от VI до XIII ст. в направлении от «балбалов» Центральной Азии, к антропоморфным изваяниям Тувы, Средней Азии, Казахстана и статуарным произведениям восточноевропейских степей. В этой связи тюркское камнерезное искусство олицетворяет одно из направлений диалога культур евразийских народов, имевшего место в средние века.

Прежде всего, по статуарным образам определяем тюркские этнотипы изображенных персонажей, их гарнитуры, амуниции. С учетом географии местонахождений скульптур обозначаем природно-экологические среды обитания, зафиксировав места их средоточения, предполагаем возможности обустройства сакральных зон и святилищ. В целом петрографические данные о материалах, технические приемы исполнения, композиционно-иконографические особенности форм всей серии изваяний позволяют констатировать существование в Степном Подонцовье самостоятельного центра монументального искусства, созданного переселенцами из Азии.

В числе проблемных и актуальных для нас вопросов остаются: изваяния и погребения их времени, обоснования понятий «сакральные места» или «святилища», их статус в системе социализации общества кочевников, динамизм восточноевропейского скульптур-

ного культуругенеза, обстоятельства исчезновения и дальнейшая судьба сохраненного временем наследства.

Поиск статуй не являлся целью проводимых в 60–90-х годах XX в. археологических разведок степных зон, правобережья и левобережья Северского Донца. Картографирование случайно обнаруженных «бесхозных» изваяний обозначило географию их сосредоточения в основном в пределах плоскогорий Донецкого кряжа, рельеф и природно-экологические характеристики которого близки к центральноазиатским, тувино-алтайским степным массивам.

Следует заметить, что лишь незначительное число скульптурных форм находилось, возможно, *in situ*, что подтверждалось находками как бы «погребенных» изваяний в специально для этих целей выкопанных ямах. Также имеют место случаи разрушения скульптурных форм, в этой ситуации обломки находятся на некотором удалении от сохранившихся *in situ* постаментов. В данном случае констатируем их «умерщвления» путем физических разрушений.

Основная серия изваяний собрана в музейный комплекс-скансен, и в этом случае достаточно проблем, связанных с их сохранением, направлениями изучения искусства доно-донских половцев в контексте скульптурных традиций и их трансформаций в новых территориально-исторических условиях.

Прежде всего заметим, что среди всей серии артефактов музейной коллекции вполне узнаваемы изваяния тюркского этнотипа, его гарнитурно-аксессуарные наборы, «стоящие» и «сидящие», нередко исполненные в полный рост антропоморфные статуи. Их происхождение связываем с миграцией и расселением с середины XI в. в степях Восточной Европы коmano-кипчаков, потомков народов «тюрк».

Для понимания направлений статуарного культуругенеза половцев в восточноевропейском пространстве отталкиваемся от известного монументального искусства на их прародине – Центральноазиатском массиве (Евтюхова, 1952; Грач, 1961; Кызласов, 1964; Чариков, 1979).

Позднее, в VII–X вв., камнерезная традиция в виде антропоморфных изваяний наблюдается в Средней Азии, Семиречье, Казахстане, что свидетельствует о передвижении кипчаков к западу (Шер, 1966; Чариков, 1976; 1980; 1986). С XI в. скульптурное наследие народа «тюрк» вступает в активную фазу творчества, проявившегося в восточноевропейских

степях. Обозначим признаки, свидетельствующие об имевшем место трансгрессивном культуругенезе.

Прежде всего, принимая во внимание наблюдаемые композиционные, следовательно, и типологические изменения, заметим, что эти направления в изучении половецких изваяний прежде уже имели место (Уваров, 1871, с. 501–521; Уварова, 1908, с. 92–98). Позднее эти же темы актуальны в исследованиях Г.А. Федорова-Давыдова (Федоров-Давыдов, 1966, с. 167–168, 184–186), но наиболее полный типологический анализ изложен С.А. Плетневой (Плетнева, 1974а, с. 60 и сл.). Рассматриваемый нами статуарный комплекс в целом вписывается в ранее обозначенные типологические параметры, однако, разнообразия скульптурных форм Степного Подонцовья вносят коррективы в прежде созданные схемы. В частности, намечаем шесть типов композиционно-статуарных форм.

Тип 1 – плоские, раннего периода, антропоморфные стелы, исполненные в технике низкого барельефа (рис. 1: 1–2).

Тип 2 – стело-столбовидные, едва округлые с наметившимися формами головы, туловища, гарнитуры (рис. 2: 3).

Тип 3 – круглые «стоящие» статуи, исполненные в технике высокого барельефа с подчеркнутой реальностью антропообраза (рис. 2: 4).

Тип 4 – небольшая, возможно, промежуточная группа, в системе формирования последующего композиционного направления, «полусидящих» скульптурных изображений. Угол изгиба ног по отношению к вертикали туловища в пределах 130–140°, что придает позе «приселость» на край постамента (рис. 2: 5).

Тип 5 – круглые, горельефные статуи «сидящего» вида, «усажены» на массивные постаменты. Углы соотношения туловища к изгибу ног в пределах 90–95° (рис. 2: 6).

Тип 6 – круглые, разнообъемные от уплощенных, близко к стеловидным, до классических, почти античных выразительных форм и образов (рис. 2: 7).

Предложенная нами типология композиционных изменений в целом соответствует схеме, разработанной С.А. Плетневой, и лишь «полусидящие» (тип 4) формы автором тогда еще не приняты были во внимание. Мы же усматриваем в «полусидящем» статуарном образе переходную, заметно усложненную композицию в промежутке между «стоящими» столбовидными (тип 3) и «сидящими» (тип 5) изваяниями. Наблюдаемый композиционный

динамизм, в нашем представлении, – свидетельство культуругенеза в направлении усложнений и совершенствований форм изваяний, вызванных формированием сакралитета феодальной аристократии второй половины XII в.

Признаки динамики наблюдаются и во внешне менее выразительных деталях. К примеру, в каждом нами обозначенном типе изображений, как следствия трансформации статуарного дела, прослеживаем композиционно-иконографические элементы праформ прежних и будущих протоформ. Например, сочетание различных типологических признаков наблюдаем в изваяниях первого и второго, второго и шестого, четвертого и пятого типов. В этой же связи порой имеют место прослеживаемая «невыразительность» их форм.

Типологический симбиоз одинаково наблюдаем в иконографии и технике исполнения. Например, скульптуры первого и второго типов даже в условиях значительного удаления от азиатской прародины, сохраняют признаки, характерные иртышским, тувинским стелам VI–VII вв., но все же более всего семиреченским, казахстанским изваяниям VIII–X вв.

Изваяния 3–6 типов, ведущими признаками которых являются округлая объемность, устойчивая композиционность, иконографическая художественность, очевидная портретность, технологичность изготовления, формировались в условиях пребывания кипчаков в европейском пространстве. Здесь тюрки как бы вышли из этнотерриториальной замкнутости и теперь могли воспринимать художественно-скульптурные традиции европейских обществ, возможно, даже из античного наследия. Контакты коман-кипчаков с европейцами, длившиеся около 200 лет, не могли не повлиять на культурный облик кочевников, запечатленный в камнерезном искусстве. Например, тюркоязычный этнос в условиях его пребывания в восточноевропейском массиве мог воспринимать, а затем в варваризированном варианте воспроизводить прототипы античных герм, скифских, позднее сарматских статуй, которые характеризуют антропидность, монументальная округлость форм, присутствие гарнитуры, экипировки, наборы разнофункциональных предметов.

Восточноевропейским скульптурам характерен портретный дуализм. В одних случаях – типично тюркская портретность, в других – исполненные образы заметно «вышли» за каноны собирательного тюрко-

монголоидного этнотипа, появились не только европеизированные личино-лица, но и персонафицированные еврообразы, прослеживаемые на половецких статуях 3–5, и серии изваяний 6 типов. И это естественно, так как датируемое XII–началом XIII вв. статуарное искусство формировалось в новых для кочевников хозяйственных и этнокультурных условиях. Видимо, здесь же они могли наблюдать сохранившиеся к тому времени образцы статуарного искусства не только ираноязычных племен, но и поздней античности. В этой связи заметим, что тюркские скульптуры из Центральной и Средней Азии на протяжении более чем пяти столетий (VI–XI вв.) практически не отходят от традиционной стело-столбообразной композиционности, плоскостной иконографии тюркообразных личин. Но этот же этнос в невероятно короткий отрезок времени, буквально в одно, в основном в XII столетии, создает скульптурные варианты, которые с полным правом могут обозначать собственные грани статуарного искусства не только в формате собственного культурогенеза, но и культуры человечества в целом.

Однако в 30–40-х годах XIII в. статуарное дело в восточноевропейском пространстве не только был приостановлен, но безвозвратно прервано. Дегресс прежде сложившегося культурного феномена вызван событиями вторжения в земли Дешт-и-Кипчак монголов.

Не менее значимым показателем социокультурогенеза является прослеживаемая гендерность и элементы гинекократии в социально-сакральном укладе донецких половец (Апареева, Красильников, 2016, с. 92–96). Известно, что тюркские изваяния V–VII вв. Центральной Азии передают образы воинов, женские изображения появляются заметно позднее в Семиречье и Казахстане (Шер, 1966, с. 22; Чариков, 1980, с. 213–234; его же, 1986, с. 87–103). Как исключение М.П. Грязнов среди Минусинских изваяний выделяет образ девы, на которой показана женская грудь «в виде двух округлых выпуклостей, передающих форму девичьей груди, а не кормящей матери» (Грязнов, 1950, с. 128–156).

Среди полоопределяемых статуарных изображений степного Подонцовья соотношение женские персонажи к мужским представлено следующим показателем – 64,7% женских к 35,3% мужских.

Женские образы, помимо присущим им головным уборам, гарнитуре, аксессуарам, лиц, сопровождаются женской грудью, исполненной в обнаженном состоянии в различных

иконографических вариантах, посредством которых обозначаем четыре возрастных группы: пожилых прародительниц, женщин-матерей репродуктивного возраста, молодых дев и даже младенец. В числе редких статуарных образов – женщины в состоянии беременности или образ роженицы с новорожденной девочкой. Оба персонажа обнажены, причем сделаны акценты на изображение детородных органов (Плетнева, 1974а, с. 74, рис. 37; ее же, 1974 б, с. 258–261). В данном случае в контексте вопросов культурогенеза обратим внимание на сложившийся иконографический порядок обозначения не только возрастного, но и социально-сакрального статуса женских представительниц. Каждая возрастная группа сопровождается ей приемлемой формой груди, варьируемой от контурных, едва выпуклых, небольших окружностей, до реального вида груди матери, «вскармливающей» ребенка, и массивной низкоопущенной груди пожилой женщины. В системе женской серии изваяний в степном Подонцовье, возрастные параметры представлены примерно такими показателями: 59% – женщины репродуктивного возраста, 25% – девы дорепродуктивного возрастного периода, 13,6% – тучные фигуры пожилых прародительниц, 2,4% – младенца.

В трагические для половецкой культуры годы второй четверти XIII в. идеи женского покровительства в борьбе с агрессией монголов оказались настолько востребованными, что даже изменили иконографический порядок исполнения части мужских образов, наделив их девичьей или женской грудью (рис. 2: 7).

Разнообразие гарнитуры, амуниции, аксессуаров, изображенных предметов, как и монументализм, свидетельствуют о художественно-иконографическом совершенстве восточноевропейской серии изваяний.

Несомненно, мужским и женским образам приемлема различная атрибуция, однако, элементы одежды характеризуются однообразием кафтанов, халатов, шароваров, поножей, обуви (сапожки). Многообразие форм женских шляп, предметов аксессуарного и бытового назначения исполнены на статуях как обычных половецких, так и аристократов, здесь же отсутствуют прорисовки изделий из системы вооружения.

Головные уборы и амуниция мужских персонажей одинаково свидетельствуют о принадлежности исполненного образа к социальной группе и роду деятельности кочевников. Воины изображены в шлемах различных форм, технологии изготовления и художественного

оформления. Среди мужских изображений, видимо, с целью обозначить принадлежность к гражданскому статусу, прослеживаем кафтаны, халаты, шапки, шапочки, тюбетейки.

На женских, костюмированных статуях, социально-сакральный статус определяют: многообразие форм шляп, орнаментальная изысканность одежды, аксессуарно-бижутерные наборы. Среди признаков, подчеркивающих тюркскую идентичность исполненных образов, назовем изображенную на них посуду: горшки, чаши, кубки, пиалы, расположенные только в обеих руках на уровне пояса. Лишь в одном случае на статуе-стеле первого типа изображены руки с кувшином в состоянии ассиметрии (рис. 2: 1).

Статуарный культурогенез, естественно, проявляется в портретности или, напротив, безликости личин. В первом случае реальность образа достигалась сочетанием художественных способностей скульптора с петрографоморфологическими знаниями о поделочных материалах, пригодных к обработке, а также употребляемыми инструментами, что наблюдаем по трассологическим признакам, которые просматриваются практически на каждом изваянии. Индивидуальные портретные статуарные шедевры обычно исполнены в мергеле из левобережья Северского Донца, но в большинстве были востребованы различной плотности и структурности песчаники Донецкого кряжа. В этой связи совершенно убеждены, что вся серия выявленных здесь изваяний, несомненно, местного изготовления. Условием высокой степени сохранности художественных образов являлось их пребывание в ситуации изолированности от климатических и физических воздействий (Красильникова, Красильников, 2009, с. 181–184).

Портретность, характерная восточноевропейским изваяниям, является иконографическим правилом и уже в этой связи она имеет отношение к культурогенезу, определяемому сочетанием монголоидных с европеидными, словом, евротюркскими чертами. Однако здесь же значительная серия личин без каких-либо признаков лиц, то есть, как бы с чадропокрытием, что, видимо, определено внедрением в среду половцев мусульманской обрядности. В этой же связи нельзя не заметить признаки преднамеренных, физическим путем, разрушений лиц с последующим их затиранием абразивными материалами. Тогда поверхность личины абсолютно плоская, равномерно заполированная. Подобные действия в большей степени касаются статуарных обра-

зов взрослых, зрелых женщин – прародительниц и нет ни одного случая разрушения личин скульптур, изображающих дев. Видимо, обряды мусульманства для подросткового возраста не являлись обязательными.

Наиболее проблемными в тюркском статуарном искусстве, как и его культурогенезе, остаются вопросы семантического содержания (Рубрук, 1957, с. 102, 108; Низами, 1968, с. 657). На рубеже XIX–XX вв. и позднее это направление познаний стало предметом дискуссий (Городцов, 1907; Веселовский, 1915; Кызласов, 1964; Плетнева, 1974а и др.)

Практика обустройства сакральных мест и пантеонов возникла в Азии и, естественно, вместе с их создателями переместилась в Европу. На Правобережном Подонье, в Донецком кряже их теперь раскрыто более десяти (Гугуев, Гуркин, 1992, с. 114–143; Гугуев, 2001, с. 72–83; Гуркин, 1991, с. 103–113; 1987, с. 100–109; Евглевский, 1996, с. 214–224; Швецов, 1979, с. 199–210; Евдокимов, 1975). В настоящее время получены дополнительные сведения о сакралитете донецких комано-кипчаков и связанных с ними каменных изваяний (Апареева, Красильников, 2016, с. 327–341). Святилище «Мечетная гора» включает ряд курганов, каждый из которых связан с определенными обрядовыми действиями. В одном из курганов находились фрагменты двух изваяний молодежавых аристократического вида воинов. Умышленное разрушение скульптур рассматриваем как ситуацию их «умерщвления» (Красильникова, Красильников, 2009, рис. 2).

Во втором кургане имеются признаки обрядов, связанных с огнепоклонством и складированием изделий упряжи и вооружения (Красильникова, Красильников, 2009, рис. 4).

В третьем кургане находился жертвенник (конина), фрагменты кувшина крымского импорта, пластины доспеха ламеллярного типа и здесь же палаш (Красильникова, Красильников, 2009, рис. 5).

Исследования курганных памятников, в которых обнаружены обломки изваяний, убеждают в правомерности предлагаемой нами классификации половецких сакральных объектов в двух направлениях: *сакральные места*, предусматривающие массовые посещения с исполнением обрядов, изложенных очевидцами, наблюдавшими их проведение (Низами, Рубрук) и *святилища*, обустроенные в системе социально-имущественных структур комано-кипчаков. Статуи святилищ,

исходя из художественно-композиционных и монументальных особенностей, очевидно, не равнозначны. Они могли быть предназначены к обозначению военно-аристократических, гражданско-аристократических, родо-племенных, семейных культовых мест. На данном этапе знаний вопросы семантики изваяний все еще нуждаются в археологически обоснованных материалах серии исследованных объектов сакралитета.

Итак, статуарный культуругенез, наблюдаемый в изваяниях Степного Подонцовья, убеждает в том, что ближайшим массивом, из которого кипчаки переместились в западном направлении в восточноевропейские степи, являлась Средняя Азия (Казахстан). Массовая миграция произошла около середины XI

в., о чем сообщают древнерусские летописи. Тогда же кипчаки привнесли в европейские степи, скульптурное наследие племен VI–VII вв. Центральной Азии в виде изваяний.

Наглядным проявлением дальнейшего статуарного культуругенеза тюрок восточноевропейского этапа являются: композиционный динамизм и разнообразность поз, монументальность, художественно-иконографическая выразительность исполненных образов, в отдельных случаях портретность, усиливающая антроповидность, дополненную гарнитурно-аксессуарными элементами. Все эти и другие проявления характерны евразийскому скульптурному феномену в предмонгольское время.

ЛИТЕРАТУРА

- Апареева Е.К., Красильников К.И.* Обрядовая практика половецкого святилища Донецкого кряжа // *Степи Восточной Европы в средние века: Сб. памяти С.А. Плетневой.* М.: Изд-во «Авторская книга», 2016. С. 327–341.
- Веселовский Н.И.* Современное состояние вопроса о «каменных бабах» или «балбалах» // *ЗООИД.* Т. XXXII. Одесса, 1915. С. 408–444.
- Гильом де Рубрук.* Путешествие в восточные страны Плано Карпини и Рубрука / Под ред. Н.П. Шастиной. М.: Гос. изд-во геогр. лит-ры, 1957. 272 с.
- Городцов В.А.* Результаты археологических исследований в Бахмутском уезде, Екатеринославской губернии, в 1903г. // *Тр. XIII АС в Екатеринославе в 1905 г.* Т. 1. / Под ред. П. С. Уваровой. М., 1907. С. 211–285.
- Грач А.Д.* Древнетюркские изваяния Тувы. М., 1961. 96 с.
- Грязнов М.П.* Минусинские каменные бабы в связи с некоторыми новыми данными // *СА.* 1950. Вып. XII. С. 128–156.
- Гугуев Ю.К., Гуркин С.В.* Половецкое святилище середины XI – начала XIII вв. на правом берегу Нижнего Дона // *Донские древности.* Вып. 1. / Под ред. В.Я. Кияшко, В.Е. Максименко. Азов, 1992. С. 114–143.
- Гугуев Ю.К.* Половецкое святилище необычной конструкции на Северском Донце // *Донская археология.* 2001. № 3–4 (12–13). С. 72–83.
- Гуркин С.В.* Половецкие святилища с деревянными изваяниями на Нижнем Дону // *СА.* 1987. № 4. С. 100–109.
- Гуркин С.В.* К вопросу о семантике половецких святилищ // *Историко-археологические исследования в г. Азове и Нижнем Дону в 1987г.* Азов, 1989. С. 39–43.
- Гуркин С.В.* Святилище половецкого времени с каменными изваяниями на Нижнем Дону // *Историко-археологические исследования в г. Азове и Нижнем Дону в 1990 г.* Вып. 10. Азов, 1991. С. 103–113.
- Евлевский А.В.* Культурное захоронение половецких каменных изваяний в святилище на Мечетном поле в Донбассе // *Древние культуры Восточной Украины.* Луганск: ВУГУ, 1996. С. 214–224.
- Евдокимов Г.Л., Симоненко А.В., Загребельный А.И.* Отчет о раскопках курганов у с. Астахово Свердловского района Ворошиловградской области в 1975г. // *Архив НА ИА НАНУ.* 1975. Ф. 6. Од.зб. 1975/50.
- Евтюхова Л.А.* Каменные изваяния Южной Сибири и Монголии // *МИА.* 1952. № 24. С. 72–120.

- Красильникова Л.И., Красильников К.И.* Комплексное святилище в Степном Подонцовье. (Новые сюжеты к теме «Сакральные памятники») // Дивногорский сборник. Тр. Музея-заповедника «Дивногорье». Вып. 1. Воронеж: ВГУ, 2009. С. 179–193.
- Кызласов Л.Р.* О назначении древнетюркских каменных изваяний, изображающих людей // СА. 1964. № 2. С. 27–40.
- Кызласов И.Л.* Ряд особенностей археологического изучения тюркских народов в России // Верхнедонской археологический сборник. Вып. 5 / Отв. ред. А. Н. Бессуднов. Липецк: РИЦ ФГБОУ ВПО «ЛГПУ», 2010. С. 198–207.
- Низами Гянджеви.* Искандер-намэ. Пять поэм. М.: Худ. лит-ра, 1968. 863 с.
- Плетнева С.А.* Половецкие каменные изваяния // САИ. Вып. Е-4 / Отв. ред. Б.А. Рыбаков. М.: Наука, 1974а. 200 с.
- Плетнева С.А.* Женская половецкая статуя с ребенком // СА. 1974б. № 3. С. 258–262.
- Уваров А.С.* Сведения о каменных бабах // Тр. I АС. Т. II. / Под ред. А.С. Уварова. М.: Синодальная Типография на Никольской улице, 1871. С. 501–521.
- Уварова П.С.* К вопросу о каменных бабах // Тр. XIII АС в Екатеринославе. 1905 г. Т. 2. / Под ред. П.С. Уваровой. М.: Тов-во тип. А.И. Мамонтова, 1908. С. 92–97.
- Федоров-Давыдов Г.А.* Кочевники Восточной Европы под властью золотоордынских ханов. М.: Изд-во МГУ, 1966. 274 с.
- Чариков А.А.* Раннесредневековые скульптуры из Восточного Казахстана // СА. 1976. № 4. С. 153–166.
- Чариков А.А.* О локальных особенностях каменных изваяний Прииртышья // СА. 1979. № 2. С. 179–191.
- Чариков А.А.* Новая серия каменных статуй из Семиречья // Средневековые древности евразийских степей / Отв. ред. С.А. Плетнева. М., 1980. С. 213–234.
- Чариков А.А.* Изобразительные особенности каменных изваяний Казахстана // СА. 1986. № 1. С. 87–103.
- Швецов М.Л.* Половецкие святилища // СА. 1979. № 1. С. 199–210.
- Шер Я.А.* Каменные изваяния Семиречья / Отв. Ред.. А.М. Мандельштам. М.; Л.: Наука, 1966. 139 с.

Информация об авторах:

Красильников Константин Иванович, кандидат исторических наук, доцент кафедры истории Отечества Луганского национального университета им. Тараса Шевченко (г. Луганск, Украина); lena_ap11@mail.ru

Апареева Елена Константиновна, директор Центра археологии и этнографии Луганского национального университета им. Тараса Шевченко (г. Луганск, Украина); lena_ap11@mail.ru

About the Author:

Krasilnikov Konstantin Ivanovich, candidate of historical Sciences, associate Professor of history of Luhansk Taras Shevchenko national University (Luhansk, Ukraine); lena_ap11@mail.ru

Apareeva Elena Konstantinovna, the Director of the centre of archaeology and Ethnography of Luhansk Taras Shevchenko national University (Luhansk, Ukraine); lena_ap11@mail.ru



Рис. 1. Местонахождения скульптур и святилищ северного склона средней части Донецкого кряжа.



1.



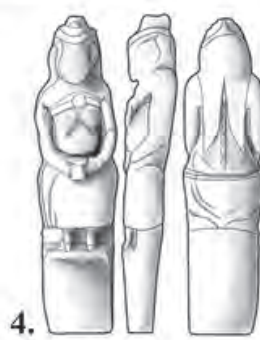
2.



Тип I, стеловидные из Азии и Подонцовья



3.



4.

Тип II, стело-столбовидный

Тип III, "стоящий"



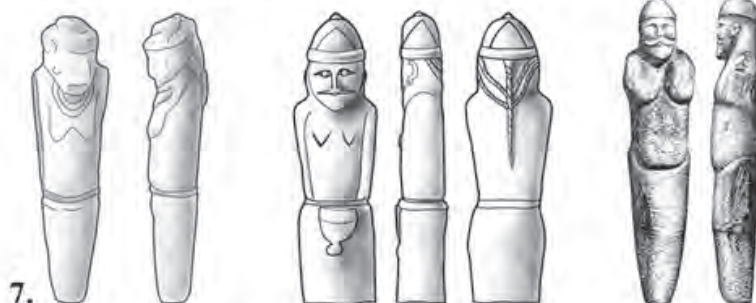
5.



6.

Тип IV, "полусидящий"

Тип V, "сидящий"



7.

Тип VI, столбовидные круглые

Рис. 2. 1–7. Статуарные формы (типы) половецких изваяний Степного Подонцовья.