

УДК 902.62

СТРАТИГРАФИЯ ОСТОЛОПОВСКОГО СЕЛИЩА XI – XII ВВ. В АЛЕКСЕЕВСКОМ РАЙОНЕ ТАТАРСТАНА

© К.А. Руденко

STRATIGRAPHY OF THE OSTOLOPOVO SETTLEMENT OF THE XI – XII CENTURIES IN ALEKSEEVSKY DISTRICT OF TATARSTAN

Статья посвящена хронологии Остолоповского селища в Алексеевском районе Республики Татарстан. Культурный слой селища датируется началом XI – второй половиной XII в. Для датировки были использованы аналогичные артефакты из поселений Волжской Булгарии и хронологических разработок материалов Древней Руси, нумизматические находки из культурного слоя, радиоуглеродный анализ C_{14} . Было установлено, что культурный слой сформировался на черноземе (погребенная почва), который прослеживается практически на всех раскопах. Выделено 5 слоев: слой I: XX в.; слой II: первая – вторая треть XII века; слой IIIп (третий поздний): вторая половина XI века – начало XII в.; слой IIIр (третий ранний): начало XI в. – первая половина XI в.; слой IV: рубеж X – XI – начало XI вв.; слой V: погребенная почва. Слой IV: это верхний горизонт слоя V. Наиболее мощные отложения III слоя. Они разделяются на два из-за произошедшего ближе к середине XI в. пожара (или пожаров), от которого пострадали многие усадьбы селища. Этот слой наиболее представлен в западной части поселения. В восточной части он прослеживается участками. В восточной части поселения основные отложения относятся ко II слою. В конце XI – начале XII вв. селище было практически полностью разорено, а немалая часть жителей погибла. Спустя какое-то время жизнь на поселении возобновилась. В этот период сформировался II стратиграфический слой. К концу XII в., а может быть и чуть раньше, селище угасло. После этого данное место не обживалось и не распахивалось, что сохранило сформировавшийся культурный слой без существенных повреждений.

Ключевые слова: археология, Волжская Булгария, стратиграфия, культурный слой, средневековая хронология, нумизматика, арабские монеты, селище, поливная керамика.

The article addresses chronology of the Ostolopovo settlement in Alekseevsky District of Tatarstan Republic. The occupation layer is dated back to the beginning XI – second half XII centuries. Similar artefacts from settlements of Volga Bulgaria and chronological workings out of materials of Ancient Russia, numismatic finds from an occupation layer, radio carbon analysis C_{14} have been used for dating. It has been established that the occupation layer was formed on chernozem (buried soil) which was traced practically on all excavation. 5 layers were allocated: a layer I: the XX century; a layer II: the first - second third XII centuries; layer IIIп (the third late): second half XI centuries - the beginning of XII century; layer IIIр (the third early): the beginning of XI century - first half XI centuries; a layer IV: boundary X - XI centuries - the beginning of XI century; a layer V: buried soil. A layer IV: it is the top horizon of a layer V. The most extensive thickness is characteristic of the layer III deposits. They are divided into two sub-layers because of dangerous event – fire (or fires) which took place in the middle of XI century, from which many manors of the settlement have suffered. This layer is most representative in the western part of the settlement. In eastern part of the settlement the basic cultural deposits have been concerned to the layer II. At the end of XI – the beginning of XII century the settlement was ruined almost completely, and the considerable part of inhabitants was lost. After any time life on settlement has renewed. During this period it was generated II stratigraphy a layer. By the end of XII century, and can be and hardly earlier Settlement has died away. After that this place did not grow roots and did not swing open that has kept the generated occupation layer without essential damages.

Keywords: archaeology, Volga Bulgaria, stratigraphy, an occupation layer, medieval chronology, numismatics, Arabian coins, settlement, glazed ceramics.

Селище расположено в 2,5 км к востоку от с. Речное (Остолопово) в левобережье р. Кама, на берегу водохранилища. Оно занимает останец коренной террасы, вытянутый в

направлении ССВ – ЮЮЗ. С юга оно отделено от берега глубоким подтопленным оврагом; с запада, северо-запада и северо-востока затопленная водохранилищем пойма р. Шентал-

ки. Территория памятника интенсивно разрушается водами водохранилища (рис. 1: А).

Известное с XIX в., селище было археологически описано и зафиксировано в 1965 г. Т.А. Хлебниковой, а в 1969 г. ей же на нем были проведены небольшие раскопки. С 1997 г. стационарные исследования на селище проводит К.А. Руденко, в результате которых за период 1997–2011 гг. было вскрыто свыше 900 кв. м. площади (Руденко, 2012). Мощность культурных отложений на селище вне сооружений не превышает 70 см и составляет в среднем 50–60 см. Особенно важна стратиграфия этого памятника, которая в силу ряда особенностей его существования имеет четкое деление на слои (Руденко, 2012, с. 137, рис. 2: 3,4; 2015а, с. 139–144), что отличает Остолоповское селище от исследованных на сегодняшний день болгарских селищ (Казак, 1991, с. 27). Отмечалось, что стратификация культурного слоя селища обусловлена как естественным ростом культурных отложений, так и несколькими скачкообразными периодами интенсивного слоеобразования, связанные с пожарами и военным разгромом поселения, в результате которых большинство построек сгорело или было разрушено.

Разнообразный вещевой материал, встреченный в этих слоях, позволяет надежно датировать их. Опорой в этом случае являются редкие для болгарских селищ артефакты, к числу которых относятся привозные предметы, монеты (для периода XI–XII вв. на болгарских памятниках находка не частая), а также фрагменты поливной импортной посуды (Руденко, 2016, с. 1472–1486). Используются и данные датирования по углероду C_{14} . При определении датирующих артефактов мы исходили не только из общепризнанной хронологии средневековых древностей Восточной Европы с современными коррективами, прежде всего, новгородских, а также из тех возможностей, которые дают локальные хронологические шкалы, например, по погребальным комплексам Среднего Предуралья (Крыласова, 2007), и узко датированные закрытые комплексы с болгарских памятников, синхронных Остолоповскому селищу (Руденко, 2015).

Первой описала стратиграфию селища Т.А. Хлебникова. Ей было выделено четыре стратиграфических слоя¹, отличавшихся

¹ В отчете Т.А. Хлебникова рассматривала три слоя: I слой (1–2 штык: мощность 35–40 см) плотная супесь темно-серого цвета; II слой – светло-серая рыхлая, белесая супесь (3 штык: мощность от 12 до 40 см); III

по цвету и плотности. *Первый слой* – дерн, *второй* – темно-серая плотная супесь мощностью от 8 до 35–40 см без сооружений, в нем найдены наконечник стрелы, скоба, край медного сосуда и два глиняных прясла²; *третий* – светло-серая рыхлая супесь от 12 до 40 см вне ям и 60–80 см мощности в заполнении ям, в этом слое обнаружены железные ключи, ножи, обломки навесных замков, бронзовая пластина и бусы, в нижнем горизонте более плотном по структуре найдены шиферные и глиняное прясла, ножи, обломок жернова; *четвертый* – плотный, более темный, бурого оттенка с органическими остатками, супесчаный-суглинистый грунт – переработка подстилающего культурный слой получернозема (Хлебникова, 1969, л. 10,11). Последний слой, вне объектов, был прослежен Т.А. Хлебниковой лишь местами (Хлебникова, 1974, с. 59).

Отметим, что раскопом Т.А. Хлебниковой, располагавшимся на краю обрыва в средней части юго-юго-восточной части острова, был исследован не участок селища со «спокойной стратиграфией», а место где было жилище и располагалась хозяйственная постройка (Хлебникова, 1969, л. 6). На дне ямы 1, которую Т.А. Хлебникова считала самой ранней, было найдено проволочное серебряное височное кольцо в полтора оборота (рис. 1: 8) (Хлебникова, 1969, л. 13). В целом заполнение этой ямы, как и других объектов, исследованных в 1990-х годах на 2/3 состояло из светло-серой супеси (Хлебникова, 1969, л. 7), судя по аналогичному заполнению на раскопе II 1997 г., это зола и кухонные остатки, что и отмечала Т.А. Хлебникова, называя их сбросовыми. Судя по отчету практически все индивидуальные находки были привязаны к постройке и хозяйственной яме. Так, на дне жилища были найдены, кроме фрагментов керамики, железный нож, обломки жернова и три глиняных прясла (рис. 1: 12,13,14). Над ними в «сбросе из обожженной глины» найдены: железная скоба, ключ от навесного замка, наконечник стрелы, кусок жернова, две

слой – темно-серая супесь – погребенная почва (4–5 штык) (Хлебникова, 1969, лл. 10–11).

² В публикации (Хлебникова, 1974, с. 60, прим. 9) указано местонахождение находок: археологический кабинет Казанского ИЯЛИ КФАН СССР (сейчас Институт археологии АН РТ), полевой шифр: Ост–V–69. Однако в 1997 г., когда были возобновлены раскопки на селище, и в последующие годы обнаружить эту коллекцию в фондохранилище ИЯЛИ не удалось.

бусины (рис. 1: 1,4), шиферное биконическое прясло (рис. 1: 15) (Хлебникова, 1969, л. 13).

По мнению исследовательницы, все отложения культурного слоя датируются X–XI вв. с возможностью конца IX – начала X в., а дневной уровень ямы 1 – началом X в. (Хлебникова, 1974, с. 59, 60, рис. 1; Хлебникова, Казаков, 1976, с. 126). Она писала: «Речь идет о датировке поселения в целом, так как датирующие вещи происходят по сути из всех трех стратиграфически различающихся напластований культурного слоя. <...> Содержание самого нижнего из них будет показательно для периода возникновения поселения, а вышележащие материалы относятся уже к последующему периоду его жизни» (Хлебникова, 1984, с. 82).

Основанием для такой датировки послужили 1) бусы: восьмигранная призматическая кремниевая³ (рис. 1: 2); мозаичная шаровидная глухого стекла (рис. 1: 4); рифленая зеленоватого стекла (рис. 1: 3); 2) железные наконечники стрел: черешковые – ромбические (рис. 1: 10) VIII–XIV вв. и «пламевидные» (?) или клиновидные (рис. 1: 11), тип 71, по А.Ф. Медведеву бытовавшие в VIII – половине XI в, наиболее часто встречаются в IX–X вв. (Хлебникова, 1984, с. 81, 82); 3) бронзовый наконечник ремня (рис. 1: 6); 4) серебряное височное кольцо диаметром 3 см в 1,5 оборота⁴ (рис. 1: 8); 5) шиферные прясла (рис. 1: 9, 15), в том числе и с диаметром отверстия в 8,5 мм⁵; 6) цилиндрический, «болгарского типа» замок (Хлебникова, 1984, с. 81); 7) фрагмент поливного сосуда красноглиняного теста с гравировкой по белому ангобу с желтой поливой (Хлебникова, 1974, с. 60). Узкая дата существования этого селища была подчеркнута исследователем и в более поздней публикации, хотя и без детальной аргументации (Хлебникова, 1984, с. 75).

При этом в публикациях второй половины 1970-х годов, в частности в совместной с Е.П. Казаковым статье, основной аргумент в ранней датировке этого селища является уже керамический материал. По мнению

³ В публикации 1976 г. она названа яшмовой (Хлебникова, Казаков, 1976, с. 126); полевой шифр: Ост–V– 69/ 1283.

⁴ Полевой шифр: Ост–V– 69/ 569 (Хлебникова, Казаков, 1976, с. 127, прим. 106).

⁵ В данном случае, Т.А. Хлебникова косвенно ссылается на разработки В.А. Мальм по шиферным пряслам, где она утверждала, что прясла с диаметром отверстия в 6–8 мм наиболее ранние (Мальм, 1971, с. 197–206).

Т.А. Хлебниковой в яме 4 раскопа 1969 г. найденные фрагменты керамики аналогичны погребальной посуде Танкеевского могильника IX–X вв. и «рифленой» керамике салтовского типа X в. (Хлебникова, Казаков, 1976, с. 126). Однако датировки по керамике для этого памятника не подтвердилось.

Основной комплекс датирующих находок из раскопок Т.А. Хлебниковой, привлекая имеющиеся на сегодняшний день аналогии, относится к концу X – началу XI в.: 1) бусы каменные и стеклянные бытуют на болгарских памятниках в основном в конце X – первой половине XI в.; позднюю дату (XI в.) позволяет предположить находка мозаичной бусины, встречающихся на болгарских памятниках региона с XI–XII вв.; 2) наконечники стрел указанных типов ранее XI в. на болгарских поселениях не встречаются (Руденко, 2010); 3) бронзовый наконечник ремня относится к поздним типам такого рода украшений, практически утратившим декоративные характеристики предшествующего времени и может быть датирован концом X – первой половиной XI в.; 4) проволочные височные кольца закрученные в несколько оборотов бытуют до начала XIII в.; 5) шиферные прясла с отверстием большого диаметра встречаются весь домонгольский период; 6) одноцилиндровые замки «болгарского типа» использовались преимущественно в XI–XII вв. 7) поливная керамика на болгарских памятниках встречается с конца X в., но чаще в XI–XII вв.

Сами по себе стратиграфические наблюдения Т.А. Хлебниковой не вызвали особых дискуссий, однако, по поводу ранней даты возникновения поселения были возражения. В начале 1990-х годов Е.П. Казаков высказал мнение, что Остолоповское селище возникло во второй половине X – начале XI в., правда, не делая ссылок на конкретные артефакты (Казаков, 1991, с. 161), тем самым скорректировав свою позицию, обозначенную в совместной статье с Т.А. Хлебниковой (1976 г.). Датировка Е.П. Казакова оказалось в целом верной.

Стратиграфическая картина, описанная Т.А. Хлебниковой, отражает структуру культурных отложений в районе функционирования жилой постройки (соор. 1 по Отчету: Хлебникова, 1969, л. 30) и расположенных рядом хозяйственных построек, которые, собственно, и попали в ее раскоп (отсюда и отмеченное ей распределение находок по слоям), однако, основные наблюдения ученого и подтвердились последующими исследованиями. Отметим только, что слой светло-

серой рыхлой супеси (Хлебникова, 1984, с. 82, табл. 6) – это сброс золы и кухонных остатков и он является частным случаем конкретного участка поселения не имеет соответствий в общей стратиграфии памятника. Это учитывала и сама Тамара Александровна, сделав акцент на донное заполнение самой ранней ямы и на IV слое – переработанной почвы (Хлебникова, 1974, с. 59–60).

В ходе исследований мы выделили в отдельный слой погребенную почву (V слой). На раскопе Т.А. Хлебниковой он был переработан и фактически не фиксировался. Он весьма мощный – местами до 60 см, кроме того, в верхнем горизонте его иногда обнаруживаются артефакты, «затоптанные» в древности или попавшие сюда через норы грызунов. В целом стратиграфическая картина на раскопах в разных частях селища оказалась несколько сложнее, чем это представлялось изначально, прежде всего, за счет многочисленных прослоек и линз, особенно на тех участках, где были выбросы золы, кухонных остатков и т.п.

Стратиграфия (рис. 2), зафиксированная на раскопах 1997–2009 гг. следующая: первый слой – дерн 5–7 см.; второй слой – темно-серая супесь 12–27 см.; третий слой – серая рыхлая супесь 12–40 см.; четвертый слой – светло-серая с буроватым оттенком присутствует чаще всего в раскопах западного побережья (фиксируется, как правило, в местах сброса кухонных остатков) или серо-буроватая супесь 10–20 см.; пятый слой – темно-серая с коричневатым оттенком суглинисто-супесчаная почва – погребенный чернозем до 60 см. Он стабильно прослеживается практически на всех участках.

В зависимости от конкретного участка поселения стратиграфическая картина варьируется, что хорошо видно по приведенным профилям раскопа VII (рис. 1; 2). Большая часть территории поселения к концу XI в. здесь превратилась в пустошь, поэтому участки слоя III здесь прослеживаются неравномерно, а где-то и отсутствуют вовсе (рис. 2: 3). Отметим, что близ построек наблюдается изменение цветности и иногда даже структуры V слоя, чаще всего при сохранении древнего микрорельефа (рис. 2: 2). Наличие любой постройки сильно влияет на соотношение мощности основных слоев, а также появления различных прослоек и линз, связанных, как правило, с перестройками или строительством / строительными горизонтами (Руденко, 2012, с. 128, рис. 2: 4). Впрочем, встречаются

и участки «спокойной стратиграфии», чаще всего в раскопах на восточном побережье (Руденко, 2012, с. 128, рис.2: 2).

СЛОЙ 1 – XX – начало XXI в. Дерн и поддерновый слой мощностью до 10 см, фиксирующийся до глубины 5–7 см от поверхности, отмечен на всем памятнике. В этих напластованиях встречается в незначительном количестве современный мусор: битое бутылочное стекло, мелкие современные или советские монеты, железные гвозди, куски пластика и т.п.; очень редко – фрагменты керамики, гвозди, кирпич XIX – начала XX в.

СЛОЙ 2, первая – вторая треть XII в. Темно-серая плотная супесь, отложившаяся на глубине от 12 до 27 см от современной поверхности. Он отмечен практически на всей территории памятника, однако, если на восточном побережье он откладывался стабильно и достаточно равномерно, то на западном побережье он фиксируется участками, чередуясь с многочисленными линзами и прослойками (рис. 2: 2) образовавшимися при сбросе мусора и разборке старых построек. Слой можно датировать следующими находками. На раскопе XII в этом слое найдены крупные фрагменты от медных котлов и чаш, которые изготавливались в XII в. Из других предметов отметим овальные двулезвийные кресала (рис. 3: 2), широко бытовавшие с XII в. в Восточной Европе, хотя и появляются они в Прикамье в конце XI в. (Крыласова, 2007, с. 159). Также в этом слое выявлены фрагменты корпусов и пружинных механизмов от навесных цилиндрических замков (рис. 4: 5, 6) типа Б по Б.А. Колчину, появившиеся в Новгороде во второй половине XI в. (Кудрявцев, 2012, с. 121), но получившие широкое распространение в XII в. Часть навесных замков и ключей (раскоп XVIII, уч. 13, № 26, – 43 см от 0) (Руденко, 2009, с. 340, рис.16–11; 2015а, с. 141, рис. 4: 14) из этого слоя относится к типу В по Б.А. Колчину, датированных со второй половины XII в. (Кудрявцев, 2012, с. 124, табл.).

Не противоречат дате большинства изделий этого слоя железные детали и украшения конской упряжи, болгарские реплики аскизских изделий (рис. 3: 3, 4, 5; 5: 1, 5), например, пряжка аскизского типа (раскоп XVIII, уч.4, – 26 см от 0) (Руденко, 2009, с. 339, рис. 15: 3), датированные XII в. (Руденко, 2001, с. 76). В целом с селища происходит выразительный комплекс изделий, опубликованный нами ранее (Руденко, 2001, с. 51, 98, рис. 12: 1–12). При этом в подъемном материале были обнару-

жены и собственно аскизские изделия (Руденко, 2001, с. 98, 193, рис. 12: 11, 12; табл. XXIII: 14, 15, 16, кат. №№ 490, 492, 492).

Интерес представляют железные наконечники стрел. Первый из них (рис. 5: 4) – дротовый ромбического сечения, с головкой клиновидной формы ромбического сечения, с узелковым упором ($d=0,6$ см); плечики выгнутые, перехват квадратного сечения ($0,4 \times 0,4$ см), черешок ($L=4,5$ см), круглого сечения, заострен в нижней части; общая длина 9 см, ширина 0,8 см; пропорции пера 1: 5 (раскоп III, уч. 18, – 23 см, № 24) (Руденко, 2000, с. 125, рис. 45: 35; 2003, с. 388, № 550, табл. XXIX, № 550). Наиболее близкая аналогия происходит из подъемного материала с Лаишевского селища (Руденко, 2010, с. 126, табл. XXIX, № 544).

Второй наконечник стрелы (рис. 5: 2) – долотовидный дротовый круглого ($d=0,5$ см) и квадратного ($0,8 \times 0,8$ см) сечений, с упором. Головка призматической формы, уплощенная ($2,6 \times 0,9$ см), объем ее увеличивается в нижней части и уменьшается в верхней к режущей кромке, причем в нижней части уплощена с боков. Черешок круглого сечения согнут, видимо, от удара на 90° ; общая длина 7,6 см, ширина 0,8 см; пропорции 1: 4,1 (раскоп IV, уч. 2, – 29 см) (Руденко, 2003, с. 329, № 249, табл. XVI, № 249). Такие наконечники встречаются достаточно широко на болгарских памятниках в слоях XI–XII вв. (городища Сувар, Билярское, Городок) (Руденко, 2010, с. 170, табл. XVI: 247–260).

В этом слое встречаются небольшие кубические гирьки (рис. 3: 6), такие же по форме, но меньше по размеру и весу были зафиксированы и в нижележащих слоях (рис. 6: 7). Такие артефакты многочисленны на болгарских селищах второй половины X – первой половины XI в. (Казаков, 1991, с. 150, 151, рис. 48: 9–14), что, впрочем, не исключало их бытования на протяжении всего домонгольского периода.

К домонгольскому времени в целом относятся находки целых шиферных прясел и их обломков из этого слоя (рис. 3: 7; 4: 3), например, на раскопе II (уч. 6, – 20 см, № 1) (Руденко, 2000, с. 125, рис. 45: 39). Шиферные прясла колесовидной формы найдены и в сооружениях, дневной уровень которых относится к II слою на раскопе III (я. 1, – 142 см, № 1) и раскопе II (яма 7, – 76 см) (Руденко, 2000, с. 125, рис. 45 – 38, 40). Эти артефакты в болгарских древностях датируются достаточно широко, причем, если на селищах, они в основном относятся к домонгольскому времени, то на

крупных городищах, например, на Булгарском встречаются в слоях золотоордынского времени, вплоть до начала XV в. из-за длительного использования (Полубояринова, 1993, с. 34). На Булгарском городище шиферные прясла встречаются с X – первой половины XI в. и во второй половине XI – начале XIII в. (Полубояринова, 1993, с. 33). Отметим, что наиболее ранней находкой является шиферное прясло из погребения 1105 Танкеевского могильника третьей четверти X в. (Казаков, 1991, с. 153). Можно уточнить, что на селищах домонгольского времени мурзихинского микрорегиона, к которому тяготеет Остолоповское селище, шиферные прясла фиксируются с XI в. (Руденко, 2015, с. 237, 292, рис. 9: 32–36; 43: 2).

Для датировки важны фрагменты привозной поливной керамики, обнаруженные в раскопах в данном слое. Они подробно описаны в специальной статье (Руденко, 2016, № 14, 17, 18, 19), поэтому здесь мы отметим только факт их обнаружения. Это в основном фрагменты чаш или небольших кувшинчиков, скорее всего, иранского производства, датирующихся XII в. Первый – венчик чаши XI–XII вв. с подглазурной росписью с внутренней стороны (рис. 4: 7; раскоп XVII, уч. Б-5; пл. 2). Второй – фрагмент стенки сосуда кашинного теста с глухой поливой белого цвета с внутренней стороны (рис. 4: 8; раскоп XII, 2 пл., отвал). Аналогичные сосуды датируются второй половиной XII в. (Froom, 2008, p. 54–55, cat.17). Третий – фрагмент стенки кругового фаянсового сосуда кашинного теста с глухой двусторонней поливой белого цвета; с наружной стороны с пятном бирюзового цвета (рис. 4: 9; раскоп VIII, уч. 5, пл. 1). Четвертый – фрагмент придонной части кругового фаянсового сосуда кашинного теста, с глухой двусторонней поливой белого цвета; с наружной стороны с бирюзовой полосой (рис. 4: 10; раскоп VIII, уч. 9, пл. 2).

К этому слою относится дневной уровень разных сооружений как хозяйственных, так и жилых, причем последние представляли собой наземные турлучные дома с очагами, сложенными из камней и без подпола, иногда с прокаленными площадками под домом. Печи от таких построек описаны нами как очаги №№ 1 и 3 (раскоп II). К верхнему горизонту этого слоя относится прослойка III а (светло-серая рыхлая золистая супесь) к которому относятся следующие сооружения: яма 3, раскопа XII, яма 3 раскопа XVII и ямы 1, 2, 3, 4 раскопа XX. Заполнение котлованов этих

сооружений (чаще всего сбросовое) происходило в середине, третьей четверти XII в.

СЛОЙ 3п (третий поздний); **вторая половина XI – начало XII в.** серая супесь, а также на раскопах в западной части зафиксирована прослойка светло-серой рыхлой супеси (прослойка III а). Наиболее четко зафиксирован на раскопах XVII–XXI, но практически не прослеживается на восточном и юго-восточном побережье. Для этого слоя характерны предметы быта (напр., глиняные прясла (рис. 4: 2), обломки ножей, фрагменты медной посуды) и вооружения, в числе которых железные наконечники стрел (рис. 4: 4), колчаные крючки, а также клад свинцовых конусов (рис. 4: 1) и обрубленных кусочков свинца (Руденко, 2012, с. 134, рис. 8: 11, 13; 2015а, с. 141, рис. 4: 15, 16). Помимо этого, к данному слою можно отнести и находки нескольких кусочков рубленого серебра и фрагменты серебряных изделий из ювелирной мастерской (Руденко, 2012, с. 134, рис. 8: 4, 5).

К этому слою можно отнести дневной уровень (33–47 см) следующих сооружений: постройка 1 и яма 1 раскопа I; очаг 2 и ямы 1, 2, 3, 5, 6, 7, 9 раскопа II; ямы 1, 3, 4, 5, 6 раскопа IV; яма 1 раскопа VI; яма 2 раскопа VII; яма 1 раскопа VIII; ямы 1 и 2 раскопа XII; ямы 1, 2, 3, 4 раскопа XVI; ямы 4, 5, 6 раскопа XVIII; яма 2 раскопа XXI. Заполнение ям происходило на рубеже XI–XII – первой половине XII в. (предположительно на протяжении 70-х гг. XI – 40-х гг. XII в.). Не рассматривая подробно находки из этих объектов, отметим некоторые из них, дающие достаточно узкие датировки.

Материалы раскопа I, в том числе находки из ямы 1 опубликованы (Руденко, 2002, с. 36, 50, рис.). Из датирующих предметов из этой постройки отметим железный ключ от навесного замка типа В по Б.А. Колчину, бытовавший с XII в. Из ямы 1 раскопа XVI происходит донная часть стеклянного сосуда (рис. 5: 6) по результатам спектрального анализа, отнесенного к классу $\text{Na}_2\text{O}-\text{CaO}-\text{SiO}_2$ (Столярова, 2008, с. 274, табл. 1). По аналогиям он может быть отнесен к достаточно большой группе миниатюрных сосудов (флаконов – для парфюмерии) сирийско-египетского производства XII в., которые в несколько ином дизайне бытовали и в XIII в. (Carboni, 2001, p. 304, cat. № 80a). Но ближе всего по цвету и форме соответствуют остопоповской находке египетские парфюмерные сосуды XI–XII вв. (Carboni, Waitehouse, 2002, p. 139, cat. № 55).

Ряд построек, относящихся к этому слою, объединяет наличие в них человеческих останков: целых скелетов (яма 5 раскопа XVIII, см.: Руденко, 2012, рис. 4: 1); частично-го скелета (яма 6 раскопа X (XII), см.: Руденко, 2012, рис. 4: 2), частей человеческого скелета (постройка 1 раскопа I). Кроме того, останки еще одного индивидуума были обнаружены непосредственно в этом стратиграфическом слое (Руденко, 2011, с. 12–15; 2012, рис. 4: 3), а отдельные косточки (чаще всего фаланги пальцы рук и ног) нередко встречаются в самом слое. Ямы 5 и 6 раскопа XVIII и находки из них опубликованы (Руденко, 2010а, с. 203–206). В яме 5 были обнаружены останки трех индивидуумов: двух взрослых и одного подростка со следами тяжелых травм; погребенных заживо (Руденко, 2010а, с. 220, рис. 17; 2012, рис. 5); в яме 6 раскопа X (XII) найдены расчлененные останки взрослого человека без головы. Причем они располагались на уже отложившихся сбросах в яму, но при этом затем были перекрыты грунтом с мусором. Кости от этого индивидуума встречались на второй (5 ед.) и третьей (5 ед.) выборках, а на четвертой, где были расчищены сложенные кости скелета, уже случайно «запавший» в грунт 1 фаланга руки. В заполнении котлована постройки 1 раскопа I встречены 7 человеческих костей, вероятно, от одного костяка. Таким образом, эти артефакты фиксируются на раскопах северной и южной стороны, т. е. практически на всей территории поселения.

Очевидно, с этими событиями связано разрушение многих построек на селище, следы пожаров, сопровождавшихся гибелью домашних животных, например, собак в условиях аналогичных тем, что зафиксировано в яме 5 раскопа XVIII, полный скелет, одной из которых был обнаружен в хозяйственной яме в северной части селища. В результате пожара, хотя и без жертв, погибла постройка 1 (раскоп XVIII). Анализ угля из этого объекта на C_{14} показал дату – 940 ± 30 лет, а с учетом калибровки – XI – первая половина XII в. – 1020 – 1180 гг. (Руденко, 2009, с. 321, приложение 1). Таким образом, датировать данный период истории селища можно концом XI – началом XII в. (Руденко, 2009, с. 322). Данная ситуация была подтверждена и материалами раскопа XX, когда было зафиксировано перекрытие отложений этого слоя напластованиями, образовавшимися при выкиде земли (материковый суглинок и чернозем погребенной почвы) из огромных котлованов сооружений, возведенных в следующий период жизни сели-

ща и соответствующих слою II. Подробный анализ этой стратиграфической ситуации был опубликован ранее (Руденко, 2012, с. 138–140) и здесь не рассматривается.

СЛОЙ 3р (третий ранний); начало XI в. – первая половина XI в.: серая рыхлая супесь мощностью от 12 до 40 см. Наиболее значительные отложения фиксировались на юго-западной части селища. Из датированных вещей, обнаруженных в данном слое (Руденко, 2015а, с. 143, рис. 6), отметим следующие. Фрагмент литой металлической чаши (рис. 5: 7) (3,7 x 3,4 x 0,2 см; m=9,65 г; раскоп XIX, уч. 1, пл. 3, – 47 см, № 44). Чаша была изготовлена из высокооловянистой бронзы: Ag 0,017; Al 0,38; As 0,18; Bi 0,0094; Co 0,19; Cu 76,74; Fe 0,092; Mg 0,32; Mn 0,018; Ni 0,029; P 2,05; Pb 0,21; Si 1,1; Sn 18,53; Sb 0,018; Zn 0,036 (аналитик Р.Х. Храменкова). Состав металла близок тому, который применялся при изготовлении иранских изделий, в том числе и чаш X – первой половины XI в. (Никитина, Руденко, 1992, с. 62, табл. 1; Melikian–Chirvani, 1974, р. 148, 149). Декор на сохранившейся части сосуда имеет близкие аналогии в тюркской Ирана, в частности, Герата и Нишапура XI в. (Melikian–Chirvani, 1974, р. 136, 139, fig. 17; 23; Baer, 1983, р. 102, fig. 79).

Железные навесные замки т.н. «болгарского типа» (рис. 6: 8) – одноцилиндровые с скользящей пружиной на специальном стержне, появляющиеся на болгарских памятниках с XI в. Широкое их распространение в Болгарии приходится на это столетие, однако, сильно потесненные двухцилиндровыми замками, они тем не менее в какой-то мере использовались и в XII в. На Остолоповском селище в отложениях XII в. они не встречаются.

Железные пластинки от доспеха (Руденко, 2012, с. 134, рис. 8: 1,2; 2014а, с. 47–54), вероятно, от нагрудника пластинчатого панциря имеют аналогии в материалах конца X – XI в., например, аналогичные пластины встречены на доспехе из Ак-Бешима, датированном рубежом X–XI в., а также на городище Талгар (средневековый Тальхир) (Бехтер, 2002, с. 155, рис. 6: 2; Воякин, Савельева, 1999, с. 84, рис. 1). Встречаются они или близкие им в других регионах, например, в Западном Казахстане, на Алтае, но с более широкими датировками (Кубарев, 2005, с. 106–107). Эти пластины отличаются от уже известных из Билярского городища, как и от аналогий с древнерусских памятников домонгольского времени, например, из раскопок в Гомеле, где в остатках мастерской оружейника конца

XII – начала XIII в. было найдено значительное количество железных пластинок от доспехов (Лупиненко, Макушников, 2010, с. 455, рис. 1).

Долтовидный наконечник (тип Б5) дротовый, круглого (d=0,7 см) и квадратного сечений, с упором. Головка призматической (уплощенной) формы. Объем ее увеличивается в нижней части и уменьшается в верхней части (раскоп XVIII, уч. 14, № 36, – 71 см от 0) (Руденко, 2009, с. 312, 342, рис. 17: 10). Аналогичный наконечник найден на болгарском Западнокиевском городище (Руденко, 2003, с. 472, 473, табл. XV, № 246). Наконечники этого типа встречаются на болгарских памятниках не ранее XI в. (Руденко, 2010, с. 118, 119, табл. XV, XVI).

Долотовидный наконечник (рис. 5: 3) дротовый, круглого (d=0,5 см) и прямоугольного (0,6 x 0,5 см) сечений, с упором. Головка призматической формы (2 x 0,8 см), уплощенная, контур головки трапециевидный (фас) с расширением в верхней части. Режущая кромка выпуклая; шейка коническая. Длина 4,6 см, ширина 0,6 см; пропорции пера 1: 3 (Раскоп IV, уч.4, – 50 см) (Руденко, 2003, с. 338, № 288, табл. XVIII, № 288). Встречаются на памятниках Восточной Европы со второй половины XI в. (Руденко, 2010, с. 120).

Железные кубические гирьки (рис. 6: 7) и разновесы, встречаются в XI – начале XII в. (Руденко, 2015, с. 235, рис. 6: 10, 11, 12). В X–XI вв. кубические гирьки часто встречаются с боченовидными железными гирьками в бронзовой оправе со знаками на торцовых сторонах (Руденко, 2015, с. 357, рис. 105: 66). Они в количестве 2 экз. найдены в подъемном материале на селище. Вес этих артефактов – 39,25 и 39,71 г. Аналогичные им встречаются в материалах древнерусских памятников X–XI вв., например, в псковском некрополе, где в ряде случаев они сопровождалась торговым инструментарием – миниатюрными весами (погр. 57 по обряду кремации) (Малышева, 2012, с. 166–168, 246, 247, 264, табл. XXXIII: 2, 3; L–4). Бронзовые гирьки такого типа вместе с разновесами и ½ саманидского дирхема 951/2 г. найдены в камерном погребении № 5 Старовознесенского некрополя в Пскове, датированном второй половиной X в. (не ранее 952 г.) (Ершова, 2016, с. 241–243, 253, рис. 10, прил. 3, кат. № 9). Интересно, что гирьки этого типа на порядок отличаются по весу от похожих из курганных могильников Ярославского Поволжья X–XI вв. (Недошивина, 1963, с. 72–73, табл.). В целом отмечает-ся, что появление гирек этого типа в Северо–

Восточных землях Древней Руси относится к концу X – началу XI в. (Черепнин, 1893, с.11). Здесь они представлены на поселениях, например, в Старой Рязани и в курганных древностях Владимирской губ. (Черепнин, 1893, с. 1, табл. 1).

В этом слое найден фрагмент железного скобчатого однолезвийного кресала с бронзовой рукоятью. Аналогичное по форме кресало, только железное, происходит из погребения (жертвенного комплекса) № 80 Дубовского могильника (Никитина, 2012, с. 391, рис. 285: 5). По поясным накладкам жертвенный комплекс может быть датирован X – началом XI в. (Никитина, 2012, рис. 285: 2, 4). Отметим, что из этого же комплекса происходит пуговица (Никитина, 2012, рис. 285: 1), аналогичная пуговица найдена в этом же слое Остолоповского селища (раскоп XX).

Поливная керамика⁶ из этого слоя представлена фрагментами чаш и кувшинов (Руденко, 2016, №№ 7, 9–13). Из них интерес представляют следующие. Первый – фрагмент верхней части красноглиняного сосуда (рис. 7: 7; раскоп XIX, уч.1) коричневого цвета с черными полосами под прозрачной глазурью, произведенного в Мавераннахре в XI–XII вв. Второй – фрагмент стенки кругового сосуда розового теста с двусторонней подглазурной росписью (полумайолика) (рис. 7: 8; раскоп XVII, уч. А–3). На внешней стороне сосуда на коричнево-красном фоне геометрический рисунок. Относится к группе глазурованной керамики караханидского времени (конец X – XI вв.) широко распространенной в северо-восточном Иране, Мавераннахре (Watson, 2006, pp. 226, 227, Cat. № Gb.10;12; Grube, 1994, p. 91, cat. №83). Третий – фрагмент стенки кругового тонкостенного сосуда розового теста с односторонней подглазурной росписью с внутренней стороны (рис. 7: 9; раскоп XII, уч. 11). Рисунок – розетка из точек на коричневом фоне. Аналогичный декор встречен на керамике Нишапура X в. (Watson, 2006, p. 226, Cat. № Gb.11). Четвертый – фрагмент стенки кругового сосуда (рис. 7:10; раскоп XII, уч. 3), украшенный спиральными завитками. Сосуды этого типа была распространена в XI–XII в. в государстве Караханидов, включая Северо-Восточный Иран, Мавераннахр (Watson, 1994, p. 85, cat. №№ 75,76; Froom, 2008, p. 36, 37, cat. № 10; с. 118–119). Пятый – фрагмент сосуда (рис. 7: 11; раскоп IX, уч. 4; пл. 2), аналогичный предыдущему.

⁶ Благодарю В.Ю. Коваля за консультацию в атрибуции фрагментов поливной керамики.

Шестой – фрагмент венчика керамической чаши, украшенный геометрическим орнаментом (рис. 7: 12; раскоп XVII, уч. А–2; пл. 2). Близкие аналогии встречены на памятниках Восточного Ирана X–XI вв. (Watson, 2006, p. 230, cat. № Gb.15).

Из этого слоя происходит часть футляра односторонней гребенки (расчески) (раскоп XVIII) (Руденко, 2009, с. 342, рис. 17: 6). Такие гребенки были, как правило, небольшого размера, около 8–12 см в длину, и состояли из нескольких вытянутых пластин с зубьями, плотно примыкавшими друг к другу и скрепленными при помощи металлических штифтиков с двумя боковыми накладками (ширина 0,7 см), в данном случае полуовального сечения. Аналогии таким артефактам имеются в комплексах X – начала XI в. псковского некрополя, в материалах Старой Ладogi, датированных X в., курганах 422, 70, 137 Тимеревского могильника второй половины X – XI в. (Малышева, 2012, с. 274, табл. LXII: 4, 5; Старая Ладога, 2003, с. 88, 90, кат. №№ 210, 211; Фехнер, 1963, рис. 41: 10, 11, 12). По мнению М.В. Фехнер, гребни с костяными футлярами распространяются в Западной Европе, а также в Северо-Восточной Руси с середины X в. (Фехнер, 1963, с. 40).

Рассматриваемый артефакт своим дизайном отличается от северорусских и скандинавских гребенок X в., хотя и там встречаются поделки, украшенные циркульным орнаментом (Фехнер, 1963, с. 41, рис. 23: 12) и обнаруживает большую близость к находкам с древнеудмуртского городища Иднакар, обнаруженных в слоях X–XI в. (Иванова, 1998, с. 205, рис. 97: 8, 9). На болгарских памятниках такие поделки крайне редки. Наибольшее сходство обнаруживает расческа, обнаруженная на II Билярском селище (раскопки Е.А. Беговатова), которая может быть датирована второй половиной-концом X – первой половиной XI в.

Важной для датировки этого слоя является находка на раскопе IV (уч. 2, 3, над ямой № 1, инд. №1, –62 см от «0» раскопа) в северной части селища монеты Буидов (Бувейхидов)⁷, чеканенной от имени эмира Абу Талиба (387–391 / 997–1001), во время правления халифа ат-Та'и (363–381 / 973– 991) (Ал- амир ал-Умара ас-сайид Абу Талиб б. Фахр ад-давла ва-Фалак ал- Умма Миджад ад-давла – чтение П.Н. Петрова). Город и дата на этом экземпляре не видны – они на почти не сохранившейся круговой легенде, но по типу, содержанию

⁷ Определение В.П. Лебедева и П.Н. Петрова.

легенд, по мнению В.П. Лебедева, – это город Кумм, где такие монеты чеканились в 387 / 997 г. П.Н. Петров считает, что она могла быть бита в 990/991 г. Монета весом 7,14 г. немного потерта и имеет сквозное отверстие. Последний факт может свидетельствовать об использовании ее в качестве украшения, но полностью не исключает и вероятность того, что она имела хождение в другом качестве, в том числе и денежного знака (Петров, 2012, с. 69).

Впрочем, насчет монетного обращения в Волжской Булгарии в начале XI в. с использованием дирхемов бувейхидов можно сомневаться, тем более что такие монеты на болгарских памятниках являются редкостью. Известны находки монет этой династии на Арбузовском, Старомайнинском и Головкинском селищах в Ульяновской области: целые, обрезанные ($\frac{1}{2}$) и с отверстиями, как правило, парными. В кладах на территории Булгарии они встречаются в исключительных случаях, отражая видимо какой-то небольшой промежуток времени их поступления в регион в конце X в. Так, например, из 1785 монет Билярского клада, зарытого на рубеже X и XI в., дирхемы Бувейхидов составляют 2,2% (39 экз.) (Беговатов, 2005, с. 31). Относительно небольшой их процент и в кладах за пределами Волжской Булгарии. Например, в Новгороде в Неревском II кладе они составляют несколько процентов (Янина, 1963). В кладе у д. Васькова Псковской области из 4662 монет бувейхидских монет – 6,2% (Добровольский, Дубов, Кузьменко, 1991, с. 23). Примерно такое же соотношение и в других кладах на территории Древней Руси. Из захоронений с монетами на древнерусских землях бувейхидские монеты встречены всего в двух случаях (Равдина, 1988, № 64, 204). Причем монета, аналогичная остолоповской, найдена в кургане 448 Тимеревского могильника (раскопки

1976 г.) конца X – начала XI в. с разнообразным набором вещей погребального инвентаря, в числе которых и полусферические железные гирьки в бронзовой облицовке (Равдина, 1988, с. 117). Одна бувейхидская монета, чеканеная от имени халифа ал-Мути, найдена в погребении 60 Дубовского могильника в Марийском Поволжье (Федоров-Давыдов, 1984, с. 161). Погребение датировано X в. (Никитина, 2012, с. 73, 57–58, рис. 265–А). Одна целая с одним отверстием бувейхидская монета и половинка найдена в межмогильном пространстве Рождественского могильника X–XI вв. в Пермском крае (Вильданов, 2008, с. 537, цв. вкл. М/24). Примерно в этот же период бувейхидские монеты встречаются в Норвегии, например, в составе денежно-вещевого клада на о. Готланд у с. Фельхаген, приход Бьерке, зарытом не ранее 991 г. (Добровольский, Дубов, Кузьменко, 1991, с. 94, 156, № 334).

Даже если мы примем за исходную гипотезу, что монета сначала какое-то время была в обращении, а затем использовалась в качестве украшения, то можно предположить, что она была потеряна не ранее 1000–1010 гг. (например, максимальный разрыв между чеканкой монеты и ее выпадением в клад составляет промежуток в 14–17 лет (Янина, 1963, с. 288)), но с учетом использования ее в монисто или в ожерелье, то это произошло примерно в середине XI в. Монета изготовлена из сплава серебра, меди, свинца и в небольшом объеме олова (т.н. «черный дирхем») (табл. 2); кроме того, в сплаве имеются и довольно редкие примеси видимо естественного происхождения (табл. 1). По составу металла она имеет совпадения по количеству серебра и меди с отдельными монетами Бувейхидов Билярского клада (табл. 3, № 33), но также и ряд отличий в микропримесях.

Таблица 1. Состав металла монеты по данным исследований, проведенных на рентгенофлуоресцентном спектрометре (рентгено–спектральный анализ – РСА)

Элементы												примечание
Fe	Cu	As	Se	Zr	Ag	Sn	Hf	Ta	Ir	Pb	Zn	
0,75	31,7	4,1	0,01	0,03	31,8	1,78	0,33	0,84	0,84	27,8	–	лицевая сторона
0,22	27	4,1	0,01	0,05	40,3	1,81	0,27	1,07	0,8	28,3	0,14	оборотная сторона

Таблица 2. Состав металла монеты по данным эмиссионного спектрального анализа – ЭСА (на ДФС– 458, МФ– 2)

Элементы																
Ag	Cu	Pb	Sn	Au	As	Sb	Bi	Zn	Ni	Fe	Mg	Mn	P	Si	Al	Co
20,06	70,18	6,95	0,047	0	0,24	0,12	0,25	0,014	0,017	0,016	0,056	0,014	1,18	0,78	0,025	0,0003

Аналитик Р.Х. Храмченкова

Таблица 3. Состав металла монет бувейхидов из Билярского клада по данным эмиссионного спектрального анализа (Беговатов, 2005, с. 42, табл. А, №№ 31,32,33,34)

№п/п	Элементы											срAg
	Ag	Cu	Pb	Sn	Au	As	Sb	Bi	Zn	Ni		
31	47,28	47,31	4,27	0,29	0,04	0,22	0,19	0,29	0,01	0,03		
	47,08	46,93	4,67	0,47	0,04	0,19	0,18	0,28	0,01	0,05		
32	47,66	49,48	2,27	0,03	0,03	0,25	0,25	0,05	0,01	0,02		
	48,07	47,3	2,64	0,34	0,04	0,28	0,39	0,19	0,03	0,05		
33	22,28	73,22	3,21	0,02	0,29	0,45	0,27	0,16	0	0,08		
34	37,26	54,92	6,52	0,06	0,03	0,33	0,63	0,18	0,01	0,04	41,61	

В любом случае, время правления халифа ат-Та'и (363–381 / 973–991) будет тем рубежом, ранее которого этот слой датирован быть не может.

Можно было бы счесть находку этого дирхема случайностью, однако такие монеты с отверстиями для подвешивания были известны с этого памятника и раньше из подъемного материала (Руденко, 2002, с. 52, рис. 7: 5) (рис. 8: 8); причем одна монета с полностью утраченной легендой была найдена в середине 2000-х годов на месте размытого жилища, близ места раскопа VI, в котором был обнаружен вышеописанный бувейхидский дирхем. Из размытого культурного слоя происходит также круглая подвеска (1,6 x 1,2 см) с одним грубо пробитым отверстием, сделанная из свинцово-оловянистого сплава с «оттиском» дирхема на лицевой стороне (рис. 8: 9).

К этому слою относятся дневные уровни (глубина 47–65 см) следующих объектов: ямы 4 и 8 раскопа II; яма 2 раскопа IV, яма 4 раскопа VI; ямы 4,5 и 6 раскопа VII; яма 3 раскопа VIII; яма 4 раскопа XII; ямы 1 (продолжение ямы 4, раскопа II); 2а и 2б раскопа XVII; яма 1 раскопа XVIII (продолжение ямы 2 раскопа

XVII (2006 г.), а также ямы 2,3, того же раскопа; ямы 1–5 раскопа XIX; яма 1 раскопа XXI; яма 1 раскопа XXII.

Из этих объектов отметим яму 3 раскопа VIII, в которой был найден железный наконечник стрелы (тип Б28), дротовый, ромбического (0,6 x 0,6 см) и круглого (d=0,5 см) сечений, с упором. Головка в виде ромбической пирамиды (3,9 x 1,1 см) переходит в коническую шейку; плечики вогнутые, упор конический круглого сечения (d=0,5 см), длина 7,9 см, ширина 1 см; пропорции 1: 4 см (Руденко, 2003, с. 370, № 439, табл. XXIV, № 439). Аналогичный наконечник происходит с этого памятника из подъемного материала (Руденко, 2003, с. 481, табл. XXIV, № 439). Аналогии ему известны на памятниках второй половины X – начала XI в.; бытовали они и в XII в. (Руденко, 2010, с. 124).

Нижнюю границу возникновения объектов этого слоя маркирует находка в яме 1 раскопа XXI обломка монетовидной подвески, отлитой с оригинала серебряного дирхема X в. Время хождения таких украшений – с первой половины XI в. Отметим, что с селища из подъемного материала известно еще

две таких литых монетовидных подвески (ЛМВП). Из них одна с двумя сквозными отверстиями для крепления имеет вес 8,46 г. и изготовлена с монеты 997 г. (Лебедев и др., 2012, с. 164,167, табл. 1: 2, № 16). Отлита она

из медного сплава с добавкой олова, свинца и цинка (табл. 4). При этом анализ окислов с поверхности этой ЛМВП дает иной их химический состав (табл. 5).

Таблица 4. Состав металла ЛМВП по данным эмиссионного спектрального анализа – ЭСА (на ДФС–458, МФ–2) (по: Лебедев и др., 2012, табл. 3, № 16)

элементы									
Ag	As	Bi	Cu	Fe	P	Pb	Sn	Sb	Zn
1,2	0,2	0,1	82,2	0,1	0,02	5,6	7,6	0,25	2,5

Таблица 5. Состав металла ЛМВП по данным исследований, проведенных на рентгено-флуоресцентном спектрометре (рентгено-спектральный анализ – РСА) (по: Лебедев и др., 2012, табл. 4, № 16)

элементы							
C	O	Cu	Sn	Si	P	Fe	Ca
15,8	35,2	6,4	23,8	1,1	1,1	14,9	1,7

Такие артефакты встречены на расположенном на Каме Мурзихинском селище. Состав металла этих изделий достаточно близок к остолоповским ЛМВП по соотношению элементов (Руденко, 2015, с. 142, ан. №№ 7, 10, рис. XIV: 7, 8).

Исследователи отмечают, что такие подвески, копирующие куфические дирхемы, встречаются совместно с подлинными саманидскими и бувейхидскими дирхемами X в. (что в последнем случае подтверждается материалами Остолоповского селища), впрочем, время их бытования более широкое, охватывая практически весь домонгольский период (Лебедев и др., 2012, с. 173). Однако остолоповские подвески аналогичны подобным артефактами из погребений №№ 33, 40, 82 и жертвенного комплекса (№ 82) древнемарийского Дубовского могильника (Никитина, 2012, с. 52, 53, 61, 69, 350, рис. 244; 282Б), отлитыми в одной форме (Федоров-Давыдов, 1984, с. 165, 172, №№ 40–44) и, скорее всего, время их «выпадения» синхронно с дубовскими (Лебедев и др., 2012, с. 164, табл. 1, № 16). Инвентарь этих погребальных и поминальных комплексов не выходит за рамки конца X – начала XI в.

В период первой половины XI в. (скорее всего, ближе к середине столетия) часть усадеб селища сгорела в пожаре, что зафиксировано на раскопах IV–VI. Собственно, это событие, видимо, и стало причиной структурных отличий в формировании отложений

культурного слоя XI столетия, отразившихся, прежде всего, в цвете и структуре, что дает возможность разделить третий слой на поздний и ранний.

Слой III-р коррелирует с V слоем стратиграфической шкалы Булгарского городища XI – начала XIII в. и находками, содержащимися в нем (Хлебникова, 1987, с. 54–64, рис. 6), а также с III стратиграфическим слоем рубежа X – первой половины XI в. Мурзихинского селища (Руденко, 2015, с. 89). Предметный комплекс III слоя также может быть сопоставлен с отложениями Алексеевского городища и находками из него, которые можно отнести к XI–XII вв. (напр., грушевидные бронзовые пуговицы-подвески второй половины X – первой половины XI в., ключи от замков типа Б и В по Б.А. Колчину; железный наконечник стрелы XI в.), причем Т.А. Хлебникова отмечала аналогичное соотношение групп керамики Остолоповского селища и Алексеевского городища (Хлебникова, 1971, с. 161, 173, табл. II). Также уместны сопоставления со II-м уровнем планировки средней части городища Иднакар в Удмуртии, относящимся к X–XI вв. (Иванова, 2012, с. 112, рис. 1).

СЛОЙ 4, рубеж X–XI – начало XI в. светло-серая с буроватым оттенком присутствует чаще всего в раскопах западного побережья (фиксируется, как правило, в местах выброса кухонных остатков) или серо-буроватая супесь 10–20 см.

К этому слою относятся дневные уровни нескольких сооружений. Это яма 1 раскопа IV, заброшенная не позднее середины XI в.; яма 1 раскопа VI последняя функционировала скорее всего на рубеже X–XI в. и вторично использовалась в первой половине XI в. Также сюда относятся ямы 1а и 3 раскопа VI, а также яма 1 раскопа XIV, сооруженные в конце X – начале XI в. и заброшенные после вторичного использования в середине – второй половине XI в.

СЛОЙ 5 – темно-серая с коричневатым оттенком суглинисто– супесчаная почва – погребенный чернозем до 60 см.

Рассмотрим распространение находок из раскопов по стратиграфическим слоям в количественном отношении (были проанализированы материалы раскопов III–VIII, давшие 56 индивидуальных находок). Первый слой находок не дал. Ко второму слою относилось 16% находок, концентрировавшихся как в пестроцветных прослойках, так и в отложениях самого слоя. Причем в нижнем горизонте слоя зафиксированы находки наконечников стрел (глубина –29 см от условного 0). К слою IIIп относится 19,6% находок, равномерно распределявшихся по площади раскопов, тяготея к котлованам заброшенных построек. Преобладают здесь бытовые предметы (ножи, глиняные прясла и т.п.). На границе с IIIр слоем найдена пластина от доспеха (уч. 9 раскопа VI). К третьему раннему слою относится 17,8% находок, причем к границе слоев IIIп и IIIр (верхний горизонт слоя IIIр) тяготеют находки предметов вооружения: железных наконечников стрел и панцирных пластин, которые были обнаружены практически на одном уровне –49 и –53 см от условного 0 (Руденко, 2003, с. 133–135). В четвертом слое были сделаны единичные находки.

Описанная выше ситуация с находками в общем характерна и для других участков селища, исследованных раскопками. Вместе с тем абсолютно одинаковых стратиграфических ситуаций даже на рядом расположенных раскопах не встречено. Объясняется это особенностями функционирования отдельных участков поселения и расположенных здесь построек. Отсюда и разнообразие прослоек, линз другого цвета и структуры и проч. Так, судя по раскопам III–VIII на западном побережье, культурный слой здесь стал отлагаться в начале XI в. и связан с со строительством жилой постройки (яма 3 раскопа III). Подготовка котлована, а также рытье хозяйственных ям (№№ 1 и 4 раскопа VI) сопровождавшееся перемещением чернозема из погребенной

почвы и материкового суглинка сформировали основу слоя серой супеси (слой IIIр), а также прослойки суглинистого пестроцвета в нем. Верхний горизонт серой супеси практически на всех участках раскопа содержал включения мелких угольков и перекрывался отложениями серой рыхлой супеси (за исключением участков 5, 8, 11–19 раскопа VII), также содержащей угольки и предметы со следами огня. Судя по тому, что верхняя часть ям 2, 3 раскопа IV и ямы 5 раскопа VI была заполнена той же серой рыхлой супесью, а яма 1 раскопа IV и яма 4 раскопа VI засыпана ей полностью, то вполне очевидно, что прекращение их существования было связано с пожаром, уничтожившим деревянные конструкции.

Часть объектов на этой части селища после расчистки территории после пожара была вскоре восстановлена: стала вновь эксплуатироваться яма 1 раскопа VI и вырыта яма 1 раскопа VII. Ямы 1 и 2 раскопа VI, как и само жилище (яма 3 раскопа VII) были заброшены и стали свалками для бытовых отходов и мусора (уровень –52, –53 см), то есть в период формирования верхнего горизонта слоя IIIр. Находок в этих отложениях немного, что существенно контрастирует с вышележащими отложениями слоя IIIп. Это связано с тем, что на этой территории, превратившейся в пустошь, существенно возрастает интенсивность выброса мусора, хотя жители предпочитали более северные участки, куда выносили помимо отходов еще и золу из печей, мелкие камни из разрушенных или ремонтируемых сооружений и конструкций. Сюда же (участки 11–13 раскопа VI) попали пережженные керамические изделия из сгоревшего дома, перекрытые прослойкой суглинка.

Судя по микростратиграфии засыпанных объектов (яма 3 раскопа VII и яма 1 раскопа IV), можно понять, что в котлованы чаще всего выливались жидкие отходы, что приводило к быстрому оплыванию стенок котлованов, а также с санитарной целью эти ямы периодически засыпались землей или глиной. Вне этих помойных ям выбрасывали прочий мусор, в том числе и золу из печей домов, функционировавших на поселении в это время, но при этом его не бросали близко к забору, оставляя от 1,5 до 2 м зоны безопасности, видимо, от случайного возгорания горячих углей или золы (участки 1–4 10 раскопа VII). Подтверждает эти наблюдения и анализ массового керамического материала по категориям (лепная – по группам – и круговая посуда) и по пластам вскрытия.

Описанная выше ситуация с пожаром на конкретной усадьбе на селище сформировала определенные нюансы стратиграфической ситуации: прослойки серого пестроцвета, суглинистые выкиды из котлованов построек и т.п. сугубо индивидуальны и в абсолютно таком виде, чередовании и сочетании уже не встречаются.

Таким образом, культурный слой Остолоповского селища датируется в рамках начала XI – второй половины XII вв. Сформировался он на луговом черноземе (погребенная почва), который прослеживается практически на всех раскопах, а судя по обнажениям культурного слоя – на всем селище. Выделено 5 слоев: слой I – XX – начало XXI в.; слой II – первая – вторая треть XII в.; слой IIIп (третий поздний) – вторая половина XI – начало XII в.; слой IIIр (третий ранний) – начало XI в – первая половина XI в.; слой IV – рубеж X–XI – начало XI в.; слой V – погребенная почва. Слой IV – это по сути верхний горизонт слоя V (погребенная почва), изменивший структуру и частично цвет в результате хозяйственной деятельности на территории поселения.

Наиболее мощные отложения III слоя, который разделяется на два из-за произошедшего ближе к середине XI столетия пожара (или пожаров) от которого пострадали многие усадьбы селища. Этот слой наиболее представлен в западной части поселения; в восточной части он прослеживается участками. В восточной части поселения основные отложения относятся ко II слою, который на исследованных участках селища «ложится» непосредственно на погребенную почву. В конце XI – начале XII в., селище было практически полностью разорено. Однако спустя какое-то время жизнь здесь возобновилась, но с особой интенсивностью в восточной части, что привело к образованию II стратиграфического слоя. К концу XII в., а может быть и чуть раньше, селище угасло. После этого это место не обживалось и не распаивалось, что сохранило сформировавшийся культурный слой без существенных повреждений. Учитывая, что немалая часть селища размыта водохранилищем, то остается вопрос о времени его возникновения. Его можно отчасти решить, проанализировав подъемный материал, собранный за годы раскопок, чему будет посвящена отдельная работа.

ЛИТЕРАТУРА

- Беговатов Е.А.* Заметка по нумизматике Прикаспийских государств рубежа X–XI вв. (Саманиды, Симджуриды, Буиды, Зийарины // Древности Поволжья: эпоха средневековья. (Исследования культурного наследия Волжской Булгарии и Золотой Орды). Материалы II Всерос. конф. / Науч. ред. К.А. Руденко. Казань: Школа, 2005. С. 3–42.
- Бехтер А.В.* Комплекс железных изделий объекта VIII // Суяб Ак-Бешим / Ред. М.Б. Пиотровский. СПб.: Изд-во Гос. Эрмитажа, 2002. С. 142–156.
- Вильданов Р.Ф.* Монеты из раскопок на Рождественском археологическом комплексе в Карагайском районе Пермского края // Белавин А.М., Крыласова Н.Б. Древняя Афула: археологический комплекс у с. Рождественск. Пермь: ПГУ, 2008. С. 536–542.
- Воякин Д.А., Савельева Т.В.* Предметы вооружения средневекового Тальхира // Проблемы древней и средневековой истории Казахстана. Материалы II Междунар. чтений по творчеству М.Х. Дулати / Отв. ред. М.К. Козыбаев. Алматы: Изд-во «Дайк-Пресс», 1999. С. 82–94.
- Добровольский И.Г., Дубов И.В., Кузьменко Ю.К.* Граффити на восточных монетах: Древняя Русь и сопредельные страны. Л.: Изд-во ЛГУ, 1991. 192 с.
- Ершова Т.Е.* Камерное погребение 5 // Древнерусский некрополь Пскова X – начала XI века: в 2 т. Т. II: Камерные погребения древнего Пскова (по материалам археологических раскопок 2003–2009 гг.) у Старовознесенского монастыря). – СПб.: Нестор-История, 2016. С. 235–256.
- Иванова М.Г.* Иднакар: Древнеудмуртское городище IX–XIII вв. Ижевск: УдМНИИЯЛ УрО РАН, 1998. 294 с.
- Иванова М.Г.* Проблемы хронологического обоснования уровней планировки средней части городища Иднакар // Исследования по средневековой археологии Евразии / Ред. К.А. Руденко. Казань: РИЦ, 2012. – С. 104–112.
- Казаков Е.П.* Булгарское село X–XIII вв. низовий Камы. Казань: Татар. кн. изд-во, 1991. 176 с.

- Крыласова Н.Б.* Хронология кресал пермского Предуралья // Известия Челябинского научного центра. 2007. Вып. 1 (35). С. 157–161.
- Кубарев Г.В.* Культура древних тюрок Алтая (по материалам погребальных памятников). Новосибирск: Изд-во ИАЭ СО РАН, 2005. 400 с.
- Кудрявцев А.А.* Хронология замков и ключей средневекового Новгорода (по материалам Неревского раскопа) // РА. 2012. № 4. С. 119–124.
- Лебедев В.П., Беговатов Е.А., Храмченкова Р.Х.* Монетовидные литые подвески Волжской Булгарии // Нумизматика Золотой Орды. Вып. 2 / Ред. И.М. Миргалеев. – Казань: ИИ АН РТ, 2012. С. 163–174.
- Лупиненко Ю.М., Макушников О.А.* О чешуйчатом доспехе восточнославянского ратника XII–XIII вв. (по материалам раскопок в Гомеле) // Краугольный камень. Археология, история, искусство, культура России и сопредельных стран. В 2-х тт. Том I / Ред. Е.Н. Носов, С.В. Белецкий. М.: Ломоносовъ, 2010. С. 454–466.
- Макарова В.Н., Халиков А.Х.* Поливная или глазурованная керамика билярского производства // Посуда Биляра / Отв. ред. А.Х. Халиков. – Казань: ИЯЛИ КФАН СССР, 1986. С. 53–60.
- Мальм В.А.* Шиферные пряслица и их использование // История и культура Восточной Европы по археологическим данным / Отв. ред. А.П. Смирнов. М.: Советская Россия, 1971. С. 197–206.
- Мальшиева Н.Н.* Раннегородской некрополь древнего Пскова (по материалам раскопок на территории Среднего города) // Древнерусский некрополь Пскова X – начала XI века: в 2-х т. Т.1. Раннегородской некрополь древнего Пскова (по материалам раскопок на территории Среднего города) / Отв. ред. И.К. Лабутина. СПб.: Нестор–История, 2012. С. 26–91.
- Недошивина Н.Г.* Торговый инвентарь // Ярославское Поволжье X–XI вв.: по материалам Тимеевского, Михайловского и Петровского могильников / Ред. А.П. Смирнов. М.: ГИМ, 1963. С. 71–74.
- Никитина Т.Б.* Погребальные памятники IX–XI вв. Ветлужско–Вятского междуречья. (Серия: Археология евразийских степей. Вып. 14) / Отв. ред. Е.П. Казаков. Казань: Ин-т истории АН РТ, 2012. 408 с.
- Никитина Т.Б., Руденко К.А.* Чаши из могильника «Нижняя Стрелка» // АЭМК. Вып. 21. Средневековые древности Волго-Камья / Отв. ред. Г.А. Архипов. Йошкар-Ола: МарНИИЯЛИ, 1992. С. 51–71
- Петров П.Н.* Принципы датировки захоронений по монетам (вопросы методологии) // Культурный слой. Вып. 1 / Отв. ред. Е.А. Молев. Н. Новгород: Изд-во ун-та, 2012. С. 60–78.
- Полубояринова М.Д.* Русь и Волжская Булгария в X–XV вв. – М.: Наука, 1993. 124 с.
- Равдина Т.В.* Погребения X–XI вв. с монетами на территории Древней Руси. Каталог. М.: Наука, 1988. 152 с.
- Руденко К.А.* Датировка находок «аскизского» круга из Волжской Булгарии // Аскизские древности в средневековой истории Евразии. Сб. материалов Всерос. науч.-практич. конф. / Отв. ред. К.А. Руденко, Г.Н. Белорыбкин. Казань; Пенза: ГОМ РТ; МВЦ «Заречный», 2000. С. 48–127.
- Руденко К.А.* Тюркский мир и Волго-Камье в XI–XIV вв. Изделия аскизского круга в Среднем Поволжье. Исследование и каталог. Казань: «Заман», 2001. 256 с.
- Руденко К.А.* Волжская Булгария в системе торговых путей средневековья (по материалам раскопок Речного (Остолоповского) селища в Алексеевском районе Татарстана) // Великий Волжский путь: история формирования и развития / Отв. ред. М.А. Усманов Часть II. Казань: Ин-т истории АН РТ, 2002. С. 31–52.
- Руденко К.А.* Железные наконечники стрел VIII–XV вв. из Волжской Булгарии. Исследование и каталог. Казань: Заман, 2003. 512 с.
- Руденко К.А.* К вопросу о болгарских жилищах домонгольского времени (по материалам Остолоповского селища в Алексеевском районе РТ) // Среднее Поволжье и Южный Урал: человек и природа в древности / Отв. ред. М.Ш. Галимова. Казань: Изд-во «Фэн» АН РТ, 2009. С. 309–352.

- Руденко К.А.* Средневековое оружие Волго-Камья: железные наконечники стрел VIII–XVII вв. н.э. (справочник-определитель археологического материала): руководство для практической работы. Уфа: Изд-во ВЭГУ, 2010. 254 с.
- Руденко К.А.* О необычных захоронениях на Остолоповском селище X–XII вв. в Татарстане // Русь и Восток в IX–XVI веках: новые археологические исследования / Отв. ред. Н.А. Макаров, В.Ю. Коваль. М.: Наука, 2010а. С. 202–224.
31. *Руденко К.А.* Атрибуция погребения на Остолоповском селище XI–XII вв. в Татарстане // Поволжские финны и их соседи в древности и средние века: материалы III Всерос. науч. конф. / Отв. ред. В.В. Гришаков. Саранск, 2011. – С. 12–15.
- Руденко К.А.* О некоторых итогах исследования Остолоповского селища в Алексеевском районе Республики Татарстан // Поволжская археология. 2012. № 2. С. 123–145.
- Руденко К.А.* История археологического изучения Волжской Булгарии (X – начало XIII в.). Казань: РИЦ «Школа», 2014. 768 с.
- Руденко К.А.* О защитном вооружении болгарского воина XI в. (по материалам болгарского селища (Остолоповского) у с. Речное) // Военная археология: Сб. материалов Проблемного совета «Военная археология» при ГИМе. Вып. 3 / Отв. ред. О.В. Двуреченский. М.: МедиаМир; Тула: Куликово поле, 2014а. С. 47–54.
- Руденко К.А.* Украшения из лазурита XI–XIII вв. из Волжской Булгарии и древности Сибири // Древности Сибири и Центральной Азии / Отв. ред. В.И. Соенов. Горно-Алтайск: ГАГУ, 2014б. № 7(19). С. 224–244.
- Руденко К.А.* Исследования VI Алексеевского и Мурзихинского селищ в Татарстане в 1992–1996 гг. Казань: ЗАО «Издат. дом «Казанская недвижимость», 2015. 400 с.
- Руденко К.А.* Хронология болгарских селищ конца X–XIII в. в Западном Закамье (по материалам исследований 1992–2011 гг.) // Города и веси средневековой Руси: археология, история, культура: к 60-летию Н.А. Макарова / Отв. ред. П.Г. Гайдуков. – М.; Вологда: Древности Севера, 2015а. С. 135–154.
- Руденко К.А.* Волжская Булгария и Восток в XI–XII вв. (по материалам раскопок Остолоповского селища в устье реки Шенталы Алексеевского района Республики Татарстан) // Учен. зап. Казан. ун-та. Сер. Гуманит. науки. 2016. Т. 158, кн. 6. С. 1472–1486.
- Старая Ладога:* древняя столица Руси. Каталог выставки / Науч. ред. Б.С. Короткевич. – СПб.: Изд-во Гос. Эрмитажа, 2003. 190 с.
- Столярова Е.К.* Стекланные украшения болгарских селищ низовий Камы // Древности Поволжья: эпоха средневековья (исследования культурного наследия Волжской Булгарии и Золотой Орды) / Ред. К.А. Руденко. Казань: Школа, 2005. С.43–66.
- Федоров-Давыдов Г.А.* Монеты из Дубовского могильника // (АЭМК. Вып. 8. Новые памятники археологии Волго-Камья / Ред. Г.А. Архипов. Йошкар-Ола: МарНИИЯЛИ, 1984. С. 160–172.
- Фехнер М.В.* Изделия косторезного производства // Ярославское Поволжье X–XI вв.: по материалам Тимеревского, Михайловского и Петровского могильников / Ред. А.П. Смирнов. М.: ГИМ, 1963. С. 39–42.
- Хлебникова Т.А.* Отчет о работах отряда археологической экспедиции ИЯЛИ им Г. Ибрагимова по исследованиям болгарских поселений зоны Куйбышевского водохранилища в 1969 г. Казань, 1969 / Архив ИА РАН. Р-1, № 3919. 75 л.
- Хлебникова Т.А.* Алексеевское городище. (К вопросу о своеобразии ранне-болгарской культуры района Нижнего Прикамья) // Вопросы этногенеза тюркоязычных народов Среднего Поволжья / Отв. ред. А.Х. Халиков. Казань: ИЯЛИ КФАН СССР, 1971. С. 156–174.
- Хлебникова Т.А.* Некоторые итоги исследования болгарских памятников Нижнего Прикамья // СА. 1974. № 1. С. 58–68.
- Хлебникова Т.А.* Керамика памятников Волжской Булгарии. К вопросу об этнокультурном составе населения / Отв. ред. С.А. Плетнева. М.: Наука, 1984. 240 с.

- Хлебникова Т.А.* История археологического изучения Болгарского городища. Стратиграфия. Топография // Город Болгар. Очерки истории и культуры / Отв. ред. Г.А. Федоров-Давыдов. М.: Наука, 1987. С. 32–88.
- Хлебникова Т.А., Казаков Е.П.* К археологической карте ранней Волжской Болгарии на территории ТАССР // Из археологии Волго-Камья / Отв. ред. А.Х. Халиков. Казань: ИЯЛИ КФАН СССР, 1976. С. 109–136.
- Черепнин А.И.* Древние рязанские гирьки. Рязань: Тип. губ. правления, 1893. 12 с. (отдельный оттиск из: Тр. VII АС).
- Янина С.А.* Второй Неревский клад куфических монет X в. // МИА. 1963. № 117. С. 287–331.
- Baer E.* Metalwork in Medieval Islamic Art. N.–Y.: State University of New York Press, Albany, 1983. 372 p.
- Carboni S.* Glass from Islamic Lands. The al– Sabah Collection, Dar al-Athar al-Islamiyyah, Kuwait National Museum. L.: Thames & Hudson, 2001. 416 p.
- Carboni S., Waitehouse D.* Glass of the Sultans. N.–Y.: Metropolitan Museum of Art, 2002. 330 p.
- Grube E.J.* Cobalt and lustre. The first centuries of Islamic pottery: The Nasser D. Khalili collection of Islamic art. Vol. IX / ed. J. Raby. N.–Y.: Oxford University Press, 1994. 348 p.
- Melikian– Chirvani A. S.* The White Bronzes of Early Islamic Iran // Metropolitan Museum Journal. 1974. Vol. 9. PP. 123–51.
- Froom A.* Persian Ceramics from the collection of the Asian Art Museum. – San Francisco: Asian Art museum, 2008. 128 p.
- Watson O.* Ceramics from Islamic lands. N.–Y.: Thames & Hudson, 2006. 512 p.

Информация об авторе:

Руденко Константин Александрович, доктор исторических наук, профессор, Казанский государственный университет культуры и искусств; научный сотрудник, Институт археологии им. А.Х. Халикова АН РТ (г. Казань, Россия); murziha@mail.ru

Information about the author:

Rudenko Konstantin A., Doctor of Historical Sciences, Professor, Kazan State University of Culture and Arts; researcher, Institute of Archaeology named after A. Kh. Khalikov, Academy of Sciences of the Republic of Tatarstan (Kazan, Russia); murziha@mail.ru

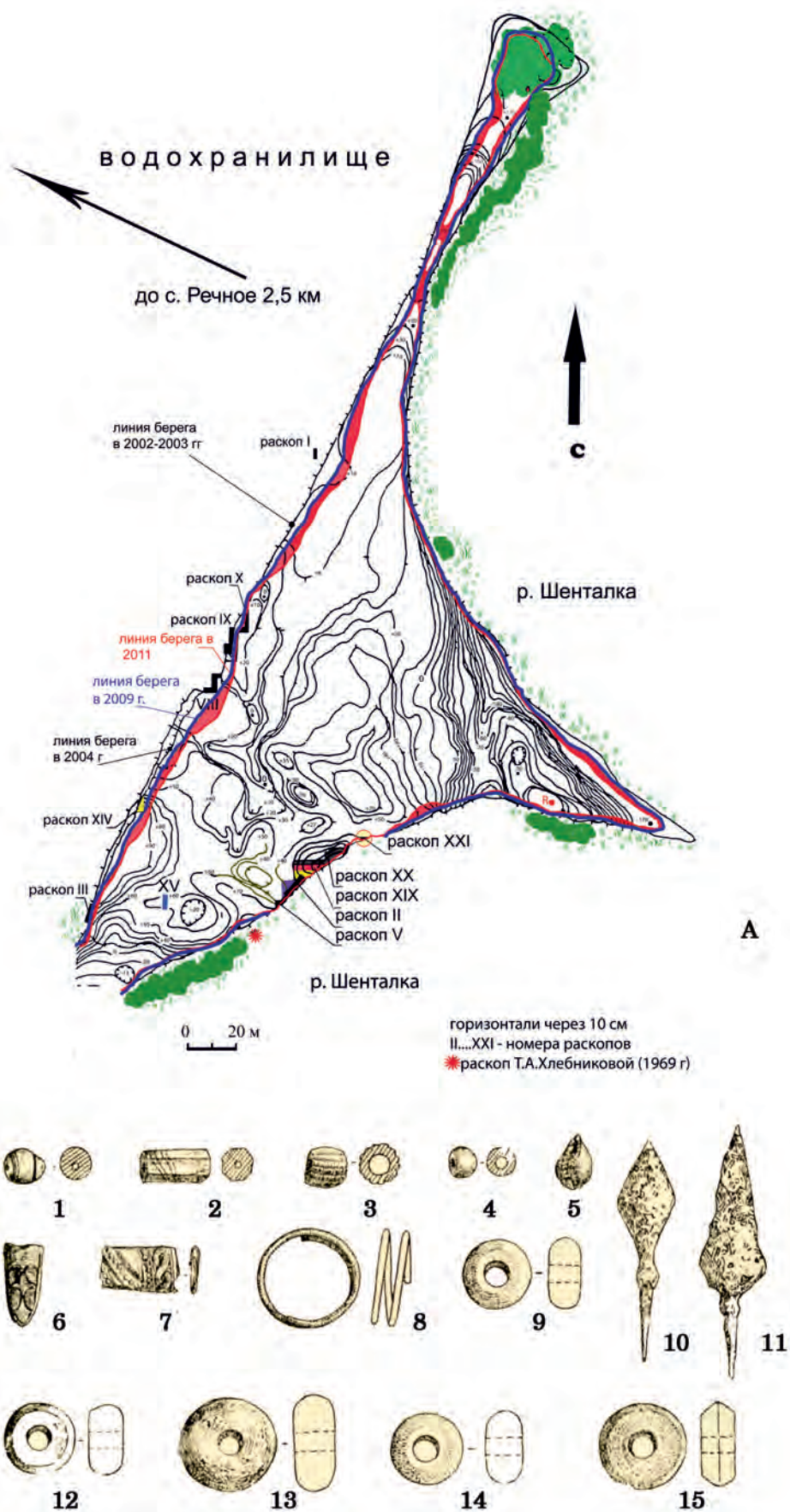


Рис.1. Остолоповское селище. Общий план селища с обозначением раскопов (А); индивидуальные находки из раскопа Т.А. Хлебникова (по: Хлебникова, 1974) (1–5).

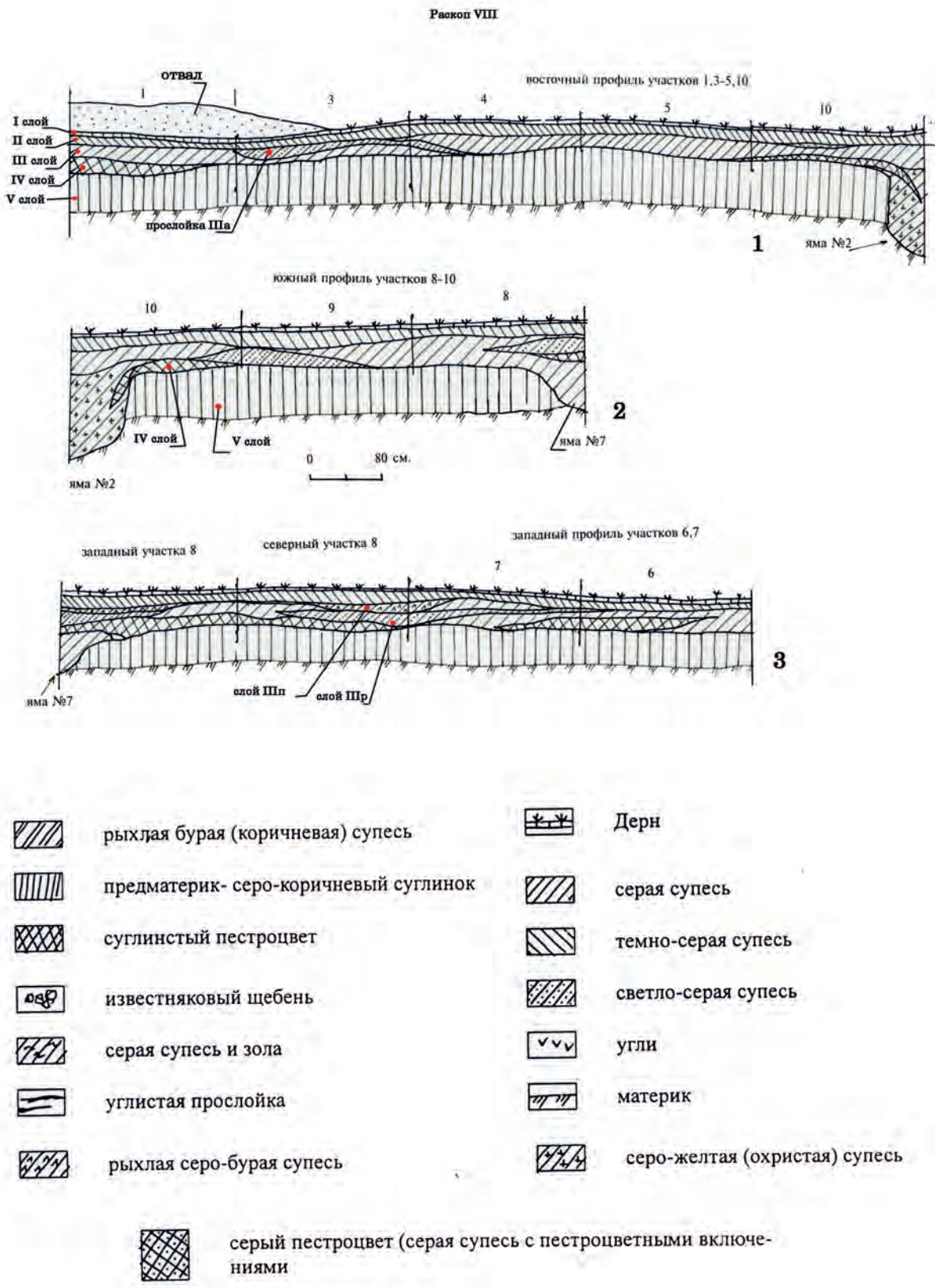


Рис.2. Остолоповское селище. Стратиграфия раскопа VII.



Рис.3. Остолоповское селище. Слой II. Изделия из железа (1–6) и камня (7).



Рис.4. Остолоповское селище. Слой IIIп (1, 2, 4); остальные – слой II. Изделия из железа (4–6), камня (3), свинца (1) и глины (2, 7–10).

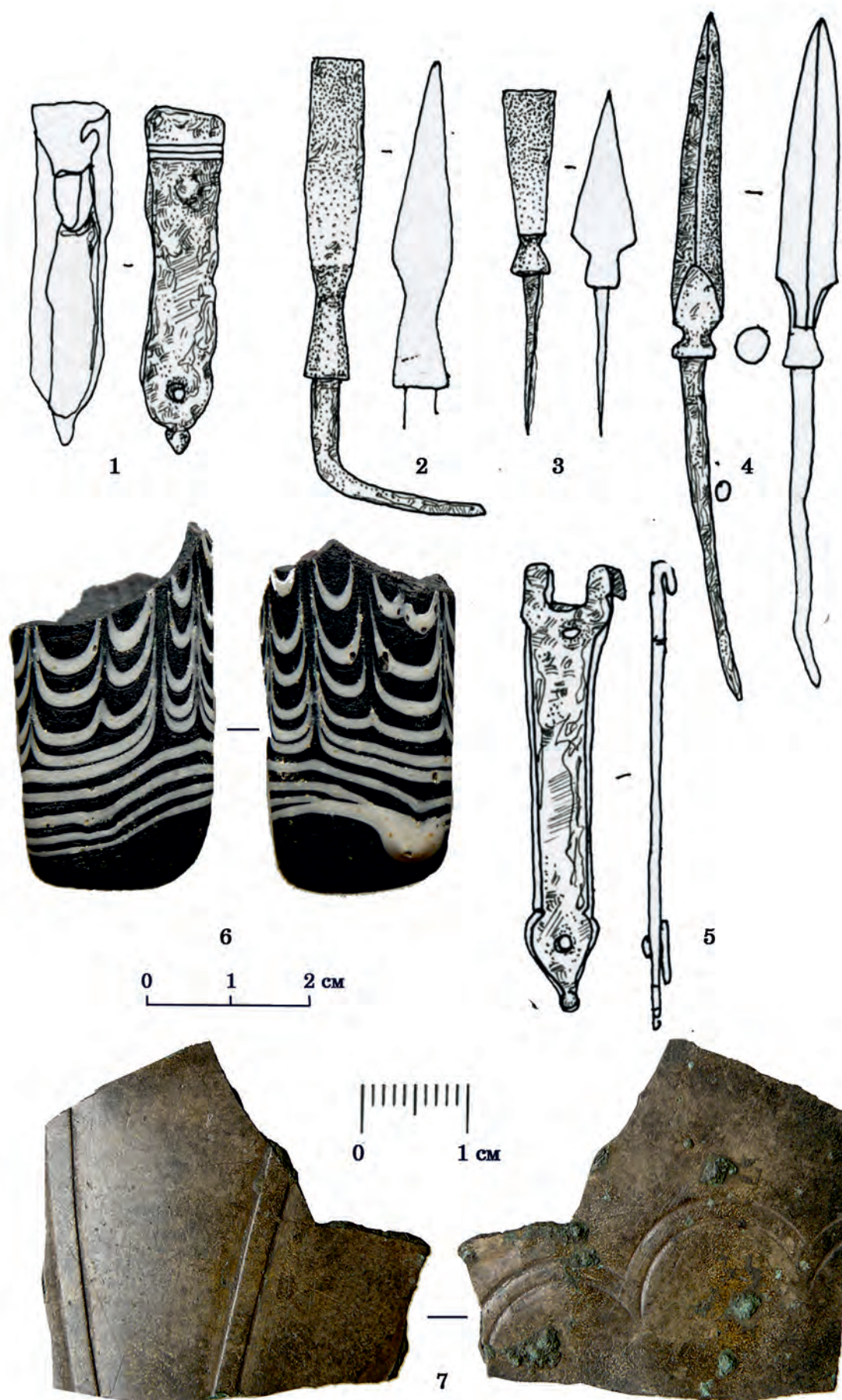


Рис.5. Остолоповское селище. Слой Шр (5,7); слой Шп (6); слой II (1, 2, 4, 5). Изделия из железа (1–5), стекла (6), бронзы (7).



Рис.6. Остолоповское селище. Слой III р. Изделия из камня (1,2), бронзы (3, 5), свинца (4), железа (6– 8).



Рис.7. Остолоповское селище. Слой IIIr. Изделия из бронзы (1), свинца (2), железа (3–6), глины (7–12).

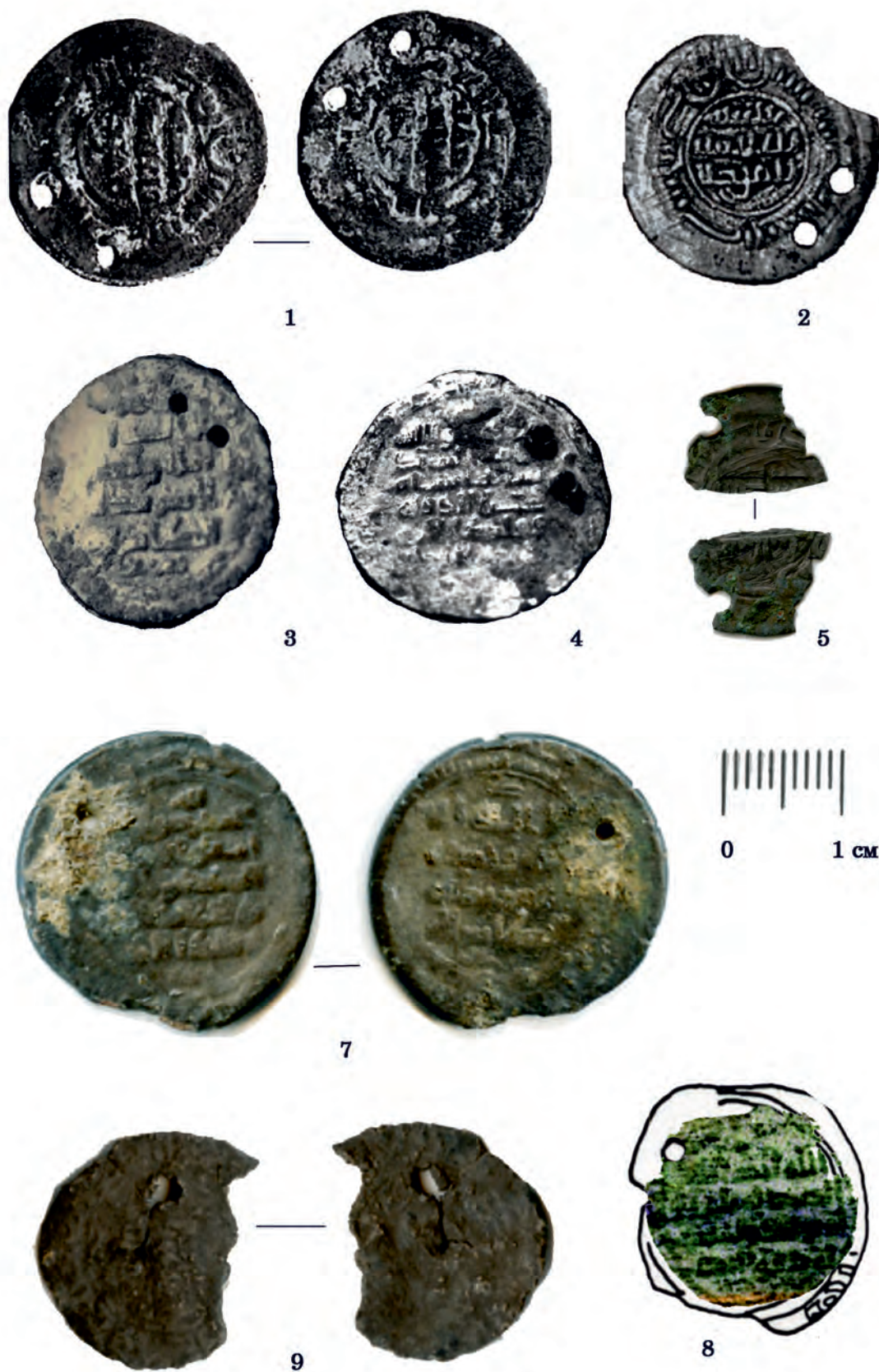


Рис.8. Остолоповское селище. Подвески из монет (7, 8), подвески монетовидные (1–5) и подвеска из отливки с оттиском монеты (9).