

УДК 902/904

ВВЕДЕНИЕ В АРХЕОЛОГИЮ АНАНЬИНСКОЙ КУЛЬТУРНО-ИСТОРИЧЕСКОЙ ОБЛАСТИ: СЕВЕРО-ВОСТОК ЕВРОПЫ В ФИНАЛЕ БРОНЗОВОГО И РАННЕМ ЖЕЛЕЗНОМ ВЕКАХ

© 2017 г. С.В. Кузьминых, А.А. Чижевский

В конце бронзового и раннем железном веках на севере Европейской России шли сложные этно- и культурогенетические процессы. В финале бронзового века на основе постандроновских и текстильных групп населения в Волго-Камье складывается маклашеевская (предананьинская) область. Региональная специфика в маклашеевском керамическом комплексе позволяет рассматривать данное культурное образование как многокомпонентное. В начале раннего железного века на основе местных археологических культур сформировалась ананьинская культурно-историческая область (ананьинский мир), основным костяком которой были четыре культуры: акозинско-ахмыловская, постмаклашеевская, шнуровой и гребенчато-шнуровой керамики. На западной и северной периферии ананьинского мира сформировалась обширная «вуаль» культур, входящих в зону культурного воздействия этого образования. В финале АКЮ усиливается проникновение в лесостепные районы Волго-Уралья населения с керамикой раннесарматского облика. Распад АКЮ в конце III или на рубеже III/II вв. до н.э. помимо причин внутреннего характера был вызван давлением ранних кочевников.

Ключевые слова: археология, Северо-Восток Европы, финал бронзового века, ранний железный век, предананьинская область, ананьинская культурно-историческая область, ананьинский мир

На заключительной стадии позднего бронзового века (XII/XI–X вв. до н.э.) этнокультурная ситуация на севере Европейской России существенно изменяется. Усиливаются процессы интеграции, формируются огромные культурно-исторические области (рис. 1). В Карелии, на северо-западе и в центре Русской равнины, а также в Среднем Поволжье распространяются памятники культуры “текстильной” керамики (КТК) (Гурина, 1963; Третьяков, 1966; Косменко, 1991а; 1993; Большов и др., 1995; Соловьев, 2000; Жульников, 2005; Азаров, 2015). В Волго-Камье складывается маклашеевская (предананьинская) область (Кузьминых, 1983; 2002; Обыденнов, 1998; Чижевский, 2008). На севере Восточной Европы происходит трансформация ранее по сути нерасчленимого культурного пространства, характерным индикатором которого являлась “пористая” и гребенчатая керамика воловской, гаринской, чойновтинской и других культур (Фосс, 1952; Стоколос, 1988; Никитин, 1991; Жульников, 2005; и др.). От Белого моря и до Печоры формируется область культур (лебяжская, позднекаргопольская и позднебеломорская на раннем этапе и др.), которые сохраняют гребенчатую орнаментальную традицию (Фосс, 1952; Стоколос, 1988; Манюхин, 1991; Косменко, 1991а; 1993; Ашихмина, Васкул, 1997; Новиков, 2015; 2017). В Северное Приуралье из Зауралья мигрируют группы населения коршаковской и атлымской

культур со специфической керамикой с фигурно-штампованным и змейчатым орнаментом (Стоколос, 1988; Борзунов, 1992; Ашихмина, Васкул, 1997). В горно-лесной Башкирии, на Белой и в среднем течении Камы памятники маклашеевской и межовской культуры приходят на смену “андроноидным” – луговским, черкаскульским и сусканским (Иванов, 1982; Ашихмина, 1985; 2014; Обыденнов, 1998).

На этих огромных пространствах происходит своеобразный “ренессанс” аборигенных культур, выразившийся в заметном росте народонаселения, коренной переработке и даже отказе от некоторых привнесенных в предшествующие эпохи стереотипов культур срубно-андроновского мира. Особенно ярко это проявляется в повсеместном распространении круглодонной керамики, ее орнаментальном декоре, постепенном отказе от курганного обряда захоронения, этнографическом своеобразии женских украшений. Поселенческие памятники этих культур представлены в основном селищами. Некоторые из них укреплены валами и рвами. В южных районах Волго-Камья и изредка в Волго-Окском междуречье известны могильники – грунтовые или курганные с невысокими насыпями (Чижевский, 2008; Азаров, 2014). На севере обычные грунтовые захоронения не выявлены.

В финале ПБВ северная лесостепь и юг лесной зоны входят в ареал многоотраслевой

экономики с динамичным сочетанием производящих и присваивающих занятий. Основной жизнеобеспечения культур этой зоны являлось придомное скотоводство, но отнюдь не земледелие. В эту эпоху агрикультура только начинает укореняться в северной лесостепи, причем в очень ограниченных масштабах, оставаясь в условиях сурового континентального климата рискованным занятием (Черных и др., 1997; Лебедева, 2005). Охота и рыболовство остаются основой жизнеобеспечения населения глубинных лесных и таежных районов Восточной Европы, различаясь лишь подвижным или оседлым образом жизни обществ охотников и рыболовов.

С финалом ПБВ связаны важные изменения в локализации очагов металлообработки. Почти полностью прекращается деятельность степных и лесостепных центров Западно-азиатской (Евразийской) металлургической провинции (Черных, 1978; 2007). Ведущие очаги металлообработки – маклашеевский и “текстильный” – передислоцируются в южные районы лесной полосы (Кузьминых, 1993б). Основная часть меди и бронз поступает сюда из горно-металлургических центров Саяно-Алтая и Казахстана. Заметно сокращается производство меди в Уральской горно-металлургической области (Кузьминых, Агапов, 1989; Черных, 2007). Набор металлического инвентаря кардинально не меняется. Это по-прежнему втульчатые кельты, наконечники копий и стрел, тесла, двулезвийные ножи, разнообразие украшений. Модификации орудий и оружия определяются так называемыми евразийскими (абашевская – срубно-алакульская – “валиковая” линия развития) и в меньшей степени сейминско-турбинскими и самусьско-кижировскими стереотипами Евразийской провинции (Кузьминых, 1991).

Базовой культурой финала ПБВ на северо-востоке Европы является маклашеевская культура. Ее ареал приурочен к обширным поймам среднего течения Волги (от рек Цивиль и Бол. Кокшага до Самарской Луки), нижнего и среднего течения Камы и их притокам Вятке, Белой, Свияге и Соку. В развитии культуры прослеживается два этапа: атабаевский – ранний и маклашеевский – поздний. Они выделены на основании изменения таких признаков, как погребальный обряд, форма и орнаментация керамики, морфология металлических изделий и т.п. (Кузьминых, Чижевский, 2009, с. 32). Однако, несмотря на некоторые различия, атабаевская и маклашеевская керамика имеют несомненные черты

преимущества в орнаментации, способах подготовки глиняного теста, формовке самих сосудов. Кроме того, имеется немало переходных – атабаевско–маклашеевских – форм. Значительная часть поселений маклашеевского этапа продолжает существовать на месте атабаевских. Известны и могильники переходного типа, например, Луговской курганный (Халиков, 1980, табл. 10), которые, возникнув в атабаевское время, продолжают существовать и позже, на маклашеевском этапе.

Сложение маклашеевской культуры на атабаевском этапе связано с распадом луговской культуры (Обыденнов, 1998; Колев, 2000) – одной из самых западных культур «андроноидного» мира. Хотя в орнаменте керамики еще сильны луговские элементы, а сами сосуды имеют плоское или уплощенное дно, заметна трансформация, изживание андроноидных традиций. Судя по комплексам Балымского могильника (Халиков, 1980, табл. 7, 8), начало этого процесса относится к XIV–XIII вв. до н.э. С этого времени начинает активно функционировать маклашеевский очаг металлообработки – крупнейший в лесной полосе Восточной Европы в поздне-бронзовую эпоху (Кузьминых, 1983б; Лыганов, 2013).

Изменение керамического комплекса на следующем – маклашеевском – этапе (XII/XI–X вв. до н.э.) обусловлено миграцией носителей КТК с запада – из Нижегородско-Марийского Поволжья (Марков, 1994; Кузьминых, 2002, с. 19, 20). Взаимодействие КТК с носителями атабаевского керамического комплекса привело к оформлению классического стереотипа маклашеевской керамики: круглодонной, с цилиндрической или блоковидной горловиной, орнаментированной по шейке ямками, размещенными группами от двух до пяти, а также оттисками гребенчатого штампа и резными линиями.

Инициированный миграцией КТК культурогенез шел в разных регионах Волго-Камья по-разному. Самые значительные изменения произошли в материальной культуре атабаевского населения Марийско-Чувашско-Казанского Поволжья, приустьевых районов Камы и прилегающих участков Волги. Значительно меньшему влиянию подверглись обитатели Нижнего и Среднего Прикамья, бассейнов Вятки и Белой. Архаичные атабаевские черты в декоре посуды здесь сохранялись вплоть до финала ПБВ. Региональная специфика в маклашеевском керамическом комплексе позволяет рассматривать данное культур-

ное образование как многокомпонентное, но имеющее, по всей вероятности, единую атабаевско-«текстильную» основу.

Хронология позднего этапа маклашеевской культуры (XII/XI–X вв. до н.э.) определяется по данным радиоуглеродных датировок и комплексами могильников Нижнего Прикамья (Маклашеевский III, Полянский II, Ново-Мордовский V, Мурзихинский II и др.) (Кузьминых, Чижевский, 2009, с. 32; 2014, с. 102).

Интеграционные и миграционные процессы на рубеже позднего и раннего железного веков (РЖВ) существенным образом изменили этнокультурный ландшафт северной лесостепи и зоны широколиственных и хвойных лесов Европейской России. В начале РЖВ (IX/VIII–VI вв. до н.э.) здесь формируются три обширнейших культурно-исторических области или ареала – культур «штрихованной» керамики (КШК), КТК и ананьинская (рис. 2). На западе и северо-западе Русской равнины распространяются городища и селища КШК (верхнеокская, днепро-двинская и др.) (Третьяков, 1966; Васкс, 1991; Егорейченко, 2006 и др.). В Карелии, на северо-западе и в центре Русской равнины, а также в Среднем Поволжье продолжается развитие КТК (Гурина, 1963; Косменко, 1991а; 1993; Марков, 2007; Гусаков, Кузьминых, 2008 и др.). Средневожские памятники КТК представлены не только городищами и селищами, но и могильниками (Акозинский, Ст. Ахмыловский, Козьмодемьянский, Убеевский и др.) (Чижевский, 2008). Важнейшей диагностирующей чертой этих погребений является вовсе не «текстильная» керамика, а бронзовые кельты акозинско-меларского типа (Кузьминых, 1983, рис. 54; 1993а; Kuzminych, 1996). В остальной части ареала КТК могильники неизвестны, за исключением Мл. Волосовского на Средней Оке, но он по погребальному обряду и инвентарю близок акозинско-ахмыловским древностям (Кузьминых, Чижевский, 2006).

В Волго-Камье и на севере Восточной Европы в IX–VIII вв. до н.э. происходит формирование ананьинской культурно-исторической области (АКИО) (Кузьминых, 2000). Археологические памятники ананьинского мира представлены могильниками и стационарными поселениями (прежде всего в зонах южной тайги и широколиственных лесов, на Средней Волге, Каме, Ветлуге, Вятке и Белой) (Бадер, 1951; Воеводский, 1951; Збруева, 1952; Вечтомов, 1967; Халиков, 1977; Патрушев, 1984; Ванчиков, 1992; Черных и др., 2002; Марков, 2007; Чижевский, 2008; Аших-

мина, 2014; Митряков, Черных, 2014; Коренюк и др., 2014; Новиков, 2017), сезонными поселениями, «поселениями-мастерскими» и святилищами (по преимуществу в зоне темнохвойной тайги, в бассейнах Печоры, Вычегды, Мезени и Северной Двины) (Ашихмина, Васкул, 1997; Жульников, 2005).

Процесс формирования АКИО связан с внутренней интеграцией и миграциями маклашеевских, «текстильных», лебяжских (и других постгаринских) популяций в финале ПБВ, а его стержнем и движущей силой стало взаимодействие носителей четырех культур: акозинской или акозинско-ахмыловской (с включением в нее и верхневожских городищ типа Ватажки и Минского), постмаклашеевской, шнуровой и гребенчато-шнуровой керамики. Формирование культур ананьинского мира было обусловлено также активными миграциями в начале РЖВ. Все эти процессы и определили подвижные территориальные рамки АКИО в пределах лесной зоны Восточной Европы в различные хронологические периоды (Кузьминых, 2000; Кузьминых, Чижевский, 2009).

Четко очерченных границ не имеют не только четыре упомянутые стержневые культуры АКИО, но и культурные образования на периферии ананьинского мира. На северо-западе Европейской России, в Карелии, Заонежье, Беломорье и Верхневожье формируются культуры гибридного типа (лууконсари-кудома, позднекаргопольская, позднебеломорская и др.) (Фосс, 1952; Манюхин, 1991; Косменко, 1991б; 1993; Новиков, 2017), в которых ананьинские (постмаклашеевский и гребенчато-шнуровой) и «текстильный» компоненты переплетаются в причудливом сочетании с местными. При этом замечено, что ананьинская «вуаль» в этих культурах постепенно ослабевает в западном направлении. На севере и северо-востоке, в бассейнах Печоры, Вычегды, Мезени и Северной Двины, появляются памятники типа Ластва, в керамике которых продолжается развитие лебяжской (гребенчатой) орнаментальной традиции, а появление шнуровых и змеевидных отпечатков рассматривается в контексте взаимодействия с прикамскими и зауральскими группами населения (Ашихмина, Васкул, 1997). Трансформация культурного комплекса населения Волго-Камья на рубеже X–IX вв. до н.э. (Кузьминых, Чижевский, 2009, с. 36; 2014, с. 102–107; Коренюк, 2009, с. 265–270) связана, прежде всего, с внутренним развитием маклашеевской культуры и при явном воздействии

импульсов из предскифских раннеочевнических образований юга Восточной Европы и Северного Кавказа.

Уже на этапе формирования АКИО (IX – 1 четв./1 пол. VII вв. до н.э.) (Кузьминых, Чижевский, 2014, с. 102) в Волго-Камье проникает с Кавказа высокоразвитая технология железообработки и укореняется в постмаклашеевской и аозинско-ахмыловской культурах (Терехова, 1997, с. 30–78; Терехова, Розанова, 2009, с. 200; Чижевский, 2012, с. 387). В АКИО – при несомненной преемственности основных черт материальной культуры – меняется погребальный обряд (на тех могильниках, на которых хоронили умерших ногами к реке, начинают хоронить головой к реке и наоборот), исчезают подкурганые захоронения и постепенно – вторичные, распространяются частичные захоронения, «дома мертвых» (Чижевский, 2008), в южной части Волго-Камья начинают сооружаться городища (Халиков, 1977; Марков, 1994). Различия в погребальной обрядности, формах и декоре керамики и бронзовых кельтов, характере цветной и черной металлообработки отражают не просто региональную специфику, но этнокультурную.

Ранний железный век Волго-Камья подразделяется на две фазы, материальная культура которых резко отлична. Первая фаза связана с существованием ананьинской культурно-исторической области, вторая – с пьяноборским и постпьяноборским миром (Кузьминых, Чижевский, 2014, с. 101). Для первой фазы РЖВ нами было введено специальное понятие – ананьинская культурно-историческая область, так как материальная культура, происхождение и, вероятно, этническая принадлежность культур, входящих в состав ананьинского мира, различны (Кузьминых, 2000, с. 107, 108; Кузьминых, Чижевский, 2009, с. 33). Отличие этого понятия от терминов «культурно-историческая» или «археологическая общность» в том, что последние объединяют культуры с близкой материальной культурой и, видимо, этнически родственные.

В границах АКИО выделены четыре археологических культуры. Аозинская или аозинско-ахмыловская культура в Среднем Поволжье и в приустьевых районах Камы представляет собой симбиоз компонентов позднебронзовых культур – КТК и маклашеевской с доминантой первой из них. Этническим, племенным маркером культуры являются бронзовые кельты меларского или аозинско-меларского типа в Младшем Волосовском,

Ст. Ахмыловском, Аозинском, Убеевском и в других средневожских могильниках (Кузьминых, 1983, рис. 54, табл. XXV–XXXIV; Чижевский, 2008, с. 33–43, рис. 24–29; Чижевский, Кузьминых, 2009, рис. 11: 7, 10).

Постмаклашеевская культура в Среднем Поволжье, Нижнем Прикамье и в среднем течении р. Белой – прямая наследница маклашеевской культуры. Для нее характерны бронзовые кельты с овальным сечением по венчику втулки и треугольной, трапециевидной и арковидной фасками (Кузьминых, 1983, табл. II: 3, 9–15, III: 1, 5, 6, 8, 9, 12–15, 17–20, IV: 1–6, 8–15, 17–24, V: 1–22, VI, VII: 1–14, VIII–XI; XII: 1–21, 24, 25, XIII: 1–4, 10, 19–21 и др.; Марков, 1994; 2007; Чижевский, 2008, с. 44–61, рис. 30–40; Чижевский, Кузьминых, 2009, рис. 9: 12).

Ананьинская культура шнуровой керамики распространена в Среднем и Нижнем Прикамье (Чижевский, 2008, с. 62–70, рис. 41–45; Ашихмина, 2014, с. 63–74, рис. 38); ее истоки – в культурах конца эпохи бронзы этого региона. Для нее характерны специфические группы бронзовых кельтов с шестигранным сечением по венчику и тулову и прямоугольной фаской (КАН – 64, 72, 86, 88, 98, 104, 106, 108 и др.) (Кузьминых, 1983, табл. I, XIII: 12–17, XVI: 8, 10–14, XX: 9–12, XXI, XXII).

Памятники ананьинской культуры гребенчато-шнуровой керамики локализуются в бассейнах Ветлуги и Вятки (с выходом в устья этих рек на Волгу и Каму) и в Верхнем Прикамье (Бадер, 1951; Воеводский, 1951; Ванчиков, 1992; Черных и др., 2002; Марков, 2007; Чижевский, 2008, с. 71–77, рис. 46–48; Митряков, Черных, 2014, с. 147–186). Корни ее связаны с более ранними комплексами с гребенчатой керамикой на Печоре, Вычегде и в верховьях Камы, восходящими к гаринской и другим энеолитическим культурам северо-востока Европы (Марков, 2007, с. 56; Кузьминых, Чижевский, 2009, с. 33–35). Для этой культуры характерны своеобразные группы бронзовых шестигранных кельтов с рельефным пояском в виде шестиугольника под устьем втулки и арковидным орнаментом на фаске (КАН – 90, 94, 98, 100, 104, 106, 108) (Кузьминых, 1983, табл. I, XVII–XIX, XX: 1–7, 9–12, XXI, XXII).

Кельты таежных культур АКИО – шнуровой и гребенчато-шнуровой керамики – в морфологическом отношении являются продолжением сейминско-турбинской и самусьско-кижировской традиции изготовления этих орудий (Кузьминых, 1991, с. 96–98).

Подвижки населения в пределах ананьинского мира были вызваны, судя по палинологическим данным, заметными палеоклиматическими и палеоландшафтными изменениями в бореальной зоне Северной Евразии в конце II – начале I тыс. до н.э. (Спиридонова, Алешинская, 2000; Алешинская и др., 2008, с. 320, 321). В отдельные интервалы времени эти изменения (повышенная увлажненность и заболачивание лесов) носили для таежных популяций катастрофический характер (Косарев, 1991). Миграционный поток этих групп (культуры гребенчато-шнуровой и шнуровой керамики) был связан, прежде всего, с речными системами и выплеснулся не только на Каму, но и на Вятку и Ветлугу, а по Вычегодско-Двинскому пути – и на запад (Марков, 1994; Новиков, 2015; 2017). Он совпал с проникновением из-за Урала в бассейны Печоры, Верхней и Средней Камы (по Чусовой и Сылве), Белой (по Уфе и ее притокам) населения гамаюнской и иткульской культур (Генинг, Совцова, 1967; Генинг, 1988; Борзунов, 1992; 2014; Савельев, 2010).

В конце среднего периода (2 четв./2 пол. VII – V вв. до н.э.), на рубеже VI/V – начале V в. до н.э. усилилось продвижение культур АКЮ: аозинско-ахмыловской, постмаклашеевской и в особенности гребенчато-шнуровой керамики на северо-запад Восточной Европы. Возможно, это связано с усилением давления кочевников на население Среднего Поволжья и Усть-Камья или какими-то иными, не вполне ясными для нас причинами.

Благодаря импульсу с востока на северо-западной периферии АКЮ – в Верхневолжье, Двинско-Сухонском междуречье, Заонежье и Карелии заметно активизировались процессы интеграции и взаимоассимиляции (Фосс, 1952; Гурина, 1963; Манюхин, 1991; Косменко, 1991а; 1991б; 1993; Гусаков, Кузьминых, 2008; Новиков, 2017 и др.). Именно в связи с восточными влияниями следует рассматривать появление на севере и северо-западе Восточной Европы и в Фенноскандии кельтов ананьинского и аозинско-меларского типов (Кузьминых, 1983а, рис. 91, 92; 1993а, рис. 2, 12), формирование которых происходило в рамках ананьинского и “текстильного” миров.

На севере и северо-востоке, от Онеги и до полярного Урала, появляются памятники типа Перный, Чаркобож, Ямашор и др. (Ашихмина, Васкул, 1997). Памятники типа Перный в бассейне Вычегды и Печоры (с характерной для них “воротничковой” керамикой с гребенчатыми и шнуровыми узорами), судя по всему,

оставлены мигрантами из Прикамья. В памятниках типа Чаркобож и Ямашор в Северном Приуралье, в керамике которых своеобразно сочетаются шнуровые, “крестовые”, ямочные, гребенчатые, волнистые и фигурные отпечатки, отразились процессы взаимодействия и взаимоассимиляции местных, прикамских и зауральских групп населения.

Погребальные обряды, связанные с захоронением в землю, по-прежнему распространены в южном ареале АКЮ. Под влиянием постмаклашеевского населения эта обрядность была воспринята наиболее южными группами гребенчато-шнуровой и шнуровой культур. “Этническим” знаком этих захоронений является не только керамика с гребенчато-шнуровыми и шнуровыми отпечатками, но и кельты с шестигранным устьем втулки, прямоугольной фаской и рельефным пояском в виде горизонтальных линий или шестиугольника под устьем втулки (Кузьминых, 1983, табл. I). На Средней Волге они сконцентрированы в Аозинском, Старшем Ахмыловском и Козьмодемьянском могильниках, тяготеющих к устью Ветлуги, на Каме – в Мурзихинском I (небольшая часть), Котловском, Ананьинском, Луговском, Релке, Зуевском, Першинском, Скородум и др., на Вятке – вероятно, в разрушенном могильнике Тюм-Тюм. Именно с этой культурной средой связано появление в Прикамье специфического низколицевого монголоидного антропологического типа, хорошо известного по материалам Луговского могильника. Для постмаклашеевских (равно как и маклашеевских) популяций характерен, прежде всего, европеоидный антропологический тип (Алексеев, 1981; Газимзянов, Хохлов, 2012). В северной части ананьинского мира, а также в культурах “штрихованной” и “текстильной” керамики (включая дяковскую и городецкую) обычные захоронения в землю не известны, за исключением Шиховского могильника на крайнем Северо-Востоке Европы (с керамикой типов Перный и Ямашор) (Васкул, 2002). В этих культурах были распространены иные формы погребальных обрядов. Одной из них являлись, в частности, деревянные “дома мертвых”, выявленные в дяковской культуре (Третьяков, 1966; Краснов Ю., Краснов Н., 1978). Вероятнее всего, именно к этим сооружениям восходят своими истоками “дома мертвых” конца РЖВ – начала Средневековья на Вологодчине (Башенькин, 1995, с. 3–29; 1996, с. 141–150), каменные могильники с ящиками и оградками (Kivikalme и Tarandkalme в Эстонии и Финляндии), распространенные у запад-

ных финнов (Шмидехельм, 1955; Лыугас, 1970; Edgren, Törnblom, 1992; Lang, 2007).

В IV–III вв. до н.э. на позднем этапе существования АКИО на севере Европейской России продолжились процессы культурогенеза в рамках трех уже упоминавшихся культурно-исторических областей или ареалов. Ареал культур “штрихованной” керамики заметно расширился в восточном и северо-восточном направлениях. Это привело к трансформации всего облика КТК: “штрихованная” и заглаженная керамика становится неотъемлемой частью их керамического комплекса, круглодонные формы вытесняются плоскодонными. На южной и юго-западной периферии КТК обособляются культуры гибридного типа: дьяковская и городецкая в центре Русской равнины (Горюнова, 1961; Гурина, 1963; Смирнов, Трубникова, 1965; Третьяков, 1966; Миронов, 1995; Вишневский, 1991; Сарапулкина, 2006; Сыроватко, 2009; Кренке, 2011), асваская – в Эстонии (Лыугас, 1970; Lang, 2007) и др. Причем в западных памятниках дьяковской культуры “текстильная” керамика постепенно выходит из употребления. В Верхневолжье, Двинско-Сухонском междуречье, Заонежье и Карелии под влиянием восточных импульсов продолжился процесс трансформации “текстильных” этнокультурных образований и обособления культур гибридного типа. При этом, пожалуй, только в Костромском и Ярославском Поволжье “текстильное” начало в керамическом комплексе – при явной ананьинской “вуали” и ярко выраженных гибридных формах ананьинско-“текстильной” посуды – сохраняется дольше всего (Гурина, 1963; Третьяков, 1966; Косменко, 1993; Новиков, 2014; 2015; 2017). В остальной части прежнего ареала КТК доминируют гибридные формы керамики. Симбиоз ананьинских и “текстильных” традиций зашел здесь настолько далеко, что провести четкие рубежи тех или иных этнокультурных образований на северо-западе Европейской России не представляется возможным. С этого времени эти культуры (лууконсари-кудома, позднекаргопольская, позднебеломорская и др.) с полным правом можно рассматривать в рамках АКИО.

На юге АКИО на территории постмаклашевской культуры в Усть-Камье, Самарском и Ульяновском Поволжье распространяется белогорский тип керамики с характерным орнаментом из подтреугольных и овальных вдавлений (Матвеева, 1975; Чижевский, 2014). Продолжают функционировать и могильни-

ки, но в целом количество известных памятников этого времени существенно меньше, чем на предшествующем этапе. В Чувашском и Марийском Поволжье также фиксируются поселения и могильники АКИО, но и здесь они немногочисленны. Сужение ареала АКИО на юге, по всей видимости, связано с воздействием кочевого мира. Свидетельством тому являются находки керамики прохоровской культуры на памятниках постмаклашевской культуры Усть-Камья и культуры шнуровой керамики Нижнего Прикамья, а также гафуринская (раннесарматская) керамика, которая в значительном количестве выявлена на постмаклашевских поселениях р. Белой (Чижевский, 2013).

В Среднем и Верхнем Прикамье (включая Вятку) продолжили свое развитие без внешнего воздействия гребенчато-шнуровая и шнуровая культуры (Вечтомов 1967; Ашихмина, 1985; 2014; Ванчиков, 1992; Марков, 1994; 2007; Черных и др., 2002; Митряков, Черных, 2014; Коренюк и др., 2014 и др.).

Начальные фазы РЖВ на севере Европейской России характеризуются распространением весьма контрастных экологических, хозяйственных и социальных доминант. В северной лесостепи и на юге лесной зоны у населения культур “штрихованной” керамики, “текстильной” (прежде всего, аозинско-ахмыловской) и постмаклашевской утвердился комплексный характер производящей экономики. Это высокотехнологичные и передовые для своего времени бронзолитейное дело и железообработка, животноводство и земледелие (впрочем, роль последнего в производстве пищи – при ограниченных прямых свидетельствах земледелия – явно преувеличивается). Железообработка постмаклашевской и аозинской культур сложилась при явном кавказском импульсе (Терехова и др., 1997; Терехова, Розанова, 2009; Завьялов и др., 2009), а дьяковской – под влиянием юго-западного и западного импульсов (культуры скифского круга и “штрихованной” керамики). Дьяковская цветная металлообработка – в отличие от предшествующих культур КТК (к примеру, аозинско-ахмыловской) – нацелена по преимуществу на производство украшений (Сапрыкина, 2006, с. 3–25).

В южнотаежном и таежном Прикамье, на Вятке, Ветлуге и Белой главенствующая роль в хозяйственной деятельности по-прежнему принадлежит придомному животноводству. Здесь нет прямых свидетельств земледелия. Явно заметней становится роль пушной

охоты. На фоне доминирующей цветной металлургии и металлообработки наблюдается достаточно вялое развитие железообработки. Количество и ассортимент железных изделий на порядок уступают, к примеру, постмаклашеевскому производству (Терехова, 1997; 2009). В цветной металлообработке, несмотря на ее видимый расцвет, происходит заметный регресс технологии: возврат к широкому использованию “чистой” меди (Кузьминых, 1983; 1993б). Резко уменьшается доля изделий, изготовленных из оловянных, оловянно-мышьяковых и других сплавов, характерных для постмаклашеевского и аозинского очагов металлообработки. Сама техника литья в восточных ананьинских очагах, как и в иткульском на Урале, становится более грубой, как бы “варваризированной”. С позднебронзовой эпохи сохраняются типы изделий (втульчатые тесла, наконечники копий и кельты), причем медные и бронзовые кельты отливаются в самусьско-кижировской традиции, которая укоренилась в РЖВ в большинстве таежных культур Северной Евразии (Кузьминых, 1991).

Гребенчато-шнуровая и шнуровая культуры АКЮ (равно как и иткульская культура Урала с ее опорой на собственные источники меди) демонстрируют нам феномен “запоздалого” бронзового века. В еще большей степени эта характеристика присуща популяциям зоны темнохвойной тайги северных широт – от Карелии до полярного Урала. Основу хозяйства здесь составляют охота и рыболовство. Это обусловило мобильность и подвижный характер сравнительно малочисленных коллективов. Этому были подчинены все остальные виды жизнедеятельности. Железные орудия появляются здесь, вероятно, не ранее середины I тыс. до н.э., причем на западе в формах, характерных для культур Восточной Балтики и Волго-Камья. Обработка меди и бронз фиксируется, но в весьма ограниченных масштабах. В формах изделий отчетливо улавливаются ананьинские стереотипы. На севере достаточно долго сохраняются и широко используются кремневые, кварцевые и сланцевые орудия (Ашихмина, Васкул, 1997, с. 326, 327, рис. 12: 1–22).

На второй – заключительной – фазе РЖВ (III/II в. до н.э. – IV/V в. н.э.) процессы культурогенеза на севере Европейской России развивались в русле дифференциации и перегруппировки сложившихся в предшествующую эпоху этнокультурных образований (рис. 3). В результате этих процессов в лесной

полосе Восточной Европы произошел разрыв прежнего единого культурного пространства от Камы и Печоры на востоке до Финляндии и Карелии на западе. Многими исследователями ананьинская культурно-историческая область (в широком понимании этого термина) рассматривается как колыбель предков прибалтийских и поволжских финнов и пермских народов. В постананьинскую эпоху восточные импульсы теряют былую роль катализатора культурных и этнических процессов в северо-западных областях Европейской России, как то было в рамках АКЮ. Для предковых культур западных финнов доминирующим вновь становится балтийский вектор культурных связей.

Происходит размежевание в развитии культур Волго-Камья (худяковская, чегандинская, осинская, кара-абызская, гафурийско-убаларская, гляденовская) (Поляков, 1967; Пшеничнюк, 1973; Генинг, 1988; Голдина, 2004; Перескоков, 2013; Лещинская, 2014; Коренюк и др., 2014; Мельничук и др., 2014 и др.) и крайнего Северо-Востока Европы (пиджская, джудждыдьягская) (Ашихмина, Васкул, 1997; Васкул, 1997), с одной стороны, и Волго-Окского междуречья (дьяковская, городецкая), Верхневолжья, Заонежья, Белозерья, Карелии и Финляндии (позднекаргопольская, позднебеломорская, лууконсаари-кудома, с керамикой “арктического” типа или кьельмо) – с другой (Косменко, 1991б; 1993; Манюхин, 1991). В пьяноборскую и последующие эпохи на севере и северо-западе Восточной Европы и в Финляндии все еще сохраняется мода на изготовление украшений в стиле, характерном для прикамских культур (Косменко, 1993, с. 123–129), но связано ли это с этнокультурными связями или торговлей, еще предстоит выяснить.

В дьяковской культуре западных и центральных районах Волго-Окского междуречья становится еще более заметным влияние западных культур “штрихованной керамики” (верхнеокской, днепро-двинской, юхновской и др.) (Горюнова, 1961; Вишневский, 1991; Кренке, 2011; Сыроватко, 2009 и др.). Вполне вероятно, что дьяковская культура на этом этапе является уже частью не финно-угорского, а балтского мира. “Текстильное” наследие сохраняется только на восточной и северо-восточной периферии этой культуры, в Ярославском и Костромском Предволжье и Заволжье (Гурина, 1963; Третьяков, 1966; Гусаков, Кузьминых, 2008; Новиков, 2017). В этих районах, особенно на Вологодчине,

выявлен целый пласт погребальных памятников (трупосожжения, помещенные в “дома мертвых”) (Башенькин 1995, с. 3–29; 1996, с. 141–150), которые получают широкое распространение в раннесредневековых культурах западных и поволжских финнов. Вероятно, именно в этих районах сформировалось в раннем средневековье ядро археологических культур, с которыми связаны своими истоками предки поволжских финнов – меря и мари.

“Текстильное” наследие сохранилось также в среднем и нижнем течении Оки, в ареале ранней городецкой культуры (Халиков, 1962; Сыроватко, 2009). Этой культуре отводится, как известно, ключевая роль в формировании тех этнокультурных образований раннего средневековья, с которыми связаны истоки других поволжско-финских народов – муромы и мордвы (Смирнов, Трубникова, 1965). В это время происходит существенное расширение ареала городецкой культуры в юго-восточном и южном направлениях. Миграция направлена в правобережные и даже таежные (Ветлуга) районы Среднего Поволжья, в бассейны Суры и Свияги, в верховья Дона. Племена городецкой культуры занимают благоприятные для их жизнеобеспечения (прежде всего, придомного животноводства) лесные анклав в глубине поволжской и донской лесостепи вплоть до Самарской Луки, Хвалынских гор и ленточных боров в районе Саратова и Воронежа (Халиков, 1962; Матвеева, 1975; Миронов, 1995; Медведев, 1999; Сарапулкина, 2006).

Этнокультурные образования Прикамья (за исключение гафурийско-убаларской культуры) и Европейского Северо-Востока образуют ареал предковых культур пермских народов, объединенных в пьяноборскую культурно-историческую область. Развитие камских культур пошло по пути концентрации племенных групп на крупнейших водных артериях в местах с наиболее обширными пойменно-луговыми угодьями. Освоение малых рек и водораздельных пространств происходит в Прикамье только в мазунинское время, когда важную роль в системе жизнеобеспечения стало играть подсечно-огневое

земледелие (Останина, 1997, с. 151). В конце эпохи наметился сдвиг камских групп населения на запад. Племена азелинской культуры, которые отождествляются с прапермянами, дисперсными группами осваивают Вятско-Ветлужское междуречье (Никитина, 1999).

Северные группы прапермян связаны с культурами гляденовской общности Верхнего Прикамья и северо-востока Европы (Васкул, 1997; Перескоков, 2013; Мельничук и др., 2013), которые сформировались на базе шнурового и гребенчато-шнурового ананьина и при участии зауральских импульсов. В Северном Приуралье сохраняется дисперсное расселение гляденовских групп, унаследовавших от своих предков охотничье-рыболовческий уклад хозяйства (Васкул, 1997, с. 349–399).

Подводя итог, отметим, что в финале бронзового и раннем железном веках, т.е. на протяжении примерно полутора тысяч лет, на севере Европейской России шли сложные этно- и культурогенетические процессы. Они отличались динамизмом и на севере, и на юге, но интеграционные и миграционные процессы в северных – таежных – широтах шли более плавно, скорее всего, в рамках трансформации и адаптации мигрантов к определенным экологическим, хозяйственным и социальным доминантам, укоренившимся в аборигенной среде. Эти же процессы шли и на юге, в северной лесостепи и в южнотаежной зоне, но роль миграций проявилась здесь более явно. В финале АКЮ усиливается проникновение в лесостепные районы Волго-Уралья населения с керамикой раннесарматского облика (Ашихмина, 2014, с. 66; Савельев, Яблонский, 2014, с. 484–495).

Можно предполагать, что распад АКЮ в конце III или на рубеже III/II вв. до н.э. – помимо причин внутреннего характера – был вызван давлением ранних кочевников, особенно в бассейне р. Белой (Чижевский, 2013, с. 80–81), где сформировалась своеобразная группа синкретичных памятников с постмаклашеевскими и кочевническими элементами материальной культуры.

ЛИТЕРАТУРА

Азаров Е.С. Погребальные памятники культуры текстильной керамики Окского бассейна // Ананьинский мир: истоки, развитие, связи, исторические судьбы / Отв. ред. С.В. Кузьминых, А.А. Чижевский / Археология евразийских степей. Вып. 20. Казань: Отечество, 2014 С. 352–373

Азаров Е.С. Карта археологических памятников с “текстильной” керамикой позднего периода эпохи бронзы Окского бассейна // Тверской археологический сборник. Вып. 10 / Отв. ред. И.Н. Черных. Тверь: Триада, 2015а. С. 204–212.

- Алексеев В.П.* К палеоантропологии населения ананьинской культуры // СЭ. 1981. № 4. С. 53–62.
- Алешинская А.С., Кочанова М.Д., Мельников Л.В., Петренко А.Г., Спиридонова Е.А., Хисьяметдинова А.А., Чижевский А.А.* Палеоландшафт и хозяйственная деятельность населения Волго-Камья в финале бронзового века (по материалам Гулюковской III стоянки) // Тр. II (XVIII) Всероссийского археологического съезда в Суздале / Отв. ред. Н.А. Макаров. Т. III. М.: ИА РАН, 2008. С. 317–321.
- Ашихмина Л.И.* Генезис ананьинской культуры в Среднем Прикамье / Серия препринтов «Научные доклады». Вып. 119. Сыктывкар: Коми филиал АН СССР, 1985. 28 с.
- Ашихмина Л.И., Васкул И.О.* Памятники ананьинской культурно-исторической общности // Археология Республики Коми / Отв. ред. Э.А. Савельева. М.: ДиК, 1997. С. 314–348.
- Ашихмина Л.И.* Генезис ананьинской культуры в Среднем Прикамье (по материалам керамики и жилищ) / Археология евразийских степей. Вып. 19. Казань: ИА АН РТ, 2014. 300 с.
- Ашихмина Л.И., Васкул И.О.* Памятники ананьинской культурной общности // Археология Республики Коми / Отв. ред. Э.А. Савельева. М.: ДиК, 1997. С. 314–348.
- Бадер О.Н.* Городища Ветлуги и Унжи // Материалы и исследования по археологии Урала и Приуралья. Т. III / МИА. № 22 / Отв. ред. В.Н. Чернецов. М.-Л.: АН СССР, 1951. С. 110–158.
- Башенькин А.Н.* Культурно-исторические процессы в Молого-Шекснинском междуречье в конце I тыс. до н.э. // Славяно-русские древности. Проблемы истории Северо-Запада Руси. Вып. 3 / Ред. И.В. Дубов, И.Я. Фроянов. СПб.: Изд. СПбГУ, 1995. С. 3–29.
- Башенькин А.Н.* «Домик мертвых» Куреваниха-XX на р. Мологе // Древности Русского Севера. Вып. 1 / Отв. ред. А.Н. Башенькин, В.Я. Шумкин. Вологда: Ардвисура, 1996. С. 141–150.
- Большов С.В., Кузьминых С.В., Соловьев Б.С.* К вопросу о поселениях культуры «текстильной» керамики в Среднем Поволжье // Новые материалы по археологии Среднего Поволжья / Науч. ред. В.В. Никитин. Йошкар-Ола: МарНИИ, 1995. С. 89–99 (АЭМК. Вып. 24).
- Борзунов В.А.* Зауралье на рубеже бронзового и железного веков (гамаюнская культура). Екатеринбург: УрГУ, 1992. 188 с.
- Борзунов В.А.* Гамаюнские, иткульские и «гамаюно-иткульские» древности: история изучения и проблема интерпретации // Проблемы сохранения и использования культурного наследия: история, методы и проблемы археологических исследований: Материалы VII научно-практической конференции «Сохранение и изучение недвижимого культурного наследия Ханты-Мансийского автономного округа – Югры», посвященной 90-летию со дня рождения В.Ф. Генинга (Нефтеюганск, 14–16 мая 2014 г.) / Науч. ред. В.А. Борзунов. Екатеринбург: Магеллан, 2014. С. 212–245.
- Ванчиков В.В.* Памятники ананьинского времени бассейна р. Вятки // Проблемы этногенеза финно-угорских народов Приуралья / Отв. ред. В.А. Кананин. Ижевск: УдмГУ, 1992. С. 72–94.
- Васк А.В.* Керамика эпохи поздней бронзы и раннего железа Латвии. Рига: Зинатне, 1991. 198 с.
- Васкул И.О.* Памятники гляденовской культурной общности // Археология Республики Коми / Отв. ред. Э.А. Савельева. М.: ДиК, 1997. С. 349–399.
- Васкул И.О.* Шиховской могильник раннего железного века (первые результаты исследований) / Научные доклады КНЦ УрО РАН. Вып. 451. Сыктывкар, 2002. 52 с.
- Вечтомов А.Д.* Периодизация и локальные группы памятников ананьинской культуры Среднего Прикамья // Труды IV Уральского археологического совещания / УЗ ПГУ; № 148 / Отв. ред. В.А. Оборин. Пермь: ПГУ, 1967. С. 133–155.
- Вишневский В.И.* Дьяковская культура в Верхнем Поволжье (VIII–VII вв. до н.э. – VII–VIII вв. н.э.): Автореф. дисс. ... канд. ист. наук. М.: ИА АН СССР, 1991. 22 с.
- Воеводский М.В.* Краткая характеристика керамики городищ Ветлуги и Унжи // Материалы и исследования по археологии Урала и Приуралья. Т. III / МИА. № 22 / Отв. ред. В.Н. Чернецов. М.-Л.: АН СССР, 1951. С. 159–180.
- Газимзянов И.Р., Хохлов А.А.* Антропологический состав населения Среднего Поволжья переходного периода от поздней бронзы к раннежелезному веку // Филология и культура. Philology and culture. № 2 (28). Казань: КФУ, 2012. С. 204–216.
- Генинг В.Ф.* Этническая история Западного Приуралья на рубеже нашей эры (пьяноборская эпоха III в. до н.э. – II в. н.э.). М.: Наука, 1988. 240 с.
- Голдина Р.Д.* Древняя и средневековая история удмуртского народа. Ижевск: УдГУ, 2004. 422 с.
- Горюнова Е.И.* Этническая история Волго-Окского междуречья / МИА. № 94. М.: АН СССР, 1961. 265 с.
- Гурина Н.Н.* Памятники эпохи бронзы и раннего железа в Костромском Поволжье: (По материалам Горьковской экспедиции) // Тр. Горьковской археологической экспедиции: Археологические памятники Верхнего и Среднего Поволжья / МИА. № 110 / Отв. ред. П.Н. Третьяков. М.-Л.: Наука, 1963. С. 85–204.

Гусаков М.Г., Кузьминых С.В. К вопросу о роли носителей “сетчатой” и “штрихованной” керамики в формировании культур лесной полосы Восточной Европы в раннем железном веке // КСИА. 2008. Вып. 222. С. 105–117.

Егорейченко А.А. Культура штрихованной керамики. Минск: БГУ, 2006. 207 с.

Жульников А.М. Поселения эпохи раннего металла Юго-Западного Прибеломорья. Петрозаводск: Паритет, 2005. 310 с.

Завьялов В.И., Розанова Л.С., Терехова Н.Н. История кузнечного ремесла финно-угорских народов Поволжья и Предуралья. К проблеме этнокультурных взаимодействий. М.: Знак, 2009. 264 с.

Збруева А.В. История населения Прикамья в ананьинскую эпоху // Материалы и исследования по археологии Урала и Приуралья. Т. V / МИА. № 30. М.: АН СССР, 1952. 326 с.

Иванов В.А. Проблема культуры курмантау // Приуралье в эпоху бронзы и раннего железа / Отв. ред. В.А. Иванов, А.Х. Пшеничнюк. Уфа: ИИЯЛ БФАН СССР, 1982. С. 52–77.

Колев Ю.И. Заключительный этап эпохи бронзы в Поволжье // История Самарского Поволжья с древнейших времен до наших дней. Бронзовый век / Ред. Ю.И. Колев и др. Самара: СНЦ РАН, 2000. С. 152–208.

Кореньюк С.Н. К вопросу о датировке начального этапа ананьинской культуры Волго-Камья // Изв. Самарского научного центра РАН. 2009. Т. 11, вып. 2. С. 265–270.

Кореньюк С.Н., Мельничук А.Ф., Перескоков М.Л. Современное состояние проблем изучения среднего и позднего этапов ананьинской культуры в Прикамье // Ананьинский мир: истоки, развитие, связи, исторические судьбы / Археология евразийских степей. Вып. 20 / Отв. ред. С.В. Кузьминых, А.А. Чижевский. Казань: Отечество, 2014. С. 116–131.

Косарев М.Ф. Древняя история Западной Сибири: Человек и природная среда. М.: Наука, 1991. 302 с.

Косменко М.Г. Происхождение культуры и хронология памятников периода бронзы в Карелии // Хронология и периодизация археологических памятников Карелии / Науч. ред. С.И. Кочкуркина. Петрозаводск: ИЯЛИ КНЦ РАН, 1991а. С. 147–167.

Косменко М.Г. Генезис и хронология культурных образований эпохи железа в юго-западной и северной Карелии // Хронология и периодизация археологических памятников Карелии / Науч. ред. С.И. Кочкуркина. Петрозаводск: ИЯЛИ КНЦ РАН, 1991б. С. 196–215.

Косменко М.Г. Археологические культуры периода бронзы – железного века в Карелии. СПб.: Наука, 1993. 215 с.

Краснов Ю.А., Краснов Н.А. Погребальное сооружение на городище «дьякова типа» // Вопросы древней и средневековой археологии Восточной Европы / Отв. ред. В.И. Козенкова и др. М.: Наука, 1978. С. 140–153.

Кренке Н.А. Дьяково городище: Культура населения бассейна Москвы-реки в I тыс. до н.э. – I тыс. н.э. М.: ИА РАН, 2011. 546 с.

Кузьминых С.В. Металлургия Волго-Камья в раннем железном веке (медь и бронза). М.: Наука, 1983. 257 с.

Кузьминых С.В. Предананьинская металлообработка Волго-Камья // Бронзовый век степной полосы Урало-Иртышского междуречья / Отв. ред. Г.Б. Зданович. Челябинск: БГУ–ЧГУ, 1983б. С. 126–133.

Кузьминых С.В. Кельты Северной Евразии раннего железного века: сейминско-турбинская линия развития // Проблемы хронологии и периодизации археологических памятников Южной Сибири: ТДНК / Отв. ред. Ю.Ф. Кирюшин. Барнаул: АГУ, 1991. С. 96–98.

Кузьминых С.В. Меларские кельты Восточной Европы и Фенноскандии (к проблеме одной исторической загадки) // Археологические памятники Среднего Поочья. Вып. 3 / Отв. ред. В.П. Челяпов. Рязань: НПЦ, 1993а. С. 61–109.

Кузьминых С.В. Евразийская металлургическая провинция и цветная металлообработка раннего железного века: проблема соотношения // Археологические культуры и культурно-исторические общности Большого Урала: ТД XII Урал. арх. совещания / Отв. ред. И.Б. Васильев. Екатеринбург: ИИА УрО РАН, УрГУ, 1993б. С. 119–122.

Кузьминых С.В. Археологическое изучение ананьинского мира в XX веке: основные достижения и проблемы // Российская археология: достижения XX и перспективы XXI веков: ММНК «75 лет со дня рождения В.Ф. Генинга» / Гл. ред. Р.Д. Голдина. Ижевск: УдМГУ, 2000. С. 104–113.

Кузьминых С.В. О некоторых дискуссионных проблемах бронзового века Среднего Поволжья (в связи с работами 70–90-х гг. XX в.) // Вопросы древней истории Волго-Камья / Отв. ред. Е.П. Казаков. Казань, 2002. С. 14–29.

Кузьминых С.В., Агапов С.А. Медистые песчаники Приуралья и их использование в древности // Становление и развитие производящего хозяйства на Урале / Отв. ред. В.Д. Викторова. Свердловск: УрО АН СССР, 1989. С. 178–197.

Кузьминых С.В., Марков В.Н., Соловьев Б.С. Некоторые дискуссионные проблемы археологии позднего бронзового и раннего железного веков Среднего Поволжья // Проблемы взаимодействия населения лесной и лесо-

степной зон Восточноевропейского региона в эпоху бронзы и раннего железа: ТД / Отв. ред. Ю.Г. Екимов. Тула: ТОКМ, 1993. С. 39–43.

Кузьминых С.В., Чижевский А.А. К проблеме культурной принадлежности Младшего Волосовского могильника // Южный Урал и сопредельные территории в скифо-сарматское время: сборник статей к 70-летию Анатолия Харитоновича Пшеничникова / Отв. ред. Г.Т. Обыденнова, Н.С. Савельев. Уфа. 2006. с. 162–170.

Кузьминых С.В., Чижевский А.А. Ананьинский мир: взгляд на современное состояние проблемы // У истоков археологии Волго-Камья (к 150-летию открытия Ананьинского могильника) / Археология евразийских степей. Вып. 8 / Отв. ред. С.В. Кузьминых. А.А. Чижевский. Елабуга: ИИ АН РТ, ИА РАН, ЕИАХМЗ, 2009. С. 29–55.

Кузьминых С.В., Чижевский А.А. Хронология раннего периода ананьинской культурно-исторической области // Поволжская археология. 2014. № 3. С. 101–137.

Лебедева Е.Ю. Археоботаника и изучение земледелия эпохи бронзы в Восточной Европе // OPUS: междисциплинарные исследования в археологии. Вып. 4 / Отв. ред. М.В. Добровольская. М.: ИА РАН, 2005. С. 50–68.

Лецинская Н.А. Вятский край в пьяноборскую эпоху (по материалам погребальных памятников I–V вв. н.э.) / МИКВАЭ; Т. 27 / Отв. ред. Р.Д. Голдина. Ижевск: УдмГУ, 2014. 472 с.

Лыганов А.В. Хозяйство населения позднего бронзового века Волго-Камья: Автореф. дисс. ... канд. ист. наук. Казань: ИИ АН РТ, 2013. 27 с.

Льугас В.А. Период раннего металла в Эстонии (с середины II тыс. до н.э. до начала н.э.): Автореф. дисс. ... канд. ист. наук. Таллин: ИИ АН ЭССР, 1970. 51 с.

Манюхин И.С. Позднекаргепопольская культура: Автореф. дисс. ... канд. ист. наук. М.: ИА АН СССР, 1989. 23 с.

Марков В.Н. Ананьинская проблема: (Некоторые итоги и задачи ее решения) // Памятники древней истории Волго-Камья / Вопросы археологии Татарстана; Вып. 1 / Отв. ред. П.Н. Старостин. Казань: ИЯЛИ, 1994. С. 48–88.

Марков В.Н. Нижнее Прикамье в ананьинскую эпоху: (Об этнокультурных компонентах ананьинской общности) / Археология евразийских степей. Вып. 4. Казань: ИИ АН РТ, 2007. 136 с.

Матвеева Г.И. Поселения раннего железного века на Самарской Луке // Самарская Лука в древности / Краевед. записки [КОМК]; Вып. III / Отв. ред. О.Н. Бадер. Куйбышев: Куйб. кн. изд-во, 1975. С. 93–104.

Медведев А.П. Ранний железный век лесостепного Подонья: Археология и этнокультурная история I тыс. до н.э. М.: Наука, 1999. 160 с.

Мельничук А.Ф., Коренюк С.Н., Майстренко Д.А., Перескоков М.Л. Верхнее Прикамье в гляденовское время // Переходные эпохи в археологии: Материалы Всероссийской археологической конференции с международным участием «XIX Уральское археологическое совещание» / Науч. ред. И.О. Васкул. Сыктывкар: ИЯЛИ КНЦ РАН, 2013. С. 80–82.

Мионов В.Г. Городецкая культура: состояние проблем и перспективы их изучения // Археологические памятники Среднего Поочья. Вып. 4 / Отв. ред. В.П. Челябинов. Рязань: НПЦ, 1995. С. 68–89.

Митряков А.Е., Черных Е.М. Вятские древности начала железного века: полтора столетия после открытия культуры «костеносных городищ» // Ананьинский мир: истоки, развитие, связи, исторические судьбы / Археология евразийских степей. Вып. 20 / Отв. ред. С.В. Кузьминых. А.А. Чижевский. Казань: Отечество, 2014. С. 147–186.

Никитин В.В. Медно-каменный век Марийского края (середины III – начала II тысячелетия до н.э.). Йошкар-Ола: МарНИИ, 1991. 152 с.

Никитина Т.Б. История Марийского края в I тыс. н.э. (по материалам могильников / Труды Марийской археологической экспедиции. Т. V. Йошкар-Ола: МарГУ, 1999. 160 с.

Новиков А.В. Комплексы гребенчато-шнуровой и шнуровой керамики РЖВ поселения Ватажка // Ананьинский мир: истоки, развитие, связи, исторические судьбы / Археология евразийских степей. Вып. 20 / Отв. ред. С.В. Кузьминых, А.А. Чижевский. Казань: Отечество, 2014. С. 374–387.

Новиков А.В. Историческая интерпретация материалов с гребенчато-шнуровой и шнуровой керамикой раннего железного века Костромского Поволжья // Вестник Нижегородского университета им. Н.И. Лобачевского. 2015. № 1. С. 87–94.

Новиков А.В. Поселения с гребенчато-шнуровой и шнуровой керамикой раннего железного века Костромского Поволжья: Автореф. дисс. ... канд. ист. наук. Казань: КФУ, 2017. 21 с.

Обыденнов М.Ф. Археологические культуры конца бронзового века Прикамья. Уфа: БЭК, 1998. 205 с.

Останина Т.И. Население Среднего Прикамья в III–V вв. Ижевск: УдмИИЯЛ, 1997. 327 с.

Патрушев В.С. Марийский край в VII–VI вв. до н.э.: (Старший Ахмыловский могильник). Йошкар-Ола: Мар. кн. изд-во, 1984. 230 с.

Патрушев В.С., Халиков А.Х. Волжские ананьинцы: (Старший Ахмыловский могильник). М.: Наука, 1982. 278 с.

Перескоков М.Л. Пермское Приуралье в финале раннего железного века (первая половина – середина I тыс. н.э.): Автореф. дисс. ... канд. ист. наук. Казань: ИИ АН РТ, 2013. 28 с.

Пишеничнюк А.Х. Кара-абызская культура (население центральной Башкирии на рубеже нашей эры) // Археология и этнография Башкирии. Т. V / Ред. Р.Г. Кузеев и др. Уфа: ИИЯЛ БФАН СССР, 1973. С. 162–243.

Поляков Ю.А. Итоги изучения памятников гляденовской культуры в Верхнем и Среднем Прикамье // Труды IV Уральского археологического совещания / УЗ ПГУ. № 148 / Отв. ред. В.А. Оборин. Пермь: ПГУ, 1967. С. 197–215.

Савельев Н.С. Этнокультурные компоненты лесостепи Южного Приуралья на стадии сложения кара-абызской культуры // XVIII Уральское археологическое совещание: культурные области, археологические культуры, хронология: Материалы XVIII УАС / Ред. Г.Т. Обыденнова и др. Уфа: БГПУ, 2010. С. 235–240.

Савельев Н.С., Яблонский Л.Т. Степь и лесостепь на начальном этапе раннесарматской культуры Южного Приуралья // Ананьинский мир: истоки, развитие, связи, исторические судьбы / Археология евразийских степей. Вып. 20 / Отв. ред. С.В. Кузьминых, А.А. Чижевский. Казань: Отечество, 2014. С. 478–504.

Сапрыкина И.А. Ювелирные украшения дьяковской культуры по материалам памятников бассейна Москвы-реки : Автореф. дисс. ... канд. ист. наук. М.: ИА РАН, 2006. 26 с.

Сарапулкина Т.В. Городища городецкой культуры в Подонье // Археологические памятники Восточной Европы. Вып. 12 / Отв. ред. А.Т. Синюк. Воронеж: ВГПУ, 2006. С. 148–56.

Смирнов А.П., Трубникова Н.В. Городецкая культура / САИ Вып. Д1-14. М.: Наука, 1965. 40 с. + 21 л. табл.

Соловьев Б.С. Бронзовый век Марийского Поволжья / ТМАЭ. Т. VI. Йошкар-Ола: МарНИИ, 2000. 264 с.

Спиридонова Е.А., Алешинская А.С. Периодизация эпохи бронзы лесной зоны Европейской России (по палинологическим данным) // Тверской археологический сборник. Вып. 4. Т. 1 / Отв. ред. И.Н. Черных. Тверь: ТГОМ, 2000. С. 352–358.

Стоколос В.С. Культуры эпохи раннего металла Северного Приуралья. М.: Наука, 1988. 256 с.

Сыроватко А.С. Юго-восточное Подмосковье в железном веке: к характеристике локальных вариантов дьяковской культуры. М.: ЧеБуК, 2009. 352 с.

Терехова Н.Н. Ранние этапы развития железообработки в Восточной Европе // Терехова Н.Н., Розанова Л.С., Завьялов В.И., Толмачева М.М. Очерки по истории древней железообработки в Восточной Европе. М.: Металлургия, 1997. С. 30–78.

Терехова Н.Н., Розанова Л.С. Истоки производственных традиций в технологии изготовления кузнечных изделий из раннеананьинских памятников на Средней Волге (к проблеме высоких технологий) // У истоков археологии Волго-Камья (к 150-летию открытия Ананьинского могильника) / Археология евразийских степей. Вып. 8 / Отв. ред. С.В. Кузьминых, А.А. Чижевский. Елабуга: ИИ АН РТ, ИА РАН, ЕИАХМЗ, 2009. С. 196–203.

Третьяков П.Н. Финно-угры, балты и славяне на Днепре и Волге. М.-Л.: Наука, 1966. 308 с.

Фосс М.Е. Древнейшая история севера Европейской части СССР / МИА. № 29. М.: АН СССР, 1952. 278 с.

Халиков А.Х. Очерки истории населения Марийского края в эпоху железа // ТМАЭ. Т. 2 / Отв. ред. Г.А. Архипов. Йошкар-Ола: Мар. кн. изд-во, 1962. С. 7–187.

Халиков А.Х. Волго-Камье в начале эпохи раннего железа (VIII–VI вв. до н.э.). М.: Наука, 1977. 262 с.

Халиков А.Х. Приказанская культура / САИ. Вып. В1–24. М.: Наука, 1980. 129 с.

Черных Е.М., Ванчиков В.В., Шаталов В.А. Аргыжское городище на реке Вятке. М.: Институт компьютерных исследований, 2002. 188 с.

Черных Е.Н. Металлургические провинции и периодизация эпохи раннего металла на территории СССР // СА. 1978. № 4. С. 53–82.

Черных Е.Н. Каргалы: феномен и парадоксы развития: (Каргалы в системе металлургических провинций. Потаенная жизнь (сакральная) жизнь архаичных горняков и металлургов) / Каргалы. Т. V. М.: Языки славянской культуры, 2007. 200 с.

Черных Е.Н., Лебедева Е.Ю., Кузьминых С.В. К проблеме истоков земледелия в Восточной Европе // Сабатиновская и срубная культуры: (Проблемы взаимосвязей Востока и Запада в эпоху поздней бронзы): ТДНК. Киев–Николаев–Южноукраинск, 1997. С. 27–28.

Чижевский А.А. Погребальные памятники населения Волго-Камья в финале бронзового – раннем железном веках: Предананьинская и ананьинская культурно-исторические области / Археологи евразийских степей. Вып. 5. Казань: Школа, 2008. 172 с.

Чижевский А.А. К вопросу о начале раннего железного века в Волго-Камье // Российский археологический ежегодник. № 2 / Отв. ред. Л.Б. Вишняцкий. СПб.: СПбГУ, 2012. С. 383–400.

Чижевский А.А. Проблема распада ананьинской культурно-исторической области // Переходные эпохи в археологии: Материалы Всероссийской археологической конференции с международным участием «XIX Уральское археологическое совещание» / Науч. ред. И.О. Васкул. Сыктывкар: ИЯЛИ КНЦ РАН, 2013. С. 80–82.

Чижевский А.А. Керамика белогорского типа в Самарском Поволжье // Ананьинский мир: истоки, развитие, связи, исторические судьбы / Археология евразийских степей. Вып. 20 / Отв. ред. С.В. Кузьминых, А.А. Чижевский. Казань: Отечество, 2014. С. 211–224.

Шмидехельм М.Х. Археологические памятники периода разложения родового строя на северо-востоке Эстонии (V в. до н. э. – V в. н. э.). Таллин: Эстгосиздат, 1955. 271 с.

Edgren T., Törnblom L. Finlands historia. Vol. 1. Esbo: Schildt, 1992.

Kuzminykh S.V. Osteuropäische und fennoskandische Tüllenbeile des Mälartyps: ein Rätsel der Archäologie // Fennoscandia archaeologica. 1996. Т. XIII. S. 3–27.

Lang V. The Bronze and Early Iron Ages in Estonia / Estonian Archaeology. Vol. 3. Tartu: Tartu University Press, 2007. 298 p.

Информация об авторах:

Кузьминых Сергей Владимирович, кандидат исторических наук, старший научный сотрудник, Институт археологии РАН (г. Москва, Россия); kuzminykhsv@yandex.ru

Чижевский Андрей Алексеевич, кандидат исторических наук, старший научный сотрудник, Институт археологии им. А.Х. Халикова АН РТ (г. Казань, Россия); chijevski@mail.ru

INTRODUCTION TO THE ARCHAEOLOGY OF ANANYINO CULTURAL AND HISTORICAL REGION: NORTHEASTERN EUROPE IN THE FINAL BRONZE AND EARLY IRON AGES

S.V. Kuzminykh, A.A. Chizhevsky

At the end of the Bronze Age and in the Early Iron Age the northern part of European Russia was undergoing complex ethno- and culturogenetic processes. Maklasheevo (Pre-Ananyino) area formed in the Volga-Kama region on the basis of the Post-Andronovo and textile population groups. The regional specificity of the Maklasheevo ceramic complex allows to consider it a multicomponent cultural phenomenon. Ananyino Cultural and Historical Region (the Ananyino world) formed on the basis of local archaeological cultures in the Early Iron Age. It consisted of four primary cultures: Akozino-Akhmylovo, Post-Maklasheevo, cord and comb-cord ceramics. A large 'veil' of cultures experiencing the cultural influence of this formation established on the western and northern outskirts of the Ananyino world. The penetration of population characterized by ceramics with an Early Sarmatian appearance intensified in the final period of the ACHR. Apart from internal reasons, the disintegration of the ACHR in the late 3rd century or at the turn of the 2nd century B.C. was caused by the pressure on the part of the early nomads.

Keywords: archaeology, Northeastern Europe, Final Bronze Age, Early Iron Age, Pre-Ananyino area, Ananyino cultural and historical region, Ananyino world

About the authors:

Kuzminykh Sergei V. Candidate of Historical Sciences. Institute of Archaeology of the Russian Academy of Sciences. Dmitry Ul'yanov St., 19, Moscow, 117036, Russian Federation; kuzminykhsv@yandex.ru

Chizhevsky Andrei A. Candidate of Historical Sciences. Institute of Archaeology named after A. Kh. Khalikov, Academy of Sciences of the Republic of Tatarstan. Butlerov St., 30, Kazan, 420012, Republic of Tatarstan, Russian Federation; chijevski@mail.ru

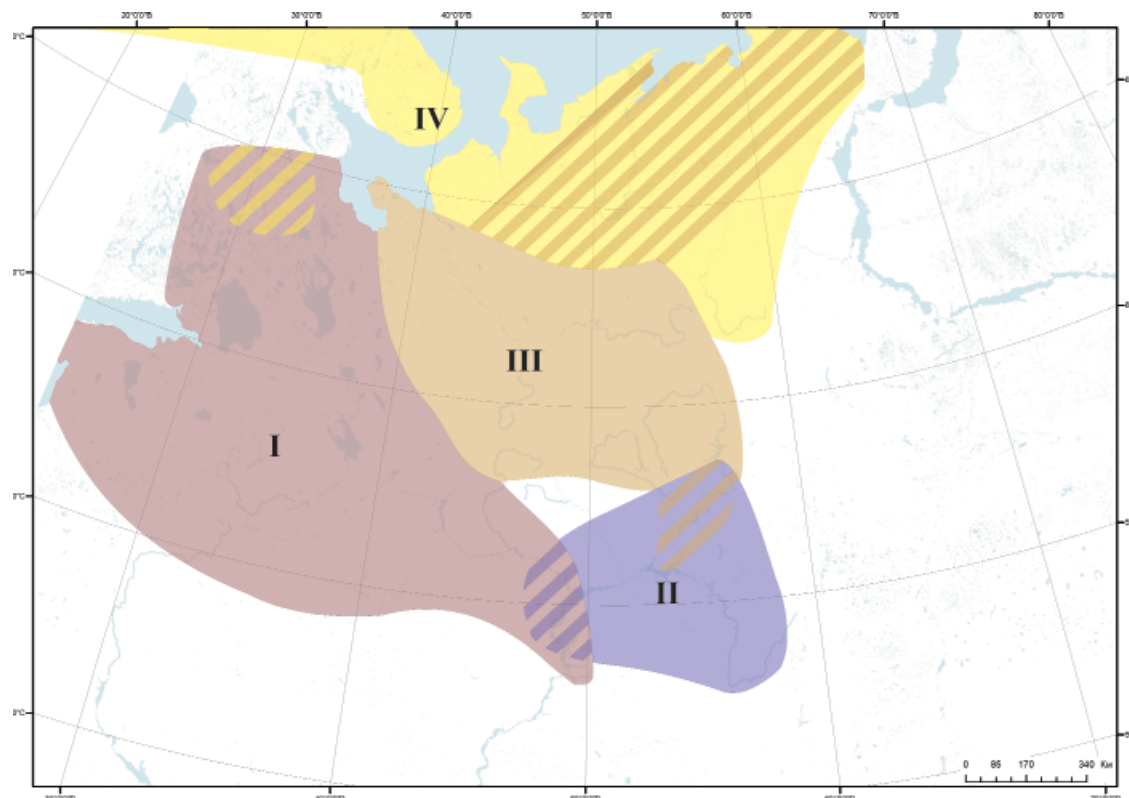


Рис. 1. Этнокультурные ареалы на севере Европейской России в финале бронзового века: I – культурно-историческая область «текстильной» керамики; II – предананьинская (маклашеевская) культурно-историческая область и межовская культура; III – ареал постэнеолитических культур с гребенчатой керамикой (лебяжская, атаманнюрская, позднекаргопольская и позднебеломорская на раннем этапе и др.); IV – ареал культур циркумполярной зоны с «вафельной» керамикой (культура асбестовой керамики, коршаковская и др.).

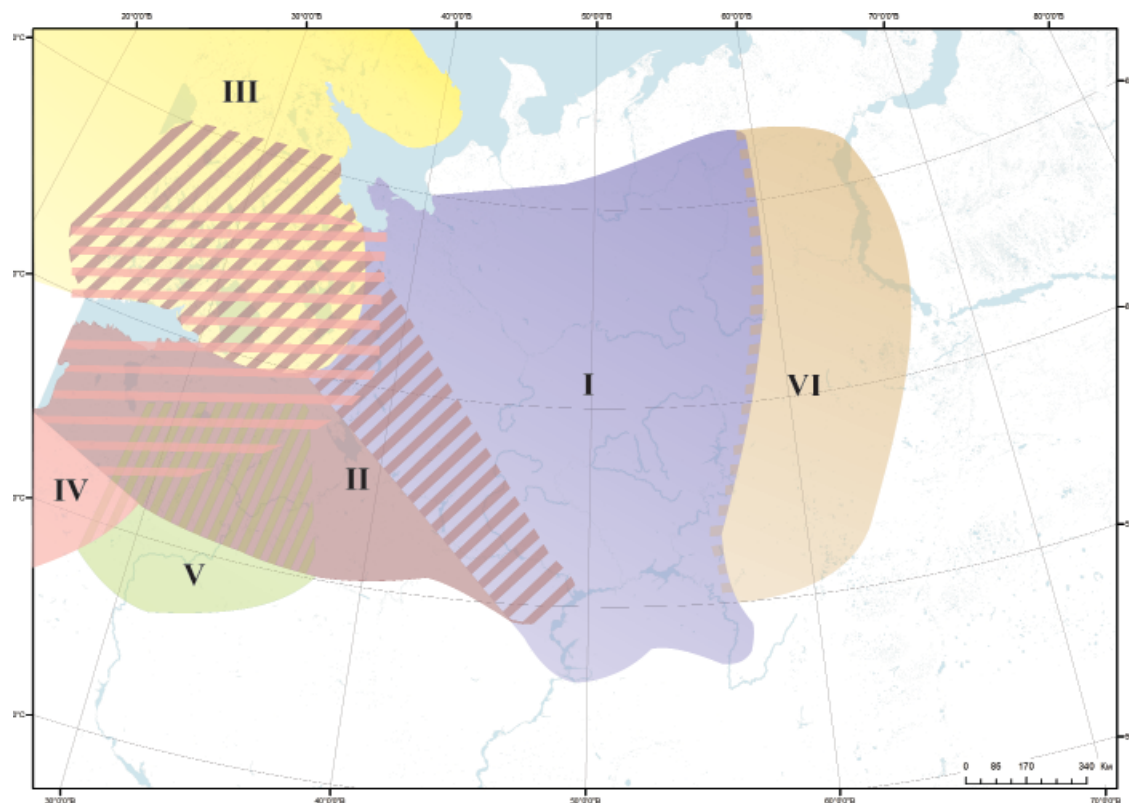


Рис. 2. Этнокультурные ареалы на севере Европейской России в начале раннего железного века: I – ананьинская культурно-историческая область; II – культурно-историческая область «текстильной» керамики; III – культура асбестовой керамики; IV – культура штрихованной керамики; V – днепро-двинская и верхнеокская культуры; VI – культуры с «крестовой» керамикой и иткульская.

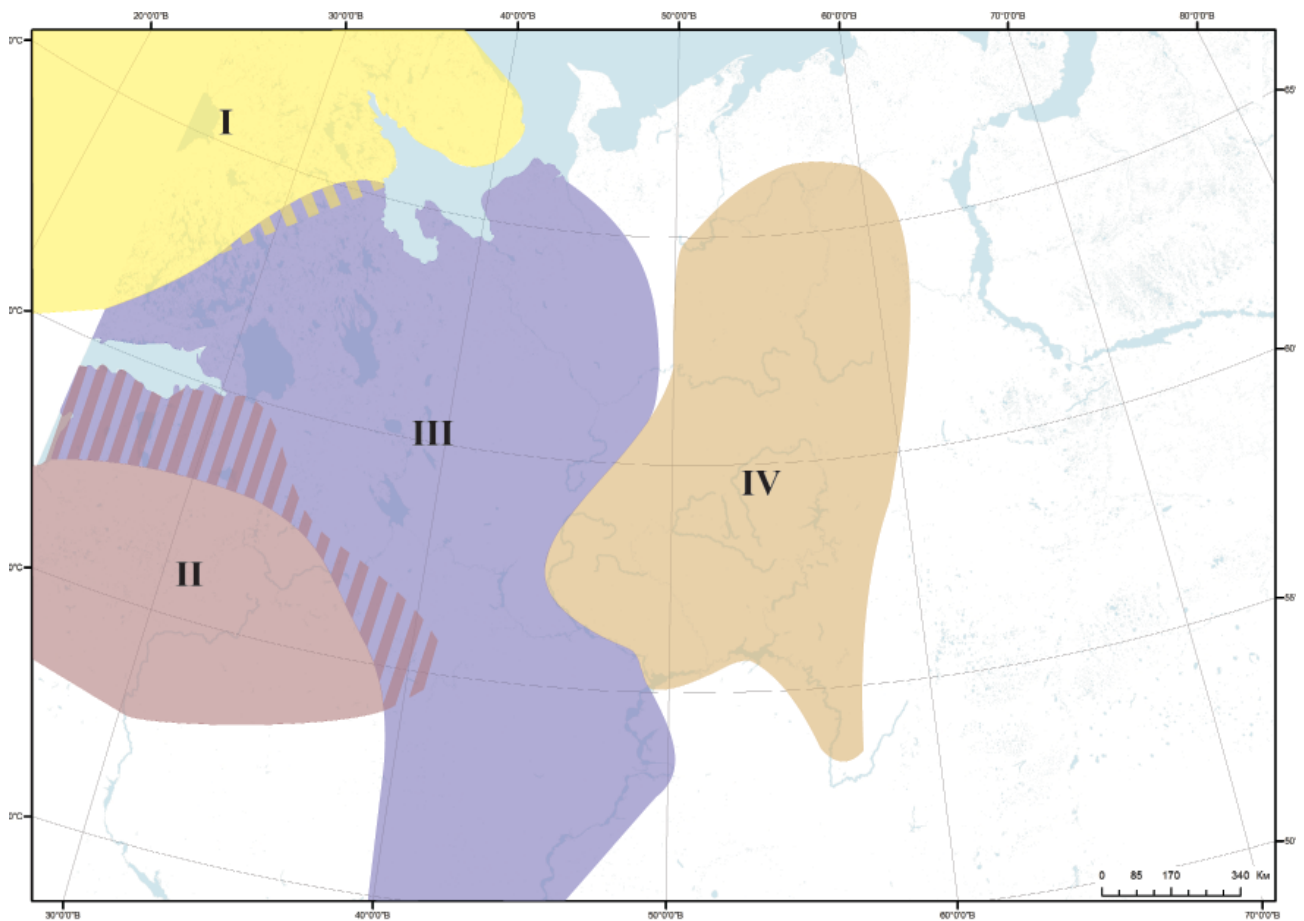


Рис. 3. Этнокультурные ареалы на севере Европейской России в конце раннего железного века: I – культура с керамикой «арктического» типа (по М.Г. Косменко); II – ареал протобалтских культур (верхнеокская, днепродвинская, юхновская, милоградская, штрихованной керамики и др.); III – ареал предковых культур поволжско-финских и западно-финских народов (городецкая, дяковская, асваская, позднекаргопольская, лууконсаари и др.); IV – ареал предковых культур пермских народов (пьяноборская и гляденовская общности).