

УДК 902

НОВЫЕ СЛУЧАЙНЫЕ НАХОДКИ АНАНЬИНСКОГО ВРЕМЕНИ НА ТЕРРИТОРИИ ЧУВАШИИ.

© 2017 г. Н.С. Мясников

В статье вводится в научный оборот случайные находки предметов ананьинского времени, обнаруженные на территории Чувашской Республики. Датируются предметы в пределах конца среднего (V вв. до н.э.) и позднего (IV–III вв. до н.э.) периодов существования ананьинской культурно-исторической области.

Ключевые слова: археология, ранний железный век, Среднее Поволжье, случайные находки, ананьинская культурно-историческая область

В настоящей статье публикуются новые находки ананьинской эпохи, обнаруженные в последние годы на территории Чувашской Республики (рис. 1) после выхода предыдущей работы автора (Мясников, 2014). Все рассматриваемые предметы обнаружены непрофессиональными археологами без должной фиксации и могут быть отнесены к категории случайных находок.

Пояс – 1 (рис. 2)

Данный набор предметов, происходящий из Мариинско-Посадского района (рис. 1: 12), был передан лично директору ЧГИГН Ю.Н. Исаеву находчиками в 2014 г. Получить более полную информацию о месте и обстоятельствах находки не представляется возможным. Коллекция хранится в археологическом фонде ЧГИГН.

Бронзовая ажурная обойма в форме навершия, состоящего из антенновидной фигуры со шнуровым орнаментом и тремя круглыми фигурами внутри со спиральным орнаментом на лицевой стороне (рис. 2: 1). Подобные известны в Ст. Ахмыловском (Патрушев, Халиков, 1982, табл. 54: 17) и Зуевском (п. 168) могильниках (Збруева, 1952, табл. IV: 19, XXVIII: 5). В последнем случае подобные обоймы реконструируются как наконечники пояса.

Бронзовая фигурная зооморфная бляшка с прочерченным изображением хвоста и крыльев с крючком в виде птичьей головы на лицевой стороне и петлей на обороте (рис. 2: 2). Типологически близкой является орнитоморфная застежка (?) с петлей на обороте с раскрытыми крыльями из Луговского могильника (Там же, табл. II: 14), несколько отличающаяся по иконографии образа. Гораздо ближе к рассматриваемой застежке как по размеру и форме, так и по изображению бляшка, найденная на шее женщины из п. 15¹

Котловского могильника (Там же, табл. IV: 8) и украшение из Скородумского клада (Васильев, 2002, рис. 39), отличающиеся более проработанным клювом, глазами, крыльями и хвостом. Последние датируются V–IV вв. до н.э. (Там же, с. 201).

Бронзовая умбоновидная бляшка со шнуровым орнаментом по краю (рис. 2: 3). Близкие известны в коллекции Ананьинского могильника (Збруева, 1952, табл. V: 2).

Бронзовая плоская круглая бляшка с выпуклой полукруглой фигурой по центру и двумя рельефными валиками на лицевой поверхности и петлей на обороте (рис. 2: 4). Точных аналогий автору неизвестно.

Бронзовые восьмёрковидные уплощенные бляшки с двойными спиральями (рис. 2: 5, 6, 10–16) либо парой концентрических фигур (рис. 2: 7–9) и петлей на обороте. Подобные интерпретируются как накладки на пояса, рукава одежды, головные уборы и др. Аналогии бляшкам со спиральями и с концентрическими фигурами известны в Ст. Ахмыловском могильнике (Патрушев, 1984, рис. 12: 10).

Вероятная дата находок – V–IV вв. до н.э.

Пояс – 2 (рис. 3)

Данный набор предметов был обнаружен на границе Ибресинского и Канашского районов приблизительно в окрестностях д. Нов. Чурашево (рис. 1: 13). Информацию о находке и фотографии предметов были предоставлены в отдел археологии ЧГИГН офицером полиции в отставке А.Г. Кирилловым. Предметы находятся в частной коллекции у знакомого А.Г. Кириллова. В отличие от остальных предметов описываются по фотографии.

Бронзовые восьмёрковидные уплощенные бляшки с двойными спиральями или без орнамента с петлей на обороте (рис. 3: 1–54). Аналогичные украшения со спиральями есть в

¹ По А.В. Збруевой, Ф.Д. Нефедов при выявлении

назвал его погр. 6 (Збруева, 1952, с. 41). Прим. ред.

Козьмодемьянском (Большов, 1988, рис. 11: 1) и Ст. Ахмыловском могильниках (Патрушев, 1984, рис. 12: 11-12), а без орнамента – также в Ст. Ахмыловском (Там же, рис. 12: 1-8) и в Мурзихинском 1 могильниках (Беговатов и др., 1993, рис. 13: 7, 8). В Ст. Ахмылове подобные бляшки встречены вместе на одном пояском ремешке (Патрушев, Халиков, 1982, табл. 50: 3а), а также на ремешке от головного убора (Там же, табл. 96: 1а).

Бронзовый уплощенный зооморфный поясной крючок (застежка) с двумя петлями на обратной стороне (рис. 3: 55). Конец крючка оформлен в виде головки «ушастого грифона» (обломан), а основание в виде хищной птицы с головой, лапами, хвостом и раскрытым крылом. Зооморфные крючки-застежки отличаются обилием образов (Васильев, 2004, рис. 10). Наиболее близкая территориально и иконографически к данной застежке по изображению хищной птицы с раскрытым крылом, «клюющей свою лапу», застежка с Большой Таябы, известная по коллекции Заусайлова (Tallgren, 1918, pl. 2: 9; Васильев, 2004, рис. 10: 4; 19: 19). В.И. Гуляев, считает, что на таябинской застежке чувствуется влияние образцов воронежской группы скифоидной культуры, отмечая аналогичную фигуру из «Частых курганов» IV-III вв. до н.э. (Гуляев, 1969, с. 121).

Бронзовая круглая выпуклая бляшка с отверстием по середине с полусферическими фигурами по периметру (рис. 3: 56). Близкая бляха, также круглая, с «полушариями по краям», но без отверстия по середине, а в виде колеса известна в п. 21 Уфимского могильника IV-III вв. до н.э. (Збруева, 1952, табл. VI: 8).

Бронзовая круглая выпуклая бляшка с петлей на обороте (рис. 3: 57). Аналогичные есть в материалах Ст. Ахмыловского могильника (Патрушев, Халиков, 1982, табл. 1: 15; 9: 1а; 10: 1в; 20: 3в; 25: 1в; 41: 5; 76: 1н).

Вероятная дата находок IV-III вв. до н.э.

Ножны (рис. 4)

Данный предмет был куплен у находчика коллекционером и художником Ю.В. Евенальевым и хранится у него. По сведениям последнего, ножны были обнаружены в 2016 г. на границе Цивильского и Канашского районов где-то в окрестностях д. Андреево-Базары.

Бронзовые уплощенные усечено-конические слегка изогнутые ножны, оформленные в виде головы лося с выделенным глазом, ртом и ноздрей. На устье ножен с двух сторон расположена фигура крадущегося/затаившегося

кошачьего хищника ограниченного сверху и снизу двумя рядами валиков с насечками. Такими же валиками показан ротовой изгиб, на одной из сторон изделия между валиками имеется сквозное «ротовое» отверстие, уголок рта оформлен в виде головки хищной птицы, которая как бы вырастает из линии губ. Глаза крупные, тщательно проработаны: изображен зрачок, глазное яблоко, валиками показаны веки. Сквозная ноздря неправильной подовальной формы затерта. Вероятно, туда крепился ремешок, подвязывающий ножны к штанам или поясу.

По форме и размеру ножны напоминают предмет из п. 465 Ст. Ахмыловского могильника (Патрушев, Халиков, 1982, табл. 76: 16), интерпретируемый как ножны (Красноперов, 2014, с. 344). Комплекс относится к VIII – рубежу VIII/VII вв. по С.Н. Коренюку (2000, с. 75). Общей компоновкой в виде головы лося с размещением фигурки хищника на устье изделие ближе к Аргыжским костяным ножнам (?) или футляру для наконечника копья (?) (Черных, Ванчиков, Шаталов, 2002, рис. 52: 5; Васильев, 2002, рис. 30; 2004, рис. 14: 4) и рукояти с Пижемского городища (Ашихмина, Черных, Шаталов, 2006, рис. 70: 1; Васильев, 2002, рис. 31; 2004, рис. 14: 5), относящихся к V-IV вв. до н.э. Ближайшие аналогии кошачьему хищнику находим на украшении (поясной крючок?) из Мурзихинского 1 могильника VI-V вв. до н.э. (Васильев, 2002, рис. 46). Весьма характерным для ананьинского искусства представляется то, что изображение, в котором сочетаются несколько животных, органично вырастает из изделия подобно вырастанию головки хищной птицы из других видов орнамента, расположенной, как правило, на щеке или заднем контуре головы (Полидович, 2009, с. 240).

Вероятная дата ножен V-IV вв. до н.э.

Таким образом, новые случайные находки из Чувашского Поволжья относятся к V-III вв. до н.э. и, по всей видимости, свидетельствуют о том, что на территории края еще будут найдены памятники, и в частности погребальные, этого времени. Показательно, что часть из них обнаружена во внутренней части республики, а не на волжском побережье. Некоторые из рассмотренных предметов являются уникальными артефактами ананьинского звериного стиля и корректируют наши представления о нем. В определенной степени эти данные вносят поправки и в известное мнение о запустении Среднего Поволжья (во всяком случае, Сурско-Свияжского междуречья) после VI в. до н.э.

ЛИТЕРАТУРА

Ашихмина Л.И., Черных Е.М., Шаталов В.А. Вятский край на пороге железного века: костяной инвентарь ананьинской эпохи (I тысячелетие до н.э.) / МКВАЭ. Т. 12. Ижевск: УдмГУ, 2006. 220 с.

Большов С.В. Могильник на острове Мольбищенский. Каталог археологической коллекции. Йошкар-Ола: МРНКМ, 1988. 34 с.

Васильев С.А. Искусство древнего населения Волго-Камья в ананьинскую эпоху (истоки и формирование). Дис. ... канд. ист. наук: Рукопись. СПб.: СББГУ, 2002. 513 с.

Васильев С.А. Ананьинский звериный стиль. Истоки, основные компоненты и развитие // Археологические вести. 2004. № 11. С. 275–297.

Гуляев В.И. Зооморфные крючки скифского периода // Население Среднего Дона в скифское время / МИА. № 151 / Отв. ред. А.П. Смирнов. М.: Наука, 1969. С. 109–127.

Збруева А.В. История населения Прикамья в ананьинскую эпоху / Материалы и исследования по археологии Урала и Приуралья. Т. V / МИА. № 30. М.: АН СССР, 1952. 326 с.

Кореньюк С.Н. Ананьинская культура в трудах А.П. Смирнова и новые данные в ее изучении // Научное наследие А.П. Смирнова и современные проблемы археологии Волго-Камья: МНК / ТГИМ. Вып. 122 / Отв. ред. И.В. Белоцерковская. М.: ГИМ, 2000. С. 68–79.

Красноперов А.А. Погребение № 28 Икского могильника: к вопросу о ранней дате пьяноборских памятников // Ананьинский мир: истоки, развитие, связи, исторические судьбы / Археология евразийских степей. Вып. 20 / Отв. ред. С.В. Кузьминых, А.А. Чижевский. Казань: Отечество, 2014. С. 331–351.

Мясников Н.С. Новые находки ананьинского времени с территории Чувашии // Ананьинский мир: истоки, развитие, связи, исторические судьбы / Археология евразийских степей. Вып. 20 / Отв. ред. С.В. Кузьминых, А.А. Чижевский. Казань: Отечество, 2014. С. 276–280.

Патрушев В.С., Халиков А.Х. Волжские ананьинцы: (Старший Ахмыловский могильник). М.: Наука, 1982. 280 с.

Патрушев В.С. Марийский край в VII–VI вв. до н.э.: (Старший Ахмыловский могильник). Йошкар-Ола: Мар. кн. изд-во, 1984. 232 с.

Политович Ю.Б. Рукояти с изображением хищников и некоторые особенности ананьинского «звериного стиля» // У истоков археологии Волго-Камья (к 150-летию открытия Ананьинского могильника) / Археология евразийских степей. Вып. 8 / Отв. ред. С.В. Кузьминых, А.А. Чижевский. Елабуга: ИИ АН РТ, ИА РАН, ЕИАХМЗ, 2009. С. 239–244.

Черных Е.М., Ванчиков В.В., Шаталов В.А. Аргыжское городище на реке Вятке. М.: Регулярная и хаотическая динамика, 2002. 188 с.

Tallgren A.M. Collection Zaoussailov au Musée National de Finlande a Helsingfors. II. Monographie de la section de l'âge du fer et l'époque dite de Bolgary. Helsingfors: Commission des collections antell, 1918. 59 p. + XII pl.

Информация об авторе:

Мясников Николай Станиславович, кандидат исторических наук, научный сотрудник секции археологии исторического направления, Чувашский государственный институт гуманитарных наук (г. Чебоксары, Россия).

NEW ACCIDENTAL FINDINGS OF THE ANANYINO PERIOD IN THE TERRITORY OF CHUVASHIA²

N.S. Myasnikov

The author of the paper introduces into scientific discourse randomly discovered items dating back to Ananyino period discovered in the territory of the Chuvash Republic. The items are dated late middle (5th century B.C.) and late (4th-3rd centuries B.C.) periods of the Ananyino cultural and historical region.

Keywords: archaeology, Early Iron Age, Middle Volga region, random findings, Ananyino cultural and historical region

About the author:

Myasnikov Nikolai S. Candidate of Historical Sciences. Chuvash State Institute of Humanitarian Sciences. Moskovsky Ave., 29, build. I, Cheboksary, 428015, Russian Federation.

² The author expresses gratitude to the researchers of A.Kh. Khalikov's Institute of Archaeology, Academy of Sciences of the Republic of Tatarstan D.G. Bugrov and Candidate of Historical Sciences A. A. Chizhevsky for the assistance in the writing of the work.



Рис. 1. Карта случайных находок и археологических памятников АКЦИО Чувашии: 1 – г-ще Малахай; 2 – Шашкарская пристань; 3 – пос. Сюктерка; 4 – Ельниковское г-ще; 5 – Демёшкинское г-ще; 6 – Карабашское (Звениговское) г-ще; 7 – Питишевское г-ще; 8 – Убеевский м-к; 9 – Чурачикский курган; 10 – д. Тюлькой; 11 – Макеевское селище; 12 – Мариинско-Посадский р-н; 13 – д. Нов. Чурашево; 14 – д. Андреево-Базары.

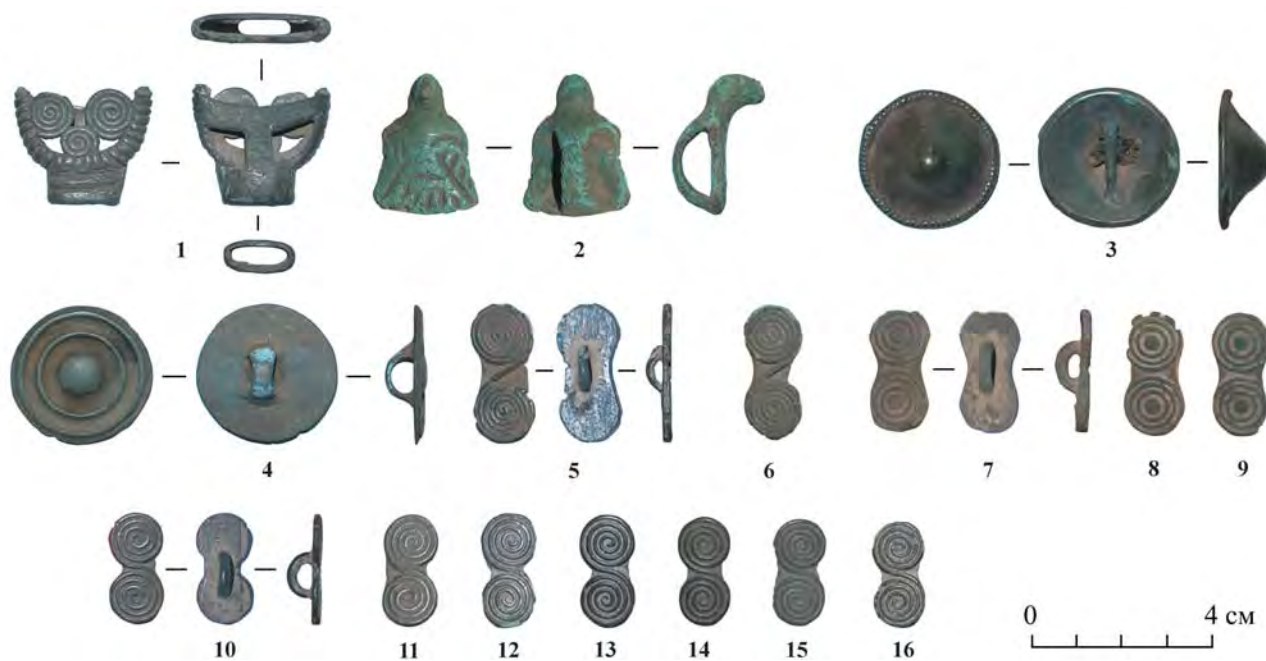


Рис. 2. Поясной набор (?) из Мариинско-Посадского района.



Рис. 3. Поясной набор (?), найденный у д. Нов. Чурашево (?).



Рис. 4. Ножны, найденные у д. Андреево-Базары (?).