

УДК 94.37

СФЕРОКОНИЧЕСКИЕ ШЛЕМЫ В РИМСКОЙ АРМИИ II–III ВЕКОВ Н.Э.

© 2017 г. А.Е. Негин

В работе рассмотрены шлемы сфероконической формы. Прослежена их эволюция, начиная с Железного века и заканчивая эпохой Римской империи. Экземпляры, применявшиеся в римской армии II–III вв., демонстрируют преемственность традиции использования в Средиземноморье сфероконических шлемов, ранние образцы которых относятся к середине II тысячелетия до н.э.

Ключевые слова: шлемы, Римская империя.

Для рассмотрения этнокультурной преемственности в области оружейных традиций древнего населения Средиземноморского региона довольно интересны нетипичные для римской военной моды первых веков н.э. образцы боевых наголовий. Существует несколько редких цельнокованых шлемов сфероконической формы, найденных в Подунавье, которые ассоциируются или с сарматскими воинами вспомогательных подразделений, или с левантийскими лучниками (Robinson, 1975. «Auxiliary Infantry D»).

Речь идет о шлемах из Брястовета (Болгария), Джаково (Босния), Бумбешти (Румыния), Интерцизы (Венгрия), а также нащечнике из Миции (совр. Минтия, Румыния), который приписывается его публикатором к шлемам рассматриваемого типа (Petculescu, 1982. no. 2, fig. 3/1; Petculescu, 2002. P. 129). Кроме того, имеется находка сегментного, сфероконического шлема, найденного в Бреде (Голландия) (Koot & Berkvens, 2004. Fig. 14, 10).

Бронзовый шлем из захоронения у Брястовета (Караагач) (Рис. 1–2), обнаружен в могильном кургане в погребении с ориентировкой восток-запад. По обряду погребения – трупосожжение. Высота тульи – 19,7 см. Шлем богато украшен чеканным рельефом. Тулья разделена рельефными колоннами на пять частей. Колонны имеют базу и капитель. Ствол колонн украшен спиралевидными и вертикальными каннелюрами. Над колоннами виднеется часть сомкнутого свода. Над ним, обрамляя навершие шлема, изображены две параллельные полосы, отделенные друг от друга различными орнаментальными мотивами. Вдоль нижней кромки шлема пущена орнаментальная полоса, в лобной части состоящая из гирлянды лавровых листьев, а в затылочной части – переплетенными между собой зигзагообразными линиями. В нишах между колоннами, под каждой из арок, помещены

статуи богов: Меркурия, Аполлона, Минервы, Виктории, Марса, а на нащечнике изображен Нептун.

На умбоне щита, находившемся в захоронении, имеются две чеканных пунктирных надписи (AE 2002.1257a–b = HD043982). Первая датируется первой половиной I в. н.э. и читается как (Centuria) Macrini / Q. Capiton(is), что свидетельствует о принадлежности данного предмета Квинту Капитону из центурии Макрина. Вторая надпись по своим палеографическим особенностям относится ко второй половине I в. н.э. и читается как (Centuria) Prude(ntis) / Eftatr(alis), то есть «принадлежит Ефататралису из центурии Пруденса». Таким образом, датировать данную находку можно не ранее конца I – начала II в. н.э.

Сходный по геометрии купола шлем был случайно найден в XIX веке на территории Боснии и поступил в Хорватский национальный музей в Загребе из с. Джаково (Hoffiller, 1910–1911. S. 191) (Рис. 3). Высота бронзового шлема составляет 20,5 см. Полое коническое навершие завершается конической кнопкой, помещенной на двухуровневой базе. В затылочной части нижний обод выступает вниз на 2 см, и к этой выступающей части нижней кромки некогда крепилась защита шеи. В налобной части шлема, по его нижнему краю, проходит декоративная полоса высотой в 4 см с фигурками Виктории, Юпитера и Марса. Высота фигур составляет приблизительно 2,8 см. С внутренней стороны шлема сохранились приклепанные шарниры для крепления нащечников.

Бронзовый шлем, найденный в 1937 году при раскопках римского лагеря в Бумбешти, имеет высоту сохранившейся части купола – 20,5 см. (Рис. 4) На шлеме прослеживаются следы ударов молотка, что не оставляет сомнения в том, что данный экземпляр был изготовлен формирующей ковкой. Нижний

край шлема загнут и скурочен трубкой, видимо, для того чтобы избежать случайного травмирования острым краем во время ношения шлема. Шлем имеет целую серию особенностей: следы примитивной починки; отсутствие с древности нащечников, назатыльника, наверхия. Исходя из этих наблюдений, авторы публикации шлема предполагают, что боевое наголовье было оставлено римскими военными как непригодное, и что оно было приготовлено для утилизации в *fabrica* лагеря (Petculescu, Gheorghe, 1979. P. 603). По предположению публикаторов находки, поддержавших предположение Г.Р. Робинсона о связи данного типа шлемов с контингентами восточных лучников в римской армии (Robinson, 1975. P. 83, 85), данный экземпляр принадлежал солдату *cohors IV Suptia civium Romanorum*, чье присутствие в военном лагере в Бумбешти отмечено в третьей четверти II в. н.э. (Petculescu, Gheorghe, 1979. P. 605) Хотя, в итоге Л. Петкулеску и П. Георге, все же, выдвигают более осторожную датировку: 106–180 гг.

Шлем хранящийся в музее Дунайвароша, был извлечен из Дуная, во время дноуглубительных работ на территории Дунайвароша, в непосредственной близости от территории военного лагеря римских вспомогательных войск Интерциза (Рис. 5). Бронзовый лист из которого был изготовлен шлем был разорван в нескольких местах, нижняя часть затылочной области тульи не сохранилась. Размеры шлема: высота 23 см; диаметр 24 см; толщина стенки 1–2 мм. Внутри шлема видны следы выколотки. Внешняя поверхность по окончании работы была отполирована, чтобы удалить следы инструмента. В отверстии на нижней кромке купола шлема сохранился фрагмент небольшого колечка, которое могло быть частью кольчужной бармицы.

На шлеме сохранилась надпись: T MAXI MACEDO и CONSTANTI[S]. При этом второе имя написано в другой манере письма, что позволяет интерпретировать надпись как две одновременные надписи: t(urma) Maxi(mi) Macedo(nis) и t(urma) Maxi(mi) Constanti(s) (Szabó, 1986. S. 423–424). Исходя из анализа имен, первый владелец шлема был, вероятно, уроженцем кельтских территорий в области Дуная, а второй был родом из восточной Паннонии. В пользу такого предположения может свидетельствовать тот факт, что I *cohors milliaria Nemesenorum Sagittaria equitata*, стоявшая гарнизоном в Интерцизе с 175 по

260 гг., состояла из местных рекрутов (Mócsy, 1973. P. 234).

Бронзовый правый нащечник от шлема был найден в 1929 году при раскопках римского форта Миция в окрестностях современного Вецеля в Румынии (Рис. 6). По своей форме этот экземпляр является очень похожим на нащечник шлема из Брястовеца, что позволило Л. Петкулеску признать его деталью аналогичного сфероконического шлема (Petculescu, 1982. No. 2. Fig. 3/1; Petculescu, 2002. P. 129).

Особняком в данной группе шлемов стоит шлем, найденный в Бреде (Рис. 7). Он находился в колодце, содержащем материалы III в. н.э. Купол шлема в данном случае состоял из восьми удлиненных треугольных пластин 22 см в длину и толщиной в 1 мм, склепанных между собой медными заклепками. По нижнему краю размещался перекрывающий пластины широкий обод. Нижний край обода был снабжен рядом маленьких отверстий, предназначавшихся или для крепления подкладки, или для крепления бармицы. Шлем такой конструкции был нетипичен для западных областей Римской империи, и был, видимо, привезен вернувшимся из восточных провинций ветераном. Судя по найденным материалам, этот воин был рядовым ауксиларием, так как на поселении полностью отсутствуют какие-либо статусные вещи (Roymans N., Derks T., 2011. P. 153). В данном случае перед нами образец тех составных шлемов, которые показаны на колонне Траяна, и которые, несомненно, были хорошо известны и сарматам Северного Причерноморья и непосредственно на Боспоре.

Интерпретация же цельноконических шлемов в римской армии – проблема гораздо более сложная. Интересно, что в трех местах находок описываемых шлемов размещались подразделения лучников из восточных провинций – в Интерцизе, Бумбешти и Миции (Țentea, 2012. P. 92-93). Эти шлемы в археологической литературе принято ассоциировать или с сарматскими воинами вспомогательных подразделений, или с левантийскими лучниками (в подобном шлеме на надгробии изображен сириец из состава *Cohors I Hamiorum Sagittaria* (Рис. 8), чье присутствие отмечено в римском форте Хаустедс (Housesteads) на Валу Адриана, похожие же шлемы, хотя и, по всей видимости, сегментной конструкции, можно видеть на лучниках с рельефов колонны Траяна).

Своей формой эти образцы напоминают одновременно и древние «колоколо-

видные» шлемы с территории Подунавья (Hencken, 1971.), и сфероконические шлемы восточного Средиземноморья ассирийского времени (Dezsö, 2001), и кельтские шлемы типа Берру (Schaaf, 1988. S. 293), и даже шлемы типа Монтефортино. При этом половина всех известных шлемов несет на себе богатый декор в стиле «парадного вооружения». Релефный декор шлема из Брястовица изображает храм, где видны статуи Меркурия, Аполлона, Минервы, Виктории, Марса, а на нащечнике изображен Нептун (Velkov, 1928–1929. Табл. III-V). Шлем из Джаково украшен фигурками Виктории, Юпитера и Марса (Popović, Mano-Zisi, Veličković, Jeličić, 1969. № 206; Robinson, 1975. P. 85. Pl. 237). Изображения таких богов греко-римского пантеона как Аполлон, Нептун, Венера и Вахх, отсутствуют на римском парадном вооружении. В то же время Марс, Виктория и Минерва встречаются довольно часто (Künzl, 2004. S. 400–401). Несомненно, для обычного пехотинца, служившего во вспомогательных частях, эти шлемы являлись слишком дорогими. Более логично предположить их использование вспомогательной сарматской кавалерией (хотя на иконографических памятниках шлемы сарматов сегментные), тем более что на это имеется косвенное указание. Как уже было указано выше, на шлеме из Интерцизы сохранилась надпись, содержащая две буквы T, которые истолковывают как сокращение слова turma (Szabó, 1986. S. 421–425). Если это действительно так, то к пехоте данная группа шлемов не имеет никакого отношения. Но не имеют эти шлемы никакого отношения и к римским турнирным шлемам. Можно было бы предположить их сугубо парадное назначение, но у этих образцов хорошие защитные свойства (толщина материала и дополнительные защитные детали в виде нащечников и чешуйчатой бармицы). В то же время на рельефах Трофея Траяна — монумента из Адамкиси изображены римские легионеры в очень похожих, несмотря на большие повреждения и сколы, шлемах (Рис. 9). В данном случае можно предполагать сложение определенной модификации шлемов на определенной территории, под влиянием каких-то сугубо местных традиций, хотя и не исключено влияние со стороны пока неизвестных нам синхронных восточных образцов, привнесенных сирийскими лучниками. В этом случае верна широко распространенная на сегодняшний день гипотеза о принадлежности всех этих образцов воинам вспомогательных войск

римской армии. В данном контексте определенно подтверждается влияние на описываемые шлемы со стороны уже вышедших из употребления шлемов типов Монтефортино и Кулус. Схожа не только форма тульи, но в некоторых случаях и форма и детали наверхий. Так, по форме схожи наверхия монтефортинского шлема из Веселой Долины (где кнопка наверхия крепилась к шишаку системой пазов и шипов) (Симоненко, 2010. С. 141-142. Рис. 115) и шлема из Джаково. Поскольку, самый ранний экземпляр рассматриваемых шлемов датируется концом I — началом II в. н.э., мы имеем лакуну между временем бытования монтефортинского шлема и сфероконическими шлемами восточного типа с нащечниками и бармицей. Однако, это не исключает реминисценции некогда очень популярных, но вышедших из употребления к этому времени пехотных шлемов. С другой стороны, детали дополнительной защиты, определенно заимствованы с восточных образцов, которые были привычны воинам вспомогательных войск восточного происхождения.

Если на рельефе из Адамкиси действительно первоначально был изображен подобный шлем, то можно говорить о его спорадическом использовании римскими легионерами. Хотя говорить об этом на основании одного единственного изображения было бы некорректно, так как объяснений появлению сфероконического шлема на данном изображении может быть много. Можно предположить, что воин показан в трофейном сарматском шлеме или здесь имеет место ошибка скульптора.

Сарматские шлемы, богато украшенные растительным орнаментом, изображены на базе колонны Траяна (Рис. 10). Формой своей эти сфероконические шлемы напоминают уже вышедшие из употребления шлемы типа Монтефортино, хотя полосы с заклепками, показанные на шлемах позволяют интерпретировать большинство из них как клепаные с составной тульей. Вместе с тем, на памятнике имеется и изображение шлема не клепаной конструкции, а цельнокованого, очень сильно похожего на экземпляр из Брястовеца (Рис. 10, 1). В силу этого, совершенно логично предполагать, что образцом для шлема из Брястовеца послужил как раз сарматский шлем. Но каковы же прототипы самого сарматского шлема? Также как и образец показанный на основании колонны Траяна, шлем из Брястовеца своей формой очень похож на шлемы Монтефортино, с которыми сарматы были довольно хорошо знакомы.

В Северном Причерноморье, Северо-Западном Предкавказье, в Нижнем Поволжье и на Нижнем Дону была найдена целая серия этрусско-италийских шлемов. Появление их на этой территории объясняется исследователями по-разному. Б. А. Раев считал их изделиями этрусских мастерских IV–III вв. до н. э., однако их появление в Северном Причерноморье исследователь связывал с концом II — первой половиной I в. до н. э., как следствие событий эпохи Митридатовых войн (Раев, 1988. С. 36; и сл.). В вышедшей через год работе А. В. Симоненко, шлемы были определены как этрусско-италийские III в. до н. э. Их проникновение в степи Восточной Европы автор связывает с кельтской экспансией III в. до н. э., которая привела к непосредственному столкновению кельтов с сарматами (Симоненко., 1987. С. 104 сл.). М. Ю. Трейстер, рассматривая проблемы кельтского и этрусского импорта в Северном Причерноморье, определял шлемы как этрусско-италийские IV–III вв. до н. э. и связывал большинство находок с военной добычей скифов и сарматов, захваченной во время сражений с войсками Митридата VI Евпатора, не исключая возможности одновременного проникновения шлемов из района Балкан и Карпат (Трейстер, 1990). В своей совместной работе эти же авторы несколько иначе объясняют пути проникновения ранних этрусско-италийских и кельтских шлемов в степи юга России. Согласно их гипотезе, это могла быть военная добыча сарматов, попавшая к ним во время пребывания в войсках Митридата VI Евпатора (App. Mithr. 19), разграбивших азиатские провинции, включая Галатию (App. Mithr., 18-21, 112), либо военная добыча кочевников, захваченная во время сражений с войсками Митридата VI во время их пребывания в Северном Причерноморье. Аппиан (Mithr. 111) отмечает наличие в войсках Митридата VI на Боспоре в 63 г. до н. э. отряда галлов во главе с Битиотом (Раев, Симоненко, Трейстер, 1990.). Однако был и иной путь попадания на эту территорию шлемов монтефортинского типа, связанный с действиями римской армии. Так, например, проникновение шлема типа Буггенум, найденного в сарматском погребении у станицы Серегинская (Адыгея), можно связывать либо с событиями 45–49 гг. н. э. на Боспоре (Tac. Ann. XII. 15-20), когда здесь находились римские войска под командованием Дидия Галла и Гая Юлия Аквиллы, либо с аланским походом 72 г. в Закавказье (Jos. Ant. Jud. XVIII. 4.

97). В более новых публикациях, посвященных монтефортинскому шлему в Восточной Европе, дебаты относительно датировок и путей появления данного типа шлемов на описываемой территории продолжаются. В данной работе не ставится задача выяснить пути попадания монтефортинского шлема к сарматам. Нам важен сам факт их бытования в сарматской среде. Как показывают археологические находки, на землях сарматов и их соседей, появлялись свои собственные варианты шлемов, подражавших античным образцам. Именно к таким подражаниям монтефортинских шлемов можно отнести богато декорированные шлемы с базы колонны Траяна. Конечно, за исключением похожей формы тульи это были уже совершенно другие боевые наголовья, снабженные по восточной традиции не только нащечниками, но и защитой шеи в виде кольчужной или чешуйчатой бармицы. Причем, на формирование этого типа шлемов, скорее всего, влиял не только этрусско-италийский вариант монтефортинского шлема, но и оружейные традиции соседних народов, в которых могли сохраняться реминисценции на давно существовавшие на территории центральной Европы т.н. «колоколовидные» шлемы (Hencken, 1971.), которые, в свою очередь могли косвенно повлиять на формирование кельтского, а затем и этрусско-италийского вариантов монтефортинского шлема.

Если рассматривать историю сфероконических шлемов в Средиземноморье в более широком контексте, то можно утверждать, что традиция их изготовления довольно давняя, и существовала она на обширной территории. Напомним лишь о сфероконических шлемах сиро-палестинского региона, Ассирии и Урарту (Dezsö T., 2001), которые, также были включены в процесс формирования и бытования сфероконического наголовья в Средиземноморье и прилегающих территориях, причем как к востоку, так и к западу. Представляется, что и монтефортинский шлем являлся одним из вариантов боевых наголовий, появившихся в Эгеиде в середине II тысячелетия до н.э. Они произошли от критских и микенских оригиналов (шлемов из кабаньих клыков) и развились в бронзовые цельнокованные сфероконические каски, наиболее ранним образцом которых является шлем, найденный в Кноссе (Hood, de Jong, 1952. P. 243–277; Borchhardt, 1972. Taf. 37, 1). К концу II тысячелетия до н.э. ареал распространения таких «колоколовидных» шлемов охватывал уже огромные территории

Центральной Европы, и, по-видимому, отсюда они проникают на Апеннинский полуостров, где был выработан их италийский вариант. Датировка италийских образцов совпадает с хронологическими рамками периода Виллановы (Hencken Н. 1971.). В дальнейшем, в ходе видоизменения колоколовидных шлемов, распространившихся на огромной территории центральной Европы, появился наиболее популярный в республиканскую эпоху шлем монтефортинского типа. Распространился этот новый тип через сенонов, мигрировавших в Италию около 400 г. до н.э., а сформировался в кельтской среде, где прошел долгий путь развития, в ходе которого сформировалось еще несколько типов кельтских шлемов (типы: Берру, Дюррнберг, Варенна) (Schaaf, 1988. S. 293 ff.).

Шлемы из Брястовеца, Джаково, Бумбешти и Интерцизы изготовлены также как и монтефортинские шлемы (Craddock, 1984. ; Симоненко, 2011.), т.е. они откованы из литой полый заготовки. На это указывают полые кнопки наверший шлемов. Процесс изготовления заключался в следующем: в форму с плоскими краями отливались кнопка и шишак, а уже затем образовавшийся вокруг них слиток расковывался в тулью ударами молотка. Такая технология производства не свойственна сарматским оружейникам, которые предпочитали более простые технологии, и массовым для их продукции был составной шлем. Шлем с бармицей был данью восточной оружейной традиции, так как бармица – явный признак восточного влияния. Именно такие бармицы присутствуют на изображе-

ниях трофейных сарматских (или парфянских) сегментных конических боевых наголовий на римских рельефах. Причем, шлем из Брястовица был снабжен бармицей из мелких бронзовых чешуек. Но, поскольку рассматриваемая группа шлемов отличается цельнокованой тульей, то уместно говорить о слиянии в этих образцах двух оружейных традиций – римской и восточной, причем изготавливались такие шлемы, судя по великолепному высокохудожественному декору с изображением богов греко-римского пантеона на некоторых из них, римскими оружейниками для воинов вспомогательных подразделений (пехотных, и, возможно, кавалерийских).

Следует отметить, что по археологическим находкам не представляется возможным проследить эволюцию сфероконических шлемов Придунавья начиная с Железного века и заканчивая эпохой Римской империи, так как образуется лакуна по меньшей мере в несколько столетий. Тем не менее, экземпляры, применявшиеся в римской армии II–III вв., демонстрируют преемственность традиции использования в Средиземноморье сфероконических шлемов, ранние образцы которых относятся к середине II тысячелетия до н.э. На протяжении этого времени «геометрия» и детали сфероконических шлемов менялись в зависимости от ареалов их распространения – будь то Восточное или Западное Средиземноморье, а также регионы Центральной Европы, – но они продолжали пользоваться популярностью даже в эпоху Римской империи.

ЛИТЕРАТУРА

Раев Б.А. Бронзовый шлем из коллекции Новочеркасского музея // КСИА. Вып. 194. М.: Наука, 1988. С. 36–39.

Раев Б.А., Симоненко А.В., Трейстер М.Ю. Этруско-италийские и кельтские шлемы в Восточной Европе // Древние памятники Кубани: Материалы семинара / Ред. А. М. Ждановский, И. И. Марченко. Краснодар: Управление культуры Краснодарского крайисполкома, 1990. С. 117–135.

Симоненко А.В. Сарматские всадники Северного Причерноморья. Санкт-Петербург: Факультет филологии и искусств Санкт-Петербургского государственного университета; Нестор-История, 2010. 328 с.

Симоненко А.В. Кельто-италийские шлемы на территории Восточной Европы // Памятники бронзового и раннего железного веков Поднепровья. Днепропетровск: Днепропетровский гос. университет, 1987. С. 104–113.

Симоненко А.В. Об изготовлении шлемов типа Монтефортино // Европейская Сарматия. Сборник, посвященный Марку Борисовичу Щукину / Отв. ред. Мачинский Д.А. СПб.: Нестор-История, 2011. С. 116–124.

Трейстер М.Ю. Кельти в Північному Причорномор'ї // Археологія. 1992. № 2. С. 37–50.

Borchhardt J. Homerische Helme. Mainz am Rhein: Philipp von Zabern, 1972. 162 s.

Craddock P.T. The Metallurgy and Composition of Etruscan Bronze // *Studi etruschi*. 1984. № 52. P. 211–271.

Dezsö T. Near Eastern helmets of the Iron Age. *British archaeological reports* (Том 992). Oxford: British Archaeological Reports, 2001. 296 p.

Hencken H. The Earliest European Helmets. Bronze Age and Early Iron Age. – Cambridge: Harvard University Press, 1971. 200 p.

Hoffiller V. Oprema rimskoga vojnika u prvo doba carstva // *Vjestnik Hrvatskoga Arheoloskoga Drustva* (Zagreb). № 11. 1910–1911. S. 145–240.

Hood M.S.F., de Jong P. Late Minoan Warrior Graves from Ayios Ioannis and the new hospital site at Knossos // *Annual of the British School at Athens*. № 62. London: British School at Athens, 1952. P. 243–277.

Koot C.W., Berkvens R. Bredase Akkers, 4000 jaar bewoningsgeschiedenis op de rand van zand en klei. *Rapportage Archeologische Monumentenzorg* 102. Breda, 2004. 512 p.

Künzl E. Sol, Lupa, Zwillingsgottheiten und Hercules: Neue Funde und Bemerkungen zur Ikonographie römischer Paradewaffen // *Archäologisches Korrespondenzblatt*. Heft 34,3. Mainz: RGZM, 2004. S. 389–406.

Môcsy A. J. Fitz: Les Syriens à Intercisa. *Collection Latomus*, vol. 122. Bruxelles, 1972. 264 S. mi t zwei Karten beilagen. *rec. Fitz 1972* // *Acta Archaeologica Academiae Scientiarum Hungaricae*. № 25. Budapest: Magyar Tudományos Akadémia, 1973. P. 233–234.

Petculescu L., Gherghe P. Coiful roman de la Bumbesti // *Studii și cercetări de istorie veche și arheologie*. № 30. București: Editura Academiei Republicii Socialiste România, 1979. P. 603–606.

Petculescu, L. Obrazare de coifuri Romane din Dacia // *Acta Musei Napocensis*. № 19. Cluj: Comitetul de Stat pentru Cultură și Artă, Muzeul de Istorie, 1982. P. 291–300.

Petculescu L. The military equipment of oriental archers in Roman Dacia // *Limes 18: Proceedings of the 18th International Congress of Roman Frontier Studies held in Amman, Jordan (September 2000)* / Ed. Ph. Freeman. Oxford: Archaeopress, 2002. P. 765–770.

Popović B., Mano-Zisi D., Veličković M., Jeličić B. Anticka bronza u Jugoslaviji, 1844–1969. *Beograd: Časopis "Jugoslavija"*, 1969. 344 p.

Robinson H.R. The Armour of Imperial Rome. London: Arms and Armour Press, 1975. 200 p.

Roymans N., Derks T. Villa Landscapes in the Roman North: Economy, Culture and Lifestyles. Amsterdam: Amsterdam University Press, 2011. 322 S.

Schaaf U. Keltische Helme // *Antike Helme: Sammlung Lipperheide und andere Bestände des Antikenmuseums Berlin* / A. Bottini (Hrsg.). Mainz: Römisch-Germanischen Zentralmuseums, 1988. S. 293–317.

Szabó K. Le casque romain d'Intercisa – récente trouvaille du Danube // *Studien zu den Militärgrenzen Roms III*. – 13. Internationaler Limeskongress. Stuttgart: K. Theiss, 1986. S. 421–425.

Țentea O. Ex Oriente ad Danubium: the Syrian auxiliary units on the Danube frontier of the Roman Empire. București: Mega, 2012. 234 p.

Velkov I. Neue Grabhügel aus Bulgarien // *Bulletin de l'Institut d'Archéologie Bulgare*. 1929. № 5. P. 13–55.

Информация об авторе:

Негин Андрей Евгеньевич, кандидат исторических наук, старший преподаватель кафедры истории Древнего мира и классических языков Нижегородского государственного университета имени Н.И. Лобачевского.

SPHERO-CONICAL HELMETS IN ROMAN ARMY OF II-III CENTURIES CE.

A.E. Negin

The work considers helmets of the sphericonical shape. Their evolution is traced in the article starting with the Iron Age and ending with the period of the Roman Empire. The specimens used in the Roman army

of 2nd-3rd centuries demonstrate the continuity of the tradition of using in sphericoconical helmets in the Mediterranean region, the earliest of which date back to the mid-2nd millennium B.C.

Keywords : helmets, the Roman Empire.

About the Author:

Negin Andrey E. Candidate of Historical Sciences, Senior Lecturer of the Faculty of History of the Ancient World and Classic Languages of N.I. Lobachevsky State University of Nizhny Novgorod.



Рис. 1. Шлем из Брястовеца. София, Национальный исторических музей (фото Dan Diffendale).



Рис. 2. Шлем из Брястовеца. София, Национальный исторических музей (фото Dan Diffendale).



Рис. 3. Шлем из Джаково, Загреб, археологический музей (фото Raffaele D'Amato).



Рис. 4. Шлем из Бумбешти. Тыргу-Жиу, Исторический музей (рисунок автора)

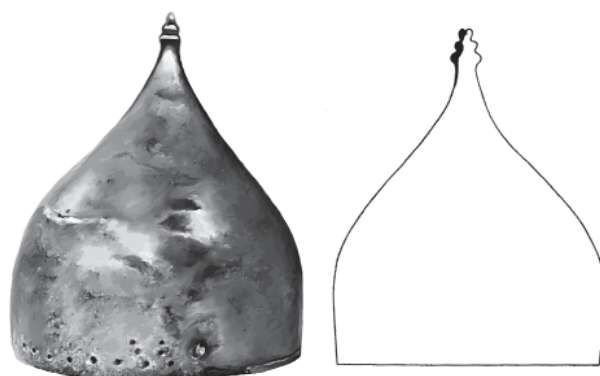
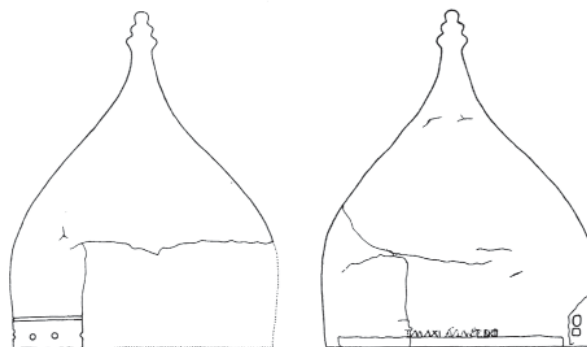


Рис. 5. Шлем из Интерцизы. Музей Дунайвароша (рисунок автора по: Szabo, 1986. S. 422 – 423, fig.3, 6).



Рис. 6 Нащечник из Миции. Деваб Музей дакийской и римской цивилизации (по Petculescu, 1982, fig. 3/1).

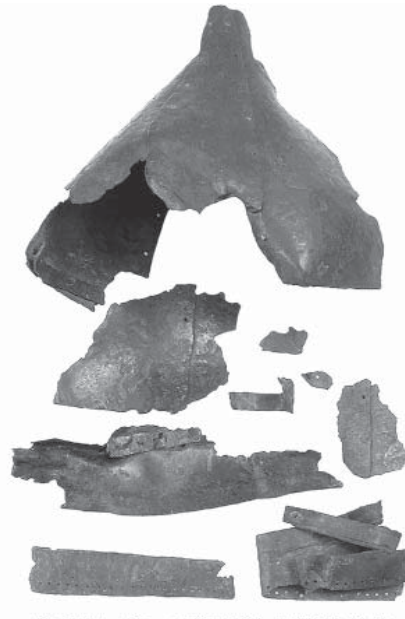


Рис. 7. Шлем из Бреды (по Koot & Derkvens 2004. Fig. 14. 10).



Рис. 8. Надгробие сирийца из состава Cohors Hamiorum Sagittaria в римском форте Хаустеде (рисунок автора).



Рис. 9. Изображения римских воинов в сфероконических шлемах с метоп Трофея Траяна в Адамклиси (рисунок автора).

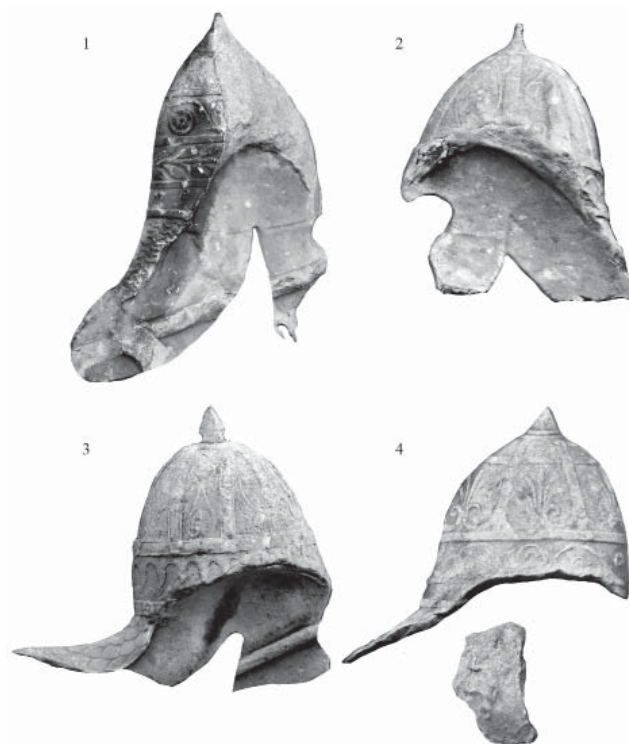


Рис. 10. Сарматские сфероконические шлемы с рельефов колонны Траяна (фото автора).