

УДК 902/903

<https://doi.org/10.24852/2587-6112.2026.2.43.52>

## АРХЕОЛОГИЧЕСКОЕ ИЗУЧЕНИЕ ОДОЕВСКОГО ГОРОДИЩА В КОНЦЕ XIX – ПЕРВОЙ ЧЕТВЕРТИ XXI ВВ.

© 2026 г. О.В. Новикова

Статья посвящена истории археологического изучения Одоевского городища с конца XIX в. до наших дней. Памятник открыл в 1883 г. Ф.Д. Нефёдов, в 1903 г. городище обследовал Н.М. Бекаревич. В 1925–1926 гг. раскопки провели Б.С. Жуков и О.Н. Бадер. В 1981 г. городище обследовал К.И. Комаров, а в 1999 г. – А.В. Новиков. Новый этап изучения памятника начался в 2022 г., когда к исследованию приступил совместный отряд Костромской археологической экспедиции и Института археологии им. А.Х. Халикова АН РТ под руководством А.В. Новикова и О.В. Новиковой. Исследования выполняются при содействии Русского географического общества. Результаты этих работ позволяют говорить о трёх крупных этапах заселения «Одоевского мыса» начиная с ананьинского времени и заканчивая эпохой Великого переселения народов.

**Ключевые слова:** археология, Ветлуга, Одоевское городище, ранний железный век, вятско-ветлужская культура ананьинской культурно-исторической области, эпоха Великого переселения народов.

## ARCHAEOLOGICAL STUDIES AT THE ODOYEVSKOYE HILLFORT AT THE END OF THE XIX – THE FIRST QUARTER OF THE XXI CENTURIES

O.V. Novikova

This paper deals with the history of archaeological investigations at the Odoeyevskoye hillfort from the end of the XIX century to the present day. The site was first discovered by F.D. Nefyodov in 1883 and subsequently surveyed by N.M. Bekarevich in 1903. Excavations were carried out by B.S. Zhukov and O.N. Bader in 1925–1926. The hillfort was further examined by K.I. Komarov in 1981 and by A.V. Novikov in 1999. A new phase of research commenced in 2022, when a joint field team of the Kostroma Archaeological Expedition and the Institute of Archaeology named after A.Kh. Khalikov of the Tatarstan Academy of Sciences, under the direction of A.V. Novikov and O.V. Novikova, began systematic investigations at the site. This work is conducted with the support of the Russian Geographical Society. The results of these studies suggest three major stages of settlement at “Odoeyevskoye Cape”, beginning with the Ananyino era and ending with the Great Migration Period.

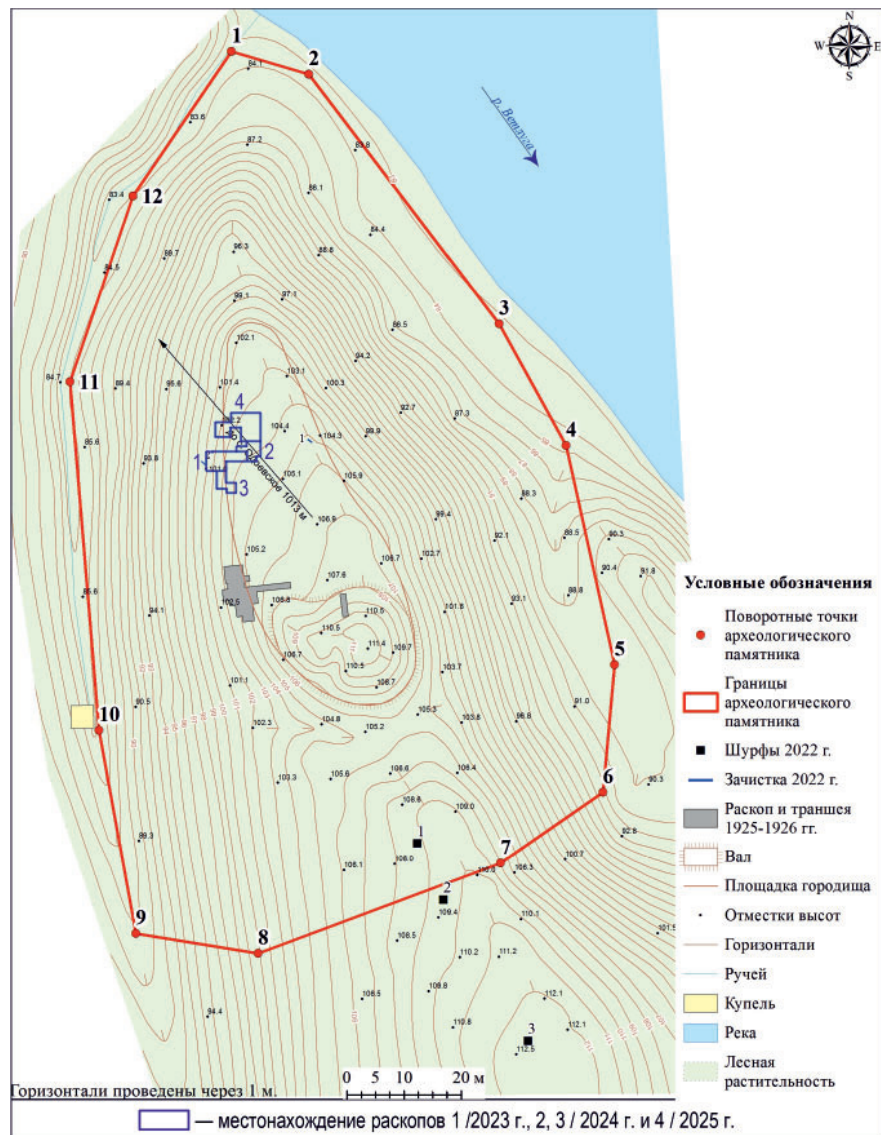
**Keywords:** archaeology, Vetluga River, Odoeyevskoye hillfort, Early Iron Age, Vyatka-Vetluga culture of the Ananyino cultural and historical area, Great Migration period.

Одоевское городище располагается на коренной террасе правого берега реки Ветлуги, левого притока реки Волги, на длинном узком мысу, образованном высоким обрывистым берегом Ветлуги с северо-востока и оврагом с юго-запада. По дну оврага течёт ручей Городищенский (рис. 1). Городище находится в Шарьинском районе Костромской области. Его площадь с учётом верхней площадки и относительно крутых склонов составляет 1,08 га. Высота над уровнем реки 18–24 м. В длину до основания вала верхняя площадка достигает 52 м. Ширина верхней части мыса у вала приближается к 25 м, к стрелке мыса – сужается до 5 м. Длина площадки вместе с валом

по оси ССЗ – ЮЮВ равна примерно 75 м. С напольной южной стороны городище ограничивает вал шишковидной формы, за которым прослеживается неглубокий, сильно заплывший ров шириной от 5 до 15 м, соединяющийся со склонами и расширяющийся в их направлении. Имеющиеся укрепления хорошо вписаны в рельеф поверхности мыса.

*Одоевское городище по материалам исследований конца XIX – XX вв.*

Изучение Одоевского городища началось более 140 лет назад. Городище мысового типа открыто и впервые исследовано Ф.Д. Нефёдовым в 1883 г.: «насыпь городища была снята на протяжении 110, а в глубину до 10



**Рис. 1.** План Одоевского городища с месторасположением раскопов 2023–2025 гг.

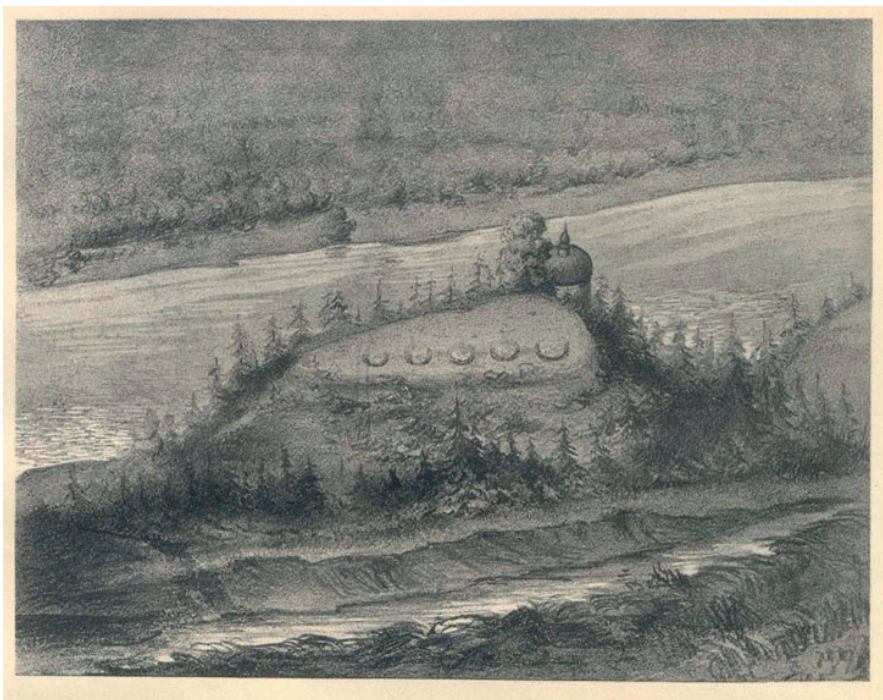
**Fig. 1.** The plan of the Odoyevskoye hillfort with the location of the 2023–2025 excavations.

футов». По наблюдению Ф.Д. Нефёдова, верхний пласт культурного слоя памятника (до 2 футов) состоял из чёрного перегноя, средний (от 4 до 5 футов) – из плотного песка, и нижний – из перегорелого песка и золы. В последних двух пластах были зафиксированы жилища – «землянки» и пять очагов от 8 до 22 футов в диаметре (Анучин, 1895, с. 284). Местонахождение коллекции вещей из раскопок 1883 г. неизвестно, да и в целом до наших дней сохранилось немного сведений об этих работах. В частности, Ф.Д. Нефёдов оставил краткое описание памятника и два рисунка, выполненных карандашом, с видом городища и места работ, а также обозначением обнаруженных, по его мнению, жилищ (рис. 2). Полученные на Одоевском городи-

ще материалы исследователь сопоставил с эпохой камня.

В 1895 г. Д.Н. Анучин, изучив материалы Ф.Д. Нефёдова, причислил городище к неолитическому времени. В обоснование своих выводов он привёл такие находки, найденные при раскопках городища в 1883 г., как каменные изделия, расколотые кости животных, черепки грубой посуды, привеску (амулет) из человеческого черепа, костяной «рыболовный крючок» и «шило» (Анучин, 1895).

В 1903 г. небольшие раскопки на памятнике провёл Н.М. Бекаревич, член Костромской губернской учёной архивной комиссии. Площадь этих исследований неизвестна. В краткой заметке о работах Н.М. Бекаревич ограничился перечислением обнаруженной



**Рис. 2.** Рисунок Одоевского городища с указанием места работ 1883 г.

Составитель Ф.Д. Нефёдов (по: Анучин, 1895, табл. VIII: 1).

**Fig. 2.** Plan of the Odoyevskoye hillfort indicating the location of the 1883 excavations.

Compiled by F.D. Nefedov (after: Anuchin, 1895, Table VIII: 1).

керамики и металлургических шлаков, не дав при этом хронологической интерпретации вещам и памятнику. Коллекция находок, полученных в ходе работ 1903 г., хранится в Костромском государственном историко-архитектурном и художественном музее-заповеднике.

Эпохальные шаги в полевом изучении Одоевского городища связаны с именами Б.С. Жукова и О.Н. Бадера, которые в 1925–1926 гг. заложили раскоп и поставили ряд шурфов в разных частях памятника с целью уточнения характеристики культурных напластований (Бадер, 1951а).

В кратком отчёте за 1925 г. Б.С. Жуков описал поверхность площадки городища как довольно сильно «изуродованную», указав на вал, который «в средней части несколько скрыт, и на этом месте стоит старая часовня» (Жуков, Бадер, 1925–1926). Б.С. Жуков и О.Н. Бадер впервые отобразили стратиграфическую колонку, выделив несколько культурных слоёв. Первый слой, согласно их интерпретации, состоял из тёмно-серой или чёрной супеси толщиной от 25 до 175 см и был отнесён к началу нашей эры. Второй слой – серый песок мощностью от 10 до 90 см – был датирован IV–I вв. до н. э. Третий, раннеананьинский горизонт толщиной всего 3–6 см, также имел серый окрас. Время формирования третьего горизонта О.Н. Бадер связывал с VII–V вв. до н. э. (Бадер, 1951а, с. 118–119; Бадер, 1951б,

с. 28), отмечая при этом, что второй и третий слои культурно и стратиграфически связаны друг с другом (Бадер, 1951а, с. 121).

При раскопках памятника в 1925–1926 гг. была собрана представительная коллекция находок, включающая свыше 3 000 фрагментов только измельчённой керамики, а также костяные, металлические и каменные изделия (Бадер, 1951а; Воеводский, 1951; Новиков, 2021). Эта первая столь масштабная коллекция находок из Одоевского городища до сих пор не утратила актуальности и вызывает интерес у исследователей: многие предметы уникальны и не имеют аналогов в коллекциях, полученных при раскопках памятника позднее. Артефакты, хранящиеся в Нижегородском музее-заповеднике, рассмотрены А.В. Новиковым (Новиков, 2021).

В середине XX в. керамику, собранную при раскопках городищ Поветлужья, в том числе из раскопок Одоевского городища 1925–1926 гг., проанализировал М.В. Воеводский, выделив три хронологические группы, отражающие, на его взгляд, последовательное развитие культуры «костеносных» городищ (Воеводский, 1951, с. 159–169). Следует подчеркнуть, что в основе классификации М.В. Воеводского лежат материалы в первую очередь Одоевского городища.

Следующие 55 лет после исследований Б.С. Жукова и О.Н. Бадера Одоевское городище не посещалось археологами с целью

полевого изучения, однако его научная значимость не вызывала сомнений. В 1959 г. решением исполнительного комитета Костромского областного Совета депутатов трудящихся памятник был принят на государственную охрану, и только в 1981 г. при работе по теме «Свод памятников истории и культуры Костромской области» его обследовал К.И. Комаров, который снял план памятника, а также составил учетно-паспортную документацию (Комаров, 1999). Ещё через 18 лет, в 1999 г., в рамках мониторинга памятников археологии Шарьинского района городище посетил А.В. Новиков, зафиксировавший его современное техническое состояние.

*Одоевское городище по материалам исследований первой четверти XXI в.*

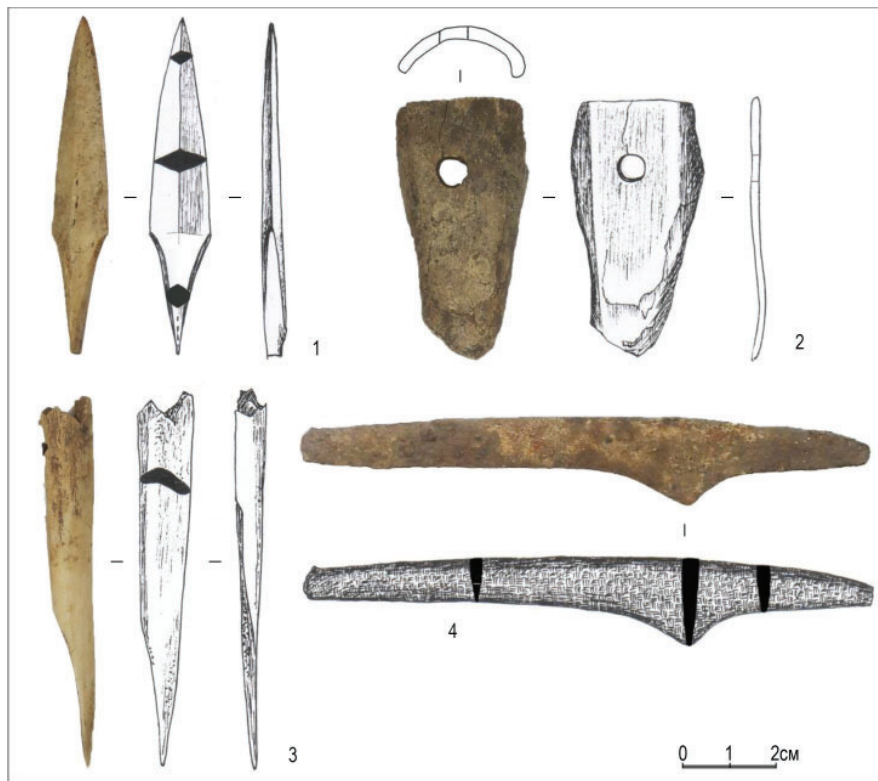
Исследования памятников раннего железного века Поветлужья возобновились лишь в 2022 г., когда Костромской археологической экспедицией совместно с Институтом археологии им. А.Х. Халикова АН РТ при содействии Костромского областного отделения Русского географического общества была проведена археологическая разведка в бассейне Верхней и Средней Ветлуги по программе «Структура, характер и динамика социокультурных взаимодействий археологических сообществ эпохи поздней бронзы – раннего железного века на территории лесного Заволжья и Поветлужья», утверждённой Учёным советом Института археологии им. А.Х. Халикова АН РТ (руководитель темы А.А. Чижевский). Работы выполнялись с целью актуализации сведений об известных памятниках ананьинской культурно-исторической области (АКИО) в Поветлужье и поиска новых поселений раннего железного века.

В результате обследования было определено современное техническое состояние основных известных ананьинских городищ Поветлужья – Одоевского, Шилихинского, Богородского, Русенихинского – и обнаружено два новых объекта археологического наследия – поселение Никола II (конец I тыс. до н. э. – первая половина I тыс. н. э., XIII–XV вв.) в Вохомском районе Костромской области и городище Шилиха II (вторая половина I тыс. до н. э. – I тыс. н. э.) в Ветлужском муниципальном округе Нижегородской области (Новикова и др., 2024).

Непосредственно на Одоевском городище в 2022 г. было сделано две зачистки обнаже-

ний культурного слоя, поставлено три шурфа с напольной стороны памятника, снят инструментальный план. В ходе разведки выяснено, что мощность культурного слоя в западной части памятника (по склону) достигает 150 см, в восточной – около 40 см. Вещевой материал, полученный на городище, относился к периоду формирования археологических культур I тыс. до н. э. – середине I тыс. н. э. Керамическая коллекция состояла из фрагментов ананьинской посуды с гребенчато-шнуровым орнаментом и рамчатым декором, сетчатой, а также керамикой археологических культур конца I тыс. до н. э. – первой половины I тыс. н. э. с заглаженной и подштрихованной поверхностью. Близкая посуда известна на Богородском городище. Среди индивидуальных предметов выделялись костяной черешковый четырехгранный наконечник стрелы (рис. 3: 1), обломок костяного втока со сквозным отверстием (рис. 3: 2), костяная остриепроколка односторонняя с заполированной рабочей частью (рис. 3: 3), точильный камень и железный нож с выраженным скошенным уступом со стороны лезвия при переходе черешка к клинку. Лезвие ножа в сечении клиновидное, окончание черешка скруглено (рис. 3: 4). Точильный камень и нож найдены в верхнем слое чёрной супеси. Костяные изделия обнаружены в горизонте позднеананьинского времени.

В 2023 г. работы на памятнике были продолжены Костромской археологической экспедицией при участии специалистов Института археологии им. А.Х. Халикова АН РТ, под эгидой Русского географического общества. На западном склоне городища А.В. Новиковым заложен раскоп площадью 18,8 кв. м (раскоп 1). Мощность изученного культурного слоя составила 60–128 см. На краю верхней площадки памятника был зафиксирован и исследован объект II в. до н. э. – I в. н. э. (траншея-тропка). Коллекция находок насчитывала 7738 предметов: 85 индивидуальных находок из глины, кости и рога, камня, стекла, чёрных и цветных металлов, массовый материал в количестве 3155 экземпляров (фрагменты керамики, предметы из камня), а также сильно измельчённые «ногтевые» стенки сосудов – 4498 фрагментов. Основные хронологические рамки полученного материала соотносились с I тыс. до н. э. – третьей четвертью I тыс. н. э.



**Рис. 3.** Одоевское городище. Ряд индивидуальных находок 2022 г: 1 – костяной черешковый четырёхгранный наконечник стрелы, 2 – костяной вток со сквозным отверстием (обломок), 3 – костяная острие-проколка, 4 – железный нож.

**Fig. 3.** Odoyevskoye hillfort. Individual finds from the 2022 excavation season: 1 – tanged four-angled bone arrowhead; 2 – bone butt with through hole (fragment); 3 – bone borer-point; 4 – iron knife.

Работа с коллекцией находок из раскопа 2023 года позволила автору работ определить специфичные черты керамических комплексов ВВК АКЮ (вятско-ветлужской культуры ананьинской культурно-исторической области) из Одоевского городища, выраженные в превалировании цилиндрических сосудов с высокой прямой шейкой, изготовленных из незапесоченной ожелезнённой глины с примесью термически обработанной и измельчённой раковины моллюсков; преобладании в орнаментации рамчатого декора, оттисков гребенчатого штампа, шнуровых оттисков и наколов. Частично материалы работ опубликованы (Чижевский, Новиков, 2024).

В 2024 г. на Одоевском городище А.В. Новиковым заложено два раскопа общей площадью 23,8 кв. м. Раскоп 2 (нумерация была продолжена с 2023 г.) располагался на верхней площадке, примыкающей к склону, раскоп 3 – на западном склоне. Мощность культурного слоя в раскопе 2 составила 37–129 см (рис. 4), в раскопе 3 – 102–140 см. В ходе раскопок изучено в общей сложности

26 объектов, расположенных на краю верхней площадки памятника: одна траншея, два очага в виде открытых кострищ и 23 столбовые ямы. Объекты были связаны с поздним этапом бытования памятника (конец I тыс. до н. э. – начало I тыс. н. э. – траншея вдоль западного склона, середина I тыс. н. э. – остатки деревянной изгороди) и ананьинским периодом (VIII/VII–III вв. до н. э. – очажные и столбовые ямы). В двух раскопах было собрано 24 910 находок из камня, глины, кости, стекла, чёрного и цветного металла, в том числе 132 находки индивидуального облика.

Кроме того, с целью получения современных данных о стратиграфии памятника у основания вальной конструкции со стороны внутренней площадки городища была повторно вскрыта траншея (ряд I), выкопанная Б.С. Жуковым и О.Н. Бадером в 1925–1926 гг. Габариты траншеи составили 1,2×4,0 м, площадь – 4,8 кв. м. Совокупная площадь исследований 2024 г. равнялась, таким образом, 28,6 кв. м.

Детальное изучение стратиграфии в стенках повторно вскрытой траншеи и её сопо-

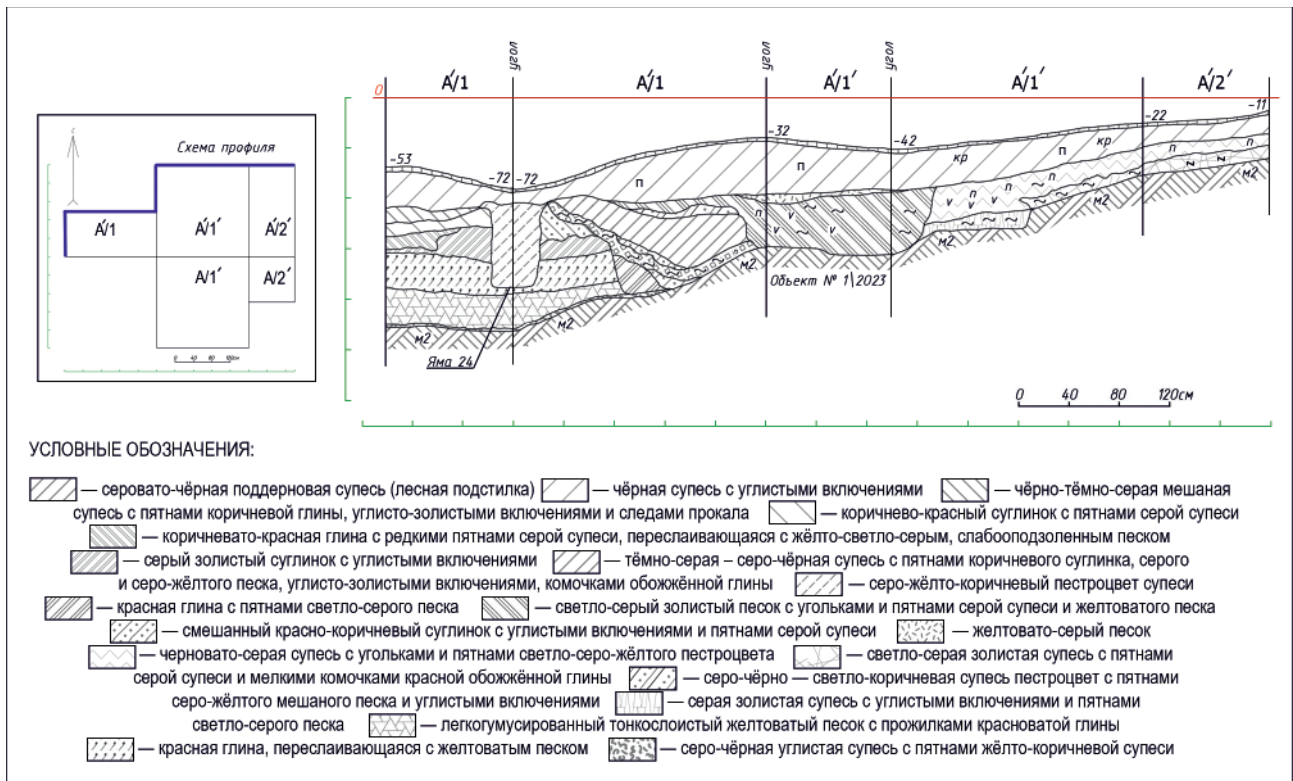


Рис. 4. Одоевское городище. Профиль северной стенки раскопа 2 (2024 г.).

Fig. 4. Odoyevskoye hillfort. Profile of the northern wall of excavation 2 (2024).

ставление с материалами, полученными в раскопах 1–3, позволили автору исследований сделать первые выводы о структуре вальной конструкции городища. Предварительно было определено три крупных этапа формирования вала, связанных с серединой I тыс. н. э., концом I тыс. до н. э. – началом I тыс. н. э. и третьей четвертью I тыс. до н. э. Первичная ананьинская толща отложений была несколько повреждена во время подновлений и ремонтов вала в конце I тыс. до н. э. – начале I тыс. н.э. На месте археологической траншеи отсыпки ананьинского периода сохранились лишь фрагментарно. Исследователь пришёл к выводу, что строительство вала в середине I тыс. н. э. производилось без кардинальной перестройки или разрушения предыдущего вала (насыпь была сформирована поверх насыпных отложений конца I тыс. до н. э. – начала I тыс. н. э. – зафиксировано увеличение её объёма в это время), при этом технология отсыпки осталась прежней.

В 2025 г. археологические раскопки на памятнике выполнены под руководством автора статьи благодаря гранту Всероссийской общественной организации «Русское географическое общество». Площадь исследований

составила 39 кв. м. Раскопом 4 было изучено 44 объекта, расположенных на площадке городища и в верхней части склона: одна траншея, три очага в виде открытых кострищ, одна наземная постройка, одна производственная и две хозяйственные ямы, две канавки, одна ритуальная ямка с захоронением зубов животного (лося), 31 столбовая яма и три ямки от деревянных колов. Изученные объекты связаны со средним и поздним этапами бытования памятника (конец I тыс. до н. э. – начало I тыс. н. э. – траншея вдоль западного склона, производственная яма, очаги; середина I тыс. н. э. – остатки деревянной изгороди) и поздним ананьинским периодом (V–III вв. до н. э. – наземная постройка, очаг и хозяйственная яма). Коллекция находок из раскопа 2025 года составила 12 832 предмета из камня, глины, кости, стекла, чёрного и цветного металла.

Таким образом, за 2023–2025 гг. на Одоевском городище раскопами было вскрыто и изучено 86,4 кв. м. Несмотря на определённую техническую сложность проведения исследований (территория городища сильно залесена, и действует запрет на вырубку деревьев, в связи с чем раскопки приходится располагать в

тесном пространстве между деревьями, из-за чего они приобретают сложную конфигурацию, а отдельные объекты могут оставаться под корневой системой), следует отметить высокий научный потенциал памятника – его изучение необходимо продолжить.

Одним из важнейших результатов исследований последних лет стало обнаружение на Одоевском городище находок, относящихся к периоду формирования археологических культур конца I тыс. до н. э. – середины (третьей четверти) I тыс. н. э. Поселения, следующие за ананьинскими, в Поволжье немногочисленны и пока изучены недостаточно (Новиков, 2023, рис. 13). Среди памятников, содержащих материалы этого времени, можно выделить городища Троицкое, Спасское, Осетровское, Одоевское, Федоровское (Чоргово), Богородское, Шилихинское, Шилихинское II, селища Подушкино 2, Никола (Красноборы IV), Никола II, «Паново городище» (Воеводский, 1951, с. 168–170; Николаенко, 2013, с. 174; Халиков, 1962, карта 2; Комаров, 1999, с. 138; Новиков, 2023).

По мнению А.В. Новикова, посуда с примесями грубого шамота в формовочной массе, найденная на Одоевском городище, могла изготавливаться в середине I тыс. н. э., такие сосуды бытовали и в третьей четверти I тыс. н. э. Ближайшие аналогии этой керамике известны на памятниках Марийского Поволжья, где памятники I тыс. н. э. были обследованы в 1956–1959 гг. и в большинстве относятся к середине – второй половине I тыс. н. э. Первоначально их специфику определил Г.А. Архипов (Архипов, 1962), в дальнейшем материальная культура населения Марийского Поволжья начиная с VI в. н. э. рассмотрена Т.Б. Никитиной (Никитина, 2002). Более узкое время появления тех или иных керамических форм на поселениях, расположенных на берегах Верхней и Средней Ветлуги, как и процесс развития таких поселений, ещё необходимо детализировать и уточнять.

Несколько слов скажем о сетчатой керамике из Одоевского городища. В конце I тыс. до н. э. и первых веках нашей эры сетчатая керамика сохраняется на памятниках от Молого-Шекснинского междуречья до бассейна рек Унжи и Ветлуги, но следует признать, традиция подобного декора постепенно изживает себя. Судя по глубине залегания (на Одоевском городище сетчатая керамика находится

в верхнем слое вместе с подштрихованной и заглаженной), стилистическим особенностям, характеру обработки внешней поверхности, сетчатую керамику (с разреженными отпечатками) из Одоевского можно соотнести с позднеананьинским периодом, IV–III вв. до н. э. Вероятно, она изготавливалась обитателями городища и в постананьинское время (последнюю четверть I тыс. до н. э.). Возможно, такая посуда отражает культурные контакты населения Одоевского городища с представителями левобережных верхневолжских регионов (в первую очередь) и Волго-Окского междуречья. Сетчатая керамика конца I тыс. до н. э. с отпечатками, нанесёнными не так часто, оставленными на стенках заглаженными участками известна, например, на поселениях Глухое I ( $2116 \pm 35$  BP (2σ 346–43 calBP)) (Новиков, Косорукова, 2025) и Унорож (материалы исследований 2022 г.).

#### Выводы

Археологическое изучение Одоевского городища началось в 1883 г. Памятник открыл Ф.Д. Нефёдов, который провёл здесь первые раскопки. В 1903 г. раскопки на городище выполнил Н.М. Бекаревич. Точных данных о местах расположения раскопов этих лет, а также площадях исследований нет. В результате масштабных работ Б.С. Жукова и О.Н. Бадера, проведённых в 1925–1926 гг., впервые были получены ценные сведения о стратиграфии памятника, собрана представительная коллекция находок. Археологические исследования возобновлены в 2022 г. На современном этапе, в 2023–2025 гг., раскопками изучено 86,4 кв. м культурного слоя памятника археологии, уточнена его стратиграфическая шкала, получено более 45 000 находок.

Сегодня можно говорить о трёх крупных этапах заселения «Одоевского мыса». Первый соотносится с носителями ананьинских культурных традиций (ВВК АКЮ). Начало функционирования городища в этот период – VIII/VII вв. до н. э., завершающая фаза приходится на III в. до н. э., что документируется данными радиоуглеродного анализа:  $2311 \pm 30$  BP (2σ 414–229 calBC). Специфика керамики ВВК АКЮ в целом определена А.А. Чижевским (Чижевский, Хисяметдинова, 2020; Черных, Чижевский, 2021); для отдельных поселений, расположенных в бассейне р. Ветлуги, детализирована А.В. Новиковым (Новиков, 2021; Новиков, 2023). Очень важно подчеркнуть,

что, по мнению исследователей, ананьинское население (ВВК АКИО), в том числе проживающее на берегах Ветлуги, оказало значительное культурное влияние на носителей сетчатых керамических традиций верхневолжских регионов, включая Костромское Поволжье в целом (Новиков, 2014; Новиков, 2017а; Новиков, 2017б; Новиков, 2022; Черных, Чижевский, 2021, рис. 1).

Следующий этап развития памятника определяется концом I тыс. до н. э. (начиная со II в. до н. э.) – началом I тыс. н. э. (по III в. н. э. включительно). Надо отметить, что слои, относящиеся к пьяноборскому и позднеананьинскому времени, зафиксированные в раскопах 2023–2025 гг., сливаются, четкой границы между ними не прослеживается, находки часто переотложены. Можно предположить, что после завершения ананьинского этапа довольно скоро, без большого временного промежутка, площадка городища была освоена новым населением. На смешанный и переходный характер слоя указывает и радиоуглеродное датирование – получены даты со следующими значениями:  $2087 \pm 45$  BP ( $2\sigma$  343 calBC – 20 calAD);  $2085 \pm 30$  BP ( $2\sigma$  194 calBC – 5 calAD);  $2140 \pm 35$  BP ( $2\sigma$

352–51 calBC). Сдвиг наблюдается в сторону начала формирования археологических культур на постананьинском пространстве.

Заключительный этап бытования памятника приходится на середину – третью четверть I тыс. н. э. Стратиграфически горизонт эпохи Великого переселения народов не выделяется, но можно отметить, что находки этого времени приурочены к верхним наслоениям чёрной супеси и по большей части сосредоточены на верхней городищенской площадке. Раскопами последних лет были изучены остатки деревянной стены, возведённой вдоль западного склона. Именно в середине – третьей четверти I тыс. н. э. приобрёл окончательную шишковидную форму, практически сохранившуюся до наших дней, вал.

Таким образом, новые материалы вместе с данными исследований прошлых лет в совокупности демонстрируют сложную хронологическую структуру и своеобразие Одоевского городища, являющегося важным индикатором генезиса археологических культур Поволжья в I тыс. до н. э. – середине I тыс. н. э. и отражающего тесную связь региона с культурным миром Волго-Камья. Исследования памятника будут продолжены.

## ЛИТЕРАТУРА

*Анучин Д.Н.* Амулет из человеческой кости и трепанация черепов в древние времена в России // Труды девятого археологического съезда в Вильне 1893. Т. I / Ред. гр. Уварова, С.С. Слущкий. М.: Типография Э. Лиснера и Ю. Романа, 1895. С. 283–298.

Археологическая карта России. Костромская область / Отв. ред. Ю.А. Краснов. М.: «Восточная литература» РАН, 1999. 368 с.

*Архипов Г.А.* Городища первой половины I тыс. н. э. в Марийской АССР // Железный век Марийского края / Труды МАЭ. Т. II / Отв. ред. Г.А. Архипов. Йошкар-Ола: Марийское книж. изд-во, 1962. С. 206–231.

*Бадер О.Н.* Городища Ветлуги и Унжи // Материалы и исследования по археологии Урала и Приуралья. Т. III / МИА. № 22 / Ред. В.Н. Чернецов. М.: АН СССР, 1951а. С. 110–158.

*Бадер О.Н.* Древнее Поволжье в связи с вопросами этногенеза Мари и ранней истории Поволжья // СЭ. 1951б. № 2. С. 15–41.

*Воеводский М.В.* Краткая характеристика керамики городищ Ветлуги и Унжи // Материалы и исследования по археологии Урала и Приуралья. Т. III / МИА. № 22 / Ред. В.Н. Чернецов. М.: АН СССР, 1951. С. 159–180.

*Жуков Б.С., Бадер О.Н.* О раскопках Одоевского городища около села Одоевского, Ветлужского уезда бывш. Нижегородской губернии в 1925–1926 гг. // Приложение к ГОМ 4008–4010. ГБУК Нижегородской области «Нижегородский государственный историко-архитектурный музей-заповедник».

*Никитина Т.Б.* Марийцы в эпоху средневековья (по археологическим материалам). Йошкар-Ола: МарНИИЯЛИ, 2002. 432 с.

*Николаенко Т.Д.* Археологическая карта России. Нижегородская область. Ч. 3. М.: ИА РАН, 2013. 405 с.

*Новиков А.В.* Комплексы гребенчато-шнуровой и шнуровой керамики РЖВ поселения Ватажка // Ананьинский мир: истоки, развитие, связи, исторические судьбы / Археология евразийских степей. Вып. 20 / Отв. ред. С.В. Кузьминых, А.А. Чижевский. Казань: Отечество, 2014. С. 374–387.

Новиков А.В. Поселения РЖВ Костромского Поволжья: (к вопросу об ареале ананьинской культурно-исторической области) // Археология Евразийских степей. 2017а. № 4. С. 49–69.

Новиков А.В. Поселения с гребенчато-шнуровой и шнуровой керамикой раннего железного века Костромского Поволжья. Автореф. Дисс. ... канд. истор. наук. Казань, 2017б. 22 с.

Новиков А.В. Одоевское городище. К вопросу о культурной специфике Поволжья в раннем железном веке // Археология Евразийских степей. 2021. № 2. С. 108–169.

Новиков А.В. Культурная трансформация на Верхней Волге в раннем железном веке // Археология Евразийских степей. 2022. № 2. С. 382–405.

Новиков А.В. Керамические комплексы железного века поселения «Паново городище» // Археология Евразийских степей. 2023. № 2. С. 214–242.

Новиков А.В., Косорукова Н.В. Глухое I – новый памятник с сетчатой керамикой в бассейне р. Суды // Археология Евразийских степей. 2025. № 1. С. 268–279.

Новикова О.В., Новиков А.В., Кольчугин А.Н., Андрушкевич О.Ю. Шилихинское II городище – новый памятник археологии в бассейне р. Ветлуги // Археологические открытия. 2022 год / Отв. ред. Н. В. Лопатин. М.: ИА РАН, 2024. С. 309–312.

Халиков А.Х. Очерки истории населения Марийского края в эпоху железа // Железный век Марийского края / Труды МАЭ. Т. II / Отв. ред. Г.А. Архипов. Йошкар-Ола: Марийское книж. изд-во, 1962. С. 7–187.

Черных Е.М., Чижевский А.А. Ананьинская культурно-историческая область. Вятско-ветлужская культура (гребенчато-шнуровой керамики) // Ранний железный век / Археология Волго-Уралья. Т. 3 / Под общ. ред. А.Г. Ситдикова, отв. ред. А.А. Чижевский. Казань: ИА АН РТ, 2021. С. 217–241.

Чижевский А.А., Новиков А.В. Зооморфная фигурка из Одоевского городища // Поволжская археология. 2024. № 3 (49). С. 138–151.

Чижевский А.А., Хисяметдинова А.А. Оборонительные сооружения мысовых городищ Волго-Камья в раннем железном веке и раннем средневековье // Археология Евразийских степей. 2020. № 2. С. 6–277.

### Информация об авторе:

Новикова Ольга Вячеславовна, генеральный директор, ООО «Костромская археологическая экспедиция» (г. Кострома, Россия); kae44@mail.ru; [novikova-kostroma@mail.ru](mailto:novikova-kostroma@mail.ru)

### REFERENCES

Anuchin, D. N. 1895. In Uvarova, S. S., Slutsky, S. S. (ed.). *Trudy IX arkheologicheskogo s"ezda v Vilne v 1893 g. (Proceedings of the 9<sup>th</sup> Archaeological Congress in Vilna, 1893)* 1. Moscow: “Tipografiia E. Lisnera i Yu. Romana” Publ., 125–168 (in Russian).

Krasnov, Yu. A. (ed.). 1999. *Arkheologicheskaiia karta Rossii. Kostromskaia oblast' (Archaeological Map of Russia: Kostroma Oblast)*. Moscow: “Vostochnaia Literatura” Publ., Russian Academy of Sciences (in Russian).

Arkhipov, G. A. 1962. In Arkhipov, G. A. (ed.). *Zheleznyi vek Mariiskogo kraia (Iron Age of the Mari Region)*. Series: *Trudy Mariiskoy arkheologicheskoy ekspeditsii (Proceedings of the Mari Archaeological Expedition)* II. Yoshkar-Ola: “Mariiskoe knizhnoe izdatel'stvo” Publ., 206–231 (in Russian).

Bader, O. N. 1951. In Chernetsov, V. N. (ed.). *Materialy i issledovaniia po arkheologii Urala i Priural'ia (Materials and Research on the Archaeology of Ural and the Cis-Urals Area)*. Vol. III. Series: *Materialy i issledovaniia po arkheologii SSSR (Materials and Research in the USSR Archaeology)* 22. Moscow: Academy of Sciences of the USSR, 110–158 (in Russian).

Bader, O. N. 1951. In *Sovetskaia etnografiia (Soviet Ethnography)* (2), 15–41 (in Russian).

Voevodsky, M. V. 1951. In Chernetsov, V. N. (ed.). *Materialy i issledovaniia po arkheologii Urala i Priural'ia (Materials and Research on the Archaeology of Ural and the Cis-Urals Area)*. Vol. III. Series: *Materialy i issledovaniia po arkheologii SSSR (Materials and Research in the USSR Archaeology)* 22. Moscow: Academy of Sciences of the USSR, 159–180 (in Russian).

Zhukov, B. S., Bader, O. N. 1925–1926. In *Prilozhenie k GOM 4008–4010. GBUK Nizhegorodskoi oblasti «Nizhegorodskii gosudarstvennyi istoriko-arkhitekturnyi muzei-zapovednik» (Appendix to GOM 4008-4010. State Budgetary Institution of Culture of Nizhny Novgorod Oblast “Nizhny Novgorod State Historical and Architectural Museum-Reserve”)* (in Russian).

Nikitina, T. B. 2002. *Mariitsy v epokhu srednevekov'ia (po arkheologicheskim materialam) (Mari People in the Middle Ages (by archaeological materials))*. Yoshkar-Ola: Mari Research Institute of Language, Literature and History (in Russian).

Nikolaenko, T. D. 2013. *Arkheologicheskaya karta Rossii. Nizhegorodskaya oblast' (Archaeological Map of Russia. Nizhny Novgorod Region)*. Part 3. Moscow: Institute of Archaeology, Russian Academy of Sciences (in Russian).

Novikov, A. V. 2014. In Kuzminykh, S. V., Chizhevsky, A. A. (eds.). *Anan'inskii mir: istoki, razvitie, svyazi, istoricheskie sud'by (The World of Ananyino: Origins, Evolution, Relations, Historical Fate)*. Series: Arkheologiya Evraziyskikh stepei (Archaeology of Eurasian Steppes) 20. Kazan: "Otechestvo" Publ., 374–387 (in Russian).

Novikov, A. V. 2017. In *Arkheologiya Evraziyskikh stepey (Archaeology of Eurasian Steppes)* 4, 49–69 (in Russian).

Novikov, A. V. 2018. *Poseleniya s grebenchato-shnurovoi i shnurovoi keramikoii rannego zheleznoogo veka Kostromskogo Povolzh'ia (Settlements with comb-corded and corded ceramics of the Early Iron Age from the Kostroma Volga Region)*. Thesis of Diss. of Candidate of Historical Sciences. Kazan (in Russian).

Novikov, A. V. 2021. In *Arkheologiya Evraziyskikh stepey (Archaeology of Eurasian Steppes)* 2, 108–169 (in Russian).

Novikov, A. V. 2022. In *Arkheologiya Evraziyskikh stepey (Archaeology of Eurasian Steppes)* 2, 382–405 (in Russian).

Novikov, A. V. 2023. In *Arkheologiya Evraziyskikh stepey (Archaeology of Eurasian Steppes)* 2, 214–242 (in Russian).

Novikov, A. V., Kosorukova, N. V. 2025. In *Arkheologiya Evraziyskikh stepey (Archaeology of Eurasian Steppes)* 1, 268–279 (in Russian).

Novikova, O. V., Novikov, A. V., Kol'chugin, A. N., Andrushkevich, O. Yu. 2024. In Lopatin, N. V. (ed.). *Arkheologicheskie otkrytiya. 2022 (Archaeological Discoveries 2022)*. Moscow: Institute of Archaeology, Russian Academy of Sciences, 309–312 (in Russian).

Khalikov, A. Kh. 1962. In Arkhipov, G. A. (ed.). *Zheleznyi vek Mariiskogo kraia (Iron Age of the Mari Region)*. Series: Trudy Mariyskoy arkheologicheskoy ekspeditsii (Proceedings of the Mari Archaeological Expedition) II. Yoshkar-Ola: "Mariiskoe knizhnoe izdatel'stvo" Publ., 7–187 (in Russian).

Chernykh, E. M., Chizhevsky, A. A. 2021. In Sitdikov, A. G., Chizhevsky, A. A. (eds.). *Rannii zheleznyi vek (Early Iron Age)*. Series: Arkheologiya Volgo-Uralia (Archaeology of the Volga-Urals) Vol. 3. Kazan: Institute of Archaeology named after A. Kh. Khalikov, Tatarstan Academy of Sciences, 217–241 (in Russian).

Chizevsky, A. A., Novikov, A. V. 2024. In *Povolzhskaya Arkheologia (Volga River Region Archaeology)* 49 (3), 138–151 (in Russian).

Chizhevsky, A. A., Khisyametdinova, A. A. 2020. *Oboronitel'nye sooruzheniya mysovykh gorodishch Volgo-Kam'ya v rannem zheleznom veke i rannem srednevekov'e (Defensive Structures of the Forts on Promontories of the Volga-Kama Region in the Early Iron and Early Middle Ages)*. *Arkheologiya Evraziyskikh stepey (Archaeology of Eurasian Steppes)* 2, 6–277 (Monograph in the journal) (in Russian).

#### About the Author:

**Novikova Olga V.** LLC "Kostroma Archaeological Expedition". Marshal Novikov str., 10, Kostroma, 156013, Russian Federation; [kae44@mail.ru](mailto:kae44@mail.ru); [novikova-kostroma@mail.ru](mailto:novikova-kostroma@mail.ru)



Статья поступила в журнал 16.02.2026 г.  
Статья принята к публикации 17.03.2026 г.