

Академия наук Республики Татарстан
Институт археологии им. А.Х.Халикова АН РТ

АРХЕОЛОГИЯ ЕВРАЗИЙСКИХ СТЕПЕЙ

**ВОЕННАЯ АРХЕОЛОГИЯ:
ДРЕВНЕЕ И СРЕДНЕВЕКОВОЕ ВООРУЖЕНИЕ
ЕВРАЗИИ**

**№ 5
2017**

АРХЕОЛОГИЯ ЕВРАЗИЙСКИХ СТЕПЕЙ

№ 5 2017

Главный редактор:

чл.-корр. АН РТ, докт. ист. наук А.Г. Ситдииков

Ответственный редактор:

докт. ист. наук И.Л. Измайлов

Ответственный секретарь: А.С. Беспалова**Редакционный совет:**

Атанасов Г., д.и.н., проф. (Силистра, Болгария); **Авербух А.**, д-р, (Париж, Франция); **Афонсо Марреро Х.А.**, проф. (Гранада, Испания); **Бороффка Н.**, д-р, проф. (Берлин, Германия); **Виноградов Н.Б.**, д.и.н., проф. (Челябинск); **Канторович А.Р.**, д.и.н., проф. (Москва); **Кожокару В.**, д-р хабилитат (Яссы, Румыния); **Напольских В.В.**, д.и.н., чл.-корр. РАН (Ижевск); **Скакун Н.Н.**, к.и.н. (Санкт-Петербург); **Франсуа В.**, д-р хабилитат (Экс-ан-Прованс, Франция); **Хайрутдинов Р.Р.**, к.и.н. (Казань); **Черных Е.Н.**, д.и.н., проф., чл.-корр. РАН (Москва); **Шуныков М.В.**, д.и.н., проф., чл.-корр. РАН (Новосибирск); **Янхунен Ю.**, д.и.н., проф. (Хельсинки, Финляндия).

Редакционная коллегия:

Бобров Л.А., д.и.н. (Новосибирск); **Ганбат Н.**, д.и.н. (Улан-Батор, Монголия); **Горбунов В.В.**, д.и.н. (Барнаул); **Губайдуллин А.М.**, к.и.н. (Казань); **Кирпичников А.Н.**, д.и.н., проф. (Санкт-Петербург); **Кушкумбаев А.К.**, д.и.н. проф. (Астана, Казахстан); **Иванов В.А.**, д.и.н., проф. (Уфа); **Измайлов И.Л.**, д.и.н. (Казань); **Йотов В.**, д.и.н., доц. (Варна, Болгария); **Нарожный Е.И.**, д.и.н. (Армавир); **Худяков Ю.С.**, д.и.н., проф. (Новосибирск).

Редакционная коллегия номера:

д.и.н. Е.И. Нарожный, д.и.н. И.Л. Измайлов, к.и.н. В.Н. Чхаидзе

Адрес редакции:

420012, г. Казань, ул. Некрасова, 28, пом. 1203

Телефон: (843)210-19-76

archeosteppe@gmail.com<https://www.evrazstep.ru>

ARCHAEOLOGY OF THE EURASIAN STEPPES

№ 5 2017

Editor-in-Chief:

Corresponding Member of the Tatarstan Academy of Sciences,
Doctor of Historical Sciences **A.G. Sitdikov**

Executive editor:

Doctor of Historical Sciences **Iskander L. Izmailov**

Executive Secretary: Antonina S. Bespalova

Atanasov Georgy, Dr. Hab., Prof. (Silistra, Bulgaria); **Afonso Marrero José Andrés**, PhD, Prof. (Granada, Spain); **Averbouh Aline**, Dr. (Paris, France); **Boroffka Nikolaus**, PhD, Prof. (Berlin, Germany); **Chernykh Evgenii N.**, Doctor of Historical Sciences, Prof., Corresponding Member of the Russian Academy of Sciences (Moscow); **Cojocar Victor**, Dr. Hab. (Yassy, Romania); **François Véronique**, Dr. Hab. (Aix-en-Provence, France); **Janhunen Ju.**, PhD, Prof. (Helsinki, Finland); **Kantorovich Anatolii R.**, Doctor of Historical Sciences, Prof. (Moscow); **Khayrutdinov Ramil R.**, Candidate of Historical Sciences (Kazan); **Napolskikh Vladimir V.**, Doctor of Historical Sciences, Prof., Corresponding Member of the Russian Academy of Sciences (Izhevsk), **Shunkov Michael V.**, Doctor of Historical Sciences, Prof., Corresponding Member of the Russian Academy of Sciences (Novosibirsk); **Skakun Natalia N.**, Candidate of Historical Sciences (Saint Petersburg); **Vinogradov Nikolay B.**, Doctor of Historical Sciences, Prof. (Chelyabinsk).

Editorial board:

Bobrov Leonid A., Doctor of Historical Sciences (Novosibirsk); **Ganbat Namdan**, Doctor of Historical Sciences (Ulan Bator); **Gorbunov Vadim V.**, Doctor of Historical Sciences (Barnaul); **Gubaidullin Ayrat M.**, Candidate of Historical Sciences (Kazan); **Khudyakov Yuliy S.**, Doctor of Historical Sciences, Prof., (Novosibirsk); **Kirpichnikov Anatolii N.**, Doctor of Historical Sciences, Prof., (Saint Petersburg); **Kushumbaev A.K.**, Doctor of Historical Sciences (Astana, Kazakhstan); **Ivanov Vladimir A.**, Doctor of Historical Sciences, Prof., (Ufa); **Izmailov Iskander L.**, Doctor of Historical Sciences (Kazan); **Narozhnyi Evgenii I.**, Doctor of Historical Sciences (Armavir); **Yotov Valeri**, Doctor of Historical Sciences, Associate Prof. (Varna, Bulgaria).

Editorial Board of the issue:

Doctor of Historical Sciences **Evgenii I. Narozhnyi**,
Doctor of Historical Sciences **Iskander L. Izmailov**,
Candidate of Historical Sciences **Victor N. Chkhaidze**

Editorial Office Address:

Nekrasov St., 28, office 1203, Kazan, 420012, Republic of Tatarstan, Russian Federation
Telephone: (843)210-19-76
archeostepps@gmail.com
<https://www.evrastep.ru>

© LLC “Povolzhskaya arkheologiya”, 2017

© Tatarstan Academy of Sciences, 2017

© Archaeology of the Eurasian Steppes Journal, 2017

СОДЕРЖАНИЕ

От редакционной коллегии	8
--------------------------------	---

Военная археология: теория и методика исследования

<i>Измайлов И.Л. (Казань, Россия)</i> Военная археология народов Евразии: к вопросу о содержании понятия.....	16
---	----

Древность

<i>Чишев В (Х).Т. (Владикавказ, Россия).</i> Клинковое оружие Эльхотовского могильника кобанской культуры	23
<i>Мокрушин В.П., Нарожный Е.И. (Армавир, Россия).</i> Предметы воинского быта и конского снаряжения из культурного слоя позднекобанского поселения «Кишпек-2» (Кабардино-Балкария)	28
<i>Туаллагов А.А. (Владикавказ , Россия).</i> К интерпретации сюжета на серебряной пиксиде из Косикого погребения	36
<i>Негин А.Е. (Нижний Новгород, Россия).</i> Сфероконические шлемы в римской армии II–III веков н. э.	46

Средневековье

<i>Пилипчук Я.В. (Киев, Украина).</i> Новый «бич Божий»: войны венгерских вождей времен «обретения Родины» по данным латиноязычных европейских источников	55
<i>Нарожный Е.И. (Армавир, Россия).</i> Шлем из раннеджучидского захоронения у сел. Семеновод (Ставрополье)	67
<i>Бабенко В.А. (Ставрополь, Россия).</i> Средневековый курган с двумя ровиками из курганного могильника Совруно -1 на Ставрополье	74
<i>Чхаидзе В.Н. (Москва, Россия).</i> Шпоры в погребениях средневековых кочевников степного Предкавказья	90
<i>Дружинина И.А. (Москва, Россия).</i> Шестопер из кургана у станицы Абинская (по материалам раскопок В.Г. Тизенгаузена в Кубанской области, 1879 г.)	99
<i>Швецов И.Л. (Донецк, Украина).</i> Песнь Степи	108
<i>Чхаидзе В.Н., Виноградов А.Ю. (Москва, Россия).</i> Золотой перстень с греческой надписью в погребении средневековой кочевницы.....	117
<i>Чхаидзе В.Н. (Москва, Россия) .</i> Шлем с Деисусом из собрания Оружейной палаты Московского Кремля. К вопросу о происхождении и датировке.....	122
<i>Шакиров З.Г., Хузин Ф.Ш., Губайдуллин А .М. (Казань, Россия)</i> Укрепления города Биляра и городища его округа как система обороны административно-политического центра Волжской Булгарии	133
<i>Илюшин А.М. (Кемерово, Россия).</i> Комплекс вооружения кочевников Восточного Дашт-и-Кипчак (по материалам раскопок курганной группы Мусохраново-3)	144
<i>Матюшко И.В. (Оренбург, Россия).</i> Вооружение и конская упряжь кочевников степного Приуралья по материалам золотоордынских погребений.....	152

<i>Иванов В.А.</i> (Уфа, Россия). Статистическая корреляция и география комплексов вооружения кочевников Золотой Орды.....	160
<i>Нарожный Е.И., Нарожный В.Е., Чахкиев Д.Ю.</i> (Армавир, Магас, Россия). Погребения «копейщиков» Келийского могильника (высокогорная Ингушетия)	167
<u>Мужухоев М.Б.</u> <i>Нарожный Е.И., Чахкиев Д.Ю.</i> (Назрань, Армавир, Магас, Россия). Воинское погребение № 33 Келийского могильника (горная Ингушетия)	177
<i>Бакрадзе И.З.</i> (Тбилиси, Грузия). Шлем вавельского типа в Историческом музее г. Цагери. (Грузия)	186
<i>Измайлов И.Л.</i> (Казань, Россия) Вооружение и военное искусство Казанского ханства XV – первая половина XVI в.: комплексный анализ источников.....	196

Раннее Новое время

<i>Зайцев И.В., Эминов Р.Р.</i> (Москва, Бахчисарай, Россия). Два ружья Крымских ханов.....	210
<i>Бобров Л.А., Зайцев В.П., Орленко С.П.</i> (Новосибирск, Санкт-Петербург, Москва, Россия) Центральноазиатский «шелом булатной» конца XVI – первой трети XVII в. из числа даров Эрдэни Дай мэргэн Нансо	216

In memoriam

<i>Дружинина И.А., Чхаидзе В.Н.</i> (Москва, Россия). Вспоминая Михаила Викторовича Горелика	231
<i>Измайлов И.Л.</i> (Казань, Россия) Вклад М.В. Горелика в развитие российской военной археологии.....	240
<u>Горелик М.В.</u> Культура Империй, созданных кочевниками (скифы, хазары, монголы)	253
<u>Горелик М.В.</u> Образ мужа-воина в Кабарии-Угрии-Руси	257
<u>Горелик М.В.</u> Латная конница древних венгров	272
<u>Горелик М.В.</u> Черкесские воины Золотой Орды (по археологическим данным)	280
<u>Горелик М.В.</u> Половецкая знать на золотоордынской военной службе.....	303
<u>Горелик М.В.</u> Волотоордынские латники Прикубанья	337
Список сокращений	352

CONTENS

From the editorial board	8
Military archeology: theory and methodology of the study	
<i>Izmailov I.L. (Kazan, Russian Federation)</i> Military archeology of the people of Eurasia: to the question on the concept maintenance	16
Ancient period	
<i>Chshiev V. (Kh.) T. (Vladikavkaz, Russian Federation)</i> Bladed Weapons from Elhotovo Burial Ground of the Koban Culture	23
<i>Mokrushin V. P., Narozhnyi E. I. (Armavir, Russian Federation)</i> Military artefacts and horse ammunition from the cultural layer of Kishpek-2 late Koban settlement (Kabardino-Balkaria).....	28
<i>Tuallagov A. A (Vladikavkaz, Russian Federation)</i> The interpretation of a motif on a silver pyxis from a Kosika burial	36
<i>Negin A. E. (Nizhny Novgorod, Russian Federation)</i> Sphero-conical helmets in roman army of II-III centuries c.e.	46
Medieval period	
<i>Pilipchuk Ya. V. (Kiev, Ukraine)</i> New «scourge of god»: campaigns of hungarian leaders at period of obtaining of motherland according to roman sources	55
<i>Narozhnyi E.I. (Armavir, Russian Federation)</i> A helmet from an early juchid burial near Semenovod village (Stavropol krai)	67
<i>Babenko V.A. (Stavropol, Russian Federation)</i> A medieval barrow with two ditches from Sovruno-1 barrow burial mound in Stavropol krai	74
<i>Chkhaidze V.N. (Moscow, Russian Federation)</i> Spurs from the burials of medieval nomads in the steppe Ciscaucasia	90
<i>Druzhinina I.A. (Moscow, Russian Federation)</i> A flanged mace from a barrow near Abinskaya village (based on excavations by V.G. Tizengausen in Kuban oblast, 1879)	99
<i>Shvetsov M. L. (Donetsk, Ukraine)</i> The song of the steppe	108
<i>Chkhaidze V.N., Vinogradov A. Ya. (Moscow, Russian Federation)</i> A golden ring with a greek inscription a medieval nomad burial	117
<i>Chkhaidze V.N. (Moscow, Russian Federation)</i> A helmet with the Deesis from the collection of the Armoury Chamber in the Moscow Kremlin. Origins and dating	122
<i>Shakirov Z. G., Khuzin F. Sh., Gubaidullin A. M. (Kazan, Russian Federation)</i> Fortifications of the town of bilyar and the neighbouring settlement as a defensive system of the administrative and political centre of Volga Bolgaria	133
<i>Ilyushin A. M. (Kemerovo, Russian Federation)</i> The armament complex of nomads from eastern Dast-i- Kipchak (based on materials from the excavations of Musokhranovo – 3 barrow group).....	144
<i>Matyushko I.V. (Orenburg, Russian Federation)</i> Armament and horse ammunition of nomads from the Steppe Cisurals based on materials from golden horde burials	152

<i>Ivanov V.A. (Ufa, Russian Federation)</i> Statistical correlation and geography of the armament complexes of Golden Horde nomads	160
<i>Narozhnyi E. I., Narozhnyi V.E., Chakhkiev D.Yu. (Armavir, Magas, Russian Federation)</i> Burials of ‘spearmen’ from Keliya burial ground high-mountain Ingushetia	167
Muzhokhoev M.B. <i>Narozhnyi E.I., Chakhkiev D.Yu. (Nazran, Armavir, Magas, Russian Federation)</i> Military burial no.33 from keliya burial ground (mountain Ingushetia)	177
<i>Bakradze I. Z. (Tbilisi, Georgia)</i> A helmet of the wavel type in the historical museum of Tsageri (Georgia)	186
<i>Izmailov I.L. (Kazan, Russian Federation)</i> Armament and military art of Kazan Khanate in 15 th - first half of 16 th centuries: a comprehensive analysis of sources.	196
Early modern period	
<i>Zautsev I. V., Eminov R. R. (Moscow, Bakhchisaray, Russian Federation)</i> Two guns belonging to Crimean khans	210
<i>Bobrov L. A., Zaitsev V. P., Orlenko S. P. (Novosibirsk, Saint-Petersburg, Moscow, Russian Federation)</i> Centrasian “bulat helm” of the end the 16 th - the first third of the 17 th century from among the gifts of Erdeni Dai mergen Nangso	216
In memoriam	
<i>Druzhinina I. A., Chkhaidze V. N. (Moscow, Russian Federation)</i> Remembering Mikhail Viktorovich Gorelik	231
<i>Izmailov I.L. (Kazan, Russian Federation)</i> M.V. Gorelik’s contribution to the development of russian military archaeology	240
Gorelik M. V. The culture of empires created by nomads (scythians, khazars, mongols).....	253
Gorelik M. V. The image of the men-wrarrrior in Kabaria-Ugria-Russia.....	257
Gorelik M. V. The armored cavalry of the ancient hungarians	272
Gorelik M. V. The circassian warriors of the Golden Horde (according to archeological data)	280
Gorelik M. V. The polovtsian nobility on a military service in the Golden Horde	303
Gorelik M. V. The armoury warriors of the Golden Horde IN the Kuban region	337
List of Abbreviations	352

УДК 94(5) 902/904

ШЛЕМ ИЗ РАННЕДЖУЧИДСКОГО ЗАХОРОНЕНИЯ У СЕЛ. СЕМЕНОВОД (СТАВРОПОЛЬЕ)

©2017 г. Е.И. Нарожный

В статье рассматривается шлем из разрушенного кочевнического захоронения у пос. Семеновод на Ставрополье. Захоронение трактуется как погребение раннемонгольское. Особого внимания заслуживает редкий тип шлема с полумаской, вероятно, дающий возможность иного восприятия сразу нескольких деталей оформления целого ряда шлемов восточной Европы уже золотоордынского времени.

Ключевые слова: ранние монголы, Северный Кавказ, кочевники, вооружение, защитный доспех, шлемы.

Поводом к этой заметке послужила относительно недавняя статья С.Ю. Каинова и Ю.А. Кулешова, посвященная рассмотрению различных аспектов истории боевых полумасок Восточной Европы, как утверждают они, через призму «последних находок и новых исследований» (Каинов, Кулешов, 2014.). Публикуя новую находку полумаски из окрестностей сел. Диброво Донецкой области и вторую полумаску из Вщижа Брянской области, оба автора уделили некоторое внимание и одной нашей публикации, в которой, в научный оборот нами была введена реконструкция еще одной полумаски, происходящей из разрушенного кочевнического захоронения у пос. Семеновод (ныне – сел. Урожайное) на Ставрополье. Высказав несколько вполне конкретных замечаний и оценок по ее поводу, указанные авторы вынесли их в отдельное примечание. Как представляется, эти замечания требуют специального рассмотрения. Но для начала полностью процитируем точку зрения указанных авторов. Перечисляя известные им находки боевых полумасок, С.Ю. Каинов и Ю.А. Кулешов отмечают: «В литературе есть упоминания ещё об одной находке полумаски. В качестве таковой представляют набор коррозированных железных фрагментов, видимо¹, связанных (!? – Е.Н.) со шлемом из разрушенного золотоордынского погребения у поселка Семеновод (Ставропольский край, Россия) (Нарожный. 2010. 102-103. Рис.5;6). Но здесь мы имеем дело с недоразумением, вызванным неправиль-

ной трактовкой материала и неверным подбором аналогий» (Каинов, Кулешов, 2014. С. 86. Прим. 4)(Здесь выделено мной - Е.Н.).

В связи с указанным «недоразумением» нам приходится вновь обратить внимание и на некоторые недоразумения, на этот раз, продемонстрированные уже нашими уважаемыми оппонентами, в некоторых случаях сознательно, или по каким то другим соображениям проигнорировавших некоторые пояснения, опубликованные нами ранее. К тому же удивляет немного то, что у одного из указанных авторов (Ю.А. Кулешов) были на руках некоторые из наших предварительных («рабочих») реконструкций, задолго до этого, по настойчивым просьбам предоставленные ему, как он и просил, «для ознакомления».

В первую очередь С.Ю. Каинов и Ю.А. Кулешов указывают на то, что: «в публикации погребения (имеется в виду описание находок из разрушенного кочевнического захоронения- Е.Н.) у М.В. Горелика, И. В. Отюцкого и Н.А. Охонько не было ни слова о фрагментах полумаски или наносника, найденных в составе этого погребального комплекса (Горелик, Отюцкий, Охонько, 2010. С. 97-100)» (Каинов, Кулешов, 2014. С. 86. Прим. 4). Оппоненты справедливо ссылаются на коллективную статью М.В. Горелика, И.В. Отюцкого и Н.А. Охонько, опубликованную в том же самом журнале, что и наша статья. Подчеркну специально: подобное «соседство» обеих публикаций под одной обложкой, оказалось далеко не случайным. Наши уважаемые оппоненты должны были на это обратить внимание первыми, прежде чем заострять внимание других читателей международного журнала, каковым является «Stratum plus». Но должны были бы обратить внимание и на то, что под указанной статьей М.В. Горелика,

¹ Оговорка в форме «видимо»; прежде всего, демонстрирует очевидный факт того, что указанные авторы никогда не видели объект их обсуждения, но при этом они сразу же берут на себя функцию безапелляционного «оценщика», которому читатель должен верить безоговорочно.

И.В. Отюцкого и Н.А. Охонько стояла и дата ее написания: «1989 г.», что должно было если не насторожить наших оппонентов, то заставить их разобраться с причиной такой «давности» этой статьи. Кроме того, Ю.А. Кулешов должен был обратить внимание и на то, что еще в 2007 г., во вводной части нашей монографии (она хорошо ему известна), введившей в научный оборот материалы из другого уникального археологического комплекса со Ставрополья – Новопавловского могильника (Нарожный, Охонько, 2007), мы эту ситуацию описали отдельно. Напомню: акцентируя внимание на том, что в Ставропольском музее находится, как минимум, два оригинальных археологических комплекса эпохи Золотой Орды – материалы из подкурганых захоронений Новопавловского могильника и из разрушенного захоронения у пос. Семеновод, мы сконцентрировали внимание читателей и на другом. В частности отмечалось, что оба комплекса осматривались, реставрировались и изучались лично М.В. Гореликом по инициативе которого была подготовлена небольшая публикация Н.А. Охонько по Новопавловскому могильнику и коллективная статья М.В. Горелика, И.В. Отюцкого и Н.А. Охонько по Семеноводу. В том же 1989 г. обе названные выше статьи были отправлены в готовившийся к печати сборник научных статей – «Искусство Монголии и Великой Степи». Сборник этот по понятным причинам в известных всем реалиях начала 1990-х гг. так и не вышел в свет. Понимая что обе указанные статьи где-то еще лежат и ждут своего часа, мы и предупредили читателя об этом (Нарожный, Охонько. 2007. С. 3-8).

В 2010 г., поскольку М.В. Горелик решил опубликовать в очередном номере «Батыра» обе «старые» статьи по Новопавловке и по Семеноводу, т.е. - копии тех статей, что планировались к изданию в Монголии в конце 1980-нач. 1990-х, он, как и обещал, снабдил их примечаниями, указывающими на время написания этих статей («1989 г.»). Это вполне должно было объяснить не только «разницу» в объеме публикуемых материалов как в варианте 1989 г., так и более позднего времени. К тому же, в атрибуции одних и тех же материалов по версиям 1989, 2007 и 2010 гг. сохранялись и некоторые различия (Охонько. 2010. С. 96; Горелик, Охонько. 2010. С. 100). Однако наши уважаемые оппоненты – С.Ю. Каинов и Ю.А. Кулешов, видимо, на такие «мелочи» не обращают внимания, вопрошая: почему в статье 1989 г. нет ни слова о фрагментах

полумаски? Проигнорировали они еще один момент в установленном ими «недоразумении». В моей публикации, помещенной в том же номере «Батыра», мы отдельно подчеркнули: публикуемые нами материалы из комплекса у пос. Семеновод (фрагменты полумаски), нами были **случайно обнаружены среди разрозненных и сильно фрагментированных материалов, находившихся среди находок Новопавловского могильника**. Часть из них – со следами реставрации; вероятно, они «затерялись» и, как выяснилось позднее, не попали в поле зрения М.В. Горелика (Нарожный, 2010. С. 100). Весьма странно, что наши оппоненты на это также не обращают никакого внимания.

Пропущенные тогда и опубликованные нами предметы из разрушенного кочевнического комплекса, реконструированные как полумаска, не единственные. Вместе с ними были обнаружены: половинка железной дужки от котелка (?) небольших размеров; более десятка обломков правых и левых окончаний бронзовых лунниц, а также фрагмент бронзовой проволоки с чередующимися, равноудаленными округлыми утолщениями. Этот фрагмент предмета изогнут в виде полуовала, позволяя соотносить его с целыми деталями поясного набора, находящими аналогии в кочевническом погребении могильника «Олень-Колодезь» (Ефимов.1999, цв. вкл. 3, фото вверху и в средней части, между с. 36 и с. 37). Эти, как и другие предметы из комплекса из пос. Семеновод, также остались неопубликованными. Они, во-первых, документируют очевидный факт того, что в Ставропольский музей, из кочевнического комплекса у пос. Семеновод, скорее всего, попали далеко не все находки. С другой стороны становится очевидной и потребность в перспективе новой и максимально полной публикации всех материалов кочевнического погребения у пос. Семеновод.

С.Ю. Каинов и Ю.А. Кулешов, развивая свой, хотя и «мимолетный», но, все-таки, критический «разбор» публикации варианта нашей реконструкции полумаски из погребения шлем не имеет ничего общего с боевыми наголовьями, на которых устанавливались полумаски, Т-образные профилированные анатомические наносники с дугообразными бровями и круговая бармица (Горелик, Отюцкий, Охонько, 2010. С. 98. Табл. 1,7; Нарожный, 2010. С. 101. Рис.1,2)» (Каинов, Кулешов, 2014. С. 86. Прим. 4). Но и в этом

случае все далеко не так, хотя с наблюдениями оппонентов можно согласиться лишь отчасти. Рисунок шлема из разрушенного кочевнического комплекса у пос. Семеновод принадлежит, скорее всего, музейному художнику и был использован в обеих статьях, посвященных данному комплексу (Горелик, Отюцкий, Охонько, 2010. С. 98. Табл. 1,7; Нарожный, 2010. С. 101. Рис. 2). Но этот вариант реконструкции, на мой взгляд, не совсем реалистичен, предлагая восприятие шлема, как немного вытянутого и приплюснутого с боков. Вместе с тем есть все основания вести речь о том, что данное боевое наголовье, что видно, например, на фото шлема (Нарожный, 2010. С. 101. Рис. 1), округлое. На этом фото шлем запечатлен сбоку, т.е. – это вид сбоку, лицевая его сторона в этом случае находится справа. Именно с лицевой стороны наголовья хорошо прослеживается вытянутый п-образный «вырез» (Рис. 1,1) с неровным верхним краем. «Вырез» этот, вероятнее всего – для крепления боевой полумаски.

Больше всего «умиляет» очередное «наблюдение» наших уважаемых оппонентов. Они указывают на то, что опубликованная нами реконструкция «полумаски несет явные признаки ее создания», явно, «в графическом редакторе» (Каинов, Кулешов, 2014. С. 86. Прим. 4). Утверждение это, вероятно, должно убедить потенциального читателя в некоей, *исключительной проницательности* наших уважаемых оппонентов, или, что вернее, одного из них – Юрия Алексеевича Кулешова, в свое время, после настойчивых просьб получившего от нас рабочие материалы и самые первые копии различных вариантов предварительных реконструкций. Кстати, никто тогда не только не скрывал от Юрия Алексеевича того факта, что принимавшиеся нами частичные графические реконструкции (в т.ч. реконструкции бармицы, системы ее крепления, как и полумаски к шлему), были отработаны в т.ч. и с использованием графического редактора. Вот только к чему все это публикуется в форме проницательного «предположения», Юрий Алексеевич? В принципе, «действия» подобного характера им уже демонстрировались и особо не удивляют; при необходимости могу привести еще пару-тройку примеров подобного «профессионального самовыражения» и только своей, исключительной эрудированности, при наличии досадной «забывчивости» при этом в ссылке на первоисточник полученной, или даже, уже опубликованной информа-

ции. Возможно, что и здесь, «предположив» об использовании нами графического редактора (в чем здесь криминал - ?), наш уважаемый оппонент вместе со своим соавтором попытался в очередной раз убедить уже более широкий круг читателя в наличии «установленного» ими «недоразумения»? Хотя и в этой ситуации, на наш взгляд, недоразумение заключается не в его констатации, а в стремлении «убедить» во что бы ни стало только в своей собственной «правоте». Что ж, в таких случаях никакими апелляциями, например, к давно принятым и используемым правилам, уже не проймешь, особенно в тех случаях, когда очень сильно хочется «показаться», в особенности, на международном уровне.

Среди прочего наших оппонентов сильно «удивило», к примеру, и оформление смотровых щелей опубликованной нами полумаски, вернее, наличия у них «кольчужной оторочки» (Нарожный. 2010. С. 103. Рис. 5,6)». При этом, - пишут они, - «осталось не совсем понятным, как эта оторочка крепится к верхним и боковым смотровой щели, а снизу кольца «насажены» прямо на дуги, которые выглядят достаточно тонкими. Возможно так исследователь интерпретировал деформированный монтажный прут для бармицы (?-Е.Н.) с остатками нанизанных на него колечек, которые хорошо известны на золотоордынских шлемах (Ефимов, 1999. С. 95. С. 97. Рис. 2,2)» (Каинов, Кулешов, 2014. С. 86. Прим. 4).

Признаюсь, подобная «озабоченность» по поводу специфики крепления оторочки к корпусу полумаски, равно как и возникшие у оппонентов «ассоциации» с «монтажным прутком» могут показаться кому то серьезными и убеждающими. Однако комментировать подобные умозаключения не только сложно, но, как иногда кажется, бессмысленно, поскольку подобная безапелляционность никогда не является следствием работы сомневающих с реальным археологическим материалом из музейных фондов, чтобы убедиться в правомерности хотя бы собственных суждений. Здесь важно убедить читателя в «правильности» и «правоте» предлагаемых, «альтернативных» сомнений.

Действительно, подмеченная специфика оторочки смотровых щелей пока не имеет аналогий, эксклюзивна, оригинальна и нами встречена тоже впервые. Наличие на металлических пластинках по паре сквозных отверстий для каждого, овально-вытянутого «колечка» такой оторочки (Рис. 1,2,3), заставляет предполагать, что оторочка вполне могла играть не

только декоративную роль. Таким способом, вероятнее всего могла крепиться к оборотной стороне полумаски, как минимум двухслойная матерчатая подкладка (второй, верхний и самый мягкий слой подкладки должен был покрывать внутреннюю поверхность полумаски с этой стороны, предохраняя лицо воина от возможного увечья). Несмотря на то, что полумаски крепились к шлемам так, что она должна была отстоять от лица воина заметно на удалении, наличие на ней матерчатой подкладки, представляется нам весьма вероятной; подобная мера дополнительной предосторожности защиты лица вполне могла существовать, в чем убеждают интересующие нас детали оторочки полумаски из Семеновода.

Попытки соотнести интересующие нас фрагменты полумаски с, якобы, деформированным монтажным прутом для бармицы, как это предлагают С.Ю. Каинов и Ю.А. Кулешов – абсурдна. На фото фрагментов шлема из Семеновода, впрочем, как и на варианте его графической реконструкции (Горелик, Отюцкий, Охонько. 2010. С. 98. Табл. 1,7; Нарожный. 2010. С. 101. Рис. 2) хорошо видны 5 или 6 сквозных отверстий, равномерно расположенных вдоль нижнего края шлема, находящихся на некоторой высоте от этого края. Отверстия эти, скорее всего, были предназначены для системы крепления бармицы посредством ободка. когда к шлему по типу, действительно напоминающему систему крепления бармицы, но не только как на шлеме из могильника «Олень-Колодезь» (Ефимов. 1999. С. 93. Рис. 2,2). В других известных нам случаях некоторое количество опубликованных шлемов имели крепление бармицы иным способом – при помощи U-образной рамки с близко расположенными и чередующимися п-образными вырезами, образующими «зубец» подпрямоугольной формы. Кольца бармицы вставлялись в вырезы, сквозь которые продевался монтажный прут (Нарожный, Нарожный, Чахкиев. 2005. С. 303. Рис. 4,8; Нарожный. 2008. С. 50. Рис. 1,1,2. С. 52 и др.).

В завершающей части своего «заключения» С.Ю. Каинов и Ю.А. Кулешов однозначно констатируют: «Исходя из вышеизложенного, нет никаких оснований считать находку полумаской» (Каинов, Кулешов, 2015. С. 86. Прим. 4); просто и со вкусом!

Причины подобного и в значительной мере сильно самоуверенного «вывода» объясняется тем, что в настоящее время существует несколько точек зрения на вопрос о происхождении некоторых типов шлемов и дета-

лей их оформления. Правы те. Кто считает: «При этом, первоначальный ареал бытования клювовидных наносников и полумасок до конца неясен». А.Н. Кирпичников (Кирпичников. 1971. С. 29), Ю.Ю. Петров (Петров. 1997. С. 139-143), К.А. Жуков (Жуков. 2006.) и др., «определяют боевые наголовья типа 4 – основные носители клювовидных наносников и полумасок, как исключительно русские. М.В. Горелик (Горелик. 2002) и А.Е. Негин (Негин. 2013. С. 67), напротив, придерживаются гипотезы о монгольском происхождении шлемов данного типа. В частности, значительную часть известных шлемов с полумасками и наносниками, найденными в курганах кочевой половецкой знати М.В. Горелик считал «монгольскими» или, изготовленными русскими по монгольскому образцу (Горелик. 2002. С. 25-26)» (Панкратов. 2015. С. 120)².

Отталкиваясь от данного наблюдения, во многом объясняющего и позицию С.Ю. Каинова и Ю.А. Кулешова, целесообразно отметить следующее. Комплекс археологических предметов из погребения у пос. Семеновод, как и шлем из него – важный информационный источник, нуждающийся в дальнейшем и специальном изучении. Вместе с тем, позиция наших оппонентов, утверждающих о «нехарактерной» форме шлема для того, чтобы у него была полумаска – мнение субъективное, требующее более серьезных доказательств. Вместе с тем, шлем этот, как и другие предметы, действительно, своеобразны и оригинальны.

Кочевническое погребение, в котором находился этот шлем – разрушенное и судить о его погребальном обряде и этнокультурной принадлежности сложно. Однако, этот комплекс содержал в своем составе и другие, не менее выразительные вещи – поясной набор (Горелик, Отюцкий, Охонько. 2010. С. 99. Табл. 2). Он, судя по аналогиям его деталям, входит в круг аналогичных наборов, ныне хорошо исследованных М.Г. Крамаровским. Абсолютное большинство таких же археологических комплексов, имевших в своем составе близкие детали поясных аксессуаров, включая и поясной набор из Семеновода (Крамаровский. 1991), были учтены М.Г. Крамаровским. Исследователь датирует их периодом «XII-XIII вв.» и относит

² Любопытно: А.Г. Панкратов приводит исчерпывающую подборку изучаемых им полумасок, в т.ч. и публикуемые С.Ю. Каиновым и Ю.А. Кулешовым. Однако полумаску из Семеновода, увы, вероятно, разделив точку зрения наших оппонентов, он не учитывает.

их к кругу раннемонгольских археологических древностей (Крамаровский. 2001. С. 43-81), к тому же входящих в «круг предметов, занесенных на территорию Евразии вместе с представителями поколения внуков Чингис-хана, независимо от принадлежности к родовым линиям разошедшихся на полмира отцов, ощущавших свою причастность к великому наследию деда. Иначе говоря, речь идет о великоханском культурном наследии, которое при старшем поколении Чингисидов было перенесено из Центральной Азии в европейский пояс степей (Дешт – и - Кипчак), Иран и Китай» (Крамаровский. 1995. С. 194). Данное обстоятельство само по себе девальвирует многое из необоснованных предположений С.Ю. Каинова и Ю.А. Кулешова. Во-первых, шлем – раннемонгольский, что само по себе дает право рассматривать его как не совсем характерную для Восточной Европы инновацию. То же самое, наверное, должно относиться и к полумаске данного шлема с ее неординарными приемами декорирования, поскольку она, вместе со шлемом – составной элемент боевого наголовья, привнесенного, скорее всего, из Центральной Азии. Рассматривая данное боевое наголовье именно с этой точки зрения, необходимо обратить внимание на еще одну, весьма важную деталь того же шлема – навершие (Рис. 1.2) (Нарожный. 2010. С. 102. Рис. 3). Навершие – двусоставное, нижняя часть в виде усеченного конуса из рога животного (Рис. 1,2). В верхнюю часть рогового конуса вставлен железный стержень (овально-округлой формы в сечении). Его верх завершается в виде лунницы («рогами» вверх) к концам которой перпендикулярно прикреплены железные окружности небольшого диаметра (правая сторона обломана) (Рис. 1,2). От центра нижней части лунницы вниз (вовнутрь конуса) «утоплен» железный стержень (вдавлен вовнутрь). Стержень утолщается книзу и, перед выходом наружу из конуса, обломан. К сожалению, реальную его высоту установить сложно, хотя по имеющимся фрагментам, она реконструируется в пределах 18-20 см. Нижний край этого стержня, насколько можно судить по фрагментам, с одного края утоньшался. Эта тонкая его часть проходила сквозь сквозное отверстие в центре «макушки» шлема и, вероятнее всего, расплющивалась и крепилась к куполу изнутри. При таком способе крепления, конус из рога закреплялся неподвижно: нижний его края плотно «сидел» на предусмотренной для этого уплощенной «площадке» на макуш-

ке шлема, а сверху конус прижимался округлой (цилиндрической формы) «шляпкой», предусмотренной на шпилевидном стержне (на фото эта деталь не видна, поскольку она сильно вдавлена вовнутрь конуса). Не ставя перед собой задачу полной характеристики этого навершия, что требует отдельной работы, отмечу лишь одно: специфика навершия этого шлема делает вполне заманчивым и перспективным его сближение с типом металлических наверший на целом ряде шлемов с территории Восточной Европы, происходящих к тому же, не только из кочевнических захоронений. Мы имеем в виду разнотипные шлемы, в т.ч. с наносниками и полумасками и завершающихся шпилевидными стержнями, «выходящими» из металлического конуса. Некоторые из таких конусов дополнительно крепятся к куполу, в том числе и посредством специальных «лапок» (Негин, 2012. С. 57. Рис. 11; Панкратов, 2015. Рис. 5, 18 и др.). Особо не настаивая на данном предположении, но учитывая хронологическую разницу данных традиций, сегодня вполне реально предполагать о возможности восприятию шлема с полумаской и специфичным навершием из Семеновода, как одного из самых ранних, «монгольских» привнесений в Восточную Европу, попавших сюда из Центральной Азии. «Копии» (реплики) различных деталей таких шлемов, вероятно, достаточно быстро получили распространение в различных вариациях на территории Восточной Европы.

В этом же контексте, наверное, необходимо рассматривать и другое: С.Ю. Каинов и Ю.А. Кулешов указывают на то, что в публикации полумаски из Семеновода мы привели не совсем удачные аналогии ей, с чем мы можем согласиться лишь отчасти, т.к. посредством этих аналогий, наши оппоненты «вышли» на полумаску из с. Вщиж, опубликовав ее в статье вместе с критикой нашей статьи. Обратим внимание на еще одну деталь. Опубликованная полумаска из комплекса у пос. Семеновод, как и приведенные нами «неудачные» аналогии, все же имеют одну, объединяющую их деталь. На всех в верхней части сравниваемых полумасок имеется выдавленные снаружи вовнутрь углубления, напоминающее «брови вразлет». Вероятно, помимо утилитарного назначения, придававшего полумаске дополнительную жесткость, эта деталь, наверное, выполняла и декоративную функцию. В любом случае, наличие такой детали на «русской» полумаске из Вщижа и на монгольской полумаске из

Семеновода – еще один повод для объяснения подобности совпадения и определения генезиса подобных и, наверняка, общих их истоков, а также – определения хронологической последовательности появления таких истоков и поэтапного распространения в Центральной Азии и в Восточной Европе.

ЛИТЕРАТУРА

- Горелик М.В.* Армии монголо-татар X-XIV вв. М: Восточный горизонт, 2002.84 с.
- Горелик М.В., Отюцкий И.В., Охонько Н.А.* Погребение знатного воина раннезолотоордынского времени в Ставропольском крае // Батыр. Традиционная военная культура народов Евразии. 2010. № 1.С.97–100.
- Ефимов К.Ю.* Золотоордынские погребения могильника «Олень-Колодезь» // ДА. 1999. 3-4. С.93-108 + цв. вклейки между стр.36 и с.37.
- Жуков К.А.* Куполовидные шлемы с полумасками на Руси. //Военное дело России и ее соседей в прошлом, настоящем и будущем. Материалы международной научно-практической конференции. М.: МО РФ, 2006. С.151–156.
- Каинов С.Ю., Кулешов Ю.А.* Боевые полумаски Восточной Европы в свете последних находок и новых исследований // Stratum plus. 2014. №6. С. 83–98.
- Кирпичников А.Н.* Доспех, комплекс боевых средств / САИ. Вып. Е-36. 3.-Л.,1971. 102 с.
- Крамаровский М.Г.* Новые находки золотоордынского серебра из Приобья. Северокитайские и исламские черты в торевтике 13-14 вв.// Восточный художественный металл из степного Приобья. Новые находки. Каталог временной выставки к 70-летию отдела Востока. Л: ГЭ. 60 с.
- Крамаровский М.Г.* Золотая монгольская пластинка из коллекции Халлили // Эрмитажные чтения 1986-1994 годов памяти В.Г. Луконина. Санкт-Петербург: ГЭ, 1995. С.192–199.
- Крамаровский М.Г.* Новые материалы по истории культуры ранних Джучидов: воинские пояса конца XII - первой пол. XIII вв. (источниковедческие аспекты) // Источниковедение истории Улуса Джучи (Золотой Орды) от Калки до Астрахани.1223-1556 гг./Отв. ред. А.А. Арсланова. Казань: ИИ АН РТ, 2001.С.43-81.
- Нарожный В.Е., Нарожный Е.И., Чахкиев Д.Ю.* Погребение №15 Келийского могильника (Горная Ингушетия) // МИАСК. Вып5 / Отв. ред. Е.И. Нарожный. Армавир: АГПИ. 2005. С.291-304.
- Нарожный Е.И.* О некоторых типах средневековых шлемов // Военная археология. Сб. материалов семинара при ГИМ. Вып. 1.М.: ГИМ, 2008. С.42-54.
- Нарожный Е.И.* Шлем из разрушенного кочевнического захоронения у поселка Семеновод (Новоалександровской район Ставрополя) // Батыр. Традиционная военная культура народов Евразии. 2010. № 1.С.101–104.
- Нарожный Е.И., Охонько Н.А.* Новопапавловский могильник XIV века в системе евразийских древностей // МИАСК. Вып.7 / Под ред. С.Н. Савенко. Армавир-Ставрополь: РИЦ АГПУ, 2007. 220 с.
- Негин А.Е.* Шлем из Городца // Батыр. Традиционная военная культура народов Евразии. №.1-2 (4-5), 2012. С. 52–82.
- Негин А.Е.* Шлем из Городца. Нижний Новгород: НИ НГУ, 2013.98 с.
- Охонько Н.А.* Могильник монгольского времени у г. Новопапавловска Ставропольского края // Батыр. Традиционная военная культура народов Евразии. № 1, 2010. С.88-96.
- Панкратов А.Г.* Наносники и полумаски некоторых боевых наголовий древней Руси // Клио. 2015. №5 (101). С.120–133.
- Петров Ю.Ю.* Древнерусские шлемы с полумасками // Памятники старины. Концепции. Открытия. Версии. Т.2. Санкт-Петербург: ИИМК. 1997.С.139–143.

Информация об авторе:

Нарожный Евгений Иванович, доктор исторических наук, Заслуженный работник культуры Кубани, главный специалист НАО «Наследие Кубани»; zai_ein@mail.ru

A HELMET FROM AN EARLY JUCHID BURIAL NEAR SEMENOVOD VILLAGE (STAVROPOL KRAI)

E.I. Narozhnyi

The article is dedicated to a helmet from a destroyed nomadic burial near Semenovod village in Stavropol Krai. The burial is considered an early Mongol site. Of special interest is the rare type of helmet with a half-mask, supposedly allowing to reconsider the perception of several design features of a series of helmets from Eastern Europe crafted as late as in Golden Horde period.

Keywords: Early Mongols, North Caucasus, nomads, armament, protective armour, helmets.

About the Author:

Narozhnyi Evgeny I. Docotr of Historical Sciences, Honoured Cultural Worker of Kuban, Leading Specialist of NJSC “Heritage of Kuban”; zai_ein@mail.ru

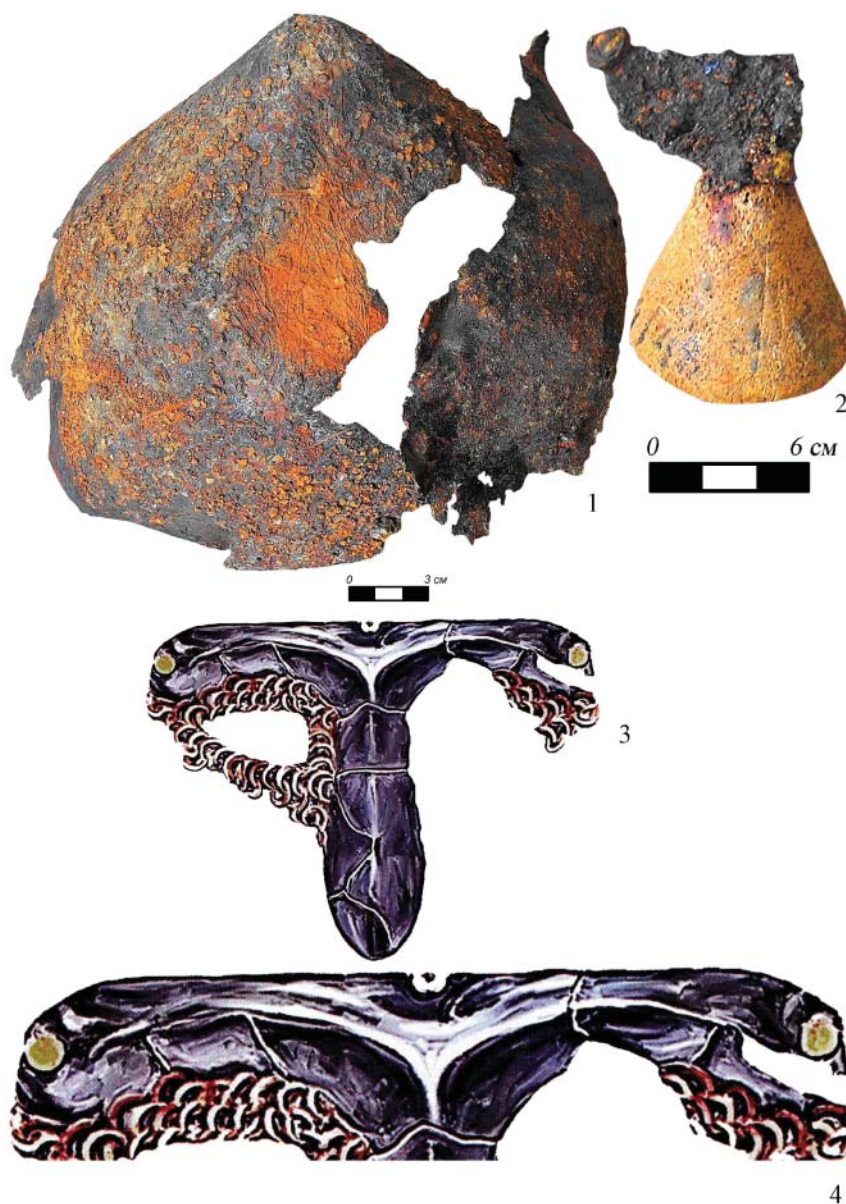


Рис. 1. Фото шлема из пос. Семеновод, его навершие и полумаска.
1 – Фото шлема; 2 – Навершие; 3 – Реконструкция полумаски; 4 – Полумаска, деталь.