

УДК 902/903

<https://doi.org/10.24852/2587-6112.2026.2.96.104>

## БАРХАТОВСКОЕ ПОСЕЛЕНИЕ ЭПОХИ ПОЗДНЕЙ БРОНЗЫ В ВЕРХОВЬЯХ Р. ИСЕТЬ (ЛЕСНОЕ ЗАУРАЛЬЕ)

© 2026 С.Н. Панина

В статье публикуются материалы полевых исследований поселения бархатовской культуры эпохи позднего бронзового века Палатки II в верховьях реки Исеть, в лесном Зауралье, расположенном на западной границе ареала распространения бархатовской культуры. Дана краткая история изучения и особенности бархатовской культуры. Впервые, публикуются описания жилищ поселка, рассматривается интерьер жилищ, декор и формы сосудов, описание культовых предметов, найденных в жилищах и межжилищном пространстве. Для бархатовской культуры характерны крупные глиняные бусины, глиняные антропоморфные скульптурки, горшки с плоским дном, вкопанные вокруг очага. На поселении найден глиняный светильник, единственный на территории лесного Зауралья. В жилище, рядом с очагом, обнаружен орнаментированный каменный диск-навершие на жезл.

**Ключевые слова:** археология, бархатовская культура, эпоха поздней бронзы, глинобитный очаг, глиняные скульптуры женщин, глиняный светильник, каменный диск-навершие.

## BARKHATOVO SETTLEMENT OF THE LATE BRONZE AGE IN THE UPPER REACHES OF THE ISET RIVER (FOREST TRANS-URALS)

S.N. Panina

This paper deals with the materials of field research at the Late Bronze Age Palatki II settlement attributed to the Barkhatovo culture in the upper reaches of the Iset River, in the forest zone of the Urals, located on the western frontier of the Barkhatov culture distribution area. A brief history of the study and features of the Barkhatovo culture are given. For the first time, description of the dwellings of the settlement are published, the dwelling interior, the decor and shapes of the vessels, the description of the cultic objects found in the dwellings and the inter-residential space are considered. The Barkhatovo culture is characterized by large clay beads, clay anthropomorphic figurines, and flat-bottomed pots dug in around the fireplace. A clay lamp was found in the settlement, the only one in the Trans-Ural forest zone. In the dwelling, next to the fireplace an ornamented stone disc-shaped poletop was found.

**Keywords:** archaeology, Barkhatovo culture, Late Bronze Age, fireplace of hardened clay, female clay figurines, clay lamp, stone disc-shaped poletop.

### Введение

В результате многолетних раскопок (1977–2002 гг.) широкими площадями многослойного памятника Палатки II на острове Каменные Палатки, среди болот, были выявлены следующие объекты: аятский поселок эпохи энеолита (2,5 жилища и хозяйственная постройка), ранние литейные ямы, погребение по способу кремации и наземные постройки иткульской культуры, раннего железного века, бархатовское поселение (два жилища и хозяйственная постройка типа погреб) позднего бронзового века. Аятский поселок и комплексы иткульской культуры опубликованы (Панина, 1988; Бельтикова и др., 1993).

В статье рассматриваются материалы раскопок бархатовского поселка на памятни-

ке Палатки II. Он исследовался экспедицией Свердловского областного краеведческого музея в 1983, 1986–1987, 1989–1990 гг. автором статьи.

Памятник находится в Железнодорожном районе г. Екатеринбурга (рис. 1) на левом берегу р. Исети в 1,5 км вверх по течению от пос. Палкино, на нижней наклонной площадке западной оконечности Каменного острова, среди болот. Высота нижней площадки над уровнем поймы от 1,5 м на юге и юго-востоке до 3–4 м на западе и северо-западе.

В древности остров со всех сторон был окружен водой палеозера Романовского, которое находилось на месте современной реки Исети и ее широкой поймы (рис. 2).



Рис. 1 Карта местонахождения памятника  
Fig. 1 Site location map

### Бархатовская культура

Особый тип керамики финальной бронзы впервые выделил К.В. Сальников на материалах разведок и раскопок на Южном Урале (1967, с. 389–391). Он назвал ее флажково-жемчужной.

На IV Уральском археологическом совещании, проходившем в Перми в 1964 году, В.Ф. Генинг предложил термин «бархатовская» керамика по названию поселения Бархатовское-Заречное. Через 20 лет современные исследователи бархатовских памятников В.И. Стефанов и О.Н. Корочкова обосновали необходимость выделения самостоятельной бархатовской культуры (Стефанов, Корочкова, 1984). Исследователи датируют ее XI–VIII вв. до н. э.

Сегодня раскопано уже более полутора десятка памятников бархатовского типа (Стефанов В.И., Корочкова О.Н., 1984, 1991; Матвеев А.В., Бурлина Т.В., 1990; Матвеев, Аношко и др., 2001; Матвеева и др., 2002). Среди памятников – городища Миасское I, Красногорское, Коловское, поселения Ново-Шадрино II, VII, Щетково-2, Заводоуковское

X (материалы не опубликованы). Представительные коллекции керамики собраны в процессе раскопок получены с памятников Бархатово-Заречное, Пospelово I и др.

Памятники бархатовской культуры локализируются в пограничной зоне южной тайги и северной лесостепи Притоболья, в нижнем течении рр. Исети, Пышмы и Туры. Основные поселения находятся в Ингальской долине и её окрестностях, в междуречье Тобола и Исети. Западная и юго-западная граница ареала распространения бархатовских древностей проходит по восточному склону Урала (Палатки II, Миасское городище), восточная простирается до Приишимья (смешанные сузгунско-бархатовские комплексы Чупино и Кучум Гора). На юге они встречаются вдоль долины Тобола, ограничиваясь поселением Язево 1. В большинстве случаев памятники связаны с лесостепной зоной Западной Сибири. Однако несколько поселений с бархатовской посудой исследованы и в подтаежной зоне Притоболья – Черемуховый Куст, Мостовое 1, Чечкино 4, Чеганово 3.

### Бархатовский поселок на реке Исети

Памятник Палатки II на Каменном острове полихронный со смешанной стратиграфией. Мощность культурного слоя от 0,4 до 0,8 метров. Материк – глина и скальные породы. В культурном слое представлены находки от неолита до петрогромской культуры (VI–IX вв. н. э.). Находки аятской культуры (IV – сер. III тыс. до н. э.) локализованы в северо-западной части раскопа, там, где был найден аятский поселок (Панина, 1988, с. 18–28); наземные сооружения, литейные ямы, погребение иткульской культуры (VII–III вв. до н. э.) частично совпадают с локализацией аятских древностей и распространены по всей территории раскопа (Бельтикова и др., 1993, с. 134–157). Отдельные комплексы керамики коптяковской культуры (I треть II тыс. до н. э.) также фиксируются на всей площади раскопа. Бархатовский поселок расположен компактно в центральной части раскопа (рис. 2: 2; 3) на относительно ровной площадке с легким уклоном с севера к югу. Сложная картина бытования древнего населения на Каменном острове и памятнике Палатки II диктовала особую методику ведения раскопок. Слой снимался горизонтами по 5 см с последующей зачисткой, в местах обнаружения древних объектов расчищался вручную

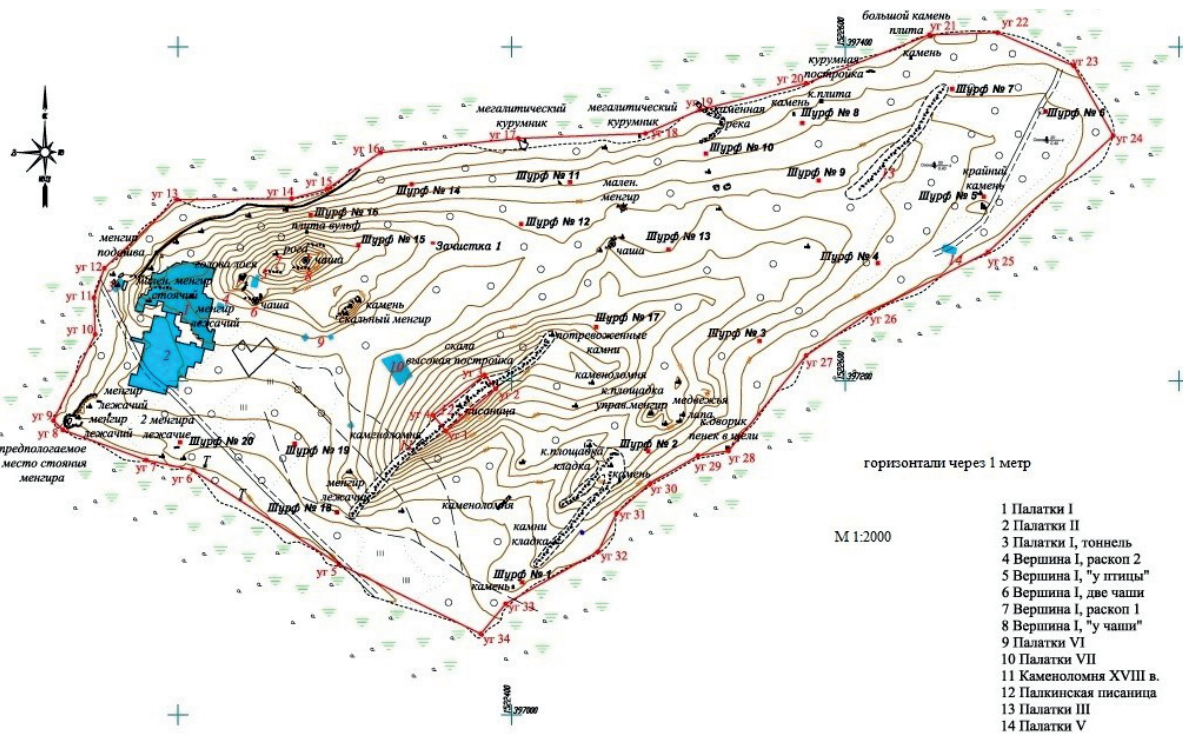


Рис. 2. Топографический план острова Каменные палатки  
 Fig. 2. Topographic plan of the island of Kamennye Palatki

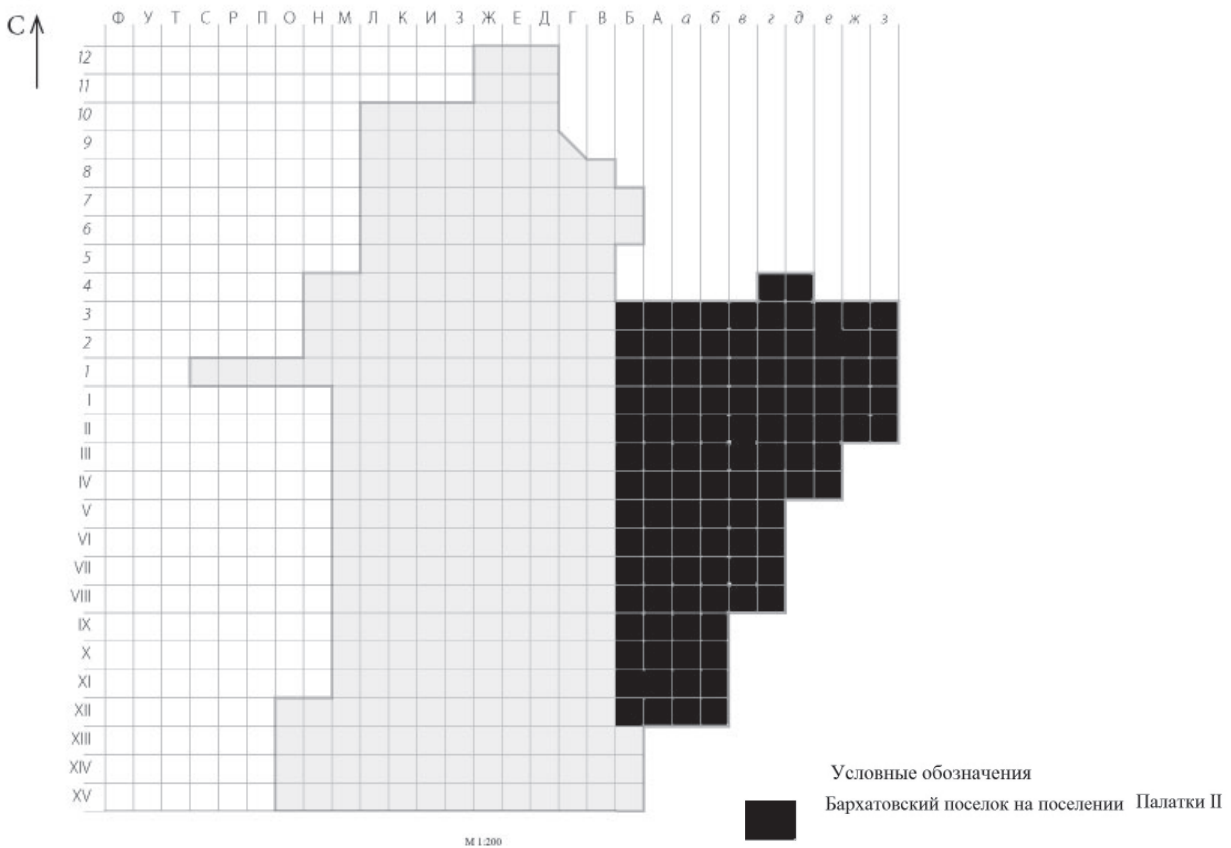
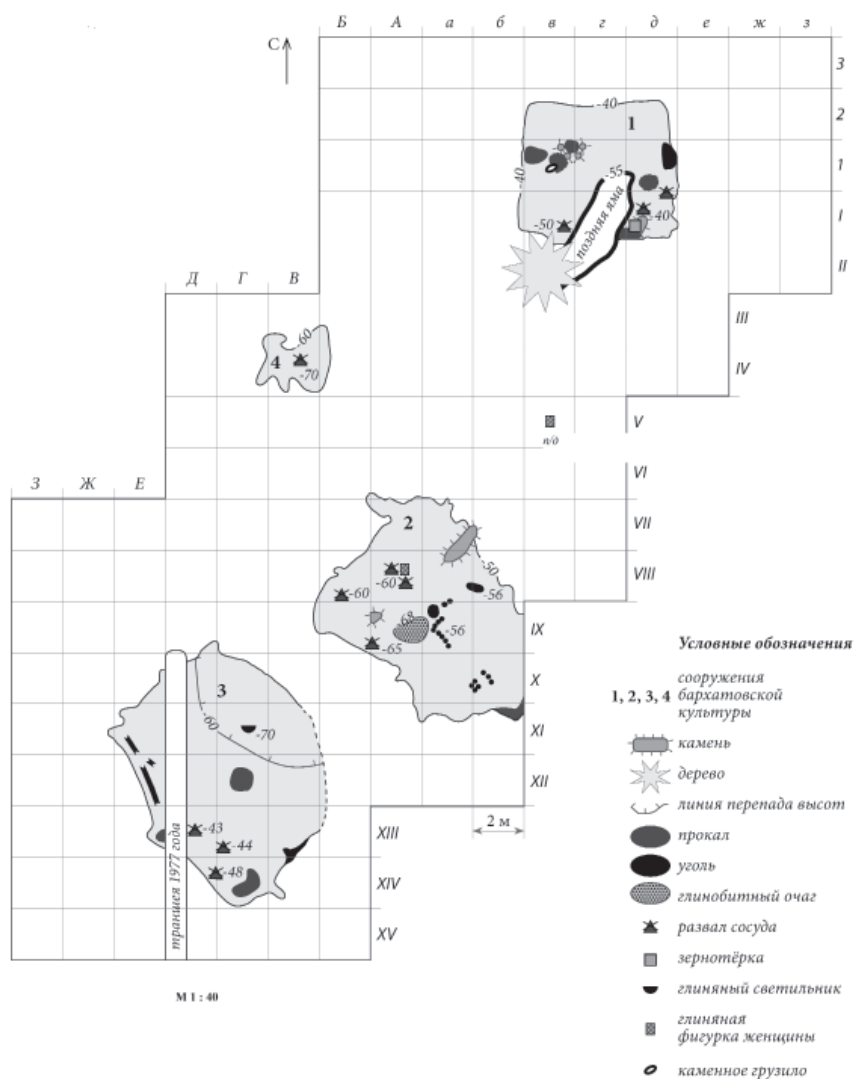


Рис. 3. Сетка раскопа на памятнике Палатки II 1978-1993 гг.  
 Fig. 3. Excavation grid at the Palatki II site, 1978-1993



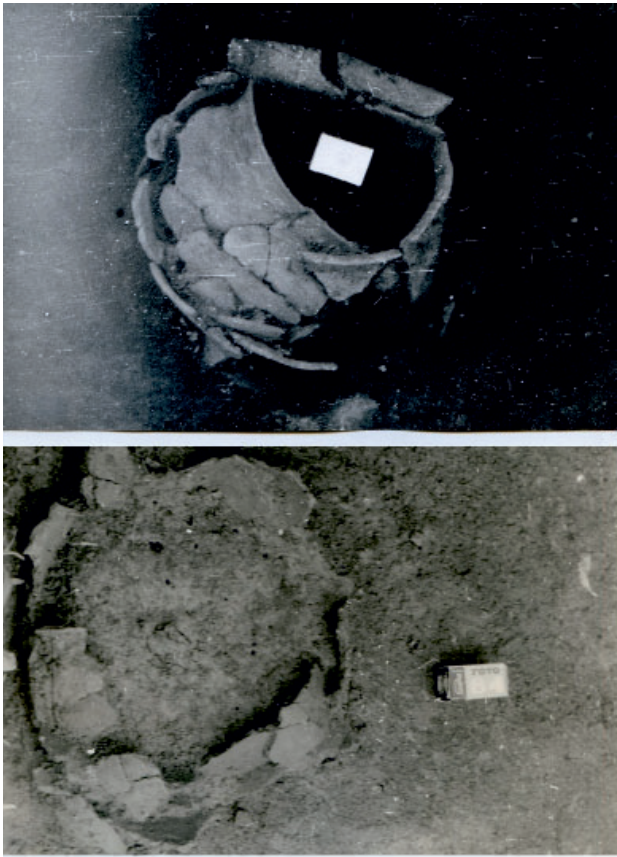
**Рис. 4.** План бархатовского поселка на памятнике Палатки II  
**Fig. 4.** Plan of the Barkhatovo settlement at the Palatki II site

раскопными ножами и шпателями. Для разделения культурных слоев в каждом квадрате по горизонтам велась планиграфия с нанесением всех находок. Это позволило зафиксировать контуры двух жилищ и хозяйственной постройки бархатовского поселка. Большой удачей в полевых исследованиях поселка явилось то, что он сгорел внезапно и интерьер жилищ был погребен рухнувшей крышей. Вся утварь осталась на своих местах.

Раскопаны две полуземлянки и хозяйственная постройка.

Жилище 1 реконструируется как полуземлянка почти подквадратной формы размерами 5,8×6,0 м. Постройка ориентирована С–Ю (рис. 4). Заполнение котлована – темно-серая супесь с углистыми включениями и следами сильного прокала, поэтому очертания котлова-

на в слое прослеживаются четко. Центральная и южная части жилища нарушены современной ямой, которая могла разрушить главный очаг и вход в жилище. В северной части зафиксирован небольшой очажок, обложенный камнями. Почти полное отсутствие находок рядом с ним позволяет предположить, что это, по-видимому, спальное место и очаг использовался для его обогрева. В жилище найдены три развала бархатовских сосудов. Характер разрушения сосудов и компактность залегания обломков позволяет предположить, что они были помещены в ямы в полу жилища или вкопаны в него (рис. 5). В юго-восточной части жилища, рядом с небольшим провалом, найдена массивная каменная плита с зашлифованной углубленной поверхностью, положенная рабочей стороной вниз. Развалы



**Рис. 5** Расчистка развалов сосудов из 2 жилища  
**Fig. 5.** Clearing the heap of pottery shreds from dwelling 2

сосудов и плита локализируются в центральной части жилища вокруг современной ямы, что косвенно подтверждает версию о местонахождении основного очага там. В западной части жилища, в прокале, был найден каменный диск-навершие на жезл подпрямоугольной формы со сглаженными углами и отверстием, просверленным в центре, размерами 12×9,5×1,8 см (в ранней публикации Панина, 1998, навершие ошибочно названо грузилом).

Жилище 2 также реконструируется как полуземлянка, размерами 10×6 м, аморфной формы, вытянутая СЗ – ЮВ (рис. 4). Оно имело коридорообразный выход у СЗ угла. Западная часть бархатовского жилища пререзает аятское сооружение, которое им было частично разрушено. Очаг бархатовского жилища находился в центре, имел аморфную форму и был обмазан глиной.

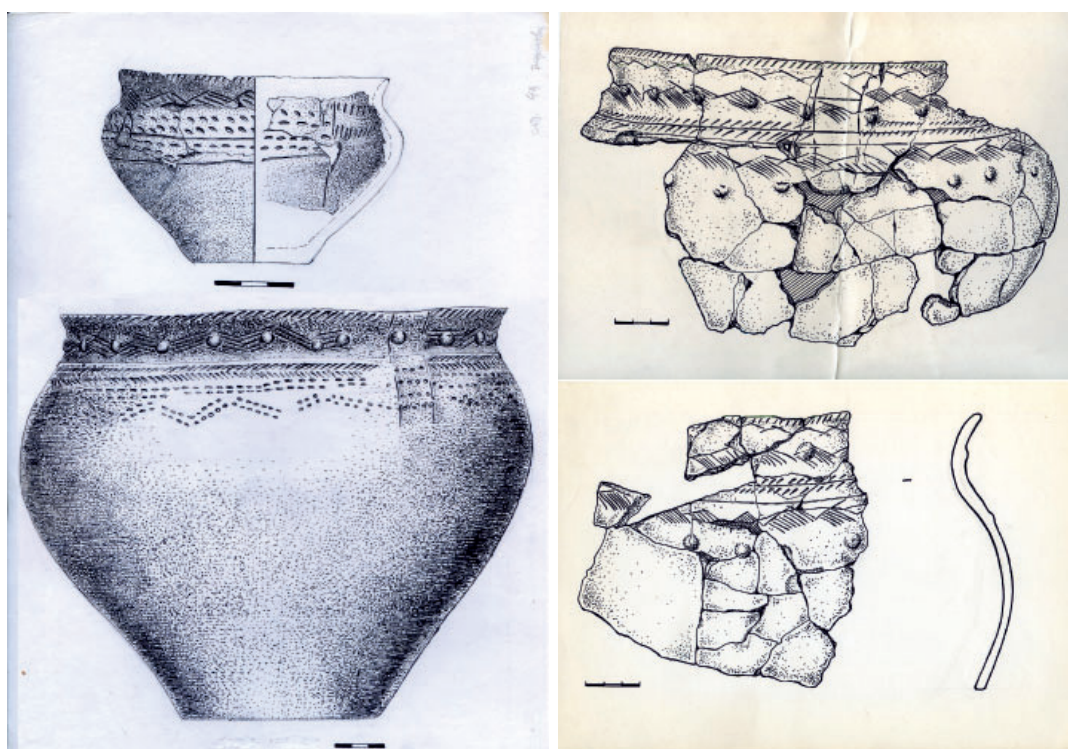
Вокруг очага, как и в первом жилище, было зафиксировано четыре развала довольно крупных сосудов бархатовского типа, часть из которых, так же как и в первом жилище, была вкопана в пол сооружения (рис. 5).

Рядом с очагом на полу жилища была найдена фигурка женщины в длинной одежде. Статуэтка представляла собой глиняный подпрямоугольный брусок со скругленными углами, с четко обозначенной в верхней части тулова грудью, без головы, рук и ног. Также в жилище на дне у очага были найдены крупные фрагменты эмали зубов лошади, сильно обугленные, и глиняные бусины диаметром 1,0–1,5 см и заготовки к ним без отверстия.

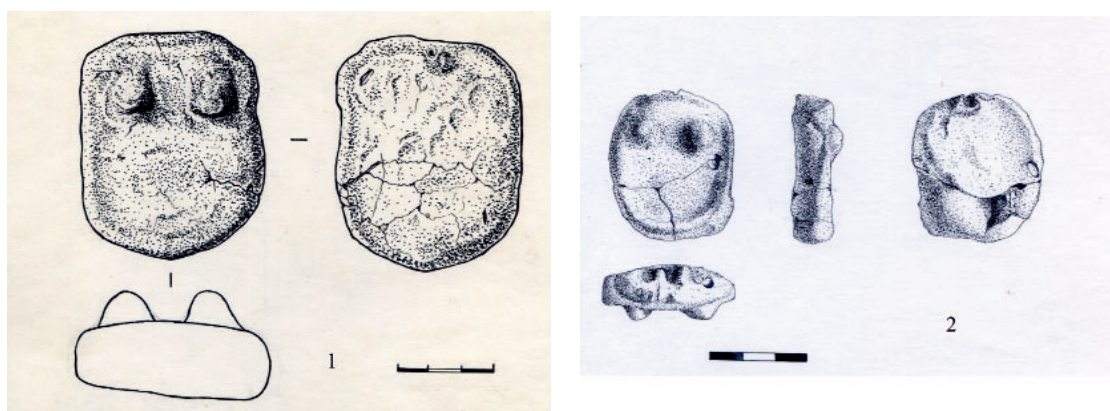
Третье сооружение размерами 8,0×10 м, овальной формы, было ориентировано СЗ – ЮВ. С юга на север его пререзала разведочная траншея 1977 года (рис. 4). Постройка имела хозяйственное назначение. Западная часть, возможно, была наземной или слабоуглубленной. В ее юго-западном углу, рядом с небольшим прокалом, были найдены развалы бархатовских сосудов, в центре сооружения слабый прокал, в северо-восточной части ямы, в которой был расчищен глиняный светильник (рис. 4; 8).

Керамика бархатовского типа, найденная на поселении, серовато-оранжевого цвета с короткой отогнутой шейкой, округлым венчиком, раздутым в верхней части тулова и маленьким плоским дном, часто эти сосуды кривобоки. Большая часть сосудов внушительных размеров, высотой до 40 см, но встречаются и маленькие, высотой до 10 см (рис. 6; 6а). Орнамент наносился в верхней части сосуда по шейке, перегибу и плечикам. Обязательным элементом орнамента служит редкий поясик или два пояска с жемчужинами наружу или внутрь сосуда, ряды наклонных линий, зигзаг одинарный или двойной, елочка. Орнамент наносился небрежно, тонкими резными линиями. Почти на всех сосудах прослеживается вертикальный поясик, разрывающий круг узора. Это «пустая зона», лесенка, смещение верхней зоны орнамента в нижнюю, или наоборот (рис. 6а).

Две глиняные фигурки женщин в одежде без головы, рук и ног, с четко обозначенной грудью найдены в раскопе. Одна – на дне жилища № 2, рядом с глинобитным очагом (рис. 7: 1), другая, аналогичная, но меньших размеров, разбитая на части, была найдена в межжилищном пространстве на поселении Палатки II в верхних слоях памятника на территории сосновых лесопосадок (рис. 7: 2). Возможно, когда в середине 50-х гг. плугом поднимали целину под лесопосадки, еще одно сооруже-



**Рис. 6.** Бархатовская керамика поселка  
**Fig. 6.** Barkhatovo ceramics of the settlement



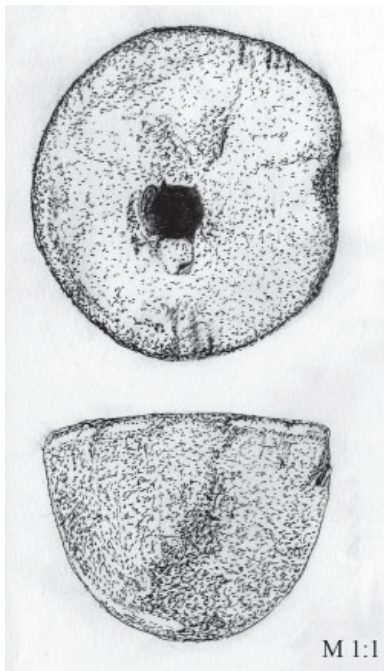
**Рис. 7.** Глиняные фигурки женщин: 1 – из жилища № 1; 2 – из межжилищного пространства  
**Fig. 7.** Female clay figurines: 1 – from dwelling No. 1; 2 – from the inter-residential space

ние бархатовской культуры было уничтожено, фигурка оказалась в переотложенном слое. Обе находки имеют сходство с глиняной фигуркой без головы, найденной В.М. Раушенбах на Березовом мысу, но в отличие от последней бархатовские статуэтки неорнаментированы (Раушенбах, 1965, с. 65–68).

В хозяйственной постройке № 3 на дне ямы был найден глиняный светильник (рис. 8). Это небольшая полусферическая чашечка с круглым отверстием в верхней ее части. Конструкция светильника позволяет заливать в него через отверстие горячее вещество (жир животных?) и вставлять фитиль.

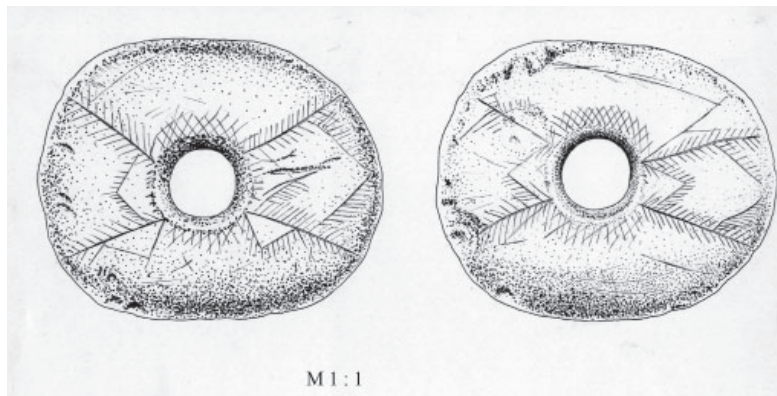
Каменное навершие на жезл было найдено в прокале жилища № 1, оно с обеих сторон покрыто орнаментом, который наносился при помощи глубоких и мелких, длинных и коротких насечек. Каждая сторона грузила разбита на четыре сектора длинными и глубокими линиями (рис. 9). Характер насечек, несимметричное расположение их внутри секторов позволяют предположить, что навершие могло использоваться для астрономических наблюдений, то есть, возможно, являлось древним промысловым календарем.

На Урале известна серия подобных каменных дисков с орнаментом. Все они датируют-



**Рис. 8.** Глиняный светильник из сооружения № 3  
**Fig. 8.** Clay lamp from structure No. 3

ся временем от мезолита (Савченко, Жилин, 2016; 2020) до энеолита (Герасименко, 2004). Можно предположить вторичное использо-



**Рис. 9.** Каменный диск-навершие из жилища № 1  
**Fig. 9.** Stone disc-shaped poletop from dwelling No. 1

вание навершия в период позднебронзового века.

#### **Заключение**

Поселение бархатовской культуры, раскопанное в верховьях Исети, по-видимому,

было долговременным, рассчитанным на зимний период. Об этом свидетельствует очаг, обложенный камнями, рядом со спальным местом в жилище № 1 и сосуды для припасов, расположенные в хозяйственных ямах вокруг очагов в жилищах.

Население занималось охотой, рыболовством, использовало в хозяйстве лошадь (на дне второго жилища были найдены фрагменты эмали зубов лошади).

Глиняные фигурки женщин и их локализация у очага (в первом случае) доказывают существование культа хранительницы домашнего очага в XI–VIII вв. до н. э. у населения бархатовской культуры в горно-лесном Зауралье.

Диск-навершие – статусная вещь (Сериков, 2015), возможно, промысловый календарь демонстрирует социальную стратификацию и астрономические знания носителей бархатовской культуры.

Поселок был уничтожен пожаром внезапно, большая часть инвентаря осталась в жилищах. Палатки II – не единственное поселение бархатовской культуры в верховьях Исети Палатки II – не единственное поселение бархатовской культуры в верховьях

Исети. Бархатовская керамика и глиняные грузила в форме песочных часов или нитяных катушек найдены также на поселении Нижняя Макуша, памятниках Исетского озера.

#### **ЛИТЕРАТУРА**

Бельтикова Г.В., Викторова В.Д., Панина С.Н. Металлургические комплексы на острове Каменные палатки. // Памятники древней культуры Урала и Западной Сибири / Отв. ред. Л.Н. Корякова. Екатеринбург: Наука, 1993. С. 134–157.

Герасименко А.А. Древний календарь и календарная мифология населения Среднего Зауралья (опыт интерпретации одной находки) // Четвертые Берсовские чтения / Отв. ред. В.Т. Ковалева. Екатеринбург: Квадрат, 2004. С. 83–91.

Корочкова О.Н., Стефанов В.И. Заключительный этап бронзового века в Тюменском Притоболье (краткая характеристика комплексов бархатовской культуры) // Проблемы поздней бронзы и перехода к эпохе железа на Урале и сопредельных территориях / Ред. Н.А. Мажитов. Уфа: БГУ, 1991. С. 59–62.

Матвеев А.В., Бурлина Т.В. Бархатовская керамика Красногорского городища // Древняя керамика Сибири / Отв. ред. В.И. Молодин, Е. Ламина. Новосибирск: Наука, 1990. С. 99–114.

Матвеев А.В., Аношко О.М., Измер Т.С. Предварительные итоги работ 1999–2000 гг. на поселении Щетково-2 в Ингальской долине // Вестник археологии, антропологии и этнографии. Вып. 3 / Отв. ред. А.В. Матвеев. Тюмень: ИППОС СО РАН, 2001. С. 213–216.

Матвеева Н.П., Аношко О.М. Бархатовский комплекс Коловского городища // Вестник Тюменского государственного университета. 2002. Вып. 2. С. 11–23.

Панина С.Н. Палатки II – поселение аятской культуры на р. Исеть // Материальная культура древнего населения Урала и Западной Сибири / ВАУ. Вып. 19 / Отв. ред. В.Т. Ковалева. Свердловск: Уральский гос. ун-тет, 1988. С. 18–28.

Панина С.Н. Культовые предметы на поселении и в интерьере жилищ бархатовской культуры в горно-степном Зауралье (эпоха поздней бронзы) // Международная конференция по первобытному искусству / Отв. ред. Я.А. Шер. Кемерово: Кемеровский государственный университет. 1998. С. 111–112.

Раушенбах В.М. Женская статуэтка со стоянки Березовый мыс // Новое в советской археологии. Памяти Сергея Владимировича Киселёва. К 60-летию со дня рождения / МИА. № 130 / Отв. ред. Е.И. Крупнов. М.: Наука, 1965. С. 65–68.

Савченко С.Н., Жилин М.Г. Новая находка каменного диска-навершия (к вопросу о перфорированных каменных дисках в Среднем Зауралье) // РА. 2016. № 3. С. 136–151.

Савченко С.Н., Жилин М.Г. Каменный диск-навершие из позднемезолитического слоя стоянки Береговая II в Среднем Зауралье // КСИА. 2020. Вып. 259. С. 86–99.

Сальников К.В. Очерки древней истории Южного Урала. М: Наука 1967. 408 с.

Сериков Ю.Б. Об одном из признаков статусных изделий // Тверской археологический сборник. Вып. 10. Т. 1. / Отв. ред. И.Н. Черных. Тверь: Триада, 2015. С. 492–504.

Стефанов В.И., Корочкова О.Н. Поселения заключительного этапа бронзового века на р.Тобол // Древние поселения Урала и Западной Сибири / Отв. ред. В.Т. Ковалева. Свердловск: Уральский гос. ун-тет, 1984. С. 79–90.

### Информация об авторе:

**Панина Светлана Николаевна**, главный научный сотрудник, Свердловский областной краеведческий музей им. О.Е. Клера (г. Екатеринбург, Россия); snpanina@yandex.ru

### REFERENCES

Beltikova, G. V., Viktorova, V. D., Panina, S. N. 1993. In Koryakova, L.N. (ed.). *Pamyatniki drevney kul'tury Urala i Zapadnoy Sibiri (Sites of ancient culture in the Urals and Western Siberia)*. Ekaterinburg: "Nauka" Publ., 134–157 (in Russian).

Gerasimenko, A. A. 2004. In Kovaleva, V. T. (ed.). *Chetvertye Bersovskie chteniya (The Fourth Bers' readings)*. Ekaterinburg: "Akva-Press" Publ., 83–91 (in Russian).

Korochkova, O. N., Stefanov, V. I. 1991. In Mazhitov, N. A. (ed.). *Problemy pozdnei bronzy i perekhoda k epokhe zheleza na Urale i sopredelnykh territoriakh (Issues of the Late Bronze Age and the transition to the Iron Age in the Urals and neighbouring areas)*. Ufa: Bashkir State University, 59–62 (in Russian).

Matveev, A. V., Burlina, T. V. 1990. In Molodin, V. I., Lamina, E. (eds.). *Drevniaia keramika Sibiri (Ancient ceramics of Siberia)*. Novosibirsk: "Nauka" publ., 99–114 (in Russian).

Matveev, A. V., Anoshko, O. M., Izmer, T. S. 2001. In Matveev, A. V. (ed.). *Vestnik arkheologii, antropologii i etnografii (Vestnik Arheologii, Antropologii i Etnografii)* (3). Tyumen: Institute for Problems Development of the North, Siberian Branch of the Russian Academy of Sciences, 78–85 (in Russian).

Matveeva, N. P., Anoshko, O. M. 2002. In *Vestnik Tiimenskogo gosudarstvennogo universiteta (Bulletin of Tyumen State University)* 2, 11–23 (in Russian).

Panina, S. N. 1988. In Kovaleva, V. T. (ed.). *Materialnaia kultura drevnego naseleniia Urala i Zapadnoi Sibiri (The material culture of the ancient population of the Urals and Western Siberia)*. Series: Voprosy arkheologii Urala (Issues of the Ural Archaeology) 19. Sverdlovsk: Ural State University, 18–28 (in Russian).

Panina, S. N. 1998. In Sher, Ya. A. (ed.). *Mezhdunarodnaia konferentsiia po pervobytnomu iskusstvu (International conference on primeval art)*. Kemerovo: Kemerovo State University, 111–112 (in Russian).

Raushenbakh, V. V. 1965. In Krupnov, E. I. (ed.). *Novoe v sovetskoii arkheologii (Recent Trends in Soviet Archaeology)*. Series: Materialy i issledovaniia po arkheologii (Materials and Studies in the USSR Archaeology) 130. Moscow: “Nauka” Publ., . 65–68 (in Russian).

Savchenko, S. N., Zhilin, M. G. 2016. In *Rossiyskaya arkheologiya (Russian Archaeology)* (4), 170–179 (in Russian).

Savchenko, S. N., Zhilin, M. G. 2020. In *Kratkie soobshcheniya instituta arkheologii (Brief Communications of the Institute of Archaeology)* 259, 86–99 (in Russian).

Sal'nikov, K. V. 1967. *Ocherki drevnei istorii Iuzhnogo Urala (Essays on the Ancient History of the Southern Urals)*. Moscow: “Nauka” Publ. (in Russian).

Serikov, Yu. B. 2015. In Chernykh, I. N. (ed.). *Tverskoi arkheologicheskii sbornik (Tver Archaeological Collection of Articles)* 10 (1). Tver: “Triada”, 492–504 (in Russian).

Stefanov, V. I., Korochkova, O. N. 1984. In Stoianov, V. E. (ed.). *Drevnie poseleniya Urala i Zapadnoy Sibiri (Ancient Settlements of the Urals and Western Siberia)*. Sverdlovsk: Ural State University, 79–90 (in Russian).

#### **About the Author:**

**Panina Svetlana N.** O.E. Kler Sverdlovsk Regional Museum of Local History. Malyshev, str., 46, Yekaterinburg, 620014, Russian Federation; snpanina@yandex.ru



Статья поступила в журнал 03.03.2026 г.  
Статья принята к публикации 17.03.2026 г.