

УДК 94(5) 902/904

СРЕДНЕВЕКОВЫЙ КУРГАН С ДВУМЯ РОВИКАМИ ИЗ КУРГАННОГО МОГИЛЬНИКА СОВРУНО-1 НА СТАВРОПОЛЬЕ

© 2017 г. В.А. Бабенко

В ходе археологических раскопок кургана 2 курганного могильника «Совруно-1» на территории Ипатовского района Ставропольского края были исследованы интересные погребения эпохи Средневековья. Всего в кургане было исследовано 2 погребения, окруженных ровиками. Погребение 1 датируется эпохой Золотой Орды. Погребение 2 датируется хазарской эпохой. Данные погребения локализируются в зоне расположения зимних пастбищ, традиционных для эпохи средневековья. Это новые погребения воинов-всадников хазарской и золотоордынской эпох на территории Центрального Предкавказья и степей Юга России.

Ключевые слова: курган, ровик, погребение, кочевник, лошадь.

Археологическая экспедиция ГУП «Наследие» (директор А.Б. Белинский, начальник отряда А.А. Калмыков) в 1998-2001 гг. исследовала ряд комплексов эпох раннего средневековья и Золотой Орды в курганных могильниках из окрестностей пос. Советское Руно Ипатовского района Ставропольского края. Они располагались в долине р. Айгурки (Айгурский-2) и на незначительном удалении от нее (Совруно-1). Айгурка является правым притоком р. Калаус, имеет широкое меандрирующее русло и меридиональное направление течения. Ее истоки расположены на Прикалаусских высотах, одной из наиболее высоких точек Ставропольской возвышенности (Рис. 1).

Комплексы из курганного могильника Айгурский-2 (раскопки В.А. Бабенко) нуждаются в отдельной публикации. Курганный могильник Совруно-1 был исследован в 2000 г. (раскопки А.В. Яковлева)¹. Памятник располагался в 2,5 км к юго-западу от пос. Советское Руно, на пологом левом берегу р. Айгурки и состоял из 2 насыпей, подвергавшихся длительной распашке. Курган 2 имел высоту около 0,4 м и диаметр около 5,5 м. Он располагался в 170 м к северу-северо-западу от кургана 1². Раскопки производились с применением бульдозера на базе трактора Т-170 с ножом шириной 3,5 м.

В кургане были обнаружены 2 ровика, кости животного, яма и 2 погребения, датирующиеся хазарским и золотоордынским временем.

Ровик 1. Основное погребение 2 было совершено на площадке трапециевидной

формы с размерами 5,65×5 м, ограниченной ровиком-оградой с 4 перемычками по углам. Ровик ориентирован по сторонам света, при этом длинные стенки погребения 2 параллельны северной и южной канавкам ровика. Северная, восточная и южная канавки имеют в плане дугообразную форму с закругленными углами. Северная и восточная канавки образуют не угол, а закругление, остальные канавки образуют между собой углы. Канавки имеют сильно скошенные стенки и ровное дно. Ширина канавок по верхнему контуру составляет 0,4-0,75 м. Они заглублены в материк до 0,5 м от уровня погребенной почвы. Их дно зафиксировано на уровне -0,86-1,18 м от R₀ (Рис. 2.1).

Ровик 2. Ровик 2 расположен с незначительным смещением к востоку относительно основного ровика. Он связан с впускным погребением 1. Он имеет в плане кольцевую форму с двумя разрывами в северо-западном и в юго-восточном секторах. В северной части его заполнения прорезает яма 1. Диаметр ровика – 12,5 м, ширина канавок по верхнему контуру – 0,40-1,85 м. Дно канавок зафиксировано на уровне -0,94-1,12 м от R₀ (Рис. 2.1).

Стратиграфия насыпи. Насыпь кургана разрушена распашкой, стратиграфические прослойки не прослежены. Под пахотным слоем мощностью от 15 до 25 см зафиксированы погребенная почва и материк. В центральной части профиля встречались небольшие линзы светло-коричневого суглинка, нарушенные норами землеройных животных и напоминающие грунт материкового выкида. Канавки ровика 2 прорезают околочурганную западину, сформировавшиеся вокруг насыпи и заполненные серо-коричневым суглинком. Южная стенка северной канавки ровика

¹ Выражаю А.В. Яковлеву признательность за возможность публикации материалов раскопок.

² В кургане 1 было выявлено 2 сырцовых сооружения эпохи Золотой Орды, опубликованные ранее (Бабенко. 2012. с. 196-199, 211-217, рис.4-10).

2 прорезана ямой 1. Погребение 1 выбрано в заполнении погребения 2 (Рис. 2, 1).

Кость животного-1. Обнаружена при прорезке 1-й восточной траншеи за пределами кольцевого ровика на уровне -0,58 м от R_0 . Представляет собой правую путовую кость лошади³, ориентированную по линии север-юг. Примерно на одном уровне с ней зафиксированы частицы древесного тлена, расположенные в 0,25 м западнее (Рис. 2, 1).

Яма 1. Обнаружена в 1-й западной траншее в плане на уровне -0,74 м от R_0 и в западном фасе бровки по пятну заполнения и выступающему из пятна камню. На зачищенной поверхности отчетливо просматривалось прорезание ямой 1 заполнения северной канавки кольцевого ровика. При выборке заполнения в северо-восточном углу в заполнении был обнаружен абразивный камень (находка 1). При дальнейшей расчистке была выявлена яма подпрямоугольной формы, ориентированная длинной осью по линии север-восток – юго-запад. Яма имеет покатые стенки и сильно сужается ко дну. Размеры ямы по верхнему контуру: длина – 1,43 м, ширина – 0,52 м. Размеры ямы по нижнему контуру: длина – около 0,9 м, ширина в западной части – около 0,39 м, ширина в восточной части – около 0,43 м. Дно ямы ровное, с уклоном в сторону юго-восточной стенки, где оно зафиксировано на уровне -1,23 м от R_0 (Рис. 3, 1).

Описание инвентаря.

1. Камень абразивный. Изготовлен из пористой породы с небольшими вкраплениями кварца. Имеет уплощенно-трапециевидную форму. В средней части рабочей поверхности имеется выемка, образовавшаяся в результате использования предмета в качестве точильного бруска. Тыльная сторона не имеет признаков обработки. Размеры: длина – 20,2 см, ширина – 4-7,5 см, толщина – 4,2 см (Рис. 3, 2).

Погребение 1. Впускное. Совершено в яме с подбоем, ориентированной длинной осью по линии запад-северо-запад – восток-юго-восток. Судя по пропорциям сохранившейся части конструкции, яма могла иметь подтрапециевидную форму, сужающуюся с запада на восток. Вдоль северной стенки с уровня около -1,5 м от R_0 была выбра-

на ступенька подтрапециевидной формы, скошенная в сторону подбоя.

На ступеньке вдоль северной стенки были уложены череп и кости конечностей лошади (остатки чучела), возраст которой составил около 4-4,5 лет. Это среднерослая лошадь восточного типа, рост которой мог быть от 139,03 до 153,9 см. Она отличалась большей массивностью передних конечностей по сравнению с задними, поэтому обладала скоростным аллюром. Наличие хорошо развитой предглазничной впадины (или ямки), служащей местом крепления носогубной мускулатуры, свидетельствует о развитии и подвижности верхней губы, что связано с питанием более грубыми, сухими кормами. Чучело лошади было уложено черепом на восток-юго-восток, с имитацией положения целой туши на правом боку. Череп лежал на пологой части ступеньки на правом боку, передней частью на юго-восток. В пасть лошади были вставлены железные удила (находка 1). Передние ноги были отчленены по локтевые кости и положены вдоль ступеньки к западу от черепа. Задние ноги были отчленены по берцовые кости и положены в средней части ступеньки поперек передних ног. Анатомический порядок ряда костей нарушен. Возможно, они были смещены землеройными животными. Ближе к черепу в древности были положены железные стремяна (находка 2, 2 шт.), ориентированные дужками на северо-восток. Между стремян была обнаружена копытная кость и железная пряжка (находка 3). В заполнении ямы на верхних уровнях было найдено несколько зубов, включая зуб еще одной особи, возможно, от лошади из погребения 2 и три хвостовых позвонка лошади.

В плане ниша подбоя имеет подтрапециевидную форму и сужается с запада на восток. Западная часть подбоя сильно смещена относительно западной стенки ямы. Размеры: длина ямы – 2,3 м, ширина ступеньки в западной части – 0,42 м, ширина ступеньки в восточной части – 0,32 м, длина ниши – 2,44 м, ширина ниши в западной части – 0,68 м, ширина ниши в восточной части – около 0,48 м. Дно ниши понижается с запада на восток и зафиксировано на уровнях -1,84-1,99 м от R_0 . В нише лежал скелет мужчины в возрасте 25-35 лет⁴, отно-

³ Все палеозоологические определения, приведенные в статье, выполнены в камеральных условиях старшим научным сотрудником Ставропольского государственного музея-заповедника им. Г.Н. Прозрителева и Г.К. Пправе кандидатом биологических наук А.К. Швыревой.

⁴ Все палеоантропологические определения, приведенные в статье, выполнены совместно М.М. Герасимовой, старшим научным сотрудником Института этнологии и антропологии Российской Академии Наук, и Д.В. Пежемским, старшим научным сотрудником научно-исследовательского института и

сящегося к центрально-азиатской популяции монголоидной расы.

Погребенный лежал вытянуто, на спине, головой на запад-северо-запад. Череп лежал на затылке, с небольшим разворотом к югу. К юго-западу от черепа погребенного зафиксирован крестец молодой лошади, ориентированный на запад-северо-запад. На лучевой кости левой руки и коленном суставе левой ноги лежала железная сабля (находка 4). Она лежала на левой стороне и была ориентирована острием на восток-юго-восток. Ближе к правому коленному суставу остриями на восток-юго-восток лежали железные наконечники стрел (3 шт., находка 5). В 15 см к востоку-юго-востоку от них, рядом с большой берцовой костью, лежала костяная накладка на лук (находка 6). При снятии сабли были обнаружены железный нож (находка 7) и железная пряжка (находка 8). Между бедренными костями погребенного было выявлено пятно органического тлена бурого и белого цвета с остатками кожи и бересты (Рис. 4, 1, рис. 5).

Описание инвентаря.

1. Удила железные. Изготовлены из прямоугольного в сечении прута с закругленными гранями. Состоят из двух стержней, соединенных подвижно между собой. На концах стержней с помощью зажимов крепятся два кольца. Кольца изготовлены из квадратного в сечении прута толщиной около 0,6 см. Размеры: длина стержней – около 9 см, сечение прута – 1,1×0,8 см, диаметр колец – 5-5,7 см (Рис. 6, 2).

2. Стремена железные (2 шт.). 2а. Стремя железное с арочной дужкой, в верхней части которой имеется широкая прорезь для ремня и узкой подножкой с загнутыми вниз краями. Размеры: высота – 14,1 см, ширина – 13 см, ширина дужки – 0,8-2,8 см, толщина дужки – 0,8-1,7 см, размеры прорези для ремня – 2,5×0,4 см, ширина подножки 4,3 см, толщина – 0,6 см (Рис. 6, 1а). 2б. Стремя железное плохой сохранности, разрушилось при снятии. Имело арочную дужку, в верхней части которой прослеживалось сильно корродированная прорезь для ремня и узкую плоскую подножку. Размеры: высота – 14 см, ширина – 12,7 см, ширина сохранившейся части дужки – 0,8-2,2 см, толщина дужки – 0,7-1,6 см, ширина подножки 4,5 см, толщина – 0,7 см (Рис. 6, 1б).

3. Пряжка железная. Сильно корродированная. Имеет плоскую рамку овальной формы овального сечения и язычок аналогичного сечения с загибом на конце. Размеры: длина – 5,2 см,

ширина – около 4 см, сечение рамки – 1,1×0,7 см, сечение язычка – 0,8×0,4 см (Рис. 6, 3).

4. Сабля железная. Имеет короткую рукоять и длинный среднеизогнутый клинок, закругленный на конце. Участок максимального изгиба находится в центральной трети клинка. Рукоять отделена от клинка прямым перекрестьем. Размеры: длина – 115,5 см, длина рукояти – 10,2 см, длина клинка – 102,9 см, ширина рукояти – 1,2-3,9 см, толщина рукояти – 1,2-2 см, ширина перекрестья – 11,7 см, ширина клинка – 3,6-4,8 см, толщина клинка – 1,2-2,5 см, кривизна клинка – около 3 см (Рис. 7, 1).

5. Наконечники стрел железные (3 шт.). Предметы сильно корродированны и скипелились между собой. Форма одного из наконечников не реконструируется. Самый крупный по размерам наконечник имеет длинный черешок округлого сечения, и плоское перо ромбической формы, обломанное на острие. На черешке имеются следы древесного тлена, конец его скошен. В верхней части имеется слабо выделенный упор высотой около 1 см. Размеры: длина – 12,2 см, длина черешка – 6,4 см, длина упора – около 1 см, длина пера – 5,8 см, диаметр черешка – 0,7 см, диаметр упора – около 1,4 см, максимальная ширина пера – 3,5 см, толщина пера – 0,4-0,7 см. Меньший по размерам наконечник имеет удлиненную четырехгранную форму и ромбическое сечение. Он был насажен на деревянное древко, от которого сохранился фрагмент длиной 3,2 см. Возможно, наконечник обладал броневой функцией. Размеры: длина – 3,9 см, ширина – 1,5 см, толщина – 1,2 см (Рис. 7, 3).

6. Накладка на лук концевая, костяная. Нижний край утрачен. Имеет форму уплощенного сегмента овала с двумя прямыми сторонами. Вдоль длинной ровной стороны имеется арочный вырез под тетиву размерами 1х0,7 см. На одной из сторон накладки имеется след потека, возможно от клея. Размеры – 5,3×2,9×0,2 см (Рис. 7, 4).

7. Нож железный. Имеет рукоять в виде заостренной хвостовины и короткое заостренное лезвие плохой сохранности. На рукояти и лезвии имеются следы древесного тлена. Размеры: длина – 8,2 см, длина рукояти – 3,4 см, длина лезвия – 4,8 см, ширина рукояти – 0,3-1 см, толщина рукояти – 0,4-0,6 см, ширина лезвия – 1,5 см, толщина лезвия – 0,8 см (Рис. 7, 2).

8. Пряжка железная. Является деталью портупейного ремня от сабли. Имеет плоскую рамку округлой формы прямоуголь-

ного сечения, с утончением в центральной части и язычок квадратного. Окончание язычка сильно корродированно. Размеры: диаметр рамки – 2,4 см, сечение рамки – 0,4×0,2 см, толщина язычка – 0,3 см (Рис. 6, 4).

Погребение 2. Основное. Совершено в яме трапециевидной формы, ориентированной длинной осью по линии запад-восток со ступенькой и подбоем в южной стенке. Южная стенка и юго-восточный угол ямы разрушены погребением 1. Северная стенка ямы имеет в плане дугообразную форму. В западной стенке выбрана ниша шириной в плане около 0,52 м. Ее дно повышается в сторону западной стенки. Длина ямы по верхнему контуру составляла 2,5 м. Вдоль северной стенки на уровне около –1,95 м от R₀ оставлена большая ступенька длиной 2,9 м, шириной в западной части 1,32 м, в восточной части – 0,6 м. Ступенька понижается с запада на восток и в сторону подбоя. В восточной части ступеньки обнаружены кости скелета лошади 3-3,5 лет, имевшей рост в холке около 136,76 см. Туша лошади была положена на ступеньку на правом боку, передней частью на запад. Череп отсутствовал, возможно, был разрушен при сооружении погребения 1. Сохранились шейные позвонки, лежащие в сочленении. От передних конечностей сохранились только лопатки и плечевые кости плохой сохранности. Сильно согнутые в коленных суставах задние конечности были сведены копытами и свисали над нишей подбоя. В средней части ступеньки, на ее краю было обнаружено железное стремя (находка 1), ориентированное дужкой на запад-северо-запад.

Камера подбоя имела подпрямоугольную форму с закругленными углами. Длина – около 2,5 м, ширина – около 0,62 м. Дно подбоя понижается с запада на восток и зафиксировано на уровнях –2,04-2,14 м от R₀. На дне лежал скелет мужчины в возрасте 25-35 лет.

Погребенный лежал, вытянуто на спине, головой на запад-юго-запад. Череп лежал на затылке, нижняя челюсть была перемещена землеройным животным по норе, прошедшей под черепом. В юго-западном углу за черепом был обнаружен лепной горшок (находка 2). Кости рук погребенного вытянуты вдоль туловища, кисть левой руки положена на шейку левой бедренной кости. Кисть правой руки положена рядом с правой бедренной костью, ее лучевая кость смещена нижним концом к правой подвздошной кости. Кости ног погребенного вытянуты и сдвинуты в коленных суставах и стопах, стопы вытянуты по оси

туловища. Вдоль левой половины останков погребенного были обнаружены многочисленные кости животных. Вдоль левой плечевой кости был обнаружен череп ягненка, ориентированный на запад-юго-запад и лежащий в сочленении с шейными позвонками (возраст не превышал 3-х месяцев), а также кости передних и задних конечностей (КЖ 1). У костей левого предплечья был обнаружен череп взрослой овцы, шейный позвонок и кости правой конечности (КЖ 2). Череп был ориентирован мордой на запад-юго-запад. После снятия черепа рядом с костями левого предплечья погребенного был обнаружен железный предмет, содержащий вкрапления древесного тлена (находка 3). В ногах погребенного, под задними конечностями лошади и в северо-восточном углу камеры подбоя находились левая передняя и обе задние конечности той же особи взрослой овцы (КЖ 3). Овца не достигла 2-х летнего возраста. Ее рост в холке достигал 70 см. Она близка древнехорезмским овцам и современным овцам романовской породы (Рис. 4, 2, рис.5).

Описание инвентаря.

1. Стремя железное. Имеет высокую выделенную петлю для путалища, широкую дужку арочной формы и узкую подножку. Подножка сильно корродирована, поэтому наличие жгутов, которые обычно укрепляют подножки не выявлено. Размеры: высота – высота – 22 см, ширина 13,5 см, высота петли – 6,7 см, ширина петли – 3,5 см, толщина петли – 1 см, ширина дужки – 2 см, толщина дужки – 1,7 см, ширина подножки – 3,5 см, толщина подножки – 0,7 см (Рис. 8, 3).

2. Горшок глиняный. Имеет плоское широкое дно, высокое профилированное тулово, высокие дугообразные и отогнутый наружу высокий венчик. В тесто добавлены дресва и кварцевый песок. Размеры: высота – 19,3 см, высота тулова – 9,5 см, высота плечиков – 6,8 см, высота венчика – 3 см, диаметр дна – 14,2 см, диаметр тулова – 16,5 см, диаметр шейки – 13,5 см, диаметр венчика – 15 см, ширина устья – 11,3 см (Рис. 8, 1).

3. Предмет железный. Имеет неправильную форму и сильно корродирован. Содержит вкрапления древесного тлена, напоминающие по форме черешок наконечника стрелы. Размеры – 9,56×6×3,5 см (Рис. 8, 2).

Предварительные выводы. В ходе охраных раскопок ГУП «Наследие» на севере Ставрополя было исследовано значительное количество подкурганых захоронений эпох раннего средневековья и Золотой Орды.

Здесь районы с наибольшей концентрацией курганов различных периодов эпохи средневековья практически совпадают и локализуются в приманычской зоне. Это подтверждает справедливость вывода А.В. Гадло, что Ставропольская возвышенность являлась местом сезонной, в основном, зимней, концентрации населения (Гадло, 2004. С. 226-240). Одним из таких районов является долина Айгурки. Раннесредневековые и золотоордынские памятники долины Айгурки расположены в контактной зоне, в которой проходили коммуникации от эпохи средневековья до Нового времени, связывавшие различные районы Центрального Предкавказья и Ставропольской возвышенности с районами Нижнего Поволжья (Бабенко, 2006. С. 112).

Прослеженное в кургане 2 курганно-могильника Совруно 1 сочетание ровиков хазарской и золотоордынской эпох имеет редкие аналогии на сопредельных территориях. Известно о двух подобных случаях на территории Сальско-Манычского междуречья, но там впускные ровики половецкого времени прослежены частично (Власкин, Ильюков, 1990. С. 146. Рис.6, 1). В кургане 2 курганно-могильника Южный-84 на территории степного Прикубанья прослежено разрушение основного погребения эпохи раннего средневековья позднекочевническим погребением (Блохин, Дьяченко, Скрипкин, 2003. С. 188-189). Подобные случаи требуют особого внимания исследователей. Возможно, на поверхностях курганных насыпей сохранялись какие-то внешние признаки, привлекавшие внимание позднесредневековых кочевников. Иными причинами объяснить симметричное расположение ровиков в кургане невозможно.

Комплекс Совруно 1-2-2 относится к памятникам хазарского времени соколовского типа (Клейн Л.С. и др., 1972. С. 132-134). В планировке ровика-ограды прослеживается переход от кольцевой формы к подквадратной, известный по памятникам Нижнего Подонья (Круглов Е.В, 2006. С. 280). Он может быть сравнен с такими памятниками, как курган 14 курганно-могильника Подгорненский IV (Безуглов, Науменко, 2007. С. 81. Рис.1, 1) и Кировский V могильник (Власкин, Ильюков, 1990. С. 146. Рис.6, 6).

Горшок и стремя типичны для захоронений соколовского круга. Подобные предметы найдены в комплексе Таловый II-3-1. Стремя отнесено авторами публикации к рубежу VIII-IX вв. (Глебов, Иванов, 2007. С. 161,

169. Рис.3, 2; С. 170. Рис.4, 3). Аналогичное стремя происходит из могильника Куцый XII, курган 1, погребение 1. Комплекс датируется В.В. Яценко в пределах VIII-IX вв. (Яценко, 2007. С. 186, 191. Рис. 4, 2). Таким образом, комплекс Совруно 1-2-2 аналогичен нижнедонским древностям круга памятников типа Соколовской балки и может быть датирован в пределах VIII в. Обнаружение такого памятника на Ставрополье существенно расширяет их географию.

Комплекс Совруно 1-2-1 имеет многочисленные аналогии в золотоордынских памятниках Донбасса, Нижнего Подонья и Северного Кавказа. Инвентарь из комплекса допускает широкие датировки в пределах XII-XIV вв., но более предпочтительной представляется его датировка золотоордынской эпохой.

Наконечник ромбической формы близок к типу ВIV по типологии Г.А. Федорова-Давыдова, который обычно датируется домонгольским временем (Федоров-Давыдов, 1966. С. 28) и ромбическим крупным наконечникам типа 49 по А.Ф. Медведеву, занесенным в Европу монголами (Медведев, 1966. С. 50). Подобные наконечники обнаружены во многих памятниках от Донбасса (Евглевский, 1992. С. 113. Рис.3, 11) до Северного Кавказа (Дружинина, 2007. С. 160, 173. Рис.1, 12). А.В. Евглевский относит массивные наконечники, близкие по форме к типам ВIV и ВV к вещам, появившимся в Северном Причерноморье с началом монгольского нашествия (Евглевский, 1992. С. 115). В ряде комплексов подобные наконечники датируются монетами Токты (Нарожный, 2008. С. 531) и Узбека (Гармашов, 2002. С. 209. Рис. 2, 12). Второй наконечник может быть отнесен к группе граненых (броневойных) черешковых по А.Ф. Медведеву, предположительно, к типу 97-4, широко распространенному на подвластных Золотой Орде землях (Медведев, 1966. С. 61).

Сабля относится к типу 13 по типологии А.В. Евглевского и Т.М. Потемкиной (Евглевский, Потемкина, 2000. С.124. Рис. 3; С. 136. Табл. 2). Сабля датируется 1-й пол. XII – 2-й пол. XIV вв. (Евглевский, Потемкина, 2000. С. 145. Табл.8).

Атрибуция накладки на лук затруднена рядом моментов. Аналогии ей на территории Северного Кавказа автору неизвестны. Ее можно сравнить с концевыми вкладышами, распространенными у монголов (Худяков, 1991. С.101. Рис.50, 4), а также у племен Верх-

него Приобья и Горного Алтая (Худяков, 1997. С. 60. Рис.36, 1). В отличие от массивных центральноазиатских образцов, она имеет плоское сечение. Очевидно, что данный вариант лука был привнесен в Центральное Предкавказье в том виде, в каком он сложился на северной периферии Монгольской империи.

Стремена близки стременам типа ДШ. Так же как и стремя из погребения 1 кургана 5 курганного могильника Вербовый Лог VIII, они имеют уплощенную подножку (Власкин, Гармашов, Науменко, 2006. С. 58. Рис.16, 1). Подобные стремена обнаружены в курганном могильнике Золотаревка-7, в кургане 1, погребении 3 (Бабенко, Калмыков, 2007. С. 233. Рис.5, 4). Удила относятся к типу ГП по типологии Г.А. Федорова-Давыдова. Пряжки и нож не имеют узкой даты.

Вызывает интерес связанный с погребением 1 кольцевой ровик. По данным А.Г. Атавина, рвы прослежены в 48 курганах, отнесенных им к половецкой эпохе, что составляет 19% от общего числа захоронений, (Атавин, 2008. С. 88). Похожие ровики с двумя перемычками прослежены в кургане 2 курганного могильника Джухта 2, в котором также прослежена яма в северной части конструкции (Доде, 2001. С. 118. Рис. 1), в курганах 1 и 3 курганного могильника Вербовый Лог VIII (Власкин, Гармашов, Науменко, 2006. С. 13. Рис.1, 3; С. 54. Рис.12, 1). Можно согласиться с предположением Е.А. Армарчук, что наличие кольцевых ровиков вокруг насыпей является хронологическим показателем курганов золотоордынского времени (Армарчук, 2000. С. 123).

Погребальный обряд в рассматриваемом захоронении характеризуется смешением торко-печенежских и половецких черт. Погребение может быть отнесено к отделу Б по типологии Г.А. Федорова-Давыдова в целом. Наиболее близко оно типу БVI, но в захоронениях этого типа череп коня ориентирован на запад (Федоров-Давыдов, 1966. С. 125).

Подбойные погребения распространяются в IV период (Федоров-Давыдов, 1966. С. 157). По данным А.Г. Атавина, они отсутствуют в Волгоградской, Саратовской, и Воронежской областях, встречаются в незначительном количестве в Краснодарском и Ставропольском краях, Калмыкии и Астраханской области; лидирует по их количеству Ростовская область. По его предположению, факт их концентрации в районах сосредоточения курганов хазарского времени с подбойными можно объяснить наличием остаточного

хазарского населения (Атавин, 2008. С. 90). На наш взгляд, здесь имеет место расположение зимних пастбищ у кочевников раннего средневековья и Золотой Орды в одних ландшафтных зонах.

Способ членения туши коня соответствует типу Ш., варианту VII по типологии А.Г. Атавина (Атавин А.Г., 1984. С. 136. Рис. 3). А.Г. Атавин считал чертой половецкого обряда укладывание коня черепом в противоположную от человека сторону. Он проследил корреляционную связь данных признаков с восточной ориентировкой погребенных (Атавин, 2008. С. 91-92).

В то же время, отмеченная западная ориентировка человека и восточная ориентировка чучела коня имеют пока немногочисленные аналогии в памятниках Нижнего Подонья и Северного Кавказа (Гармашов, Глебов, 2004. С. 212-213; Дружинина, Чхаидзе, Нарожный, 2011. С. 61. Рис. 22; Березин, Березин, Нарожный, 2011. С. 181. Рис. 1). Имеются основания для выделения этой группы погребений в отдельный тип. Это не противоречит выводу Г.А. Федорова-Давыдова, что характерным явлением для IV периода было образование новых смешанных типов (Федоров-Давыдов, 1966. С. 152).

По заключению М.М. Герасимовой, для черепов золотоордынского времени из могильника Совруно 1 показательным является наличие ореховидных вздутий, типичных для монголоидных групп. Они вместе с черепами из могильников Айгурский 2, Джухта 2, Шаралхалсун 2 образуют большую серию, отнесенную к центрально-азиатской монголоидной расе. При этом череп из комплекса Совруно 1-2-1 отличается меньшей уплощенностью лица (Герасимова, 2003. С. 61-63). На наш взгляд, в связи с отмеченными особенностями, данный комплекс может быть связан с выходцами из Южной Сибири, перенявшими погребальную обрядность местного населения.

Отмеченные в работе М.М. Герасимовой памятники расположены на северо-востоке Ставропольской возвышенности и образуют компактную группу. В исследованных в кургане 2 курганного могильника Совруно-2 сырцовых сооружениях были похоронены носители аналогичного антропологического типа. Материалы из курганов 1 и 2 позволяют проследить эволюцию погребального обряда в среде монгольской аристократии на протяжении жизни нескольких поколений. В комплексе Айгурский 2-27-1, расположенном поблизости, прослежены каменная

подкурганная конструкции и т.н. баранье «стегно», имеющие аналогии в памятниках Западного Забайкалья (Бабенко, 2006. С. 111. Рис.1). Вероятно, в погребальном обряде этой группы населения проявилось воздействие погребального обряда местного населения и новых явлений, приведших к смене традиционных для половцев и монголов ориентировок на западную (Нарожный, 2005. С. 173-176). Эта смешанная группа монголоидного населения контролировала важный участок в долине р. Айгурка и на прилегающих территориях северо-восточных районов Ставропольской возвышенности. Здесь проходили маршру-

ты перекочевков ханских ставок и торговые коммуникации.

С учетом предложенной ранее датировки сырцовых сооружений сер. XIV в. (Бабенко, 2012. С. 208), комплекс Совруно 1-2-1 предварительно может быть датирован рубежом XIII–XIV в. Прослеженные в нем такие признаки, как кольцевой ровик, наличие подбоя, западная ориентировка погребенного, способ членения туши коня, погребальный инвентарь могут рассматриваться как датирующие для памятников Центрального Предкавказья.

ЛИТЕРАТУРА

- Армарчук Е.А.* Степь копыеносных наездников – взгляд из XX века // ТА. 2000. №1-2(6-7). С. 103–131.
- Атавин А.Г.* Некоторые особенности захоронений чучел коней в кочевнических погребениях X–XIV вв. // СА.1984. № 1. С. 134–143.
- Атавин А.Г.* Погребальный обряд и имущественно-социальная структура кочевников лесостепной и степной зоны Юга России в конце IX – первой половине XIII в. (печенег, торки, половцы) // Древности Юга России: памяти А.Г. Атавина / Отв. ред. Г.Е. Афанасьев. М.: Ин-т археологии РАН: ТАУС, 2008. С. 71–105.
- Бабенко В.А.* Древности эпохи Золотой Орды из долины р. Айгурки (тезисы) // Город и степь в контактной евро-азиатской зоне / Тезисы докладов III Международной конференции, посвященной 75-летию со дня рождения. Г.А. Фёдорова-Давыдова (1931-2000). М.: Нумизматическая литература, 2006. С. 110–112.
- Бабенко В. А.* Погребения эпохи Золотой Орды в сырцовых оградках на территории Центрального Предкавказья // Степи Европы в эпоху средневековья. Т. 11. Золотоордынское время. Сб. науч. работ / Гл. ред. А.В. Евглевский. Донецк: ДонНУ, 2012. С. 193–230.
- Бабенко В. А., Калмыков А. А.* Позднекочевнические погребения из курганных могильников Золотаревка 6 и Золотаревка 7 // Материалы по изучению историко-культурного наследия Северного Кавказа. Вып. VIII: Археология, палеоантропология, краеведение, музееведение / Гл. ред. А.Б. Белинский. М.: Памятники исторической мысли, 2007. С. 225–244.
- Безуглов С. И., Науменко С. А.* Курган раннехазарского времени на Нижнем Дону // Средневековые древности Дона / Отв. ред. Ю.К. Гугуев / Материалы и исследования по археологии Дона. Вып. II. М., Иерусалим: Гешарим, 2007. С. 73–84.
- Березин С. Я., Березин Я. Б., Нарожный Е. И.* Средневековые кочевнические погребения из курганного могильника Ильинский-1 на Ставрополье // МИАСК. Вып. 12 / Отв. ред. Е.И. Нарожный. Армавир: РИЦ АГПА, 2011. С. 169–188.
- Блохин В. Г., Дьяченко А. Н., Скрипкин А. С.* Средневековые рыцари Кубани // МИАК. Вып. 3 / Отв. ред. И.И. Марченко. Краснодар, 2003. С. 184–208.
- Власкин М.В., Ильюков Л.С.* Раннесредневековые курганы с ровиками в междуречье Сала и Маныча // СА. 1990. №1. С. 137–153.
- Власкин М. В., Гармашов А. И., Науменко С. А.* Погребальные комплексы золотоордынского времени в курганном могильнике Вербовый Лог VIII // Власкин М.В., Гармашов А.И., Доде З.В., Науменко С.А. Погребения золотоордынского времени в междуречье Дона и Сала / Материалы по изучению историко-культурного наследия Северного Кавказа. Вып. VI / Гл. ред. А.Б. Белинский. М.: Памятники исторической мысли, 2006. С. 9–74.
- Гадло А.В.* Предыстория Киевской Руси. Очерки истории русского княжения на Северном Кавказе. СПб: Издательский дом СПбГУ, 2004. 364 с.

Гармашов А. И. О некоторых памятниках XIV века в Аксайском районе // Аксайские древности / Отв. ред. Л.С. Ильюков. Ростов-на-Дону, 2002. С. 207–213.

Гармашов А. И., Глебов В. П. Позднекочевническое погребение из могильника Целинский II // Историко-археологические исследования в Азове и на Нижнем Дону в 2003 г. Вып. 20 / Отв. ред. В.Я. Кияшко. Азов: Азовский музей-заповедник, 2004. С. 202–214.

Герасимова М. М. Краниология калаусских ногайцев // Материалы по изучению историко-культурного наследия Северного Кавказа. Вып. IV: Антропология ногайцев / Гл. ред. А.Б. Белинский. М.: Памятники исторической мысли, 2003. С. 36–68.

Глебов В. П., Иванов А. А. Кочевническое погребение хазарского времени из курганного могильника Таловый II Дону // Средневековые древности Дона / Отв. ред. Ю.К. Гугуев / Материалы и исследования по археологии Дона. Вып. II. М., Иерусалим: Гешарим, 2007. С. 154–176.

Доде З. В. Костюмы кочевников Золотой Орды из могильника Джухта 2 // Материалы по изучению историко-культурного наследия Северного Кавказа. Вып. II: Археология, антропология, палеоклиматология / Гл. ред. А.Б. Белинский. М.: Памятники исторической мысли, 2001. С. 117–127.

Дружинина И. А. Курганный могильник в урочище Гора близ Пятигорска (по материалам раскопок Д.Я. Самоквасова 1882 г.) // МИАСК. Вып. 8 / Отв. ред. Е.И. Нарожный. Армавир: РИЦ АГПУ, 2007. С. 158–176.

Дружинина И.А., Чхаидзе В.Н., Нарожный Е.И. Средневековые кочевники в Восточном Приазовье. Армавир-М., 2011. 266 с.

Евглевский А. В. Погребения золотоордынского времени из раскопок новостроечной экспедиции Донецкого университета // Донецкий археологический сборник / Науч. ред. В.А. Посредников. Вып. 1. Донецк: Аверс Ко ЛТД, 1992. С. 133–134.

Евглевский А. В., Потемкина Т. М. Восточноевропейские позднекочевнические сабли // Степи Европы в эпоху средневековья Т. 1. / Гл. ред. А.В. Евглевский. Донецк: ДГУ, 2000. С. 107–116.

Круглов Е. В. Заметки на полях некоторых статей по антропологии в свете проблем археологии хазарского времени // Нижневолжский археологический вестник. Вып. 8 / Отв. ред. А.С. Скрипкин, Л.Т. Яблонский. Волгоград: Издательство ВоЛГУ, 2006. С. 257–301.

Клейн Л. С., Раев Б. А., Семенов А. И., Субботин А. В. Катакомба скифского времени и салтовский курган на Дону // АО 1971 года / Отв. ред. Б.А. Рыбаков. М.: Наука, 1972. С. 133–134.

Медведев А.Ф. Ручное метательное оружие (лук и стрелы, самострел) VIII–XIV вв. / САИ. Вып. Е1-36. М.: Наука, 1966. 182 с.

Нарожный Е.И. Средневековые кочевники Северного Кавказа. Армавир: АГПУ, 2005. 210 с.

Нарожный Е.И. О находках золотоордынского времени с территории Алхан-Калинского городища (Чечня) // Древности Юга России: памяти А.Г. Атавина / Отв. ред. Г.Е. Афанасьев. М.: Ин-т археологии РАН: ТАУС, 2008. С. 525–542.

Федоров-Давыдов Г.А. Кочевники Восточной Европы под властью золотоордынских ханов. – М.: Издательство Московского университета, 1966. 274 с.

Худяков Ю.С. Вооружение центральноазиатских кочевников в эпоху раннего и развитого средневековья. Новосибирск. «Наука». Сиб. отд-е, 1991. 190 с.

Худяков Ю.С. Вооружение кочевников Южной Сибири и Центральной Азии в эпоху развитого средневековья. Новосибирск: Издательство Института археологии и этнографии СО РАН, 1997. 160 с.

Яковлев А.В. Отчет о раскопках курганных могильников «Совруно-1» и «Совруно-2» у совхоза Советское руно Ипатовского района Ставропольского края в 2000 г. / Архив ИА РАН, 2001.

Яценко В. В. Подкурганное захоронение VIII–IX вв. у г. Пролетарска // Средневековые древности Дона / Отв. ред. Ю.К. Гугуев / Материалы и исследования по археологии Дона. Вып. II. М., Иерусалим: Гешарим, 2007. С. 182–192.

Информация об авторе:

Бабенко Виталий Александрович, ведущий научный сотрудник ООО «Наследие», (г. Ставрополь, Россия); vit-babenko@yandex.ru

A MEDIEVAL BARROW WITH TWO DITCHES FROM SOVRUNO-1 BARROW BURIAL MOUND IN STAVROPOL KRAI

V.A. Babenko

Peculiar burials of the medieval period were investigated during the archaeological excavations of barrow 2 from Sovruno-1 barrow burial mound in the territory of the Ipatovsky District of Stavropol Krai. A total of two burials encircled by ditches were investigated in the barrow. Burial 1 dates back to the Golden Horde period. Burial 2 is dated the Khazar period. These burials are located in the area of winter pastures, traditional for the Middle Ages. These are new burials of horsemen corresponding to the Khazar and Golden Horde periods located in the territory of the Central Ciscaucasia and Southern Russian steppes.

Keywords: barrow, ditch, burial, nomad, horse.

About the Author:

Babenko Vitaly A. Leading Research Scientist of Nasledie LLC, Stavropol, Russian Federation; vit-babenko@yandex.ru

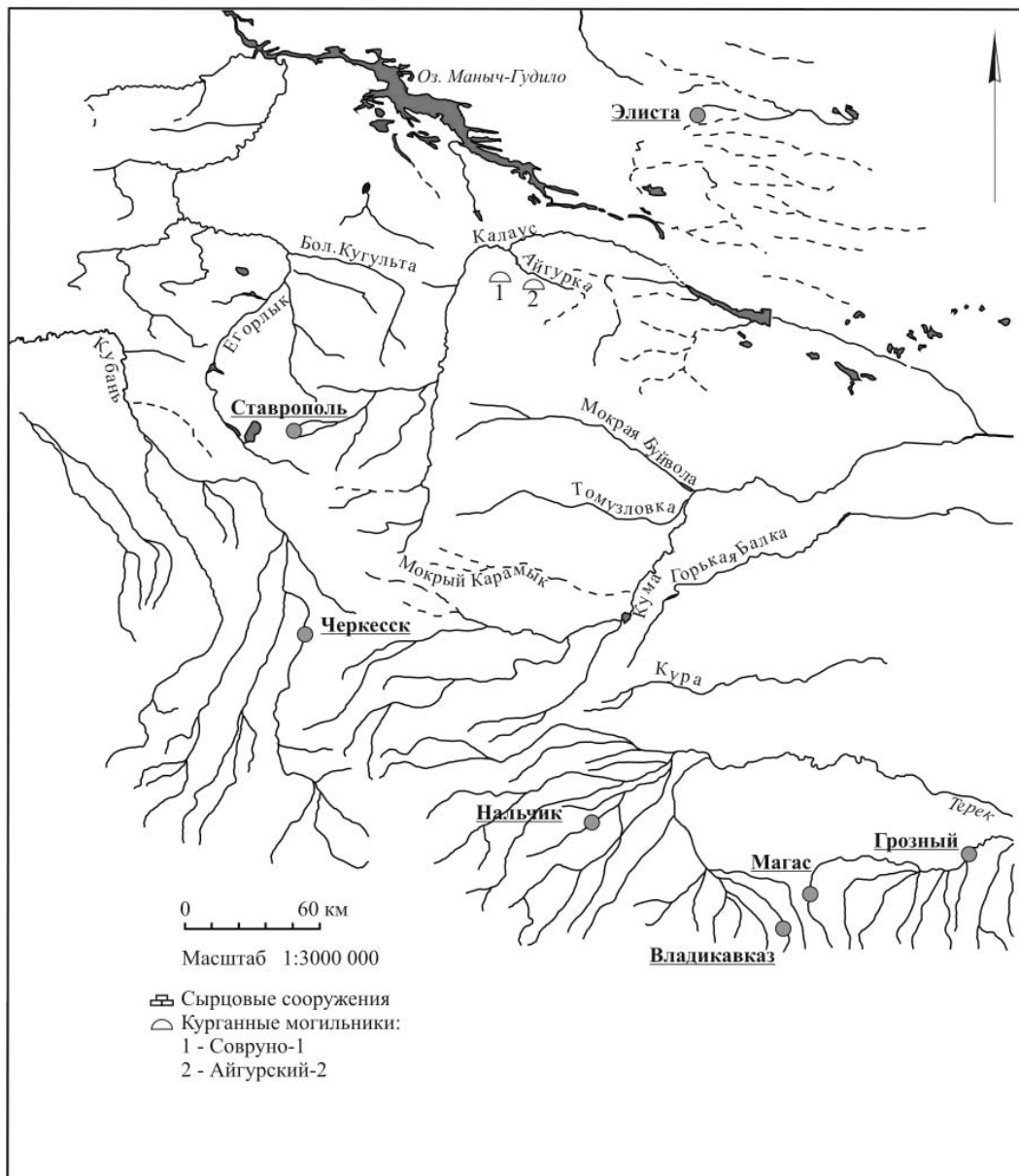


Рис. 1 Карта-схема Центрального Предкавказья.

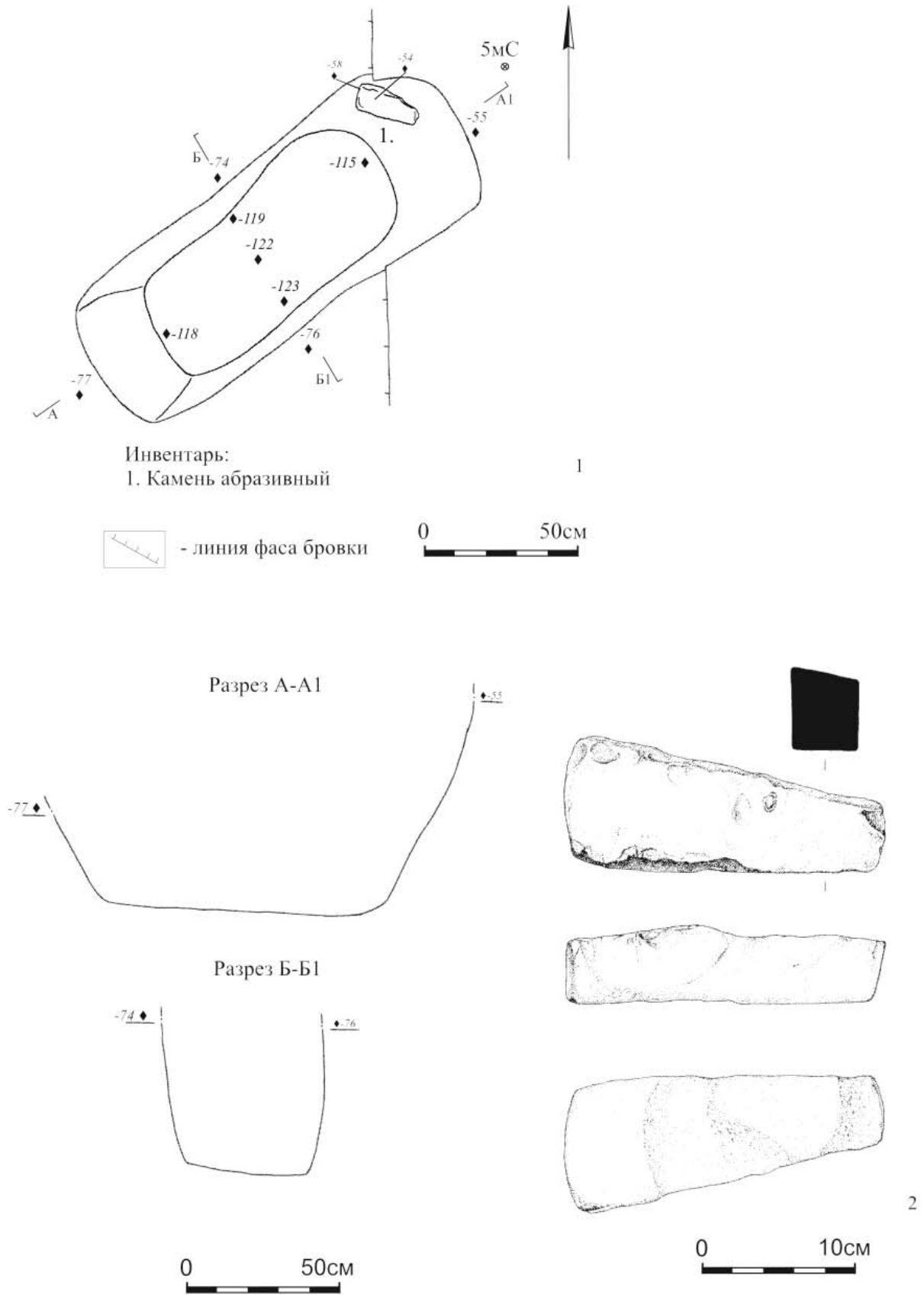
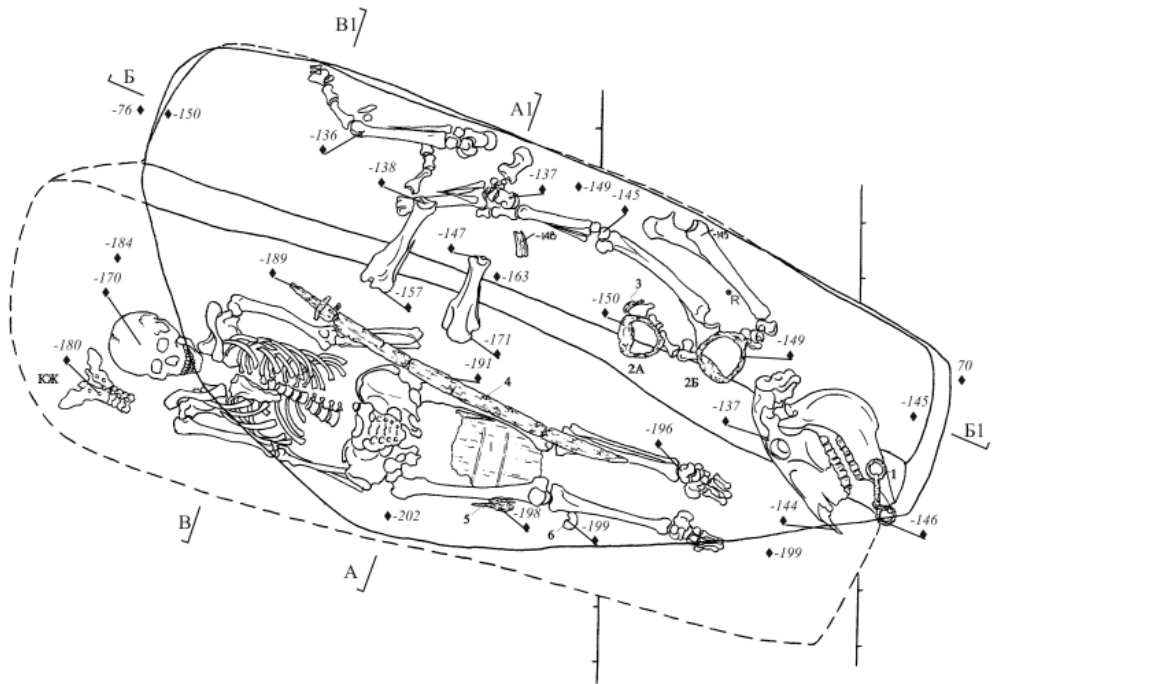


Рис. 3. Совруно-1. Курган 2, Яма 1. 1- Яма 1, план, разрезы, 2 – находка 1, камень абразивный.



Инвентарь:

1. Удила железные
2. Стремена железные, 2 шт.
3. Пряжка железная
4. Сабля железная
5. Наконечники стрел железные, 3 шт.
6. Накладка на лук костяная, концевая.
7. Нож железный.
8. Пряжка железная

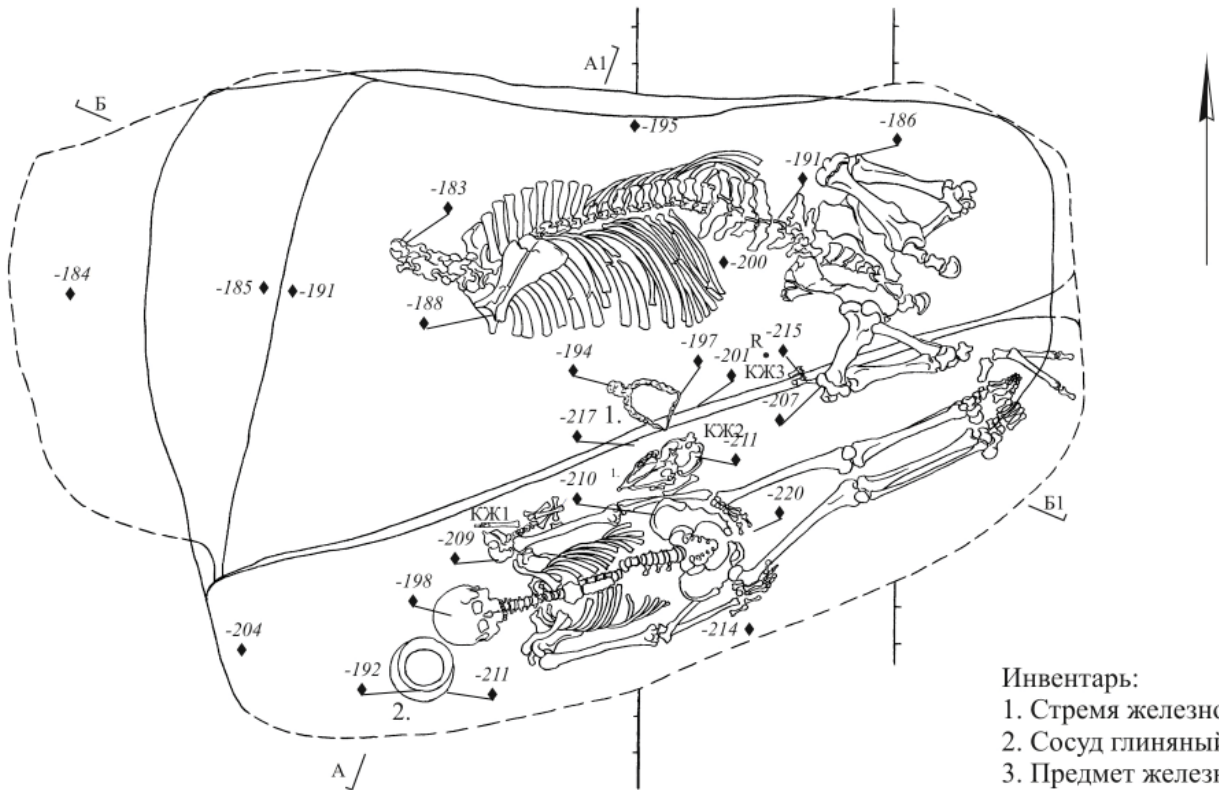
КЖ - кости животного

I - остатки кожи, бересты, бурый и белый органический тлен

 - линия фаса бровки

0 50см

1



Инвентарь:

1. Стремя железное
2. Сосуд глиняный
3. Предмет железный

2

Рис. 4. Совруно-1. Курган 2, погребения 1,2. Планы. 1 – план погребения 1, 2 – план погребения 2.

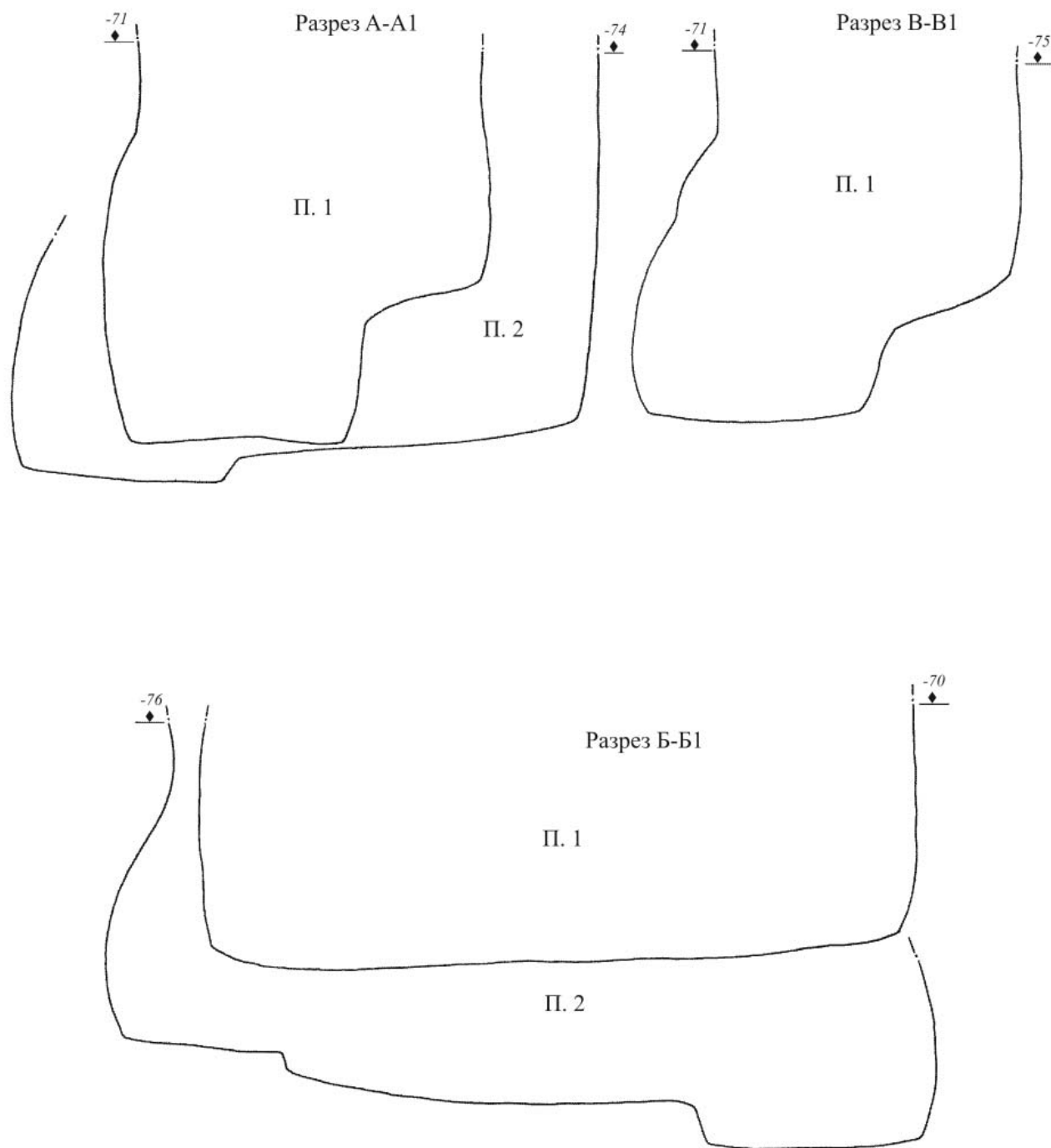


Рис. 5. Совруно-1. Курган 2, погребения 1,2. Разрезы.

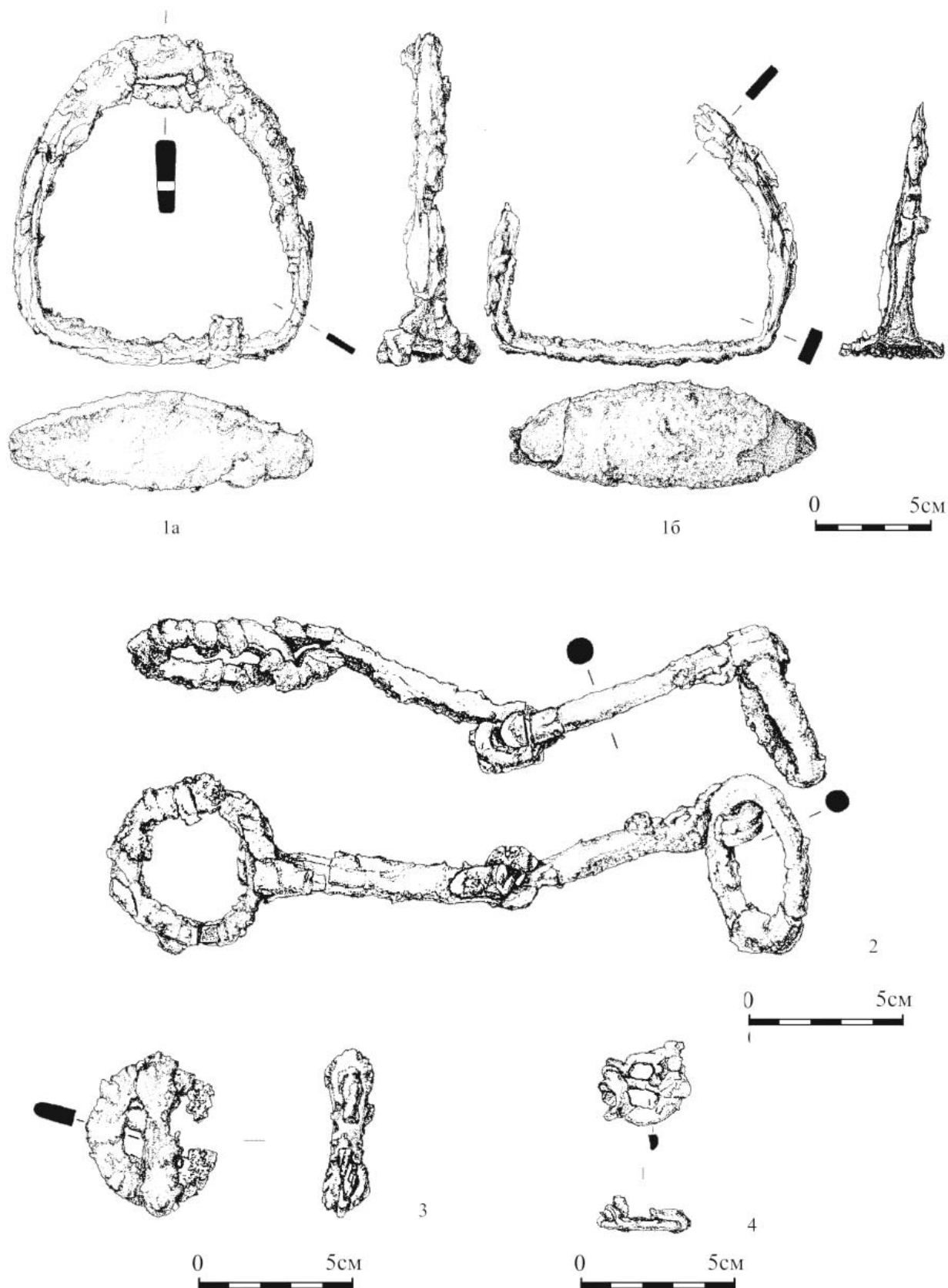


Рис. 6. Совруно-1. Курган 2, погребение 1. 1а, 1б – стремяна (находка 2), 2 – удила (находка 1), 3 – пряжка (находка 3)Ю, 5 – пряжка (находка 8); 1,2,3,4-железо.

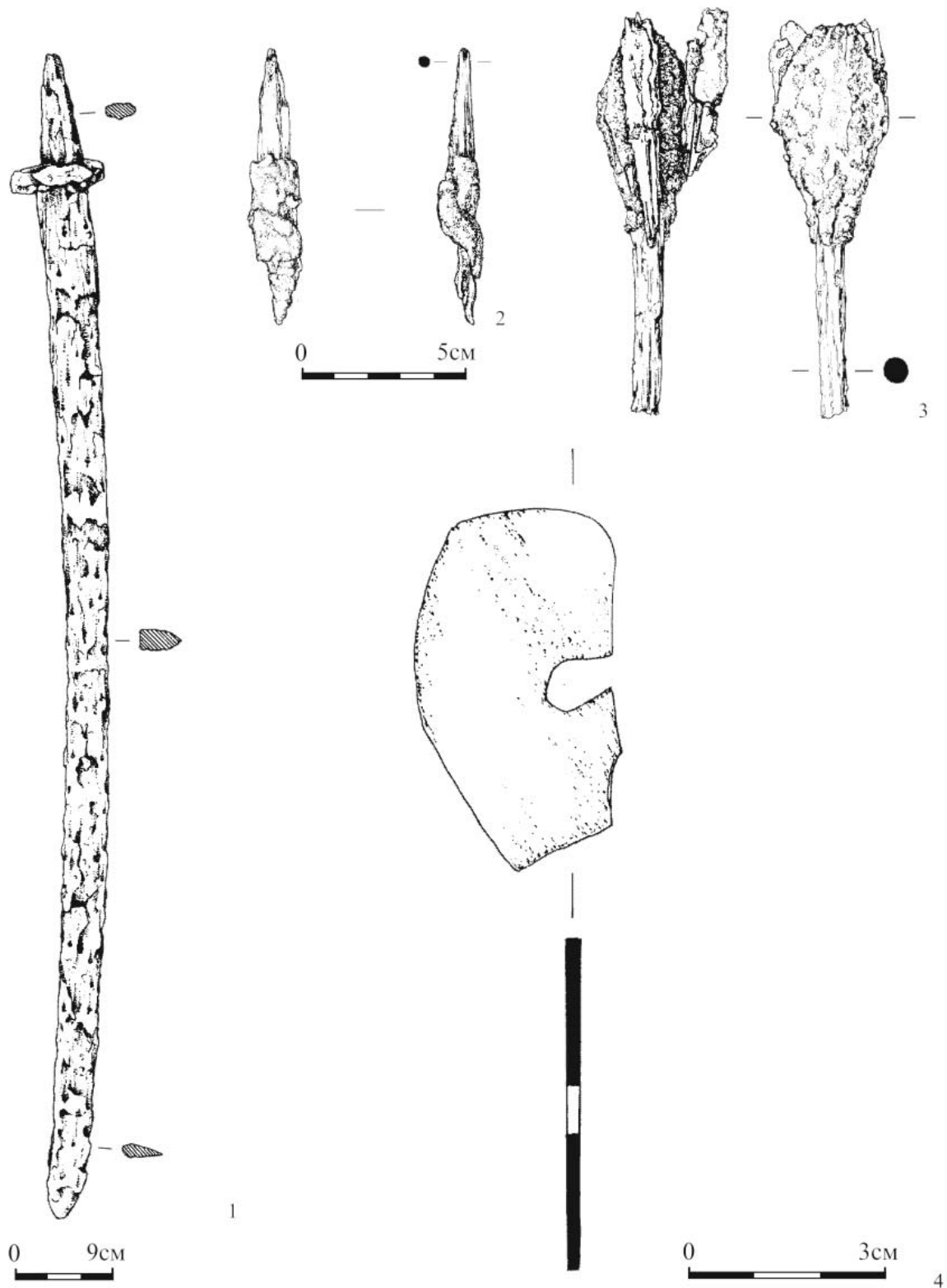


Рис. 7. Совруно-1. Курган 2, погребение 1. 1 – сабля (находка 4), 2 – нож (находка 7), 3- наконечники стрел, 3 шт. (находка 5), 4 – накладка на лук концевая (находка 6); 1,2,3 – железо; 4 - кость.

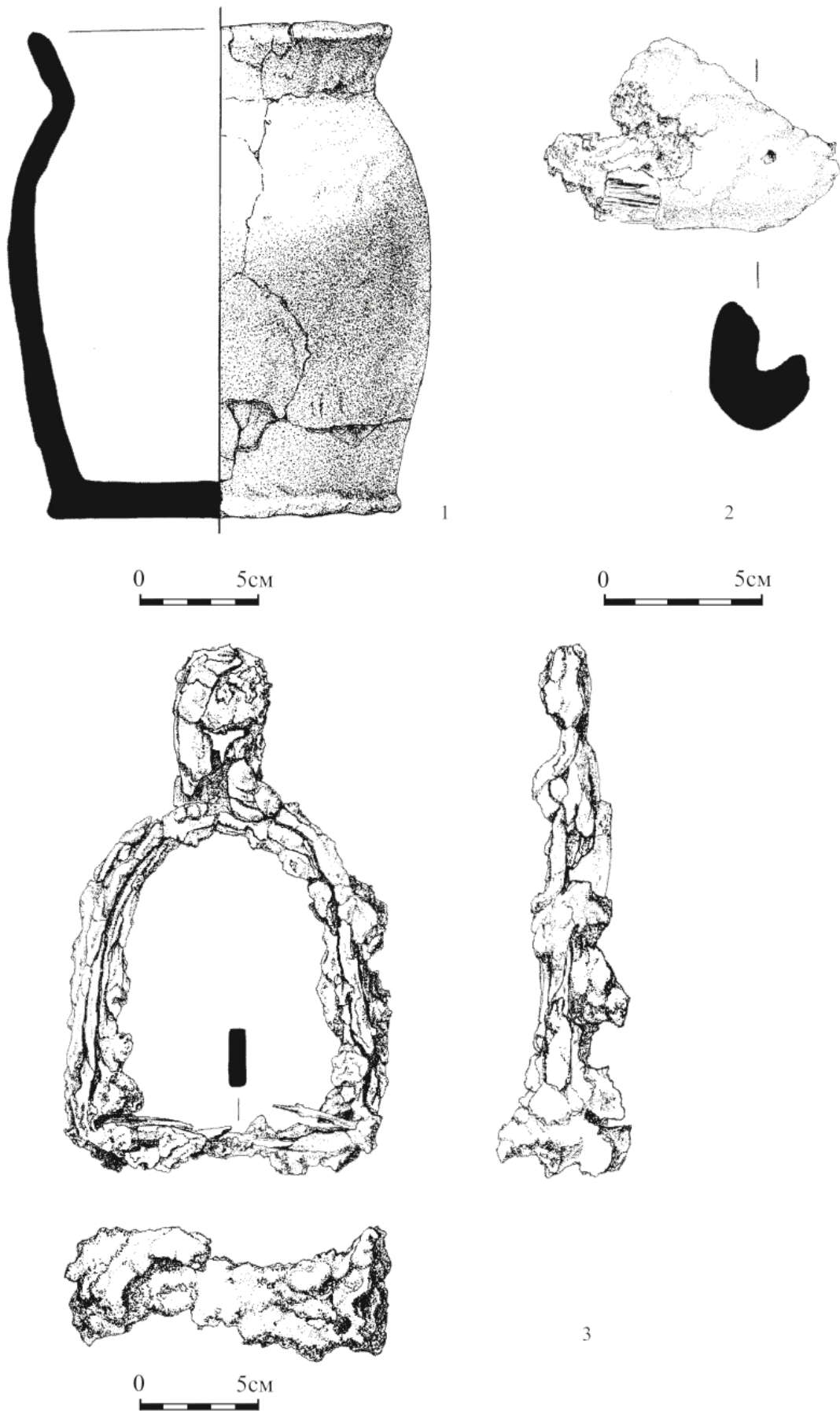


Рис. 8. Совруно-1. Курган 2, погребение 2. 1 – горшок (находка 2), 2 – предмет (находка 3), 3 – стремя (находка 1); 2,3 - железо, 1 – глина.