

УДК 902.01

<https://doi.org/10.24852/2587-6112.2026.2.284.296>

НОВЫЙ ПАМЯТНИК СКИФСКОЙ ЭПОХИ В ЗАПАДНОМ ПОВОЛЖЬЕ

©2026 г. С.Э. Zubov, O.A. Radyush, R.R. Sattarov, E.Yu. Fedorova

В настоящей статье представлены результаты двухгодичных исследований в Пильнинском районе Нижегородской области, в результате которых был выявлен новый объект археологического наследия. Данный археологический объект авторы связывают с эпохой раннего железного века, материалы которого достаточно четко увязываются с ананьинскими и скифскими древностями. Характер самого памятника до конца непонятен и на сегодняшний день он интерпретируется как ритуально-погребальный комплекс. Анализ обнаруженных артефактов позволяет предположительно датировать данный комплекс V-IV вв. до н.э. Столь дальнее расположение памятника на краю ойкумены скифского и ананьинского миров позволяет говорить о существовании торгового пути от Северного Причерноморья до Средней Волги вдоль северной границы лесостепной зоны. Вполне вероятно, что эта археологическая точка маркирует дальние контакты скифов с племенами городецкой культуры, общаясь с местными жителями «с помощью семи переводчиков на семи языках» для торговли оружием и продукцией ремесленного производства, возможно, конями «под седло», в обмен на мед и воск, меха и рабов.

Ключевые слова: археология, ранний железный век, скифы, ананьинская КИО, ритуально-погребальный комплекс, погребальная обрядность, конское снаряжение, предметы вооружения и украшения, датирование.

A NEW SCYTHIAN PERIOD SITE IN THE WESTERN VOLGA REGION

S.E. Zubov, O.A. Radyush, R.R. Sattarov, E.Yu. Fedorova

This paper presents the results of two-year studies in the Pilna district of the Nizhny Novgorod region, which led to the identification of a new archaeological heritage site. The authors attribute this archaeological site to the Early Iron Age, the materials of which are quite clearly linked to the Ananyino and Scythian antiquities. The exact nature of the site remains uncertain; at present, it is interpreted as a ritual-burial complex. Analysis of the discovered artifacts suggests a tentative dating to the V–IV centuries BC. The remote location of this site on the periphery of the Scythian and Ananyino ecumene indicates the existence of a trade route extending from the northern part of the Black Sea to the middle Volga along the northern edge of the forest-steppe zone. It is highly possible that this archaeological point marks the distant contacts of the Scythians with the tribes of the Gorodets culture, communicating with the locals "with the help of seven translators in seven languages" to trade weapons and handicrafts, perhaps horses "under the saddle", in exchange for honey and wax, furs and slaves.

Keywords: archaeology, Early Iron Age, the Scythians, Ananyino cultural and historical area, ritual-burial complex, burial rite, horse gear, weapons and decorations, dating.

Обнаружение нового археологического объекта в Пильнинском районе Нижегородской области имеет давнюю предысторию. В 2009 году по свидетельству местных жителей и данным мародерских сайтов О.А. Радюшем и С.Э. Zubovым был обнаружен Пильнинский I грунтовый могильник, который расположен на мысу коренной террасы реки Анды, левого притока р. Пьяны (рис. 1). На слабо выраженном склоне мыса было зафиксировано около 50 грабительских вкопов. Часть материалов могильника, изъятых современными грабителями, была получена Государственным историческим музеем. Коллекция была пред-

ставлена предметами вооружения и конского снаряжения, поясной гарнитуры, украшениями одежды и пр. Все вещи из грабительских раскопок датируются в пределах I–II вв. н. э. (Zubov и др., 2011; Zubov, 2011).

В 2010 году по заданию Управления государственной охраны объектов культурного наследия Нижегородской области, в целях выявления особенностей объектов, которые могут служить обоснованием принятия решения о включении их в единый государственный реестр объектов культурного наследия (памятников истории и культуры) народов Российской Федерации, С.Э. Zubovым была



Рис. 1. Месторасположение Пильнинского I грунтового могильника (1) и Пильнинской эскарпированной площадки (2) на карте Пильнинского района Нижегородской области

Fig. 1. Location of the Pilna I burial ground without mounds (1) and the Pilna escarped area (2) on the map of the Pilna district, Nizhny Novgorod region

проведена историко-культурная экспертиза объекта, обладающего признаками объекта археологического наследия – Пильнинского могильника. В процессе этой работы были проведены соответствующие научные исследования, в результате которых была определена площадка могильника I–II вв. н. э., ограниченная с севера и юга двумя слабовыраженными валами длиной 35 и 25 м, пересекающими гребень мыса. За внешними пределами валов грабительских вкопов не зафиксировано.

В 130 м от южного вала на склоне мыса коренной надпойменной террасы расположена эскарпированная площадка (рис. 2). С напольной (северной) стороны проходящий через нее гребень мыса подрезан с двух сторон, в результате чего попасть на площадку можно только по узкому (не более 4–5 м) проходу длиной около 30 м. Размеры основной части площадки 25×60 м. От северной части площадки в северо-западном направлении отходит участок мыса (возможно, также с искусственным уклоном) длиной около

35 м, заканчивающийся округлой площадкой диаметром около 10 м.

В центральной части эскарпированной площадки был заложен рекогносцировочный шурф размерами 1×2 м. Находок в шурфе не было обнаружено, однако искусственное происхождение данного объекта не вызывало никаких сомнений. Близость могильника позволила предположить ритуальное использование площадки как святилища или места совершения обрядов, предшествующих захоронению (Зубов, 2018, с. 13–14).

При раскопках Пильнинского могильника в 2023 году силами трех археологических экспедиций под руководством С.Э. Зубова (Самара), О.А. Радюша (Москва) и Р.Р. Саттарова (Казань) местные жители передали находки, обнаруженные в осыпи восточного склона эскарпированной площадки (рис. 3). Все переданные артефакты однозначно диссоциировали с находками из грунтового Пильнинского могильника и были явно гораздо древнее.

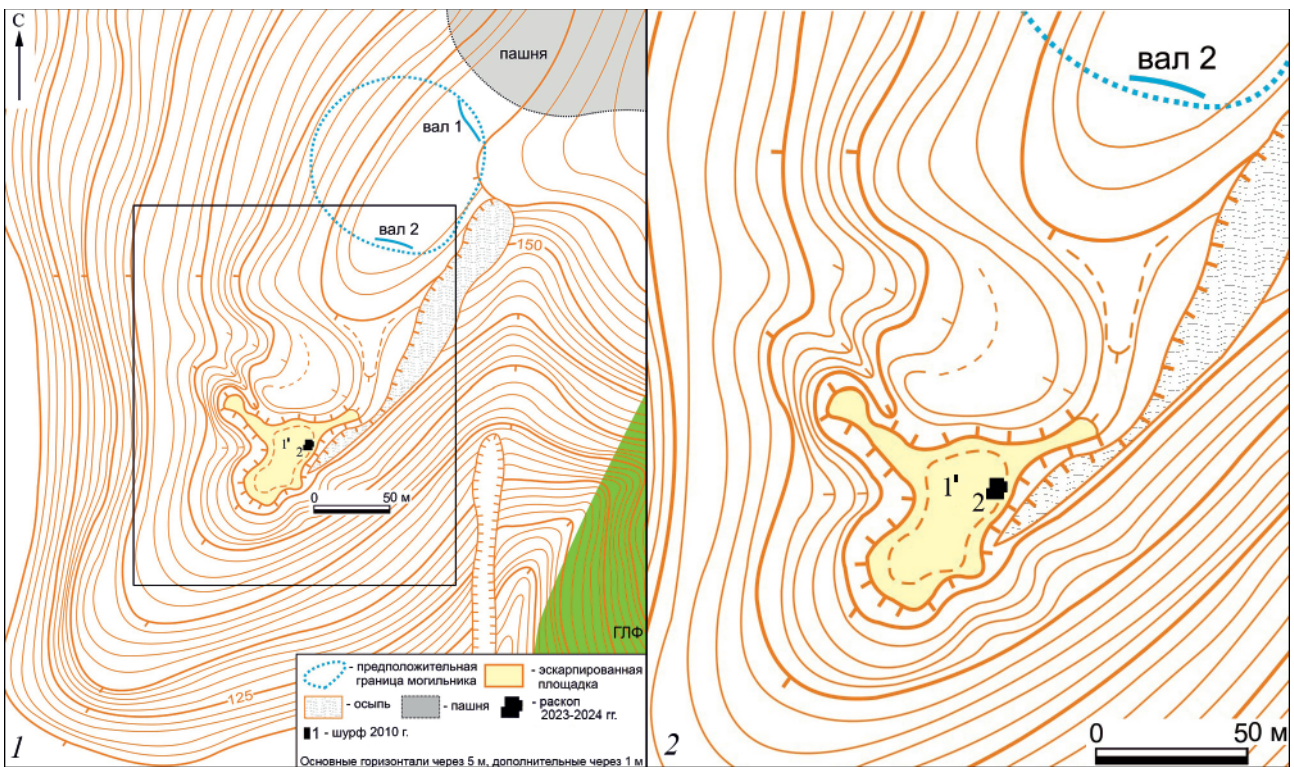


Рис. 2. План Пильнинского I грунтового могильника (1) и Пильнинской эскарпированной площадки (2) с выноской более крупного масштаба

Fig. 2. Plan of the Pilna I ground burial ground (1) and the Pilna escarped area (2) on a larger scale

Бронзовая бляха с изображением морды льва (рис. 3: 2)

Среди находок чрезвычайно примечательна бронзовая уздечная или портупейная бляха с изображением морды льва, ориентированной в правую сторону, на лицевой стороне и широкой горизонтальной подпрямоугольной петлей с обратной стороны. На этой бляхе изображен короткомордый хищник с покатым лбом, коротким ухом и отчетливой гривой, которую имитируют крупные поперечные волнистые полосы. Голова трапециевидных очертаний. Ухо прижато к голове, практически не выступает за ее контур. Пасть широко открыта, с крупными клыками, замыкающими пасть, практически упирающимися друг в друга. Ухо подтреугольное, почти сливающееся с гривой. Нос немного приподнят. Четко выражена надбровная дуга, под которой выделен овальный глаз. Линия рта подчеркнута рельефным контуром. Изображение хищника достаточно реалистичное, в нем можно видеть оскалившегося льва, приготовившегося к нападению.

Аналогичные бляхи мы видим в скифских материалах Берестняги, курган 4, Макеевки,

к. 4 (Галанина, 1977, табл. 13, 1), Журовки, к. 400 (Петренко, 1967, табл. 27, 5, 8), некрополя Нимфея, курган 32 (Силантьева, 1959, рис. 48, 1, 2), Переволочан, к. 6, п. 2 (Пшеничнюк, 1995, рис. 5, 2), а также в подборке А.Р. Канторовича из материалов скифских древностей Среднего Поднепровья, Среднего Подонья и Центрального Предкавказья, которые он относит к Берестнягско-стеблевскому типу (Канторович, 2015, с. 193). А.Р. Канторович убедительно определяет хронологические рамки этого типа второй пол. V – началом IV в. до н. э. (Канторович, 2015, с. 195) и усматривает несомненно ахеменидское или греко-персидское влияние (Канторович, 2015, с. 889). Наиболее близкой аналогией является бляха из кургана 7 Частых курганов (Пузикова, 1995, илл. 19, левая; Канторович, 2022, с. 22, тип 3 Берестнягско-стеблевский, 3-1а).

Бронзовый псалий S-видной формы (рис. 3: 3)

Бронзовый стержневидный псалий S-видной формы, двудырчатый, с двумя ромбовидными расширениями вокруг отверстий в центральной части. Один из углов каждого ромба оформлен в виде выдающе-



Рис. 3. Пильнинская эскарпированная площадка.

Находки бронзовых вещей на восточной осыпи площадки. 1 – бутероль; 2 – бляха с изображением льва; 3 – псалий; 4–6 – пронизи

Fig. 3. Pilna escarpment area. Finds of bronze artifacts on the eastern talus slope of the site. 1 – chape; 2 – badge with lion image; 3 – bit shank; 4–6 – tubular beads.

гося вбок штыря. Возможно, это деталь для придания строгости псалию или это конструктивная особенность канала заливки металла в форму. Центральная часть отделена от остального стержня псалия рельефными валиками, а на его плавно загнутых в противоположные стороны окончаниях имеются утолщения округло-ромбовидной формы.

Бронзовые двудырчатые S-видные псалии с шишечками на окончаниях в Скифии встречаются в памятниках второй половины V – IV в. до н. э., железные – V–IV в. до н. э. (Могилев, 2008, с. 34, 37). У кочевников Самаро-Уральского региона такие псалии датируются временем в пределах конца V – IV в. до н. э. (Мышкин, 2024, с. 365–367).

Бронзовая бутероль (рис. 3:1)

Бронзовый литой наконечник ножен клинкового оружия – бутероль – имеет уплощен-

ную, полуовальную в плане форму. На его лицевой стороне верхняя часть, отделенная от нижней части горизонтально расположенным валиком, украшена рельефным изображением припавшего к земле хищника. Отчетливо переданы когтистые лапы зверя, заостренные уши, круглые глаза, оскаленная пасть с клыками. Плечевая и бедренная части животного изображены в виде головы хищных птиц/грифонов с выделенными большими круглыми глазами и спиралевидно загнутыми клювами, обращенными вверх. С обратной стороны бутероли широкая прорезь. Точные аналогии этой находке найти не удалось. Хотя есть свидетельства об украшении ножен бронзовыми бутеролями с элементами звериного стиля среди скифских материалов IV–III вв. до н. э. (Мелюкова, 1989, с. 93–94, табл. 32: 1, 2, 3, 16.). В ананьинских древностях (постмаклашеевская культура АКЮ) на Питишевском городище обнаружены длинная бутероль с изображением стоящего хищника в ее верхней части (Чижевский, Волкова, 2021, рис. 10: 32) и, очевидно, бутероль с изображением морды кабана (Андреево-Базарская находка) (Чижевский, Волкова, 2021, рис. 10: 30). Короткая бутероль ножен акинака происходит из погр. 336 Старшего Ахмыловского могильника (Чижевский, Волкова, 2021, рис. 9: 59) и из сборов на могильнике Скородум (Васильев, 2002, с. 90–91, кат. I-20/1).

Здесь мы говорим именно о бутеролях (наконечниках ножен), не вдаваясь в подробности полной металлической отделки ножен, которые присутствуют как в скифских древностях, так и ананьинских (см., например: Мелюкова, 1989, с. 93–94, табл. 32: 11, 13а; Чижевский и др., 2021, рис. 16:64).

Бронзовые пронизи (рис. 3: 4–6)

Две круглые бронзовые уздечные пронизи усеченно-биконической формы и диаметром 1,7 см по внешнему обводу (рис. 3: 5, 6), а также подпрямоугольная пронизь с тремя валиками (рис. 3: 4) не имеют четких хронологических привязок, и бытование их во времени и пространстве определяется довольно широко.

Именно на основании таких ярких материалов из сборов местных жителей было принято решение о закладке разведочного шурфа в месте, максимально приближенном к локации находок.



Рис. 4. Пильнинская эскарпированная площадка. 2023 год.

1 – фото с южной стороны; 2 – фото с южной стороны

Fig. 4. Pilna escarped area, 2023. 1 – photo from the south side; 2 – photo from the south side

Поисковый шурф размерами 1×2 м и ориентированный длинной стороной по линии С–Ю был заложен в северо-восточной части эскарпированной площадки, максимально близко к месту обнаружения этих находок (рис. 4: 1). После выкоса площадки стали заметны остатки нескольких грабительских вкопов, один из которых вошел в границы размеченного шурфа.

После снятия дерна и прокопки первого горизонта на глубине 10–15 см от поверхности был зафиксирован в плане округлый проквал, уходящий в западную (длинную) стенку шурфа. На глубине 20–25 см были зафиксированы кости ног человека, вытянутые по линии

северо-запад – юго-восток. Такая находка предопределила расширение шурфа в восточную сторону еще на 1 метр (рис. 4: 2), а затем шурф 2×2 м был расширен в раскоп со сторонами 3 м (рис. 5: 1, 2) для того, чтобы с западной стороны проследить проквал.

Таким образом, на площади 9 кв. м был выявлен скелет человека очень плохой сохранности (погр. 1), округлая линза прокаленной почвы размерами 2×1,6 м и мощностью 15–20 см, а также скопление кальцинированных костей (предположительно, человека) в юго-западной части этого прокала. К сожалению, только часть кальцинированных костей лежала *in situ*, остальные были в заполнении



Рис. 5. Пильнинская эскарпированная площадка. 2023 год.

1 – фото с южной стороны; 2 – фото с восточной стороны

Fig. 5. Pilna escarped area, 2023. 1 – photo from the south side; 2 – photo from the east side

грабительского вкопа (рис. 8). Связь прокала и кальцинированных костей с захоронением по обряду ингумации полевыми исследованиями не выявлена, но и абсолютно отрицать взаимосвязь между этими находками у нас нет веских оснований.

Погребение 1 располагалось на глубине 30–32 см от современной поверхности, на верхнем слое на древней поверхности, и представлено плохо сохранившимся бедренными и большими берцовыми костями ног и плечевой костью левой руки и скоплением мелких фрагментов черепа человека (рис. 5: 2). По расположению костей можно с уверенностью предположить ориентировку погребенного головой на юго-восток. С левой

стороны скопления фрагментов черепа было обнаружено бронзовое (височное?) несомкнутое кольцо в 1,2 оборота из круглой проволоки диаметром 2–2,5 мм (рис. 8: 2). Под левой бедренной костью выявлено бронзовое украшение конской узды – наносник или налобник в виде головы грифона с глазами, переданными выпуклостями, сильно загнутым клювом и ухом, переданным загнутым выступом (рис. 8: 5). Наносник/налобник выполнен в круглой скульптуре и предназначен преимущественно к профильному обзору. Изображение крайне схематично. В 50 см к западу от кости левой ноги была найдена бронзовая бляха с изображением козла в профиль с продольной петлей на внутренней стороне (рис. 8: 3). Морда



Рис. 6. Пильнинская эскарпированная площадка. 2023 год.

1 – фото с юго-западной стороны; 2 – фото с северной стороны

Fig. 6. Pilna escarped area, 2023. 1 – photo from the south-west side; 2 – photo from the north side

животного ориентирована в левую сторону, с четко выделенной пастью и крупным овальным глазом, прочерченным двумя тонкими линиями. Конец рога был обломан в древности.

Кроме этого, в верхнем слое над захоронением был найден небольшой фрагмент керамического сосуда, технико-технологический анализ которого был произведен одним из авторов настоящей работы (Федорова Е.Ю.) (рис. 8: 1), – фрагмент стенки лепной посуды, изготовленной из жирной незапесоченной глины с редкими железистыми включениями. В качестве искусственной примеси добавлен некалиброванный шамот (размер частиц от 0,5 до 3,0 мм) из того же сырья в концентрации,

близкой 1:4. Следы органических включений редки, количество материала не позволяет сделать вывод об их естественном или искусственном характере. Внешняя и внутренняя поверхности фрагмента гладкие, слегка бугристые, орнамент отсутствует. Фрагмент полностью аналогичен посуде, относящейся к захоронениям I–II вв. на могильнике и не соотносится с материалами погребального комплекса.

В 2024 году раскоп был расширен до 27 кв. м с учетом исследованных 9 кв. м в предыдущем году. В юго-западной части раскопа были зафиксированы два темных пятна, для изучения которых на запад были прирезаны еще три квадрата. Таким образом, общая площадь



Рис. 7. Пильнинская эскарпированная площадка. 2024 год.

1 – фото с западной стороны; 2 – фото с высоты птичьего полета

Fig. 7. Pilna escarped area, 2024. 1 – photo from the west side; 2 – aerial imagery

раскопа 2023–2024 гг. составила 30 кв. м (рис. 8).

Из двух пятен одно было округлой формы и являлось, скорее всего, нижней частью грабительского вкопа, судя по заполнению и четким очертаниям (яма 1). При расчистке второго пятна подпрямоугольно-округлой формы, вытянутой по линии СЗ – ЮВ, в юго-восточной части были выявлены скопление коронок зубов ребенка и две височные (?) подвески. Аналогичное погребению 1 направление ямы по линии СЗ – ЮВ и нахождение в юго-восточной части детских зубов и украшений позволяет интерпретировать эти находки как погребение ребенка, предположительно 2–4 лет.

Височные подвески в целом очень близки друг другу по размерам и оформлению. Одна из них представляет собой незамкнутое бронзовое колечко диаметром 15 мм из круглой проволоки (1,5 мм) с напущенными на него тремя округлыми бусинами – одной синего цвета и двух бусин с внутренней позолотой. Диаметр бусин 6–7 мм (рис. 8: 9). Основа кольца другой подвески изготовлена из железной проволоки примерно такого же диаметра. Фрагментированность колечка не позволяет дать более точные параметры. На кольцо напущены три округлые бусины (одна синего цвета и две бусины с внутренней позолотой) и одна усеченно-биконическая бусина синего цвета, диаметром 8 мм (рис. 8: 10).

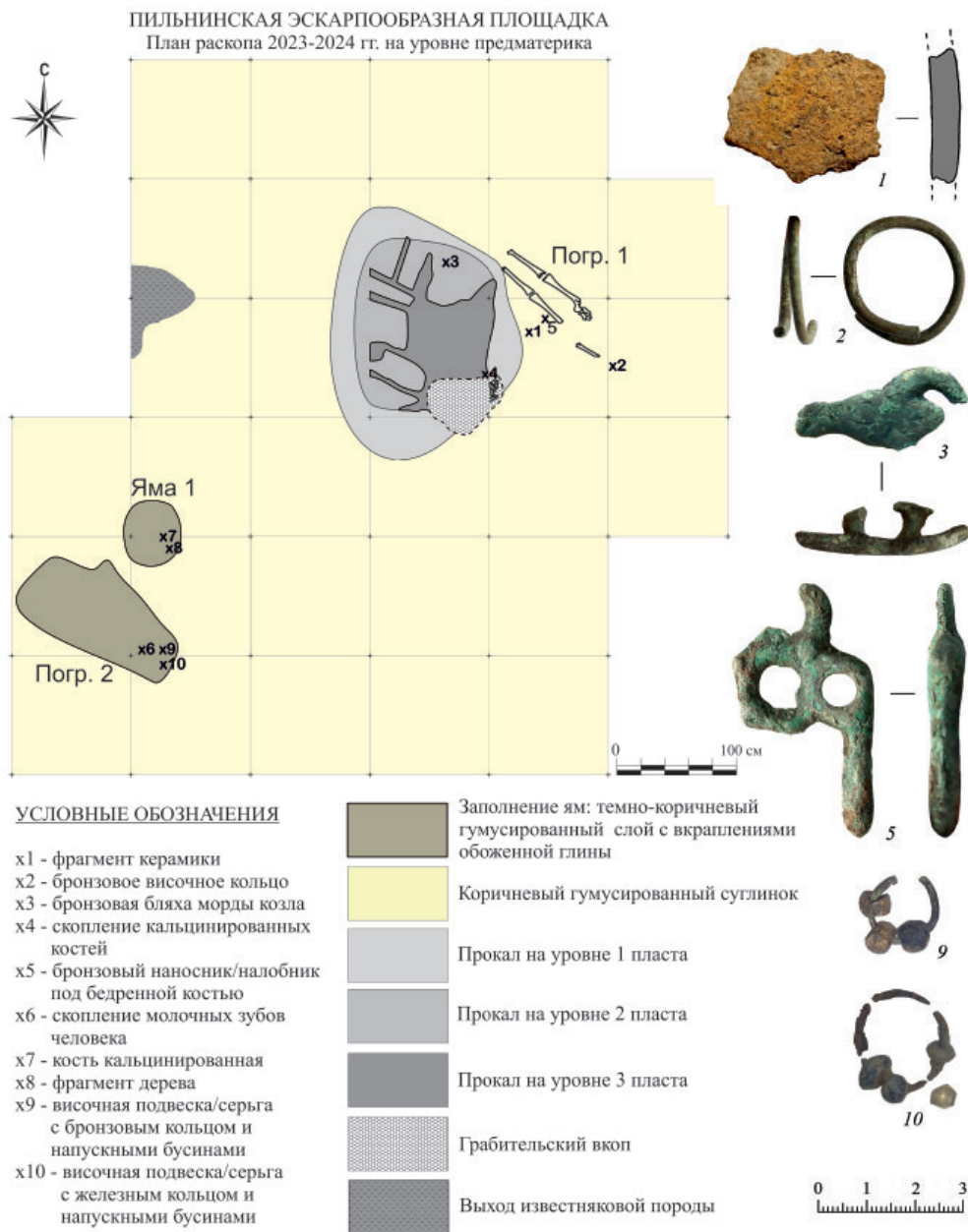


Рис. 8. Пильнинская эскарпированная площадка. План раскопа 2023-2024 гг.

Fig. 8. Pilna escarped area. 2023-2024 excavation plan

Височные подвески/серьги подобных форм немногочисленны, но встречаются в материалах степной Скифии IV–III вв. до н. э. По свидетельству В.Г. Петренко, «наиболее часто, особенно в рядовых погребениях, в качестве подвесок употреблялись стеклянные бусы, нанизанные на серьгу в количестве от одной до четырех и более штук» (Петренко, 1978, с. 38, табл. 24: 4, 12; 25: 22, 27; 26: 22).

Смушает на пильнинских височных подвесках/серьгах наличие мелких бусин с металлической прокладкой. Сочетание таких бусин, особенно напускных на височные подвески,

весьма характерно для более позднего времени и встречается, в частности, в ранних пьяноборских комплексах. Например, аналогичная височная подвеска с центральной усеченно-биконической бусиной в окружении шести мелких округлых бусин-бисера была обнаружена в погребении 1 на территории Кипчаковского городища (Зубов, Саттаров, 2023, рис. 10:9). Авторы публикации посчитали возможным датировать кипчаковское погребение по сопровождающему инвентарю II–I вв. до н. э.

Е.М. Алексеева в своем фундаментальном своде отмечала массовое появление бус

с металлической прокладкой в Северном Причерноморье с III в. до н. э. При этом следует отметить, что Е.М. Алексеева упоминала об округлых бусах VI–V вв. до н. э., образованных «навивкой стеклянного жгута на керамическую или металлическую основу» (Алексеева, 1978, с. 59).

Уже далеко не первый раз исследователи отмечают, что «практикующие датировку бус... «по своду Алексеевой», игнорируют то обстоятельство, что свод этот не имеет функций хронологического указателя. Главной его задачей являлась систематизация, классификация и типологизация античных бусин как массового материала. Вопросы хронологического порядка (как то: анализ датировок комплексов, из которых заимствованы бусы, количественное распределение бус в рамках периода бытования данного типа, корреляция периодов существования разных типов бус) в нём почти не разработаны, хотя он и содержит многие данные для подобных штудий» (Зуев, 2004, с. 6).

Таким образом, височные подвески/серьги с напущенными бусинами из погребения 2 не дают возможности конкретизировать хронологическую позицию этого захоронения, несмотря на его территориальную близость к первому погребению и близкую ему ориентировку. С известной долей осторожности и оговорок мы не отрицаем полностью возможность отнесения этого погребения к скифскому времени.

Находки же из погребения 1 позволяют нам сделать предварительные выводы о хронологической позиции этого захоронения.

Бронзовая уздечная бляшка в виде головы горного козла в профиль с продольной петлёй на внутренней стороне (рис. 8: 3) фрагментирована. Сохранившаяся часть бляшки представляет собой вытянутую, лишенную детализации морду с подчёркнуто большим круглым глазом и частично сохранившимся свёрнутым в кольцо рогом. Близкие аналогии этой бляхе мы усматриваем в кургане 5 Аландского III могильника (1 экз.), комплекс которого датирован концом VI – началом V

в. до н. э. (Мошкова, 1972, с. 62, рис. 4, 2). Металлические бляшки в виде изображенных в профиль двух голов горных козлов с общим ухом с петлёй на внутренней стороне найдены в кургане 2 Обручевского могильника (3 экз.), комплекс которого исследователями датирован концом VI – началом V в. до н. э. (Гаврилюк, Таиров, 1993, с. 53, 65, рис. 5, 3); кургане у озера Кайранкуль в Кустанайской области (раскопки С.И. Руденко 1921 г.) (2 экз.) (Грязнов, 1956, с. 15, рис. 4, 2–3).

Наносник/налобник (рис. 8: 5), на наш взгляд, сочетает с себе признаки тенгинско-майкопского и дуровско-майкопского типов (по А.Р. Канторовичу). Дата бытования обоих типов по А.Р. Канторовичу – вторая половина IV – начало III в. до н. э. (Канторович, 2015, с. 131–132, рис. 5).

Таким образом, предварительная датировка погребальных комплексов Пильнинской эскарпированной площадки на основании полученного в процесс раскопок материала и находок местных жителей в непосредственной близости от раскопа определяется нами концом V – IV вв. до н. э., может быть захватывая начало III в. до н. э.

Весьма интересно и интригующе столь дальнейшее расположение памятника на краю ойкумены скифского и ананьинского миров, что позволяет предполагать существование еще одного направления торгового пути от Северного Причерноморья до Средней Волги вдоль северной границы лесостепной зоны. Вполне вероятно, что эта археологическая точка маркирует дальние контакты скифов с племенами городецкой культуры, общаясь с местными жителями «с помощью семи толмачей на семи языках» для торговли оружием и продукцией ремесленного производства, возможно конями «под седло», в обмен на мед и воск, меха и рабов.

Надеемся, что дальнейшие работы на этом ярком археологическом объекте дадут новые находки, с помощью которых можно будет уточнить хронологические позиции данного памятника и предположить его функциональное назначение.

ЛИТЕРАТУРА

- Алексеева Е.М. Античные бусы Северного Причерноморья / САИ. Вып. Г1-12. М.: Наука, 1978. 120 с.
Алексеева Е.М. Античные бусы Северного Причерноморья / САИ. Вып. Г1-12. М.: Наука, 1982. 105 с.
Васильев Ст. А. Искусство древнего населения Волго-Камья в ананьинскую эпоху (истоки и формирование). Дисс. ... канд. ист. наук. СПб.: СПбГУ, 2002. 513 с.

Гаврилюк А.Г., Таиров А.Д. Курганы у села Обручевка в Южном Зауралье // Кочевники Урало-Казахстанских степей / Отв. ред. А.Д. Таиров. Екатеринбург: Наука, 1993. С. 53–67.

Галанина Л.К. Скифские древности Поднепровья (Эрмитажная коллекция Бранденбурга) / САИ. Вып. Д1-33. М.: Наука, 1977. 68 с.

Грязнов М.П. История древних племен Верхней Оби по раскопкам близ с. Большая Речка / МИА. № 48. М.; Л.: АН СССР, 1956. 228 с.

Зубов С.Э. Отчет о проведении археологических работ на выявленном объекте археологического наследия «Пильнинский грунтовый могильник», расположенном в окрестностях с. Ожгибовка Пильнинского района Нижегородской области в 2010 году по Открытому листу № 901 от 31 августа 2010 г. Самара. 2011. 58 с.

Зуев В.Ю. Хронология бусин с внутренней позолотой античной эпохи Северного Причерноморья (по данным свода Е.М. Алексеевой) // Боспорский феномен: проблемы хронологии и датировки памятников. Часть 2 / Отв. ред. В. Ю. Зуев. СПб: ГЭ, 2004. С. 5–32.

Канторович А.Р. Скифский звериный стиль Восточной Европы: классификация, типология, хронология, эволюция. Т. 1. Дисс. ... докт. истор. наук. М., 2015. 1698 с.

Канторович А.Р. Искусство Скифского звериного стиля Восточной Европы (классификация, типология, хронология, эволюция): в двух томах. Т. 2. М.: МГУ, 2022. 359 с.

Мелюкова А.И. Оружие, конское снаряжение, повозки, наверхия // Степи европейской части СССР в скифо-сарматское время / Археология СССР. Т. 10 / Отв. ред. А.И. Мелюкова. М.: Наука, 1989. С. 92–100.

Могилев О.Д. Спорядження коня скіфської доби у Лісостепу Східної Європи. Київ; Кам'янець-Подільський: ПП Мошинський В.С., 2008. 440 с.

Мошкова М.Г. Савроматские памятники северо-восточного Оренбуржья // Памятники Южного Приуралья и Западной Сибири сарматского времени / МИА. № 153 / Отв. ред. К.Ф. Смирнов. М.: Наука, 1972. С. 49–78.

Мышкин В.Н. Псалии S-видной формы из кочевнических курганов скифского времени в Южном Приуралье // УАВ. 2024. Т. 24. № 2. С. 362–372.

Петренко В.Г. Правобережье Среднего Приднепровья в V–III вв. до н.э. / САИ. Вып. Д 1-4а. Л.: Наука, 1967. 180 с.

Петренко В.Г. Украшения Скифии VII–III вв. до н.э. / САИ. Вып. Д4-5. М.: Наука, 1978. 144 с.

Пузикова А.И. Скифы Среднего Дона (Белгородская и Воронежская области). М.: Практик-А, 1995. 42 с.

Пшеничнюк А.Х. Переволочанский могильник // Курганы кочевников Южного Урала / Отв. ред. Б.Б. Агеев. Уфа: Гилем, 1995. С. 62–96.

Силантьева Л.Ф. Некрополь Нимфея // Некрополи боспорских городов / МИА. № 69 / Ред. В.Ф. Гайдукевич. М.; Л.: АН СССР, 1959. С. 5–107.

Чижевский А.А., Волкова Е.В. Ананьинская культурно-историческая область. Постмаклашеевская культура // Ранний железный век / Археология Волго-Уралья. Т. 3 / Под общ ред. А.Г. Ситдикова, отв. ред. А.А. Чижевский. Казань: ИА АН РТ, 2021. С. 162–185.

Чижевский А.А., Черных Е.М., Коренюк С.Н. Ананьинская культурно-историческая область. Ананьинская классическая культура (шнуровой керамики) // Ранний железный век / Археология Волго-Уралья. Т. 3 / Под общ ред. А.Г. Ситдикова, отв. ред. А.А. Чижевский. Казань: ИА АН РТ, 2021. С. 186–216.

Информация об авторах:

Зубов Сергей Эдгардович, кандидат исторических наук, ведущий научный сотрудник, Самарский национальный исследовательский университет имени академика С.П. Королева (г. Самара, Россия); guberfond@rambler.ru

Саттаров Рузиль Раильевич, кандидат исторических наук, доцент, Казанский (Приволжский) федеральный университет (г. Казань, Россия); sattarov.rr@rambler.ru

Радюш Олег Александрович, кандидат исторических наук, научный сотрудник, Институт археологии РАН (г. Москва, Россия); radjush@mail.ru

Федорова Евгения Юрьевна, специалист отдела сохранения археологического наследия ИА РАН, соискатель Самарского национального исследовательского университета имени академика С.П. Коро-

лева, хранитель музейных предметов Музея ННГУ им. Н.И. Лобачевского (г. Нижний Новгород, Россия); jen15352@mail.ru

REFERENCES

- Alekseeva, E. M. 1978. *Antichnye busy Severnogo Prichernomor'ia (Ancient Beads of North Pontic)*. Series: Svod Arkheologicheskikh Istochnikov (Corpus of Archaeological Sources) GI-12. Moscow: "Nauka" Publ. (in Russian).
- Alekseeva, E. M. 1982. *Antichnye busy Severnogo Prichernomor'ia (Ancient Beads of North Pontic)*. Series: Svod Arkheologicheskikh Istochnikov (Corpus of Archaeological Sources) GI-12. Moscow: "Nauka" Publ. (in Russian).
- Vasiliev, St. A. 2002. *Iskusstvo drevnego naseleniia Volgo-Kam'ia v anan'inskiu epokhu (istoki i formirovanie) (Art of the Ancient Population of Volga – Kama Rivers Region in the Ananyino Epoch: Origins and Formation)*. PhD Diss. Saint Petersburg: Saint Petersburg State University (in Russian).
- Gavrilyuk, A. G., Tairov, A. D. 1993. In Tairov, A. D. (ed.). *Kochevniki Uralo-Kazakhstanskikh stepei (The nomads of the Ural-Kazakhstan steppes)* Yekaterinburg: "Nauka" Publ., 53–67 (in Russian).
- Galanina, L. K. 1977. *Skifskie drevnosti Podneprov'ya (Ermitazhnaya kolleksiya Brandenbura) (Scythian antiquities of Dnieper river region (Hermitage collection of Brandenburg))*. Series: Svod Arkheologicheskikh Istochnikov (Corpus of Archaeological Sources) Д1-33. Moscow: "Nauka" Publ. (in Russian).
- Gryaznov, M. P. 1956. *Istoriya drevnikh plemen Verkhney Obi po raskopkam bliz s. Bol'shaya Rechka (History of Ancient Tribes from the Upper Ob on the Basis of Excavations near Bolshaya Rechka)*. Series: Materialy i issledovaniia po arkheologii SSSR (Materials and Research in the USSR Archaeology) 48. Moscow; Leningrad: Academy of Sciences of the USSR (in Russian).
- Zubov, S. E. 2011. *Otchet o provedenii arkheologicheskikh rabot na vyivlennom obiekte arkheologicheskogo naslediiia «Pilninskii gruntovyi mogilnik», raspolozhennom v okrestnostiakh s. Ozhgibovka Pilninskogo raiona Nizhegorodskoi oblasti v 2010 godu po Otkrytomu listu № 901 ot 31 avgusta 2010 g. (Report on archaeological work carried out at the identified archaeological heritage site "Pilna burial ground without mound", located nearby the village of Ozhgibovka, Pilna district, Nizhny Novgorod region, in 2010, according to excavation license No. 901 dated August 31, 2010)*. Samara (in Russian).
- Zuev, V. Yu. 2004. In Zuev, V. Yu. (ed.). *Bosporskii fenomen: problemy khronologii i datirovki pamiatnikov (The Bosporan Phenomenon: Issues of Chronology and Dating of Monuments)* 2. Saint Petersburg: The State Hermitage Museum, 5–32 (in Russian).
- Kantorovich, A. R. 2015. *Skifskii zverinyi stil' Vostochnoi Evropy: klassifikatsiia, tipologiia, khronologiia, evoliutsiia (Scythian Animal Style of Eastern Europe: Classification, Typology, Chronology, Evolution)*. Diss. of Doctor of Historical Sciences. Vol. 1. Moscow (in Russian).
- Kantorovich, A. R. 2022. *Iskusstvo Skifskogo zverinogo stilia Vostochnoi Evropy (klassifikatsiia, tipologiia, khronologiia, evoliutsiia) (The Art of the Scythian Animal Style of Eastern Europe: classification, typology, chronology, evolution)* Vol. 2. Moscow: Moscow State University (in Russian).
- Melyukova, A. I. 1989. In Melyukova, A. I. (ed.). *Stepi evropeiskoi chasti SSSR v skifo-sarmatskoe vremia (Steppes of the Eurasian Part of the USSR in the Scythian-Sarmatian Period)*. Series: Arkheologiia SSSR (Archaeology of the USSR) 10. Moscow: "Nauka" Publ., 92–100 (in Russian).
- Mogilov, A. D. 2008. *Sporiadzhennia konia skifs'koi dobi u lisostepu Skhidnoi Evropi (Scythian Horse Equipment in the Forest-Steppe Area of Eastern Europe)*. Kiev; Kamianets-Podilskyyi: "Moshinskii V.S." Publ. (in Ukrainian).
- Moshkova, M. G. 1972. In Smirnov, K. F. (ed.). *Pamiatniki Iuzhnogo Priuralia i Zapadnoi Sibiri sarmatskogo vremeni (Sarmatian period sites in the Southern Urals and Western Siberia)*. Series: Materialy i issledovaniia po arkheologii SSSR (Materials and Research in the USSR Archaeology) 153. Moscow; Leningrad: Academy of Sciences of the USSR, 49–78 (in Russian).
- Myshkin, V. N. 2024. In *Ufimskii arkheologicheskii vestnik (Ufa Archaeological Herald)* 24 (2), 362–372 (in Russian).
- Petrenko, V. G. 1967. *Pravoberezh'e srednego Pridneprov'ia v V–III vv. do n.e. (The Right Bank of the Middle Dnieper Region in the 5th-3rd cc. BC.)*. Svod Arkheologicheskikh Istochnikov (Corpus of Archaeological Sources) D1-4a. Leningrad: "Nauka" Publ. (in Russian).

Petrenko, V. G. 1978. *Ukrasheniia Skifii VII-III vv. do n.e. (Decorations of Scythia of the VII–III centuries BC)*. Series: Svod Arkheologicheskikh Istochnikov (Corpus of Archaeological Sources) Д4-5. Moscow: “Nauka” Publ. (in Russian).

Puzikova, A. I. 1995. *Skify Srednego Dona (Belgorodskaiia i Voronezhskaiia oblasti) (The Scythians of the Middle Don (Belgorod and Voronezh regions))*. Moscow: “Praktik-A” Publ. (in Russian).

Pshenichniuk, A. Kh. 1995. In Ageev, B. B. (ed.). *Kurgany kochevnikov Yuzhnogo Urala (Mounds of the Nomads of the Southern Urals)*. Ufa: “Gilem” Publ., 62–96 (in Russian).

Silantieva, L. F. 1959. In Gaidukevich, V. F. (ed.). *Nekropoli bosporskikh gorodov (Necropolises of Bosphoran cities)*. Series: Materialy i issledovaniia po arkheologii SSSR (Materials and Research in the USSR Archaeology) 69. Moscow; Leningrad: Academy of Sciences of the USSR, 5–107 (in Russian).

Chizhevsky, A. A., Volkova, E. V. 2021. In Sitdikov, A. G., Chizhevsky, A. A. (eds.). *Rannii zheleznyi vek (Early Iron Age)*. Series: Arkheologiiia Volgo-Uralia (Archaeology of the Volga-Urals) Vol. 3. Kazan: Institute of Archaeology named after A. Kh. Khalikov, Tatarstan Academy of Sciences, 162–185 (in Russian).

Chizhevsky, A. A., Chernykh, E. M., Korenyuk, S. N. 2021. In Sitdikov, A. G., Chizhevsky, A. A. (eds.). *Rannii zheleznyi vek (Early Iron Age)*. Series: Arkheologiiia Volgo-Uralia (Archaeology of the Volga-Urals) Vol. 3. Kazan: Institute of Archaeology named after A. Kh. Khalikov, Tatarstan Academy of Sciences, 186–216 (in Russian).

About the Authors:

Zubov Sergei E. Candidate of Historical Sciences. Samara National Research University. Moskovskoye shosse, 34, Samara, 443086, Russian Federation; guberfond@rambler.ru

Sattarov Ruzil R. Candidate of Historical Sciences. Kazan (Volga Region) Federal University. Kremlyovskaya St., 18, Kazan, 420000, the Republic of Tatarstan, Russian Federation; sattarov.rr@rambler.ru

Radyush Oleg A. Candidate of Historical Sciences. Institute of Archaeology, Russian Academy of Sciences. Dm. Ulianova, str. 19, Moscow, 117292, Russian Federation; radjush@mail.ru

Fedorova Evgeniia Yu. Institute of Archaeology, Russian Academy of Sciences. Dm. Ulianova, str. 19, Moscow, 117292, Russian Federation; Samara National Research University. Moskovskoye shosse, 34, Samara, 443086, Russian Federation; Lobachevsky National Research University Museum. Gagarin ave., 23, build. 2, Nizhny Novgorod, 603950, Russian Federation; jen15352@mail.ru



Статья поступила в журнал 31.03.2026 г.
Статья принята к публикации 15.04.2026 г.
Авторы внесли равноценный вклад в работу