

УДК 902/903

<https://doi.org/10.24852/2587-6112.2026.2.297.309>**МЕТАЛЛИЧЕСКИЕ КОСТЫЛЬКИ ИЗ САКСКИХ ПОГРЕБАЛЬНЫХ ПАМЯТНИКОВ В ВЕРХНЕМ ТЕЧЕНИИ РЕКИ ИЛИ (СИНЬЦЗЯН)**

©2026 г. С.С. Иванов

В статье анализируются металлические костыльки, происходящие из погребальных памятников в верхнем течении реки Или. Данный район представлял собой особый локальный вариант в ареале сакской культуры Притяньшанья. Отсюда происходит представительная серия костыльков, которые являлись элементом гарнитуры боевых поясов. Они выполняли функции наконечников дополнительных ремешков основного пояса, поэтому нередко были парными. Типологически они подразделяются на два отдела – с цельным и ажурным стержнями, каждый из них также подразделяется на несколько типов в зависимости от навершия. Хронологически существование костыльков в районе верхнего течения Или укладывается в период с VI по III вв. до н.э. Появление костыльков в этом районе, как и на остальной территории сакской культуры Притяньшанья связано с культурными контактами с тасмолинской культурной общностью. Однако формирование отдела костыльков с ажурным стержнем можно связать с районом Верхней Или и Семиречьем, что определяет их локальную специфику. Отсюда отдельные их экземпляры попадают также в Лесостепной Алтай. Костыльки с цельным стержнем с Верхней Или обнаруживают сходство с аналогичными изделиями из Западного Тянь-Шаня и Южного Казахстана. Это показывает, что костыльки как атрибут боевых поясов в течение VI–V вв. до н.э. распространяются по всей территории сакской культуры Притяньшанья, но район Верхнего течения Или сохраняет при этом свою некоторую локальную специфику.

Ключевые слова: археология, ранний железный век, скифо-сакский период, верхнее течение р. Или, сакская культура Притяньшанья, костыльки, боевые пояса.

METAL CLASPS (KOSTYL'KI) FROM THE SAKA BURIAL SITES IN THE UPPER REACHES OF THE ILI RIVER (XINJIANG)

S.S. Ivanov

The article analyzes metal clasps from burial sites in the upper reaches of the Ili River. This area represents a distinct local variant within the Tian-Shan Saka cultural region. A representative series of these clasps has been revealed here, where they formed an integral component of warrior belt sets. They served as ends of auxiliary straps of the main belt, and thus are frequently found in pairs. Typologically, they are divided into two sections – with solid and openwork rods, each of them is also divided into several types depending on the finial. Chronologically, these clasps were in use in the upper Ili region from VI to III centuries BC. Their emergence in this area, as elsewhere within the Tian-Shan Saka cultural zone, is linked to cultural relationship with the Tasmola cultural community. However, the formation of the group of clasps with an openwork rod can be associated with the Upper Ili region and Jetisu, which determines their local specificity. From this area, some of these items also spread into the forest-steppe zone of the Altai. Clasps with a single rod from the upper Ili River basin exhibit close parallels with analogous artifacts from the western Tian-Shan and southern Kazakhstan. This shows that clasps as an attribute of warrior belts were widespread across the Tian-Shan Saka cultural region during the VI-V centuries BC, while the Upper Ili region retains some local specifics.

Keywords: archaeology, early Iron Age, Scytho-Saka period, upper reaches of the Ili River, Saka culture of Tian-Shan region, clasps (kostyl'ki), warrior belts.

Введение. С рубежа VII–VI до первой половины II вв. до н. э. на обширных пространствах Юго-Восточного Казахстана (Семиречьем), Западного и Внутреннего Тянь-Шаня, а также верхнего течения р. Или (Синьцзян) складывается и развивается особая культура скифского облика – сакская культура Притяньшанья

(Иванов, 2018; 2019). Она обладает отличительными признаками, выделяющими ее из совокупности соседних синхронных культур номадического типа, которые проявляются в погребальной обрядности и материальной культуре. Однако, несмотря на то, что к настоящему времени накоплен значительный объем

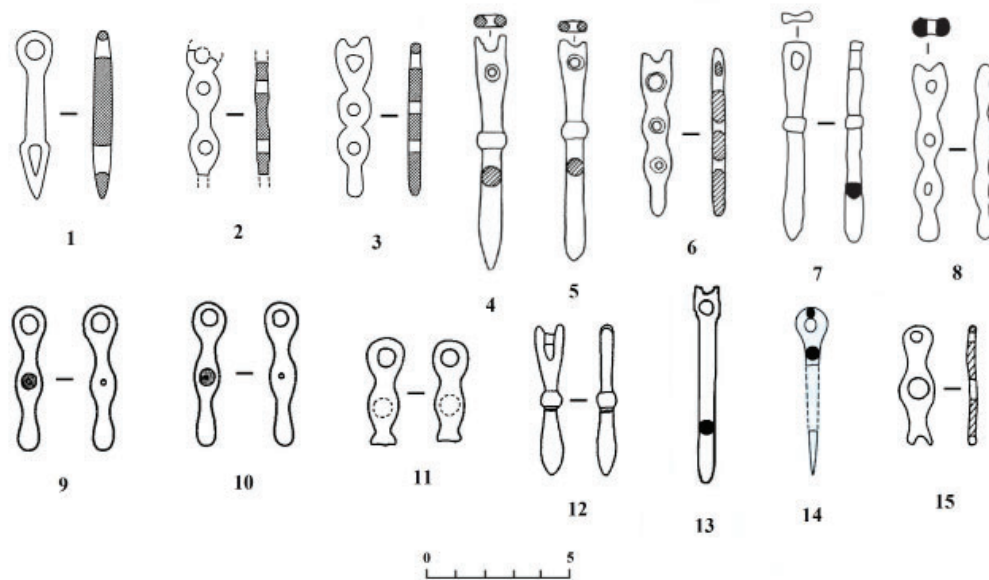


Рис. 1. Металлические костыльки из сакских погребальных памятников из района верхнего течения реки Или 1-3 – могильник Аюсай, курган М2; 4-6 – могильник Бестобе, курган М1; 7-8 – некрополи Дунмажа-Налати, сектор 3, курганы М17 и М1; 9-10 – могильник Аксай (ХАК), курган М2; 11 – могильник Саха (ХШ), курган М1; 12 – могильник Цзялекесикаинте, курган М54; 13 – могильник Темулике 6 (ХТ6), курган М8; 14 – могильник Цзяга, курган М3; 15 – могильник Шанькоу, курган М63.

Fig. 1. Metal clasps from Saka burial sites in the upper reaches of the Ili River

1-3 – Ayusai burial ground, M2 barrow; 4-6 – Bestobe burial ground, M1 barrow; 7-8 – Dunmazha-Nalati necropolises, sector 3, M17 and M1 barrows; 9-10 – Aksai burial ground (ХАК), M2 barrow; 11 – Sakha (ХШ) burial ground, M1 barrow; 12 – Jialekesikainte burial ground, M54 barrow; 13 – Temulike 6 (ХТ6), burial ground, M8 barrow; 14 – Jia Na burial ground, M3 barrow; 15 – Shankou burial ground, M63 barrow.

информации о предметном комплексе данной культуры, целый ряд его категорий остается все еще недостаточно исследованным.

Одной из таких категорий являются так называемые костыльки, которые относились к элементам поясной гарнитуры и составляли одну из ее характерных особенностей в ареале распространения сакской культуры Притяньшанья. Ранее автору настоящей статьи уже приходилось касаться вопросов типологии и хронологии костыльков на территории Семиречья, Южного Казахстана, Западного и Внутреннего Тянь-Шаня (Иванов, 2012), однако по ряду обстоятельств вне поля зрения на тот момент остались костыльки из сакских погребальных памятников в верхнем течении реки Или. Последние происходят с территории особого, верхнеилийского варианта сакской культуры Притяньшанья (Иванов, 2019, с. 74–76), поэтому представляют дополнительный интерес не только для обобщения и систематизации, но и также в контексте сопоставления их с совокупностью уже известных костыльков из Семиречья, Тянь-Шаня и Южного Казахстана (т. е. с терри-

тории распространения других вариантов отмеченной культуры) для выявления общих и частных закономерностей развития данной категории поясной гарнитуры.

Костыльки представляют собой металлические и реже костяные продолговатые предметы с различным оформлением основной части предмета и петелькой в верхней его части. Собственно, благодаря этим своим морфологическим особенностям они также рассматривались в научной литературе в качестве особой категории подвесок, но неизменно связанной с поясом и его гарнитурой. Относительно их утилитарного назначения высказывались различные точки зрения – застежки, приспособления для развязывания узлов (кочедыки), фиксатор для подвешивания к поясу предметов и др. (подр. см.: Сингаевский, 2007, с. 161; Головченко, 2019, с. 93). Однако, по нашему мнению, наиболее близко к решению вопроса о практическом применении костыльков подошел А.Т. Сингаевский, который предложил их рассматривать в качестве наконечников дополнительных ремешков-завязок на основном поясе, приведя в пользу этого ряд интересных

наблюдений на археологических материалах. Кроме того, данный исследователь не отрицал того, что они также могли употребляться для развязывания узлов на упомянутых дополнительных ремешках пояса, т. е. собственно в качестве кочедыков (Сингаевский, 2007, с. 161, 164, рис. 2).

Сравнительно недавно Н.Н. Головченко усомнился в том, что костыльки могли использоваться в качестве окончаний завязок на поясе, приведя в пользу этого результаты натуральных опытов с моделями кожаных поясов (Головченко, 2019, с. 94–96). По этой причине он предложил рассматривать данные предметы преимущественно в качестве подвесок-кочедыков. Впрочем, на наш взгляд, эти выводы не могут быть приняты в полной мере, поскольку по археологическим материалам мы до сих пор достоверно не знаем, каким образом дополнительные завязки с костыльками на концах фиксировали основной ремень, какие типы узлов при этом использовались, а также какая была конструкция их скрепления с данными ремешками-завязками. Наличие небольших валиков и сужающихся перемычек под навершиями костыльков может указывать на то, что они крепились на ремешок не только при помощи небольшой петельки в навершии этих предметов, но и также дополнялись обмоткой из этого же ремешка¹. Это создавало мягкое продевание и застегивание концов основного ремня при помощи дополнительных завязок с наконечниками-костыльками, что противоречит выводам Н.Н. Головченко о том, что они могли разрушать основу пояса.

Исходя из этого, костыльки стоит все же рассматривать в качестве концевых элементов дополнительных ремешков-завязок на основном ремне воинского пояса. Впрочем, они, вне сомнения, использовались также в качестве кочедыков – приспособлений для ослабления и развязывания узлов на данных ремешках, при помощи которых фиксировался пояс. Об этом свидетельствуют следы потертостей и износа на нижних концах стержней значительной части костыльков (Головченко, 2019, с. 93), которые также отмечены на их серии из Притяньшанья, в том числе из района верхнего течения реки Или, собственно которым посвящена настоящая статья. Поэтому костыльки обладали этими двумя основными утилитарными функциями, но считать их исключительно кочедыками было бы не

совсем верно, все же их главное назначение было связано с фиксацией боевого пояса.

Кроме того, высказывалось мнение о культовом назначении костыльков в контексте семантики сакрально-ритуального назначения боевых поясов, в том числе как отражение фаллического культа (Кунгуров, Тишкин, 1996, с. 140; Сингаевский, 2007, с. 164; Головченко, 2019, с. 96), связанного с воинской культурой скифо-сакской эпохи в целом. Действительно, костыльки находят преимущественно в мужских погребениях (Сингаевский, 2007, с. 161–164, таблица), в том числе на территории сакской культуры Притяньшанья (Иванов, 2012, с. 170; Амиров, 2015, с. 164), что будет также показано ниже на примере материалов из района Верхней Или. Впрочем, это не дает веских оснований расценивать их как амулеты, прямо связанные с фаллическим культом, поскольку у целого ряда этих предметов стержни по своей форме и оформлению явно далеки от какой-либо «фалличности» (напр., рис. 1: 2–3, 6, 8–11, 14–15). Это в целом ставит под сомнение их культовое назначение, так как в пользу этого не было приведено каких-либо убедительных доказательств.

Итак, костыльки представляют собой специфическую группу предметов, являющуюся значимой частью гарнитуры воинских поясов, что было прослежено на целом ряде археологических данных (Сингаевский, 2007, с. 164, рис. 2). В практическом отношении они использовались как наконечники дополнительных завязок на основном ремне пояса, а также в качестве кочедыков для ослабления и развязывания узлов на них.

Типология и хронология костыльков из района Верхней Или. В районе верхнего течения реки Или (Синьцзян) к настоящему времени из погребальных памятников известно 15 находок костыльков. Все они металлические, отлитые из бронзы и меди.

На основе типологической схемы, предложенной А.Т. Сингаевским для данной категории предметов, которая была построена на форме навершия и стержня, наличия на нем рельефной перемычки или валика, можно с некоторыми дополнениями и упрощениями с учетом реальных особенностей рассматриваемых костыльков предложить их следующую классификацию².

Поскольку все известные их находки изготовлены из бронзы или меди, они относятся



Рис. 2. Классификация металлических костыльков из сакских погребальных памятников из района верхнего течения реки Или

Fig. 2. Classification of metal clasps from Saka burial sites in the upper reaches of the Ili River

к соответствующей группе металлических костыльков. В свою очередь, все они относятся к разряду 1 – с навершием, а по его характеру оформления стержня и форме навершия можно выделить отделы и типы костыльков. Всего выделяется два отдела – с цельным и ажурным³ стержнями. При этом в первом выделяются три типа – со стремявидным, кольчатым и петлевым навершиями, а во втором только два – со стремявидным и кольчатым (рис. 2).

В свое время Е.Ш. Амиров относительно проведенного мною типологического анализа костыльков из Семиречья, Западного Тянь-Шаня и Южного Казахстана критически отметил, что необходимо также выделять наличие рельефного валика под навершием у некоторых из них согласно типологической схеме А.Т. Сингаевского⁴ (Амиров, 2015, прим. 5). Однако с учетом малочисленности привлеченного мною материала и отсутствия взаимосвязи между данным признаком и хронологической позицией изученных костыльков нет особого смысла выделять его особо в данном случае на примере сакской культуры Притяньшанья, хотя в своей ранней работе по этой проблематике я в тексте особо подчеркивал наличие или отсутствие рельефного валика под их навершием (Иванов, 2012, с. 170–171). Поэтому в данном случае при анализе костыльков из сакских погребений

в верхнем течении Или я также ограничусь лишь общим упоминанием наличия у них этого признака на уровне подтипа.

Итак, рассмотрим все имеющиеся костыльки из района Верхней Или с точки зрения предложенной классификационной системы. А также постараемся установить хронологические границы существования выделенных их отделов и типов на основе привлечения аналогий из остальной части ареала распространения сакской культуры Притяньшанья и сопредельных регионов, а также анализа погребальных комплексов, из которых они происходят, в районе верхнего течения Или.

Отдел 1. Костыльки с цельным стержнем

Тип 1. Со стремявидным навершием. К нему относятся четыре экземпляра – два из могильника Бестобе, курган М1, и по одному из некрополей Цзялекесикаинте, курган М54, и Темулике 6 (ХТ6), курган М8. Они имеют прямой сплошной стержень, круглый в сечении, при этом у костыльков из Бестобе и Цзялекесикаинте он постепенно расширяется к нижнему концу, а посередине стержня имеется рельефный поперечный валик (Синьцзян Синьюань сянь..., 2012, с. 31–32, рис. 4, 1–2; Нилэкэ сянь Цзялэкэсыцяиньтэ..., 2007, с. 12, рис. 23, 6). (рис. 1: 4–5, 12). Костылек из Темулике 6 (ХТ6) имеет удлиненный стержень, лишенный каких-либо дополнительных

элементов (Синьцзян Или чжоу G218..., 2021, с. 229, рис. 25, 14) (рис. 1: 13).

Костыльки данного облика находят близкие аналогии с территории соседнего Семиречья (могильники Кадырбай III и Каратума), причем все они имеют рельефные поперечные валики подобно экземплярам из могильников Бестобе и Цзялекесикаинте. В целом семиреченские костыльки этого типа датируются в пределах VI – первой половины V вв. до н. э. (Иванов, 2012, с. 171, рис. 1, 5, 10; Амиров, 2015, с. 164, рис. 1, 1). Практически аналогичный костылек также известен из Лесостепного Алтая (могильник Михайловский VI), который был датирован второй половиной VI в. до н. э. (Сингаевский, 2007, с. 167, 169, рис. 1, 5).

Несколько особняком стоит ситуация с хронологией костылька из могильника Темулике 6 (ХТ6). Он сопоставим с наиболее ранними бронзовыми и костяными изделиями этого облика с территории Центрального Казахстана, Южного Зауралья и Лесостепного Алтая, которые относятся к VII – середине VI вв. до н. э. (Сингаевский, 2007, с. 167–169, рис. 1, 1–4, 40–41; 6). Причем основная часть ранних костыльков имеет также более удлиненные стержни, лишены рельефного валика, подобно экземпляру из Темулике 6. Видимо, к этому временному интервалу в целом можно отнести и данный костылек.

Если же обратиться к погребальным памятникам, из которых происходят костыльки рассматриваемого типа, то наибольший интерес вызывает курган М1 некрополя Бестобе. Он представляет собой погребальный комплекс, в котором было захоронено три человека. Несмотря на разграбление данного кургана, в его могильной яме были найдены, помимо трех костыльков (один из них относится к отделу 2, типу 1), три костяных наконечника стрел и бронзовая коническая пронизь. Наиболее информативны в этом плане наконечники стрел, которые обладают головками треугольных очертаний с шипами, треугольными в разрезе, а у одного из них сохранился черешок средней длины (Синьцзян Синьюань сянь..., 2012, с. 30–32, рис. 4). Аналогичного облика костяные проникатели существовали в пределах VII–V вв. до н. э., но основная их часть известна в памятниках VI–V вв. до н. э. (Шульга, 2002, с. 48, 50) Поэтому в целом курган М1 могильника Бестобе в целом

можно датировать в данном хронологическом промежутке.

Курган М54 некрополя Цзялекесикаинте содержал непо потревоженное захоронение в подбое. Его сопроводительный инвентарь состоял из остатков пояса с костыльком, железного ножа, бронзовой пуговицы, расписного кувшина, а также остатков ритуальной пищи (Нилэкэ сянь Цзялэкэсьцяиньтэ..., 2007, с. 7–9, 11–12, рис. 21, 7; 23, 5–6). По своему облику подобного рода погребения относятся в целом к концу VI–III вв. до н. э. Однако сосуд из данного захоронения обладает росписью темно-красной краской в виде треугольников, ромбов и полосок в верхней части. Подобного рода орнаментальные мотивы находят близкие аналогии в керамике соседней культуры Чауху, в материалах которой она хронологически укладывается во вторую половину VIII – V вв. до н. э. (Шульга, 2010, с. 42–43, рис. 16, 10, 15; 17, 2, 3, 9, 19, 24; 22, 8, 22, 33; рис. 26). Это дает основание ограничить датировку кургана М54 могильника Цзялекесикаинте по крайней мере в пределах VI–V вв. до н. э.

Комплекс кургана М8 некрополя Темулике 6 (ХТ6) также не отличался богатством сопроводительного инвентаря. В его состав входили бронзовый крючок со стремявидным навершием, каменный оселок, грушевидный сосуд с декором в виде ряда прорезных треугольников (Синьцзян Или чжоу G218..., 2021, с. 225, 227, 229, рис. 24, 10; 25, 6, 15). Наиболее информативным в данном случае является оселок, так как данный атрибут встречается в погребальных памятниках Притяньшанья преимущественно в раннесакский период. Близкого облика крючок известен изклада бронзовых изделий из района с. Кара-Ой (Долинки) в Прииссыккулье, в котором ему сопутствовали архаичного облика предметы конца раннесакского облика – кинжал, серпы, кельты-тесла и фрагмент наконечника копья. Это дало основания отнести данный клад к VII–VI вв. до н. э. (Плоских, 2013, с. 116–118, цвет. вклейка; Иванов, 2024, с. 19–20). С учетом всех этих аналогий комплекс кургана М8 могильника Темулике 6 можно датировать в пределах VI – начала V вв. до н. э. Это позволяет уточнить датировку костылька из данного погребения.

Таким образом, приведенные аналогии костылькам типа 1, с цельным стержнем и

стремявидным навершием, а также анализ погребальных памятников, из которых они происходят, в районе верхнего течения Или позволяют в целом отнести их к VI–V вв. до н. э.

Тип 2. С кольчатым навершием. Представлен одним экземпляром, происходящим из могильника Цзяга, курган М3. Обладает прямым сплошным стержнем, сохранившимся частично, круглый в сечении (Синьюань сянь Цзяга..., 2017, с. 9, рис. 18, 2; 20) (рис. 1: 14).

Костыльки этого типа из района Верхней Или обнаруживают довольно сходные параллели на Западном Тянь-Шане (могильник Джал-Арык II). Здесь они в целом датируются в рамках V–III вв. до н. э. (Иванов, 2012, с. 171, рис. 1, 16–17). Целая серия практически аналогичных предметов известна из погребальных памятников Лесостепного и Горного Алтая, где они суммарно относятся к VI–III вв. (Сингаевский, 2007, с. 167, 169–170, рис. 1, 7–8, 37–39; 6).

Погребение в кургане М3 некрополя Цзяга, из которого происходит рассматриваемый костылек, было совершено под средним по размеру курганом, в насыпи которого был найден небольшой железный котел с тремя короткими ножками. Захоронение оказалось сильно разграбленным, от его сопроводительного инвентаря сохранились лишь массивная бронзовая поясная пряжка прямоугольной формы со шпеньками для крепления к ремню, а также два больших фрагмента костяного украшения с перфорированными отверстиями (Синьюань сянь Цзяга..., 2017, с. 8–9, рис. 16–22).

По-видимому, данный курган можно отнести к завершающему этапу сакского периода. В пользу этого говорит находка массивной поясной пряжки, приближающейся по облику к деталям поясной гарнитуры из поздних пазырыкских памятников IV – начала II вв. до н. э. (Добжанский, 1990, с. 22, табл. IX, 1–2; X, 1–3, 5–6). Что же касается котла, то трехногие их бронзовые экземпляры традиционно датируются в Притяньшанье V–III вв. до н. э. (Бернштам, 1952, с. 49), однако здесь же имеется целая серия железных котлов, практически аналогичных по облику находке из погребения в могильнике Цзяга, которые плохо датированы (Спаская, 2017, с. 34, 41–42, рис. 81–89). Но учитывая, что в неко-

торых случаях они были найдены вместе с характерными бронзовыми котлами, светильниками и другими ритуальными предметами, которые в настоящее твердо датируются поздним сакским периодом (Мартынов, 1955, с. 150–156, рис. 63, 5), есть все основания отнести данную категорию железных котлов по крайней мере к IV–II вв. до н. э., как и в целом рассматриваемое захоронение из кургана М3 Цзяга. Это также подтверждается тем, что из соседнего кургана М2, сходного по размерам и содержавшего аналогичное по конструкции погребение, была получена радиоуглеродная дата, которая укладывается в IV–III вв. до н. э., что также дает основания подкорректировать время сооружения кургана М3.

Таким образом, костылек из некрополя Цзяга может быть отнесен к IV–III вв. до н. э.

Тип 3. С петлевидным навершием. К нему принадлежит один экземпляр, найденный в секторе 3 группы некрополей Дунмажа-Налати, курган М17. У него прямой стержень, в сечении пятигранный, в центральной его части имеется рельефный поперечный валик (Синьцзян Или чжоу дунь..., 2020, с. 16, рис. 41, 13) (рис. 1: 7).

Рассматриваемый костылек имеет наиболее близкие типологические аналогии в Южном Казахстане (могильник Берккара и Узун-Булак) и на Западном Тянь-Шане (могильник Акчий-Карасу). Но все отмеченные костыльки отличаются от экземпляра из района Верхней Или тем, что у них отсутствует рельефный валик на стержне. Однако, несмотря на это, думается, что они могут выступать материалом для сравнения, так как форма навершия является в данном случае определяющей. Подобного рода изделия использовались населением Притяньшанья в пределах IV–III вв. до н. э. (Иванов, 2012, с. 171–172, рис. 1, 2, 13, 15).

С территории Лесостепного Алтая и Тувы происходит целая серия практически идентичных костяных аналогов, но все они не имеют поперечного рельефного валика. Хронологически они укладываются в довольно широкие хронологические рамки – с VII по III вв. до н. э. Впрочем, основная их часть относится к концу отмеченного хронологического периода (Сингаевский, 2007, с. 170, рис. 1, 10, 31, 33–34, 63–66, 68–69; 6). Поэтому костылек из района Верхней Или с большей вероятностью может относиться также к IV–III вв.

до н. э., как и наиболее морфологически близкие металлические аналоги из других частей Притяньшанья.

Это приобретает особое значение с учетом того, что о захоронении в кургане М17 сектора 3 Дунмажа-Налати в соответствующей публикации не приводится каких-либо сведений, кроме того, что в нем помимо костылька была также найдена бронзовая пронизь усечено-конической формы (Синьцзян Или чжоу дунь..., 2020, с. 16, рис. 41, 3). Последняя мало что дает в плане узкой хронологии, но может косвенно свидетельствовать, что в данном захоронении действительно находился пояс, так как именно с этим атрибутом чаще всего связаны подобного рода металлические пронизи в сакских захоронениях. Это также указывает на то, что происходящий из данного кургана костылек был напрямую с ним связан.

Таким образом, костылек из погребения кургана М17 сектора 3 группы некрополей Дунмажа-Налати может быть датирован в пределах IV–III вв. до н. э.

Отдел 2. Костыльки с ажурным стержнем

Тип 1. Со стремявидным навершием. К нему можно отнести три экземпляра, происходящие из могильников Бестобе, курган М1 (Синьцзян Синьюань сянь..., 2012, с. 31–32, рис. 4, 3), Аюсай, курган М2 (Синьюань сянь Аюсай..., 2013, с. 17, рис. 8, б), а также из сектора 3 группы некрополей Дунмажа-Налати, курган М1 (Синьцзян Или чжоу дунь..., 2020, с. 16, рис. 41, 2). Все костыльки этого типа имеют сходный облик: в уплощенном стержне имеется по два сквозных отверстия, а нижняя его часть профилирована в виде небольшого выступа (рис. 1: 3, 6, 8).

Костыльки данного типа, помимо района верхнего течения Или, известны к настоящему времени только с территории соседнего Семиречья – здесь они отмечены в нескольких могильниках (Жайнак и др.)⁵. В данном регионе они датируются в пределах VI – первой половины V вв. до н. э. (Иванов, 2012, с. 172, рис. 1, б; Амиров, 2015, с. 163–164, рис. 1, 1–2). Примечательно, что костыльки данного типа неизвестны за пределами района Верхней Или и Семиречья, хотя в Лесостепном Алтае есть сходные экземпляры, но с кольчатым навершием (Сингаевский, 2007, рис. 1, 22).

Анализ погребальных комплексов в районе Верхней Или, в которых были найдены костыльки данного типа, позволил уточнить их хронологию. Так, как отмечалось выше, курган М1 некрополя Бестобе, из которого происходит одно изделие рассматриваемого облика, можно датировать VI–V вв. до н. э.

Не менее интересен курган М2 могильника Аюсай, который по размерам можно отнести к типу элитарных. Захоронение в нем было совершено в большой могильной яме, перекрытой бревенчатым накатом, в которой было погребено три человека. Хотя оно было разграблено, в нем сохранился ряд предметов сопроводительного инвентаря. Данное погребение представляет интерес тем, что содержит три костылька: помимо экземпляра рассматриваемого типа здесь были еще два экземпляра с ажурным стержнем и кольчатым навершием (тип 2 отдела 2). Кроме того, здесь были обнаружены три целых лепных керамических сосуда – два горшка и кувшин, а также обломок чаши. В целом подобная посуда довольно характерна для сакских захоронений VI – первой половины II в. до н. э. Особое внимание при этом привлекает кувшин – он имеет шаровидное тулово с плоским дном и боковой петлеvidной ручкой, невысокое расширяющееся горлышко с трубчатым носиком сливом. Очень близкие по облику кувшины известны из сакских погребений на Западном Тянь-Шане (могильник Джал-Арык II), где их существование хронологически укладывается в V – начало IV вв. до н. э. Примечательно, что здесь они, так же как и в могильнике Аюсай, были найдены в курганах элитарного облика. (Ташбаева, 2011, с. 58, рис. 47, 3–4; 48, 3; 77). Однако сочетание костыльков первого и второго типов отдела 2 не позволяет датировать курган М2 Аюсай столь широко – такого рода ситуация могла сложиться только в середине – второй половине V в. до н. э., что более подробно будет дополнительно рассмотрено ниже.

К сожалению, о погребальном комплексе кургана М1 сектора 3 группы некрополей Дунмажа-Налати в соответствующей публикации каких-либо сведений не имеется.

Итак, костыльки типа 1 отдела 2, с ажурным стержнем и стремявидным навершием, из погребальных памятников из района верхнего течения Или могут быть датированы в пределах VI–V вв. до н. э.

Тип 2. С кольчатым навершием. Представлен семью экземплярами, из которых два были найдены в могильнике Аюсай, курган М2 (Синьюань сянь Аюсай..., 2013, с. 17, рис. 8, 5, 7), два – в некрополе Аксай (ХАК), курган М2, один – в могильнике Саха (ХШН), курган М1 (Синьцзян Или чжоу G218..., 2021, с. 209–210, рис. 10, 10, 11), один – в некрополе Шанькоу, курган М63 (2005 няньду Или чжоу..., 2006, с. 34, рис. 66, 10) (рис. 1: 1–2, 9–11, 15).

Костыльки данного типа при относительном сходстве имеют некоторые вариации в оформлении стержня – у всех он уплощенный, но различается наличием двух или одного отверстия в центре, не считая кольчатого навершия. При этом наиболее выделяется один экземпляр из могильника Аюсай – он обладает подтреугольным расширением нижней части стержня, в котором имеется отверстие аналогичной формы (рис. 1: 1). А у костыльков из Аксая нижняя часть оформлена в виде расширяющегося книзу удлиненного выступа без отверстия (рис. 1: 13).

Костыльки рассматриваемого типа также находят ближайšie аналогии на территории Семиречья, но не вся совокупность, а в первую очередь экземпляр из некрополя Аюсай. Практически идентичные костыльки известны из целого ряда семиреченских могильников, причем некоторые из них, обладая таким же оформлением нижней части стержня, могут иметь различные вариации наверший: в виде двух или четырех колечек. В целом ажурные костыльки этого типа в Семиречье существовали в пределах IV–III вв. до н. э. (Иванов, 2012, с. 172, рис. 1, 3–4, 7–9). Примечательно, что в данном регионе также известны костыльки с аналогичным стержнем, но со стремявидным навершием, но они датируются более ранним временем (Иванов, 2012, с. 172, рис. 1, 11–12; Амиров, 2015, с. 164, рис. 1, 1–2).

Целый ряд сходных костыльков известен с территории Лесостепного Алтая, причем здесь отмечены оба варианта, зафиксированные в сакских памятниках Верхней Или – с оформлением стержня в виде двух колечек и подтреугольным расширением и аналогичным отверстием в нем. Алтайские экземпляры датируются в пределах второй половины V – III вв. до н. э. (Сингаевский, 2007, с. 170, рис. 1, 19–20, 22; 6).

Дополнительную информацию о хронологии костыльков данного типа в районе Верхней Или дают также погребальные комплексы. Так, как было отмечено выше, курган М2 могильника Аюсай может быть датирован серединой – второй половиной V в. до н. э. Так как в этот временной промежуток возможно сосуществование в одном захоронении ажурных костыльков первого и второго типов, то, по имеющимся в нашем распоряжении данным, едва ли экземпляры с кольчатым навершием могли существовать ранее V в. до н. э., причем специфические костыльки с подтреугольным расширением нижней части стержня известны, по-видимому, только со второй половины этого столетия. В то время как ажурные костыльки со стремявидным навершием известны в пределах VI–V вв. до н. э. Это собственно и позволяет ограничить дату погребения из кургана М2 Аюсай в рамках предложенного выше хронологического диапазона.

В погребении кургана 2 некрополя Аксай помимо пары одинаковых костыльков была также найдена золотая серьга. Она имеет характерную восьмерковидную форму, при этом к основному, несомкнутому кольцу было напаяно нижнее малое колечко, украшенное в нескольких местах зернью. К нему также была прикреплена небольшая цилиндрическая подвеска из синей пасты, декорированная белыми полосками (Синьцзян Или чжоу G218..., 2021, с. 211, рис. 10, 7; цвет. вклейка). Серьги данного типа получают распространение в Притяньшанье в VI–IV вв. до н. э. (Иванов, 2016, с. 333–334, рис. 1, 18–30). С учетом этого курган 2 Аксая едва ли может относиться ко времени ранее V–IV вв. до н. э.

Курган М63 могильника Шанькоу содержал подбойное захоронение мужчины пожилого возраста с довольно бедным сопроводительным инвентарем. Кроме костылька оно содержало также плохо сохранившийся пластинчатый железный нож, находившийся рядом ритуальной пищей – бараньим крестцом (2005 няньду Или чжоу..., 2006, с. 26, 36, рис. 55; 67, 2). В целом подобного рода ножи характерны для погребений сакской культуры Притяньшанья в V–III вв. до н. э.

О погребальном комплексе кургана М1 некрополя Саха, в котором был найден еще один костылек рассматриваемого типа, в

соответствующей публикации не приводится каких-либо сведений.

Таким образом, ажурные костыльки типа 2, с кольчатым навершием, происходящие из сакских погребальных комплексов района верхнего течения реки Или, хронологически укладываются в период с V по III вв. до н. э.

В целом же костыльки появляются в составе поясной гарнитуры сакского населения данного региона с VI в. до н. э. и продолжают им использоваться в этом качестве вплоть до III в. до н. э., т. е. практически до завершающего этапа существования сакской культуры Притяньшанья на рассматриваемой территории.

Костыльки из района Верхней Или в контексте остальной части сакской культуры Притяньшанья. Для более четкого понимания локальной специфики костыльков из рассматриваемого района необходимо сопоставить их с известными изделиями этого типа с остальной территории ее распространения.

Костыльки первого отдела, с цельным стержнем, сходные с верхнеилийскими (рис. 1: 4–5, 7, 12–14), известны в Семиречье, Западном Тянь-Шане и Южном Казахстане (рис. 3: 3–4, 12–18). Однако костыльки этого отдела со стремявидным навершием находят аналогии только в Семиречье (рис. 3: 3–4), на остальной территории сакской культуры Притяньшанья они не известны. Впрочем, в данном случае это симптоматично, поскольку эти два района смежны. В свою очередь, костыльки с кольчатым и петлевидным навершиями, близкие верхнеилийским, уже известны на Западном Тянь-Шане и Южном Казахстане (рис. 3: 12–18), что, видимо, отражает процессы дальнейшего распространения костыльков как значимого элемента поясной гарнитуры на остальной территории рассматриваемой сакской культуры.

Действительно, складывается впечатление, что первоначально костыльки с цельным стержнем проникают в Семиречье и верхнее течение реки Или, причем это происходит еще в начале VI в. до н. э., на что указывает костылек довольно архаичного облика из некрополя Темуликте 6 (рис. 1: 13). Это вызывает особый интерес с учетом того, что территория собственно Притяньшанья не входила в первоначальный ареал формирования и использования костыльков – эта территория в

настоящее время может определяться в пределах Южного Зауралья и Центрального Казахстана (ареал распространения тасмолинской культурной общности) (Сингаевский, 2007, с. 168–169). Именно из этих регионов они сначала появляются в Семиречье и на Верхней Или, а уже оттуда несколько позднее, не ранее первой половины V в. до н. э., они проникают на Западный и Внутренний Тянь-Шань⁶, а также в Южный Казахстан.

Совершенно иная ситуация складывается с костыльками второго отдела – с ажурными стержнями. На территории сакской культуры Притяньшанья они известны исключительно в Семиречье (рис. 3: 1–2, 5–10) и верхнем течении Или (рис. 1: 1–3, 6, 8–11, 15). Причем это в полной мере относится как к более ранним экземплярам со стремявидным навершием, так и к более поздним – с кольчатым. Примечательно, что ряд исследователей не без оснований считает, что в целом формирование костыльков с ажурным стержнем было связано с территорией Семиречья (Киришин, Фролов, 1998, с. 199; Сингаевский, 2007, с. 170). Теперь же ареал их изначального использования можно расширить также на район верхнего течения Или. Именно здесь известны их самые ранние образцы – с навершием в виде стремечка (тип 1) (рис. 1: 3, 6, 8). Причем их сложение в этих двух районах происходит достаточно рано – еще в VI в. до н. э., фактически вскоре после появления костыльков вообще на территории Притяньшанья. Их развитие продолжается в Семиречье и на Верхней Или на протяжении V–III вв. до н. э., когда здесь на смену стремявидным навершиям приходят более поздние кольчатые (рис. 1: 9–11, 15; 3: 1–2, 8–10). Но они по не совсем ясным причинам не проникают в соседние районы сакской культуры Притяньшанья, оставаясь локальной спецификой только для отмеченных выше двух ее районов.

В свою очередь, именно отсюда костыльки этого облика попадают в Лесостепной Алтай, причем их довольно специфическая разновидность – со стержнем с подтреугольным расширением и аналогичным отверстием в нем (Сингаевский, 2007, с. 170, рис. 1, 19–20). Это происходит не ранее середины – второй половины V в. до н. э. Это также косвенно указывает, что к этому времени они сформировались как особая вариация костыльков с ажурным стержнем (рис. 1: 1; 3: 1–2, 8–10).

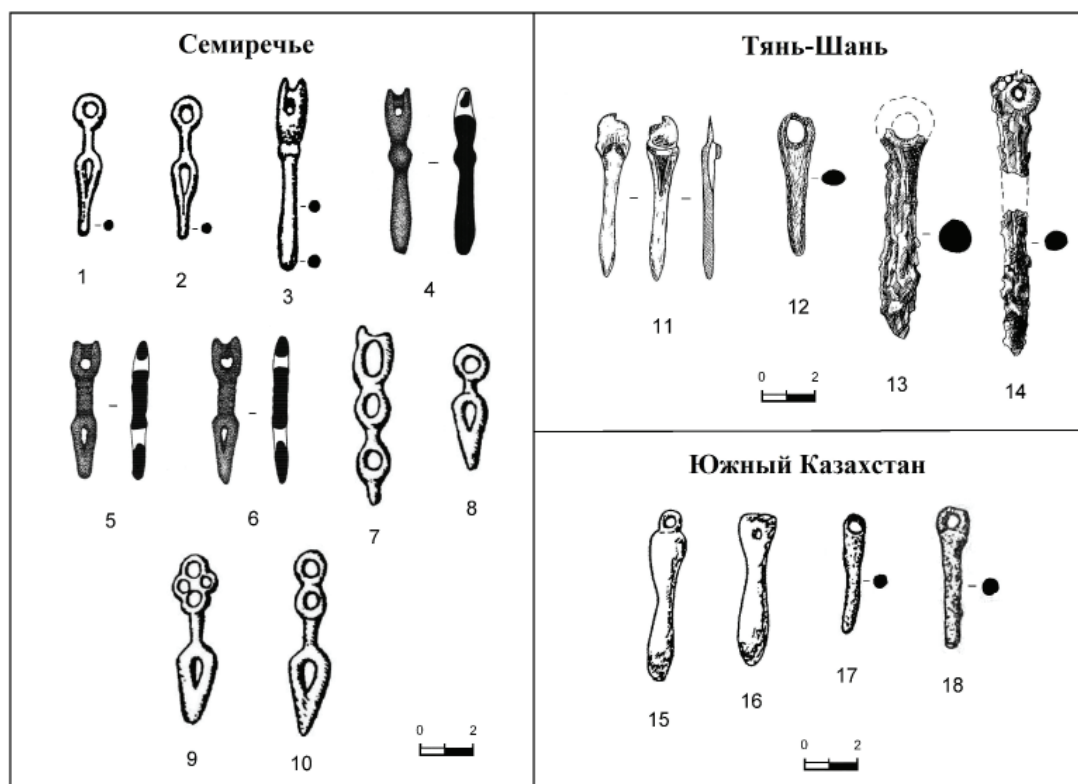


Рис. 3. Металлические костыльки их сакских погребальных памятников Семиречья, Западного Тянь-Шаня и Южного Казахстана. 1-2 – могильник Кызылауз, курган 79; 3 – могильник Кадырбай III, курган 24; 4 – могильник Каратума, курган 40; 5-6 – могильник Каратума, курган 24; 7-10 – могильники Илийской долины; 11 – могильник Джал-Арык II, курган 7; 12 – могильник Акчий-Карасу, курган 20; 13-14 – могильник Джал-Арык II, курган 2; 15-16 – могильник Берккара, курган 59; 17 – могильник Узун-Булак, курган 5; 18 – могильник Шаушукум, курган 27.

Fig. 3. Metal clasps from Saka burial sites of Jetisu, Western Tian Shan and Southern Kazakhstan

1-2 – Kyzylauz burial ground, barrow 79; 3 – Kadyrbai III burial ground, barrow 24; 4 – Karatuma burial ground, barrow 40; 5-6 – Karatuma burial ground, barrow 24; 7-10 – burial grounds of the Ili valley; 11 – Jal-Aryk II burial ground, barrow 7; 12 – Akchiy-Karasu burial ground, barrow 20; 13-14 – Jal-Aryk II burial ground, barrow 2; 15-16 – Berkara burial ground, barrow 59; 17 – Uzun-Bulak burial ground, barrow 5; 18 – Shaushukum burial ground, barrow 27.

Таким образом, в распространении костыльков различного облика на территории сакской культуры Притяньшанья прослеживается некоторая локальная специфика. Особенно ярко это проявляется на примере их второго отдела, который известен только на территории Верхней Или и Семиречья. Костыльки первого отдела, с цельным стержнем, были известны на территории всего Притяньшанья, но если их ранние образцы известны также в двух отмеченных районах, то на Западном Тянь-Шане и в Южном Казахстане они появляются немного позднее.

Выводы. Из погребальных памятников района верхнего течения реки Или (Синьцзян) происходит довольно представительная серия металлических костыльков. Не вызывает особых сомнений, что они были связаны с

поясной гарнитурой, так как в ряде случаев они фиксировались в районе тазовых костей погребенных, а в одном случае сопутствовали непосредственно находке остатков кожаного ремня. Кроме того, в тех случаях, когда пол погребенных был установлен, они неизменно были связаны именно с мужскими захоронениями, причем независимо от того, были ли они найдены в элитарных или рядовых по своему облику курганах.

Костыльки из района Верхней Или показывают заметное типологическое разнообразие, но в целом могут быть подразделены на два отдела – с цельным и ажурным стержнями, в каждом из которых выделяется несколько типов в зависимости от формы навершия. Хронологически костыльки существуют в данном районе с VI по III вв. до н. э. При

этом выделяется группа костыльков со стремявидным навершием, характерным для костыльков как с цельным, так и ажурным стержнями, которые существуют в рамках VI–V вв. до н. э., а затем сменяются экземплярами с кольчатым и петельчатым навершиями. Последние получают наибольшее распространение во второй половине V–III вв. до н. э.

Костыльки не имеют генетических корней в сакской культуре Притяньшанья, их распространение здесь можно связать с культурными

контактами с тасмолинской культурной общностью, что происходит не ранее первой половины VI в. до н. э. Впрочем, это можно в полной мере отнести к костылькам с цельным стержнем, потому вскоре на их основе в районе Верхней Или и Семиречье формируется группа костыльков с ажурным стержнем, составляющая локальную специфику для этих районов. Она существует наряду с экземплярами с цельным стержнем вплоть до завершения существования сакской культуры Притяньшанья.

Примечания:

¹ В пользу того, что дополнительные ремешки основного пояса могли скрепляться с костыльком методом обмотки, свидетельствуют отдельные находки в Лесостепном Алтае костыльков без петли, но снабженных перемычкой (Сингаевский, 2007, с. 167, рис. 1, II).

² Она в общих чертах была апробирована на анализе костыльков с остальной территории распространения сакской культуры Притяньшанья – из Семиречья, Западного Тянь-Шаня, а также Южного Казахстана (Иванов, 2012).

³ У А.Т. Сингаевского данный тип оформления стержня определен как с отверстием (Сингаевский, 2007, с. 167, рис. 3).

⁴ А.Т. Сингаевский по наличию или отсутствию рельефного валика под навершием выделяет подотделы (Сингаевский, 2007, с. 167).

⁵ Раскопки на могильнике Жайнак в районе г. Алматы проводились под руководством Н.Н. Ильдерякова, которому автор настоящей статьи выражает огромную благодарность за возможность ознакомиться с его материалами.

⁶ Несмотря на то, что к настоящему времени находки костыльков пока что не известны из погребальных памятников сакского периода из района Внутреннего Тянь-Шаня, едва ли они могли попасть на Западный Тянь-Шань, миновав Внутренний.

ЛИТЕРАТУРА

Амиров Е.Ш. Подвески-костыльки из могильника Каратума (к расширению серии из долины р. Или) // VIII Оразбаевские чтения / Отв. ред. А.Б. Калыш. Алматы: Казахский университет, 2015. С. 163–165.

Бернштам А.Н. Историко-археологические очерки Центрального Тянь-Шаня и Памиро-Алая / МИА. № 26. М.; Л.: АН СССР, 1952. 348 с.

Головченко Н.Н. Вопросы интерпретации костыльков-кочедыков населения Верхнего Приобья эпохи раннего железа // Вестник Новосибирского государственного университета. Серия: История, филология. 2019. Т. 18. № 3. С. 90–99.

Добжанский В.Н. Наборные пояса кочевников Азии. Новосибирск: НГУ, 1990. 164 с.

Иванов С.С. «Костыльки» – элементы боевых поясов ранних кочевников Семиречья и Тянь-Шаня // IV Оразбаевские чтения / Отв. ред. А.Б. Калыш. Алматы: Казахский университет, 2012. С. 170–174.

Иванов С.С. Серьги в системе хронологии сакской культуры Притяньшанья // Материалы V международной научно-практической конференции «Кыргызский и Караханидский каганаты» на тему: «Куттуу билим» («Благодатное знание») Жусупа Баласагына – зеркало мусульманского ренессанса Центральной Азии X–XI вв., посвященной 100-летию Жусупа Баласагына (16–18 сентября 2016 г.) / Гл. ред. Т. Чоротегин. Бишкек: MaxPrint, 2016. С. 332–336.

Иванов С.С. Культура саков Притяньшанья: современное состояние и важнейшие проблемы исследования // Scripta antiqua. Вопросы древней истории, филологии, искусства и материальной культуры. Альманах. Т. VII / Гл. ред. М.Д. Бухарин. М.: Собрание, 2018. С. 11–23.

Иванов С.С. К выделению локальных вариантов сакской культуры Притяньшанья // SCYTHIA ET SARMATIA / Отв. ред. А. А. Малышев. М.: МАКС Пресс, 2019. С. 71–78.

Иванов С.С. «Где бодрый серп гулял и падал колос...»: бронзовые серпы сакского периода из Притяньшанья // Stratum plus. 2024. № 3. С. 15–27.

Кирюшин Ю.Ф., Фролов Я.В. Комплекс памятников эпохи раннего железа в районе с. Елунино // Древние поселения Алтая / Под. ред. Ю.Ф. Кирюшина, А.Л. Кунгурова. Барнаул: АГУ, 1996. С. 110–136.

Кунгуров А.Л., Тишкин А.А. Результаты исследования памятника эпохи раннего железа Усть-Иштовка 1 на Алтае // Археология, антропология и этнография Сибири / Отв. ред. Ю.Ф. Кирюшин. Барнаул: АГУ, 1996. С. 124–144.

Мартынов Г.С. Иссыкская находка // КСИИМК. Вып. 59 / Отв. ред. А.Д. Удальцов. М.: АН СССР, 1955. С. 150–156.

Плоских В.В. Затонувшие памятники Иссык-Куля (Исследование «Атлантиды» Центральной Азии на Великом Шелковом пути). Бишкек: КРСУ, 2013. 296 с.

Сингаевский А.Т. Поясные подвески VIII в. до н. э. с территории Обь-Иртышского междуречья как культурно-хронологический индикатор // Известия Алтайского государственного университета. Серия: История, политология. 2007. № 4/3. С. 161–173.

Спаская Е.Ю. Семиреченские трехногие котлы (на основании Алма-Атинских архивных и литературных материалов) // Металлические котлы ранних кочевников Жетысу / Отв. ред. Г.С. Джумабекова, Г.А. Базарбаева. Алматы: ИА им. А.Х. Маргулана, 2017. С. 33–53.

Таибаева К.И. Культура ранних кочевников Тянь-Шаня и Алая (I тыс. до н.э.). Бишкек: Илим, 2011. 274 с.

Шульга П.И. Синьцзян в VIII–III вв. до н.э. Погребальные комплексы. Хронология и периодизация. Барнаул: АлтГТУ, 2010. 238 с.

Нилэкэ сянь Цзялэкэсыцяиньтэ муди фацзюе цзяньбао (Отчет о раскопках могильника Цзялекеси-каинте в округе Нилек) // Синьцзян вэньу (Культурное наследие Синьцзяна). 2007. № 2. С. 1–15. (на кит. яз.)

Синьцзян Или чжоу G218 яньсянь (Синьюань дуань) муцзан каогу фацзюе цзяньбао (Отчет об археологических раскопках могильников на участке автодороги G218 (уезд Синьюань) в районе Или, Синьцзян) // Синьцзян каогу (Археология Синьцзяна). 2021. № 1. С. 200–242. (на кит. яз.)

Синьцзян Или чжоу дунь на гаосу гунлу Нилэкэ дуань яньсянь гудай муцзан де фацзюе Раскопки древних гробниц на участке Нилеке скоростной автомагистрали Дунна в префектуре Или, Синьцзян) // Каогу. (Археология). 2020. № 12. С. 3–20. (на кит. яз.)

Синьцзян Синьюань сянь Бесытобе муди 2010 нянь де фацзюе (Раскопки могильника Бестобе в уезде Синьюань, Синьцзян в 2010 г.) // Каогу (Археология). 2012. № 9. С. 30–36. (на кит. яз.)

Синьюань сянь Аюсай гоукоу муди Кайиаола муди каогу фацзюе баогао (Отчет о раскопках могильников Аюсай гоукоу и Караой в уезде Синьюань) // Синьцзян вэньу (Культурное наследие Синьцзяна). 2013. № 2. С. 11–24. (на кит. яз.)

Синьюань сянь Цзяга цунь муди каогу фацзюе баогао (Отчет об археологических раскопках могильника у деревни Цзяга, уезд Синьюань) // Синьцзян вэньу (Культурное наследие Синьцзяна). 2017. № 1. С. 4–14. (на кит. яз.)

2005 няньду Или чжоу Гунлю сянь Шанькоу шуйку муди каогу фацзюэ баогао (Отчет об археологических раскопках могильника у водохранилища Шанькоу в уезде Гунлю префектуры Или в 2005 году) // Синьцзян вэньу. (Культурное наследие Синьцзяна). 2006. № 1. С. 1–40. (на кит. яз.)

Информация об авторе:

Иванов Сергей Сергеевич, кандидат исторических наук, Кыргызский национальный университет им. Ж. Баласагына (г. Бишкек, Кыргызская Республика); sak@yandex.ru

REFERENCES

Amirov, E. Sh. 2015. In: Kalysh, A.B. (ed.). *VIII Orazbaevskie chteniya (VIII Orazbaev readings)*. Almaty: Kazakh University, 163–165 (in Russian).

Bernshtam, A. N. 1952. *Istoriko-arkheologicheskie ocherki Tsentral'nogo Tian'-Shania i Pamiro-Altaya (Historical and Archaeological Essays on the Central Tien Shan and Pamir-Altai)*. Series: *Materialy i issledovaniia po arkheologii (Materials and Studies in the Archaeology)* 26. Moscow; Leningrad: Academy of Sciences of the USSR (in Russian).

Golovchenko, N. N. 2019. In *Vestnik Novosibirskogo Gosudarstvennogo universiteta. Istoriia, filologiya (Bulletin of the Novosibirsk State University: History, Philology)* 18 (3), 90–99 (in Russian).

Dobzhanskiy, V. N. 1990. *Nabornye poyasa kochevnikov Azii (Typesetting belts of the nomads of Asia)*. Novosibirsk: Novosibirsk University Publ. (in Russian).

Ivanov, S. S. 2012. In Kalysh, A.B. (ed.). *IV Orazbaevskie chteniya (IV Orazbaev readings)*. Almaty: Kazakh University, 170–174 (in Russian).

Ivanov, S. S. 2016. In Chorotegin, T. (ed.). *Kyrgyzskiy and Kharakhanidskiy kaganaty (Kyrgyz and Qarakhanid Khaganates)*. Bishkek: “MaxPrint” Publ., 332–336 (in Russian).

Ivanov, S. S. 2018. In Bukharin, M. D. (Ed.). *SCRIPTA ANTIQUA. Voprosy drevnei istorii, filologii, iskusstva i material'noi kul'tury (SCRIPTA ANTIQUA. Issues of Ancient History, Philology, Arts and Material Culture)*. Vol. VII. Moscow: “Sobranie” Publ., 11–23 (in Russian).

Ivanov, S. S. 2019. In Malyshev, A. A. (ed.). *SCYTHIA et SARMATIA*. Moscow: “Maks Press” Publ., 71–78 (in Russian).

Ivanov, S. S. 2024. *Stratum plus* (3), 15–27 (in Russian).

Kiryushin, Yu. F., Frolov, Ya. V. 1996. In Kiryushin, Yu. F., Kungurov, A.L. (eds.). In *Drevnie poseleniya Altaya (Ancient settlements of the Altay)*. Barnaul: Altai State University, 110–136 (in Russian).

Kungurov, A. L., Tishkin, A. A. 1996. In Kiryushin, Yu. F. (Ed.). *Arkheologiya, antropologiya i etnografiya Sibiri (Archaeology, Anthropology and Ethnography of Siberia)*. Barnaul: Altai State University, 124–144 (in Russian).

Martynov, G. S. 1955. In Udal'tsov, A. D. (ed.). *Kratkie soobshcheniya Instituta istorii material'noi kul'tury (Brief Communications of the Institute for the History of Material Culture)* 59. Moscow: Academy of Sciences of the USSR, 150–156 (in Russian).

Ploskikh, V. V. 2013. *Zatonuvshie pamiatniki Issyk-Kulia (Issledovanie «Atlantidy» Tsentralnoi Azii na Velikom Shelkovom puti). (Underwater sites of Issyk-Kul (Study of the "Atlantis" of Central Asia along the Great Silk Road))*. Bishkek: KRSU (in Russian).

Singaevsii, A.T. 2007. In *Izvestiya Altaiskogo gosudarstvennogo universiteta Seriya «Istoriia, politologiya» (Izvestiya of Altai State University History, Political Science Series)* 4–3, 161–173 (in Russian).

Spasskaya, E. Yu. 2017. In Dzumabekova, G. S., Bazarbaeva, G. A. (eds.). *Metallicheskie kotly rannikh kochevnikov Zhetysu (Metal cauldrons of early nomads of Jetisu)*. Almaty: Institute of Archeology named after A.Kh. Margulan, 33–53 (in Russian).

Tashbaeva, K. I. 2011. *Kul'tura rannikh kochevnikov Tyan'-Shanya i Alaya (I tys. do n.e.) (Culture of early nomads of the Tian Shan and Alai (I millennium BC))*. Bishkek: “Ilim” Publ. (in Russian).

Shulga, P. I. 2010. *Sintsziyan v VIII–III vv. do n.e. Pogrebalnye komplekсы. Khronologiya i periodizatsiya (Xinjiang in the VIII–III centuries BC (Sepulchral complexes. Chronology and periodization))*. Barnaul: Altai State University (in Russian).

2007. In *Xinjiang wenwu (Cultural relics of Xinjiang)* (2), 1–15 (in Chinese).

2021 In *Xinjiang kaogu (Archaeology of Xinjiang)* (1), 200–242 (in Chinese).

2020. In *Kaogu (Archaeology)* (12), 3–20 (in Chinese)

2012. In *Kaogu (Archaeology)* (9), 30–36 (in Chinese)

2013. In *Xinjiang wenwu (Cultural relics of Xinjiang)* (2), 11–24 (in Chinese).

2017. In *Xinjiang wenwu (Cultural relics of Xinjiang)* (1), 4–14 (in Chinese).

2006. In *Xinjiang wenwu (Cultural relics of Xinjiang)* (1), 1–40 (in Chinese).

About the Author:

Ivanov Sergei S., Candidate of Historical Sciences, Kyrgyz National University. Frunze str., 547, Bishkek, 720033, Kyrgyzstan; sak@yandex.ru



Статья поступила в журнал 30.03.2026 г.
Статья принята к публикации 15.04.2026 г.