

УДК 904.59 (470.5+571.1)

<https://doi.org/10.24852/2587-6112.2026.2.324.341>

О СХОДСТВЕ И РАЗЛИЧИЯХ ПОГРЕБАЛЬНЫХ КОМПЛЕКСОВ КАМЕНСКОЙ И ПРОХОРОВСКОЙ (РАННЕСАРМАТСКОЙ) КУЛЬТУР В IV-III ВВ. ДО Н. Э.¹

©2026 г. П.И. Шульга

В статье представлены предварительные результаты сравнительного анализа материалов каменской культуры Обь-Иртышского междуречья и прохоровской культуры Южного Приуралья. Судя по имеющимся данным, в обеих культурах примерно в первой половине IV в. до н. э. начинают формироваться многомогильные курганы с круговой планировкой. Внешнее сходство планировки захоронений, расположения умерших и некоторых категорий инвентаря уже на раннем этапе изучения вызывало у исследователей Обь-Иртышского междуречья ассоциации с савромато-сарматами. Однако, в каменской культуре нет погребальных комплексов, явно привнесённых из Южного Урала, и наоборот. Многочисленные отличия в погребальном обряде и предметном комплексе указывают на отсутствие прямых связей в IV–III вв. до н. э. между прохоровской и каменской культурами. Достаточно указать на полное отсутствие в каменской культуре «западных» петельчатых удил и мечей, заменявшихся чеканами. Значительно больше сходства в расположении погребений, включающих круговую и линейную планировки. По всей видимости, истоки культур лежат в сакском мире. На это указывают и данные антропологии.

Ключевые слова: археология, Южное Приуралье, Обь-Иртышское междуречье, каменская и прохоровская археологические культуры, курганы, погребальный обряд, предметный комплекс.

ON THE SIMILARITIES AND DIFFERENCES OF BURIAL COMPLEXES OF THE KAMENSKAYA AND PROKHOROVKA (EARLY SARMATIAN) CULTURES IN THE IV–III CENTURIES BC²

P.I. Shulga

The paper deals with the preliminary results of a comparative analysis of materials from the Kamenskaya culture of the Ob-Irtysh interfluvium and the Prokhorovka culture of the Southern Urals. According to available data, both cultures began constructing multi-burial barrows with a circular layout around the first half of the IV century BC. The external similarity in burial layout, the arrangement of the deceased and certain categories of grave goods already at an early stage of study led researchers of the Ob-Irtysh interfluvium to associate them with the Sauromatians-Sarmatians. However, the Kamenskaya culture does not contain any burial complexes clearly borrowed from the Southern Urals, and vice versa. Numerous differences in burial rite and set of artifacts indicate a lack of direct links between the Prokhorovka and Kamenskaya cultures in the IV–III centuries BC. It is sufficient to point the complete absence of "western" looped bits and swords in the Kamenskaya culture, which were replaced by hammer-axes. Much greater similarity is observed in the burial arrangements, including circular and linear layouts. These cultures apparently originate in the Scythian-Saka world. This is also supported by anthropological data.

Keywords: archaeology, Southern Urals, Ob-Irtysh interfluvium, Kamenskaya and Prokhorovka archaeological cultures, barrows, burial rite, set of artifacts.

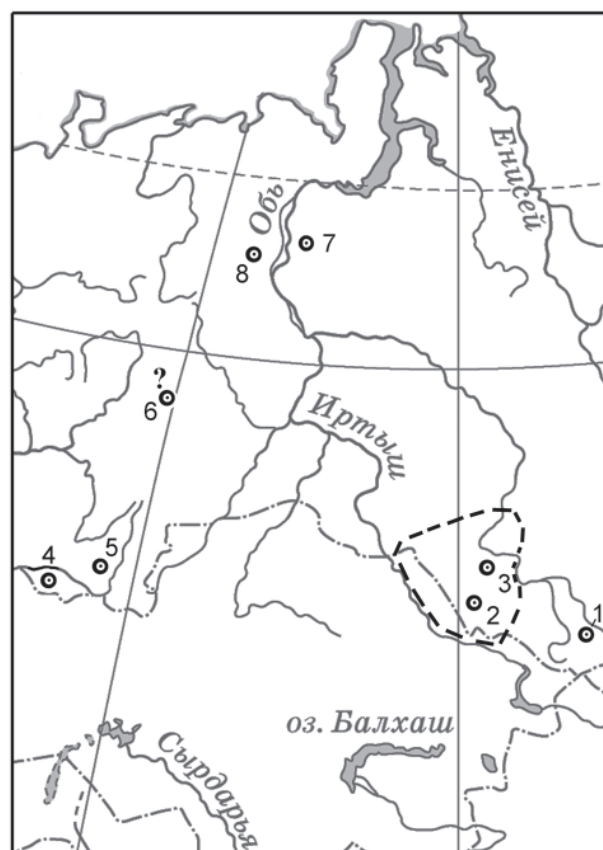
Тема сходства и различий каменской культуры, расположенной в юго-восточной части Обь-Иртышского междуречья, и прохоровской культуры Южного Приуралья в специальных работах не рассматривалась, хотя со стороны исследователей каменных курганов

¹ Статья подготовлена в рамках темы НИР П.И. Шульги - № НИОКТР 125021001869-3 «Общее и особенное в траекториях развития древних культур Востока и Юго-Востока Евразии от эпохи камня до средневековья»

² The paper was prepared as a part of research topic by P.I. Shulga - R&D No. 125021001869-3 "Common and specific features in the development trajectories of ancient cultures of the East and Southeast of Eurasia from the Stone Age to the Middle Ages"

нов всегда проявлялся интерес к савромато-сарматским древностям (Уманский, 1980; Могильников, Куйбышев, 1982, с. 133; др.). В частности, предполагалось проникновение на равнинный Алтай групп кочевников с Южного Урала, принесших в погребальную обрядность и материальную культуру савромато-сарматские черты (Могильников, Уманский, 1995, с. 24). Эти работы были замечены А.Д. Таириным, в краткой форме рассмотревшим указанные предположения (Таиринов, 2004). По мнению исследователя, появление в Обь-Иртышском междуречье «шатровых надмогильных конструкций, диагональных погребений..., захоронений в подбоях..., жертвенной пищи в виде бока лошади или ноги барана», а также каменных жертвенников (алтариков), распространённых у сарматов типов зеркал и кинжалов, бронзовых колёсиков и других изделий не является результатом «савромато-сарматской миграции» из Южного Приуралья в Обь-Иртышское междуречье (Таиринов, 2004, с. 53). Обоснованно указывалось, что некоторые упомянутые особенности погребального обряда во второй половине I тыс. до н. э. были широко распространены, в том числе на территории Казахстана. Вероятно, предполагалось выполнить и более развёрнутый сравнительный анализ, но возможности ограничивались малым количеством публикаций по уже проведённым раскопкам в Алтайском крае и Новосибирской области, где сконцентрированы почти все курганы каменской культуры (рис. 1).

За прошедшие годы получены и опубликованы многочисленные новые материалы по савромато-сарматам Южного Приуралья, а также полностью изданы материалы пяти крупных могильников каменской культуры: Локоть-4а (Шульга, 2003); Рогозиха-1 (Уманский и др., 2005); Новотроицкий-1, 2 (Шульга и др., 2009) и Камень-2 (Шульга, Головченко, 2025). Значительно больше мы знаем о скифском времени Казахстана и Китая, включая пограничный Синьцзян, где уже несколько десятилетий ведутся масштабные раскопки, материалы которых публикуются также на английском и русском языках. Имеющиеся данные демонстрируют активное участие саков Казахстана в культурогенезе населения Южного Урала (Мышкин, 2025; др.) и Обь-Иртышского междуречья начиная с VII–VI вв. до н. э. Для рассматриваемой в данной



○ - границы ареала каменской культуры

Рис. 1. Карта расположения границ каменской культуры, мест нахождения зеркал-погремушек (1-6), культовых дисков (7) и сосуда с конусом:

1-3 – зеркала-погремушки с Алтая (1 – Второй Пазырыкский курган, 2 – Локоть-4а, 3 – Рогозиха-1); 4-6 – зеркала-погремушки с Урала (4 – Мечетсай, 5 – Яковлевка-2, 6 – оборотный диск из Среднего Урала); 7 – Казымский клад; 8 – устье р. Ялбынья.

Fig. 1 Map showing the boundaries of the Kamenskaya culture, locations of rattle-mirrors (1-6), ritual discs (7) and a vessel with a cone: 1-3 – rattle-mirrors from the Altai (1 – Second Pazyryk barrow, 2 – Lokot-4a, 3 – Rogozikha-1); 4-6 – rattle-mirrors from the Urals (4 – Mechetsai, 5 – Yakovlevka -2, 6 – reversed disc from the Middle Urals); 7 – Kazym hoard; 8 – mouth of Yalbynnya river.

работе темы это обстоятельство имеет особое значение, поскольку демонстрирует наличие одного региона, из которого и через который на Южный Урал и Обь-Иртышское междуречье в V–IV вв. до н. э. в северном направлении проникали инновации и поступали импортные изделия. При этом прохоровская культура имела тесные связи с культурами лесостепи и степи (до Кавказа и Причерноморья), а каменская – с культурами Саяно-Алтая и лесостепи. Прямых контактов прохоровцев и каменцев через разделяющие их пространство пример-

но в 1–1,5 тыс. км, по-видимому, не было, и культуры эти прямого влияния друг на друга не оказывали. Из этого вытекало предположение о существовании на территории Казахстана некой общности, существенно влиявшей на развитие обеих культур в V–IV вв. до н. э.

Между тем, уже к 2004 г. было очевидно, что на территории Казахстана такую общность в хорошо выраженной форме найти не удастся. Внимание было обращено на соседний слабо изученный Синьцзян (Восточный Туркестан), на территории которого теоретически могли находиться похожие культурные образования. Исходя из имевшихся на то время ограниченных материалов по Китаю и разработок по климату¹, А.Д. Таиров предположил, что именно оттуда отдельными группами кочевников на Урал были привнесены некоторые инновации прохоровской культуры, включая «центрически-круговую планировку погребений под курганной насыпью», обряд погребения в подбоях и катакомбах, мечи и кинжалы «переходных» и «раннесарматских» форм, «украшения, зеркала различных типов» (Таиров, 2004, с. 54; 2006, с. 136–137; 2019, с. 240–241). Часть этих инноваций была привнесена и в Обь-Иртышское междуречье. К сожалению, за прошедшие 20 лет в ходе продолжающихся в Синьцзяне масштабных раскопок не выявлено подобных многомогильных курганов с круговой планировкой, подбоями, катакомбами и соответствующим предметным комплексом, которые могли быть привнесены на Южный Урал и Обь-Иртышское междуречье в конце V–IV вв. до н. э. По имеющимся данным, в западных и северо-западных пограничных районах в Синьцзяне представлены в определённых вариациях почти все археологические культуры, распространённые в Горном Алтае (Республика Алтай) и Казахстане. В их число входят и культуры скифского времени: по северной границе – курганы IV–III вв. до н. э. пазырыкской культуры в нескольких вариантах от Восточного Казахстана до района Хами (северо-восток Синьцзяна), а по западной – близкая сакам и усуням культура содуньбулакэ в бассейне р. Или с одной-двумя могилами под насыпью. В глубине северной части Синьцзяна (в средней части Тянь-Шаня), расположены могильники культур чауху и субейси (до 700 и более погребений в могильнике), не имеющие ничего общего с каменной и прохоровской куль-

турами (Го У, 2012; Шульга, 2010; Шульга, Шульга, 2020; др.)².

В настоящее время очевидно лишь то, что на значительном удалении друг от друга в IV–III вв. до н. э. существовали две похожие культуры, степень сходства которых ещё следует определить. С этой целью в предлагаемой работе автор приводит несколько сюжетов по планировке погребений, захоронениям женщин с зеркалами-погремушками и конскому снаряжению.

Краткая характеристика и датировка погребальных памятников каменной культуры

Основное количество курганов каменной культуры выявлено и исследовано во второй половине XX в. Вскрыто около 1500 погребений. В материалах южных курганов проявляются контакты с сакской и пазырыкской культурами, а в северных – с лесостепной тагарской, кижировской (шеломокской), кулайской и саргатской культурами. Тем не менее погребальный обряд и инвентарь представляют собой особый хорошо узнаваемый комплекс, не похожий ни на одну культуру к востоку от Оби, включая Забайкалье, Монголию и Китай. Большинство относительно ранних каменных курганов уже содержали до 10–15 погребений и близки во времени (или несколько раньше) исследованным К.Ф. Смирновым мечетсайским курганам, в одном из которых найдено зеркало-погремушка (Смирнов, 1975, рис. 57). Характерными чертами погребальной обрядности каменцев являются многомогильные земляные курганы, погребальные площадки которых зачастую окружены ровиками с перемычками. Планировка могильников неустойчива. Как и на Южном Урале, курганы группируются в неупорядоченные меридиональные цепочки с значительными отклонениями к западу и востоку. Нередки случаи широтной ориентации цепочек. Под насыпями обычно располагается от двух-трёх до 20 могил. Наибольшее количество захоронений (до 39 и 50) зафиксировано в длительно функционировавших курганах-кладбищах Новосибирского Приобья на могильниках Быстровка-2, 3 (Троицкая, Бородовский, 1994; Дураков, Мжельская, 1995; Бородовский, 2017, с. 229; др.). Часть курганов содержит по одному захоронению, и встречаются они на всех этапах.

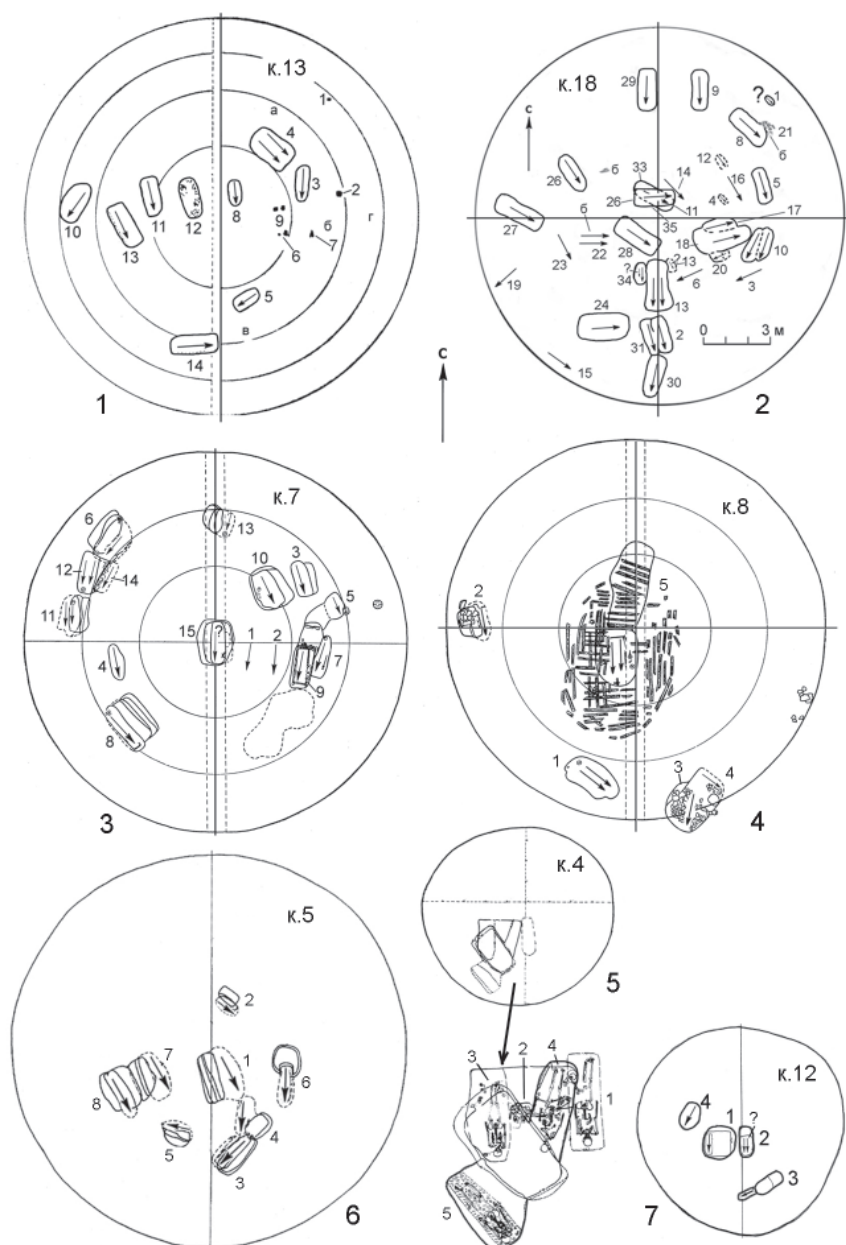


Рис. 2. Варианты расположения погребений в курганах каменской культуры:

1, 2 – Быстровка-3; 3, 3а, 4 – Новотроицкое-1; 5 – Локоть-4а; 6-8 – Камень-2.

Fig.2. Layout variants of burials in the Kamenskaya culture barrows:

1, 2 – Bystrovka-3; 3, 3a, 4 – Novotroitskoye-1; 5 – Lokot-4a; 6-8 – Kamen-2.

Захоронения совершались в довольно глубоких могильных ямах с уступами в придонной части, на которые укладывалось перекрытие из дерева. Ниже уступов, как правило, находились беззамковые одновенцовые обкладки-рамы из сосновых или берёзовых плах. Погребения в подбоях почти не встречаются (Могильников, 1997, с. 21–22). Умершие в основных центральных могилах погребались на спине, вытянуто головой в западный и юго-западный секторы (рис. 2). В силу особенностей круговой и крестовой

планировки могил умершие в боковых могилах могли ориентироваться в диапазоне от южного до северного направлений (рис. 2: 1, 4–6). В северной части ареала, в Новосибирской области, основным мог быть восточный вектор. Инвентарь и заупокойная (сопроводительная) пища (маркируются костями МРС и лошади) располагались в головах (там обычно оставлялось значительное пространство), реже в ногах. Подхоронения лошадей отсутствуют, но встречаются детали сбруи, при погребении находившиеся на уздечках

и сёдлах, помещавшихся на ноги воинов. На южном могильнике Локоть-4а с сакскими и пазырыкскими чертами погребальные камеры в виде срубов накрывались шкурами лошадей с черепами и копытами, а в могиле 1 кургана 1 в заполнении могилы в ногах находились кости задних ног и хвостовые позвонки лошади в сочленении, вероятно также остатки шкуры (Шульга, 2003, рис. 4). На могильниках Камень-2 и Леонтьевка умерших иногда покрывали шкурами МРС без черепов, но с копытцами (Могильников, 1997, с. 18; Шульга, Головченко, 2025, с. 69).

Предметный комплекс представлен плоскостонными керамическими сосудами, остатками деревянных блюд, железными ножами, керамическими и каменными пряслицами (рис. 4: 13, 14), бронзовыми «колёсиками» (рис. 4: 15), керамическими курильницами, каменными оселками и алтариками (жертвенниками) (рис. 4: 16–18), импортными зеркалами (зеркала-погремушки и их упрощённые варианты с длинной ручкой) (рис. 4: 1, 2), заколками, серьгами, бусами, другими изделиями. Иногда встречаются гривны, браслеты на руках и кольца на пальцах. Оружие в захоронения помещали редко, но на отдельных могильниках в погребениях воинов представлены наконечники стрел, кинжалы и чеканы, используемые каменцами вместо мечей⁴. Сравнительно редкой находкой является конское снаряжение, а поясная фурнитура, наоборот, встречается во многих воинских погребениях (Шульга, 2015, рис. 63–70).

Хронология культуры определялась по-разному. На начальном этапе осмысления материала большая часть памятников несколько омолаживалась и датировалась III–I вв. до н. э. по аналогиям из Казахстана и Южного Урала (Уманский, 1980, с. 50) или IV–II вв. до н. э. (Могильников, Куйбышев, 1982, с. 133). Впоследствии, с учётом немногочисленных сравнительно ранних захоронений, формирование каменной культуры было отнесено ко второй половине VI – рубежу VI–V вв. до н. э., а её изменения в V–IV вв. до н. э. связаны с проникновением групп кочевников из Южного Приуралья (Могильников, 1997, с. 7). Примерно в рамках V–IV вв. до н. э. с учётом ранних дат пазырыкских курганов и Быстровского некрополя³ датировались материалы могильников Локоть-4а (Шульга, 2003) и Рогозиха-1 (Уманский и др., 2005).

Существенное омоложение курганов могильника Пазырык примерно до рубежа IV–III вв. до н. э., а также уточнение дат Филипповки, Прохоровки и зеркал-погремушек позволяют в настоящее время относить большинство каменных многомогильных курганов к IV–III вв. до н. э. Тем не менее для ранних захоронений в Рогозихе-1 и Новотроицком некрополе нельзя исключать и конец V – начало IV в. до н. э.

О планировке погребений в многомогильных курганах

Одной из значимых особенностей погребального обряда каменной и прохоровской культур является наличие многомогильных курганов, включавших от двух-трех до 39 и даже 50 (Быстровский некрополь) и 35 захоронений (могильник Старые Кишки) (рис. 2: 1, 2; 3: 2). Во многих курганах IV–II вв. до н. э. обеих культур зафиксировано очень похожее расположение погребений вокруг центральной части, в которой обычно находится основная могила. Длинная ось этой центральной могилы с помещённым в неё умершим изначально определяла (указывала) основной вектор ориентации (доминирующую ориентацию), которому следовали при устройстве боковых захоронений. В прохоровской культуре основной ориентацией была южная (рис. 3: 1, 3–6), а в каменной – юго-западная или западная (рис. 2: 1, 4–8).

Анализ планов расположения погребений в прохоровских и каменных курганах показывает наличие нескольких одинаковых типов планировок, распространявшихся на все устраиваемые в данном кургане погребения, включая впускные. В Обь-Иртышском междуречье представлено больше типов планировки и они лучше выражены. Вероятно, этому способствовало простое устройство каменных захоронений в ямах с отвесными стенками без подбоев, катакомб и дромосов. Это позволяло достаточно точно определять нужное место могильной ямы и её ориентацию относительно уже существующих могил или предполагаемой схемы. По всей видимости, сначала на погребальной площадке, а затем и после возведения частичной или полной курганной насыпи в местах нахождения захоронений имелись какие-то знаки типа шестов, позволявших подхоранивать умерших по принятой схеме, не разрушая при этом предыдущих погребений (Уманский и др., 2005, рис.

49, 5). В результате на многих могильниках каменцам удавалось выстроить погребения в ровную линию, круг или полукруг и даже располагать их уступами, последовательно подхоранивая умерших к углу перекрытия предыдущего погребения (рис. 2: 3) (Шульга и др., 2009, с. 137). Основными видами планировки погребений в многомогильных курганах каменской культуры является: 1) парная – две обычно одинаковые размерами могилы, расположенные рядом и параллельно по центру (рис. 2: 7) или сбоку; 2) линейная – три и более параллельных погребения, обычно расположенных через центр меридионально (рис. 2: 6, 8); 3) круговая – три и более погребений, расположенных вокруг центральной могилы по кругу или дугой. В полной круговой планировке погребения располагаются двумя витками по солнцу и против солнца, в которых умершие укладывались головами в доминирующем направлении, но с отклонениями (рис. 2: 1, 4). Часто бывает неполной, когда в «виртуальных» витках устраивалось всего несколько захоронений в разных вариантах (рис. 2: 6). Этот тип круговой планировки мог задумываться изначально или формироваться постепенно из линейной и крестовой. Значительно реже встречается крестовая планировка, когда по сторонам центральной могилы соответствующим образом располагались четыре погребения: два параллельно и два перпендикулярно (рис. 2: 5). В отдельный тип как частное явление выделена ступенчатая планировка (часто – сдвоенные могилы), представляющая в плане довольно аморфное скопление накладывающихся друг на друга могил (рис. 2: 3).

Все эти типы планировки фиксируются и в прохоровской культуре, но не повсеместно и не в столь «классической» правильной форме. Так, в расположенных на юге курганах могильников Лебедевка – 4, 5, 6, 7 вообще нет ни одного с хорошо выраженным типом планировки, и лишь в трёх можно увидеть намеченную круговую (Л-5, к. 9, 27; Л-7, к. 16) (Железчиков и др., 2006). В курганах 1, 2 и «Б» Прохоровки узнаётся круговая планировка с соответствующей ориентацией умерших в южный сектор, но расположены они неупорядоченно (Яблонский, 2010). Значительно лучше выражена круговая планировка в кургане 5 Покровки-10 (рис. 3: 6) (Малашев, Яблонский, 2004) и в Покровке-2 в курганах

7, 8, 23. Линейная видна в Покровке-1 (к. 4, 12, 13) (рис. 3: 7) и в Покровке-7 (к. 8) (Курганы..., вып. 2, 3, 4).

Более упорядоченной выглядит круговая планировка в курганах Мечетская (к. 3, 6, 7), где боковые могилы удалены на значительное и примерно одинаковое расстояние от центра (рис. 3: 3, 4). При этом в восточной части кургана 7 устроен широтный ряд из пяти погребений. Промежуточное положение в этом ряду занимали два захоронения (п. 1, п. 2) на глубине около 40 см от уровня современной поверхности без видимых контуров могил (рис. 3: 3) (Смирнов, 1975, рис. 40). Похожим образом на значительном расстоянии от центра находились и боковые могилы в Яковлевке-2, где в погребении двух женщин было найдено зеркало-погремушка (Равич и др., 2012). В указанных курганах насчитывается до 9–14 погребений. Основной вектор ориентации умерших в этих курганах южный. Встречаются и ступенчатые захоронения, больше похожие на стремление поместить умершего в центре (рис. 3: 5). Однако расположенные там более ранние погребения обычно не разрушались.

Заметно больше (до 20 и 35) захоронений устраивалось в северной части ареала под Уфой в могильнике Старые Кишки. В курганах 13 и 15 вместе с круговой планировкой прослеживаются широтные ряды из пяти и восьми параллельно расположенных погребений (рис. 3: 1) (Садыкова, 1962). Особый интерес представляет наличие в курганах 11 и 18 двух векторов ориентации – традиционного южного и необычного восточного. Наиболее хорошо это видно в кургане 18, где полностью сохранились захоронения в центре (рис. 3: 2).

Аналогичная ситуация зафиксирована в северной части ареала каменской культуры, в частности на Быстровском некрополе к югу от г. Новосибирска. В этой приближенной к подтаёжной зоне местности, удалённой от путей перекочёвок, в условиях относительной стабильности также формировались крупные родовые курганы-кладбища, насчитывавшие самое большое количество захоронений (до 39 и 50) (рис. 2: 1, 2). В некоторых курганах основной вектор ориентации умерших был восточным (Троицкая, Бородовский, 1994, табл. XXVII, 1, XXX, 1, 6), или умерших погребали, руководствуясь как западным, так и восточным векторами (рис. 2: 2) (Дура-

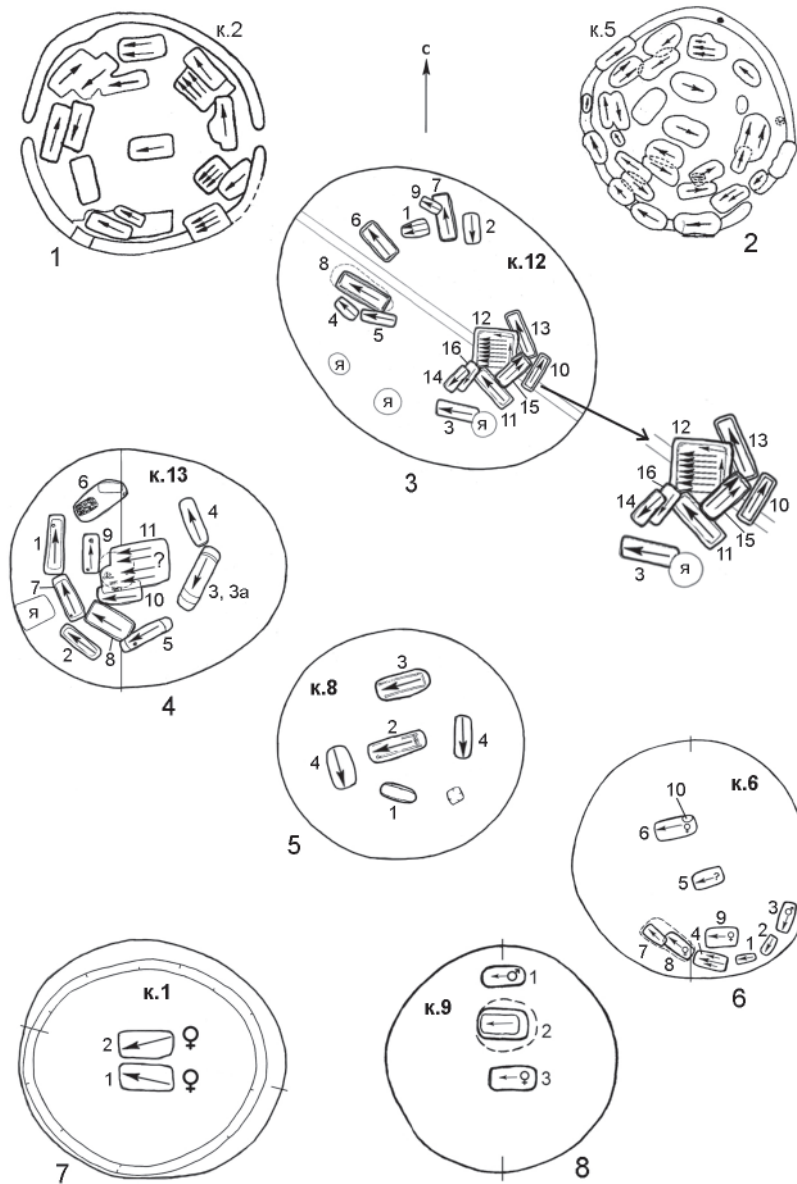


Рис. 3. Варианты расположения погребений в курганах прохоровской культуры:
1, 2 – Старые Кишски; 3, 4 – Мечетсай; 5, 5а – Покровка-8; 6 – Покровка-10; 7 – Покровка-1.

Fig. 3. Layout variants of burials in the Prokhorovka culture barrows:
1, 2 – Starye Kiishki; 3, 4 – Mechetsai; 5, 5a – Pokrovka-8; 6 – Pokrovka-10; 7 – Pokrovka-1

ков, Мжельская, 1995, рис. 1, б). Интересные параллели имеются с Шиповским могильником кара-абызской культуры, где выделены многомогильные курганы со свободными от погребений зонами (Овсянников, 2018, с. 59).

Захоронения женщин с зеркалами-погремушками

Для темы нашего исследования несомненный интерес представляют захоронения женщин с зеркалами-погремушками, обнаруженные в степном Алтае и Южном Приуралье. Во-первых, эти зеркала – единственные импортные изделия в каменной

культуре, уверенно датируемые на Южном Урале в рамках IV в. до н. э. (Смирнов, 1975, с. 143; Равич и др., 2012, с. 77; Трейстер, 2012, с. 122), относящиеся к особому типу зеркал-погремушек, изготавливавшихся «в рамках конца V–IV в. до н. э.». (Трейстер, 2012, с. 123). Во-вторых, в каменной и прохоровской культурах указанные захоронения с зеркалами находятся в относительно ранних многомогильных курганах и в определённой мере маркируют время резкого изменения погребального обряда с переходом от савроматских одиночных погребений с западной ориента-

цией умерших к многомогильным курганам с круговой планировкой захоронений и южной ориентацией умерших.

Наличие «позолоченных» зеркал-погремушек с «религиозно-символическими сценами» в захоронениях кочевников на расстоянии около 2300 км от места их предполагаемого производства в северной части древней Индии некоторые исследователи продолжают воспринимать как экзотические случаи захвата военной добычи или покупки «танцовщиц» и «музыкантш» из рабынь на далёком юге (Кузнецова, 2025, с. 45, 46). Действительно, при формальном подходе невозможно представить, чтобы за находками пяти зеркал в пяти погребениях (из них ограблены все три из Алтайского края и Республики Алтай) могло стоять какое-то значимое явление⁵. На Южном Урале оба погребения женщин с индийскими зеркалами находятся в типичных раннепрохоровских многомогильных курганах с круговой планировкой и доминирующей южной ориентацией умерших. В Мечетсае это центральная могила с дромосом (рис. 3: 4), а в Яковлевке-2 – боковая, но в элитном кургане диаметром 50 м, высотой 3,67 м. В головах одной из женщин, помимо зеркала-погремушки, в Мечетсае лежал колчан с 95 наконечниками стрел (Смирнов, 1975, с. 140), а в Яковлевке-2 – 208 наконечников стрел (Равич и др., 2012, с. 69). В центральном ограбленном захоронении двух женщин из могильника Локоть-4а на непо потревоженном участке в головах, рядом с зеркалом-погремушкой, лежали два явно символических архаичных для того времени втульчатых двухлопастных наконечника раннескифского времени (Шульга, 2003, с. 9). В Мечетсае и Локте-4а, по мнению исследователей, также находились остатки музыкальных инструментов, как и во Втором Пазырыкском кургане (Руденко, 1953, табл. LXXXVI, 1). В сильно пострадавшем от действий грабителей погребении из Рогозихи-1 помимо зеркала-погремушки и алтарика с четырьмя ножками (рис. 4: 1, 18) имелся и колчан, на что указывает крупная колчанная ворворка и роговой наконечник стрелы (Уманский и др., 2005, рис. 9–12). Судя по сохранившимся костям, часть из них относилась к женщине, а часть к мужчине или женщине крепкого сложения (Уманский и др., 2005, с. 101). Соответственно, не исключена вероятность, что в Рогозихе-1 были погребены воин и женщина,

как во Втором Пазырыкском кургане⁶. Захоронения с зеркалами-погремушками на Южном Урале по инвентарю уверенно датируются серединой – второй половиной IV в. до н. э. (Равич и др. 2012; с. 77, 83–84; Трейстер, 2012). Найденные в Алтайском крае зеркала (Рогозиха-1, Локоть-4а) не сопровождались столь значительным количеством датированных изделий, но факт их длительного использования (обломанные ручки и пробитое отверстие для ременной петли) и архаичные наконечники стрел (не позже начала VI в. до н. э.) скорее указывают на более раннее время этих погребений в первой половине IV, возможно в конце V в. до н. э. В пользу этого говорит как нахождение в соседнем кургане Рогозихи-1 сбруйных застёжки и распределителей, типа найденных в Филипповском кургане 1, а также анализ изображений на зеркалах. По мнению М.Ю. Трейстера, наиболее ранними могут быть зеркала из Рогозихи-1, Локте-4а и Яковлевки-2, на сценах которых помещалось от 17 до 21 солярных знака. Более поздним считалось зеркало из Мечетсае без солярных значков среди изображений (Трейстер, 2012, с. 123). Очевидно, что до попадания в захоронения зеркала на Алтае и Урале определённое время использовались, а потому мнение М.Ю. Трейстера об изготовлении указанных зеркал «в рамках конца V–IV в. до н. э.» (Трейстер, 2012, с. 123) вполне оправданно⁷.

Как бы то ни было, для темы нашего исследования важен факт, что в рамках IV в. до н. э. в Южном Приуралье и в Алтайском крае совершались парные захоронения женщин-жриц (?) с индийскими зеркалами. Несмотря на различия культур и разделяющее их расстояние, они были погребены по близкому обряду в центральных и боковых захоронениях многомогильных курганов с круговой планировкой. Помимо зеркал с ними, видимо, находились музыкальные инструменты, а также наконечники стрел, хотя в каменной культуре наконечники с женщинами не помещали. В этот же период в обоих регионах в значительно большем количестве использовали импортные упрощённые цельные варианты зеркал-погремушек с крупным диском, конусом и длинной ручкой.

Захоронения с конским снаряжением

Одной из наиболее показательных особенностей уздечек западной и восточной частей скифского мира является оформление окон-

чаний удила. В западной части от Причерноморья и до Урала уже с раннескифского времени звенья удила изготавливались из отрезков металлического прута. Оба окончания стержня загибались в разные стороны, и приобретали форму петель малого диаметра, расположенных асимметрично стержню (грызлу). К востоку от Урала (включая Синьцзян и Северный Китай) кольчатые окончания железных кованых удила продолжали копировать бронзовые прототипы и располагались они симметрично грызлу (рис. 4: 11). Внешним окончаниям железных удила начиная со второй половины VI в. до н. э. придавалась округлая или овальная форма, а диаметр их в VI–V вв. до н. э. мог достигать 4–5 см. Важно подчеркнуть, что ни одного звена «западных» железных удила с петлевидным окончанием нет в восточной части степного пояса, в том числе ни в каменной, ни в соседних синхронных культурах. Этот не замечаемый многими исследователями факт как минимум не подтверждает предположение о неоднократном проникновении савромато-сарматов в Обь-Иртышское междуречье в рассматриваемый период с VI по III вв. до н. э. Отсутствуют удила с петлевидными окончаниями и в сбруйных наборах могильников Рогозиха-1 и Камень-2, в которых зафиксированы детали, предположительно привнесённые с Южного Приуралья (рис. 4: 4–7, 9, 11).

В Рогозихе-1 детали конского снаряжения обнаружены почти в половине курганов (в 7 из 15) (Уманский и др., 2005, с. 40–50), что является исключением, поскольку в каменные захоронения (как и в прохоровские) его редко помещали. Почти все погребения с конским снаряжением в Рогозихе-1 в разной степени пострадали от действий грабителей, но установлено, что в большинстве из них с умершим воином помещался полный комплект верховой сбруи из уздечки и седла. В целом погребальный обряд Рогозихи-1 характерен для каменной культуры. В большинстве курганов имелось от трех до 18 погребений, устроенных в линию или вокруг центральной могилы. По имеющимся данным, могильник оставлен влиятельными родовыми группами. На это указывает наличие крупных могил длиной до 3,2, 3,6 и 4 м, золотых изделий, а также импортного инвентаря, включающего восточные «золочёные» зеркала с юга, раковины каури с востока⁷ и несколько деталей сбруи

с запада – вероятно, из Южного Приуралья. Из традиционно упоминаемых как бы «южно-уральских» изделий найдено одно бронзовое «колёсико» (рис. 4: 15, 16) и 15 целых каменных алтариков, включая четыре крупных с четырьмя ножками (рис. 4: 16–18). Детали конского снаряжения происходят из кургана 4, входящего в широтно ориентированную цепочку из пяти элитных курганов диаметрами до 24 и 32 м и высотой до 1,8 м. На дне разграбленной могилы 1 помимо конского снаряжения обнаружены ручка и фрагмент «золочёного» цельного зеркала, части бронзового браслета, алтарик с плоским дном и железный нож с восьмёрковидным навершием. Детали уздечки представлены небольшими обломками стержней (грызла) железных удила, тремя распределителями с головками грифонов на щитках и застёжкой подбородного ремня, украшенной подобно оформленной головкой. Там же найдена и бронзовая подковообразная подпружная пряжка с расположенными на концах противопоставленными головками грифонов (рис. 4: 3–7).

Аналогии бронзовой сбруйной застёжке и распределителям к востоку от Урала отсутствуют, но имеются в кургане 1 Филипповского могильника (Пшеничнюк, 2012, рис. 28, 2; 29, 2). Вероятно, в один с ними набор входила и подковообразная подпружная пряжка с петлями на оборотной стороне (рис. 4: 3). Три внешне похожие пряжки с противопоставленными головками стилистически более ранних ушастых орлов известны в Южном Приуралье в Ново-Кумакском могильнике (к. 19) и в Бесобе (к. 2) (Мошкова, 1962, с. 221, рис. 14, 8; Кадырбаев, Курманкулов, 1977, с. 105, рис. 4: 1, 2). Однако, клювы этих орлов сомкнуты, образуя D-образное кольцо. Конструкция их крепления к ремням подпруги также характерна для Приуралья. Пряжка из Ново-Кумакского имеет по одному шпеньку с оборотной и внешней сторон, а у обеих пряжек из Бесобы заповидные шпеньки расположены на оборотной стороне вверх и вниз⁹. По форме и способу крепления к подпруге пряжка из Рогозихи-1 имеет аналогии только в Верхнем Приобье (Шульга, 2015, рис. 57, 1, 2; 69, 5, 6). Вполне вероятно, что она произведена в Алтайском крае, но намеренно изготовлена для этого сбруйного набора.

В могильнике Камень-2 два сбруйных набора встречены только в одном кургане (№ 15)

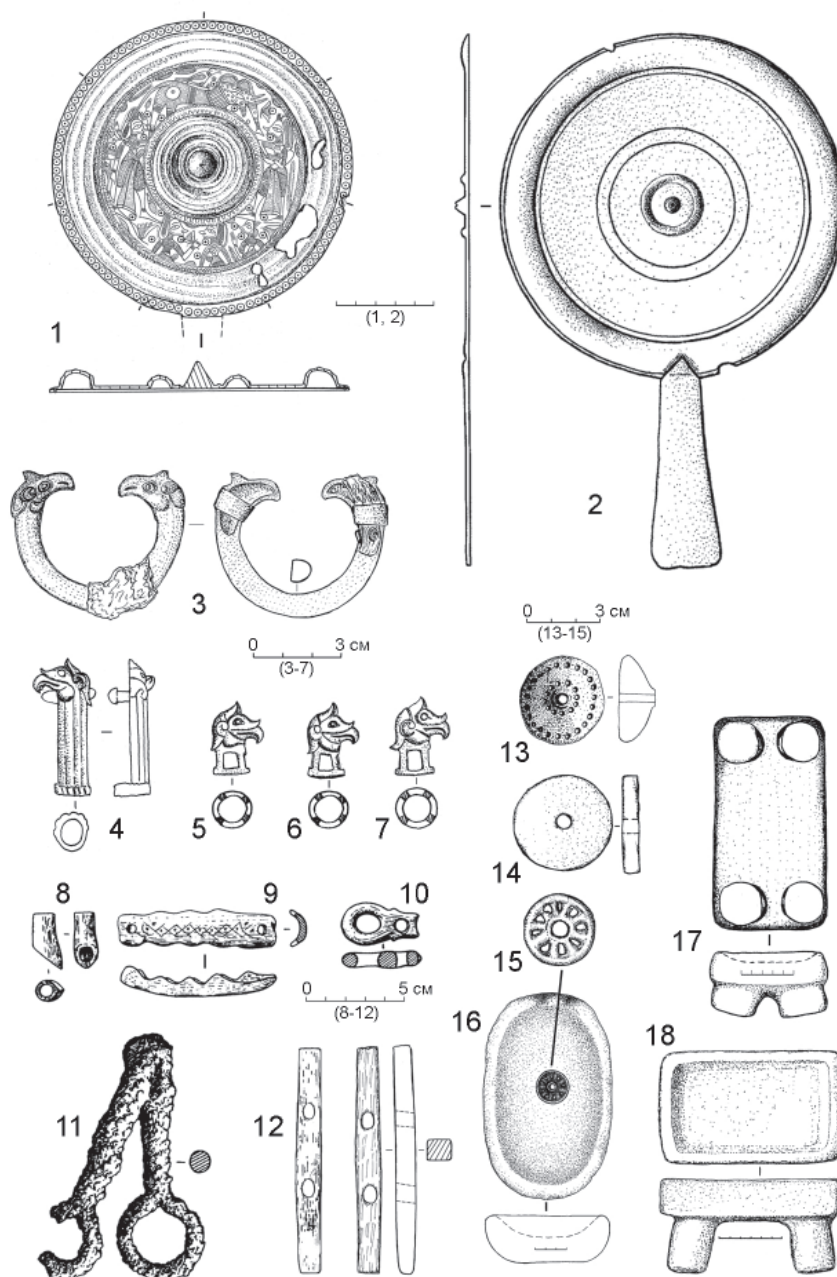


Рис. 4. Предметный комплекс из могильников Rogozikha-1 (1-7, 13-18) и Камень-2 (8-12):

1, 2 – зеркала из курганов 5 и 7; 3-7 – детали конского снаряжения из кургана 4; 8-12 – детали уздечки из кургана 15; пряслица, «колёсико» и алтарики из курганов 3, 5, 16 и 17. Бронза – 1-7, 15; железо – 11; кость (рог) – 8-10, 12; керамика – 13; камень – 14, 16-18.

Fig. 4. Finds from the Rogozikha-1 (1-7, 13-18) and Kamen-2 (8-12) burial grounds: 1, 2 – mirrors from barrows 5 and 7; 3-7 – horse gear parts from barrow 4; 8-12 – bridle details from barrow 15; spindle whorls, a 'small wheel' and altars from barrows 3, 5, 16 and 17. Bronze – 1-7, 15; iron – 11; bone (antler) – 8-10, 12; ceramics – 13; stone – 14, 16-18.

из исследованных там 23. Как и в Rogozikha-1, почти все курганы содержали по несколько могил (от 3 до 12), устроенных в линию (рис. 2: 8) или вокруг центральной могилы (Шульга, Головченко, 2025, рис. 43, 44). Интересно, что в непо потревоженных грабителями боковых элитных захоронениях мужчины и женщины

в кургане 15 также находились импортные изделия: изготовленное на юге зеркало, раковины каури с востока и зубчатый нахрапник («строгач») – деталь, известная в уздечках в Южном Приуралье и далее к западу. В кургане 15 конское снаряжение представлено двумя уздечками и несколькими деталями от одно-

го или двух сёдел, лежавших в ногах воина, погребённого с массивным железным чеканом, плетью и замечательным поясом, украшенном 38 раковинами каури. Нахрапник входил в состав хорошо сохранившейся уздечки, во время погребения положенной наискось через колено левой ноги. В целом эта обычная для Верхнего Приобья и Горного Алтая уздечка V–III вв. до н. э., включавшая железные удила с большими внешними кольцами, два роговых двудырчатых псаля, застёжку подбородного ремня и украшавшие ремни круглые роговые пронизки (рис. 4: 8–12). Примерно в 15 см от места соединения удил с псалями находилось роговое изделие с зубцами для «строгой» узды (рис. 4: 9). Изделие представляло собой несколько изогнутую желобчатую пластину длиной 8,2 см, шириной 1,5–1,8 см с четырьмя и пятью выступами (зубцами) по сторонам на вогнутой стороне. На одном из концов выступ отсутствует, а место это зашлифовано. Возможно, это дефект заготовки, но не исключено, что выступ обломился при использовании. На каждом из концов пластины имеется по отверстию диаметром 5 мм для пропускания ремешков, притягивавших пластину к храпу лошади. Плоская выгнутая поверхность украшена «резной решёткой» с точками в ромбических фигурах. Все части изделия, включая отверстия, заполированы. По всей видимости, эта деталь «строгой» узды длительное время использовалась по назначению. В западной части скифского мира подобные дуговидные изделия с зубцами и без них из железа (иногда из «кости» и бронзы), чаще называемые «нахрапниками», известны в разных вариантах в Причерноморье и на Южном Урале в захоронениях прохоровской культуры (Сиротин, 2020; др.). На Южном Урале погребения с нахрапниками датируются второй половиной IV – рубежом IV–III вв. до н. э. По всей видимости, к этому периоду относится и нахрапник из кургана 15 могильника Камень-2.

О происхождении культур

В отличие от прохоровской культуры по этапу сложения каменной культуры обоснованной концепции не сложилось. По мнению одного из выделявших культуру исследователей, она формируется с притоком сакского населения в VI в. до н. э. «на пространстве от Павлодарского Прииртышья и Западной Кулунды до Барнаульско-Новосибирского

Приобья» (Могильников, 1997, с. 108). При этом выделялся ранний период (вторая половина VI – рубеж VI–V вв. до н. э.) и последующий, связанный с проникновением групп кочевников Южного Приуралья в V–IV вв. до н. э. (Могильников, 1997, с. 7), существенно изменивших облик культуры. Близкое мнение о выделении двух этапов каменной культуры в «VI–V вв. до н. э. и IV–III вв. до н. э.» высказывалось и другими специалистами (Кирюшин, Фролов, 1998, с. 125). Внешне эта периодизация близка взглядам сторонников выделения единой савромато-сарматской культуры, сложившейся во второй половине VI в. до н. э. (см. Балабанова, 2025; др.), хотя существуют и другие мнения (Мышкин, 2010).

Проблема в том, что в отличие от довольно многочисленных савроматских погребений VI–V вв. до н. э. в Южном Приуралье к раннему периоду каменной культуры с оговорками можно отнести лишь один могильник Михайловский-6, исследованный в Алтайском крае недалеко от границы с Казахстаном. Пять из семи курганов были разграблены, но установлено, что по центру шести курганов было устроено по одной могиле, а умершие в них погребались вытянуто, на спине, головой на запад. Судя по боковому погребению 2 кургана 1 (диаметр 50 м), погребённые в полностью разрушенной центральной могиле 1, видимо, также ориентировались в западный сектор. В курганах 1 и 2 по центру над могилами зафиксированы шатровые конструкции. Предварительно могильник датировался IV–II вв. до н. э. (Шамшин и др., 1992, с. 66), но, судя по роговым и бронзовому наконечникам стрел из курганов 3 и 5, памятник может относиться и к V в. до н. э. (Уманский, и др., 2005, рис. 66, 1–5).

Если исходить из датировок курганов Южного Приуралья, собственно могильники каменной культуры в значительном количестве появляются не ранее конца V в. до н. э. Большинство этих курганов многомогильные с круговой планировкой и ориентацией умерших на ЮЗ или З. Наиболее ранние захоронения найдены в Новотроицком некрополе и Рогозихе-1. Часть из них содержали поступавшие через Казахстан импортные зеркала-погремушки и цельные зеркала большого диаметра с конусом, валиком по периметру, концентрическими окружностями и ручкой

(рис. 4: 1, 2). Данные антропологии также подтверждают участие в генезисе каменной культуры сакского населения, имевшего базовое сходство с савромато-сарматами и саргатами (Рыкун, 2011, с. 176). Думается, что в настоящее время на имеющейся источниковой базе под каменной культурой можно обоснованно подразумевать именно эти погребальные памятники с многомогильными курганами, занявшими значительную территорию к концу V – началу IV в. до н. э.

Все имеющиеся данные указывают на формирование, развитие и контакты каменной культуры на местной основе с участием сакского населения. Для IV в. до н. э. показательно захоронение «золотого» человека с символической позолоченной стрелой в Локте-4а (Шульга, 2003, рис. 33–38), видимо копирующей захоронение в кургане Иссык. Первооткрыватели культуры В.А. Могильников и А.П. Уманский, указывая на «савромато-сарматские» аналогии, всё же полагали, что основной культурный импульс и население имели истоки на территории Казахстана (Могильников, 1980, с. 47; Уманский, 1986, с. 35). По мнению А.П. Уманского, это могло быть «восточное Приаралье» (Уманский, 1980, с. 53).

Заключение.

Сравнительный анализ материалов погребальных памятников прохоровской и каменной культур конца V – III вв. до н. э. по планировке погребений и конскому снаряжению, с учётом особенностей предметного комплекса, позволяет сделать несколько предварительных выводов и предположений.

1. Одной из значимых особенностей погребального обряда каменной и прохоровской культур является наличие многомогильных курганов, содержащих до 10–20 погребений. В северных лесостепных районах их количество достигало соответственно 50 и 35 погребений, что, видимо, объясняется большей стабильностью обществ, ведущих комплексное хозяйство в стороне от основных маршрутов перекочёвок. В этих же курганах фиксируется необычный восточный вектор ориентации (рис. 2: 2; 3: 2). В обеих культурах

Примечания:

¹ А.Д. Таиров также опирался на работы С.Г. Боталова по этнокультурной ситуации на территории Синьцзяна, Казахстана и Южной Сибири в скифское время. Отдавая должное труду указанного исследователя, нельзя согласиться с некоторыми из его тезисных положений, в том числе относительно Синьцзяна, как «узлового региона, через который пролегали все маршруты сакских миграций» (Боталов, 2007, с. 62; 2009, рис. 1).

² Для понимания специфики восприятия указанной идеи миграций и культурного импульса из Синьцзяна

преобладает круговая планировка погребений вокруг центральной могилы и линейная, часто включённая в круговую (рис. 3: 1, 3, 6). При этом имеется отличие в направлении доминирующей ориентации: у прохоровцев – в южный, а у каменцев – в западный или юго-западный секторы (рис. 2: 3). По этой причине ряды параллельных погребений у прохоровцев расположены широтно (рис. 3: 1, 3, 6) или под углом (рис. 3: 7), а у каменцев – меридионально (рис. 2: 5–8). Принципиально различается и устройство могил – у прохоровцев подбой, катакомбы и дромосы, а у каменцев – простые ямы с заплечиками.

2. Предметный комплекс, включая детали конского снаряжения, вооружение и керамические сосуды, в основном различается. Так, из конского снаряжения в каменной культуре аналогии южноуральскому имеют только пять деталей из двух погребений (рис. 4: 4–7, 9). Все удила относятся к восточному типу, в отличие от петельчатых, используемых на Южном Урале и западнее. Этот факт указывает на сохранение у прохоровцев той же западной традиции в изготовлении удил, что и у савроматов. Тогда как уздечка каменцев изначально формировалась согласно восточной традиции. Вооружение каменцев также изначально восточное, кинжалы и наконечники стрел в основном отличаются, и вместо мечей использовались чеканы.

3. Имеющиеся данные демонстрируют активное участие саков Казахстана в культурогенезе населения Южного Урала (Мышкин, 2025; др.) и Обь-Иртышского междуречья начиная с VII–VI вв. до н. э. Предположение о проникновении основных особенностей погребального обряда и предметного комплекса из Синьцзяна не находит подтверждения. Представляется, что и в конце V–IV влияние саков на Южное Приуралье и Обь-Иртышское междуречье было определяющим. Между тем, изначально культурные импульсы прохоровской и каменной культур исходили из разных центров, что определило принципиальные различия в конском снаряжении (удила) и погребальном обряде.

интерес представляют две цитаты, демонстрирующие уровень критичности исследователей по вопросу появления на Алтае и Урале зеркал-погремушек. В статье известных специалистов, со ссылкой на работы А.Д. Таирова 2005 и 2006 гг., указано: «Заманчиво было бы предположить, что новая технология, если принять высказываемые рядом исследователей предположения о смене населения в Южном Приуралье и приходе сюда волны кочевников из Северо-Западного Китая и Восточного Туркестана была принесена именно с данной волной миграции. Однако более вероятным представляются попадание в Южное Приуралье таких сплавов с юга через Дахистан и Хорезм.» (Равич и др., 2012, с. 89). На наш взгляд, тут было сделано неоправданное допущение о возможном владении выходцев из Синьцзяна технологиями изготовления зеркал-погремушек, и вообще, каких-либо зеркал. Однако, на основании имеющихся фактов в итоге было указано более приемлемое место. Через 13 лет в работе Т.М. Кузнецовой, приведённое высказывание уже дано в однозначно утвердительной форме: «Специалисты подчеркнули, что высокооловянные горячекованные бронзы использовались для изготовления зеркал, найденных в сакских могильниках Приаралья и на территории Хорезма, предполагая, что новая технология была принесена в Южное Приуралье с волной миграции кочевников из Северо-Западного Китая и Восточного Туркестана (Равич и др. 2012: 89).» (Кузнецова, 2025, с. 35). Как видим, высказанное в 2004 г. предположение А.Д. Таирова через 20 лет превратилось в утверждение.

³ По результатам комплексного датирования Быстровского некрополя, начало функционирования некоторых исследованных там курганов было отнесено к V в. до н. э. (см.: Бородовский, Орлова, 2001, Бородовский, 2009; др.).

⁴ Мечи в погребениях отсутствуют, а из кинжалов лишь один уверенно относится к «прохоровскому» типу (Шульга, 2007, рис. 2, 9). Наконечники стрел встречаются только в мужских погребениях, количество их, обычно, ограничено 3-9 роговыми экземплярами. Большинство этих особенностей характерно для соседних культур Саяно-Алтая.

⁵ Всего известно пять целых экземпляров и один тыльный диск от шестого. Три из них происходят с Урала: два из парных женских погребений Мечетсая и Яковлевки-2, находившихся примерно в 200 км друг от друга на Южном Урале (Смирнов 1968; 1975, с. 140-142; Равич и др., 2012) и тыльный диск третьего, предположительно найденного в лесной зоне Среднего Урала (Шульга, Оборин 2021). Остальные три зеркала находятся более чем в 1500 км к востоку: два – в Алтайском крае к югу от г. Барнаул (также примерно в 220-250 км друг от друга) (Уманский, Шульга 1999; Шульга 2003, с. 86-92), а третье в восточной части Республики Алтай во Втором Пазырыкском кургане (Руденко 1953, с. 142-143).

⁶ Обнаружение подобных по погребальному обряду парных захоронений женщин с индийскими зеркалами в многомогильных курганах на Урале и на Алтае, явно не соотносится с предположениями о рабских и воинской добыче (Кузнецова, 1994, с. 86; 2025, с. 77). В этом случае общим для захоронений с зеркалами-погремушками могло быть лишь наличие женщины в элитном погребальном комплексе. Находки восходящих к индийским зеркалам культовых дисков и сосуда с конусом в Нижнем Приобье (см. Шульга, Сальникова, 2024), на наш взгляд, подтверждают религиозную составляющую в рассматриваемых зеркалах и захоронениях захоронениях, что в своё время и предполагалось К.Ф. Смирновым (1968).

⁷ Т.М. Кузнецова на основе анализа орнамента на зеркалах, предложила обратную последовательность изготовления зеркал-погремушек: «Пазырык→Средний Урал→Мечетсай→Локоть-4а→Яковлевка-2→Рогозиха-1» (Кузнецова, 2025, с. 39). Вывод спорный, но также допускающий вероятность длительного периода обращения до попадания в могилу.

⁸ По имеющимся данным, раковины каури в V-III вв. до н. э. поступали на Саяно-Алтай и Обь-Иртышское междуречье из Северного Китая через Монголию.

⁹ Информация о пряжках с качественными рисунками любезно предоставлены автору А.М. Мамедовым.

ЛИТЕРАТУРА

Балабанова М.А. Концепция единой культуры ранних кочевников VI–III вв. до н.э. Южного Приуралья: антропологический контекст // Южный Урал в эпоху раннего железа и Великого переселения народов: связи и взаимоотношения культур / Отв. ред. З.Я. Рахматуллина, Н.С. Савельев, В.В. Овсянников. Уфа, ИИЯЛ УФИЦ РАН, 2026. С. 5–7.

Бородовский А.П. Традиционные и естественнонаучные методы датирования погребальных комплексов (по материалам Быстровского некрополя эпохи раннего железа). Новосибирск: Новосибирский гос. ун-т, 2009. 92 с.

Бородовский А.П. Погребальное пространство в контексте поликультурности (по материалам Быстровского некрополя эпохи раннего железа на Верхней Оби) // Археологические вести 23 / Отв. ред. Носов Е.Н., Хвошинская Н.В. СПб.: ИИМК РАН, 2017. С. 229–240.

Бородовский А.П., Орлова Л.А. Радиоуглеродные датировки Быстровского некрополя эпохи раннего железа из Новосибирского Приобья // Пространство культуры в археолого-этнографическом изме-

рени. Западная Сибирь и сопредельные территории: Материалы XII Западно-Сибирской археолого-этнографической конференции / Отв. ред. Л.А. Чиндина. Томск: Том. ун-т, 2001. С. 287–289.

Боталов С.Г. Туркестан как единое геокультурное пространство в эпоху раннего железа // Алтай-Саянская горная страна и соседние территории в древности / Отв. ред. В.Е. Ларичев. Новосибирск: ИАЭТ СО РАН, 2007. С. 61–83.

Боталов С.Г. Гунны и тюрки (историко-археологическая реконструкция). Челябинск: Рифей, 2009. 672 с.

Дураков И.А., Мжельская Т.В. Исследования могильника Быстровка-3 // 75 лет Новосибирскому областному краеведческому музею / Отв. ред. К.И. Ватулин. Новосибирск: Бриарей, 1995. С. 47–65.

Железчиков Б.Ф., Клепиков В.М., Сергацков И.В. Древности Лебедевки (VI–II вв. до н. э.). М.: Восточная литература, 2006. 159 с.

Кадырбаев М.К., Курманкулов Ж. Материалы раскопок могильника Бесоба // Археологические исследования в Отраре / Отв. ред. К. А. Акишев. Алма-Ата: АН Казахской ССР, 1977. С. 103–115.

Кирюшин Ю.Ф., Фролов Я.В. Комплекс памятников эпохи раннего железа в районе с. Елунино // Древние поселения Алтая / Отв. ред. Ю.Ф. Кирюшин, А.Л. Кунгуров. Барнаул: АлтГУ, 1998. С. 110–136.

Кузнецова Т.М. Музыкальные зеркала (сказка в танце): время, мастера, владельцы // *Stratum plus*. 2025. № 3. С. 27–55.

Курганы левобережного Илека. Вып. 2 / Отв. ред. Л.Т. Яблонский. М.: ИА, 1994. 177 с.

Курганы левобережного Илека. Вып. 3 / Отв. ред. Л.Т. Яблонский. М.: ИА, 1995. 176 с.

Курганы левобережного Илека. Вып. 4 / Отв. ред. Л.Т. Яблонский. М.: ИА, 1996. 152 с.

Малашев В.Ю., Яблонский Л.Т. Ранние кочевники Южного Приуралья (по материалам могильника Покровка 10 // Археологические памятники раннего железного века юга России / МИАР. Вып. 6 / Отв. ред. Л.Т. Яблонский. М.: ИА РАН, 2004. С. 117–146.

Могильников В.А. О культурах западно-сибирской лесостепи раннего железного века (Итоги и проблемы изучения) // Скифо-сибирское культурно-историческое единство / Отв. ред. А.И. Мартынов. Кемерово: КемГУ, 1980. С. 41–50.

Могильников В.А. Население Верхнего Приобья в середине – второй половине I тысячелетия до н. э. М.: Пушинский научный центр РАН, 1997. 196 с.

Могильников В.А., Куйбышев А.В. Курганы «Камень II» (Верхнее Приобье) по раскопкам 1976 г. // СА. 1982. № 2. С. 113–134.

Могильников В.А., Уманский А.П. Два зеркала из Новотроицких курганов // Памятники Евразии скифо-сарматской эпохи / Отв. ред. В.А. Могильников. М.: ИА РАН, 1995. С. 19–31.

Мошкова М.Г. Ново-Кумакский могильник близ г. Орска // Памятники скифо-сарматской культуры / МИА. № 115 / Отв. ред. К.Ф. Смирнов. М.: АН СССР, 1962. С. 204–241.

Мышкин В.Н. Периодизация культуры кочевников Южного Урала в I тыс. до н. э. и прохоровская культура в отечественной историографии // Известия Самарского научного центра РАН. Т. 12, № 6 (38), 2010. С. 265–267.

Мышкин В.Н. К проблеме реконструкции системы сезонных миграций кочевников Южного Приуралья в VI–IV вв. до н.э. // УАВ. 2025. Т. 25. № 2. С. 359–385.

Овсянников В.В. Новые материалы Шиповского курганно-грунтового могильника в лесостепном Предуралье // УАВ. 2018. Вып. 18. С. 43–62.

Пшеничнюк А.Х. Филипповка: Некрополь кочевой знати IV века до н. э. на Южном Урале. Уфа: ИИЯЛ УНЦ РАН, 2012. 280 с.

Равич И.Г., Сиротин С.В., Трейстер М.Ю. Индийское (?) бронзовое зеркало из кочевнического погребения IV в. до н.э. в Южном Приуралье // ВДИ. 2012. № 4 (283). С. 63–93.

Руденко С.И. Культура населения Горного Алтая в скифское время. М.; Л.: АН СССР, 1953. 402 с.

Рыкун М.П. Некоторые аспекты палеоантропологии каменной культуры Верхнего Приобья // Известия Алтайского государственного университета. Серия: История, политология. 2011. № 4–2 (72). С. 173–178.

Садыкова М.Х. Сарматский курганный могильник у дер. Старые Киишки // АЭБ. Т. I / Отв. ред. Р.Г. Кузеев, К.В. Сальников. Уфа: БФАН СССР, 1962. С. 88–122.

Сиротин С.В. Дромосное погребение IV в. до н. э. из кургана 12 некрополя Переволочан I на Южном Урале // КСИА. 2020. Вып. 258. С. 181–200.

Смирнов К.Ф. Бронзовое зеркало из Мечетая // История, археология и этнография Средней Азии / Отв. ред. А. В. Виноградов. М.: Наука, 1968. С. 116–121.

Смирнов К.Ф. Сарматы на Илеке. М.: Наука, 1975. 176 с.

Таиров А.Д. К вопросу о савромато-сарматских миграциях в лесостепное и степное Обь-Иртышье // Комплексные исследования древних и традиционных обществ Евразии / Отв. ред. Ю.Ф. Кирюшин, А.А. Тишкин. Барнаул: АлтГУ, 2004. С. 50–54.

Таиров А.Д. Кочевники Восточного Туркестана и формирование раннесарматской культуры Южного Урала // ВДИ. 2006. № 1. С. 132–140.

Таиров А.Д. Южный Урал в эпоху ранних кочевников / История Южного Урала. Т. 3. Челябинск: ЮУрГУ, 2019. 400 с.

Трейстер М.Ю. Бронзовые зеркала из Южного Приуралья: ближневосточные и южно-азиатские импорты и местные подражания // Влияния ахеменидской культуры в Южном Приуралье (V–III вв. до н. э.). Т. 1 / Древняя Торевтика и ювелирное дело в Восточной Европе. Вып. 5 / Ред. М.Ю. Трейстер, Л.Т. Яблонский. М.: ТАУС, 2012. С. 120–133.

Троицкая Т.Н., Бородовский А.П. Большереченская культура лесостепного Приобья. Новосибирск: Наука, 1994. 184 с.

Уманский А.П. О культурной и этнической принадлежности курганов раннежелезного века в лесостепном Алтае // Барнаулу 250 лет / Отв. ред. А.П. Окладников. Барнаул: Алт. гос. ун-т, 1980. С. 50–53.

Уманский А.П., Шамишин А.Б., Шульга П.И. Могильник скифского времени Рогозиха-1 на левобережье Оби. Барнаул: АлтГУ, 2005. 204 с.

Уманский А.П., Шульга П.И. Два погребения с восточными зеркалами из Алтайского края // Вопросы археологии и истории Южной Сибири / Отв. ред. М.А. Дёмин. Барнаул: БГПУ, 1999. С. 43–81.

Шамишин А.Б., Дёмин М.А., Навротский П.И. Раскопки курганного могильника раннего железного века Михайловский-VI на юге Кулунды // Вопросы археологии Алтая и Западной Сибири эпохи металла / Отв. ред. А.П. Уманский. Барнаул.: БГПИ, 1992. С. 60–68.

Шульга П.И. Могильник скифского времени Локоть 4а. Барнаул, 2003. 204 с.

Шульга П.И. Вооружение на Алтае в VI–III вв. до н. э. // Вооружение сарматов: региональная типология и хронология / Отв. ред. Л.Т. Яблонский, А.Д. Таиров. Челябинск: ЮУрГУ, 2007. С. 142–156.

Шульга П.И. Синьцзян в VIII–III вв. до н. э. (Погребальные комплексы. Хронология и периодизация). Барнаул: АлтГТУ, 2010. 238 с.

Шульга П.И. Снаряжение верховой лошади в Горном Алтае и Верхнем Приобье. Часть II (средне-скифское время). Новосибирск: РИЦ НГУ, 2015. 322 с.

Шульга П.И., Головченко Н.Н. Могильник скифского времени Камень-2. Барнаул: АлтГПУ, 2025. 174 с.

Шульга П.И., Оборин Ю.В. Зеркало-погремушка из Среднего Урала // Народы и религии Евразии. 2021. №1 (26). С. 7–24.

Шульга П.И., Уманский А.П., Могильников В.А. Новотроицкий некрополь. Барнаул: Изд-во Алт. ун-та, 2009. 329 с.

Шульга П.И., Шульга Д.П. Могильник Мохучахань культуры чауху в предгорьях Тянь-Шаня (Синьцзян, Китай). Новосибирск: ИАЭТ СО РАН, 2020. 259 с.

Яблонский Л.Т. Прохоровка: у истоков сарматской археологии. М.: ТАУС, 2010. 216 с.

Го У. Синьцзян шицзянь ваньци шэжуэй дэ каогу сюэ яньцзю [郭物. 新疆史前晚期社会的考古学研究. 一上海: 上海古籍出版社, 2012] Археологические исследования поздних доисторических обществ на территории Синьцзяна. Шанхай: Шанхайгуцзи чубаньшэ, 2012. 549 с.

Информация об авторе:

Шульга Петр Иванович, кандидат исторических наук, старший научный сотрудник, Институт археологии и этнографии СО РАН (г. Новосибирск, Россия); shulgapi55@yandex.ru; <https://orcid.org/0000-0003-4684-8456>

REFERENCES

- Balabanova, M. A. 2026. In Rakhmatullina, Z. Ya., Savel'ev, N. S., Ovsyannikov, V. V. (eds.). *Yuzhnyi Ural v epokhu rannego zheleza i Velikogo pereseleniia narodov: sviazi i vzaimootnosheniia kultur (The Southern Urals in the Early Iron Age and the Migration Period: links and relationship of cultures)*. Ufa: Institute of History, Language and Literature, Ufa Research Center, Russian Academy of Sciences, 5–7 (in Russian).
- Borodovskii, A. P. 2009. *Traditsionnye i estestvennonauchnye metody datirovaniia pogrebalnykh kompleksov (po materialam Bystrovskogo nekropolia epokhi rannego zheleza) (Traditional and natural scientific methods of dating burial complexes (based on materials from the Bystrovka necropolis of the Early Iron Age))*. Novosibirsk: Novosibirsk State University (in Russian).
- Borodovskii, A. P. 2017. In Nosov, E. N., Khvoshchinskaya, N. V. (eds.). *Arkheologicheskie vesti (Archaeological News)* 23. Saint Petersburg: Institute for the History of Material Culture, Russian Academy of Sciences, 229–240 (in Russian).
- Borodovskii, A. P., Orlova, L. A. 2001. In Chindina, L. A. (ed.). *Prostranstvo kul'tury v arkheologo-etnograficheskom izmerenii. Zapadnaya Sibir' i sopredel'nye territorii: Materialy XII Zapadno-Sibirskoy arkheologo-etnograficheskoy konferentsii (The space of culture in the archaeological and ethnographic dimension. Western Siberia and adjacent areas: Materials of the XII West Siberian archaeological and ethnographic conference)*. Tomsk: Tomsk State University, 287–289 (in Russian).
- Botalov, S. G. 2007. In Larichev, V. E. (ed.). *Altai-Sayanskaya gornaya strana i sosednie territorii v drevnosti (The Altai-Sayan mountain country and its neighbourhood in ancient times)*. Novosibirsk: Institute of Archaeology and Ethnography of the Siberian Branch, Russian Academy of Sciences, 61–83 (in Russian).
- Botalov, S. G. 2009. *Gunny i tiurki (istoriko-arkheologicheskaiia rekonstruktsiia) (The Huns and Turks (Historical and Archaeological Reconstruction))*. Cheliabinsk: "Rifean" Publ. (in Russian).
- Durakov, I. A., Mzhelskaya, T. V. 1995. In *75 let Novosibirskomu oblastnomu kraevedcheskomu muzeyu (75th anniversary of the Novosibirsk museum of regional studies)*. Novosibirsk: "Briarey" Publ., 47–65 (in Russian).
- Zhelezchikov, B. F., Klepikov, V. M., Sergatskov, I. V. 2006. *Drevnosti Lebedevki (VI-II vv. do n. e.) (Antiquities of Lebedevka (VI–II centuries BC))*. Moscow: "Vostochnaya literatura" Publ. (in Russian).
- Kadyrbaev, M. K., Kurmankulov, Zh. 1977. In Akisev, K. A. (ed.). *Arkheologicheskie issledovaniya v Otrare (Archaeological research in Otrar)*. Alma-Ata: Academy of Sciences of the Kazakh SSR, 103–115 (in Russian).
- Kiryushin, Yu. F., Frolov, Ya. V. 1998. In *Drevnie poseleniya Altaya (Ancient settlements of the Altay)*. Barnaul: Altay University Publ., 110–136 (in Russian).
- Kuznetsova, T. M. 2025. In *Stratum plus (Stratum plus)* (3), 27–55 (in Russian).
- Yablonsky, L. T. (ed.). 1995. *Kurgany levoberezhnogo Ileka (Mounds of the left bank of Ilek)* 2. Moscow: Institute of Archaeology, Russian Academy of Sciences (in Russian).
- Yablonsky, L. T. (ed.). 1995. *Kurgany levoberezhnogo Ileka (Mounds of the left bank of Ilek)* 3. Moscow: Institute of Archaeology, Russian Academy of Sciences (in Russian).
- Yablonsky, L. T. (ed.). 1996. *Kurgany levoberezhnogo Ileka (Mounds of the left bank of Ilek)* 4. Moscow: Institute of Archaeology, Russian Academy of Sciences (in Russian).
- Malashev, V. Yu., Yablonskii, L. T. 2004. In Yablonskii, L. T. (ed.). *Arkheologicheskie pamiatniki rannego zheleznogo veka iuga Rossii (Archaeological sites of the Early Iron Age in the South of Russia)*. Series: Materialy i issledovaniia po arkheologii Rossii (Materials and Research of Russian Archaeology) 6. Moscow: Institute of Archaeology, Russian Academy of Sciences, 117–146 (in Russian).
- Mogil'nikov, V. A. 1980. In Martynov, A. I. (ed.). *Skifo-sibirskoe kul'turno-istoricheskoe edinstvo (Scythian-Siberian cultural and historical unity)*. Kemerovo: Kemerovo State University, 41–50 (in Russian).
- Mogil'nikov, V. A. 1997. *Naselenie Verkhnego Priob'ya v seredine – vtoroy polovine I tysyacheletiya do n. e. (Population of the Upper Ob river region in the middle – second half of the I millennium BC.)*. Moscow: Pushchino Scientific Centre of the Russian Academy of Sciences Publ. (in Russian).
- Mogil'nikov, V. A., Kuibyshev, A. V. 1982. In *Sovetskaya Arkheologiya (Soviet Archaeology)* (2), 113–134 (in Russian).
- Mogil'nikov, V. A., Umanskii, A. P. 1995. In Mogil'nikov, V. A. (ed.). *Pamyatniki Evrazii skifo-sarmatskoi epokhi (Eurasian monuments of the Scythian-Sarmatian epoch)*. Moscow: Institute of Archaeology, Russian Academy of Sciences, 19–31 (in Russian).

- Moshkova, M. G. 1962. In *Pamyatniki skifo-sarmatskoi kul'tury (Monuments of the Scythian-Sarmatian Culture)*. Series: Materialy i issledovaniia po arkheologii (Proceedings and Research in Archaeology of the USSR) 115. Moscow: Academy of Sciences of the USSR, 204–241 (in Russian).
- Myshkin, V. N. 2010. In *Izvestiia Samarskogo nauchnogo tsentra Rossiiskoi Akademii nauk (Proceedings of the Samara Scientific Center, Russian Academy of Sciences)* Vol. 12, no 6 (38), 265–267 (in Russian).
- Myshkin, V. N. 2025. In *Ufimskii arkheologicheskii vestnik (Ufa Archaeological Bulletin)* 25 (2), 359–385 (in Russian).
- Ovsyannikov, V. V. 2018. In *Ufimskii arkheologicheskii vestnik (Ufa Archaeological Bulletin)* 18, 43–62 (in Russian).
- Pshenichnyuk, A. Kh. 2012. *Filippovka: nekropol' kochevoy znati IV v. do n.e. na Yuzhnom Urale (Filippovka: Necropolis of Nomadic Nobility of the 4th c. BC in the Southern Urals)*. Ufa: Institute of History, Language and Literature of the Ufa Scientific Center of the RAS (in Russian).
- Ravich, I. G., Sirotin, S. V., Treister, M. Yu. 2012. In *Vestnik drevnei istorii (Journal of Ancient History)* 283 (4), 63–93 (in Russian).
- Rudenko, S. I. 1953. *Kul'tura naseleniia Gornogo Altaia v skifskoe vremia (Culture of the Population of Gorny Altai in the Scythian Time)*. Moscow; Leningrad: "Nauka" Publ. (in Russian).
- Rykun, M. P. 2011. In *Arkheologiya, etnografiia i antropologiya Evrazii (Archaeology, Ethnology & Anthropology of Eurasia)* 72 (4–2), 173–178 (in Russian).
- Sadykova, M. Kh. 1962. In Kuzeev, R. G., Salnikov, K. V. (ed.). *Arkheologiya i etnografiia Bashkirii (Archaeology and Ethnography of Bashkiria)* I. Ufa: Bashkirian Branch of the USSR Academy of Sciences, 88–122 (in Russian).
- Sirotin, S. V. 2020. In *Kratkie soobshcheniia Instituta arkheologii (Brief Communications of the Institute of Archaeology)* 258, 181–200 (in Russian).
- Smirnov, K. F. 1968. In Vinogradov, A. V. et al. (eds.). *Istoriia, arkheologiya i etnografiia Srednei Azii (History, Archaeology and Ethnography of Central Asia)*. Moscow: "Nauka" Publ., 116–121 (in Russian).
- Smirnov, K. F. 1975. *Sarmaty na Ilike (The Sarmatians on Ilek River)*. Moscow: "Nauka" Publ. (in Russian).
- Tairov, A. D. 2004. In Kiriushin, Yu. F., Tishkin, A. A. (eds.). *Kompleksnye issledovaniya drevnikh i traditsionnykh obshchestv Evrazii (Comprehensive Studies of the Ancient and Traditional Societies of Eurasia)*. Barnaul: Altai State University, 50–54 (in Russian).
- Tairov, A. D. 2006. In *Vestnik drevnei istorii (Journal of Ancient History)* (1), 132–140 (in Russian).
- Tairov, A. D. 2019. *Yuzhnyi Ural v epokhu rannikh kochevnikov (The Southern Urals in the Early Nomad Epoch)*. Series: Istoriya Yuzhnogo Urala (History of the Southern Urals) 3. Chelyabinsk: South Ural State University (in Russian).
- Treister, M. Yu. 2012. In Treister M. Yu., Yablonsky, L. T. (eds.). *Vliianiia akhemenidskoi kul'tury v Iuzhnom Priural'e (V—III vv. do n. e.) (Influences of Achaemenid Culture in the Southern Ural Region (5th—3rd Centuries BC))* 1. Series: Drevniaia Torevtika i iuvelirnoe delo v Vostochnoi Evrope (Ancient Toreutics and jewelry in Eastern Europe) 5. Moscow: "TAUS" Publ., 120–133 (in Russian).
- Troitskaya, T. N., Borodovskiy, A. P. 1994. *Bol'sherechenskaya kul'tura lesostepnogo Priob'ya (Bolshe-rechenskaya Culture of the Forest-Steppe Ob Region)*. Novosibirsk: "Nauka" Publ. (in Russian).
- Umanskii, A. P. 1980. In Okladnikov, A. P. (ed.). *Barnaulu 250 let (250 Years of Barnaul)*. Barnaul: Altai State University, 50–53 (in Russian).
- Umanskii, A. P., Shamshin, A. B., Shul'ga, P. I. 2005. *Mogil'nik skifskogo vremeni Rogozikha-I na levoberezh'e Ob (Rogozikha-I Scythian period burial ground on the left bank of the Ob river)*. Barnaul: Altai State University (in Russian).
- Umanskii, A. P., Shul'ga, P. I. 1999. In Demin, M. A. (ed.). *Voprosy arkheologii i istorii Iuzhnoi Sibiri (Issues of archaeology and history of Southern Siberia)*. Barnaul: Barnaul State Pedagogical University, 43–81 (in Russian).
- Shamshin, A. B., Demin, M. A., Navrotskii, P. I. 1992. In Umansky, A. P. (ed.). *Voprosy arkheologii Altaya i Zapadnoy Sibiri epokhi metalla (Issues of the Archaeology of the Altai and Western Siberia in the Metal Age)*. Barnaul: Barnaul State Pedagogical Institute Publ., 60–68 (in Russian).
- Shul'ga, P. I. 2003. *Mogil'nik skifskogo vremeni Lokot' 4a (The Scythian Time Burial Ground Lokot' 4a)*. Barnaul: Altai State University (in Russian).

Shul'ga, P. I. 2007. In Yablonsky, L. T., Tairov, A. D. (eds.). *Vooruzhenie sarmatov: regional'naiia tipologiiia i khronologiia (Armament of the Sarmatians: Regional Typology and Chronology)*. Chelyabinsk: South Ural State University, 142–156 (in Russian).

Shul'ga, P. I. 2010. *Sin'tsyan v VIII–III vv. do n. e. (Pogrebal'nye komplekсы. Khronologiya i periodizatsiya) (Xinjiang in the 8th–3rd Centuries BC (Funerary Complexes. Chronology and Periodization))*. Barnaul: Altai State Technical University (in Russian).

Shul'ga, P. I. 2015. *Snariazhenie verkhovoi loshadi v Gornom Altae i Verkhnem Priob'e. Ch. II (sredneskifskoe vremya). (Saddle Horse Gear in Mountain Altai and Upper Ob Area. Part II (Middle Scythian Period))*. Novosibirsk: Novosibirsk State University (in Russian).

Shul'ga, P. I., Golovchenko, N. N. 2025. *Mogil'nik skifskogo vremeni Kamen'-2 (Kamen-2 Scythian period burial ground)*. Barnaul: Altai State Pedagogical University (in Russian).

Shul'ga, P. I., Oborin, Yu. V. 2021. In *Narody i religii Evrazii (Nations and Religion of Eurasia)* 26 (1), 7–24 (in Russian)

Shul'ga, P. I., Umanskii, A. P., Mogil'nikov, V. A. 2009. *Novotroitskii nekropol' (The Novotroitsk necropolis)*. Barnaul: Altai State University (in Russian).

Shul'ga, P. I., Shul'ga, D. P. 2020. *Mogil'nik Mokhuchakhan' kul'tury chaokhu v predgor'yakh Tyan'-Shanya (Sin'tsyan, Kitai) (Xinjiang Mohuchahan cemetery (Chawuhu culture) in the Tien Shan foothills)*. Novosibirsk: Institute of Archaeology and Ethnography, Siberian Branch, Russian Academy of Sciences (in Russian).

Yablonskii, L. T. 2010. *Prohorovka. U istokov sarmatskoi arkheologii (Prokhorovka. At the Origins of Sarmatian Archaeology)*. Moscow: "Taus" Publ. (in Russian).

Guo, Wu. 2012. *Xinjiang shiqian wanqi shehui de kaoguxue yanjiu (Archaeological Research on Late Prehistoric Societies in Xinjiang)*. Shanghai: Shanghai Ancient Books Publishing House (in Chinese).

About the Author:

Shulga Petr I., Candidate of Historical Sciences, Senior Researcher, Institute of Archaeology and Ethnography, Siberian Branch, Russian Academy of Sciences, Pr. Akademika Lavrentieva 17, Novosibirsk, 630090, Russian Federation; shulgapi55@yandex.ru; <https://orcid.org/0000-0003-4684-8456>



Статья поступила в журнал 16.02.2026 г.
Статья принята к публикации 10.03.2026 г.