

УДК 902/903

<https://doi.org/10.24852/2587-6112.2026.2.342.349>

## КАМЕННАЯ ПОДВЕСКА С СЕРИЕЙ ТАМГ С ГОРОДИЩА ЗУЕВЫ КЛЮЧИ I

© 2026 г. С.А. Яценко

В статье анализируется полуовальная подвеска из мелового известняка, найденная в 1971 г. в разрушенном слое пьяноборской культуры. На ней изображено на менее 9 тамг сарматских типов. Определимые знаки связаны с ранними аланами Нижнего Дона и Северного Приазовья рубежа I–II вв. н.э. Аналогия этому артефакту – подвеска из жилища I в. н.э. на Сырском городище у Липецка. Еще один объект этой группы – подвеска из гагата на запястье лидера сарматской дружины в Чертовском I, где почти все тамги принадлежат сарматам Верхнего Дона. Крупный, главный знак известен на восточных окраинах Боспора на подвесках из мягкого известняка. Речь идет о феномене культуры пограничья кочевников среднесарматской культуры и оседлых племен Лесостепи и Лесной зоны середины I – середины II вв. н.э., о своеобразном маркере соглашений, отражающих союзы местных сарматских групп или (Зуевы Ключи I) связанных с прибыльной меховой торговлей. Автор приходит к выводу, что это были амулеты или мемориальные объекты, демонстрирующие роль 1-2 кланов в некоем групповом соглашении.

**Ключевые слова:** археология, тамги, каменные подвески с серией тамг, среднесарматская культура, торговые партнеры или союзники в лесной и лесостепной зонах, пьяноборская культура, контактные зоны кочевников и земледельцев, роль 1-2 влиятельных кланов, I–II вв. н.э.

## STONE PENDANT WITH THE SERIES OF TAMGAS FROM ZUEVY KLYUCHI I HILLFORT

S.A. Yatsenko

The paper analyzes a semi-oval pendant made of cretaceous limestone which was discovered in 1971 in the destroyed layer attributed to the Piany Bor culture. The artifact bears at least nine tamgas of Sarmatian types. Identifiable signs are associated with early Alanic groups of the Lower Don and Northern Azov regions dating to the turn of the I–II centuries AD. An analogy to this artifact is a pendant from a I century dwelling near Syrskoe hillfort near Lipetsk. Another object of this group is a jet pendant on the wrist of the leader of the Sarmatian military group in Chertovitskoe I necropolis, where almost all tamgas belong to the Sarmatians of the Upper Don. A large, main tamga is known on the eastern periphery of the Bosphorus on the pendants made of soft limestone. They were the phenomenon of the culture of the borderland of the Middle Sarmatian culture nomads and the sedentary tribes of the forest–steppe and the forest zones of the middle I – middle II centuries, distinctive marker of agreements reflecting alliances of the local Sarmatian groups or (Zuevy Klyuchi I) those related to the lucrative fur trade. The author comes to the conclusion that these were amulets or memorial items demonstrating the role of one or two clans within a broader collective agreement.

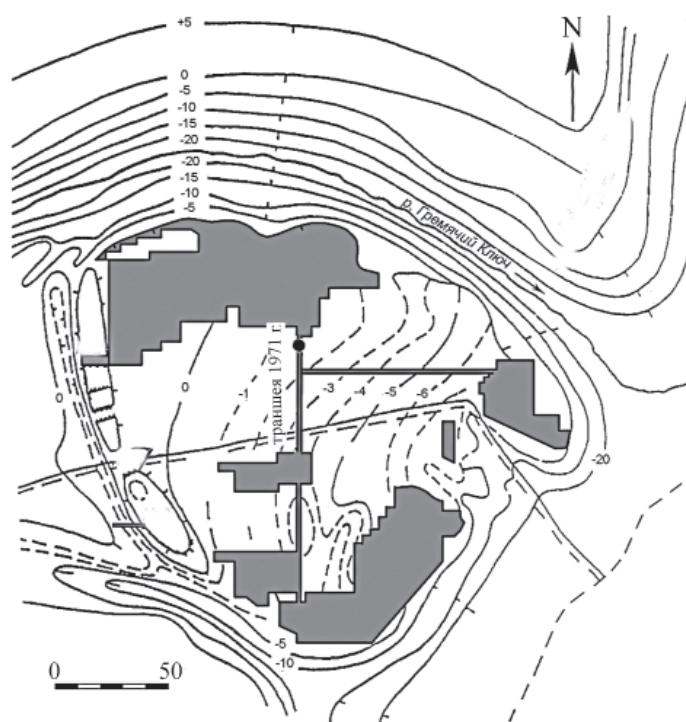
**Keywords:** archaeology, tamgas, stone pendants with tamga series, Middle Sarmatian culture, trading partners or allies in the forest and forest-steppe zones, Piany Bor culture, contact zones of nomads and farmers, the role of 1-2 influential clans, I–II centuries.

Речь пойдет об одной давней и любопытной находке на Зуевключевском I городище на р. Каме в Удмуртии (ср. Черных, 2018, рис. 1) (рис. 1). Она была сделана в 1971 г. в разведочной траншее В.Ф. Генинга, проведенной по линии север – юг, у ее северного окончания, в квадрате С/35, где присутствовали наиболее мощные слои ананьинской и пьяноборской культур, сильно поврежденные пахотой, на глубине около 30 см от поверхности (рис. 2).

К сожалению, в полевой документации за этот сезон (в том числе в полевой описи) эта находка отражена весьма скупо. Здесь было обнаружено почти целиком сохранившееся изделие из мягкого камня (мелового известняка – опоки), длиной у ровного основания 7 см (рис. 3–4). Данные об обстоятельствах находки, ее детальные фотографии (сделанные в Национальном музее Удмуртской Республики) и вариант прорисовки, послужившие основой



**Рис. 1.** Зуевключевское I городище (фото Е.М. Черных): 1 – вид с запада; 2 – вид с севера.  
**Fig. 1.** Zuevy Klyuchi I hillfort (photo by E.M. Chernykh): 1 – view from the west; 2 – view from the north.



**Рис. 2.** Место находки каменной подвески (основа: Черных, 2018, рис. 1).  
**Fig. 2.** Site of the stone pendant discovery (based on Chernykh, 2018, fig. 1).



**Рис. 3.** Подвеска из Зуевоключевского I городища, лицевая сторона (фото Е.М. Черных).

**Fig. 3.** Pendant from Zuevy Klyuchi I hillfort, front side (photo by E.M. Chernykh).



**Рис. 4.** Подвеска из Зуевоключевского I городища, оборотная сторона (фото Е.М. Черных).

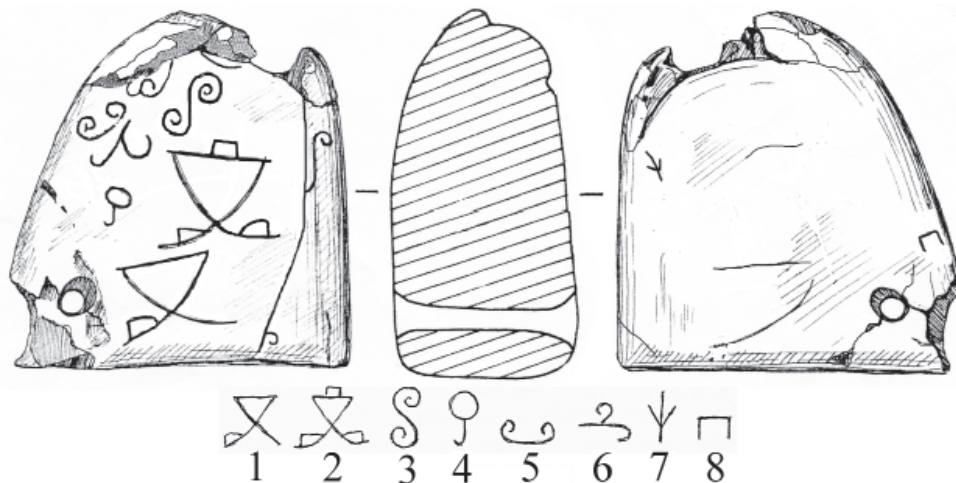
**Fig. 4.** Pendant from Zuevy Klyuchi I hillfort, reverse side (photo by E.M. Chernykh).

для иллюстраций, были любезно предоставлены мне в конце 2024 – начале 2025 г. Елизаветой Михайловной Черных (УдГУ, Ижевск).

Артефакт имеет в основных своих плоскостях форму полуовала. Он мог стоять в вертикальном положении, т. к. имеется явно выраженное нижнее плоское основание; однако при этом в нем есть одно отверстие по нижнему краю, и он мог также, в силу небольшого размера, в других ситуациях (думаю – чаще) использоваться как подвеска (рис. 5). Поверхность изделия заглажена. Пострадали от времени прежде всего нижний и верхний края (это не удивительно, т. к. на них падала бóльшая нагрузка при непрочном матери-

але). Вдоль правого края лицевой стороны подвески имеется нечто вроде полосы-рамки с двумя завитками на концах. Основными изображениями лицевой стороны была серия знаков типа тамг. К сожалению, из-за мягкости опоки часть тамг по ее левому краю видна плохо, а одна-две верхних сохранились из-за повреждений фрагментарно. Большую часть лицевой поверхности занимают два крупных и близких по форме знака родственных групп № 1–2. В целом изделие со скоплением клановых эмблем можно считать *своеобразным амулетом и/или мемориальным объектом*.

Аналогии почти всем тамгам на подвеске имеются у сарматов, в достоверно определя-



**Рис. 5.** Подвеска из Зуевоключевского I городища (основа – рис. Е.М. Черных) и типы тамг на ней.

**Fig. 5.** Pendant from Zuevy Klyuchi I hillfort, (based on the drawing by E.M. Chernykh) and the types of tamgas.

емых случаях – в памятниках *среднесарматской культуры* середины I – середины II вв. н. э. Близкую аналогию по конструкции знаку № 1 имеет тамга на той же плите из Танаиса, а позже – во II–III вв. – в Семеновке (Европейский Боспор) (Драчук, 1975, табл. IX, № 613). Знак № 3 бытовал у знатного сарматского клана к началу I в. до н. э. и известен на закладной плите из боспорской крепости Артезиан, а в 46 г. н. э. – уже на золотом статере боспорского царя Митридата III/VIII; к рубежу I–II вв. н. э. он документирован у аланской аристократии низовьев Дона (тавро из Кирсановского III). Эта эмблема имеет богатую историю и у синхронных иранских элит в разных областях Средней Азии (Яценко, 2026а, рис. 1–5; 10–11). Тамга № 4 гравирована в скоплении на плите из Танаиса (№ П-205 в Новочеркасском музее истории донского казачества), на которой определимые знаки относятся к среднесарматскому времени (Яценко, 2026а, с. 74, рис. 23, b), и в сарматской серии на стенах уже полуразрушенного храма Байте III (Яценко и др., 2019, с. 82, рис. 6, № 5–6). Знак № 5 использовался в Северном Приазовье того же среднесарматского периода (Яценко, 2001, рис. 1, 1; 5, № 62).

Две маленьких тамги на противоположных концах оборотной стороны также бытовали у сарматов I–III вв. н. э., но районы проживания кланов-владельцев неясны, т. к. они встречены лишь в крупных скоплениях на ритуальных объектах. Знак № 7 известен на знаменитой «писаной плите», найденной в 1871 г. в Керчи (Драчук, 1975, табл. XXXVIII, № 288–289) и на наконечнике стрелы пьяноборской культуры (в погребении 18 в Чиатавском). В последней эмблемы типа тамг появились именно в среднесарматское время под влиянием кочевого импульса (Сагтаров, Красноперов, Камалеев, 2024, с. 166, рис. 3, 1). Знак № 8 гравирован на стенах храма Байте III (Яценко и др., 2019, с. 82, рис. 6). Интересно, что пара *равновеликих тамг* фигурирует как самые крупные на лицевой стороне и единственные – на оборотной. Такая пара связана с особыми отношениями представителей двух кланов (знаки № 1 и 2, к тому же, близки по форме) (Яценко, 2001, с. 81–83).

В целом определимые на сегодня сарматские тамги на подвеске можно связать с *низовьями Дона и Северным Приазовьем середины I – середины II вв.*, где, судя по данным

Флавия, Гегесиппа и Птолея, в это время обитала самая активная из кочевых группировок Степи – ранние аланы. Ее можно считать *амулетом и/или мемориальным объектом* (в связи с неким важным событием).

Описанная подвеска из мягкого камня с серией тамг не уникальна для Лесостепи и лесной зоны Восточной Европы I–III вв. Близкой аналогией ей можно считать подвеску, найденную в жилище I в. н. э. на *Сырском городище* под Липецком, в контактной зоне оседлых племен и сарматов; вначале ее приняли за глиняную (Бирюков, 1998; 2009; Яценко, 2001, рис. 24, III–IV) (рис. 6). Интересно, что этот предмет, при наличии четырех тамг, остался недоделанным (оба отверстия в торце не завершены; после их завершения предмет мог быть подвешен на двух параллельных ремешках). Это изделие имело две основные плоские поверхности и могло лежать тамгами

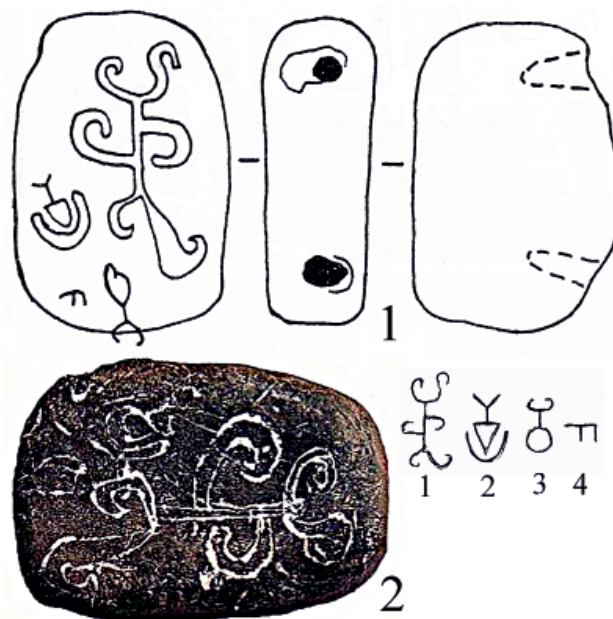


Рис. 6. Предмет из Сырского городища: 1 – рис. автора; 2 – (Бирюков, 2009, с. 4).

Fig. 6. Artifact from Syrskoe hillfort: 1 – drawing by the author; 2 – (Biryukov, 2009, p. 4).

вверх, но главным образом предназначалось для подвешивания.

Основным знаком, занимающим большую часть лицевой стороны, является здесь тамга № 1, имеющая близкую аналогию на Азиатском Боспоре (Анапская Батарейка) в то же, среднесарматское время (Сапрыкин, Масленников, 2007, № 972; Яценко, 2009, рис. 1, I, 24).

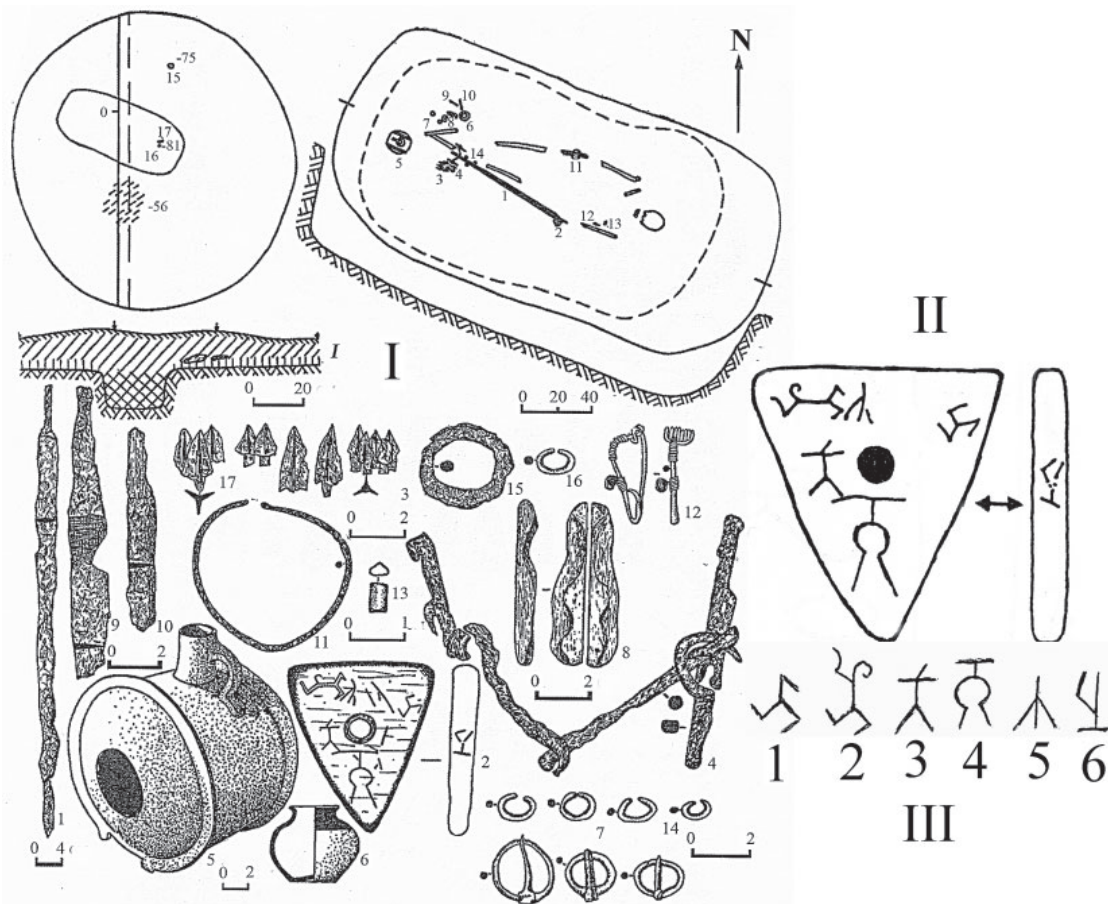


Рис. 7. Курган 6/11 Чертовецкого I могильника (Медведев, 2008, рис. 24), гагатовая подвеска с тамгами и их типы (II–III – рис. автора).

Fig. 7. Barrow 6/11 at the Chertovitskoe I necropolis (Medvedev, 2008, fig. 24), a jet pendant with tamgas and their types (II–III – drawing by the author).

Знак № 2 уникален. Что касается двух самых малых, «периферийных» знаков, то тамга № 4 известна в скоплении, датированном 1-й половиной II в. н. э., в Бююк-Дегне (Яценко, 2001, с. 76, рис. 26, а), № 3 документирована позже для «варварских» районов Юго-Восточного Крыма (Курское) (Яценко, 2001, рис. 6, № 6а). В целом определяемые знаки здесь связаны с окраинами Боспора.

Еще одним миниатюрным предметом из мягкого камня с серией тамг является гагатовая подвеска, обнаруженная также в верховьях Дона. Она найдена в сарматском кургане 6/11 среднесарматского некрополя Чертовецкое I в Воронежской области, в могиле мужчины-воина I в. н. э. (Медведев, 1990, с. 41, рис. 12; 2008, рис. 24; Яценко, 2001, с. 24, 3) (рис. 7). А.П. Медведев уверен, что это подвеска к рукояти меча, т. к. она найдена у его рукояти. У меня иное мнение, т. к. среди деталей сарматских мечей такой элемент достоверно не известен; при этом он найден у левого запястья и,

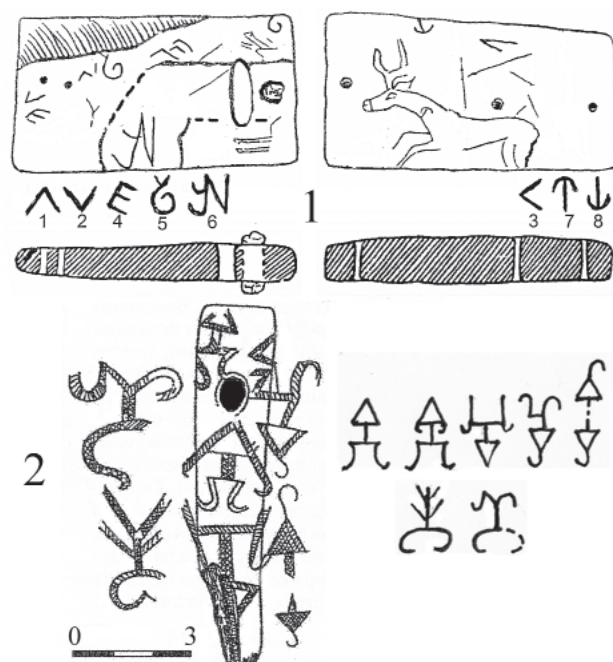
видимо, был амулетом на шнурке. Сарматский некрополь здесь вплотную подходит городищу местного оседлого населения. Мужчина из кургана 6, как и его сосед из кургана 4 (оба размещены рядом и в центре некрополя), по ряду признаков являлся местным лидером. В целом Чертовецкий I входит в число всего трех сарматских могильников с поголовным вооружением умерших мужчин, оставленных небольшой кочевнической дружиной, контролировавшей местных, – видимо, значимых данников (Яценко, Вдовченков, 2015, с. 173).

Обе основные стороны предмета плоские, а форма треугольная. Почти все типы тамг здесь пока уникальны, отражая специфику верхнедонских сарматов-гиппофагов. Лишь один из них представлен в скоплении знаков на сарматском «брачном» зеркальце-подвеске из могилы 47 некрополя Бельбек IV, датированной 100–125 гг. н. э. (Яценко, 2018, рис. 1). Замечу, что на этом же зеркальце-амулете находим изображения и тамги № 8 Зуевоклю-

чевского I, и близкого аналога тамге № 3 на чертовичской подвеске. Центральным и самым крупным знаком здесь является местная тамга № 4. Эта подвеска имеет отверстие в центре; она тонка, но тем не менее на одном из торцов посчитали нужным изобразить одну из шести тамг. Небольших гагатовых изделий с сериями тамг у кочевников Великой степи античного времени известно все два (!). Второе обнаружено примерно в 3000 км к юго-востоку от Чертовичского по современным дорогам – на северной окраине древнего Чача, у нынешней границы Южного Казахстана и Узбекистана, в степи Чардара, в кургане 21 некрополя Жаман Тогай, датированном II–I вв. до н. э. (Яценко и др., 2019, с. 201, рис. 1, 1) (рис. 8: 1). Речь там идет о новых мигрантах с востока, принесших с собой, среди прочего, ряд элементов культуры хунну.

Стоит обратить внимание на еще один миниатюрный предмет с серией разнотипных тамг, в котором также имелись отверстия для подвешивания. Читатель уже догадался, что он тоже встречен в контактной зоне сарматов с оседлыми культурами, в данном случае – с даками. Это костяной амулет I – начала II вв. с поселения Пояна в восточной Румынии. Здесь Сирет и его притоки выходят на Нижнедунайскую низменность; на поселении в целом обнаружено необычно большое количество сарматских знаков на разных изделиях (Beldiman, 1990; Воронятов, 2014, с. 69–72, рис. 5, 2; Яценко, 2020, с. 414–415, рис. 5) (рис. 8: 2). На подвеске изображены в три яруса семь тамг (священное число), но при этом все они – одного размера.

В целом перед нами феномен культуры сарматских контактных зон с земледельческими обществами среднесарматского времени (2-я половина I – 1-я половина II в. н. э.) (см. также: Яценко, 2026б, рис. 1). В собственно сарматской степи таких изделий не известно. Это предметы с 4–7/8 тамгами на лицевой стороне (из которых выделяются размером лишь одна или же – две близкородственных родственных, как в Зуевых Ключах), а иногда и на оборотной или на торце. Эти небольшие артефакты, сделанные из очень мягких пород камня, которые можно было подвешивать на одном-двух шнурах. На собственно земледельческих городищах эти подвески найдены в жилой зоне (на Сырском – в жилище), в примыкавших к ним сарматских некропо-



**Рис. 8.** Аналоги рассматриваемым изделиям: 1 – гагатовая пряжка из кургана 21 могильника Жаман Тогай (Яценко и др., 2019, рис. 1, 1); 2 – костяной предмет с поселения Пояна (Воронятов, 2014, рис. 5, 2).  
**Fig. 8.** Analogues to the items under study: 1 – a jet buckle from barrow 21 at the Zhaman Togai necropolis (Yatsenko et al., 2019, fig. 1, 1); 2 – a bone item from the Poiana settlement (Voroniatov, 2014, fig. 5, 2).

лях – у запястья предводителя небольшой дружины. Думаю, они во всех случаях связаны с мужской субкультурой. Важно и то, что главная тамга на обеих подвесках из мелового известняка связана с сарматами, отмечавшимися в восточных районах Босфора (Танаис, округа Горгиппии) – на расстоянии не менее 1900 км по современным дорогам от Удмуртии (у предводителя сарматской дружины в Чертовичском – знак местных, верхнедонских сарматов). Небольшие известняковые подвески говорят нам в одних случаях о партнерских отношениях части сарматских групп с некоторыми племенами Лесостепи и лесной зоны, направленных на обеспечение меховой торговли (Зуевоключевское)<sup>1</sup>, или (в более южных регионах у границы со Степью) о соглашениях представителей живших недалеко друг от друга сарматских групп и являются одним из маркеров двух таких процессов. Эти изделия могли демонстрировать решающую роль одного-двух кланов (тамги большего размера и с центральным размещением) в организации некоего совместно-

го соглашения, скреплявшегося клятвой и пирушкой (ср. Яценко, 2001, с. 80–81).

Вместе с тем на территории пьяноборской культуры известны и такие специфические сарматские женские амулеты, как зеркала-подвески, обычно считающиеся брачным атрибутом, данным девушкам, выходящим замуж за чужаков (Яценко, 2018, с. 218–220). Контакты сарматов с поздней дьяковской и мощинской лесными культурами верховьев Оки проявились и в попадании серии сарматских тамг на местные предметы женского костюма (детали поясов, подвесе-

ски, браслеты). Интересно, что все аналогии таким тамгам *тоже связаны с сарматами, жившими на Боспоре* и такие знаки попали туда, похоже, уже со 2-й половины II в. н. э., после экспансии племен позднесарматской культуры (Яценко, 2020, с. 413–414, рис. 4).

Итак, небольшой предмет, найденный в разведочной траншее и связанный с пьяноборской культурой, дает повод поразмыслить над некоторыми сторонами взаимоотношений кочевых и оседлых культур Восточной Европы в I–II вв. н. э.

### Примечание:

<sup>1</sup> Меховая торговля в Танаисе и Пантикапее, судя по Страбону (Geogr. II. 4. 15), была важной статьей доходов сарматов уже к концу I в. до н. э. Римская знать охотно покупала в регионе бобровые шкурки (Plin. HN. XXXII. 110). Кочевые сарматские страны Янь (Южный Урал) и Лю, граничащая с владениями Рима/Дацинь (Волго-Дон), в качестве вассалов южноказахстанской «кочевой империи» Кангюй, «весьма сильно зависевших от него», в конце I – начале III вв. н. э. платили большую дань северными мехами, прежде всего «соболем, который славился» (в Китае – Я.С.) (пер. Ю.А. Зуева) (См. Хоуханьшу, 88; Вэйши, III, ба).

### ЛИТЕРАТУРА

Бирюков И.Е. *Материалы сарматского времени с Сырского городища в Верхнем Подонье* // Древности Волго-Донских степей. Вып. 6 / Отв. ред. В.И. Мамонтов. Волгоград: ВолГУ, 1998. С. 94–100.

Бирюков И.Е. Государственной дирекции по охране культурного наследия Липецкой области 20 лет // Археологические открытия 2009 г. в Липецкой области / Отв. ред. А.А. Найденев. Липецк: Квадро, 2009. С. 4.

Воронятов С.В. *Формы взаимоотношений кочевников с внешним миром в отражении ареалов сарматских знаков-тамг* // Уфимский археологический вестник. Вып. 14 / Отв. ред. С.Н. Савельев. Уфа: УФИЦ РАН, 2014. С. 66–76.

Драчук В.С. *Системы знаков Северного Причерноморья (Тамгообразные знаки северопонтийской периферии античного мира первых веков нашей эры)*. Киев: Наукова думка, 1975. 176 с.

Медведев А.П. *Сарматы и Лесостепь*. Воронеж: ВГУ, 1990. 220 с.

Медведев А.П. *Сарматы в верховьях Танаиса*. М.: Таус, 2008. 252 с.

Сапрыкин С.Ю., Масленников А.А. *Граффити и дипинти с хоры античного Боспора*. Симферополь, Керчь: АДФУ-Україна, 2007. 320 с.

Саттаров Р.Р., Красноперов А.А., Камалеев Э.В. *Знаки на наконечниках стрел из памятников пьяноборской культуры* // Поволжская археология. 2024. № 1 (47). С. 155–172.

Черных Е.М. *На перекрестке речных путей: об особенностях функционирования ананьинского городища у д. Зуевы Ключи в Нижнем Прикамье* // Stratum plus. 2018. № 3. С. 267–290.

Яценко С.А. *Знаки-тамги ираноязычных народов древности и раннего Средневековья*. М.: Восточная литература, 2001. 190 с.

Яценко С.А. *Знаки собственности сарматского облика (gakk/nishan) в сельских районах Боспорского царства I–III вв. н.э.* // Древности Боспора. Т. 13 / Гл. ред. А.А. Масленников. М.: ИА РАН, 2009. С. 539–552.

Яценко С.А. *Планиграфия знаков-тамг в некрополях оседлого населения Сарматии* // Stratum plus. 2018. № 6. С. 217–242.

Яценко С.А. *Использование сарматских тамг западными и северными соседями сарматов в I–IV вв. н.э.* // Археологическое наследие. 2020. № 1. С. 409–420.

Яценко С.А. *Царские тамги / нишан Боспора* // Из истории культуры народов Северного Кавказа. Вып. 19 / Отв. ред. Ю.А. Прокопенко. Ставрополь: Печатный двор, 2026а (в печати).

Яценко С.А. *Тамги сарматского облика из поселений Северного Причерноморья: историко-культурный контекст* // Проблемы культурогенеза сарвтоматской и сарматских культур. Материалы XII международной конференции / Отв. ред. В.Ю. Малашев. Владикавказ: Ир, 2026б (в печати).

Яценко С.А., Вдовченков Е.В. О некоторых сторонах военной организации древних кочевников европейской Степи // Знание. Понимание. Умение. 2015. № 1. С. 172–176.

Яценко С.А., Рогожинский А.Е., Смагулов Е.А., Табалдыев К.Ш., Баратов С.Р., Ильясов Дж.Я., Бабаяров Г.Б. Тамги доисламской Центральной Азии. Самарканд: МИЦАИ, 2019. 452 с.

Beldiman C. Semne de tip tamga din Dacia preromană // Thraco-Dacia. 1990. T. XI. Nr. 1–2. P. 139–151.

### Информация об авторе:

**Яценко Сергей Александрович**, доктор исторических наук, профессор, Российский государственный гуманитарный университет (г. Москва, Россия); sergey\_yatsenko@mail.ru

### REFERENCES

Biryukov, I. E. 1998. In Mamontov, V. I. (ed.). *Drevnosti Volgo-Donskikh stepei (Antiquities of Volga-Don Steppes)* 6. Volgograd: Volgograd State University, 94–100 (in Russian).

Biryukov, I. E. 2009. In Naidenov, A. A. (ed.). *Arkheologicheskie otkrytiia 2009 g. v Lipetskoi oblasti (Archaeological Discoveries of 2009 y. in Lipetsk Region)*. Lipetsk: “Kvatro” Publ., 4 (in Russian).

Voronyatov, S. V. 2014. In Savel’ev, S. N. (ed.). *Ufimskii arkheologicheskii vestnik (Ufa Archaeological Herald)* 14. Ufa: UFIC RAS, 66–76 (in Russian).

Drachuk, V. S. 1975. *Sistemy znakov Severnogo Prichernomor’ia (Tamgoobraznye znaki severopontiiskoi periferii antichnogo mira pervykh vekov nashei ery). (Sign Systems of the Northern Black Sea Region (Tamga Signs of the Northern Pontic Periphery of the Ancient World of in First Centuries of the Common Era)*. Kiev: “Naukova dumka” Publ. (in Russian).

Medvedev, A. P., 1990. *Sarmaty i Lesostep’ (The Sarmatians and the forest-steppe zone)*. Voronezh: Voronezh State University (in Russian).

Medvedev, A. P. 2008. *Sarmaty v verkhov’yakh Tanaisa (The Sarmatians in the Upper Reaches of the Tanais)*. Moscow: “Taus” Publ., 2008. 252 s.

Saprykin, S. Yu., Maslennikov, A. A. 2007. *Graffiti i dipinti s khory antichnogo Bospora (Graffiti and dipinti from the chora of the ancient Bosporus)*. Simferopol; Kerch: “ADEF-Ukraina” Publ. (in Russian).

Sattarov, R. R., Krasnopeorov, A. A., Kamaleev, E. V. 2024. In *Povolzhskaya arkheologiya (Volga River Region Archaeology)* 47 (1), 155–172 (in Russian).

Chernykh, E. M., 2018. In *Stratum plus* (3), 267–290 (in Russian).

Yatsenko, S. A. 2001. *Znaki-tamgi iranoyazychnykh narodov drevnosti i rannego srednevekov’ya (Tamga-Signs of the Iranian-speaking peoples of Antiquity and the Early Middle Ages)*. Moscow: “Vostochnaya literatura” Publ. (in Russian).

Yatsenko, S. A. 2009. In Maslennikov, A. A. (ed.). *Drevnosti Bospora (Antiquities of the Bosporus)* 13. Moscow: Institute of Archaeology, Russian Academy of Sciences, 539–552 (in Russian).

Yatsenko, S. A. 2018. In *Stratum plus* (6), 217–242 (in Russian).

Yatsenko, S. A. 2020. In *Arkheologicheskoe nasledie (Archaeological Heritage)* (1), 409–420 (in Russian).

Yatsenko, S. A. 2026a. In Prokopenko Yu. A. (ed.). *Iz istorii kul’tury narodov Severnogo Kavkaza (From the history of culture of the North Caucasus peoples)* 19. Stavropol: “Pechatnyy Dvor” Publ. (in press) (in Russian).

Yatsenko, S. A. 2026b. In Malashev, V. Yu. (ed.). *Problemy kulturogeneza sarvomatiskoi i sarmatskikh kultur (Issues of cultural genesis of the Sauromatian and Sarmatian cultures)*. Vladikavkaz: “Ir” Publ. (in press) (in Russian).

Yatsenko, S. A., Vdovchenkov, E. V., 2015. In *Znanie. Umenie. Ponimanie (Knowledge. Understanding. Skill)* (1), 172–176 (in Russian).

Yatsenko, S. A., Rogozhinskii, A. E., Smagulov, E. A., Tabaldyev, K. Sh., Baratov, S. R., Ilyasov, J. Ya., Babayarov, G. B. 2019. *Tamgi doislamskoi Tsentralnoi Azii (Tamgas of Pre-Islamic Central Asia)*. Samarkand: IICAS (in Russian).

Beldiman, C. 1990. In *Thraco-Dacia*. T. XI. Nr. 1–2, 139–151.

### About the Author:

**Yatsenko Sergey A.** Doctor of Historical Sciences, Russian State University for the Humanities, Miusskaya pl., 6, Moscow, 125993, Russian Federation; sergey\_yatsenko@mail.ru



Статья поступила в журнал 24.02.2026 г.  
Статья принята к публикации 10.03.2026 г.