

УДК 903 (470.57)

**НЕКОТОРЫЕ ИТОГИ ИЗУЧЕНИЯ КАРА-АБЫЗСКОГО ГОРОДИЩА  
(ПО МАТЕРИАЛАМ РЕКОГНОСЦИРОВОЧНЫХ РАБОТ 2015 Г.)<sup>1</sup>**

© 2017 г. А.С. Проценко

Данная работа вводит в научных оборот материалы, полученные в ходе рекогносцировочных работ на Кара-Абызском городище в 2015 г. В ходе исследований была установлена точная граница распространения культурного слоя в юго-восточной части памятника. Начиная с IV–III вв. до н.э. до II – середины III в. н.э. городище, а именно его укрепленная площадка, была окружена широким кольцом жилых селищ, которые можно условно назвать «предместьями».

**Ключевые слова:** кара-абызская культура, лесостепное Предуралье, р. Белая, городище Кара-Абыз.

Статья посвящена анализу материалов опорного поселенческого памятника раннего железного века лесостепной зоны Южного Урала – Кара-Абызского городища, давшего название кара-абызской археологической культуре. Носители этой культуры занимали не очень протяженные территории в среднем течении р. Белой, но сумели при этом оставить один из самых крупных могильников в Восточной Европе – Охлебининский, вблизи которого выявлено еще несколько больших некрополей (Шиповский, Биктимировский и др.).

Памятники кара-абызской культуры попали в поле зрения исследователей довольно давно, однако к их осмыслению приступили значительно позже. История изучения данного поселенческого памятника и археологической культуры в целом уже давалась автором (Проценко, 2015; 2016, с. 179), поэтому останавливаться на данном аспекте в настоящей работе мы не будем.

Кара-Абызское городище расположено в 30 км от г. Уфы (Благовещенский район Республики Башкортостан) на высоком мысу коренной террасы правого берега р. Белой (высотой около 40 м), в 0,8 км к СЗ от северной окраины нежилой д. Городок (ныне коллективные сады «Энергетик») и в 3,9 км к западу от поворота с автотрассы Уфа–Благовещенск на коллективные сады «Энергетик». В 2015 г. р. Белая протекала в 500 м от городища. Площадка памятника – подпрямоугольных очертаний – относительно ровная, хорошо задернована, покрыта крупным кустарником, частично залесена. С двух сторон городище ограничено оврагами, с напольной стороны защищено двумя линиями валов и рвов. Они отделяют площадку от плато, которое дальше к восто-

ку постепенно возвышается. Общая площадь памятника составляет около 9600 м<sup>2</sup>.

Предыдущие исследователи указывали на расположение с напольной стороны двух валов и рвов (АКБ, с. 120), но в 2010 г. в ходе инвентаризации состояния памятников археологии РБ Р.Р. Насретдинов и И.И. Бахшиев (2010) установили, что на момент осмотра фиксировался лишь один прямой вал с загнутыми округлыми концами, перекрывающий площадку городища (ранее – внутренний), общей длиной около 135–140 м, шириной у основания 10–15 м, высотой 0,5–1 м. Фиксируется небольшой разрыв вала шириной 4 м, разделяющий вал на две части (90–100 и 40 м). С внешней стороны параллельно валу проходит ров шириной 13–15 м и глубиной 3–5 м. Второй (внешний) вал визуально практически не фиксируется.

В 2015 г. археологическим отрядом экспедиции БГПУ им. М. Акмуллы были произведены рекогносцировочные работы в юго-восточной части памятника. Объект исследования располагается на мысу, отделенном от основной части памятника дорогой, ведущей от р. Белой к автотрассе Уфа–Благовещенск. Исследования за пределами укрепленной линии городища проводил только А.В. Шмидт в 1928 г., когда им была заложена траншея, местоположение которой в 2015 г. обнаружить не удалось.

При прокладке дороги лог был углублен, при этом была повреждена часть площадки памятника, где расположен раскоп В.А. Иванова. Мыс залесен (кленово-осиновый лес), высота террасы от современной поверхности составляет 30 м, характер склона – обрывистый.

<sup>1</sup> Работа выполнена в рамках проекта РГНФ (№16-31-00010).

*Основные результаты исследований.* Рекогносцировочные работы на городище Кара-Абыз позволили установить, что культурный слой имеется не только на укрепленной площадке городища (исследования на укрепленной площадке проводились: в 1928 г. А.В. Шмидтом и в 1977 г. В.А. Ивановым) но и за ее пределами. Так, А.В. Шмидт отмечал, что «область распространения культурных остатков к востоку от вала довольно значительна и охватывает площадь примерно 200×80 м, следовательно, около 16000 кв.м. Кроме того, культурный слой имеется на надпойменной террасе непосредственно южнее Кара-Абыза, где на мысу между южным логом городища и обрывом к Белой примерно на 100 м в длину и 70 м в ширину, занимая площадь около 7000 кв.м» (Шмидт, 1929, с. 9).

В 2015 г. главной задачей работ было установление границы распространения культурного слоя в юго-восточной части памятника (рис. 1).

Стратиграфия во всех шурфах практически однотипная: дерн (0,1–0,15 м) – серый,

сухой, рассыпчатый, комковато-зернистый слой, пронизанный корнями растений, под ним залегал слой гумуса – темно-коричневый, влажный, супесчаный, бесструктурный (от 0,5–0,55 м до 1,1–1,16 м) и суглинок (в шурфе № 6 были зафиксированы две прослойки темного гумуса, а в шурфе № 7 под гумусом залегали слои: светло-серого цвета с вкраплениями известняка и плотного гумуса).

Исследования показали, что основная часть культурного слоя не потревожена. Характерной чертой данного памятника является высокая насыщенность культурного слоя керамическим и археозоологическим материалом (Проценко, Сатаев, 2016, с. 125–133).

Данные по керамическому материалу сведены в таблицу. Всего получено 615 фрагментов керамики (рис. 2). Наибольшая концентрация материала встречена в 1–3 горизонтах, в нижележащих горизонтах количество материала идет на спад. У большей части сосудов фиксируется примесь толченой раковины, у небольшой – крупного непросеянного песка.

Место нахождения	Подземный материал		Горизонт 1		Горизонт 2		Горизонт 3		Горизонт 4		Горизонт 5		Горизонт 6		Горизонт 9		Итого
	Стенки	Венчики	Стенки	Венчики	Стенки	Венчики	Стенки	Венчики	Стенки	Венчики	Стенки	Венчики	Стенки	Венчики	Стенки	Венчики	
Шурф №1	16	5	13	2	39	4	69	12	7	2	6	–	–	–	–	–	175
Шурф №2	–	–	19	6	13	1	2	–	11	–	9	–	3	–	10	–	74
Шурф №3	–	16	85	2	81	14	55	6	8	–	–	–	–	–	–	–	267
Шурф №4	–	–	4	2	–	–	–	–	–	–	–	–	–	–	–	–	6
Шурф №5	7	–	–	2	–	–	7	–	1	1	–	–	–	–	–	–	18
Шурф №7	–	–	34	5	29	6	–	–	–	–	–	1	–	–	–	–	75

Орнамент на керамике чаще всего располагается на основании горла и верхней части плечика. Основная масса керамики украшена пояском круглых ямок либо вдавлений округло-овальной формы (рис. 3, 6-8). Ряд сосудов орнаментирован насечками различных видов (рис. 2, 8), у одного сосуда срез венчика также украшен насечками. Орнамент с гребенчатым штампом и шнуровая керамика не выявлены. Каких-либо закономерностей в расположении

керамики с различными типами орнаментации по горизонтам не прослежено.

Таким образом, по составу керамического материала культурный слой за пределами укрепленной линии можно считать однородным. Отсутствие стерильных прослоек показывает, что поселение использовалось непрерывно на протяжении длительного времени<sup>2</sup>.

<sup>2</sup> Полная публикация керамического материала, полученного в ходе исследований 2015 г. будет дана в отдельной публикации.

Датирующим материалом на городище являются индивидуальные находки, полученные в ходе исследований (23 экз.).

В шурфе № 1 обнаружены: железные предмет (игла или шило) и нож с выгнутым серповидным клинком (Иванов, 1984, с. 18, 19) длиной 15 см. В 5 м от шурфа № 1, на стрелки мыса, также обнаружен железный нож прямого типа длиной 14 см (Рис. 4). Обнаруженные железные ножи, по мнению В.А. Иванова, были распространены в пьяноборской и кара-абызской культурах.

Из шурфа № 2 (горизонт 2) происходят поясная зооморфная накладка с противопоставленным изображением голов грифонов IV–III вв. до н.э. (Воробьева, 2014, с. 328) и фрагмент железной фибулы с завитком на конце сплошного пластинчатого приемника – группа 13-10, по А.К. Амброзу (1966, с. 45, 46, табл. 6, 3) – II – середины III в. н.э. (Мошкова, 2000, с. 190) (Рис. 5). Первый из вышеупомянутых предметов характерен для кара-абызской культуры. В большом количестве зооморфные накладки обнаружены А.Х. Пшеничнюком (1981) на одном из реперных погребальных комплексов кара-абызской культуры – Охлебининском могильнике.

В шурфе № 3 обнаружено десять индивидуальных находок. Во 2 горизонте найдены глиняное пряслице из стенки лепного сосуда в виде диска уплощенно-овального сечения диаметром 5,5 см (Рис. 6, 1), обломок подвески (Рис. 6, 2) и железный нож с вытянутым серповидным клинком (Рис. 6, 3). В 3 горизонте выявлен обломок бронзового предмета (Рис. 6, 4) длиной 2,4 см.

Бронзовые наконечники ананьинской культурно-исторической области достаточно хорошо изучены, благодаря работам А.Х. Халикова, В.С. Патрушева, С.В. Кузьминых. В настоящее время бесспорным представляется то, что ананьинское население, восприняв многие скифские, а в большей степени савроматские типы бронзовых наконечников, имело собственное производство (Черных и др., 2002, с. 32). Наконечники стрел с Кара-Абызского городища не отличаются разнообразием – все втульчатые, трехлопастные, все найдены в шурфе № 3 и представлены двумя типами.

Тип 1 (4 экз., рис. 6, 5) соотносится с типом С-34, по С.В. Кузьминых, – наконечники со сводчатым пером с заостренными лопастями и выступающей втулкой. Употреблялись ананьинцами с рубежа VII–VI в. до н.э. по III в. до н.э. Однако позднейшие варианты наконеч-

ников IV–III вв. до н.э. представлены в основном в кара-абызских памятниках бассейна р. Белой и сопоставимы с прохоровскими не только по типу, но и по химическому составу (Кузьминых, 1983, с. 107, 108). Подобный бронзовый наконечник стрелы был обнаружен В.В. Овсянниковым, на селище Воронки (Овсянников, 2014, с. 306, рис. 2, 14). Его вероятной датой исследователь считает VI – начало IV вв. до н.э. (Там же, с. 309). Необходимо отметить, что этот тип наконечников распространен на большинстве памятников кара-абызской культуры.

Тип 2 (2 экз., рис. 6, 6), соответствует типу С-50, по С.В. Кузьминых, – наконечники со сводчатым и треугольным пером с лопастями, опущенными ниже втулки шипами. В VI–V вв. до н.э. фиксируется появление наконечников данного типа у ананьинцев, на V в. до н.э. приходится пик их использования на Каме, причем употребляются исключительно экземпляры со сводчатым пером. Наконечники IV–III вв. до н.э. более грубые, с нечетким разделением втулки и лопастей, с более узкой «базой», они в основном представлены в кара-абызских памятниках (Кузьминых, 1983, с. 110).

Все найденные бронзовые втульчатые наконечники стрел также укладываются в типологию, разработанную К.Ф. Смирновым для савромато-сарматских бронзовых стрел. По номенклатуре исследователя, это типы VI-A и VI-B (Смирнов, 1961, с. 32). Все указанные типы стрел у сармат Поволжья и Приуралья в основном бытуют в IV–II вв. до н.э., но в III–II вв. до н.э. на территории современной Башкирии у сарматов Южного Приуралья уже полностью господствуют стрелы с внутренней втулкой, т.е. типы XI–XIII (Мошкова, 1962, с. 81).

В шурфе № 7 обнаружены восемь индивидуальных находок. С 1 горизонта происходят, следующие: глиняное пряслице (рис. 7, 2) из стенки сосуда с примесью раковины в виде диска уплощенно-овального сечения диаметром 4,5 и толщиной 0,8 см; костяное грузило (рис. 7, 1) высотой 2 см, диаметром верхней части 1,2 см, нижней – 2 см; бронзовая накладка с ушком на обороте и плоской поверхностью (рис. 7, 3). Последнее украшение, по мнению С.Л. Воробьевой, является наиболее архаичным, и экземпляры, аналогичные ананьинским, происходят из Шиповского курганного могильника, где они найдены на поясе в комплексе IV–II вв. до н.э. (Воробьева, 2014, с. 321). Также на 1 горизонте были обнаружены два альта (рис. 7, 4) (или астрагала, по А.Х. Пшеничню-

ку), один из которых со сквозным отверстием. Данный тип находок характерен для погребенной кара-абызской культуры; большое количество их обнаружено А.Х. Пшеничнюком на Охлебининском могильнике.

Таким образом, в древнейшую эпоху укрепленная площадка городища, или «кремль», была окружена широким жилым кольцом, или «предместьями». Границу одного из таких «предместьев» и удалось установить в ходе рекогносцировочных работ в 2015 г. Площадь распространения культурного слоя за укрепленной частью составила 5100 м<sup>2</sup>. Также необходимо отметить, что мощность культурного слоя «предместья» намного меньше, чем на укрепленной площадке. Как и предшественникам, нам не удалось обнаружить признаков землянок или других сооружений. Возможно, права А.В. Збруева, что «жилища до сих пор не обнаружены из-за незначительности раскопанной площади, трудно представить себе, что на столь возвышенных и открытых для холодных зимних ветров

местах, легкие шалаши или балаганы могли бы служить достаточной защитой от холода и ветра во время долгой суровой зимы» (Збруева, 1952, с. 302).

Датирующим материалом являются бронзовые втульчатые наконечники стрел, которые укладываются в типологию, разработанную С.В. Кузьминых и бытуют в среде кара-абызского населения IV–III вв. до н.э.

Еще одним датирующим предметом является обломок бронзовой зооморфной накладки – данный вид поясных украшений встречается в погребениях IV–III вв. до н.э. Охлебининского могильника. Достаточно редкой и интересной находкой является фрагмент железной фибулы, которая датируется II – серединой III в. н.э.

Интересен и тот факт, что на исследуемой территории не обнаружено материалов эпохи Средневековья, несмотря на то, что на укрепленной площадке городища они представлены керамикой бахмутинской и чияликской культуры (Проценко, 2016, с. 180).

## ЛИТЕРАТУРА

- Амброс А. К. Фибулы юга Европейской части СССР II в. до н.э. – IV в.н.э. / САИ. Вып. Д1-30. М.: Наука, 1966. 140 с.
- Археологическая карта Республики Башкортостан. М.: Наука, 1976. 262 с.
- Воробьева С.Л. Ананьинский компонент кара-абызской культуры (по материалам костюмного комплекса) // Ананьинский мир: истоки, развитие, связи, исторические судьбы / Археология евразийских степей. Вып. 20 / Отв. ред. С.В. Кузьминых, А.А. Чижевский. Казань: Отечество, 2014. С. 314–330.
- Иванов В.А. Вооружение и военное дело финно-угров Приуралья в эпоху раннего железа. М.: Наука, 1984. 87 с.
- Кузьминых С.В. Металлургия Волго-Камья в раннем железном веке (медь и бронза). М.: Наука, 1983. 257 с.
- Збруева А.В. История населения Прикамья в ананьинскую эпоху / Материалы и исследования по археологии Урала и Приуралья. Т. V / МИА. № 30. М.: АН СССР, 1952. 326 с.
- Мошкова М.Г. О раннесарматских втульчатых стрелах // КСИА. 1962. Вып. 89. С. 77–81.
- Мошкова М.Г. Фибулы из позднесарматских погребений Южного Приуралья: вопросы хронологии и производства // Нижневолжский археологический вестник. Вып. 3 / Отв. ред. А.С. Скрипкин. Волгоград: ВолГУ, 2000. С. 186–200.
- Овсянников В.В. Селище Воронки – ранний памятник кара-абызской культуры // Ананьинский мир: истоки, развитие, связи, исторические судьбы / Археология евразийских степей. Вып. 20 / Отв. ред. С.В. Кузьминых, А.А. Чижевский. Казань: Отечество, 2014. С. 303–313.
- Проценко А.С. История изучения кара-абызских древностей в XX веке (начальный этап изучения археологической культуры) // Известия Самарского научного центра РАН. Т. 17. № 3 (2). С. 559–566.
- Проценко А.С. Стратиграфия керамики кара-абызской культуры (по материалам городища Кара-Абыз) // Археологическое наследие Урала: от первых открытий к фундаментальному научному знанию (XX Уральское археологическое совещание) / Гл. ред. Р.Д. Голдина. Ижевск: Институт компьютерных исследований, 2016. С. 178–181.
- Проценко А.С., Сатаев Р.М. К вопросу об основах жизнеобеспечения носителей кара-абызской археологической культуры // Вестник Томского государственного университета. История. 2016. № 6 (44). С. 125–133.
- Пшеничнюк А.Х. Научный отчет о раскопках Охлебининского могильника (Иглинский район Башкирской АССР) в 1981 г. / Научный архив ИЭИ УНЦ РАН. Ф. 1. Оп. 6. Ед. хр. 104.
- Смирнов К.Ф. Вооружение савроматов / МИА. № 101. М.: АН СССР, 1961. 170 с.
- Насретдинов Р.Р., Бахшиев И.И. Научный отчет об итогах инвентаризации памятников археологии регионального и федерального значения в Благовещенском, Чишминском и Нуримановском районах в Республики

Башкортостан в 2010 г. // Архив НПЦ по охране и использованию недвижимых объектов культурного наследия РБ при МК РБ.

*Черных Е.М., Ванчиков В.В., Шаталов В.А.* Аргыжское городище на реке Вятке. М.: Институт компьютерных исследований, 2002. 188 с.

*Шмидт А.В.* Археологические изыскания Башкирской экспедиции Академии Наук: (Предварительный отчёт о работах 1928 г.) // Хозяйство Башкирии. № 8–9. Прилож. № 2. Уфа: Октябрьский натиск, 1929. 28 с.

### Информация об авторе:

**Проценко Антон Сергеевич**, научный сотрудник кафедры отечественной истории Башкирского государственного педагогического университета им. М. Акмуллы (г. Уфа, Российская Федерация); anton.procenko@mail.ru

## CERTAIN RESULTS OF STUDYING KARA-ABYZ SETTLEMENT (ON THE BASIS OF THE MATERIALS OF RECONNAISSANCE WORKS CONDUCTED IN 2015)<sup>3</sup>

© 2017 A.S. Protsenko

This paper introduces into scientific discourse the materials obtained during the conduct of reconnaissance works at Kara-Abyz settlement in 2015. The study allowed to establish the exact boundary of the cultural layer in the southeastern portion of the site. Since the 4th-3rd centuries B.C. until the 2nd - mid-3rd century A.D. the settlement, namely its fortified platform, was encircled by dense residential villages which can be conditionally referred to as 'suburbs'.

**Keywords:** Kara-Abyz culture, forest-steppe Cis-Urals, Belaya river, Kara-Abyz ancient settlement.

### About the author:

**Protsenko Anton S.** Research Scientist of the National History Faculty of Bashkir State Pedagogical University named after M. Akmulla (Ufa, Russia); anton.procenko@mail.ru

<sup>3</sup> The work was carried out within the framework of a project of the Russian Foundation for the Humanities (No. 16-31-00010).

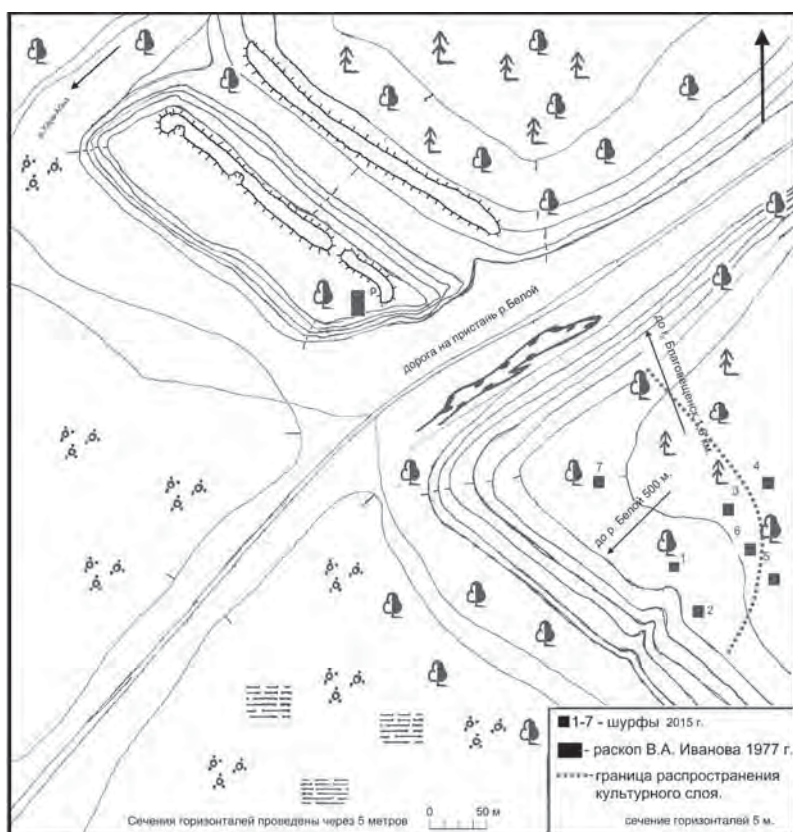


Рис. 1. Топографический план, городища Кара-Абыз.

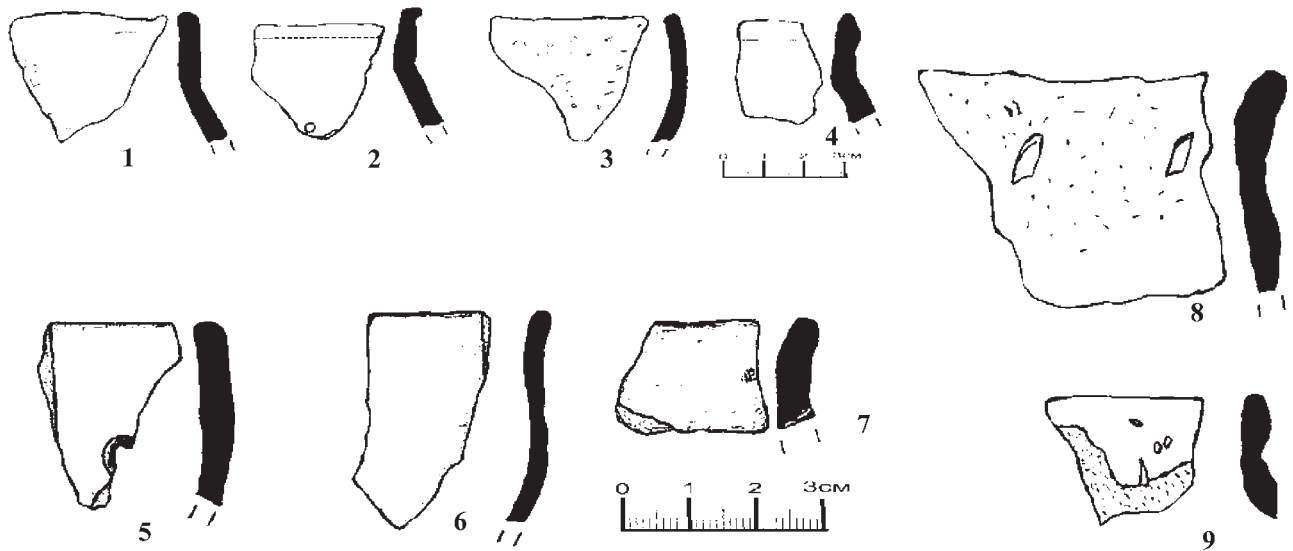


Рис. 2. Фрагменты керамического материала: 1-4 – шурф № 1, подъемный материал;  
5-7 – шурф № 1, гор. 2;  
8, 9 – шурф № 3, подъемный материал.

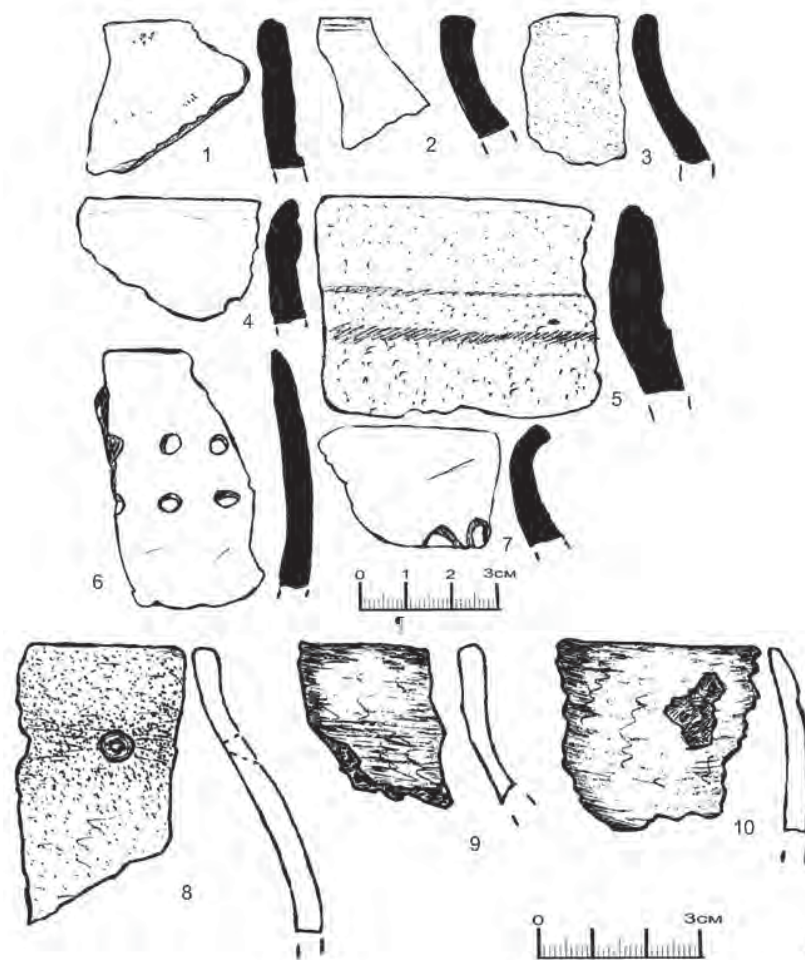
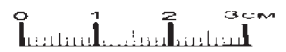


Рис. 3. Фрагменты керамики: 1-7 – шурф №3, гор. 2; 8-10 – шурф № 7,  
подъемный материал.

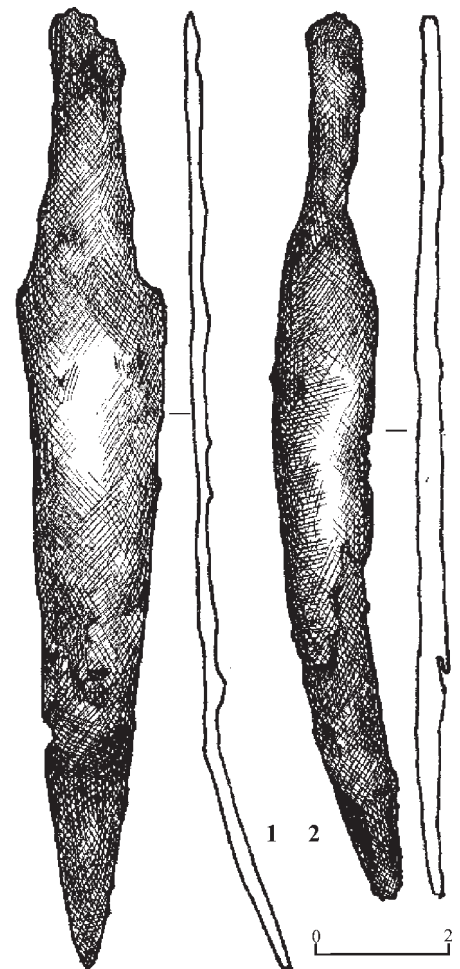


Рис. 4. Железные ножи.

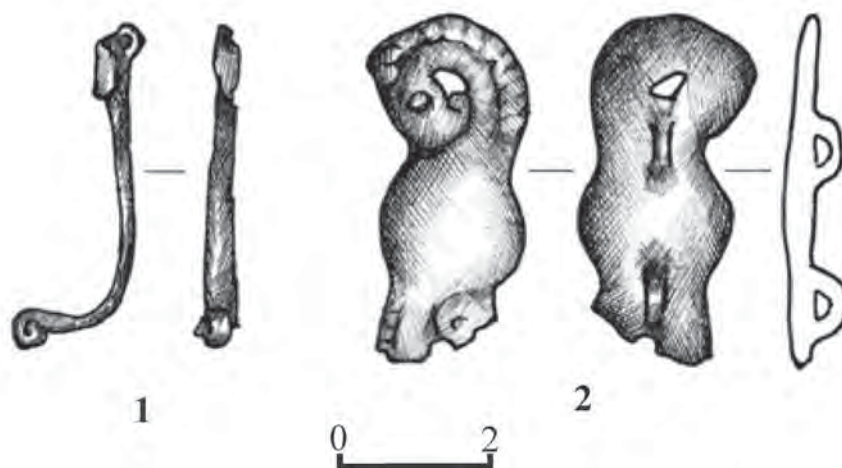


Рис. 5. Индивидуальные находки из шурфа № 2.

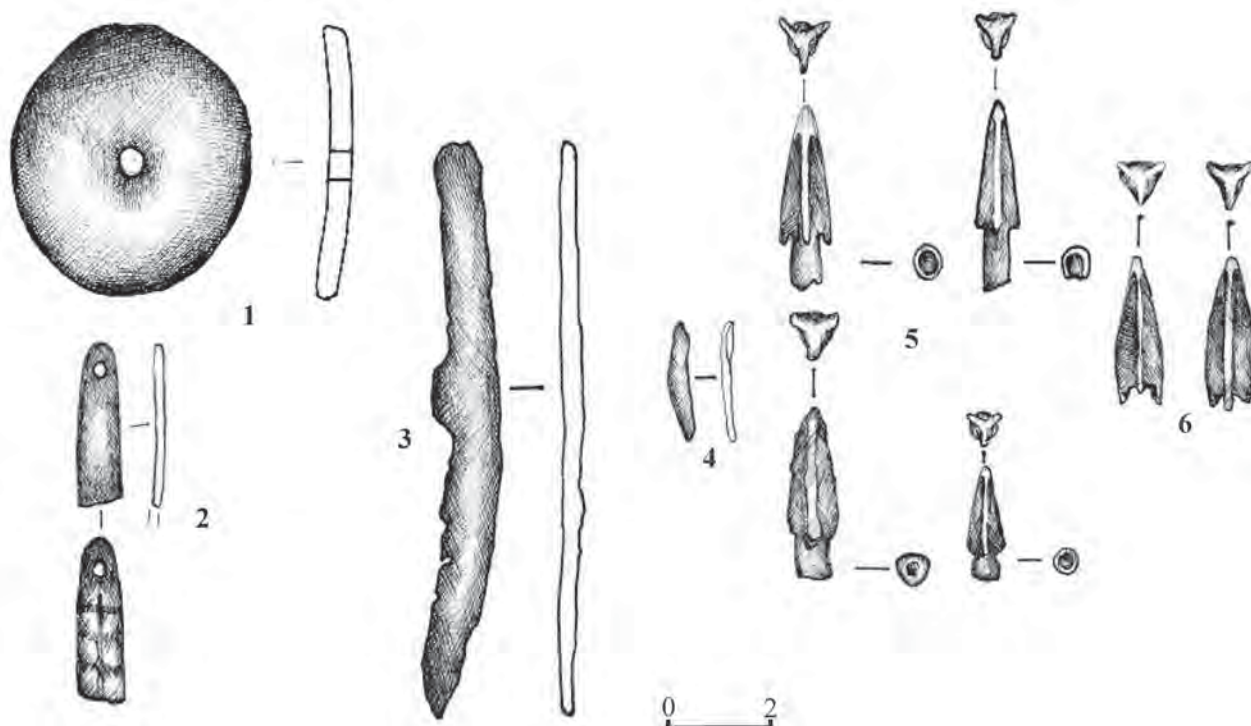


Рис. 6. Индивидуальные находки из шурфа № 3.

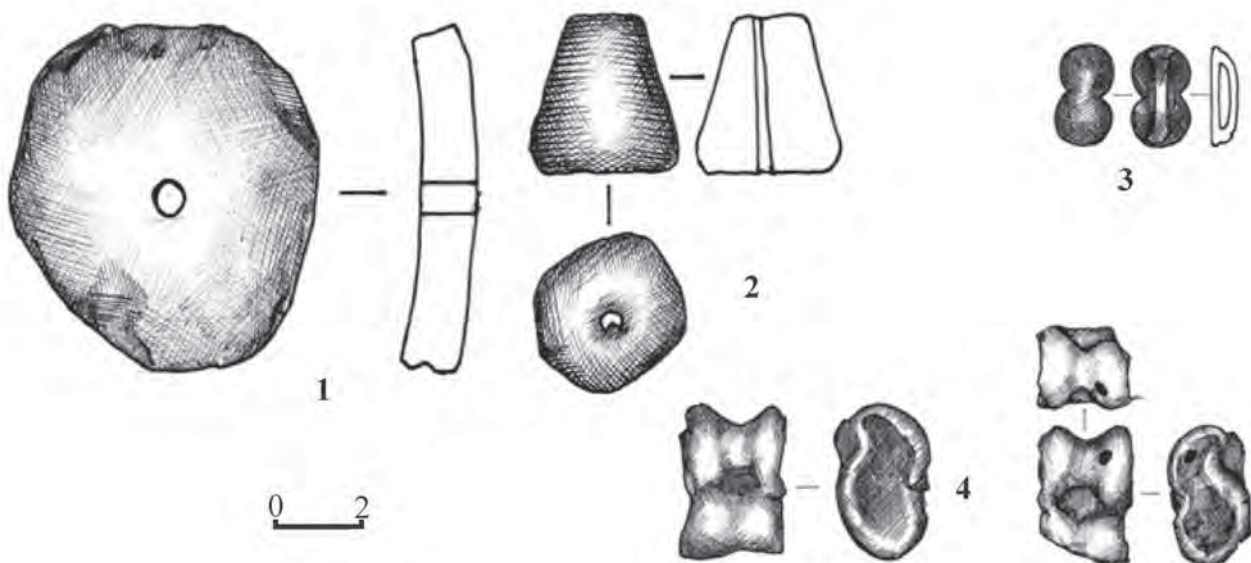


Рис. 7. Индивидуальные находки из шурфа № 7.

## АНАНЬИНСКИЙ МИР: ПРОБЛЕМЫ КОНЦА АКЮ И ПОСТАНАНЬИНСКОЕ ВРЕМЯ



Вид с северо-запада на Зуево-Ключевское I городище, съемка Е.М. Черных, 2003 г.



Вид с территории Зуево-Ключевского I городища на внутреннюю часть вала, съемка А.А. Чижевского, 2017 г.