

УДК 902.694

К ВОПРОСУ О РАННЕЙ ДАТЕ ПЬЯНОБОРСКИХ ПАМЯТНИКОВ. Ч. 2: НАХОДКИ ПРЕДМЕТОВ ВООРУЖЕНИЯ И ОСОБЕННОСТИ ПОГРЕБАЛЬНОГО ОБРЯДА

© 2017 г. А.А. Красноперов

В статье продолжено рассмотрение вопроса о начальной дате и ранних комплексах пьяноборской культуры. Для датировки часто привлекаются находки мечей, но авторы используют устаревшие оценки и датировки, потерявшие свое значение в сарматской археологии. Мечи рассмотренных типов не позволяют отнести начало пьяноборской культуры ранее II в. до н.э. Второй обсуждаемый аспект – возможные соответствия в погребальном обряде с финалом ананьинской культуры. Специальные исследования достоверно позднеананьинских памятников отсутствуют. Проведенный обзор показал ограниченное сходство погребального обряда, а конкретные погребения могут быть датированы не ранее рубежа эр – I пол. I в. н.э. В приложениях публикуются не изданные материалы раскопок А.Д. Вечтомова на Поздеевском оз. и Б.Б. Агеева – на Трикольском могильнике.

Ключевые слова: археология, Прикамье, ранний железный век, ананьинская культура, пьяноборская культура, хронология, меч, погребальный обряд.

Проблемы хронологии археологических культур послескифского времени не уникальны исключительно для Прикамья. Разбирая ситуацию с дьяковской культурой, М.Г. Гусаков (2007, с. 41, 47) указал на несостоятельность (не-хронологичность) избранных хронологических реперов и пагубное следствие – «растяжки хронологической шкалы», вызванные «нарочитым удревнением, чтобы сократить хронологический вакуум» (Там же, с. 45). Для дьяковских памятников ранними назначаются костяные стрелы, «подражающие скифским бронзовым образцам», и находки из погребенного дерна (Там же, с. 41). Для пьяноборских памятников список формально шире – находки мечей, бляхи с фигурами львов, бронзовые втульчатые наконечники стрел и восьмерковидные застёжки с неподвижным крючком (без ссылок). Ничтожность таких аргументов специально рассматривалась Б.Б. Агеевым (1976). К этому обязательно необходимо добавить, что именно в сарматской археологии, откуда берутся «аналогии» и датировки, после работ А.С. Скрипкина (1992) и дискуссии по ним случились кардинальные перемены. Поэтому любые ссылки на сарматские датировки, предлагавшиеся до 1990 г., или приводящие к ним при раскрытии цепочки ссылок, бессмысленны.

Однако решать вопрос поиска ранних комплексов нужно. Насколько в этом могут помочь импортные для пьяноборского населения находки, имеющие, предположительно, раннюю хронологию и, в частности, предметы вооружения? С позиций сарматской паноупии тема неоднократно изучена, рассмотрены вопросы хронологии, происхождения, способа ношения. В последнее десятилетие тематика

клинкового оружия в железном веке Прикамья рассматривалась В.В. Овсянниковым, С.Э. Зубовым и О.О. Малых. Последний считает, что «распространение связано с легкостью изготовления» (Малых, 2012, с. 186), – обсуждать не будем. Сразу имеет смысл исключить все предметы, не обладающие выразительными признаками (без наверший и перекрестий) и все депаспортизированные и случайные находки. Остается всего две группы: мечи с кольцевым навершием, которые считаются характерными для среднесарматского периода, и меч с серповидным навершием, показательный для раннесарматского времени.

Оружие с кольцевым навершием. По Б.Б. Агееву получается 7 (типы II-B-3,4; II-A-2) находок: Сасыкуль, п. 151, 225, 346, 348, Юлдашево, п. 85, Камышлы-тамак, п. 23, Нырғында II, п. 152 (Агеев, 1992, с. 46, 47). Но в публикации Юлдашевского могильника указано, что кинжалов с кольцевым навершием было два (Пшеничнюк, 1986б, с. 72) – Юлдашево, п. 85, представлен на рисунках (Пшеничнюк, 1986б, рис. 5: 1), и второй, Юлдашево, п. 75, вычисляется по описанию: «с плохо сохранившимся прямым перекрестьем, и, по-видимому, кольцевым навершием» (Там же, с. 63). В публикации Сасыкульского могильника отмечено, что кинжалы с кольцевым навершием встречаются в трех погребениях (Васюткин, Калинин, 1986, с. 115), без указания номеров могил. На рисунках приведено два – Сасыкуль, п. 225, 346 (Там же, рис. 16: 6, 5). Кинжал Сасыкуль, п. 151 описан и изображен в отчете (Калинин, 1977, с. 35, 36, рис. 85: 5); по отчету у кинжала из Сасыкуль, п. 225 навершие не сохранилось¹

¹ Кинжал, совпадающий с изображенным в отчете (рис. 1: 17) опубликован как найденный в с. Урманасово

(Там же, с. 88, 89, рис. 216: 3), а в публикации (Васюткин, Калинин, 1986, рис. 16: б) оно показано. В связи с отличием опубликованного экземпляра от изображенного в отчете есть вероятность, что опубликован экземпляр из Сасыкуль, п. 348. Сведения по Сасыкуль, п. 346, 348 принципиально не проверяемы².

К списку добавились лишь мечи из Кипчаково I, п. 43/2012 (Зубов, Сатаров, 2014, рис. 3: 3) и Ст. Чекмак, п. 36; итого можно говорить о 10 находках (рис. 1), комплексы известны у семи.

Морфологически оружие с кольцевым навершием однообразно (Симоненко, Лобай, 1991, с. 39), различия отмечаются только в длине клинка³. Приведенные размеры достаточно условны, т.к. в большинстве своем высчитаны по изображениям; многие навершия и острия обломаны; сомнительны размеры кинжала из Юлдашево, п. 85, возможна ошибка масштаба в публикации. Показательно, что только один из выборки имеет длину, очень незначительно превышающую 70 см. Ниже даются размеры мечей по следующим параметрам (длина рукояти с навершием – длина лезвия – общая длина, в см): Ю 85 (9,2×19,8×29,0), К₁ 43/2012 (12,0×17,1×29,1), Ст.Ч 36 (12,9×26,2×39,1), Сас 151 (> 12,1×28,5×> 40,6), Кт 23⁴ (11,3×32,7×44,0), Сас 225 (13,2×31,9×45,1), Сас 346 (12,2×> 40×> 52,2), Н₂ 152 (11,2×62×73,2), К₁ 1990[1991⁵]/к.2/п.3-1 (11,3×> 24,8×> 36,1).

Хронология *длинных*, более 1 м, мечей с кольцевым навершием рассматривалась А.С.Скрипкиным, отметившим их распространение, начиная со II (м.б. с середины) в. до н.э., и бытование в I в. до н.э. (Скрипкин, 2005, с. 171, 182, 183-прим.). Во второй

в 1940-е гг. и хранящийся в фондах ИИЯЛ УНЦ РАН (Обыденнов, Савельев, 1994, № 36) (рис. 1: 16). В отчете (Сунгатов, 1989, №30, с. 18) приведены следующие сведения: найден М.Н. Минихановым в кон. 40-х гг. на ЮВ окраине села на пашне. Общая длина 45 см, ширина лезвия у перекрестья 4 см, длина перекрестья 6 см, рукоять обломана.

² Коллекция (раскопки 1976, 1977, 1979, 1980 гг.) только осенью 2016 г. была сдана раскопщиком в музей и в настоящее время проходит приемку на ответственное хранение.

³ А также в его форме (треугольная или с выпуклыми сторонами) и пропорциях (комм. Дмитрия Г.Бугрова).

⁴ НМРБ ОФ6156/33, стар. № 63/190а. Благодарю научного сотрудника отдела фондов С.Л. Воробьеву за помощь в работе.

⁵ Меч фигурирует в тезисах за 1990 г. (Тагиров, 1990), но в отчете только за раскопки 1991 г. (Тагиров, 1991, с. 33). При дальнейших исследованиях С.Э. Зубовым была изменена нумерация курганов: к. 2/1990 [1991] получил номер к. 41 (Зубов, 1992, с. 5, 13).

период (I – 1 пол. II в. н.э.) (Там же, с. 184) получают распространение *короткие* мечи, не длиннее 70 см (Сергацков, 2007, с. 61, 63; Симоненко, 2010, с. 39), продолжающие бытовать и в начале позднесарматского времени (Безуглов, 1998, с. 109, 110; Сергацков, 2007, с. 61; Симоненко, 2010, с. 43). В связи с долгим периодом бытования оружие с кольцевым навершием не может служить точно датирующим материалом (Симоненко, Лобай, 1991, с. 39; Сергацков, 2007, с. 63). А.С. Скрипкин и И.В. Сергацков сходятся в определении максимально ранней даты их появления – II в. до н.э., А.В. Симоненко считает, что даже позже – I в. до н.э. (Симоненко, 2010, с. 40).

Комплексы никаких уточнений не вносят, т.к. в них представлены исключительно местные типы вещей. Но можно сказать, что Камышлы-тамак, п. 23 и Юлдашево, п. 85 (рис. 3А), в меньшей степени Юлдашево, п. 75 (рис. 3Б) и Ст. Чекмак, п. 36 (рис. 2) теснее связаны между собой. В наборах устойчиво повторяются находки наконечников копий и удил двух вариантов: без псалиев и со стержневыми псалиями с парой петель (рис. 4А: 2). Интересно, что застежки с неподвижным крючком, по-видимому, связанные с креплением оружия, представлены двумя близкими типами: с 4 и 6 спицами в круглой рамке. В двух могилах маленькие застежки в виде лепестковой бляшки с высокой дужкой; в двух – простые рамчатые⁶.

По находке фибулы в Чертовичском могильнике (Медведев, 1990, рис. 12: 4, 12), комплексам Усть-Альма, п. 711 (Пуздровский, 2007, рис. 100: II), хут. Шевченко, к. 8, п. 2 (Шепко, 1987, рис. 8: 4), Усьман к. 4, п. 2 (Максименко, 1998, рис. 78: 3), Неаполь Скифский, конское п. 3 (Зайцев, Мордвинцева, 2007, рис. 11: 3) стержневые псалии с двумя боковыми петлями датируются I – началом II в. Косвенно дата подтверждается тем, что начиная со II в. стиль конской сбруи резко меняется (Максименко, 1998, с. 137).

Оружие с серповидным навершием. При раскопках Кипчаковского I могильника выявлен еще один экземпляр «раннего» оружия – короткий меч-кинжал с серповидным навершием, Кипчаково I, 1990 [1991], к. 2, п. 3-1 (Тагиров, 1990, с. 28; 1991, рис. 142; Зубов, 2007, рис. 1: 29). Публикуя его С.Э. Зубов предельно осторожен: «единственная находка», «малочисленный сопроводительный инвентарь – нож и бляшка» и не настаивает на сверххранной датировке (Зубов, 2007, с. 92, 93).

Самые ранние, единичные, находки оружия с серповидным навершием датируются 2 пол. III в. до н.э. (Симоненко, 2010, с. 17), но

⁶ В Ныргында II, п. 152 (рис. 5) есть застежка, украшенная псевдозернью, но это отдельная тема.

распространение в Северном Причерноморье они получают во II–I вв. до н.э. (Там же, 2010, с. 19), причем находки I в. до н.э. не исключительны (Там же, с. 40).

Распространение типов оружия существенно отличается. В прохоровское время (здесь подразумеваются мечи с серповидным навершием) группы оседлого («пьяноборцы»⁷) и кочевого (многочисленные случайные находки и могильники в междуречье Демы и Белой) населения не контактировали между собой, а более северные находки – Красноярский (Казанцева, 2004, рис. 91: 11), Якимково (Тальгрэн, 1917, рис. 1; Генинг, 1970, рис. 16: 2), Илишевский р-н (Исмагилов, 2001, № 46, табл. V: 46), Бугульма (АПВЗ, 1989, с. 29, № 167), Ямаково (Бугров, 2006, рис. 51Б) (рис. 1: 1–3, 7, 11, 16(?)) – оконтуривают пьяноборский ареал по периметру, но не соприкасаются с (Васильев, 1973) более ранним⁸ (рис. 6). В среднесарматское время (здесь подразумеваются мечи с кольцевым навершием) несмотря на то, что ареал собственно среднесарматских памятников сместился южнее, в междуречье Уршака и Белой (только некоторые проникают на правобережье Уршака), наблюдается активное продвижение вещей по Ику до среднего течения р. Сюнь, которое тесно связано с Иком (рис. 7). В этом смысле особый интерес представляет находка (рис. 1: 14) на границе Пермского края и Республики Коми, практически в зоне коми-группы гляденовских памятников. В 1973 г. А.Д. Вечтомовым при раскопках стоянки Поздевское оз. I (устье р. Чирва и Чусовское озеро) были найдены рядом меч с кольцевым навершием и копье, а неподалеку нож. Площадка осваивалась неоднократно: есть находки неолита, РЖВ, родановского времени, погребение XVII в. Несмотря на отсутствие каких-либо очертаний могильной ямы и костей, А.Д. Вечтомов осторожно предполагал, что здесь могло быть погребение (Вечтомов, 1973)

⁷ В кара-абызских памятниках найдено всего два клинка с серповидным навершием – меч и кинжал, парой, в Охлебинине, п. 441 (Пшеничнюк, 1993, рис. 5: 1,2). Больше в могиле ничего не было – в хронологическом отношении комплекс бесполезен.

⁸ Клинок из сборов на площадке Красноярского могильника нагляднее всего подтверждает тезис о невозможности абсолютно жесткого датирования исключительно на основании находок оружия. Это изделие длиной 105 см имеет прямое перекрестье и серповидное навершие, но технологически совершенно бессмысленно. Авторам металлографического анализа пришлось сочинить термин «меч-шпага» (Казанцева и др., 2003, с. 49, 50). Это какое-то позднее местное подражание внешнему облику (виду) нормальных (функциональных) клинков. Сам памятник относится ко второму периоду гляденовской культуры.

(Прил. 1). В любом случае это самая северная находка такого типа оружия. И найдена она приблизительно на середине расстояния между основным массивом гляденовских памятников и северного их ареала.

Все находки с кольцевым навершием укладываются в пределы I–II вв. Только комплекс Кипчаково I, п. 3-1/1990 может убедительно относиться ко времени до н.э., но не ранее II в. до н.э. Оружие не дает для пьяноборских памятников более ранней даты.

Чтобы рассуждать о смене/трансформации культурных типов, недостаточно сочинять «я так вижу» (ссылок специально не будет), нужно пошагово сравнить «что было» и «что стало». Для ответа на вопрос: что такое начало какой-либо культуры (как оно выглядит и где его искать), надо посмотреть, чем заканчивается предшествующая культура. Применительно к раннему пьяноборью вопрос звучит – что такое позднее ананьино?

В обзоре ананьинской хронологии тему предпочитают осторожно обходить (Кузьминых, Чижевский, 2009, с. 36, 37). Определенно о позднеананьинском времени высказывается только С.Н. Коренюк, выделяя 5–6 этапы, кон. V – нач. II вв. до н.э., на основании «раннекараабызских», Чурачикского и Шиховского могильников с датирующими вещами и могильников Устиново II, Протасы и Ремзавод без таковых (Коренюк и др., 2014, с. 117). Исходя из перечисления, надо сравнить четыре (считая раннекараабызские), или пять (если выделять Чурачикский) групп (рис. 8): пермские позднеананьинские переходные, собственно гляденовские, коми-группа (Новый Бор, Пожемты, Джуджыдыяг, Якэ 8, Шиховской⁹).

Позднеананьинские переходные (Устиново II, Ремзавод, Крюково 5, Протасы) памятники Пермского Прикамья¹⁰ располагаются на относительно плоских, без выраженного уклона террасах коренного берега в глубине площадки (рис. 9). Могильники маленькие (рис. 10), захоронения расположены как рядами, так и «выбиваясь» из них. Форма ям прямоугольная или прямоугольная с сильно округлыми углами, размеры соответствуют телу погребенного. Характерно положение на спине, но встречаются и кремации. Инвентарные (фрагментированная керамика, ножи) погребения редки. Главные особенности переходного времени (рис. 11): подсыпка угля в могилу;

⁹ Коми-памятники существенно отличаются от собственно гляденовских, и гораздо ближе к кулайским/усть-полуйским. Но доказательство этого выходит за объемы представленной публикации.

¹⁰ Доступны сведения по ананьинскому могильнику Ремзавод (Изосимов, 2008) и переходному Протасы (Коренюк, 1993).

практически полное отсутствие инвентаря в самих могилах; наличие на площади памятника жертвенных ям круглой формы котлообразного сечения, в центре которых мощная линза жженных костей, вокруг которых расположены сырые кости животных (в основном лошади), по периметру положены вещи (наконечники стрел), амулеты из челюстей куницы, черепа животных (лошадь, куница, заяц, свинья) и расставлены сосуды (Коренюк, 2012). По орнаментации керамика аналогична посуде верхнего горизонта Гремячанского и нижнего слоя Калиновского городищ (Коренюк, 1995).

Ранние гляденовские (Заосиновка I, IV, V, Городок¹¹) захоронения расположены на вершинах дюн (рис. 12), совершены в плохо фиксирующихся мелких прямоугольных или со скругленными углами ямах, без инвентаря. Могилы образуют один ряд и 1–2 ямы вне него (Заосиновка I, V) или несколько рядов (Заосиновка IV, Городок), перпендикулярных друг другу (рис. 11). Между ними расположены жертвенные ямы с костями животных, в основном лошади (Варов, 1994), или человека, выкладки конских черепов, очаги, галечная вымостка (Поляков, 1967, с. 211; Мокрушин, 1990, с. 94, 95).

На статус «ранних» могут претендовать памятники, в которых сохраняются основные типические черты предыдущего времени, перечисленные выше. Среди пьяноборских заданным параметрам полнее всего соответствуют Трикольский и Шидалинский могильники¹².

¹¹ Количество могил не совсем понятно. В.П. Мокрушин для всех Заосиновских указывает 85 погребений: I – 17, IV – 61, V – 7 (Мокрушин, 1989, с. 81; 1990, с. 95). В Заосинове V их действительно 7 (Мокрушин, 1985). В Заосинове IV на плане за 1960–61 гг. показано только 54 (Поляков, 1978/80, табл. XIV), но в тексте отчета указано 56 (Денисов, 1982, с. 38), еще 4 были вскрыты в 1981 г. (Денисов, 1983; 1982, с. 39). В 1982 г. в тексте названа цифра 10 могил, описаны 9, номеров присвоено 11 (Денисов, 1982, с. 39, 42–47). Итого получается 70 или 71 погребение. В Заосинове I в 1966 г. раскопано 1 (Денисов и др., 1967), в 1981 г. – 4 (Денисов, 1982, с. 16), в 1982 г. – 13 (Денисов, 1982, с. 27–32), в 1986 г. – 1 (Мельничук и др., 1988). Итого не менее 19 захоронений. Всего по Заосиновским могильникам – 96 или 97. В некоторые годы могилы не выявлены: Заосиново I – 1987–88 (Мокрушин, 1989), Заосиново V – 1981 (Мельничук, 1983), 1983–84 гг. В Городке точно 16 (Денисов, 1960).

¹² Много ям с зольным заполнением на площадке Нырғындынского I могильника, но хронологически памятник (Голдина, Красноперов, 2012) заведомо позже. Угли в заполнении могил, прокалы, сырые и кальцинированные кости животных зафиксированы на Кипчаковском I могильнике. Но к настоящему моменту (конец 2016 г.) целостно опубликованы только результаты раскопок 2006 г., частично 1992, 1994 гг.; памятник готовится к изданию; необходимо конкретно

Трикольский могильник раскапывался В.А. Ивановым и Б.Б. Агеевым. Особенностью площадки является сплошная залесенность, что не позволило соединить раскопы и затруднило сведение общего плана. При этом расположение раскопа Б.Б. Агева 1983 г. в отчете не указано и, по-видимому, ошибочно показана ориентировка на север для раскопа 2-1982 г. – она не совпадает с описанием, схемой раскопов и нарушает логику ориентировки могил. Могильник располагается за пределами Серенькиного (Трикольского) городища на относительно ровной террасе. В раскопах общей площадью более 385 м² изучено 60¹³ захоронений (Прил. 2). Могильные ямы простой формы, мелкие, размеры соответствуют погребенному, уложенному вытянуто на спине. Особенности обряда являются плохая сохранность костяков, взаимно перпендикулярная ориентировка могил¹⁴. В заполнениях ям встречались угли, в нескольких погребениях на дне слой золы. В раскопе 1-1982 г. выявлен круглый в плане зольник, в раскопе 1983 г. – овальной формы кострище со слоистым заполнением. Судя по всему, первоначально на дне ямы был разведен огонь, а потом она несколько раз засыпалась углем, землей и золой (рис. 14Б). Вещевой инвентарь памятника незначителен, многие погребения безынвентарны (рис. 15Б) (Иванов, 1972; 1978; 1979; 1980; 1979; 1980; 2003; Васильев и др., 1973; Агеев, 1982; 1983; 1985).

Без учета ажурных накладок в п. 11 (15¹⁵) и 32 (35)/1 примерную дату можно определить только у п. 11 (15). В могиле найдены большая бляха с валиками, 3 ажурные накладки (гребневидная, языковидная, прямоугольная с 6 спиральями в два ряда), 3 височные подвески (листовидная золотая и 2 спиральных бронзовых), фрагменты стеклянной чаши с гравированным орнаментом в виде правильных

представлять точку зрения и полную аргументацию автора раскопок, – поэтому здесь Кипчаковский I могильник не учитывается. Примечательна и относительная схожесть топографической ситуации Трикольского (рис. 13: 3), Кипчаковского I (рис. 13: 5), а также Уяндьковского I могильников. Шидалинский I по этому фактору отличается (рис. 13: 4). Уяндьковский I могильник и Уяндьковское городище полностью уничтожены хозяйственной деятельностью уроженца д. Уяндьково Р.Сафина (Проценко, Бабин, 2014, с. 81).

¹³ Нумерация в отчетах не сплошная: 1972 г. – п. 1–4, 1978, 1979, 1980 гг. – п. 1–32; 1982, 1983 гг. – п. 1–24. В публикации по результатам раскопок 1972, 1978–1980 гг. указано 35 погребений (Иванов, 2003, с. 203).

¹⁴ Кстати, бесконечно кочующие из публикации в публикацию утверждения об ориентировке умерших головой/ногами к воде – бессмысленны. И вода со всех сторон, и повернуты они как угодно (рис. 16).

¹⁵ Номер в скобках – по публикации.

пятиугольников, курильница с 3 отделениями из зеленоватого камня, кусочек черного смолообразного вещества и стеклянная бусина с внутренней позолотой.

Большая бляха входит в небольшую, но выразительную группу: это могут быть собственно бляхи с петлями на обороте или части эполетообразных застежек с костыльками; диаметр различен – Ст. Чекмак¹⁶, п. 32, Чеганда II, п. 160 (Генинг, 1970/1971, табл. V: 6), Кушулево III, п. 303 (Агеев, Мажитов, 1985, рис. 4: 15; 1986, рис. 7: 11), Кипчаково I, 1991 г., р. II, п. 10 (Тагиров, 1991, рис. 198: 3, 200: 5), Уяндык I, п. 38/3 (Пшеничнюк, 1986а, рис. 6: 41), Шидали, п. 9 (Тагиров, 1993, рис. 14: 17). Ажурные накладки в виде прямоугольной рамки со спиралью внутри редки – Шидали, п. 21 (Там же, рис. 15: 1), Кипчаково I, 2013 г. (отличается с 6 основными и 2 дополнительными спиралью в рамке; Зубов, 2014, с. 13-справа), Деуково II, п. 42 (Казаков и др., 1972, рис. 5: 1). Ажурные накладки языковидной формы известны в разных вариантах, с 4 или 3 спиралью, с прорезными треугольниками и без (несколько обособлена в рамках группы: с одной большой и двумя дополнительными спиралью в рамке; Пшеничнюк, 1986б, рис. 6: 28) – Ст. Чекмак, п. 37, Чеганда, п. 178 (Генинг, 1970/1971, табл. II: 16, 17), Ныргында III¹⁷, п. 125, Кушулево III, п. 218 (Агеев, Мажитов, 1985, рис. 3: 11; 1986, рис. 10: 7), Уяндык I, п. 38/1 (Пшеничнюк, 1986а, рис. 6: 35, 36), Кипчаково I, 1991 г., р. II, п. 15 (Тагиров, 1991, рис. 214: 8, 215-бис: 8).

Датировкам золотостеклянных бусин посвящена обширная литература. Первоначально Е.М. Алексеева датировала их с III в. до н.э. (Алексеева, 1978, с. 28, рис. 10). Специальная ревизия, проведенная В.Ю. Зуевым (2004), раннюю дату уже исключила. Бусины из Трикольского могильника, п. 11 (15) соответствуют самому распространенному типу Алексеева-1а'1978 с интервалом существования от II в. до н.э. по IV в. (Алексеева, 1978, с. 29; Стоянова, 2006д, табл. В-1).

Форма стеклянного кубка является подражанием металлическим и керамическим сосудам, широко распространенным в эпоху позднего эллинизма (Лунин, 1940, с. 49; Кунина, 1997, с. 257; Симоненко, 2011, с. 33). В данном случае – подражание серебряным чашам из Цвятковой могилы близ Шипки, Метрополитен Музея (Симоненко, 2011, рис. 15: 4, 5), Б. Плоское (Великоплоское) (Одесский археологический музей, 1983, № 131, с. 70, 178; Grosu, 1995, fig. 24, 6, 7),

рубежа III/II в. до н.э. (Зайцев, 2012; Тельнов, Синика, 2014, с. 33, 41) или конца II – I в. до н.э. (Симоненко, 2011, с. 33), бронзовой из Скородумского клада (Коренюк, Майстренко, 2011, рис. 4: 6); «мегарским» чашам из собрания Одесского музея (Grosu, 1995, fig. 24, 8, 9), с афинской агоры (Симоненко, 2011, рис. 15: 8), из Кеп (Усачева, 1978, рис. 2: 5, с. 105), Танаиса (Книпович, 1949, рис. 24а), Ольвии (Симоненко, 2011, рис. 15: 6) (рис. 17). Но чаши такой (именно подражания) полусферической формы с гравировкой ниже венчика – гладкие (Колесниченко, 2014, с. 346, 347; Кропоткин, 1970, № 869; Гущина, Засецкая, 1989, № 128, с. 117, табл. XII: 128), каннелированные (Амиранашвили, 1935, рис. 11, 12, табл. V: 3, 4; Лунин, 1940, рис. 3, 4, с. 48, 49; Кинжалов, 1955, с. 110; Шилов, 1959, рис. 57: 8, с. 488), с гравированным зигзагом (Marčenko, Limberis, 2008, taf. 206: 1, kat. 198-1) (рис. 18) получают распространение позже, с конца II – начала I в. до н.э. по 2 пол. I – сер. II в.

Для курильницы, круглой, мискообразной, разделенной расходящимися от центра перемычками на три сегмента, прямых аналогий пока найти не удалось. Но сами курильницы, глиняные и других форм, как элемент обряда, характерны для памятников ранне- (Смирнов, 1973) и средне- (Глухов, 2005, с. 30–32, рис. 47–51), единично позднесарматского времени. По форме близка типу Смирнов-VII, среди которого достаточно много каменных и экземпляров с внутренними отделениями (Смирнов, 1973, с. 171, 173). Экземпляры с перегородками (рис. 19) – хронологически самые поздние (Петренко, 1980, с. 283, рис. 3: VI, 4: 15). Круглая глиняная курильница с перегородками (пополам и одну половину еще пополам) найдена в сарматском комплексе Брынзены, п. 5 в Молдавии, отнесенном к I–II вв. н.э. (Grosu, 1985, рис. 4: 7, с. 137).

«Смолообразное вещество», это, скорее всего, опий (Фоменко, 2015, с. 125; Берлизов, 1993, с. 29) – характерная черта обряда и инвентаря среднесарматского времени.

Шидалинский могильник располагается в глубине полого повышающейся террасы. В раскопах площадью 200 м² изучено 38 погребений. Могильные ямы простой формы, мелкие, размеры соответствуют погребенному, уложенному вытянуто на спине. Особенности обряда являются меловая подсыпка, разрушения костяков, взаимно перпендикулярная ориентировка могил. На дне четырех погребений – золистая прослойка, а в п. 4 – прокал. Рядом с могилами выявлена треугольная в плане яма, заполненная золой и углями (рис. 14А). Вещевой инвентарь немногочисленный (рис. 15А), но разнообразный, в большинстве случаев – из заполнения могил (Тагиров, 1989; 1990; 1990; 1993).

¹⁶ Материалы памятника готовятся в печать Д.Г. Бугровым.

¹⁷ Материалы памятника готовятся в печать Г.Н. Журалевой.

В п. 4, 9, 18, 21 представлен достаточ-но выразительный набор ажурных накладок (рис. 20), но если исключить местные типы, основания для датировки есть в двух могилах. В п. 2 и 32 найдены язычковые двусоставные пряжки, в п. 32 – черная/синяя глобоидальная бусина с белыми ресничками от желтого центра в красной обводке. По Е.М. Алексеевой тип 486'1982 датируется I в. н.э. (Алексеева, 1982, с. 43, табл. 49: 1, 2). А.А. Стоянова (вид VIII, тип 1/2004; вид X, группа VI, тип 1А/2006д; тип 115/2012) указывает на подобные в двух комплексах: Нейзац, мог. 150 (Стоянова, 2004, табл. IV: 9, с. 285), Опушки, п. 12 (Стоянова, 2012, рис. 6: 7, 59: 1, с. 89-табл. 6), – 2 пол. I – II в. (Стоянова, 2006, табл. Б-13-37). Этим же временем датируется набор из Бельбек IV, п. 3 (Столярова, 2001, с. 211). Погребения Усть-Альма, склеп 138, п. 4, склеп 4246, п. 7, склеп 450, п. 13, 14 (Труфанов, 2005-2009, с. 252), мог. 517, п. 1–4 (Там же, рис. 75: 4, 20, 35), 526 (Там же, рис. 76: 26) по наборам сопровождающих вещей отнесены ко 2 и 3 хронологическим группам (Там же, с. 287, рис. 101а), 2–3 четв. I в. и 3 треть I в. (Там же, с. 277, 292).

Также на памятнике встречено 19 бусин с внутренней позолотой (Тагиров, 1993, с. 182), но не сказано: в каких комплексах. В коллекции¹⁸ золотостеклянные бусы выявлены в Шидали, п. 16, 19, 37¹⁹. В Шидали, п. 33 бусина (НМРБ, 17017/78), скорее, желто-стекла, чем золоченая.

Простые язычковые пряжки начинают встречаться на Кавказе с I в. н.э. (Абрамова, 1998). В «зубовско-воздвиженских» могилах Предкавказья их еще нет, а в курганах «Золотого кладбища» уже есть, но только со второго периода (Гущина, Засецкая, 1992, с. 51), т.е. со 2 пол. I в. Не ранее I в. круглые язычковые пряжки известны в устье Дона (Косяненко, 2008, с. 138; Горбенко, Косяненко, 2011, с. 91), в Крыму (Труфанов, 2005-2009, с. 218).

Обряд Трикольского и Шидалинского могильников достаточно схож с позднеананьинским и близко соответствует раннегладеновскому. Существенное отличие – плотность могил. Позднеананьинские могильники – небольшие, погребения расположены редко, короткими неровными рядами и изолировано, вне рядов, имеют перпендикулярную ориентировку. Все признаки являются значимыми, потому что стабильно повторяются в раннегладеновских могильниках. Раскопы Трикольского и Шидалинского могильников небольшие и не сплошные, но ряды отчетливо выражены, и могилы, особенно в Шидалинском, расположены очень густо. Но самое существенное несоответствие заключается в хронологии памятников. Поддающиеся датировке категории инвентаря дают интервал в I в. до н.э. – I в. для Трикольского, и I в. для Шидалинского, более вероятно для обоих памятников – рубеж эр – 1 пол. I в.²⁰ Однако группа в нижнем и среднем течении р. Сюнь является самой ранней в пьяноборском ареале, будучи ядром формирования культуры.

ЛИТЕРАТУРА

- Абрамова М.П. Хронологические особенности северокавказских пряжек первых вв. н.э. // МАИЭТ. Вып. VI / Ред., сост. А.И. Айбабин, С.И. Плетнева. Симферополь: ИВ НАНУ, Крым. отд-ние, 1998. С. 209–229.
- Агеев Б.Б. К вопросу о нижней дате пьяноборской культуры // Новые материалы и исследования по филологии и истории Башкирии / Ред. Ж.Г. Ураксина. Уфа: БФАН, 1976. С. 9–12.
- Агеев Б.Б. Научный отчет об итогах полевых исследований на территории БАСССР в 1982 г. / Архив ИА РАН. Р-1. № 9182.
- Агеев Б.Б. Научный отчет об итогах полевых исследований в Илишевском р-не БАСССР в 1983 г. / Архив ИА РАН. Р-1. № 11176.
- Агеев Б.Б. Исследования Трикольского комплекса памятников // АО – 1983 / Отв. ред. Р.М. Мунчаев. М.: Наука, 1985. С. 134.
- Агеев Б.Б. Пьяноборская культура. Уфа: БНЦ, 1992. 140 с.
- Агеев Б.Б. <Бумаги> / Архив А.А. Красноперова.
- Агеев Б.Б., Мажитов Н.А. Новый памятник пьяноборской культуры в Башкирии. Препринт. Уфа: БФАН, 1985. 40 с.
- Агеев Б.Б., Мажитов Н.А. III Кушулевский могильник // Археологические работы в низовьях р. Белой / Отв. ред. А.Х. Пшеничнюк. Уфа: БФАН, 1986. С. 75–94.
- Алексеева Е.М. Античные бусы Северного Причерноморья. Т. 2 / САИ. Вып. Г1-12. М.: Наука, 1978. 120 с.
- Алексеева Е.М. Античные бусы Северного Причерноморья. Т. 3 / САИ. Вып. Г1-12. М.: Наука, 1982. 104 с.
- Амиранашвили А.И. Новая находка в низовьях р.Ингура. Тифлис: Тифлис.ун-т, 1935. 88 с.

¹⁸ НМРБ, колл. ОФ17017. Благодарю научного сотрудника отдела фондов С.Л. Воробьеву за помощь в работе.

¹⁹ В том числе трехчастная пронизь, не находящая соответствия в своде Е.М. Алексеевой.

²⁰ Пересмотр точки зрения в сторону удревнения под влиянием Д.Г. Бугрова.

- Археологические памятники Восточного Закамья / Отв. ред. Е.П. Казаков. Казань: ИЯЛИ, 1989. 100 с.
- Безуглов С.И. Позднесарматский меч из ст.Камышевской // Проблемы археологии Юго-Восточной Европы: VII Донская археологическая конференция: ТД / Ред. В.Я. Кияшко и др. Ростов-на-Дону: Ин-т Открытое общество, 1998. С. 87–88.
- Берлизов Н.Е. Сарматы на Великом шелковом пути // Античная цивилизация и варварский мир: Материалы III археологического семинара (Краснодар, 8-11 июня 1999 г.). Ч. II / Отв. ред. Б.А. Раев. Новочеркасск: КГУКИ, 1993. С. 29–37.
- Бугров Д.Г. Поселения пьяноборской культуры в Икско-Бельском междуречье / Дисс. ... канд. ист. наук. Казань, 2006. 221 с.
- Варов А.И. Костные остатки из комплекса археологических памятников Заосиново // Проблемные вопросы истории, культуры, образования экономики северного Прикамья / Отв. редактор В.В. Шилов. Березняки, 1994. С. 23–24.
- Васильев И.Б. Сарматский курган на северо-западе Башкирии // СА. 1973. № 4. С. 249–251.
- Васильев И.Б., Горбунов В.С., Иванов В.А., Обыденнов М.Ф., Рутто Н.Г. Работы Московского отряда Нижнекамской экспедиции // АО – 1972 / Отв. ред. Б.А. Рыбаков. М.: Наука, 1973. С. 167–168.
- Васюткин С.М., Калинин В.К. Ново-Сасыкульский могильник // Археологические работы в низовьях р. Белой // Отв. ред. А.Х. Пшеничнюк. Уфа: БФАН, 1986. С. 95–122.
- Вечтомов А.Д. Отчет о раскопках и разведке верхнекамского отряда КАЭ ПГУ им.А.М.Горького и ОКМ, проведенных в Чердынском, Чайковском, Чусовском и Добрянском р-нах Пермской обл. в 1973 г. / Архив КА ПГНИУ.
- Гарустович Г.Н. Научный отчет об археологических разведках в Ишимбайском и Гафурийском р-нах РБ в 2007 г. / Архив Г.Н. Гарустовича.
- Генинг В.Ф. История населения удмуртского Прикамья в пьяноборскую эпоху. Ч. I: Чегандинская культура (III в. до н.э. – II в. н.э.) // ВАУ. Вып. 10; Тр. УАЭ. Т. 4. Свердловск: УрГУ, 1970. 257 с.
- Генинг В.Ф. Подготовительные материалы к публикации Ныргындинского II могильника / Архив Г.Н. Журавлевой
- Глухов А.А. Сарматы междуречья Волги и Дона в I – 1 пол. II в. н.э. Волгоград: Волгоград. науч. изд-во, 2005. 240 с.
- Голдина Р.Д., Красноперов А.А. Ныргындинский I могильник II–III вв. на Средней Каме / МИКВАЭ; Т. 22. Ижевск: Удмурт. ун-т, 2012. 364 с.
- Горбенко А.А., Косяненко В.М. Некрополь Паниардиса (Крепостного городища) / Донские древности; Вып. 11. Азов: Азов. музей-заповедник, 2011. 512 с.
- Гросу В.И. Сарматский могильник у с.Брынзены // Археологические исследования в Молдавии в 1981 г. / Отв. ред. В.И. Маркевич. Кишинев: Штиинца, 1985. С. 129–142.
- Гусаков М.Г. Хронология дьяковской культуры // ТАС. Вып.6. Т. II / Отв. ред. И.Н. Черных. Тверь: Триада, 2007. С. 35–50.
- Гущина И.И., Засецкая И.П. К вопросу о хронологии и происхождении «Золотого кладбища» в Прикубанье (по материалам раскопок Н.И. Веселовского) // Проблемы хронологии сарматской культуры / Отв. ред. А.С. Скрипкин. Саратов: СГУ, 1992. С. 45–67.
- Гущина И.И., Засецкая И.П. Погребения зубовско-воздвиженского типа из раскопок Н.И. Веселовского в Прикубанье (I в. до н.э. – нач. II в. н.э.) // Археологические исследования на юге Восточной Европы / ТГИМ. Вып. 70 / Отв. ред. М.П. Абрамова. М.: ГИМ, 1989. С. 71–141.
- Давудов О.М. Материальная культура Дагестана албанского времени (III в. до н.э. – IV в. н.э.). Махачкала, 1996. 466 с.
- Денисов В.П. Отчет о раскопках, произведенных в 1960 г. / Архив КА ПГНИУ.
- Денисов В.П. Работы Заосиновского отряда // АО – 1981 / Отв. ред. Б. А. Рыбаков. М.: Наука, 1983. С. 144–145.
- Денисов В.П. Отчет о раскопках I Заосиновского отряда КАЭ Пермского госуниверситета, проведенных в сентябре 1982 г. в Пермском р-не Пермской обл. / Архив КА ПГНИУ.
- Денисов В.П., Оборин В.А., Поляков Ю.А. Камская археологическая экспедиция // АО – 1966 / Отв. ред. Б. А. Рыбаков. М.: Наука, 1967. С. 100–102.
- Журавлева Г.Н. Предварительные итоги изучения Ныргындинского II могильника по раскопкам В.Ф. Генинга // Поволжская археология. 2014. № 1(7). С. 69–91.
- Зайцев Ю.П. Латенский бронзовый сосуд из Великопосского // Евразия в скифо-сарматское время. Памяти И.И. Гущиной / ТГИМ. Вып. 191 / Отв. ред. Д.С. Журавлев. М.: ГИМ, 2012. С. 140–150.
- Зайцев Ю.П., Мордвинцева В.И. Элитный некрополь 2 в. н.э. у центральных ворот Неаполя Скифского // Древняя Таврика / Ред. Ю.П. Зайцев, В.И. Мордвинцева. Симферополь: Универсум, 2007. С. 81–108.
- Зубов С.Э. Отчет об археологических работах на Кипчаковском I могильнике в Илишевском р-не РБ в 1992 г. (открытый лист № 515 от 29 июля 1992 г., форма № 4) / Архив ИА РАН. Р-1. № 18549.
- Зубов С.Э. Хроноиндикаторы раннепьяноборских могильников Икско-Бельского междуречья // Проблемы археологии Нижнего Поволжья: II Международная Нижневолжская археологическая конференция: ТД / Отв. ред. А. В. Кияшко, А. С. Скрипкин. Волгоград: ВолГУ, 2007. С. 87–96.
- Зубов С.Э. Новые элементы погребальной обрядности раннепьяноборского населения в низовьях р. Белой (по материалам раскопок Кипчаковского курганно-грунтового могильника в 2006 году) // УАВ. Вып.10 / Ред. Г.Н. Гарустович и др. Уфа: Гилем, 2010. С. 64–82.
- Зубов С.Э. Археологические исследования на северо-западе Башкирии // Изв. АО РБ. Вып. 1 / Отв. ред. С.Л. Воробьева. Уфа: Наследие, 2014. С. 12–13.

- Зубов С.Э., Сатаров Р.Р. Сарматские импорты и заимствования в вооружении племен пьяноборской культуры Икско-Бельского междуречья // Изв. СамНЦ РАН. 2014. Т. 16. № 3. С. 314–320.
- Зуев В.Ю. Хронология бусин с внутренней позолотой античной эпохи Северного Причерноморья (по данным свода Е.М. Алексеевой) // Боспорский феномен: Проблемы хронологии и датировки памятников. Ч. 2 / Отв. ред. В.Ю. Зуев. СПб.: Гос. Эрмитаж, 2004. С. 6–32.
- Иванов В.А. Отчет за 1972 г. о раскопках в составе Московского отряда НКАЭ / Архив КА БГУ. КАО-60 / Архив ИА РАН. Р-1. № 4887.
- Иванов В.А. Научный отчет о результатах археологических исследований в 1978 г. / НА ИЭИ МАЭ УНЦ УрО РАН. А/АО, 1-18 / Архив ИА РАН. Р-1. № 7004.
- Иванов В.А. Исследования памятников раннего железа в низовьях р. Белой // АО – 1978 / Отв. ред. Б.А. Рыбаков. М.: Наука, 1979. С. 173–174.
- Иванов В.А. Научный отчет о работе археологического отряда ИИЯЛ БФАН СССР за 1979 г. / НА ИЭИ МАЭ УНЦ РАН. А/АО, 1-19 / Архив ИА РАН. Р-1. № 7809.
- Иванов В.А. Раскопки памятников пьяноборской культуры в низовьях р. Белой // АО – 1979 / Отв. ред. Б.А. Рыбаков. М.: Наука, 1980. С. 145–146.
- Иванов В.А. Отчет о разведке и раскопках в БАССР в 1980 г. / НА ИЭИ МАЭ УНЦ РАН. А/АО, 1-20, 1-21 / Архив ИА РАН. Р-1. № 8025.
- Иванов В.А. Городище Серенькино – памятник пьяноборской культуры в низовьях р. Белой // УАВ. Вып. 4 / Отв. ред. А.Ф. Яминов. Уфа: ИИЯЛ, 2003. С. 199–215.
- Изосимов Д.А. Отчет о выполненных НИР по теме: «Проведение охранных археологических мероприятий на памятнике археологии «Ремзавод 1, селище» в Индустриальном районе г. Перми» / Архив МК ПК. Оп. 2. Д. 276.
- Исмагилов Р.Б. Клинковое оружие эпохи ранних кочевников из Ю.Приуралья (случайные находки) // УАВ. Вып. 3 / Отв. ред. В.К. Федоров. Уфа: ИИЯЛ, 2001. С. 117–147.
- Казаков Е.П., Старостин П.Н., Халиков А.Х. Деуковский II могильник // ОНКАЭ. Вып. 1 / Отв. ред. О.Н. Бадер. М.: Знание, 1972. С. 105–121.
- Казанцева О.А. Каталог археологических памятников Бардымского р-на Пермской области. Ижевск: Удмурт. ун-т, 2004. 178 с.
- Казанцева О.А., Перевоицков С.Е., Кондрашин В.В. Меч-«шпага» из Красноярского могильника // Шестая Российская универ.-академ. науч.-практ. конф.: МД. Ижевск: Удмурт. ун-т, 2003. С. 49–50.
- Калинин В.К. Отчет об археологических исследованиях Ново-Сасыкульского могильника в 1977 г. / Архив ИА РАН. Р-1. № 7104, 7104а.
- Кинжалов Р.В. Об одной серебряной чаше, хранящейся в Эрмитаже // Изв. АН АрмССР. Обществен. науки. 1955. № 9. С. 105–110.
- Книпович Т.Н. Танаис. Историко-археологическое исследование. М.; Л.: АН СССР, 1949. 180 с.
- Колесниченко А.Н. Позднеллинистический стеклянный кубок из собрания Одесского археологического музея // Stratum plus. 2014. № 3. С. 343–350.
- Коренюк С.Н. Могильник «Протасы» // Археологические памятники Поволжья и Урала: современные исследования, проблемы сохранения и музеефикации / ТКАЭЭЭ; Вып. VIII / Отв. ред. А.М. Белавин. Пермь: ПГГПУ, 2012. С. 143–155.
- Коренюк С.Н. Отчет об охранных археологических исследованиях в зоне строительства индивидуального жилья «Протасы» в Пермском р-не Пермской обл. в июле-августе 1993 г. / Архив МК ПК. Оп. 2. Д. 224/2.
- Коренюк С.Н. Могильник «Протасы» близ Перми // Проблемы эпохи бронзы и раннего железного века: ТД науч. конф., посвященной памяти А.В. Збруевой / Отв. ред. В.Н. Марков. Казань: ИЯЛИ, 1995. С. 12–13.
- Коренюк С.Н., Майстренко Д.А. Скородумский «клад» // Шестые Берсовские чтения / Отв. ред. В.Д. Викторова. Екатеринбург: Квадрат, 2011. С. 139–146.
- Коренюк С.Н., Мельничук А.Ф., Перескоков М.Л. Современное состояние проблем изучения среднего и позднего этапов ананьинской культуры в Прикамье // Ананьинский мир: истоки, развитие, связи, исторические судьбы / Археология евразийских степей. Вып. 20 / Отв. ред. С.В. Кузьминых, А.А. Чижевский. Казань: Отечество, 2014. С. 116–131.
- Косяненко В.М. Некрополь Кобякова городища (по материалам раскопок 1956–1962 гг.) / Донские древности; Вып. 9. Азов, 2008. 544 с.
- Кропоткин В.В. Римские импортные изделия в Восточной Европе (II в. до н.э. – V в. н.э.) / САИ. Вып. Д1-27. М.: Наука, 1970. 280 с.
- Кузьминых С.В., Чижевский А.А. Ананьинский мир: взгляд на современное состояние проблемы // У истоков археологии Волго-Камья (к 150-летию открытия Ананьинского могильника) / Археология евразийских степей. Вып. 8 / Отв. ред. С.В. Кузьминых, А.А. Чижевский. Елабуга: ИИ АН РТ, ИА РАН, ЕИАХМЗ, 2009. С. 29–55.
- Кунина Н.З. Античное стекло в собрании Эрмитажа. СПб.: АРС, 1997. 360 с.
- Лунин Б.В. Серебряная чаша с рельефными изображениями и греческой надписью и стеклянная чашка из находок у станции Даховской // Известия Ростовского областного музея краеведения. Вып. 2. Ростов-на-Дону: РОМК, 1940. С. 27–49.
- Мажитов Н.А. Научный отчет археологической экспедиции ИИЯЛ за 1961 г. / НА УНЦ РАН. Ф. 3. Оп. 2. Д. 533, 534 / НА ИЭИ МАЭ УНЦ РАН. А/АО, 1-41, 1-42 / Архив ИА РАН. Р-1. № 2274, 2274а
- Мажитов Н.А., Пшеничнюк А.Х. Камышлы-Тамакский могильник // АЭБ. Т. 3 / Отв. ред. Р.Б. Кузеев. Уфа: БФАН, 1968. С. 33–59.

- Максименко В.Е. Сарматы на Дону (археология и проблемы этнической истории) / Донские древности; Вып. 6. Азов, 1998. 304 с.
- Малых О.О. К вопросу о типологии длинноклинкового оружия Прикамья II–VII вв. // Археологические памятники Поволжья и Урала: современные исследования, проблемы сохранения и музеефикации / ТКАЭЭ; Вып. VIII / Отв. ред. А.М. Белавин. Пермь: ПГГПУ, 2012. С. 183–190.
- Медведев А.П. Сарматы и лесостепь (по материалам Подонья). Воронеж: Воронеж. ун-т, 1990. 220 с.
- Мельничук А.Ф. Раскопки поселений на Заосиновской дюне // АО – 1981 / Отв. ред. Б.А. Рыбаков. М.: Наука, 1983. С. 162–163.
- Мельничук А.Ф., Мокрушин В.П., Соболева Н.В. Раскопки Пермского университета // АО – 1986 / Отв. ред. Б.А. Рыбаков. М.: Наука, 1988. С. 183–185.
- Мокрушин В.П. Некоторые итоги изучения комплекса археологических памятников д. Заосиновка (в аспекте преемственности и взаимодействия культур) // Взаимодействие древних культур Урала / Отв. ред. В.А. Оборин. Пермь: ПГУ, 1990. С. 90–97.
- Мокрушин В.П. Раскопки поселения Заосиновское V // АО – 1983 / Отв. ред. Б.А. Рыбаков. М.: Наука, 1985. С. 165–166.
- Мокрушин В.П. Археологические исследования на территории Пермского и Кунгурского р-нов Пермской обл. // Археологические открытия Урала и Поволжья / Отв. ред. Э.А. Савельева. Сыктывкар: КНЦ УрО РАН, 1989. С. 81–83.
- Мокрушин В.П. Новые материалы по раннему железному веку Прикамья // Археология и этнография Среднего Приуралья. Вып. 1 / Глав. ред. А.Ф. Мельничук. Пермь; Березники: Перм. ун-т, 2001. С. 87–94.
- Мокрушин В.П. <Архив> / Архив КАА.
- Обыденнов М.Ф., Савельев Н.С. Оружие ранних кочевников: новые находки в Башкортостане // Вооружение и военное дело древних племен южного Урала / Ред. В.С. Горбунова. Уфа: Конкорд-инвест, 1994. С. 100–115.
- Одесский археологический музей АН УССР. Альбом. Киев: Наукова думка, 1983. 196 с.
- Памятники истории и культуры Пермской области. Пермь: Перм. кн. изд-во, 1976. 218 с.
- Перескоков М.Л. Пермское Приуралье в финале раннего железного века (1 половина – середина I тыс. н.э.) / Дисс. ... канд. ист. наук. Йошкар-Ола, 2012/2013. Т.1 – 302 с., Т.2 – 195 с.
- Петренко В.А. Об одной разновидности сарматской культовой посуды на среднем Тереке // СА. 1980. № 1. С. 275–283.
- Поляков Ю.А. Итоги изучения памятников гляденовской культуры в верхнем и среднем Прикамье // Труды IV Уральского археологического совещания / УЗ ПГУ; № 148 / Отв. ред. В.А. Оборин. Пермь: ПГУ, 1967. С. 197–215.
- Поляков Ю.А. Гляденовская культура в среднем и верхнем Прикамье (III в. до н.э. – сер. VI в. н.э.) / Дисс. ... канд. ист. наук. Пермь; М., 1978/80. 231 с., LXV табл.
- Проценко А.С., Бабин И.М. Итоги археологической разведки в Илишевском р-не РБ в 2013 г. // VII БАСК / Отв. ред. С.В. Сиротин. Стерлитамак: Стерлитамак. ф-л БГУ, 2014. С. 76–82.
- Пуздровский А.Е. Крымская Скифия II в. до н.э. – III в. н.э. Погребальные памятники. Симферополь: Бизнес-Информ, 2007. 480 с.
- Пшеничниук А.Х. Памятники ананьинской и пьяноборской культур в низовьях р.Белой // Археологические работы в низовьях р. Белой / Отв. ред. А.Х. Пшеничниук. Уфа: БФАН, 1986а. С. 26–44.
- Пшеничниук А.Х. Юлдашевский могильник // Археологические работы в низовьях р. Белой / Отв. ред. А.Х. Пшеничниук. Уфа: БФАН, 1986б. С. 45–74.
- Пшеничниук А.Х. Хронология и периодизация погребальных комплексов Охлебининского могильника // Хронология памятников Южного Урала / Отв. ред. Б.Б. Агеев. Уфа: ИИЯЛ, 1993. С. 32–61.
- Пшеничниук А.Х. Кальки – планы погребений. Юлдашево, 1971 г. / НА ИЭИ МАЭ УНЦ УрО РАН.
- Сергацков И.В. Мечи и кинжалы в среднесарматских памятниках Нижнего Поволжья // Вооружение сарматов: региональная типология и хронология: Доклады к VI Международной конференции «Проблемы сарматской археологии и истории» / Отв. ред. Л.Т. Яблонский. Челябинск: ЮУрГУ, 2007. С. 58–64.
- Симоненко А.В. Римский импорт у сарматов Северного Причерноморья. СПб.: Филологический ф-т СПбГУ; Нестор-История, 2011. 272 с.
- Симоненко А.В. Сарматские всадники Северного Причерноморья. СПб.: Ф-т филологии и искусств СПбГУ; Нестор-История, 2010. 328 с.
- Симоненко А.В., Лобай Б.И. Сарматы северо-западного Причерноморья в I в. н.э. Киев: Наукова думка, 1991. 112 с.
- Скрипкин А.С. Об уточнении хронологии сарматских культур // Проблемы хронологии сарматской культуры / Отв. ред. Скрипкин А.С.. Саратов: СГУ, 1992. С. 3–24.
- Скрипкин А.С. Сарматские мечи с кольцевидным навершием // II Городцовские чтения / ТГИМ; Вып. 145 / Отв. ред. И.В. Белоцерковская. М.: ГИМ, 2005. С. 171–185.
- Смирнов К.Ф. Курильницы и туалетные сосудики Азиатской Сарматии // Кавказ и Восточная Европа в древности / Отв. ред. Р.М. Мунчаев, В.И. Марковин. М.: Наука, 1973. С. 166–179.
- Столярова Е.К. Бусы могильника Бельбек IV // Поздние скифы Крыма / ТГИМ; Вып. 118 / Отв. ред. И.И. Гущина, Д.В. Журавлев. М.: ГИМ, 2001. С. 194–222.
- Стоянова А.А. Бусы и подвески из могильника Нейзац (по материалам раскопок 1996–2001 гг.) // Боспорские исследования. Вып. V / Отв. ред. В.Н. Зинько. Симферополь; Керчь: Деметра, 2004. С. 263–319.
- Стоянова А.А. Бусы и подвески населения Крыма III в. до н. э. – IV в. н. э. / Дисс. ... канд. ист. наук. Киев, 2006 / НА ИА НАНУ. Ф. 12. № 850.

- Стоянова А.А. Детские погребения могильника Опушки (по результатам раскопок 2003–2009 гг.). Симферополь: Доля, 2012. 100 с.
- Сунгатов Ф.А. Отчет об исследованиях памятников в Кушнаренковском, Чекмагушевском, Дюртюлинском, Илишевском, Бакалинском, Туймазинском, Ермекеевском р-нах БАССР в 1989 г. / Архив ИА РАН. Р-1. № 14815.
- Тагиров Ф.М. Отчет об археологических разведках в Краснокамском и Илишевском р-нах БАССР в 1989 г. / Архив КА БГУ. КАО-129 / Архив ИА РАН. Р-1. № 13862.
- Тагиров Ф.М. Научный отчет об археологических исследованиях в Аургазинском и Илишевском р-нах БАССР, произведенных по Открытому листу № 620 (форма № 4) в 1990 г. (Т. I, II) / Архив ИА РАН. Р-1. № 15896, 15897.
- Тагиров Ф.М. <Отчет за 1991 г.> [без титульного листа] / Архив НМРБ. б/н.
- Тагиров Ф.М. Новые памятники железного века на территории Башкирии // Проблемы археологии Урала и историографии античности: ТД / Ред. Я.В. Зайцев и др. Уфа: БГУ, 1990. С. 25–28.
- Тагиров Ф.М. Шидалинский I могильник // Башкирский край. Вып. 3 / Отв. ред. М.И. Роднов. Уфа: МП Литера, 1993. С. 175–203.
- Тальгрэн А.М. Два железных меча в Сарапульском музее // Известия Общества изучения Прикамского края. Вып. 1. Сарапул: Тип. Т-ва газеты «Кама», 1917. С. 20–24.
- Тельнов Н.П., Синика В.С. Скифские памятники в Степном Поднестровье: история изучения и современное состояние источниковой базы // Русин. 2014. № 2 (36). С. 29–54.
- Труфанов А.А. Хронология могильников Предгорного Крыма I в. до н.э. – III в. н.э. // Stratum plus. 2005-2009. № 4. С. 117–328.
- Усачева О.Н. Рельефная керамика из Кеп // КСИА. 1978. № 156. С. 100–107.
- Фоменко В.А. О находках т.н. стакановидных курительниц сарматского времени на Северном Кавказе // Теория и практика общественного развития. № 22. Краснодар, 2015. С. 124–126.
- Шенко Л.Г. Позднесарматские курганы в северной Приазовье // СА. 1987. № 4. С. 158–173.
- Шилов В.П. Калиновский курганный могильник // Памятники Нижнего Поволжья: (Итоги работ Сталинградской археологической экспедиции). Т. I / МИА. № 60 / Отв. ред. Е.И. Крупнов. М.; Л.: АН СССР, 1959. С. 323–523.
- Grosu V. Sarmatiï în spațial geto-dacic răsăritean // Arheologia Moldovei, XVIII. Bucuresti, 1995. Pp. 133–186.
- Isings G. Roman glass from dated finds. Groningen; Jakarta: J.B. Woltars, 1957. 166 p.
- Marčenko I.I., Limberis N.Ju. Römische Importe in sarmatischen und maiotischen Denkmälern des Kubangebietes // Simonenko A., Marčenko I.I., Limberis N.Ju. Römische Importe in sarmatischen und maiotischen Gräbern / Archäologie in Eurasien. Bd. 25. Mainz am Rhein: Ph. von Zabern, 2008. S. 265–624.

Информация об авторе:

Красноперов Александр Анатольевич, кандидат исторических наук (г. Ижевск, Россия); khaa@udm.ru

DETERMINATION OF THE EARLY DATE OF PYANOBOR MONUMENTS. PART 2: DISCOVERED ARMAMENT AND FEATURES OF THE FUNERAL RITE

A.A. Krasnoperov

The paper continues the study of the issue related to the initial date and early complexes of the Pyanobor culture. Dating is frequently conducted on the basis of discovered swords, but the authors use outdated estimates and dating results having lost their significance in Sarmatian archaeology. The types of swords in question do not allow to date the initial period of the Pyanobor earlier than the 2nd century B.C. The second aspect discussed in the paper is the possible correspondence of the funeral rite to the final period of the Ananyino culture. There have been no dedicated studies of authentic Late Ananyino sites. The review carried out by the authors demonstrates a limited similarity of the burial rite, whereas individual burials can be dated no earlier than the turn of the periods - the first half of the 1st century A.D. The annexes feature previously unpublished materials of excavations conducted by A.D. Vechtomov on Lake Pozdeevskoe and B.B. Ageev at Trikolsky burial mound.

Keywords: archaeology, Kama region, Early Iron Age, Ananyino culture, Pyanobor culture, chronology, sword, funeral rite.

About the Author:

Krasnoperov Alexander A., Candidate of Historical Sciences, Izhevsk, Udmurt Republic, Russian Federation; khaa@udm.ru



Рис. 1. Мечи. 1 – Якимково (Тальгрэн, 1917, рис. 1); 2 – Красноярский, сбор (Казанцева, 2004, рис. 91: 11); 3 – Илишевский р-н (Исмагилов, 2001, табл. V: 46); 4, 5 – Кипчаково I, к. 3, п. 1 1990 г., п. 43 2012 г. (Зубов, Сагаров, 2014, рис. 3: 1, 3); 6 – Юлдашево, п. 85 (Пшеничнюк, 1986б, рис. 5: 1); 7 – Н. Биккино (Исмагилов, 2001, табл. XI: 112); 8, 9, 15 – Сасыкуль, п. 225 или 348, 346 (Васюткин, Калинин, 1986, рис. 16: 6, 5), 151, 225 (Калинин, 1977, рис. 85: 5, 216: 3); 10 – Нырғында II, п. 152 (Журавлева, 2014, рис. 7: 8); 11 – Ямаково (Бугров, 2006, рис. 51Б); 12 – Ст. Чекмак, п. 36 (МАРТ, С.Ч.76/23); 13 – Камышлы-тамак, п. 23 (Мажитов, Пшеничнюк, 1968, рис. 8: 2); 14 – Поздеевское оз. (Вечтомов, 1973, рис. 12); 16 – Урманасево (Обыденнов, Савельев, 1994, № 36).

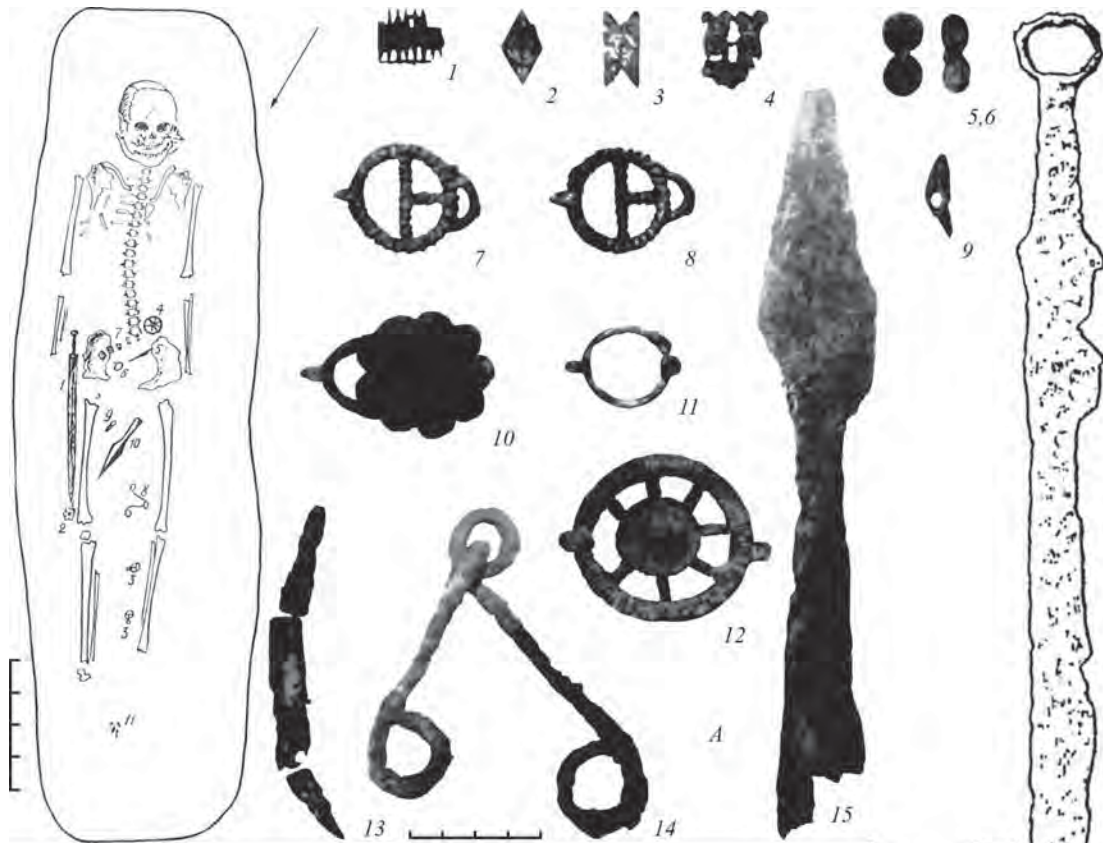


Рис. 2. А – Камышлы-тамак (Мажитов, Пшеничнюк, 1968, рис. 2а, 8-2; Мажитов, 1961о, табл. X); Б – Ст. Чекмак.



Рис.3. А – Юлдашево, п. 75 (бумаги Б.Б. Агеева; Пшеничнюк, кальки); Б – Юлдашево, п. 85 (бумаги Б.Б. Агеева; Пшеничнюк, 1986б, рис. 5: 1; Пшеничнюк, кальки).

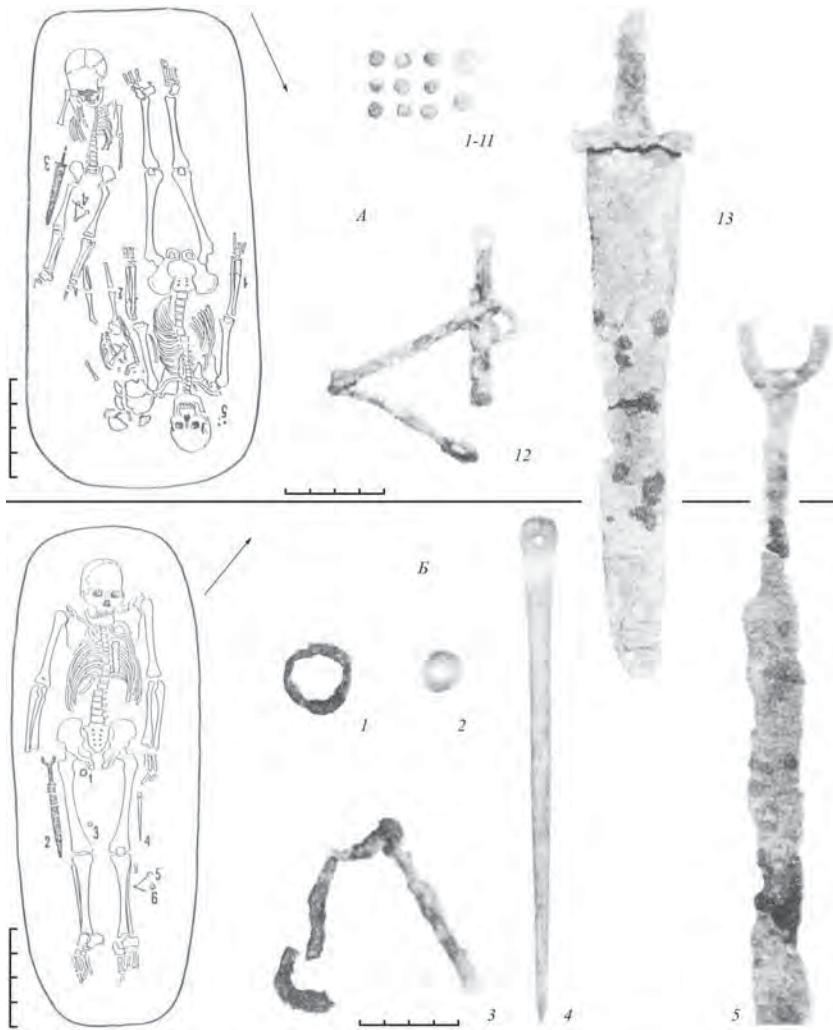


Рис. 4. А – Сасыкуль, п. 225 (Калинин, 1977, рис. 214, 216); Б – Сасыкуль, п. 151 (Калинин, 1977, рис. 84, 85).

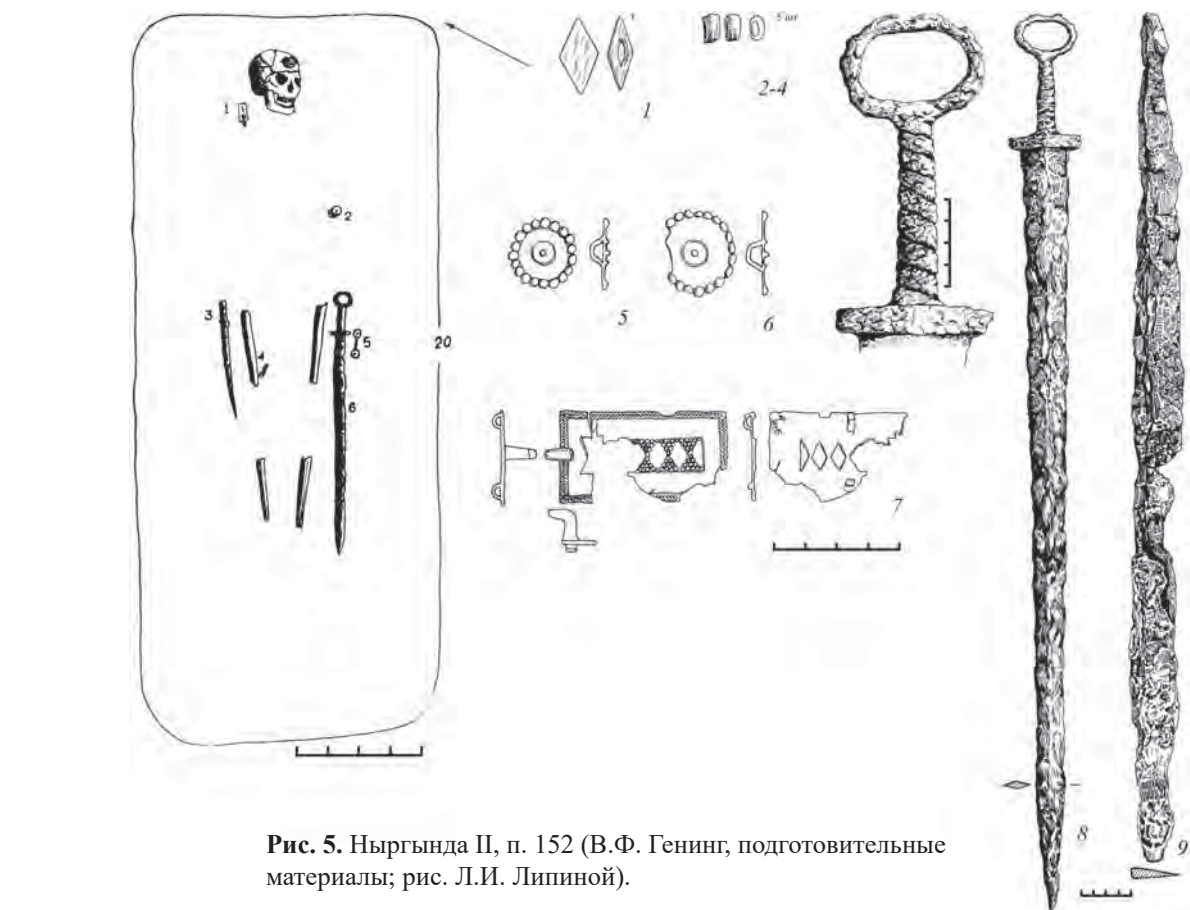


Рис. 5. Нырғында II, п. 152 (В.Ф. Генинг, подготовительные материалы; рис. Л.И. Липиной).



Рис. 6. Карта находок оружия с серповидным навершием. 1 – находки к северу от широты г. Уфы, 2 – случайные находки, 3 – сарматские могильники, 4 – пьяноборские могильники.

Рис. 7. Карта находок оружия с кольцевым навершием. 1 – находки к северу от широты г. Уфы, 2 – случайные находки, 3 – сарматские могильники, 4 – пьяноборские могильники.

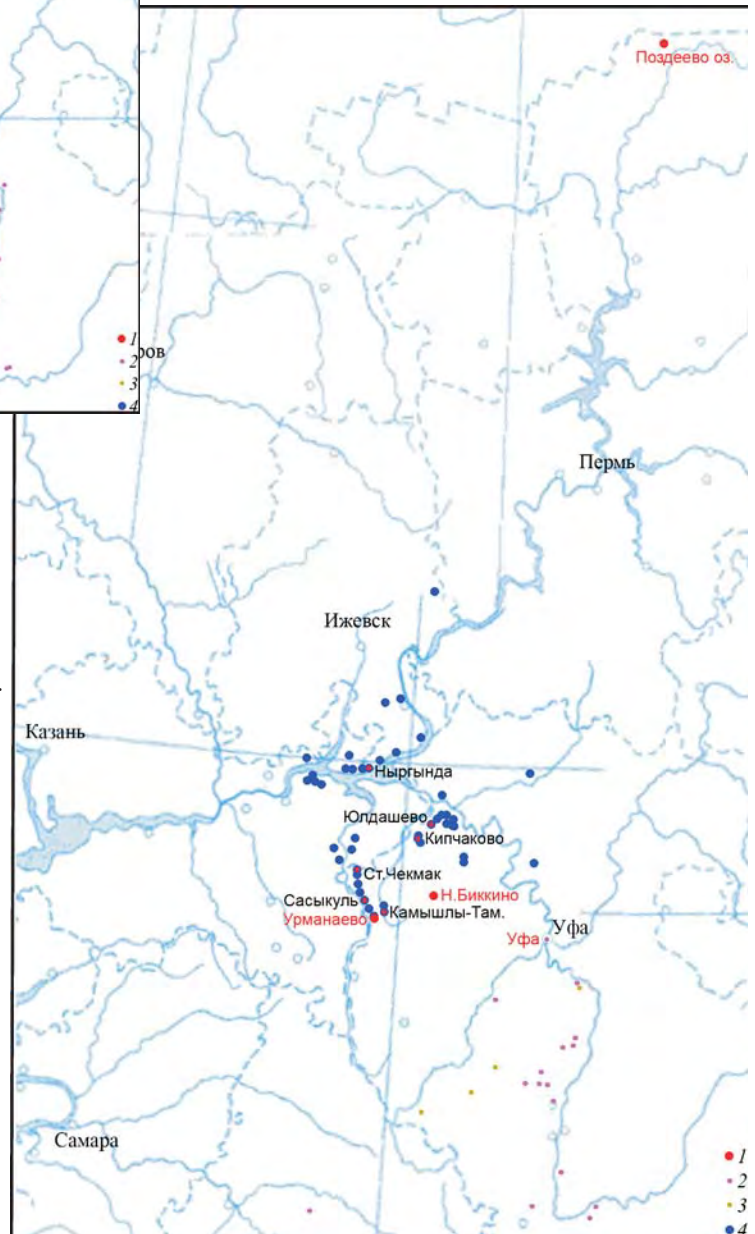
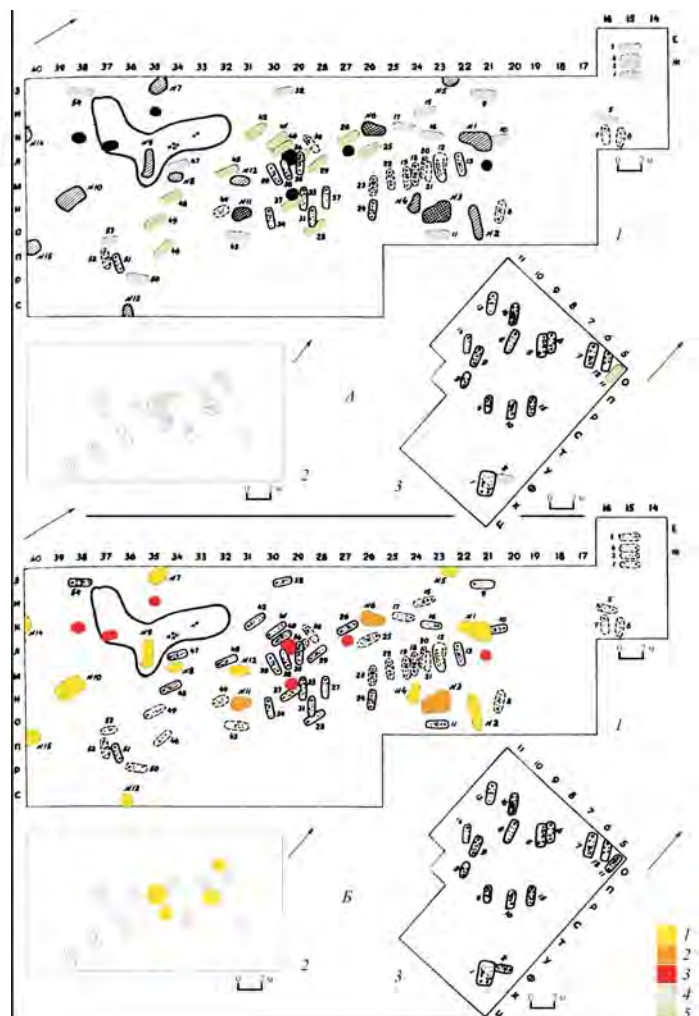




Рис. 10. Планы могильников позднеананьинского-раннегладеновского времени. А – Заосиново IV (Поляков, 1978/80, табл. XIV); В – Городок (Поляков, 1978/80, табл. XIV; Денисов, 1960), Г – Протасы (Коренюк, 2012, рис. 1: 2), Д – В. Ирряк (Перескоков, 2012, рис. 18: 2).

Рис. 11. Особенности погребального обряда могильников позднеананьинского-раннегладеновского времени.

А – ориентировка ям, Б – кострища, ямы с костями животных. 1 – Заосиново IV, 2 – Протасы, 3 – Городок. 1 – ямы с костями животных, 2 – ямы с костями человека, 3 – кострища, 4 – перпендикулярная основной ориентировка, 5 – диагональная основной ориентировка.



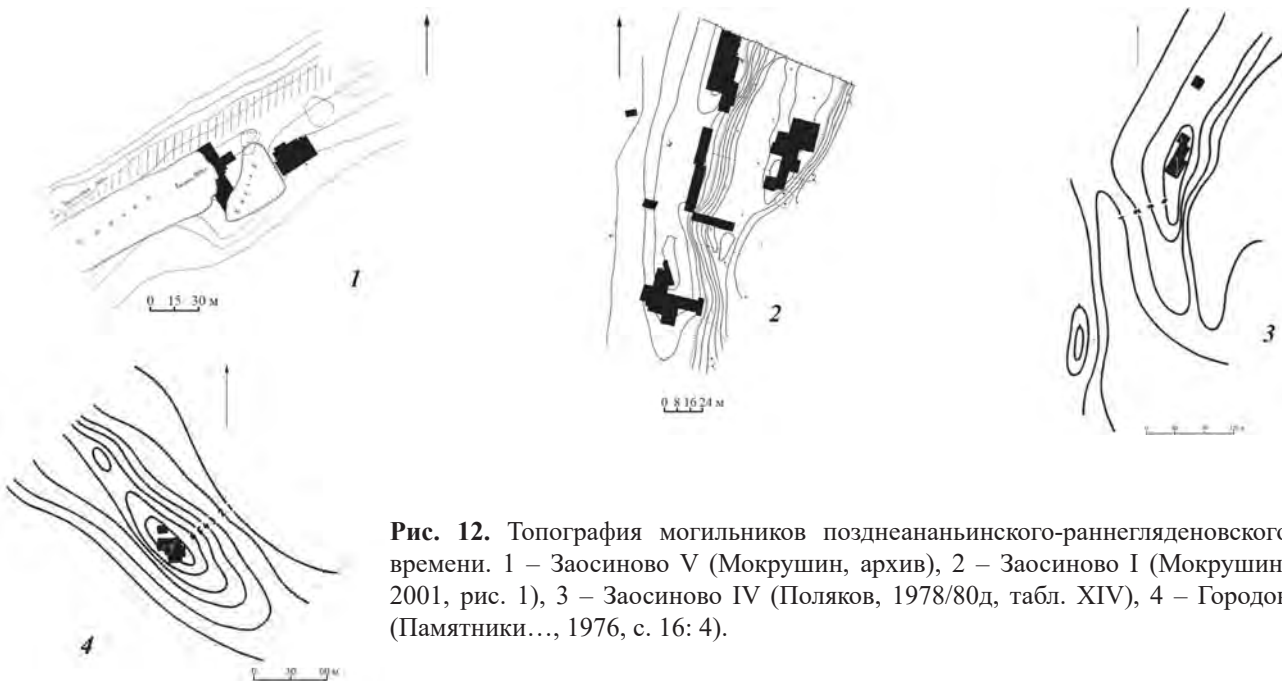
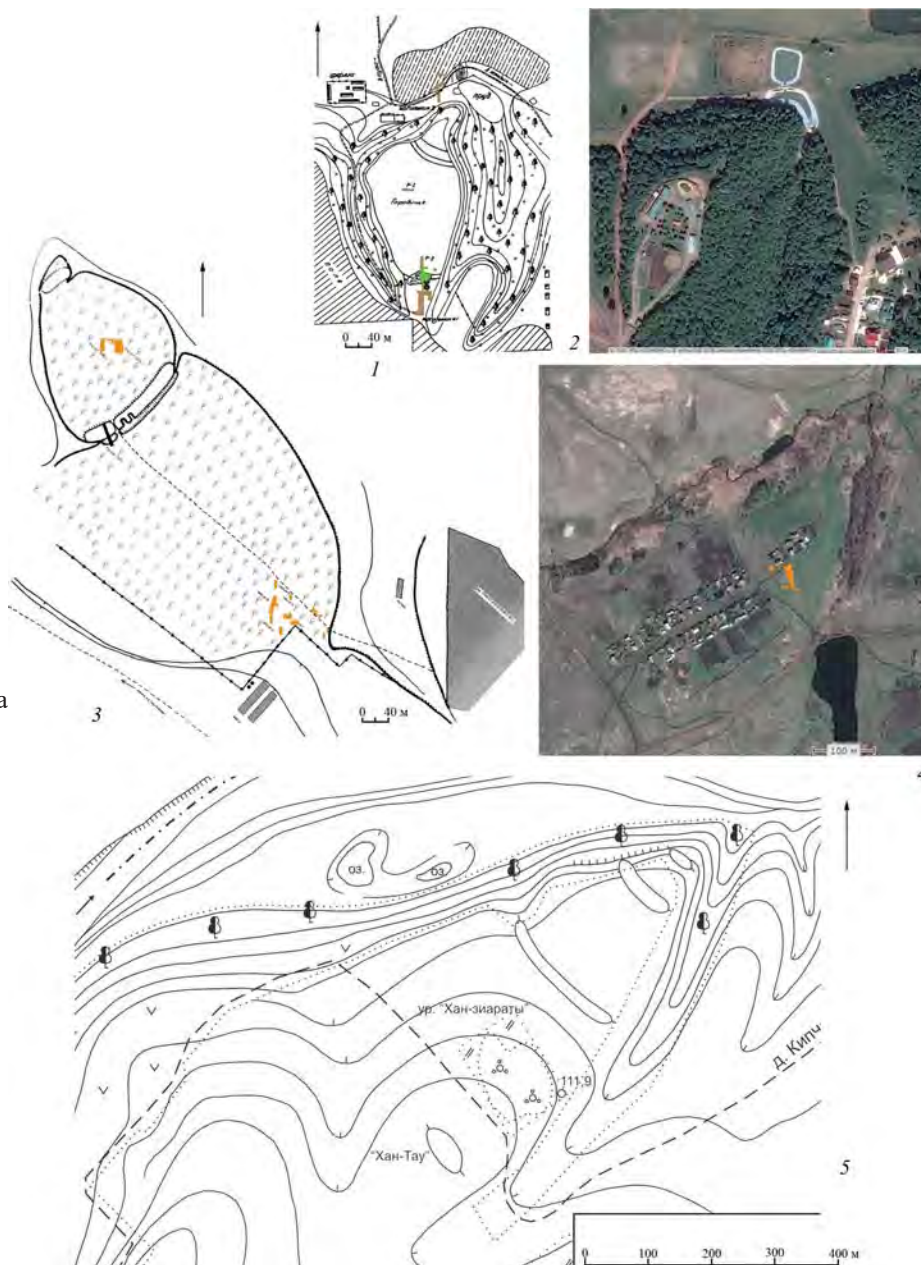


Рис. 12. Топография могильников позднеананьинского-раннегладеновского времени. 1 – Заосиново V (Мокрушин, архив), 2 – Заосиново I (Мокрушин, 2001, рис. 1), 3 – Заосиново IV (Поляков, 1978/80д, табл. XIV), 4 – Городок (Памятники..., 1976, с. 16: 4).

Рис. 13. Топография пьяноборских могильников, рассматриваемых в работе. 1 – Юлдашево (Пшеничнюк, 1986а, рис. 3), 2 – площадка Юлдашевского могильника, полностью уничтоженная застройкой (Яндекс), 3 – Трикольский (Иванов, 2003, рис. 1), 4 – Шидалинский (топооснова – Яндекс), 5 – Кипчаково (Зубов, 2010, рис. 2).



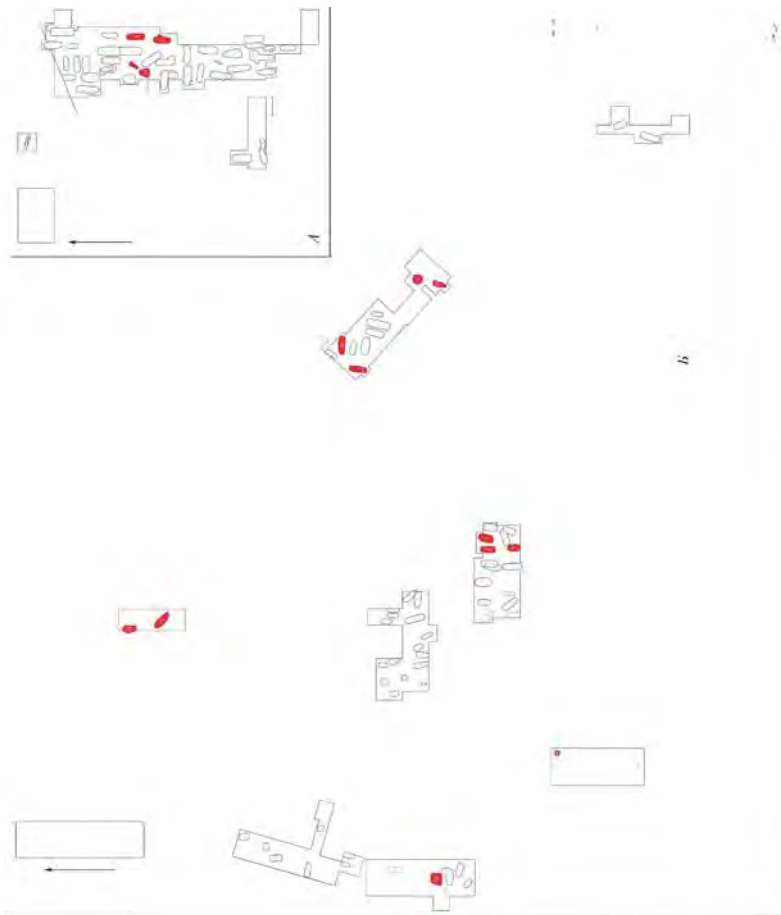
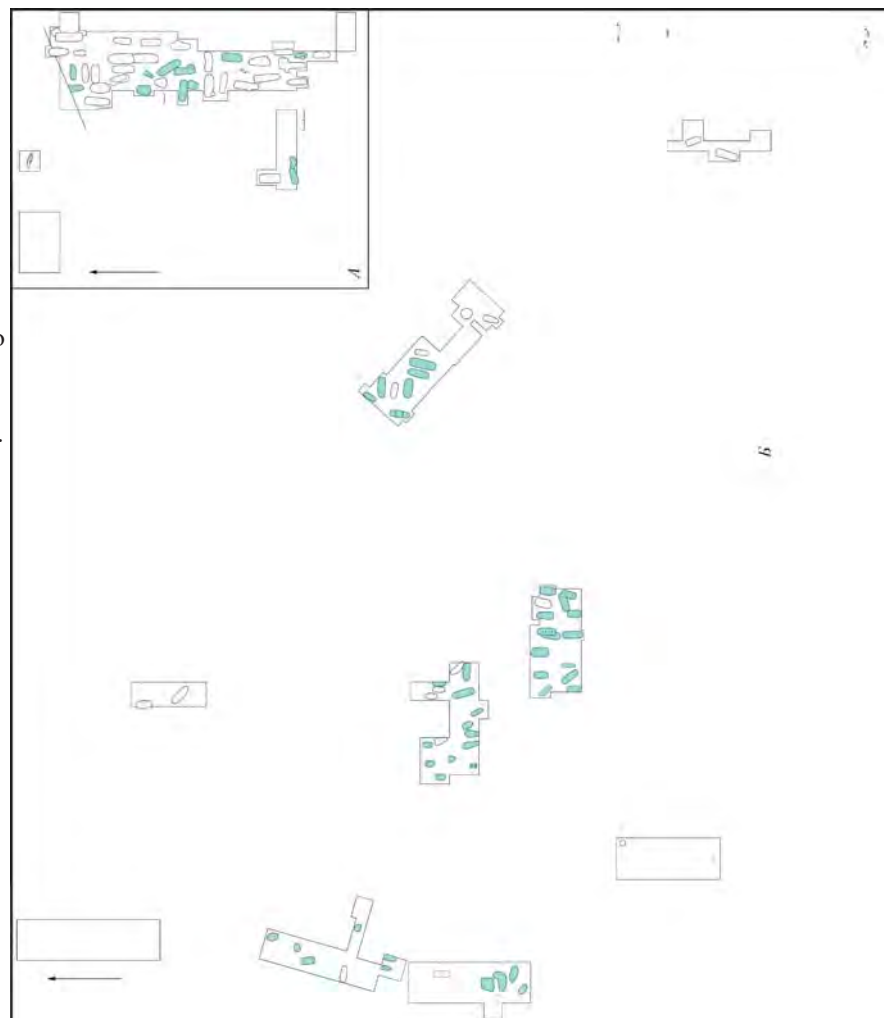


Рис. 14. Особенности погребального обряда пьяноборских могильников, рассматриваемых в работе.
А – Шидалинский, Б – Трикольский.
Использование огня (угли, зола).

Рис. 15. Особенности погребального обряда пьяноборских могильников, рассматриваемых в работе.
А – Шидалинский, Б – Трикольский.
Безынварные могилы.



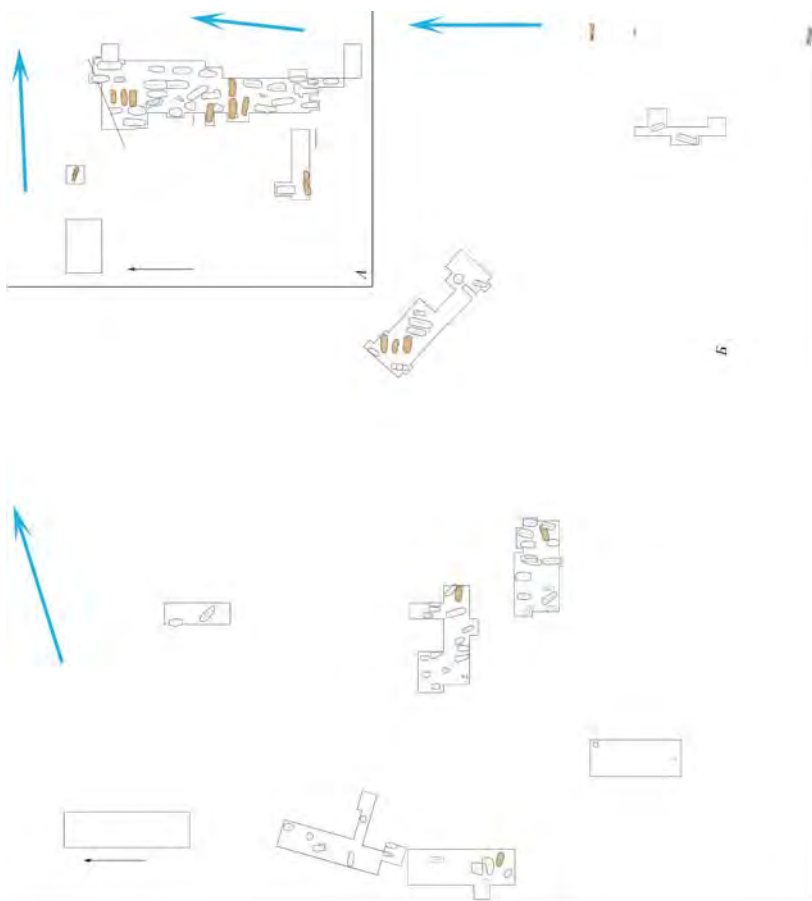


Рис. 16. Особенности погребального обряда пьяноборских могильников, рассматриваемых в работе. А – Шидалинский, Б – Трикольский. Перпендикулярная основной ориентировка ям. Стрелками указано направление водотоков.

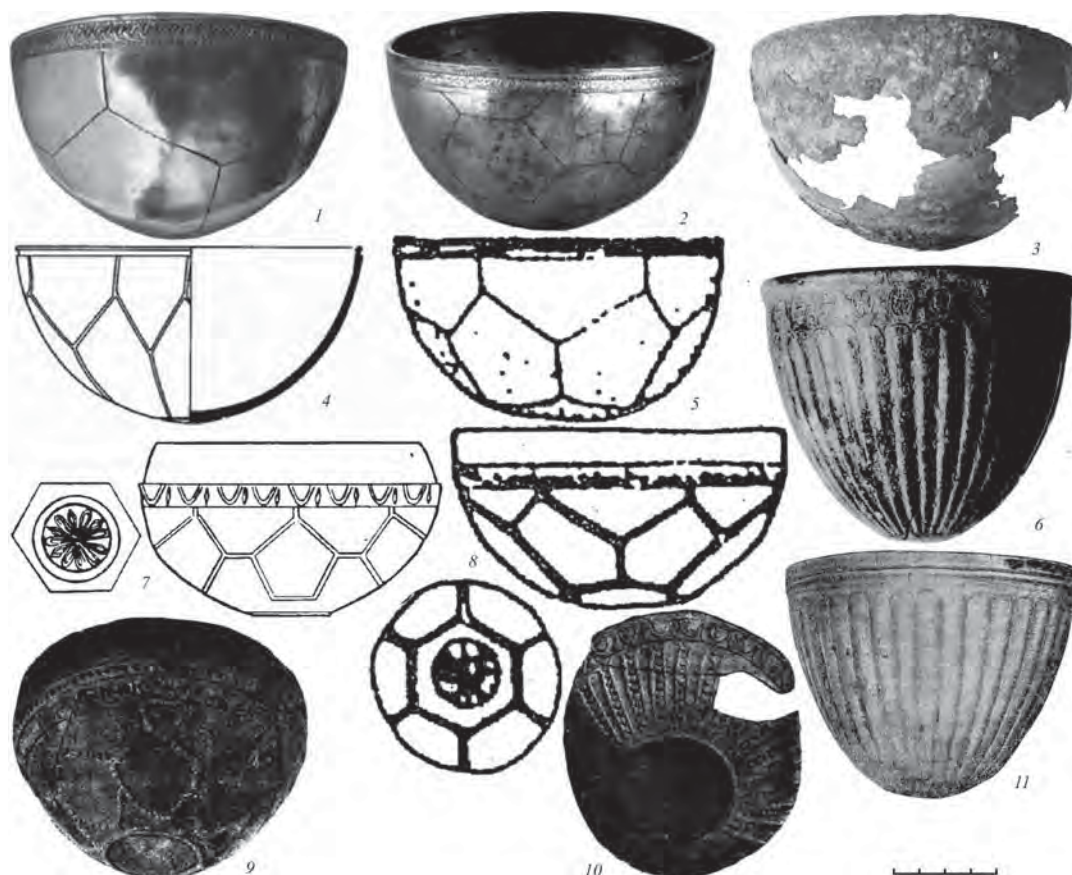


Рис. 17. Металлические и керамические сосуды. 1 – Великопоское (Симоненко, 2011, рис. 15: 2), 2 – Цвяткова Могила (Там же, рис. 15: 5), 3 – Скородум (Коренюк, Майстренко, 2011, рис. 4: 6), 4 – Афинская агора (Симоненко, 2011, рис. 15: 8), 5, 8 – Одесский археологический музей (Grosu, 1995, fig. 24: 8, 9), 6 – Згудери (Амиранашвили, 1935, табл. V: 3, 4), 7 – Кепы, к. 14, тризна (Усачева, 1978, рис. 2: 5), 9, 10 – Танаис (Книпович, 1949, рис. 2: а, б), 11 – Бандзы (Амиранашвили, 1935, рис. 11).

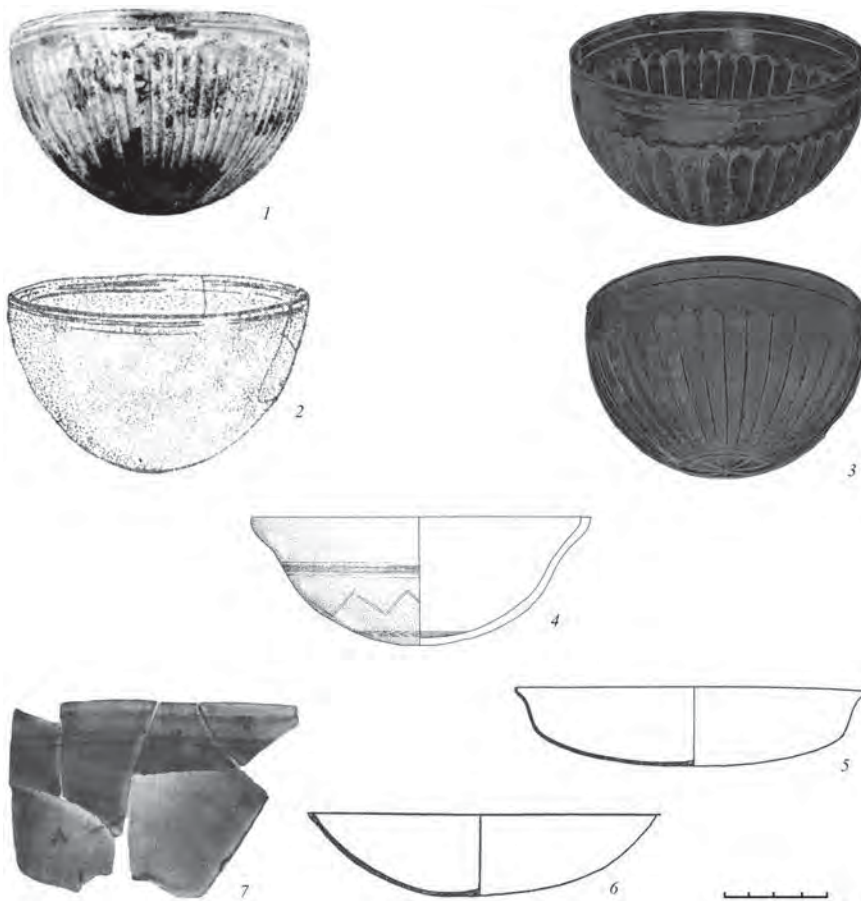


Рис. 18. Стекланные сосуды. 1 – Калиновский, к. 55, п. 8 (Шилов, 1959, рис. 57: 8), 2 – Зубовский хут, к. 1 (Гущина, Засецкая, 1989, табл. XII: 128), 3 – Даховская (Луниин, 1940, рис. 3: 4), 4 – окрестности Краснодара (Марченко, Limberis, 2008, taf. 206: 1), 5, 6 – тип Айсингс-116 (Isings, 1957, fig. 116: a, b), 7 – Трикольский, п. 11 (15) (Иванов, 2003, рис. 10, внизу).

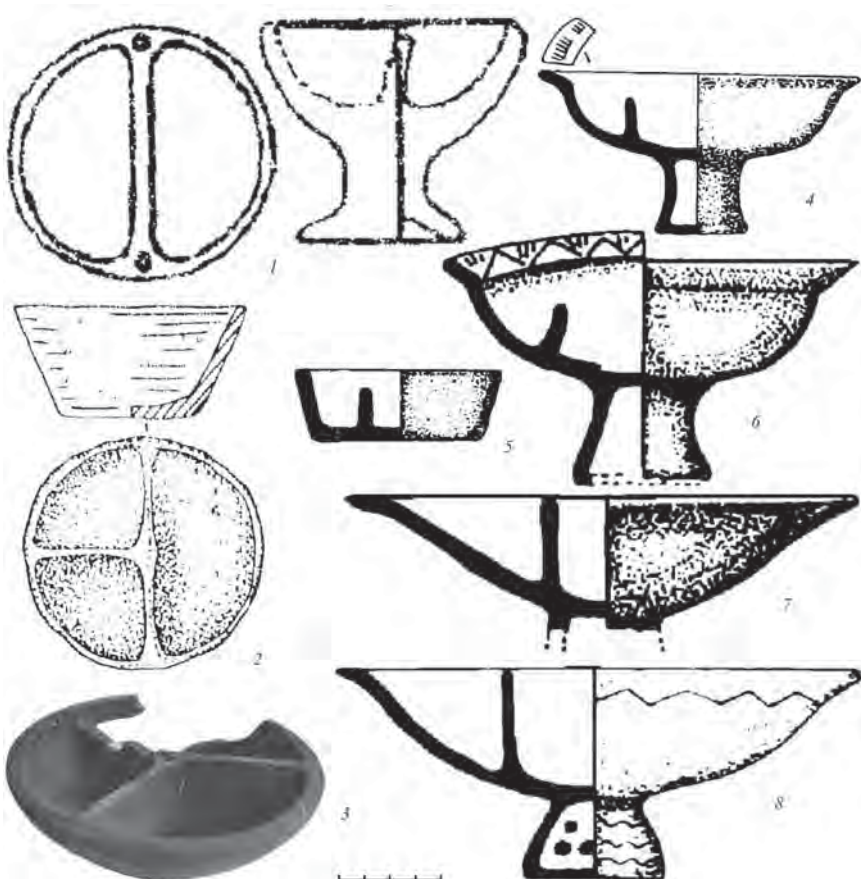


Рис. 19. Курильницы с перегородками. 1 – Мамрашский м-к (Давудов, 1996, рис. 40: 11), 2 – Брынзены, п. 5 (Гросу, 1985, рис. 4: 7), 3 – Трикольский, п. 11 (15) (Иванов, 2003, рис. 10, вверху), 4 – Моздокский курган (Петренко, 1980, рис. 2: III-2), 5 – Галайты, кам. ящик (Там же, рис. 3: VI-1), 6 – Моздок, впускн. погр. (Там же, рис. 3: III-1), 7 – Ханкальское 2 г-ще, п. 58 (Петренко, 1980, рис. 3: I-13), 8 – Ханкальское 2 г-ще, п. 53 (Там же, рис. 2: I-1).

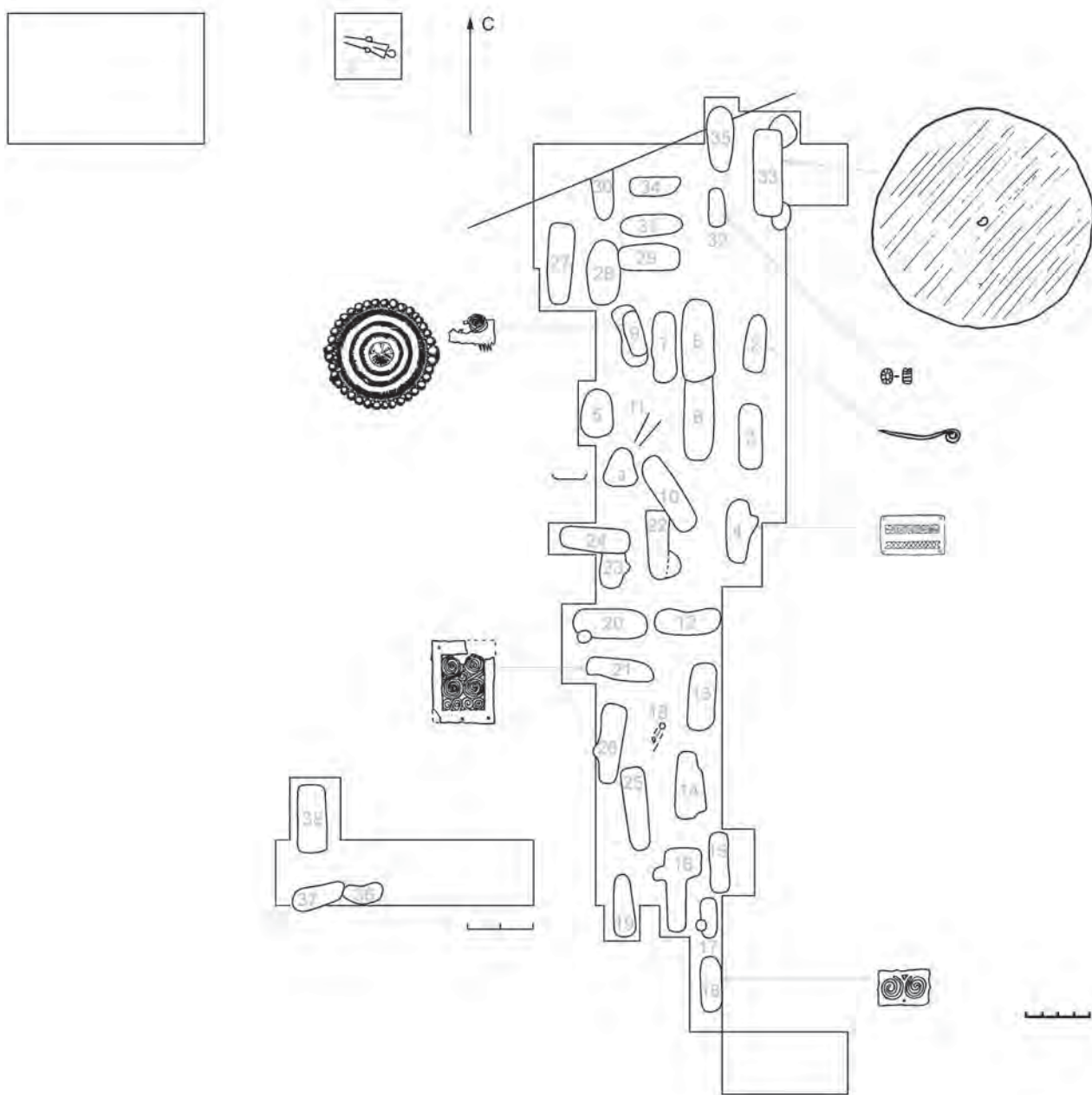


Рис.20. План Шидалинского могильника с рассматриваемыми в работе находками.

ПРИЛОЖЕНИЕ

Приложени 1

<Вечтомов А.Д.> Отчет о раскопках и разведке Верхнекамского отряда КАЭ ПГУ им. А.М. Горького и ОКМ, проведенных в Чердынском, Чайковском, Чусовском и Добрянском р-нах Пермской обл. в 1973 г. [фрагмент¹]

[л.1] Летом и осенью 1973 года Верхнекамский отряд Камской археологической экспедиции Пермского государственного университета им. А.М. Горького и Пермского областного краеведческого музея проделали значительную работу по исследованию разрушающихся археологических памятников в Чердынском и Чайковском районах Пермской области, а также провел обследование низовьев р. Чусовой с целью выявления разрушающихся археологических памятников, располагающихся по берегам Камского водохранилища от д. Переволоки до Верхне-Чусовских городков.

В работе по исследованию памятников приняли участие выпускник Пермского госуниверситета им. А.М. Горького В.Н. Бочаров, а также студенты исторического факультета университета Т. Кочергина, Ш. Акичев, Н. Денисова и др. В качестве рабочих и лаборантов привлекались студенты и практиканты II курса истфака Пермского госуниверситета и учащиеся школы №8 г. Чайковского. В разведке участвовали студенты старших курсов истфака ПГУ А. Малышкин, А. Поляков, В. Шмыров.

[л.9] Большой интерес вызывают находки железных и медных предметов, встреченных на участке И/36. На этом участке, на глубине 28–35 см от современной поверхности памятника было обнаружено железное копьё, меч, железный нож и медная пуговица. Все эти предметы были найдены в западной части квадрата, примерно на одном уровне. Одинаковое направление (ориентировка) и нахождение почти в одной плоскости, дает основание полагать, что эти предметы сопровождали погребенного, костяк от которого, также как и очертания могильной ямы, не сохранились. Учитывая общую ориентировку вещей можно предполагать, что ориентировка погребения была восточная – ногами к реке. Судя по находке копья и меча, весь этот комплекс предметов, связанный с предполагаемым погребением, можно датировать сарматским временем.

[л.12] Особый интерес представляют железные предметы – втульчатое копьё и кольчатый меч, поскольку в Верхнем Прикамье подобные предметы встречаются впервые. Оба они имеют плохую сохранность.

Железный меч с кольцевым навершием был выкован из одного куска железа. Длина его не превышала 40 см, а диаметр навершия, как и ширина верхней части клинка 6 см. К заостренному концу лезвие сужалось. Датировать этот меч можно по имеющимся аналогиям сарматским временем (III–II вв. до н.э.*). Вместе с мечем было обнаружено втульчатое копьё с хорошо выраженным плоским листовидным пером. Общая длина копья не превышала 33–35 см, при этом длина втулки была равна длине пера. Сохранность копья была весьма плохая.

По всей вероятности, датировка копья, судя по аналогии с ранними сарматскими памятниками, совпадает с датой меча.

* А.М.Хазанов. Очерки военного дела сарматов. М., 1971.

¹ Публикуется только фрагмент, относящийся к находке меча. Без изменений и исправлений.

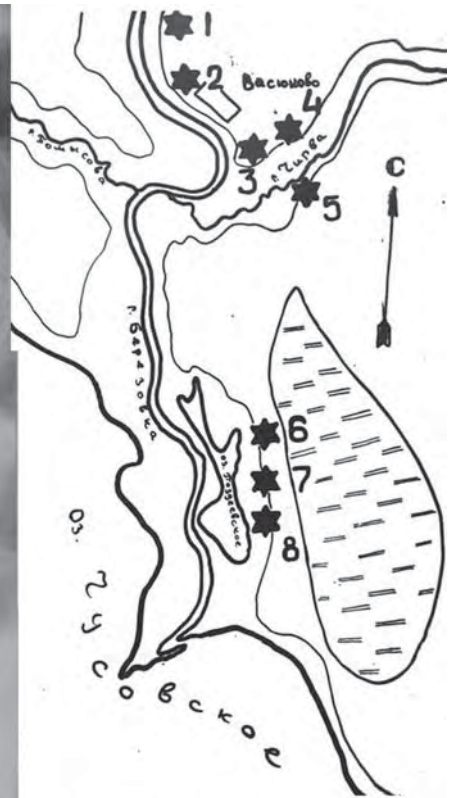


Рис. I. Карта основных археологических памятников в низовьях р. Березовки. 1-Васюковское II поселение; 2-Васюковское I поселение; 3-5 - Чирвинские стоянки; 6-8 - *Поздеевское оз.*



Рис. 12. Поздеевская стоянка. 1. Копье, 2. Нож, 3. Меч.

Прил. 1. Рис. 1. Поздеевское оз. Схема расположения и находки.

Приложение 2

Агеев Б.Б. Научный отчет об итогах полевых исследований
на территории БАСССР в 1982 г.¹

Могильник находится в 100 м к ЗЮЗ от д. Трикол, Андреевского сельсовета, Илишевского района, к северу от свинарника и в 500–600 м от вала городища Серенькино (Прил.2, рис. 1). Памятник был открыт М.Ф. Обыденновым в 1972 г. и в том же году В.А. Ивановым на нем было исследовано три погребения (Иванов, 1972). В течение 1978, 1979 гг. им было исследовано 31 погребение и установлено, что могильник относится к пьяноборской культуре (Иванов, 1978; 1979). Раскопки 1982 г. были продолжены для выяснения перспективности памятника для экспедиции 1983 г. Судя по отчету В.А. Иванова 1972 г., местные жители находили человеческие кости, стрелы, бусы в 30-е гг. во время строительства изгороди, в 1965 г. при рытье силосных ям и поэтому в непосредственной близости от изгороди, на свободной от деревьев территории, было заложено два раскопа.

Раскоп I (Прил.2, рис. 2-1982-1), площадь 40 м². Заложить раскоп по линии С–Ю помешали растущие деревья и поэтому он ориентирован по линии ССЗ–ЮЮЗ². Стратиграфия раскопа следующая: мощный почвенный слой черного цвета толщиной 40–50 см, пронизанный корневищами деревьев и мелкого кустарника, покрывает материк – плотную красноватую глину.

Кв. а/2 – на глубине 50 см от 0, на уровне материка встречены древесные угольки.

Кв. в/2 – на глубине 50 см от 0, на уровне материка выявлен зольник диаметром 25 см и толщиной 5–10 см.

На границе квадратов д/1 и д/II на глубине 35 см от 0 и 20 см от современной поверхности найдены лучевые кости человека.

Кв. д/1 – на глубине 57 см от 0 и 30 см от современной поверхности найдена голенная(?) кость человека.

Расширить раскоп I помешали деревья.

Раскоп II (Прил.2, рис.2-1982-2), площадь 50 м². Заложен по линии ССЗ–ЮЮВ, в северо-западном углу современной изгороди³. Стратиграфия: 15–20 см современный дерн с небольшими вкраплениями материковой глины, затем неожиданно был зафиксирован слой в 5–10 см красноватой глины, после которого следовал слой в 20–25 см плотного перемешанного грунта серого цвета, переходящего в северо-восточной части, в квадратах а/1, 2 в древнюю почву черного цвета.

Выяснилось, что в 30-е гг. свиноферма, кроме изгороди, была огорожена от площадки городища, на которой находились картофелехранилища, широкой канавой, местами просматриваемой и ныне. Позднее канава на этом участке была засыпана для устройства въезда на территорию городища. Всего нами было исследовано 15 погребений, разрушенных при копке и засыпке канавы. Следствием потревоженности могил являются четкие их контуры на уровне материка, беспорядочное положение костей в яме, отсутствие отдельных частей скелетов, следы на костях от лопат и полное отсутствие сопровождающего инвентаря.

Погребение I (Прил.2, рис.3-1). 2,0×0,85×0,70⁴ м. Могила ориентирована по линии ВЮВ–ЗСЗ, глубина в материк 20 см. В заполнении могилы встречались мелкие кусочки угля. В восточной части ямы беспорядочно лежали кости черепа, на одной из которых найдено небольшое бронзовое кольцо (Прил.2, рис.3-1б). В южной половине могилы находились обломки трубчатых костей, одна из которых лежала в вертикальной положении. Рядом с этой костью – небольшой обломок полезного предмета – ножа(?) (Прил.2, рис.3-1а).

¹ Материалы предоставлены Н.Г. Рутто. Публикуется фрагмент, относящийся к раскопкам могильника. Без изменений и исправлений (прим. А.А. Красноперова).

² Так в отчете (прим. А.А. Красноперова).

³ Ориентировка раскопов на топоплане, отдельных планах, планах погребений и в описаниях не совпадает. Здесь и в тексте, и в иллюстрациях, сохранены данные отчета. На сводном плане раскопы сориентированы в соответствии с топографической ситуацией (прим. А.А. Красноперова).

⁴ Первая цифра означает длину, вторая – ширину могильной ямы, третья – ее глубину от условного 0. Условный 0 в данном случае применим для северо-восточной части раскопа (кв. д/1,2), где древняя почва сохранилась. Для других квадратов в настоящем отчете даются измерения от 0, хотя они и не отражают полноту фиксации находок.

Погребение 2⁵. 1,70×0,83×0,82 м. Глубина от уровня материка 30 см. Могильная яма ориентирована по линии ЗСЗ–ВЮВ. Костяк отсутствовал, вещей нет. В засыпке ямы встречены зола и кусочки угля.

Погребение 3 (Прил.2, рис.3-3). 1,80×0,90×0,65 м, ориентировано по линии ВЮВ–ЗСЗ, глубина в материк 15 см. От костяка сохранились трубчатые кости левой руки, судя по которому погребенный лежал головой на ВЮВ. Находок нет.

Погребение 4. 1,65×0,95×0,65 м. Ориентировано по линии ВЮВ–ЗСЗ, глубина в материк 15 см. Костяк отсутствовал, находок нет.

Погребение 5 (Прил.2, рис.3-5). 1,80×0,70×0,65 м. Могила ориентирована по линии З–Ю, глубина в материк на 15 см. Судя по тлену черепа и сохранившимся костям конечностей, погребенный лежал вытянуто на спине, головой на юг. Вещи при костяке отсутствовали.

Погребение 6. 1,40×0,65×0,60 м. Могильная яма ориентирована по линии ВЮВ–ЗСЗ, углублена в материк на 10 см. Костяк не сохранился, находок нет.

Погребение 7 (Прил.2, рис.3-7). Очертание могильной ямы не прослежено, выявлено на глубине 55 см от 0, на уровне материка. Детское. От костяка сохранились кости черепа и трубчатые кости рук и ног. Судя по их расположению, костяк лежал головой на СВ. Находок нет.

Погребение 8 (Прил.2, рис.3-8). 1,50×0,70×0,75 м. Могильная яма ориентирована по линии ВЮВ–ЗСЗ, глубина в материк 25 см. В непотревоженной состоянии находилась голенная кость правой ноги, судя по которой погребенный лежал головой на ВЮВ. Находок нет.

Погребение 9. 1,40×0,80×0,50 м. Выявлено на уровне материка по тлену и мелким кусочкам угля, происходившим из засыпки ямы. Могила была ориентирована по линии ВЮВ–ЗСЗ. Находок нет.

Погребение 10 (Прил.2, рис.3-10). 2,40×0,65×0,70 м. Могила углублена в материк на 20 см. Судя по сохранившимся костям, погребенный лежал вытянуто на спине, головой на ЗСЗ. В области пояса – обломок железного предмета.

Погребение 11 (Прил.2, рис.4-11). Очертания могильной ямы не выявлены, обнаружено на глубине 40 см от 0 в почвенном слое. Детское. Сохранились обломки черепа, трубчатые кости рук и ног. Находок нет.

Погребение 12 (Прил.2, рис.4-12). 1,80×0,70×0,55 м. Могильная яма ориентирована по линии СВ–ЮЗ, углублена в материк на 5 см. В нетронутom положении сохранились голенные кости ног, судя по которым костяк лежал головой на ЮЗ. Находок нет.

Погребение 13. Очертание могильной ямы не прослежено, выявлено в почвенном слое на глубине 40 см от 0. Сохранились обломки черепа и трубчатые кости ног и рук, которые лежали в куче. Предполагаемая ориентировка ВЮВ–ЗСЗ. Находок нет.

Погребение 14 (Прил.2, рис.3-14). 1,80×0,70×0,75 м. Глубина в материк 25 см. Погребение нарушало могилу 3. Костяк хорошей сохранности лежал вытянуто на спине, головой на ЮВ. Находок нет.

Погребение 15 (Прил.2, рис.4-15). 1,50×0,75×0,70 м. Глубина в материк 20 см. От костяка сохранились кости черепа, предплечевые правой руки и трубчатые кости левой ноги. Судя по ним, погребенный лежал вытянуто на спине, головой на ВЮВ. Находок нет.

Как видно из описания, почти все погребения были разрушены в 30-е, 60-е гг. Раскопки могильника следует продолжить в будущем сезоне на территории свинофермы, где местными жителями было разрушено ряд погребений. Как показали раскопки В.А. Иванова, памятник относится к пьяноборской культуре.

Агеев Б.Б. Научный отчет об итогах полевых исследований
в Илишевском р-не БАССР в 1983 г. ⁶

В 1982 г. нами было исследовано 15 погребений без сопровождающего инвентаря. В этой году раскопки были продолжены с целью выяснения перспективности памятника.

Методика раскопок. Площадь могильника густо поросла лесом и поэтому не представлялось возможным расширить один из старых раскопов В.А. Иванова для получения четкой картины расположения захоронений на памятнике. По этой же причине заложенный раскоп

⁵ Планов погребений 2, 4, 6, 9, 13 – нет (прим. А.А. Красноперова).

⁶ Материалы предоставлены Н.Г. Рутто. Публикуется фрагмент, относящийся к раскопкам могильника. Без изменений и исправлений (прим. А.А. Красноперова).

(Прил.2, рис.2-1983) не ориентирован строго по линии С–Ю. Свободный от крупных деревьев, но густо поросший мелкой порослью участок, был разбит на квадраты размерами 2×2 м. Вскрытая площадь с прирезками, которые делались для полного исследования выявленных погребений, составляет 56 м². Все измерения велись от условного 0, которым является угол одного из квадратов по линии А–Б, в данном случае наиболее высокая точка раскопа. Учитывая то, что 0 все же не дает полного представления о глубине могильных ям (с уклоном местности глубина их от уровня 0 возрастает), нами в отчете одновременно указываются измерения от уровня материка. Работы велись вручную с послойным (20–25 см) снятием грунта и обязательной зачисткой площади раскопа после каждого слоя.

Стратиграфия раскопа следующая: современный дерн в 20–25 см, чернозем в 30–50 см покрывают материк – плотную красноватую глину. На уровне материка выявлено 9 погребений и 1 кострище. На всех могилах, где были следы зольников, расчищалась одна половина погребения, снимался разрез заполнения, а затем расчищалась следующая часть.

Кострище (Прил.2, рис.5-1983). Выявлено на уровне материка на глубине 90 см от 0. Кострище представляет яму овальной формы диаметром 1,15×1,20×1,55 и (0,65 м)⁷. Для фиксации заполнения ямы была оставлена бровка шириной 15 см, ориентированная по линии В-З. Сверху с уровня материка идет линзовидный в сечении слой чернозема с древесным углем, который в центре достигает мощности до 14 см. В центре этого слоя почти круглая в плане яма диаметром 17–18 см и глубиной 11 см, заполненная прокаленной глиной красного цвета. После первого слоя следовало заполнение из чернозема толщиной по центру ямы до 76 см. Мощность заполнения увеличивается по краям ямы и она доходит почти до уровня материка. После слоя чернозема шла прослойка золы в 7-9 см, за которой следовало заполнение из чернозема толщиной до 10 см. Слой чернозема сменялся прослойкой чернозема с древесным углем, под которым следовало заполнение из чернозема в 10 см. Его подстилал слой прокаленной глины красного цвета – дно ямы. Из описания заполнения можно констатировать, что первоначально огонь был разведен на дне ямы, потом она несколько раз засыпалась углем, землей и золой.

Погребение 16 (Прил.2, рис.4-16). Выявлено на уровне материка на глубине 0,95 от 0. Могильная яма прямоугольной формы с округлыми углами, размерами 1,5×0,6 м, глубиной 1,3 м (0,35). Ориентирована по линии В–З с небольшим отклонением на ЮВ. Судя по сохранившимся остаткам зубов, костяк лежал головой на восток. В восточной части ямы найдены стеклянные бусы (Прил.2, рис.4-16а,б), обломки спиральновитых височных подвесок (Прил.2, рис.4-16в,г), обломок железного предмета, и два бронзовых перстня (Прил.2, рис.4-16д,е).

Погребение 17 (Прил.2, рис.4-17). Выявлено на уровне материка на глубине 0,85 и от 0. Могильная яма подпрямоугольной формы ориентирована по линии С–Ю. Размеры 2,0×0,7×1,35 и (0,5) м. В центре ямы зольное пятно диаметром около 0,7 м, под которым шла линзовидная прослойка чернозема, далее до дна ямы слои золы и чернозема перемежались. Костяк не сохранился, находок нет.

Погребение 18 (Прил.2, рис.4-18). Выявлено на уровне материка на глубже 0,9 м от 0. Могильная яма подпрямоугольной формы ориентировал по линии З–В с небольшим отклонением на ЮВ и СЗ. Размеры 2,15×0,75 см, глубина 1,2 и от 0 (0,3 м). В центре могилы находился зольник, содержал прослойки чернозема, вкрапления угля. Находок нет.

Погребение 19 (Прил.2, рис.5-19). Выявлено на уровне материка на глубине 0,75 м и от 0. Могильная яма ориентирована по линии С–Ю с небольшим отклонением на СВ и ЮЗ. Размеры 1,6×0,65×1,4 и (0,65) м. В центре ямы прослежен зольник, состоящий из слоев чернозема, прокаленной глины. У южной стенки находились кости ног, у северной – прослежен тлен черепа. Судя по их положению, погребенный лежал головой на север. Инвентарь: бронзовый трехлопастной наконечник стрелы (Прил.2, рис.5-19а). На дне ямы, в слое прокаленной глины, обломок железного предмета – у северной стенки.

Погребение 20 (Прил.2, рис.5-20). Выявлено на уровне материка на глубине 0,8 м и от 0. Могильная яма ориентирована по линии С–Ю. Размера 2,6×1,0×1,3 и (0,5 м). Ограблено. В первоначальном положении сохранились лишь кости ног у южной стенки, судя по ним, умерший был уложен головой на север. Находок нет.

Погребение 21 (Прил.2, рис.5-21). Выявлено на уровне материка на глубине 0,85 м от 0. Могильная яма ориентирована по линии С–Ю. Размеры: 1,25×0,6×0,95 и (0,1 м). У северной

⁷ Цифра в скобках – глубина от уровня материка.

стенки – бронзовая бляшка с ушком на обороте (Прил.2, рис.5-21а). Судя по сохранившейся эмали от зубов, погребенный лежал головой на север.

Погребение 22⁸. Выявлено на уровне материка на глубине 0,8 и от 0. Могильная яма ориентирована по линии С-Ю. Размеры: 2,15×0,65×1,0 и (0,2 м). Находок нет. Костяк не сохранился.

Погребение 23. Выявлено на уровне материка на глубине 0,85 м от 0. Могильная яма подпрямоугольной формы ориентирована по линии В-З. Размеры: 1,95×0,9×1,25 и (0,4 м). Костяк не сохранился. Находок нет.

Погребение 24. Выявлено на уровне материка на глубине 0,9 м от 0. Могильная яма ориентирована по линии С-Ю с небольшим отклонением ЮЗ и СВ. Размеры: 1,35×0,55×1,1 и (0,2 м). Костяк не сохранился. Находок нет.

По погребальному инвентарю (спиральновитые височные подвески, бляшка с перекладной на обороте) могильник относится к пьяноборской культуре. Бронзовый трехлопастной наконечник стрелы, бусы и элементы погребального обряда (кострища над могилами, кострище на территории могильника) позволяют вскрытые захоронения отнести к ранней ее стадии.

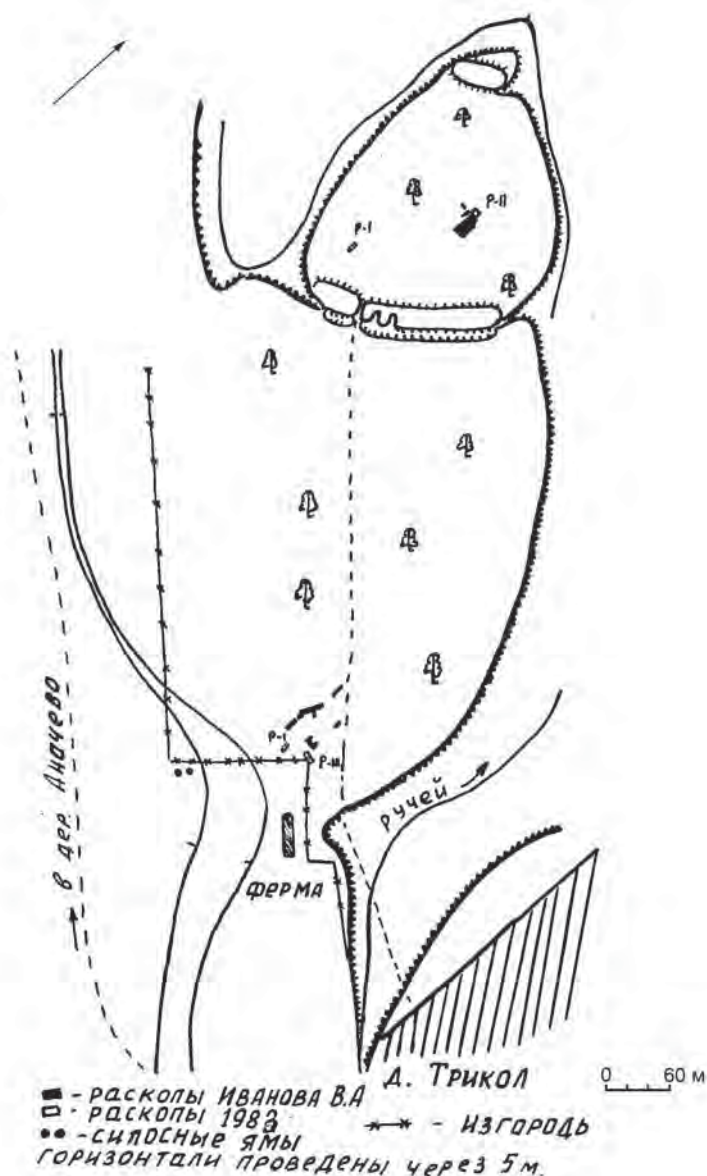


Рис.1. Трикольский могильник. Топографический план.

⁸ Планов погребений 22, 23, 24 – нет (прим. А.А. Красноперова).

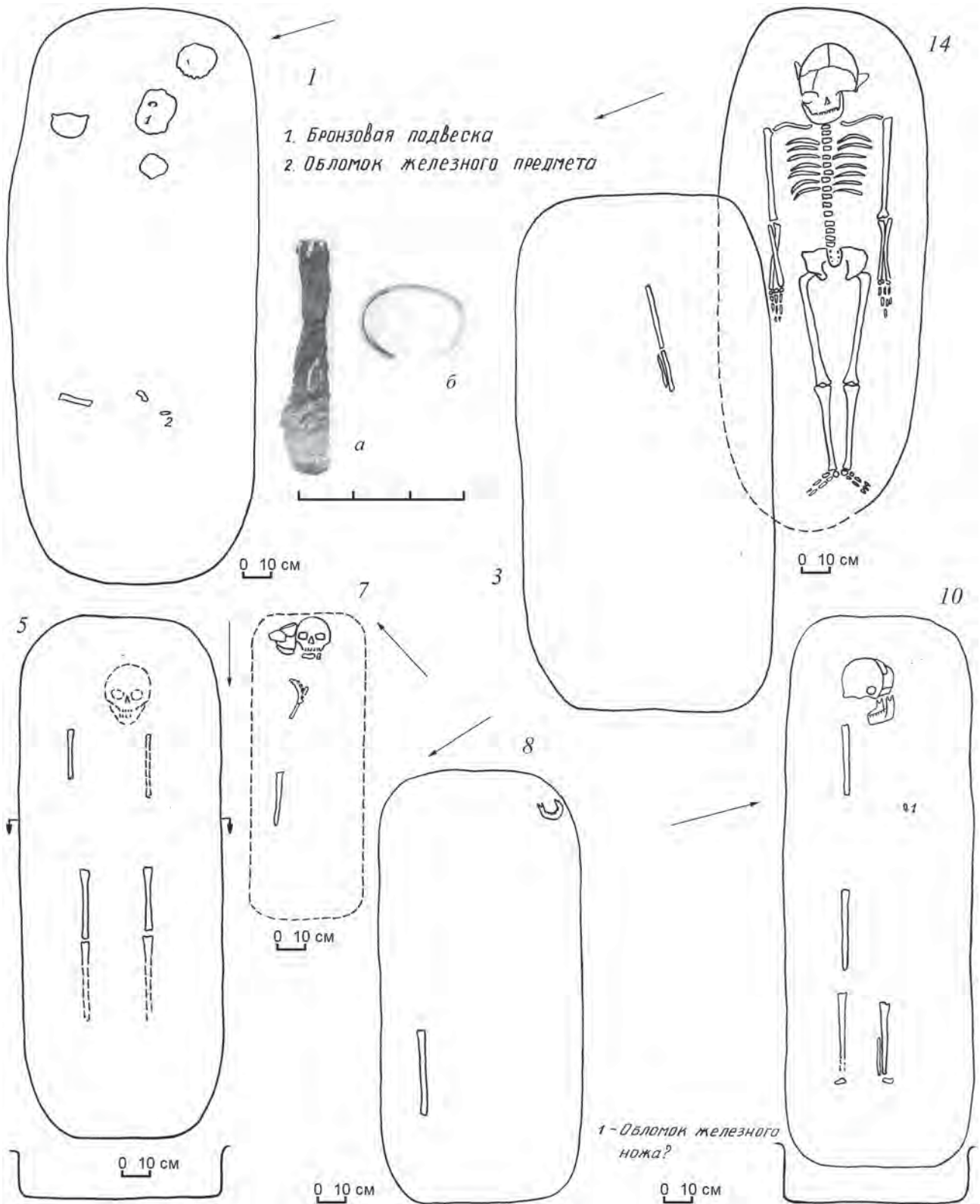


Рис.3. Трикольской могильник. Планы погребений и находки.

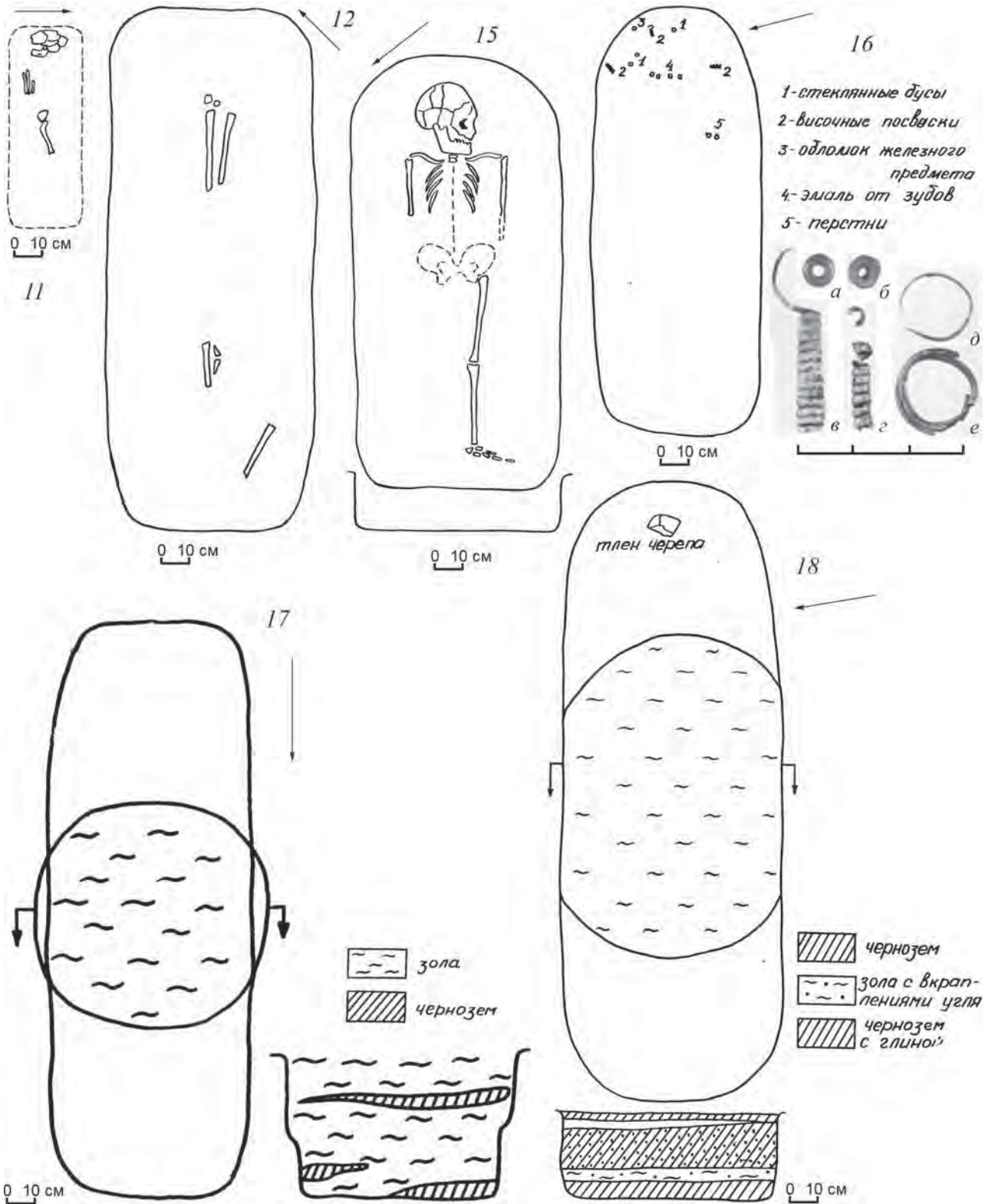


Рис.4. Трикольской могильник. Планы погребений и находки.

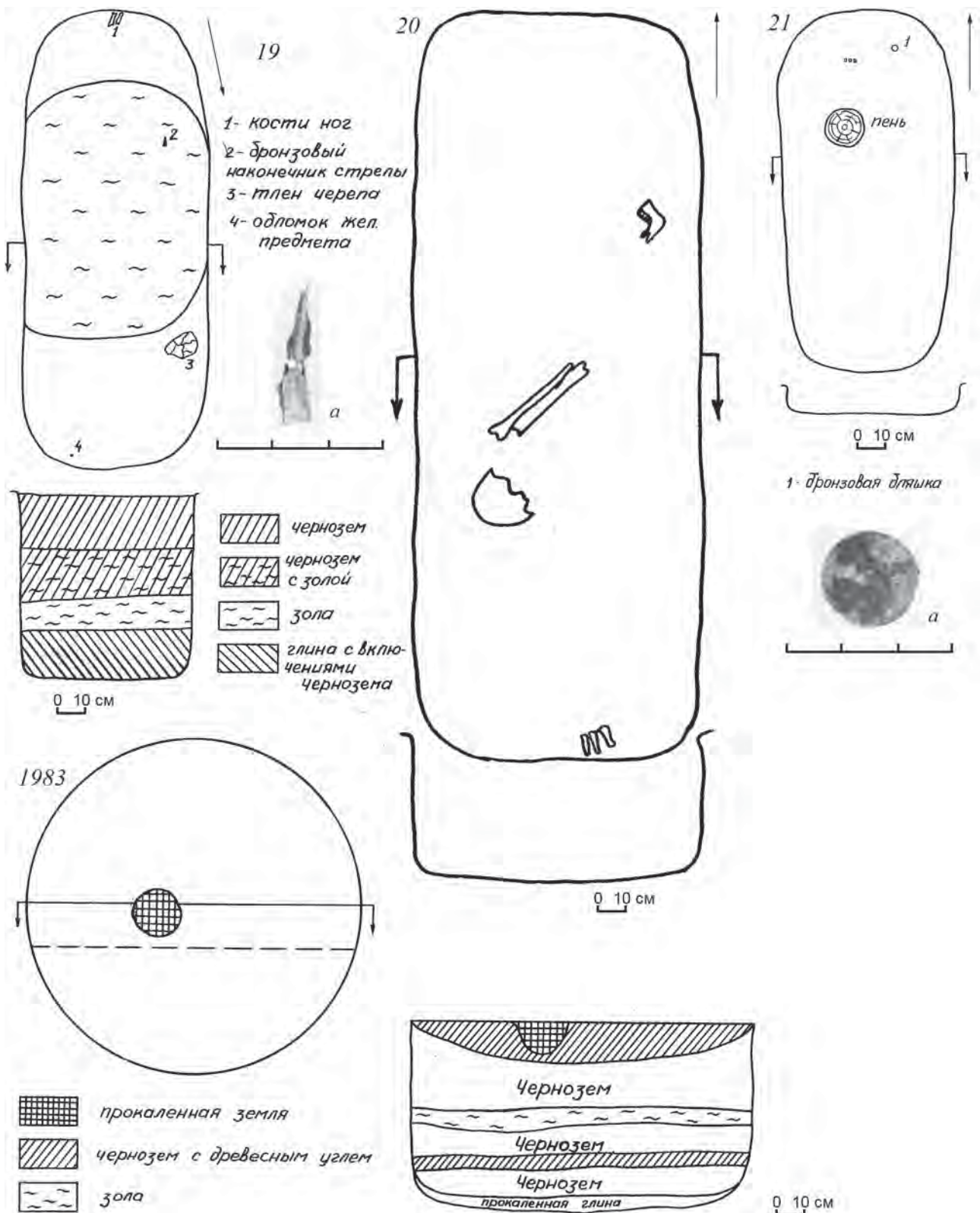


Рис.5. Трикольской могильник. Планы погребений и находки.