

УДК 63.3(2)7

## УКРЕПЛЕНИЯ ГОРОДА БИЛЯРА И ГОРОДИЩА ЕГО ОКРУГИ КАК СИСТЕМА ОБОРОНЫ АДМИНИСТРАТИВНО-ПОЛИТИЧЕСКОГО ЦЕНТРА ВОЛЖСКОЙ БУЛГАРИИ<sup>1</sup>

© 2017 г. З.Г. Шакиров, Ф.Ш. Хузин, А.М. Губайдуллин

Авторы рассматривают укрепления города Биляра и городищ его округа в системе обороны административно-политического центра домонгольской Волжской Булгарии. Выдвинуто предположение, что подходы к Биляру, его посадам и пригородам обеспечивали гарнизоны, размещавшиеся в укрепленных поселениях. Вероятно, в функции городищ и размещавшихся в них воинов могло входить предотвращение внезапного вторжения с целью обеспечить возможность сосредоточить и развернуть более крупные силы. Городища, оборудованные системой фортификационных сооружений, прикрывали участки местности на оперативных направлениях.

**Ключевые слова:** история, археология, Волжская Булгария, Биляр, городище, система городищ, оборона, оборонная политика, домонгольский период.

Для Волжской Булгарии, как и для любого средневекового государства, остро стоял вопрос о гарантиях территориальной безопасности и сохранении относительно стабильного внутривосточного положения в стране. Необходимость мероприятий по осуществлению этой гарантии, частично отраженных в археологических материалах, была вызвана опасностью военных вторжений со стороны кочевников юга и вооруженных отрядов древнерусских князей – северо-западных соседей болгар. О войнах болгар с печенегами и половцами, походах русских князей на болгарские города свидетельствуют письменные источники (Измайлов, 1997, с. 163; Хузин, 2009, с. 234–241).

Анализ элементов оборонной политики по подготовке к вооруженной защите и вооруженная защита Волжской Булгарии позволяет раскрыть ряд аспектов системы политических, экономических, военных, социальных, правовых и иных мер, связанных с целостностью и неприкосновенностью ее территории. Одним из элементов оборонной политики правителей становится сеть укрепленных поселений – городищ.

На сегодняшний день на территории Волжской Булгарии известно более 170 городищ, которые в основной своей массе относятся к домонгольскому времени (Хузин, 2001, с. 16 и сл.).

Наличие сети укрепленных поселений позволяет предполагать продуманную государственную политику, следовательно, и нормативные акты (письменные документы, к сожалению, до нас не дошли), регулирующие

вопросы обороны или право на контроль тех или иных территорий. Городища, расположенные на стратегически важных участках, могут говорить о прогнозировании и оценке военной угрозы, возможно, и наличии военной доктрины, направленной на контроль территорий, находящихся в сфере различных интересов правителей Волжской Булгарии. Об экономическом потенциале и уровне развития военной науки у болгар свидетельствует характер оборонительных сооружений. Отражением поддержания необходимой боевой готовности могут являться археологизированные следы подновления и перестройки оборонительных сооружений. Несомненно, ряд городищ являлись центрами хранения материально-технических средств и ресурсов воинских формирований и, что логично, мобилизационными центрами определенных территорий.

Показательным и относительно хорошо изученным является регион в среднем течении р. Малый Черемшан, где XI–XV вв. располагался один из центральных районов домонгольской Волжской Булгарии, а позже – относительно развитая периферия Улуса Джучи. Наиболее насыщенной средневековыми археологическими памятниками является территория, прилегающая к Билярскому городищу, на базе которой выделяется округа Биляра (Шакиров, 2014, с. 38–40).

Нами сделана попытка рассмотреть Биляр и городища его округа X–XIII вв. в системе оборонительных функций и взаимосвязей. На сегодняшний день на территории Билярской округа известно 17 укрепленных поселений (без учета Билярского городища),

<sup>1</sup> Исследование выполнено в рамках гранта Президента РФ (Проект № НШ-7170.2016.6)

что составляет 6,8% от общего количества археологических памятников интересующего нас региона (рис. 1). За два с половиной столетия об остатках Биляра-Великого города и городищах его окружи собран значительный материал, позволяющий констатировать ряд положений или же выдвигать версии об историческом значении данного вида объектов (Хузин, 2001; Шакиров, 2012, с. 276–283).

Билярское городище по своим масштабам для Восточной Европы является уникальным объектом. Занимаемая памятником площадь – 620 га в пределах укреплений (с примыкающими посадками-пригородами около 800 га). Оно имеет мощные укрепления в виде валов и рвов, разделяющих городище на внутренний и внешний город (рис. 2). Внутренний город обнесен двумя линиями валов и рвов. Протяженность основной линии валов около 4700 м (по топографическому плану В.Н. Сементовского 1928 г. – 4600 м, по данным аэрофотосъемок 1973 г. – 4800 м), дополнительной, недостроенной в некоторых участках линии – 5300–5400 м. Внешний город окружен тремя линиями укреплений. Внутренняя (основная) линия валов имеет общую протяженность около 9000 м (по плану В.Н. Сементовского; по данным аэрофотосъемок – 9125 м). Длина средней, местами недостроенной линии валов достигает 9375–9400 м, а наружной, отстоящей на 80–100 м от первых двух, – 10200 м. Средняя высота валов – 2–3 м, ширина основания – до 20 м, глубина рвов – 2,5–3 м. Таким образом, общая длина всех пяти линий укреплений внутреннего и внешнего города достигает почти 40 км! Поселение датируется только домонгольским периодом истории Булгарского государства: его возникновение относится к первой четверти X в. (922 г.?), гибель – ко времени монголо-татарского нашествия 1236 г.

Многолетними археологическими исследованиями Биляра были изучены составляющие его структуру линии обороны внешнего и внутреннего города, увязываемые с различными этапами возведения, подправки и функционирования укреплений. На сегодня выделяется четыре основных этапа, которые укладываются в хронологические рамки первой четверти X – первой трети XIII в.: 1 этап – первая половина X в.; 2 этап – XI – первая половина XII вв; 3 этап – вторая половина XII в.; 4 этап – начало XIII в. (Халиков, 1976, с. 50; Хузин, Кавеев, 1985, с. 48–54; Хузин, 1985, с. 58–90).

Основываясь на полученных материалах раскопок Биляра-Великого города, можно проследить почти всю эволюцию болгарских оборонительных сооружений – от самых простых до наиболее сложных. Этот факт является показателем развития фортификационных сооружений за все время существования Волжской Булгарии.

Выявленные на памятнике самые ранние укрепления представляли собой небольшую насыпь, частокол и неглубокий ров с напольной стороны. Однако это вряд ли может говорить о том, что болгары не знали других типов оборонительных конструкций. Видимо, на определенный промежуток времени столь простые сооружения были достаточны. Вскоре, однако, они перестраиваются. В связи с этим вызывают интерес дерево-земляные конструкции внутреннего города. В последний период своего существования они представляли собой довольно сложную конструкцию. Например, в ходе археологических исследований были выявлены остатки крепостных стен из толстых плах, установленных по гребню внутреннего вала (рис. 3). Исследователи интерпретировали их как частокол-тын. Может показаться странным, что последний рубеж обороны города состоял из довольно простых укреплений. Однако понятие «простой» еще не значит «слабый». У такого крупного административно-политического, экономического, торгового, военного и духовного центра государства, каким был столичный Биляр, занимавший огромную по тем временам территорию, имелась и сложная фортификация, сооруженная с учетом естественных условий защиты местности и, надо полагать, последних достижений тогдашней инженерной мысли. Кроме того, поздняя датировка этой конструкции не исключает ее спешного возведения, осуществлявшегося в процессе общего ремонта крепостных сооружений и подготовки обороны города перед монгол-татарским вторжением. То есть на каких-то участках городских укреплений «старые» стены могли только ремонтироваться, а на других же, из-за недостатка времени и средств, строились более легкие защитные устройства вместо предшествующих более мощных, которые пришли в непригодность. Скорее всего, на разных участках линий обороны имелись различные по типу наземные крепостные сооружения. Таким образом, осуществлялся принцип разумной достаточности. Об этом может говорить и использование для защиты внутреннего города русла

р. Малой Елшанки, включенной в северо-восточную часть укреплений. И здесь действительно достаточно было построить только стены типа тыновой ограды. Можно предположить, что наклонное положение стены, которое выявилось в процессе исследований, говорит о наличии здесь разрушенных укреплений. По-видимому, они были завалены в процессе их уничтожения во время или после штурма города. Не исключено, что подтверждением применения такой конструкции могут свидетельствовать и использованные в ее устройстве плахи, имеющие себе аналогии в древнерусском военном зодчестве (Енуков, Енукова, 1993, с. 48–50).

Оборона «Великого города» – Биляра отличалась значительной сложностью. Ее искусственные рубежи имели три пояса фортификационных сооружений. Однако необходимо иметь в виду, что крепостные стены Билярского городища вряд ли были единообразны по всей длине валов. Скорее всего, с наиболее угрожаемых сторон могли устанавливаться мощные конструкции или наоборот, там, где опасность нападения была меньше, – более простые.

Судя по окружающему ландшафту и линиям обороны, наиболее опасными для города и удобными для штурма были юго-восточная, восточная и, частично, северо-восточная стороны. Именно здесь находятся три ряда внешних валов и рвов, строительство которых было полностью завершено, а также относительно ровная прилегающая местность. Некоторым подтверждением этого являются зафиксированные в юго-восточной части укреплений внутреннего города небольшие впадины, устроенные в валах в виде окопов-шанцев. Сейчас они считаются остатками хозяйственных сооружений русского села Билярска. Однако, согласуясь с их формой и мнением исследователя XIX в. А.И. Артемьева, можно предположить устройство этих объектов стрельцами (Артемьев, 1851, с. 13). Ими в Билярске был построен острог, входивший в русскую засечную черту. Поэтому не случайно, что, как и ранее булгарами, данному направлению оказывалось особое внимание.

Несмотря на относительно небольшое количество раскопов и вскрытых площадей, все же мы имеем определенное представление об общем облике крепостных сооружений Билярского городища, основанное на археологических исследованиях. Что же касается возможного существования цитадели «Вели-

кого города» – вопрос остается пока открытым (Губайдуллин и др., 2016, с. 223–232).

Как говорилось выше, помимо собственных укреплений Биляра в его округе известны еще ряд городищ, которые, скорее всего, составляли единую систему обороны. Информация по большинству городищ получена в результате разведок, по двум – из публикаций XIX в. Более или менее значительные раскопки проводились на Балынгузском (Кокорина, 1983), Николаев-Баранском I (Халиков, 1984, с. 133–134; Шакиров, 2004, с. 145–147), Щербеньском I и II городищах (Губайдуллин и др., 1998). Из-за слабой археологической изученности городищ на сегодняшний день нельзя еще вычислить численность населения. Хотя мы знаем, что, по мнению П.П. Толочко, имея представление о площади, занятой жилой застройкой и количестве располагавшихся на ней условных усадеб, можно с достаточной степенью точности производить демографические реконструкции (Толочко, 1989, с. 115–124). Исходя из этого, для уточнения размеров городищ округа Биляра на основе планов, представленных в археологических отчетах и публикациях, нами проведено сравнение с топографическими основами и данными спутниковой съемки. Уточнены сведения об общей площади памятников с укреплениями и селитебной площадью, т.е. без учета укреплений, которые часто неверно указывались в работах предыдущих исследователей.

Варианты типологий городищ Волжской Булгарии, в том числе и округа Биляра, предлагались многими исследователями средневековья Волго-Камья:

– классификации городищ с учетом их размеров, особенностей планировки, рельефа и характера культурного слоя (Калинин и др., 1954, с. 63; Губайдуллин, 2002);

– социальная типология городищ по размеру, форме, характеру обороны, мощности культурного слоя и наличию или отсутствию окружающих селищ. Р.Г. Фахрутдиновым к остаткам городов и их детинцев отнесены Николаев-Баранское II и Балынгузское городища; к феодальным замкам – Атлашкинское, Горкинское I, Крещелтанское, Савгачевское, Николаев-Баранское I, Новоальметьевское, Старокамкинское, Старотатадамское, Щербеньские I и II городища; к военным крепостям – Новоамзинское городище (Фахрутдинов, 1990, с. 68–84). Ф.Ш. Хузин внес некоторые коррективы в типологию Р.Г. Фахрутдинова, интерпретируя Щербень-

ское I городище как остатки города, Горкинское I – как военную крепость, городище «Святой ключ» – как дозорную крепость-башню, территории Балынгузского и Николаев-Баранского II городищ, где практически отсутствует культурный слой, считает неосвоенными (Хузин, 2001, с. 18–20).

Нельзя не согласиться с мнением В.Ю. Ковалева о том, что из-за ограниченной источниковой базы, прежде всего раскопочных материалов, осталось немало нерешенных проблем с интерпретацией функциональных особенностей городищ (Коваль, 2016, с. 64–66). Однако уже имеющийся материал позволяет выдвигать ряд положений, касающихся системы Билярское городище – укрепленные объекты в его округе.

Размеры 16 (94,1%) городищ, включая площади укреплений, (Биляр золотоордынский, не имевший укреплений – Билярское III селище, не рассматривается) варьируют от 0,29 га до 296,45 га, без учета площади укреплений – от 0,14 до 268,72 га. Общая площадь их составляет около 385,74 га с укреплениями и 338,7 га без укреплений, что, в свою очередь,

составляет около 0,26% и 0,22% соответственно от площади рассматриваемой округи.

На 6 (35,3%) памятниках археологии в результате шурфовки и зачистки обнажений фиксировались культурные напластования мощностью от 15 до 80 см, для 11 (64,7%) поселений мощность культурного слоя не определялась. На селитбренных площадках городищ, в отличие от Биляра, следы застройки не прослеживаются и поэтому этот признак при их дальнейшей характеристике не рассматривается.

В основе определения планировочных особенностей использовалась существующая типологическая классификация городищ, предложенная П.А. Раппопортом для древнерусских памятников (Раппопорт, 1961, с. 215–220) и отработанная А.М. Губайдуллиным (Губайдуллин, 2002, с. 26–30), а также дополненная К.А. Руденко (Руденко, 2007, с. 37–44) для городищ Волжской Булгарии.

Среди укрепленных поселений округи Биляра топографически выделяется четыре типа (см. таблицу):

<i>Тип городищ</i>	<i>% из всех городищ</i>	<i>Характеристика</i>	<i>Название городища</i>
мысовые городища	41,2%	с планировкой укреплений, подчиненной окружающему рельефу местности	Крещелтанское (рис. 4), Щербеньское I, Щербеньское II, Савгачевское, Старокиреметское, Старокамкинское, «Святой ключ»
не подчиненные рельефу	23,5%	расположены на ровной местности или одной своей стороной примыкающих к обрыву, либо краю террасы	Старотатадамское, Николаев-Баранское I (рис. 5), Новоальметьевское, Горкинское I
частично использующие свойства рельефа	17,7%	частично использующие защитные свойства рельефа местности	Атлашкинское, Николаев-Баранское II (рис. 6), Новоамзинское
сложно-мысовые и сложные	11,7%	носят смешанный характер использования ландшафта и оборонительной системы	Горкинское II, Балынгузское (рис. 7)

По характеру системы обороны независимо от занимаемой ими площади выделяются 5 групп (см. таблицу):

<i>Схема укреплений</i>	<i>% из всех городищ</i>
один вал, один ров	58,8%
один вал и два рва с внутренней и внешней сторон	5,9%
два вала и два рва	5,9%



два вала, один ров	11,7%
три вала, два рва	5,9%

На основе датировок предыдущих исследователей из 17 укрепленных поселений домогольского времени 23,5% продолжают функционировать в золотоордынский период.

Сведения по одному городищу, ввиду утраты памятника, отсутствуют. Приведенные выше процентные соотношения, возможно, имеют некоторую погрешность, так как рвы и валы некоторых памятников могут быть полностью уничтожены (запаханы) в наши дни, но вследствие слабой археологической изученности оборонительных сооружений эти факты точно не установлены.

Многие исследователи увязывали, и это неоспоримо, большую концентрацию болгаро-татарских памятников с нахождением в сфере экономического и административно-политического контроля столичного города Биляра (Фахрутдинов, 1969, с. 226; Казаков и др., 1987, с. 36; Хузин, 1993, с. 21–22).

Нам бы хотелось, прежде всего, отметить военно-стратегическое значение городищ округа Биляра. Еще Н.П. Рычков предполагал, что глубокие рвы и высокие валы обширного Бальнгузского городища «служили защитой каменных гробниц и внизу стоящего города» – Биляра (Рычков, 1770, с. 15–18). Ряд исследователей XIX в. также предполагал наличие сильных связей и защитных функций «городков» с древним Биляром (Артемьев, 1851, с. 56–74; Казаринов, 1884, с. 115–126). В наше время К.А. Руденко говорит о системе Горкинских, Бальнгузских и Николаевбаранских укрепрайонов в рамках Билярского поселенческого комплекса (Руденко, 2007, с. 18).

Одним из параметров выбора территории является система городищ. Так, расположенные по границе округа, в 18–22,5 км от внешних валов города Биляра – Крещелтанское (рис. 1, 58), Атлашкинское (рис. 1, 9), Савгачевское (рис. 1, 116), Старокиреметское (рис. 1, 207), Щербеньские I (рис. 1, 159) и II (рис. 1, 160), Новоамзинское (рис. 1, 184), Новоальметьевское (рис. 1, 101), Старокамкинское (рис. 1, 133), Старочелнинское (рис.

1, 147) городища могли прикрывать подходы с запада от р. Волга, юга и востока.

Другая цепочка из Николаев-Баранских I (рис. 1, 95) и II (рис. 1, 181), «Святой ключ» (рис. 1, 122), Бальнгузского (рис. 1, 167), Горкинских I (рис. 1, 37) и II (рис. 1, 38) городищ на ближних подступах высокого правого берега р. Малый Черемшан прикрывала Биляр от неожиданных нападений с севера, со стороны р. Кама.

Не вписывается в отмеченные цепочки Старотатадамское городище (рис. 1, 142), расположенное в 11 км к востоку-северо-востоку от Билярска. Городище могло контролировать бассейн р. Адамка – левый приток Малого Черемшана.

По нашему мнению, подходы к Биляру, его посадам и пригородам как раз обеспечивали гарнизоны, размещавшиеся в укрепленных поселениях. Вероятно, в функции городищ и размещавшихся в них воинов могло входить предотвращение внезапного вторжения с целью упорной обороны обеспечить возможность сосредоточить и развернуть более крупные силы. Городища, оборудованные системой фортификационных сооружений, прикрывали соответствующие участки местности.

Возможно, накануне монголо-татарского вторжения в первой трети XIII в. начинается ремонт, оборудование старых городищ и строительство новых линий укреплений, имевших оперативное назначение, обеспечивая возможность приведения их в боевую готовность в короткие сроки. Вопрос, насколько эти мероприятия были реализованы, ввиду слабой археологической изученности остается открытым.

Строительство и поддержание укреплений в надлежащем состоянии при уровне средневековых технологий говорит о серьезном экономическом потенциале региона. Однако в итоге мощная военная машина молодой монгольской империи оказалась в разы сильнее болгарской и в 1236 г. Биляр пал.

### ЛИТЕРАТУРА И ИСТОЧНИКИ

Артемьев А. Древний болгарский город Джукетау // ЖМВД. 1851, Ч. XXXIII, № 1. С. 56–74.  
 Губайдуллин А.М., Газимзянов И.Р. Археологические исследования Щербеньского I и Щербеньского II городищ. Археологические исследования Щербеньского могильника // Архив НФ МА РТ. 1998. 122 л.  
 Губайдуллин А.М. Фортификация городищ Волжской Булгарии. Отв. ред. П.Н. Старостин. Казань: Ин-т истории АН РТ, 2002. 232 с.

*Губайдуллин А.М., Хузин Ф.Ш., Шакиров З.Г.* О фортификации «Великого города» – Биляра // Поволжская археология. 2016. № 1 (15). С. 223–234.

*Енуков В.В., Енукова О.Н.* Оборонительные сооружения славян Посеймья (по материалам Ратского городища) // Археология и история юго-востока Древней Руси (по материалам научной конференции). – Воронеж: Воронежский гос. ун-т, 1993. – С. 47–50.

*Измайлов И.Л.* Вооружение и военное дело населения Волжской Булгарии X – начала XIII в. / Отв. ред. А.Н. Кирпичников. Магадан; Казань: СВНЦ ДВО РАН, 1997. 214 с.

*Казаков Е.П., Старостин П.Н., Халиков А.Х.* Археологические памятники Татарской АССР. Казань, 1987. 240 с.

*Казаринов В.А.* Описание Билярских и Баранского городищ // ИОАИЭ. 1884. Т. III. С. 89–127.

*Коваль В.Ю.* Города Волжской Булгарии: проблемы и перспективы исследований // Средневековая археология Волго-Уралья: сборник научных трудов к 65-летию юбилею д.и.н., проф., член-корр. АН РТ Ф.Ш. Хузина. Отв. ред. А.Г. Ситдинов. – Казань: Институт археологии им. А.Х. Халикова АН РТ, 2016. – С. 64–66.

*Кокорина Н.А.* Отчет об археологическом исследовании Билярского городища и его окрестностей в 1982 г. Т. II. // Архив ИА РАН. 1983. Р-1, № 11768. 40 л.

*Раппопорт П.А.* Очерки по истории военного зодчества Северо-Восточной и Северо-Западной Руси X–XV вв. // МИА. 1961. № 105. 246 с.

*Руденко К.А.* Волжская Булгария в XI – начале XIII в.: поселения и материальная культура. Казань: Школа, 2007. 244 с.

*Рычков Н.П.* Журнал или дневные записки путешествия по разным провинциям Российского государства в 1769 и 1770 году. СПб., 1770. 189 с.

*Толочко П.П.* Город и сельскохозяйственная округа на Руси в IX – XIII вв. // Древние славяне и Русь. Киев: Наукова думка, 1989. С. 115–124.

*Фахрутдинов Р.Г.* Новые археологические памятники Волжской Булгарии в Закамской Татарии // СА. 1969. № 1. С. 224–236.

*Фахрутдинов Р.Г.* Классификация и топография болгарских городищ // СА. 1990. № 4. С. 68–84.

*Халиков А.Х.* История изучения Билярского городища и его историческая топография // Исследования Великого города. Отв. ред. В.В. Седов. М.: Наука, 1976. С. 41–57.

*Халиков А.Х.* Разведочные работы к северу от Билярского городища / Отчет о полевых исследованиях Билярского городища и его окрестностей летом 1983 г. // Архив ИА РАН. 1984. Р-1, № 10163. Л. 90–159.

*Хузин Ф.Ш.* Укрепления внешней линии обороны Билярского городища (к вопросу о времени возникновения и этапах строительства) // Военно-оборонительное дело домонгольской Булгарии / Отв. ред. А.Х. Халиков. Казань: ИЯЛИ КФАН СССР, 1985. С. 58–90.

*Хузин Ф.Ш.* Итоги и перспективы изучения болгарского домонгольского города // Археология Волжской Болгарии. Проблемы, поиски, решения. Казань, 1993. С. 6–32.

*Хузин Ф.Ш.* Болгарский город в X – начале XIII вв. / Отв. ред. А.М. Белавин. Казань, 2001. 480 с.

*Хузин Ф.Ш.* Волжская Булгария и Древняя Русь: к оценке характера военно-политических связей в X – начале XIII вв. // Научный Татарстан. 2009. № 2. С. 234–241.

*Хузин Ф.Ш., Кавеев М.М.* Исследования внутренней линии обороны Билярского городища // Военно-оборонительное дело домонгольской Булгарии. Отв. ред. А.Х. Халиков. Казань: ИЯЛИ КФАН СССР, 1985. С. 41–57.

*Шакиров З.Г.* Исследования на Николаев-Баранском I городище // Археологические открытия в Татарстане. 2002 год. Отв. ред. Ф.Ш. Хузин. Казань, 2004. С. 145–147.

*Шакиров З.Г.* Средневековая округа Биляра: к методике исследования поселенческой структуры и ресурсного потенциала // Поволжская археология. 2014. № 2. С. 37–48.

*Шакиров З.Г.* История изучения археологических памятников в округе Билярского городища // Тр. Камской археолого-этнографической экспедиции. Вып. VIII: Археологические памятники Поволжья и Урала: современные исследования проблемы сохранения и музеефикации: сб. науч. тр. Отв. ред. А.М. Белавин. Пермь, 2012. С. 276–283.

**Информация об авторах:**

**Шакиров Зуфар Гумарович**, кандидат исторических наук, заведующий отделом, Институт археологии им. А.Х. Халикова АН РТ; доцент, Казанский (Приволжский) федеральный университет (г. Казань, Российская Федерация); zufar\_alchi@mail.ru

**Хузин Фаяз Шарипович**, член-корр. АН РТ, доктор исторических наук, зам. директора, Институт археологии им. А.Х. Халикова АН РТ (г. Казань, Российская Федерация); khuzinfayaz@mail.ru

**Губайдуллин Айрат Маратович**, кандидат исторических наук, старший научный сотрудник, Институт археологии им. А.Х. Халикова АН РТ (г. Казань, Российская Федерация); airg\_g@mail.ru

## **FORTIFICATIONS OF THE TOWN OF BILYAR AND THE NEIGHBOURING SETTLEMENT AS A DEFENSIVE SYSTEM OF THE ADMINISTRATIVE AND POLITICAL CENTRE OF VOLGA BOLGARIA<sup>2</sup>**

**Z. G. Shakirov, F. Sh. Khuzin, A. M. Gubaidullin**

The authors consider the fortifications of the town of Bilyar and the neighbouring settlements within the defensive system of the administrative and political centre of the Pre-Mongol Volga Bolgaria. It has been suggested that the approaches to Bilyar, its villages and suburbs were protected by garrisons stationed in fortified settlements. The functions of the settlements and warriors stationed therein presumably included the prevention of sudden invasions in order to ensure the possibility of concentrating and deploying larger military forces. Settlements equipped with fortification systems protected the strategic areas of the region.

**Keywords:** history, archaeology, Volga Bolgaria, Bilyar, settlement, system of settlements, defence, defence policy, Pre-Mongol period.

**About the Authors:**

**Shakirov Zufar G.**, Candidate of Historical Sciences, Head of Department of the Institute of Archaeology named after A.Kh. Khalikov, Academy of Sciences of the Republic of Tatarstan; Associate Professor of Kazan (Volga Region) Federal University (Kazan, Russian Federation); zufar\_alchi@mail.ru

**Khuzin Fayaz Sh.**, Corresponding Member of the Tatarstan Academy of Sciences, Dr. Habil., Deputy Head of the Institute of Archaeology named after A.Kh. Khalikov, Academy of Sciences of the Republic of Tatarstan (Kazan, Russian Federation); khuzinfayaz@mail.ru

**Gubaidullin Airat M.**, Candidate of Historical Sciences, Institute of Archaeology named after A.Kh. Khalikov, Academy of Sciences of the Republic of Tatarstan (Kazan, Russian Federation); airg\_g@mail.ru

---

<sup>2</sup> The study was conducted within the framework of a grant by the President of the Russian Federation (Project No. NS-7170.2016.6)



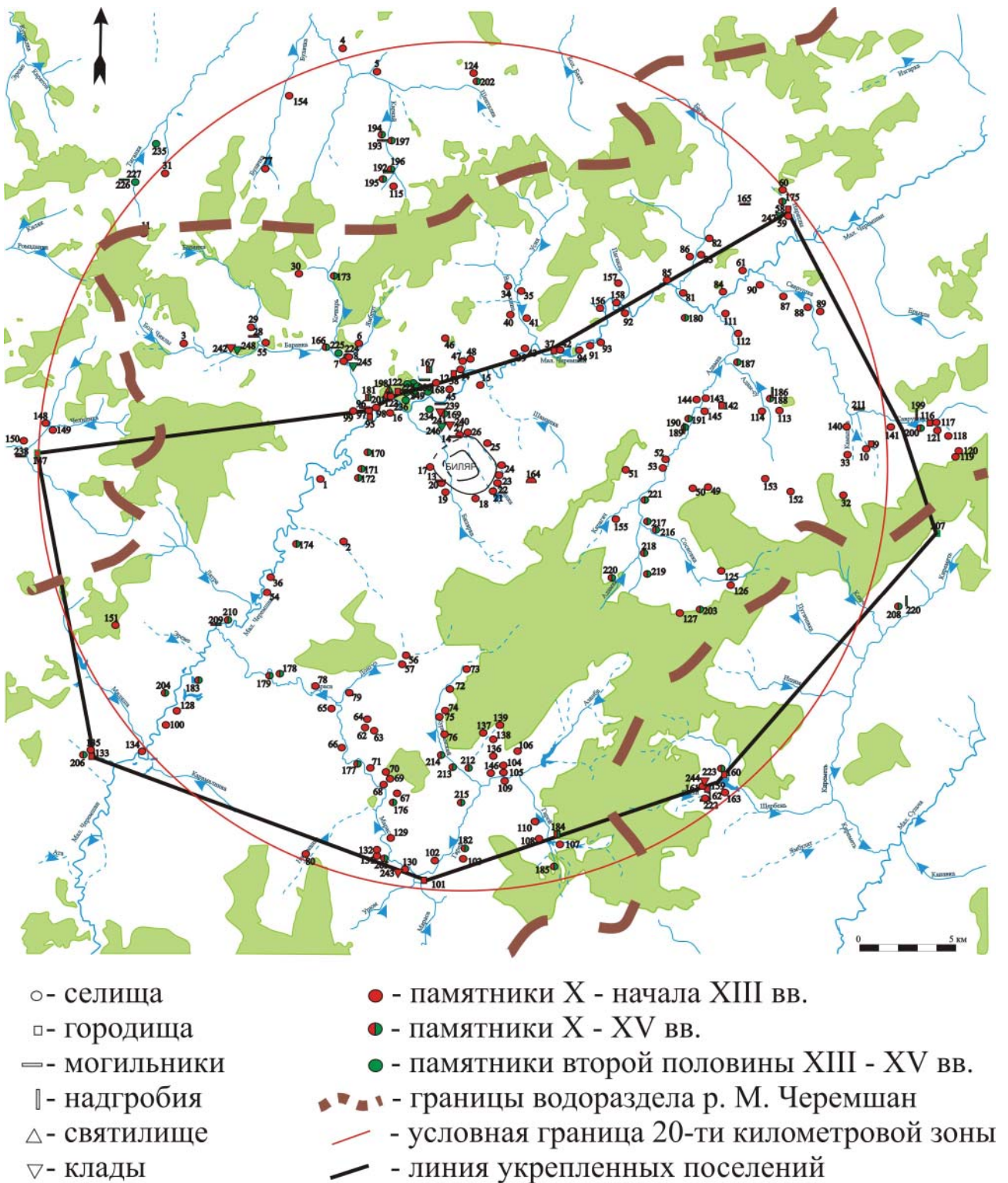


Рис. 1. Округа Биляра. Сводная карта археологических памятников X – X вв.



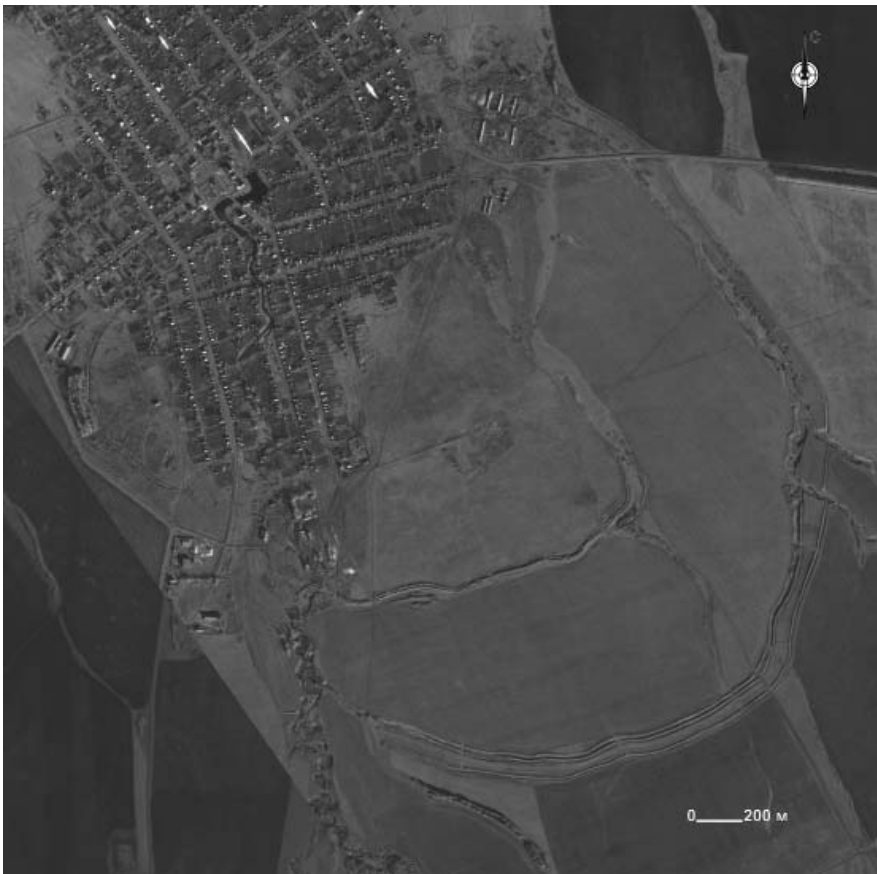


Рис. 2. Снимок Билярского городища из космоса (ресурс SASPlanet).



Рис. 3. Фото наклонных деревянных плах на гребне внутреннего вала, 1976 г.

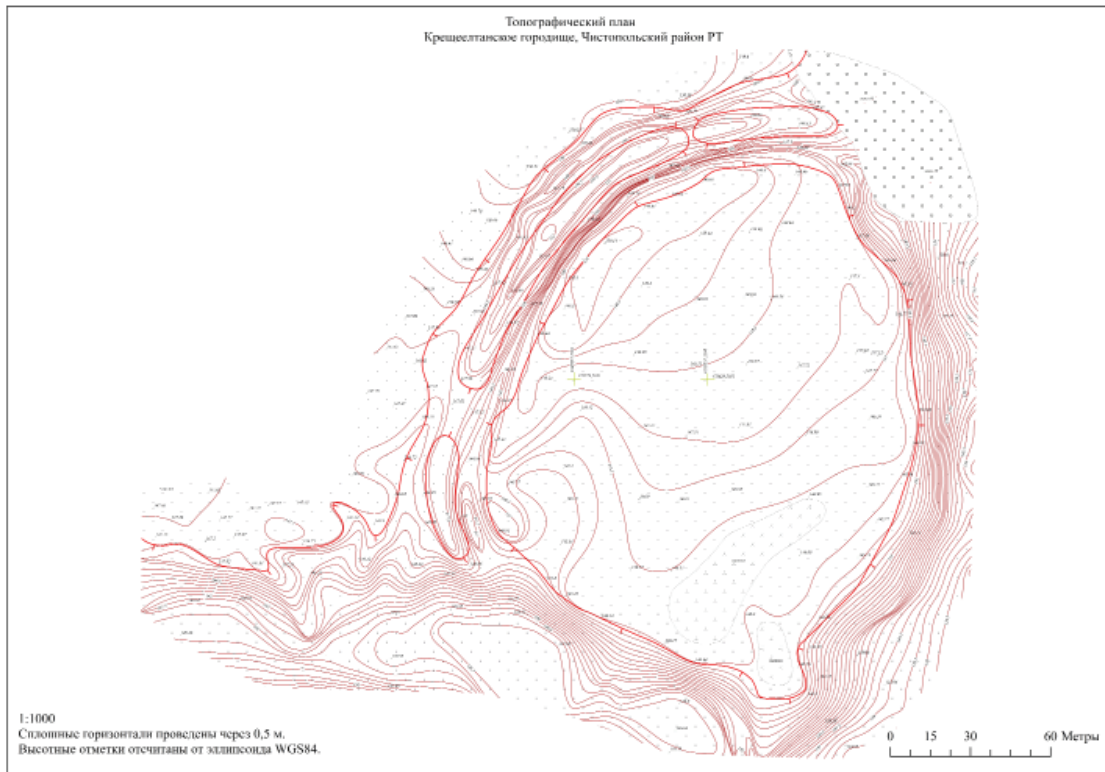


Рис. 4. Топографический план Крещелтанского городища.

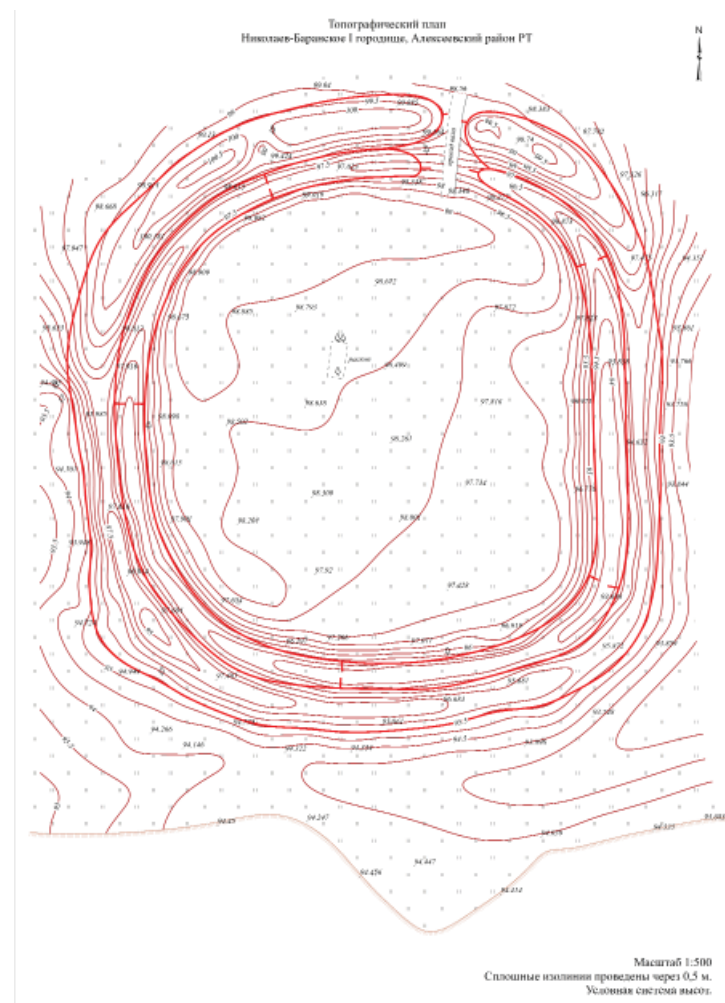


Рис. 5. Топографический план Николаев-Баранского I городища.

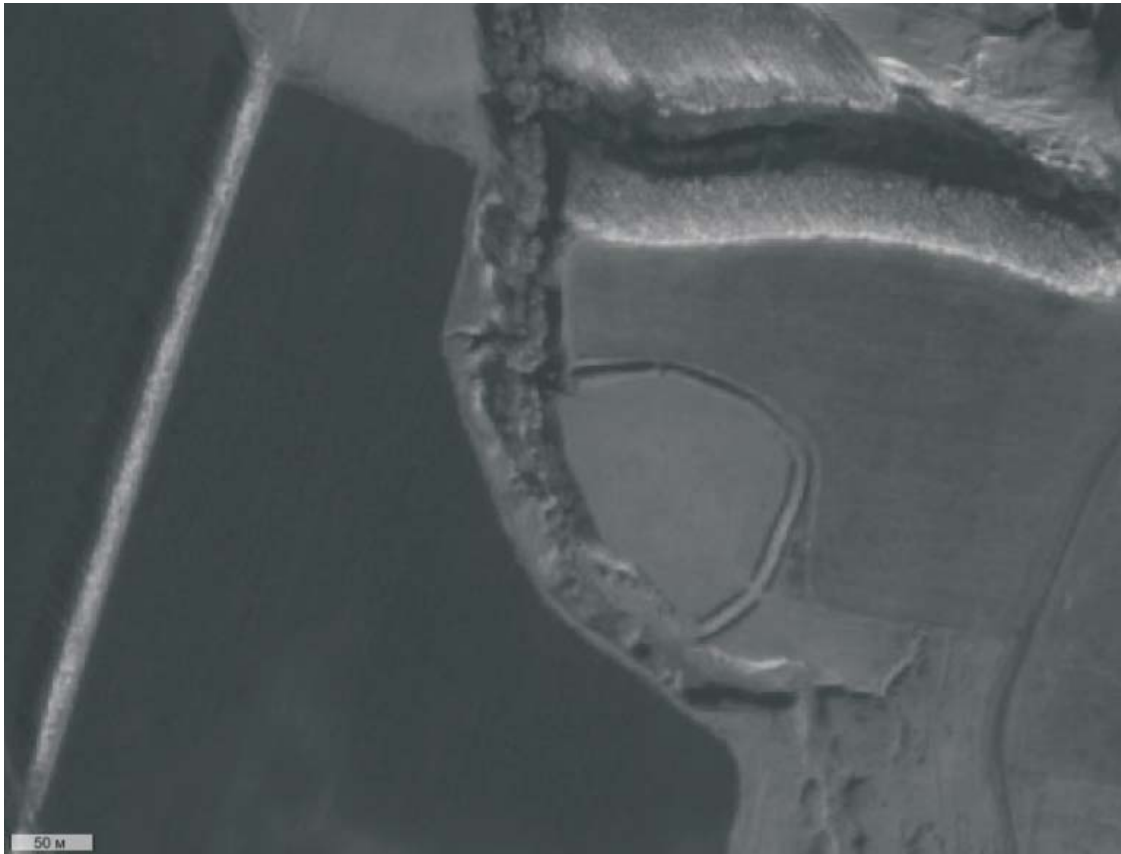


Рис. 6. Снимок Атлашкинского городища из космоса (ресурс SASPlanet).



Рис. 7. Снимок Балынгузского и Горкинского II городища из космоса (ресурс SASPlanet).