

---

---

## ОБЩИЕ ПРОБЛЕМЫ ИЗУЧЕНИЯ РАННЕГО ЖЕЛЕЗНОГО ВЕКА И АНАНЬИНСКИЙ МИР

---

---

УДК 902.01

### ОБРАЗ МЕДВЕДЯ В СКИФО-СИБИРСКОМ ЗВЕРИНОМ СТИЛЕ

© 2017 г. В.И. Гуляев

Мотив медведя – самого крупного хищника Восточной Европы был очень популярен в I тыс. до н.э. в искусстве и религиозных верованиях разных племен и народов и воплощался в разных формах и материалах. Вопреки широко распространенному в отечественной историографии мнению, культ медведя и его отражение в зверином стиле были свойственными в скифскую эпоху не только культурам лесных регионов Крала и Сибири, но и населению Лесостепной Скифии и, особенно, жителям Среднего Дона.

**Ключевые слова:** искусство, медведь, культ, застежки-крючки, погребение, курган, городище, металлообработка, резьба по кости.

Скифская эпоха (время с VII по рубеж IV–III вв. до н.э.) – одна из наиболее ярких страниц в истории многих племен и народов, обитавших на обширных территориях Евразии между Алтаем, Тувой и Казахстаном на востоке и Придунавьем на западе. Большинство из них вело кочевой и полукочевой образ жизни и, по мнению лингвистов, принадлежало к северной ветви древнеиранской языковой группы. Однако, судя по свидетельствам античных авторов, собственно скифы (или «скифы европейские») занимали степные и лесостепные области Северного Причерноморья между Доном и Дунаем. Именно здесь появилось тогда первое военно-политическое объединение государственного типа<sup>1</sup>. Господствовали в нем скифы – кочевые ираноязычные племена, пришедшие в благодатные причерноморские степи откуда-то «из глубин Азии» (как пишет Геродот) не позднее VII в. до н.э. и подчинивших себе обитавшее там местное население<sup>2</sup>.

Скифская культура и, особенно, скифское искусство («звериный стиль») всегда

---

<sup>1</sup> Вопрос о времени создания скифского государства остается пока дискуссионным: даты этого события колеблются от VII в. до н.э. (А.И. Тереножкин и др.) и до конца V–IV вв. до н.э. (Б.Н. Граков, В.Д. Блаватский и др.).

<sup>2</sup> Согласно мнению античных авторов (в том числе и Геродота), границей между Европой и Азией служила река Танаис (Дон) и Керченский пролив.

находились в центре внимания отечественной науки. Достаточно напомнить, что в декабре 1972 г. в Москве была созвана Всесоюзная конференция по скифо-сарматской археологии, посвященная исключительно одной важной проблеме – скифо-сибирскому звериному стилю (Скифо-сибирский... 1976). Вышли и отдельные монографические труды, посвященные тем или иным аспектам скифо-сибирского искусства (Переводчикова, 1994; Королькова, 2006; Черемисин, 2008; и др.).

Тем не менее, тема скифского искусства сложна и разнообразна и далека еще от полного понимания. Один из образов этого искусства и послужил поводом для написания данной статьи. Речь идет о весьма редко упоминаемом в исследованиях по скифскому звериному стилю сюжете – мотиве медведя на территории Степной и Лесостепной Скифии. Еще с 50–70-х гг. XX века среди специалистов-скифологов сложилось глубокое убеждение в том, что мотив медведя вообще не имеет к Скифии никакого отношения. Редкие изображения этого грозного зверя, встречавшиеся в скифских захоронениях Днепро-Донской лесостепи, либо просто игнорировались, либо безоговорочно объяснялись влиянием ананьинской культуры Прикамья и прочих культур лесной полосы Урала и Сибири. Каковы же были причины подобных взглядов? Здесь сыграли свою роль три важных обстоятельства. **Во-первых**, всеобщее убеждение

(людей XX века) в том, что медведи – эти сильные и опасные хищники – обитали и обитают главным образом в тайге, в глухих лесных массивах, каковых и по сей день хватает на севере Урала и в Сибири. **Во-вторых**, широко известный из работ этнографов особый культ почитания медведя («Медвежий праздник») у коренных народностей именно северных лесных территорий нашей страны. И, наконец, **в-третьих**, почти полное (до недавнего времени) отсутствие информации по затронутой теме в археологических комплексах Степной и Лесостепной Скифии.

Соответствующая ситуация находила свое отражение и в научной литературе. М.И. Ростовцев и Г.И. Боровка считали, что искусство звериного стиля в его основе сложилось за пределами Скифии (и это верно, если признать, что скифы пришли в Северное Причерноморье «из глубин Азии»), к востоку и северо-востоку от нее. Оба исследователя усматривали тесную связь между скифским и сибирским искусством, но М.И. Ростовцев выступал за существование в древности общего для обоих регионов раннего центра в Центральной Азии (Rostovtzeff, 1929, p. 26), тогда как Г.И. Боровка отдавал предпочтение лесной зоне Сибири (Воговка, 1928, p. 39).

Изучению мотива медведя в скифском искусстве уделила внимание и известный скифолог В.А. Ильинская. Возражая против главной идеи Г.И. Боровки, она пишет: «... Гипотеза происхождения древней основы скифского звериного стиля от искусства народов лесной полосы полностью не подтвердилась. Однако едва ли можно сомневаться в том, что именно от этого круга ведут свое происхождение изображения медведя... в ананьинской культуре Прикамья, получившие затем распространение на Среднем Дону и в савромато-скифском мире...» (курсив мой – В.Г.) (Ильинская, 1976, с. 14). О господстве в искусстве савроматских племен, обитавших в степях Южного Приуралья, мотивов волка и медведя, «вероятно, бывших некогда тотемами ряда родов и племен», пишет К.Ф. Смирнов (1976, с. 75, 80). С.В. Киселев утверждает, что в тагарском искусстве Южной Сибири в раннюю эпоху преобладают мотивы кабана, медведя и горного козла (1951, с. 249, 250).

Таким образом, в 50–70-е гг. XX века среди отечественных археологов, занимавшихся проблемами скифо-сибирского искусства, прочно утвердилось мнение о происхождении образа медведя (без указания его характерных черт и особенностей, а также

хронологии) из северной лесной полосы, в целом, и из ананьинской культуры Прикамья, в частности. Именно оттуда получили «своих медведей» ираноязычные кочевники-савроматы и племена, жившие в V–IV вв. до н.э. на Среднем Дону.

Начну со среды обитания этих грозных хищников в прошлом и настоящем. Вот несколько общих сведений о буром медведе из энциклопедии. «Некогда бурый медведь (*Ursus artctos*) был обычен по всей Европе, включая Англию и Ирландию, на юге его ареал достигал северо-запада Африки (горы Атласа), а на востоке через Сибирь и Китай доходил до Японии. В Северную Америку он, вероятно, попал около 40 000 лет назад из Азии через Берингов пролив, и широко расселился в западной части континента от Аляски и до севера Мексики. Сейчас бурый медведь истреблен на большей части прежнего ареала» (Медведь... 1982, с. 128–130).

В раннем железном веке даже в степной зоне Северного Причерноморья, по долинам больших (Дон, Днепр, Южный Буг и др.) и малых рек, текущих обычно с севера на юг, лесные заросли (судя по современным палеогеографическим исследованиям) доходили вплоть до морского побережья (достаточно вспомнить лесные чащи Гилеи в устье Днепра-Борисфена). Что же говорить об обширных широколиственных лесах Днепро-Донской Лесостепи, где еще до недавнего времени росли дубы-великаны со стволами более 1 м в диаметре. Естественно, здесь в изобилии водилось всевозможное зверье, в том числе и медведи. Например, их видели в окрестностях Воронежа еще в XVIII веке (Россия... 1902, с. 76; Либеров, 1971, с. 16). Трудно себе представить, чтобы люди, обитавшие в этих местах в I тыс. до н.э. и часто (вольно или невольно) сталкивавшиеся с самым крупным и опасным хищником Восточной Европы, как-то не запечатлели бы образ медведя в своих верованиях, обрядах и культуре.

Биолог В.С. Байгушева, работающая вместе с археологами на Нижнем Дону, свидетельствует о том, что кости медведя найдены даже на таких степных памятниках, как Саркел и Азак. «Наличие пойменных и байрачных лесов в низовьях Дона не исключает присутствие медведей, тем более, что всеядному зверю было что есть в этой области» (2006, с. 350). Это подтверждает и зоолог В.Г. Гептнер: «Медведи несомненно жили по урёмам южно-русских рек... и степным балкам и камышам этой области. В низовьях Дона эти звери

встречались еще в VIII–XII вв. ... Медведь экологически очень гибок и мог существовать не только при весьма незначительной растительности, как в Казахстане, но и по урёмным лесам, в кустарниках по речным долинам, даже и в степи» (Гептнер, Слудский, 1972).

По мнению М.И. Ростовцева, центр формирования раннего скифского искусства находился в Центральной Азии. Эту точку зрения разделяют и многие современные исследователи (А.И. Тереножкин, А.Ю. Алексеев и др.). При этом следует напомнить, что данный регион занят не только обширными степными пространствами, но и мощными горными системами (Тува, Казахстан, Алтай), которые и по сей день сохранили свой густой лесной покров, а, значит, там, наряду с другими животными, должны были водиться и медведи. Следовательно, утверждение об обитании в древние времена медведей только в глухой северной тайге не соответствует действительности.

Судя по имеющимся данным, эти хищники были представлены когда-то не только в Восточной, но и в Центральной и Южной Европе. Например, развитый культ медведя существовал в древности на самой южной оконечности Европейского континента – в Греции – и был тесно связан с богиней Артемидой. В ее честь устраивали пышные празднества, на которых приносили в жертву медведя. В храме богини постоянно держали прирученного зверя. А ее жрицы в особо торжественных случаях облачались в одежды из медвежьих шкур. Само имя Артемиды происходит от греческого слова «медведь» (Соколова, 2000, с. 129). До сих пор существует культ медведя и у прямых потомков скифов – осетин (Чибирев, 2008, с. 167), живущих в горах Кавказа. Таким образом, для прошлых эпох ассоциация «медведь-север-тайга» нуждается в серьезной корректировке. Этот грозный и опасный хищник жил прежде практически по всей Европе, что нашло свое отражение в фольклоре и религиозных верованиях многих европейских племен и народов (Иванов, Топоров, 1982, с. 128–130).

Короткая справка о главном «герое» этой статьи – буром европейском медведе (*Ursus artctos*). Медведи, живущие в средней полосе России, имеют 1,2–2 м в длину при высоте в холке около 1 м и массе от 400 до 500 кг. Взрослые самцы в среднем в 1,6 раза крупнее самок. Облик бурого медведя типичен для всех медведей. Тело у него мощное, с высокой холкой; голова массивная с неболь-

шими ушами и глазами. Хвост короткий – 65–210 мм, едва выделяющийся из шерсти. Лапы сильные с мощными, невтяжными когтями длиной 8–10 см, *пятпалые*, стопоходящие. Шерсть густая, равномерно окрашена. Цвет меха варьирует от светло-палевого до синеватого и почти черного. Самой обычной является бурая окраска. Бурый медведь всеяден, но рацион у него на 75% растительный: ягоды, жёлуди, орехи, корни, клубни и стебли трав. В его питание входят также насекомые (муравьи), черви, ящерицы, лягушки и грызуны (мыши, сурки, суслики, бурундуки). Хотя хищничество не является главной пищевой стратегией бурых медведей, они добывают и копытных млекопитающих – косуль, ланей, оленей, кабанов и лосей. Бурый медведь любит мёд, поедает падаль и порой отнимает добычу у тигров, волков и орлов-беркутов. Обычным объектом питания бурого хищника служит также рыба во время нереста (особенно лососевые). Сезонная цикличность жизни ярко выражена. К зиме медведь нагуливает подкожный жир (до 180 кг) и с осени залегает в берлогу. В разных районах зимний сон длится от 75 до 195 дней (с октября-ноября до марта-апреля). За период зимовки медведь теряет до 80 кг жира. Неуклюжий на вид бурый медведь очень быстро бежит – со скоростью свыше 55 км/ч, превосходно плавает и хорошо лазает по деревьям. О его силе говорит то, что одним ударом этот зверь способен сломать спину быку или лосю (Медвежьи. Википедия; Бурый медведь. Википедия).

Итак, бурый медведь в скифскую эпоху (I тыс. до н.э.) обитал по всей территории и Европы – от ее северных окраин и до средиземноморского (и черноморского) побережья.

Заметно расширилась сегодня и фактическая база по интересующей нас проблеме – речь идет о новых археологических находках на Среднем и Нижнем Дону, в степных и лесостепных областях Приднепровья и Южного Приуралья.

На мой взгляд, необходимо определить, прежде всего, основные разновидности мотива медведя в скифо-сибирском искусстве, установить хронологические рамки их существования и подсчитать количество «медвежьих предметов» для каждой из областей их распространения. Начнем с количества. В настоящее время в среднедонских курганах скифской эпохи найдено 8 металлических крючков-застежек, узкая (рабочая) часть которых оформлена в виде головы ушастого орлиноголового грифона с длинным изогну-

тым клювом, а на широкой пластине изображена фигура стоящего в профиль (в правую или левую сторону) с опущенной вниз головой с раскрытой зубастой пастью и большими когтистыми лапами медведя: 6 бронзовых, 1 серебряный и 1 железный с золотой обкладкой. Кроме найденных ранее трех экземпляров (бронзовый и железный с золотом – из Частых Курганов, курган № 11) и бронзовый – из кургана № 1 у с. Русская Тростянка (Гуляев, 1969, с. 112, рис. 1, 2), еще 3 экземпляра найдены недавно в могильнике у сс. Терновое и Колбино в Воронежской области – курган № 4 у с. Терновое (Савченко, 2001, с. 62, рис. 7, 26); курган № 17 у с. Колбино (Шевченко, 2009, с. 82, рис. 21, 1); курган № 1 (9) у с. Колбино из раскопок П.Д. Либера в 1971 г. (Савченко, 2001а, с. 155, рис. 2, 21); одна бронзовая застежка из кургана № 38 у с. Староживотинное в 20 км к северу от г. Воронежа (Медведев, 2001, с. 13, рис. 4, 5); бронзовый крючок с медведем из кургана № 6 у х. Дубовой, в 75 км к югу от Воронежа (Березуцкий, 2006, с. 140, рис. 2, 4).

Совершенно аналогичные среднедонским бронзовые крючки-застежки с медведями и грифонами обнаружены в кургане у хутора Кащеевка Ростовской области, Нижний Дон (2 экз.) (Максименко, 1983, с. 172, рис. 18, 14-15). Очень похожий по стилю бронзовый крючок с медведем случайно найден у с. Бажиган в Ставрополье (Крупнов, 1960, с. 154, рис. 17, 7). Еще один бронзовый крючок-застежка с фигурой стоящего в профиль (в левую сторону) медведя случайно найден на городище Красный Курган Хомутовского района Курской области. Предмет поврежден: у него обломан округлый штырь, который должен был заканчиваться изогнутым клювом-крючком в виде головы ушастого орлиноголового грифона. Но фигура лесного хищника, со всеми характерными деталями, сохранилась довольно хорошо и полностью соответствует среднедонским образцам подобных «медвежьих» застежек (Шпилев, 2012, с. 169, рис. 3, 4).

Для среднедонской группы изображений медведя в металле характерны следующие черты: стоящая в профиль (вправо или влево) сгорбленная фигура с опущенной вниз мордой и открытой зубастой пастью, с маленькими круглыми ушами, огромными когтистыми лапами. Плечевые мышцы часто отмечены спиральными завитками. Таких крючков-застежек (бронза, серебро, железо, обтянутое золотой фольгой) на Среднем Дону,

как было сказано выше, найдено 8 экземпляров. Но есть и еще одна категория предметов с изображением стоящего «сгорбленно» в профиль медведя с опущенной головой («поза пьющего медведя») со всеми теми стилистическими особенностями, что отмечены и для медвежьих образов на крючках – это серебряные и бронзовые бляхи-нащечники конской узды. В курганных комплексах Среднего Дона конца V–IV в. до н.э. их известно 13 экземпляров (Савченко, 2009, с. 261).

Следует особо отметить, что блях конской узды с медведями, похожих на среднедонские образцы, в других областях скифо-сибирского мира до сих пор не обнаружено. Точно в такой же манере представлен стоящий влево в профиль медведь на золотой ручке деревянного культового сосуда из кургана № 1 группы Частых Курганов (раскопки ВУАК) (Либера, 1965, с. 95, табл. 28, 5). Есть и еще один медведь, правда, явно выпадающий по своим стилистическим особенностям из общей «медвежьей» группы, описанной выше. Речь идет о серебряном конском налобнике в виде круглой скульптурной фигуры медведя, стоящего в профиль на мощных когтистых лапах и найденного археологами ВУАК в кургане № 8 группы «Частые Курганы» (Замятнин, 1946, с. 29, рис. 14, 3). Если учесть еще четыре бронзовых крючка-застежки с фигурами медведей в среднедонской трактовке деталей – два крючка из кургана № 1 у хутора Кащеевка на Нижнем Дону и один крючок из Бажигана в Ставрополье, а также поврежденный бронзовый крючок с медведем из Курской области, – то мы получим 25 металлических предметов с «медвежьим» образом в хорошо узнаваемом местном стиле.

Характерной чертой среднедонских металлических крючков-застежек является и то, что помимо изображения медведя на широкой части предмета, перпендикулярно к ней идет округлый стержень, заканчивающийся изогнутым крючком-клювом головы «ушастой хищной птицы» (это образ орлиноголового грифона в сокращенном виде). На территории степной и лесостепной Скифии подобных среднедонским изделий до сих пор не встречалось (я не говорю здесь о двух крючках-застежках из золота и серебра с оленями и грифонами из Александропольского «царского» кургана). Но далеко к востоку от Дона есть регион, где в грунтовых и курганных могильниках есть металлические крючки-застежки с медведем и орлиноголовым грифоном. Это ареал распространения кара-

абызской культуры раннего железного века в бассейне р. Белой (Башкирия). Здесь известно 7 таких предметов из бронзы и железа: 2 из Охлебининского грунтового могильника, 4 из Шиповских I и III курганов и 1 из Биктимировского могильника (Овсянников, 2006, с. 172–174, рис. 2). Однако среди башкирских находок только два бронзовых крючка – из Охлебининского (погр. 85) и Биктимировского могильников – имеют значительное сходство со среднедонскими образцами. Помимо стоящего в профиль хищника на широкой части застежки, ее узкий конец оформлен в виде головы ушастого орлиноголового грифона. Остальные изделия (бронзовые и железные) имеют рабочую часть в виде простого гладкого крючка, хотя сильно стилизованная фигура медведя на широкой части предмета представлена.

Оценивая всю башкирскую группу металлических зооморфных застежек, В.В. Овсянников отмечает: «Кара-абызские крючки отличаются более слабой проработкой деталей, что указывает на их *вторичность* (курсив мой. – В.Г.). Восточнее Урала они неизвестны. Поэтому, скорее всего, они являются наследием ананьинской культуры» (2006, с. 173). Дата комплексов с этими крючками определена им IV–III вв. до н.э. Мне представляется, что вопрос об «ананьинском наследии» в случае с зооморфной металлопластикой на «медвежью тему» выглядит не совсем убедительно: ведь на территории ананьинской культуры пока не найдено ни одного металлического крючка, украшенного медведями и орлиноголовыми грифонами. Единственное исключение – бронзовая застежка из пограничного Чурачикского могильника в Чувашии, да и то там на щитке изображен не стоящий в профиль медведь с опущенной головой, а две медвежьи фигуры (вернее, только их головы), обращенные в разные стороны и выполненные в очень схематичной манере. Правда, ушастый орлиноголовый грифон здесь есть (Смирнов, Трубникова, 1965, табл. 19, № 11).

Образ стоящего в профиль зверя с опущенной вниз головой и мощными когтистыми лапами встречается на некоторых ананьинских костяных предметах, происходящих с городищ – медвежьи фигуры с Пижемского и Аргыжского городищ (Збруева, 1952, с. 177, табл. XXVI, 10). Однако в металле изображений медведей в описанной выше трактовке деталей там нет. А кара-абызские племена, испытавшие на себе мощное воздей-

ствие культуры ираноязычных племен савромато-сарматского круга, которые определенно имели прямые контакты со Скифией, вполне могли получить и форму, и стиль зооморфных металлических крючков-застежек и с запада, и с юга, а отнюдь не из лесного севера. Эта новая мода (а на Среднем Дону металлические крючки с медведями появляются еще в конце V в. до н.э.) через межплеменные контакты наложилась на издавна существовавший у местного населения лесостепного Приуралья медвежий культ.

Ананьинское же наследие, связанное с почитанием медведя, хорошо отразилось в более поздней пьяноборской культуре именно в бронзе, но в совершенно иных образах и формах: стоящих в профиль зверей там почти нет, зато получает широкое распространение (вплоть до Западной Сибири) совсем иной мотив медведя: голова в фас, лежащая на двух передних лапах («жертвенная поза»).

Есть лишь одна бронзовая фигурка-подвеска стоящего в профиль медведя со спиральными завитками на плечах, найденная на Гляденовском костыше. На спине зверя припаяна петля для подвешивания (Спицын, 1901, табл. III, 6). Но возраст предмета трудно определим. Во всяком случае, это конец IV, а скорее III в. до н.э.

Среднедонская культура скифской эпохи прекращает существование на рубеже IV–III в. до н.э., одновременно с гибелью Великой Скифии. Таким образом, бытование зооморфных («медвежьих») металлических крючков в их среднедонской трактовке относится к довольно короткому периоду, около ста лет, с конца V по конец IV в. до н.э.

Широкое воплощение медвежьего культа в сугубо местной трактовке в металле (бронза) начинается в Прикамье и Сибири лишь в конце ананьинской эпохи, а затем на памятниках пьяноборской и усть-полуйской культур. Там везде господствует мотив в виде головы медведя в фас, опирающейся на две передние лапы. Именно такое положение – размещение медвежьей головы и двух его передних лап на помосте или на специальной площадке (и пышные церемонии вокруг) – один из кульминационных моментов медвежьего праздника (практически до конца XIX – начала XX в.) у многих финно-угорских народов Урала и Сибири (Соколова, 2000, с. 122–127; Васильев, 1948, с. 91; Алексеенко, 1960, с. 95–98; Косарев, 2003, с. 42).

В разных публикациях приводятся фотографии и рисунки бронзовых блях с головой

медведя в фас, лежащей на двух передних лапах, происходящих с огромной территории от Камы до Оби (Спицын, 1901; Чернецов, 1953). Появляется (не позднее III в. до н.э.) и усложненный вариант этих блях в виде эполе-тообразных застежек, где изображена уже практически вся передняя часть зверя с вытянутыми вперед передними лапами (Чернецов, 1953, с. 128, табл. III, 2).

Но в двух случаях образы лесного хищника в подобной же трактовке обнаружены далеко на пределах обитания лесных финно-угорских племен: на золотой нашивной бляшке из кургана № 402 б. Чигиринского уезда, б. Киевской губернии – то есть в самой глубине Приднепровской Лесостепи, в комплексе вещей конца V–IV в. до н.э. (Бобринский, 1905, с. 20, рис. 50), и на золотых бляшках из кургана № 2 у с. Покровка в б. Оренбургской губернии (Ростовцев, 1918, табл. VI, 2, 5). Находка таких блях в степях Южного Урала особых вопросов не вызывает, учитывая географическую близость ираноязычных кочевников-сарматов с финно-угорским миром. Другое дело – чигиринская золотая бляшка, происходящая, кстати, из одиночного женского погребения в отдельном кургане. Проблема в том, что мы не имеем на промежуточных территориях (от Прикамья до Приднепровья) и особенно на Среднем Дону в скифскую эпоху ни одного подобного изображения медведя в «жертвенной позе».

Следовательно, вряд ли можно предполагать западное, скифское (включая Средний Дон), происхождение мотива медведя в такой трактовке («жертвенная поза»). Это, несомненно, сугубо местное, финно-угорское изобретение (напомню ниже о деталях Медвежьего праздника в этнографии). Показательно и то, что воплощение в искусстве медвежьего культа на Среднем Дону в V–IV вв. до н.э. (а такой культ, несомненно, существовал) осуществлялось совсем в других формах – на металлических крючках-застежках и бляшках конской узды, что вполне естественно, так как они были непременной принадлежностью конных воинов. Понятно и то, почему «медвежья тема» не нашла отражения в таких же изделиях у оседлого финно-угорского населения Прикамья, ведущего совсем иной образ жизни, весьма далекий от повседневности ираноязычных кочевых и полукочевых племен скифо-сарматского мира.

Тем не менее, есть основания предполагать, что медвежий культ, в разных его формах и проявлениях, существовал и на территории

Лесостепной Скифии. Для подобной гипотезы есть некоторые вещественные доказательства.

Когти медведя, использованные в качестве украшений конской узды, были найдены в гробнице № 2 Репяховатой Могилы у с. Матусов, Шполянского района Черкасской области. Гробница впускная, ограблена, но содержала обильный и разнообразный инвентарь VI в. до н.э., в том числе 16 конских уборов. «Одна из уздечек... украшена когтями медведя с отверстиями у нижнего края. Роговица уже у них истлела, сохранились лишь костяные основания...» (Определение когтей как медвежьих сделано палеозоологом В.И. Бибиковой) (Ильинская и др., 1980, с. 47, 48, рис. 19).

Амулет из медвежьего когтя, оправленного в золото и со сквозным отверстием для подвешивания, обнаружен в кургане № 2 Центральной группы близ г. Люботина Харьковской области. По набору бронзовых архаических наконечников стрел это разграбленное в древности погребение может быть отнесено к VI в. до н.э. (Бандуровский и др., 1998, с. 151–153). Оба упомянутых курганных комплекса находятся в Приднепровской Лесостепи и, таким образом, у обосновавшихся здесь скифов еще в эпоху архаики (VI в. до н.э.) прослеживаются определенные признаки почтительного отношения к могучему «хозяину леса».

Теперь о «чигиринской находке» – золотой нашивной бляшке из кургана № 402 Чигиринского уезда Киевской губернии. Исследовавший этот курган граф А.А. Бобринский написал о ней так: «маленькая золотая пластинка в виде львиной шкуры» (1905, с. 20). Фотография «пластинки», славу богу, там приведена. И здесь без труда можно заметить, что нет никакой «львиной шкуры», а есть четко переданная древним художником медвежья голова в фас, покоящаяся на двух передних лапах (Там же, с. 20, рис. 50) – образ, ставший каноническим в пьяноборском и усть-полуйском искусстве Приуралья и Западной Сибири в III–II вв. до н.э., но появившийся, видимо, еще на позднем этапе ананьинской культуры. Погребение в кургане № 402 оказалось сильно ограбленным. Воры проникли в гробницу, когда все ее деревянные конструкции были еще целы, а труп покойной (в могиле, по словам А.А. Бобринского, была похоронена знатная женщина со служанкой) еще не разложился. Грабители подтащили ее тело из глубины камеры к дромосу, куда

проникал дневной свет и обобрали все украшения и драгоценные, расшитые золотыми бляшками одежды. При перемещении покойной несколько бляшек (в том числе и одна с медведем) и украшений головного убора – отвалились и остались в могиле. Поэтому есть все основания считать, что «пластинок» со штампованным изображением медведя было, по крайней мере, несколько. Судя по набору уцелевших вещей, дата погребения конец V–IV в. до н.э. Чигиринские курганы находятся в глубине лесостепи Приднепровья.

Ошибку А.А. Бобринского повторил позднее и М.И. Ростовцев, который при публикации материалов Второго Покровского кургана из Оренбургской области (сарматская культура), назвал аналогичные чигиринской золотые бляшки изображениями головы льва или кабана (Ростовцев, 1918, с. 23, табл. VI, 2, 5). Но В.Н. Чернецов считает, что «покровские бляшки передают зверя с длинной мордой, вне всякого сомнения – медведя...» (Чернецов и др., 1953, с. 132–134).

Кстати, в этот же погребальный комплекс V–IV в. до н.э. входит и медвежий клык, оправленный в золото, с отверстием для подвешивания – явный амулет или оберег (Ростовцев, 1918, табл. VI, 7), что и позволило В.Н. Чернецову предположить: «У племен (сарматов. – *В.Г.*), оставивших Покровские курганы, мог существовать культ медведя, схожий с известным по угорской этнографии и фольклору и обусловивший возникновение перечисленных изображений. Медвежий клык, оправленный в золото и приспособленный для ношения в качестве привески из того же Второго кургана, подтверждает высказанное предположение» (Чернецов и др., 1953, с. 134). Но вернемся в Скифию.

#### **Образ медведя в Степной Скифии**

Изображение медведя, в полном его виде, впервые представлено в скифских погребальных комплексах во второй половине VII в. до н.э. – в Келермесском кургане № 4 (Северо-Западный Кавказ, Закубанье). Речь идет о серебряном с позолотой зеркале греко-восточного (ионийского) производства, на котором, среди различных богов, людей и животных, четко выделяется фигура идущего медведя. В центре всей композиции на зеркале стоит крылатая богиня Кибела со львами в руках, очень напоминающая по своим функциям скифскую Аргимпасу – богиню плодородия животного и человеческого мира. Как считает А.Ю. Алексеев, в данном случае греческий мастер ориентировался на запросы скифского

заказчика (2012, с. 108–113). Но это Северный Кавказ и архаический этап существования скифской культуры. Позднее главный ее центр смещается в Северное Причерноморье.

Что же касается Степной Скифии, то мотив медведя встречен там в кургане V в. до н.э. Чабанцева Могила у г. Орджоникидзе Днепропетровской области. В центральной гробнице (почти начисто ограбленной) были обнаружены фрагменты железного пластинчатого панциря, кости животных от напутственной пищи, костяная рукоять ножа, бронзовый наконечник стрелы и *золотая обивка деревянной чаши* (курсив мой. – *В.Г.*) (Великая Скифия... 2002, с. 51). На одной из пластин золотой обивки изображен стоящий во весь рост в профиль с опущенной вниз головой лесной хищник – медведь (Гончарова, 2001, с. 46, рис. 1, 2). Здесь мы наблюдаем полное сходство с золотой обивкой ручки деревянного сосуда из кургана № 1 Частых Курганов.

Голова медведя в фас четырежды изображена на кабаньем клыке из Киевского Исторического музея (случайная находка на территории Лесостепного Приднепровья) (Яковенко, 1969, с. 202, 203, рис. 1, 4). Автор публикации этого предмета считает, что здесь представлен именно медведь в «жертвенной позе» (Там же, с. 203).

В боковой гробнице кургана Солоха (близ с. Великая Знаменка, Каменко-Днепровский район Запорожской области) с абсолютно целым захоронением скифского царя (дата 390–380 гг. до н.э. – см. Бидзиля, Полин, 2012, с. 515) была найдена *золотая оковка деревянного сосуда* с ручкой в виде головы медведя (Алексеев, 2012, с. 147). Публикуя этот предмет, А.Ю. Алексеев отметил, что «ручки в форме голов или фигур животных – относительно редкие находки в курганах европейской Скифии V–IV вв. до н.э., но встречаются также и за ее пределами. Не исключено, что подобные сосуды имеют восточное для Скифии происхождение. Во всяком случае, некоторые элементы головы медведя, такие как глаз и ухо с внутренним завитком, соответствуют по форме особенностям искусства алтайских племен скифской эпохи» (Там же, с. 146).

Здесь можно возразить сразу по двум пунктам. Во-первых, золотые обкладки деревянных культовых сосудов с ручками в виде фигур животных и птиц хотя и не так часто, но встречаются в погребениях скифской знати (возможно, их редкость во многом объясняется повальным ограблением скифских могил

в древности). В Чабанцевой Могиле на золотой обкладке ручки деревянной чаши выбито штампом изображением стоящего в профиль медведя (полная аналогия этому предмету – золотая ручка с медведем из кургана № 1 группы Частые Курганы у г. Воронежа (Либеров, 1965, с. 95, табл. 28, 5). В «царском» Бердянском кургане, 380–370 гг. до н.э. (Бидзиля, Полин, 2012, с. 519), также сильно ограбленном, найдена деревянная чаша с золотой оковкой по венчику и ручками в виде головы и хвоста хищной птицы (Чередниченко, Мурзин, 1996). Похожий сосуд с золотой оковкой и ручкой в виде хищной птицы известен из кургана № 11/2 группы Частых Курганов (Либеров, 1965, с. 97, табл. 29, 4).

Не согласен я и с утверждением А.Ю. Алексеева о сходстве (на основе некоторых стилистических элементов в трактовке глаза и уха) головы-ручки медведя из Солохи с искусством Алтая. В V–IV вв. до н.э. в том регионе господствовала пазырыкская культура, и для ее обширнейшего бестиария мотив медведя был практически не известен (Черемисин, 2008, с. 28–77). А вот прямые и многочисленные аналогии солохскому «медвежьему» сосуду мы встречаем в савромато-сарматской культуре ираноязычных кочевников Южного Приуралья – в деревянных сосудах с золотыми обкладками и ручками в виде медведей в Филипповском «царском» кургане № 1 (Пшеничнюк, 2012, с. 102, рис. 14, 1-7; цвет – фото 5, с. 213, рис. 156 – реконструкция этого сосуда).

В целом, в курганах Степной Скифии на протяжении V–IV вв. до н.э., несмотря на повальное ограбление, деревянные культовые сосуды с золотыми обкладками, на которых методом штамповки выбиты изображения зверей, птиц и фантастических животных (грифонов), отнюдь не являются редкой находкой. Другое дело – образ медведя. Он встречается в местных археологических комплексах не часто.

Предположение о существовании какой-то формы культа медведя не только в Лесостепной, но и в Степной Скифии совсем недавно получило дополнительное подтверждение после публикации материалов из раскопок элитного кургана Близнач-2 у Днепропетровска (Ромашко, Скорый, 2009, с. 68, 69). Курган относится к концу V в. до н.э. и был основательно ограблен и в древности, и в XIX веке.

Ниже приведена длинная цитата с описанием новой «медвежьей» находки в захоронении знатного скифа-степняка: «Пять когтей

бурого медведя, длина наибольшего из них 6,2 см, наименьшего – 3,6 см. Напомним, что они были обнаружены во внутренней могильной яме, в заполнении, находясь рядом друг с другом. Находки медвежьих когтей в могилах скифской эпохи весьма немногочисленны и известны нам лишь в нескольких памятниках Лесостепи, в частности в гробнице № 2 кургана Репяхеватая Могила у с. Матусов в бассейне Тясмина (где 6 медвежьих когтей с просверленными круглыми отверстиями являлись уздечными украшениями), гробнице кургана № 2 Люботинского могильника в бассейне Северского Донца (где найден медвежий коготь, оправленный в золотую фольгу и имеющий сквозное отверстие для подвешивания, т.е. амулет), относящиеся к концу VII – началу VI в. до н.э., и в центральной могиле Большого Рыжановского кургана начала III в. до н.э. в междуречье Гнилого и Горького Тикича (где 4 когтя располагались с трех сторон скелета знатного скифского воина). По-видимому, медвежьи когти в описанных случаях, как и зубы медведя, волка, а также собачьи и кабаньи клыки, которые довольно обычны в курганах скифского времени, например, в Днепровском Лесостепном Правобережье Киевщины, в меньшей степени известны в степной зоне Северного Причерноморья, верно и вполне однозначно трактуемые как амулеты-обереги, обладающие магической силой, следует интерпретировать аналогично. Очевидно, когти могучего зверя, каковым является медведь, должны были служить апотропеями, надежной защитой покойного от злых сил.

В нашем же случае, похоже, мы имеем иную, чрезвычайно интересную, а для скифских захоронений и необычную ситуацию. Поскольку все 5 когтей медведя лежали... компактно, рядом, а точнее, вместе (и это после ограбления захоронения!), мы вправе рассматривать их в качестве остатков *медвежьей лапы* (курсив мой. – В.Г.).

Эта находка позволяет вспомнить группу бронзовых украшений конской узды – блях в виде «медвежьей лапы», получивших распространение в V в. до н.э., имевших, как и ряд иных изделий, оформленных в зверином стиле и декорировавших узду, сакрально-магический характер. Заманчиво предположить, что в скифской среде в качестве амулетов-оберегов могли использоваться медвежьи лапы, послужившие прообразом для создания металлических амулетов-оберегов...» (Там же, с. 68, 69).



В.А. Ильинская отмечает, что «среди уздечных украшений V в. до н.э. есть бронзовые бляшки в виде бедра и задних ног хищников с могучими лапами. Появление этого мотива относится к началу V в. до н.э. ... Этот мотив сохраняется на протяжении всего IV в. до н.э.». И именно его упомянутая исследовательница называет «медвежьей лапой» (1968, с. 132). Здесь, правда, есть некоторые сомнения. Во-первых, среди задних лап хищников (к тому же подвергшихся сильной схематизации) трудно выделить именно медвежьи. А, во-вторых, встречается немало случаев, когда там представлены изображения задних ног травоядных *копытных* животных.

В курганах Днепровского Лесостепного Левобережья В.А. Ильинская находит и другие предметы с изображениями медведя. «Еще более редкими в скифском искусстве, - пишет она, - являются бронзовые бляхи в виде медвежьей головы, четыре экземпляра которых происходят из кургана № 1 у с. Аксютинцы» (Там же, табл. XVII, 9). Но в курганных захоронениях V-IV вв. до н.э. в Лесостепной и (реже) Степной Скифии встречаются бронзовые бляхи конской узды, оформленные, как считают одни исследователи, в виде кисти человеческой руки, а другие – в виде медвежьей лапы. Частично, видимо, правы обе стороны. Ошибиться в интерпретации здесь не трудно: и медведь и человек имеют по пять пальцев на руке и лапе. А довольно грубая отливка подобных предметов в древности отнюдь не способствует проведению четкого различия. Правда, в нескольких очень редких случаях (при большом увеличении, через лупу) можно разглядеть даже ногти, то есть речь здесь явно идет о кисти человеческой руки. Но чаще всего, такая «рука» выглядит именно как «медвежья лапа». Характерно, что в большинстве случаев, эта «лапа»-«рука» - правая. Подобные находки насчитываются сейчас на территории Лесостепной Скифии уже десятками (наиболее полную их сводку см.: Могилев, 2008, с. 322, рис. 103). Интересно, что, чаще всего, окончания «пальцев» подобных «рук» заострены и напоминают скорее когти медведя, нежели пальцы человеческой руки. О «медвежьей» трактовке таких блях писали А.А. Бобринский (1905, с. 7) и С.В. Махортых (2006, с. 57–59). А для археологов-скептиков можно привести несколько фактов из этнографии.

**Культ медведя по этнографическим данным**

«Под медвежьим праздником...», - пишет этнограф Б.А. Васильев (1948, с. 78), - понимается комплекс обрядов, связанных с охотой на медведя, с освеживанием его туши, с едой его мяса, с «похоронами» его черепа и костей. Этот обрядовый комплекс осмысливается особым медвежьим мифом, менее устойчивым, чем сами обряды. В основе последних лежит представление о медведе как священном звере, как о хозяине тайги... Культ медведя имел наибольший ареал: он охватывал Скандинавию и Кольский полуостров, Северо-Восточную Европу, Таежную Сибирь и Амурский край, лесную зону Северной Америки. Следы культа медведя обнаружены в Швейцарии, а в античную эпоху также во Франции, в различных странах Малой Азии и в Тавриде...». «Отрезание кожи с носа у медведя было широко распространенным обычаем. Он был известен у саамов, хантов, тувинцев, кетов, якутов, чукчей..., нивхов и айнов... Часто нос медведя... служил маской. Например, у кетов исполнялся медвежий танец, причем охотник надевал себе на лоб медвежий нос с двумя верхними зубами... Ханты почитали нос медведя наиболее священной частью зверя... Алтайские тюрки местом обитания души зверя считают нос...» (Там же, с. 88). Напомню, что в кургане № 36 у с. Колбино (IV в. до н.э.) найдена именно передняя часть морды медведя, где был когда-то нос.

Изучение культа медведя у енисейских кетов, сохранявших до недавнего времени характерные особенности древней культуры пещерных охотников и рыболовов тайги (способы и приемы охоты, промысловые орудия, средства передвижения, а также различные элементы духовной культуры), представляют особый интерес (Алексеенко, 1960, с. 90). По старинным, еще недавно существовавшим представлениям кетов, медведь – это «царь» всех зверей, живущих на земле. Отмечая отношение к медведю как к «богу земли», М.А. Кастрен писал: «Остяк (енисейские остяки – старое название кетов. – В.Г.) думает, что он (медведь. – В.Г.) не зверь, как все прочие, что звериная шкура его только покров, под которым оказывается существо, имеющее человеческий вид и одаренное божеской силой и мудростью» (1856, с. 327). Главное отличие медведя от прочих зверей, – отмечает В.И. Анучин, – в том, что у него, как и у людей, имеется душа (1914, с. 12). «Кеты, прежде чем обдирать шкуру, отрубали (в запястье) *правую переднюю лапу* медведя (курсив мой. – В.Г.)...

По представлениям кетов, медведь имеет душу... Душа медведя – душа умершего человека, который и является к своим родственникам в образе медведя. Специфичен для кетов обычай обязательного выяснения, кто из умерших родственников пришел к ним. К выяснению приступали, трижды подбрасывая отрубленную *правую лапу* медведя, и каждый раз задавая вопрос... Для утвердительного ответа лапа должна была упасть «ладошкой» (волярной стороной) вверх... Подбрасыванием лапы определяли и сколько дней (обычно три) родственник собирался гостить... Метанием лапы прежде разрешали и возникавшие споры... В дальнейшем *правую лапу сохраняли как талисман*» (Алексеев, 1960, с. 95, 96) (курсив мой. – В.Г.).

«Клятва на медвежьей шкуре и особенно на медвежьей голове, – отмечает М.Ф. Косарев (2003, с. 41), – считалась самой крепкой и нерушимой... *Клык и коготь* медведя (курсив мой. – В.Г.) хранились как обереги и талисманы... Ненцы носили клык медведя на поясе и считали, что он оберегает от злых духов и приносит удачу в охоте...».

«Образ медведя – как в целом, так и в обрядности Медвежьего праздника – многогранен и полисемантический. В разных эпизодах (обрядовых, ритуальных, театральных) обычно главенствовала какая-нибудь одна из функциональных ипостасей медведя: божество, злой дух, культурный герой, старший родственник, помощник хозяина Нижнего мира, небесный гость, «лесной князь», дух-помощник шамана и пр. ... В ритуалах сибирских медвежьих праздников речь идет не столько о медведе-тотеме, сколько о медведе-родственнике, под которым обычно разумеют некогда (не обязательно в далеком прошлом) умершего сородича, пришедшего ночной порой в облике медведя в свой бывший мир навестить сородичей и имеющего возможность по уходе из «гостей» (если его, конечно, хорошо примут) походить перед своим и потусторонними «хозяевами» об удовлетворении земных людских нужд. Вряд ли случайно, что в нижнеамурско-сахалинском варианте Медвежьего праздника последний устраивается в память умершего сородича, как тризна по покойному. Такое совмещение позволяет предполагать, что чувствуемый медведь и чувствуемый покойник – одно и то же лицо... Медведь способен путешествовать по разным мирам Вселенной, что представляется объяснимым лишь в свете

«шаманской» интерпретации его статуса...» (Там же, с. 54, 55).

Этнограф Л.Я. Штернберг считал, что главная роль медведя в гиляцко-айнском Медвежьем празднике состоит в его посланнической миссии – от людей к богам (1933, с. 67).

К сожалению, от богатейшего фольклора скифов и сарматов, поскольку он существовал лишь в устной форме, до наших дней не сохранилось практически ничего (если не считать отдельных фрагментов легенд и преданий ираноязычных кочевников, сохранных в трудах античных авторов и, прежде всего, Геродота). И тем отраднее обнаружить наличие медвежьего культа у осетин, живущих ныне в горах Кавказа, поскольку именно осетины – единственные потомки скифов (через родство с сарматами-аланами). Осетины сохранили диалект древнеиранского языка, а также многие черты и обряды традиционной духовной культуры (Нартский эпос и др.), которые, хотя бы частично, позволяют нам заглянуть в глубины верований скифской эпохи

«Ярким отзвуком отдаленных тотемических воззрений, – пишет Л.А. Чибирев (2008, с. 167–169), – служит широко распространенный среди осетин в прошлом культ медведя, пережитки которого сохранились до недавнего времени. Они проявлялись в особом отношении к медведю, выделении его среди прочих зверей, наделении его душой, признании его существом близким человеку и т.д. ... Части тела убитого медведя служили амулетами-апотропеями у алан и осетин и употреблялись в народной медицине. Медвежий зуб и коготь осетины прибавляли к косяку дома, чтобы злые силы не могли проникнуть в дом... С этой же целью когти и зубы медведя вешали на люльку...». По представлениям осетин, подчеркивает Л.А. Чибирев, лапа медведя сходна со стопой человека (Там же, с. 167).

Не правда ли, какое удивительное сходство проявлений медвежьего культа у самых разных племен и народов Евразии: от палеоазиатских и финно-угорских до потомков скифов – осетин.

Среди археологических материалов усть-полуйского и более позднего времени на территории Приуралья и Западной Сибири встречаются изделия из бронзы с изображениями медведя – особенно в трактовке образа зверя в фас, точнее, головы в фас, лежащей на передних лапах. По мнению В.Н. Чернецова, они – прямое отражение культа медведя, возникшего у местного населения еще в глубокой древности и просуществовавшего

практически до наших дней (1953, с. 130–132). Этнограф И.Н. Гемуев сделал попытку сопоставить некоторые изображения медведя из раскопок с этнографическими, главным образом, селькупскими данными. «Для селькупов, как и многих других народов Сибири, – пишет он, – характерно особое отношение к медведю... «Очеловечивая» медведя, селькупы присваивали ему человеческие свойства и качества... Особое отношение к этому животному во многом связано с бытовавшими среди селькупов представлениями о перевоплощении человека после смерти в медведя... Каждый медведь носит душу какого-то предка. Убив зверя, охотник отрезает кисть передней правой лапы и бросает ее вверх, называя имена умерших стариков, и когда она ляжет ладонью кверху, значит это имя и принадлежит зверю... Согласно воззрениям селькупов, медведь, связанный с миром живых, в то же время принадлежит к чуждому людям миру мертвых. И чтобы медведь «признал» человека своим и не причинил вреда, селькупы носили слева у пояса на ремешке медвежий зуб или *высушенную медвежью лапу*» (Гемуев, 1985, с. 138) (курсив мой. – В.Г.). На древность и широту этой традиции указывает найденный при раскопках Второго Покровского кургана IV в. до н.э. медвежий клык, оправленный в золото и приспособленный для ношения в качестве привески (Ростовцев, 1918, табл. VI, 2, 7). Угры носили на поясе эполетовидные бронзовые пряжки с изображением медведя, что повлекло возникновение одного из названий для лесного хищника – «застёжечный зверь». Этот термин сохранялся до недавнего времени у манси (Чернецов, 1953, с. 227).

«Традиционные верования селькупов, – продолжает И.Н. Гемуев (1985, с. 140, 141), – включали представления о превращении умершего в медведя... Если, однако, умирал не обычный человек, а «великий» шаман, то его перевоплощение было связано с некоторыми особенностями. Их атрибутивным выражением являлось отрезание при похоронах у покойника большого пальца правой руки (по-селькупски, большой палец «кагаль мун» в переводе означает «могильный» или «покойницкий» палец)... Фаланга большого пальца, отрезанного у «великого» шамана, становилась главным фетишем шаманов – потомков покойного.

Связь между большим пальцем и особыми возможностями, которые обеспечивает его наличие прослеживается в воззрениях целого ряда народов... У манси записана леген-

да, согласно которой медведь просил у бога пятый палец, но бог ему отказал... Селькупы говорят, что «у медведя нет пятого пальца, а то бы он всю землю своротил...». Четырехпалым считают медведя и негидальцы, хотя, как известно, медведь обладает пятипалой стопой. Добавим к этому, что, по представлениям ряда народов, души людей помещались именно в пальцах».

На эполетовидных бронзовых застёжках из Пермской области (Там же, рис. II, 1), с полуострова Ямал (Там же, рис. II, 2), бляхах из курганной группы близ Томска (Там же, рис. II, 3), поясной бляшке из Пермской губернии (Там же, рис. II, 4), относящихся к усть-полуйскому времени, запечатлен медведь с головой, положенной на передние лапы (именно в такую позу укладывали зверя на Медвежьем празднике). Это является особенностью западно-сибирских застёжек, которые датируются III в. до н.э. (хотя сюжет возник, очевидно, в IV в. до н.э.) (Чернецов, 1953, с. 132).

Важно отметить, – подчеркивает И.Н. Гемуев (1985, с. 142, 143), – что «изображениям этих медведей «не хватает» большого пальца на одной или двух лапах. Отсутствует палец правой лапы медведя на застёжке из Пермской области, палец левой лапы – на застёжке с полуострова Ямал, причем пальцы на этих изображениях трактованы как человеческие... Представляется, что изображения четырехпалых медведей (их культовый характер несомненен) связаны с образом покойного «великого» шамана, ставшего, возможно, духом-помощником шамана – держателя этих атрибутов. Образ духа-помощника в данном случае сливается с образом его предка по шаманской линии. Представление о большом пальце как трансляторе шаманского дара соответствует представлениям о большом пальце как о вместилище души (силы). Если принять датировку археологических находок с изображениями четырехпалых медведей, предложенную В.Н. Чернецовым, то религиозные представления, связанные с медведем в описанной (или близкой к ней) форме, можно считать характерными для западно-сибирского населения не позднее второй половины I тыс. до н.э. ...».

Итак, в Урало-Сибирском и Волжско-Камском регионах культ медведя в разных его материальных воплощениях существовал, наверняка, в V–IV вв. до н.э., а, возможно, и в VI в. до н.э. Правда, надежных абсолютных датировок для изображений медведей на костяных предметах с камских и вятских

городищ пока нет. А «медвежьи» образы, воплощенные в бронзе («жертвенная поза») появляются не ранее IV в. до н.э.

С учетом проявления медвежьего культа в разных этнокультурных сообществах раннего железного века и позднее, есть все основания предполагать о существовании каких-то форм этого культа не только у лесостепных, но и у степных племен Скифии. Особое место по обилию «медвежьих» находок занимает, безусловно, Средний Дон.

Все вышесказанное дает возможность частично пересмотреть некоторые традиционные взгляды на время и место происхождения медвежьего культа (в определенных его формах) в раннем железном веке и о путях его распространения в Евразии.

В начале 50-х гг. XX в. А.В. Збруева высказала ряд предположений по культу медведя. «Очевидно, в то же время (VI в. до н.э. – В.Г.), – пишет она, – возник и культ медведя, так широко распространенный у многих народов Севера и кое-где сохранившийся почти до конца XIX в. Доказательством этого могут служить, во-первых, амулеты из клыков медведя, найденные при некоторых ананьинских погребениях и на городищах; во-вторых, бляшки с изображением медведя в жертвенной позе (с головой, положенной между передними лапами), обнаруженные в одном из скифских курганов Чигиринского района Киевской области, *относящемся к VI в. до н.э.* (курсив мой. – В.Г.)... Очевидно, что культ медведя уже существовал тогда у ананьинцев» (Збруева, 1952, с. 134). Вполне возможно, что культ медведя существовал у ананьинцев еще и с VI в. до н.э. Но точных дат по «медвежьим» мотивам (а они, в основном, представлены на костяных предметах с городищ) мы пока не имеем. Курган № 402 Чигиринского уезда, о котором говорит Анна Васильевна, по всему уцелевшему после ограбления набору вещей, совершенно определенно датируется IV в. до н.э. Напомню, что и покровские бляшки с «медведями в жертвенной позе» также относятся к IV в. до н.э. Большинство же бронзовых блях с аналогичными «медвежьими мотивами в Прикамье (Гляденовское костыще и др.) и в Западной Сибири (Усть-Полуй) относятся к III–II вв. до н.э.

А если брать четко датированные комплексы из всего огромного ареала скифо-сибирского искусства, то предметы с изображениями медведя в определенном стиле на металлических изделиях представлены в V в. до н.э. только в скифской Лесостепи: в Сред-

нем Приднепровье (курганы у с. Макеевка и др.) и в Среднем Подонье (Мастюгинские и Частые курганы).

Не могу согласиться и еще с одним высказыванием А.В. Збруевой. «Очевидно, поясные крючки с изображением хищных животных или их голов (иногда двойных) и с жалом в виде клюва хищной птицы, – утверждает она, – не являются исконно скифскими предметами. Отметим, что они известны из тех памятников Скифии, откуда происходят и другие вещи, общие с находками из области расселения ананьинских племен (Частые Курганы, Мастюгино)» (Там же, с. 173). И далее: «Особенно тесные связи можно установить между ананьинскими племенами и древним населением окрестностей Частых и Мастюгинских курганов Воронежской области, где был найден ряд предметов, аналогичных ананьинским, как, например, железные наконечники стрел, поясные крючки с изображением голов и фигур хищников, бляшки в виде свернувшихся зверей, эсвидные серьги... и др. Особенно близко к ананьинским (по трактовке фигуры с горбатой спиной, морды, лап) изображение стоящего хищного зверя на одном из поясных крючков...» (Там же, с. 177).

Видимо, здесь следует пояснить, что к 1952 г., когда выходила в свет монография А.В. Збруевой по ананьинской культуре, широкое изучение памятников скифской эпохи на Среднем Дону еще не начиналось. Все, что имелось тогда в распоряжении исследователей, – это материалы из раскопок 20 курганов в урочище Частые Курганы под Воронежем и у с. Мастюгино (работы А.А. Спицына, Н.Е. Макаренко и ВУАК в 1905–1915 гг.). С тех пор, благодаря усилиям археологов Москвы и Воронежа, сделано очень много: раскопано свыше 200 курганов скифского времени и около полутора десятков городищ.

Вряд ли приходится отрицать наличие определенных связей и взаимовлияний (хотя бы и через посредников в лице городецких и савроматских племен) между населением Прикамья и Среднего Дона в V–IV вв. до н.э. Другое дело – направление и характер этих контактов. Средний Дон – самая северо-восточная область Скифии, находившаяся в окружении иных этнокультурных групп и испытывавшая, очевидно, их влияние. Тем не менее, несмотря на некоторые локальные особенности своей культуры, местное население оставалось неотъемлемой частью Степной и Лесостепной Скифии.

Далее, немного статистики. Что касается металлических крючков-застежек с зооморфными изображениями V–IV вв. до н.э., то на Среднем Дону (вместе с сопредельными районами Скифии) их количество достигает 42 экземпляров, тогда как в Прикамье их известно не более 10.

Если взять железные втульчатые наконечники стрел (трехлопастных и с плоским треугольным пером), то в ананьинских могильниках известны единичные экземпляры а в среднедонских курганах V–IV вв. до н.э. – многие сотни (по подсчетам Е.И. Савченко (2004, с. 195) на 2004 г. их было найдено 2579 экземпляров).

Как уже отмечалось выше, многие исследователи (в том числе и А.В. Збруева) считают, что мотив медведя в скифо-сибирском искусстве – результат творческой энергии ананьинских мастеров, и он изредка, через Средний Дон, проникает из Прикамья в Скифию. Надеюсь, что приведенные в этой статье данные позволяют придти к несколько иному заключению. Культ медведя существовал в древности у многих племен и народов Евразии, обитавших в лесной и лесостепной зонах, но выражался он в разных формах и образах. Учитывая количество металлических предметов (крючки-застежки и бляхи конской узды) с мотивом медведя в определенной трактовке, можно считать, что в V–IV вв. до н.э. одним из важных локальных центров медвежьего культа был Средний Дон. Предположение на этот счет в самой общей форме было высказано еще Е.И. Савченко: «На Среднем Дону изображения медведя пользовались большой популярностью. Они встречаются на предметах конского (нащечники) и воинского (поясные крючки) снаряжения... Вполне возможно, что у среднедонского населения существовал своеобразный культ этого животного...»

(2009, с. 257). Совокупность изложенных выше фактов позволяет поставить данное предположение на более твердую почву.

Есть и прямые археологические свидетельства наличия почитания медведя у племен среднедонской лесостепи, которые хорошо сочетаются с выше названными этнографическими данными. Так, в кургане № 36 у с. Колбино в коллективном погребении IV в. до н.э. обнаружены отрубленные фрагменты верхней и нижней челюстей медведя, включая его клыки и резцы – то есть вся передняя часть морды зверя и его нос (Шевченко, 2009, с. 45–47, рис. 44, 1–2).

Поразительно, что на Среднем Дону в V–IV вв. до н.э. бронзовая подвеска конской узды в виде «медвежьей лапы» встречена всего один раз – в кургане № 14 у с. Колбино IV в. до н.э. (Там же) – тогда как в остальных частях Приднепровской лесостепи и, реже, в степной Скифии такие «лапы» – обычная находка. Но зато там нет ни одного металлического крючка-застежки с медведем и нащечных блях конской узды в виде стоящего (в профиль) зверя.

Итак, спустя более чем 40 лет после появления моей статьи о зооморфных крючках, в которой я связал происхождение мотива медведя с ареалами ананьинской и савроматской культур (Гуляев, 1969, с. 112), мне представляется теперь более вероятной точка зрения П.Д. Либерова (1976, с. 141), считавшего медвежьими образы на металлических украшениях конской сбруи и поясных крючках-застежках *среднедонским изобретением* (курсив мой. – В.Г.), а у ананьинцев и савроматов подобные вещи (кстати, весьма редкие) появляются в результате культурного влияния населения Лесостепного Подонья на своих северных и восточных соседей.

## ЛИТЕРАТУРА

- Алексеев А.Ю. Золото скифских царей в собрании Эрмитажа. СПб.: Гос. Эрмитаж, 2012. 272 с.
- Алексеев Е.А. Культ медведя у кетов // СЭ. 1960. № 4. С. 90–104.
- Анучин В.И. Очерк шаманства у енисейских остяков. СПб.: Тип. Имп. Акад. наук, 1914. 90 с. (СМАЭ; Т. II, вып. 2)
- Байгушева В.С. Орнитофауна и териофауна Приазовья по материалам археологических раскопок // Историко-археологические исследования в г. Азове и на Нижнем Дону в 2005 г. Вып. 22 / Отв. ред. В.Я. Кияшко. Азов: АИАПМЗ, 2006. С. 341–356.
- Бандуровский А.В., Буйнов Ю.В., Дегтярь А.К. Новые исследования курганов скифского времени в окрестностях г. Люботина // Люботинское городище / Отв. ред. Ю.В. Буйнов. Харьков: Регион-информ, 1998. С. 143–157.
- Березуцкий В.Д. Курганы скифского времени у хут. Дубовой на Среднем Дону (раскопки 2004 г.) // Археологические памятники Восточной Европы. Вып. 12 / Отв. ред. А.Т. Синюк. Воронеж: ВГПУ, 2006. С. 138–147.
- Бидзиля В.И., Полин С.В. Скифский царский курган Гайманова Могила. Киев: Скиф, 2012. 752 с.+789 илл.

- Бобринский А.А.* Отчет о раскопках, произведенных в Чигиринском у. Киевской губ. в 1903 г. // ИАК. 1905. Вып. 14. С. 1–43.
- Васильев Б.А.* Медвежий праздник // СЭ. 1948. № 4. С. 78–104.
- Великая Скифия / Отв. ред. В.Ю. Мурзин, Г.Н. Тошев. Киев; Запорожье: ИА НАНУ, 2002. 338 с.
- Гемуев И.Н.* Некоторые аспекты культа медведя и их археологические параллели // Урало-Алтаистика: археология, этнография, язык / Отв. ред. Е.И. Убрятова. Новосибирск: Наука, 1985. С. 137–143.
- Гептнер В.Г., Слудский А.А.* Млекопитающие Советского Союза. Т. II, ч. 2. Пособие для университетов. М.: Высшая школа, 1972. 552 с.
- Гончарова Л.Ю.* 2001. Искусство Лесостепного Подонья и Европейской Скифии в IV – начале III вв. до н.э.: черты сходства и различия // Верхнедонской археологический сборник. Вып. 2 / Отв. ред. А.Н. Бессуднов. Липецк: ЛГПУ, 2001. С. 36–48.
- Гуляев В.И.* Зооморфные крючки скифского периода // Население Среднего Дона в скифское время / Отв. ред. А.П. Смирнов. М.: Наука, 1969. С. 109–127. (МИА; № 151)
- Замятин С.Н.* Скифский могильник «Частые Курганы» под Воронежем: (Раскопки Воронежской ученой архивной комиссии 1910–1915 гг.) // СА. 1946. Т. VIII. С. 9–50.
- Збруева А.В.* История населения Прикамья в ананьинскую эпоху / Материалы и исследования по археологии Урала и Приуралья. Т. V. М.: АН СССР, 1952. 326 с. (МИА; № 30.)
- Иванов В.В., Топоров В.Н.* Медведь // Мифы народов мира. Т. 2. М.: Советская энциклопедия, 1982. С. 128–130.
- Ильинская В.А.* Скифы Днепровского Лесостепного Левобережья: (Курганы Посулья). Киев: Наукова думка, 1968. 267 с.
- Ильинская В.А.* Современное состояние проблемы скифского звериного стиля // Скифо-сибирский звериный стиль в искусстве народов Евразии / Отв. ред. А.И. Мелюкова, М.Г. Мошкова. М.: Наука, 1976. С. 9–29.
- Ильинская В.А., Мозолевский Б.Н., Тереножкин А.И.* Курганы VI в. до н.э. у с. Матусов // Скифы и Кавказ / Отв. ред. А.И. Тереножкин. Киев: Наукова думка, 1980. С. 31–63.
- Кастрен М.А.* Путешествие по Лапландии, Северной России и Сибири (1834–1844, 1845–1849) // Магазин земледелия и путешествий. Т. 6, ч. 2. М.: Тип. А. Семена, 1856. С. 5–69.
- Королькова Е.Ф.* Звериный стиль Евразии. Искусство племен Нижнего Поволжья и Южного Приуралья в скифскую эпоху (VII–IV вв. до н.э.). СПб.: Петерб. востоковедение, 2006. 272 с.
- Киселев С.В.* Древняя история Южной Сибири. М.: АН СССР, 1951. 635 с.
- Косарев М.Ф.* Основы языческого миропонимания. М.: Ладога-100, 2003. 352 с.
- Крупнов Е.И.* Древняя история Северного Кавказа. М.: АН СССР, 1960. 520 с.
- Либеров П.Д.* Мастюгинские курганы: (Некоторые материалы из раскопок 1959–1960 гг.) // СА. 1961. № 3. С. 152–165.
- Либеров П.Д.* Памятники скифского времени на Среднем Дону. М.: Наука, 1965. 111 с. (САИ. Вып. Д1-311)
- Либеров П.Д.* Древняя история населения Подонья: Автореф. дисс. ... докт. ист. наук. М.: ИА АН СССР, 1971. 57 с.
- Либеров П.Д.* Локальные особенности звериного стиля среднедонской культуры и отражение связей с внешним миром // Скифо-сибирский звериный стиль в искусстве народов Евразии / Евразии / Отв. ред. А.И. Мелюкова, М.Г. Мошкова. М.: Наука, 1976. С. 138–146.
- Максименко В.Е.* Савроматы и сарматы на Нижнем Дону. Ростов-на-Дону: РГУ, 1983. 224 с.
- Махортых С.В.* Скифська вузда Перещепинського могильника // Більске городище та його округа (до 100-річчя початку польових досліджень) / Отв. ред. Е.В. Черненко. Київ: Шлях, 2006. С. 57–76.
- Медведев А.П.* Раскопки Староживотинного могильника скифского времени // Верхнедонской археологический сборник. Вып. 2 / Отв. ред. А.Н. Бессуднов. Липецк: ЛГПУ, 2001. С. 4–14.
- Медвежь. Бурый медведь. 2014. URL: <https://ru.wikipedia.org/wiki/%D0%9C%D0%B5%D0%B4%D0%B2%D0%B5%D0%B6%D1%8C%D0%B8> (дата обращения 07.08.2017)
- Могилев О.Д.* Спорядження коня скіфської доби у Лісостепу Східної Європи. Київ-Кам'янець-Подільський, 2008. 439 с.
- Овсянников В.В.* Зооморфная пластика кара-абызской культуры // Южный Урал и сопредельные территории в скифо-сарматское время / Отв. ред. Г.Т. Обьеденнова, Н.С. Савельев. Уфа: Гилем, 2006. С. 171–180.
- Переводчикова Е.В.* Язык звериных образов. Очерки искусства евразийских степей скифской эпохи. М.: Вост. лит., 1994. 206 с.
- Петренко В.Г.* Правобережье Среднего Приднепровья в V–III вв. до н.э. М.: Наука, 1967. 180 с.+37 табл. (САИ. Вып. Д1-4)

*Пшеничнюк А.Х.* Филипповка. Некрополь кочевой знати IV в. до н.э. на Южном Урале. Уфа: ИИЯЛ УНЦ РАН, 2012. 280 с.

*Ромашко В.А., Скорый С.А.* Блинец-2 – скифский аристократический курган в Днепропетровском правобережном Надпорожье. Днепропетровск: Пороги, 2009. 251 с.

Россия. Полное географическое описание нашего Отечества. Т. 2: Среднерусская черноземная область / Под ред. В.П.Семенова. СПб.: Изд. А.Ф. Девриена, 1902. VIII+717 с.

*Ростовцев М.И.* Курганные находки Оренбургской области эпохи раннего и позднего эллинизма. Пг.: Девятая государственная типография, 1918. IV+102 с. (МАР. № 37)

*Савченко Е.И.* Могильник скифского времени «Терновое I – Колбино I» на Среднем Дону (погребальный обряд) // Археология Среднего Дона в скифскую эпоху / Отв. ред. В.И. Гуляев. М.: ИА РАН, 2001. С. 53–143. (Труды ДАЭ; 1993–2000)

*Савченко Е.И.* «Забытый» курган из раскопок П.Д. Либерава // РА. 2001а. № 4. С. 153–161.

*Савченко Е.И.* Вооружение и предметы снаряжения населения скифского времени на Среднем Дону // Археология Среднего Дона в скифскую эпоху / Отв. ред. В.И. Гуляев. М.: ИА РАН, 2004. С. 53–143. (Труды ДАЭ. 2001–2004)

*Савченко Е.И.* Снаряжение коня скифского времени на Среднем Дону // Археология Среднего Дона в скифскую эпоху. М.: ИА РАН, 2009. С. 221–328. (Труды ДАЭ. 2004–2008).

Скифо-сибирский звериный стиль в искусстве народов Евразии / Отв. ред. А.И. Мелюкова, М.Г. Мошкова. М.: Наука, 1976. 274 с.

*Смирнов А.П., Трубникова Н.В.* Городецкая культура. М.: Наука, 1965. 40 с.+21 л. табл. (САИ. Вып. Д1-14)

*Смирнов К.Ф.* Савромато-сарматский звериный стиль // Скифо-сибирский звериный стиль в искусстве народов Евразии / Отв. ред. А.И. Мелюкова, М.Г. Мошкова. М.: Наука, 1976. С. 74–89.

*Соколова З.П.* Культ медведя // АЭАЕ. 2000. № 2. С. 121–130.

*Спицын А.А.* Гляденовское костыще // ЗРАО. 1901. Т. XII, вып. 1/2. С. 228–269.

*Чередниченко М.М., Мурзин В.Ю.* Основні результати дослідження Бердянського кургану // Археологія (Київ). 1996. № 1. С. 69–78.

*Черемисин Д.В.* Искусство звериного стиля в погребальных комплексах рядового населения пазырыкской культуры. Новосибирск: ИАЭ СО РАН, 2008. 136 с.

*Чернецов В.Н.* Бронза усть-полуйского времени // Древняя история Нижнего Приобья / Отв. ред. А.В. Збруева. М.: АН СССР, 1953. С. 121–178. (МИА. № 35)

*Чернецов В.Н.* Древняя история Нижнего Приобья // Древняя история Нижнего Приобья / Отв. ред. А.В. Збруева. М.: АН СССР, 1953. С. 7–71. (МИА. № 35)

*Чибирев Л.А.* Традиционная духовная культура осетин. М.: Рос. полит. энциклопедия, 2008. 711 с.

*Шевченко А.А.* Новые материалы к изучению курганного могильника скифского времени Колбино I на Среднем Дону // Археология Среднего Дона в скифскую эпоху / Отв. ред. В.И. Гуляев. М.: ИА РАН, 2009. С. 26–11. (Труды ДАЭ. 2004–2008)

*Шкурко А.И.* Скифское искусство звериного стиля (по материалам Лесостепной Скифии) // Скифы и сарматы в VII–III вв. до н.э.: Палеоэкология, антропология и археология. М.: ИА РАН, 2000. С. 304–313.

*Шпилев А.Г.* Зооморфные украшения скифского времени из Курской области // Древности Днепропетровского Левобережья от каменного века до позднего средневековья (к 80-летию А.И. Пузиковой). Курск: Курск. город. тип., 2012. С. 165–169. (Материалы и исследования по археологии Днепропетровского Левобережья; Вып. IV)

*Штернберг Л.Я.* Гиляки, орочи, гольды, негидальцы, айны: статьи и материалы. Хабаровск: Дальгиз, 1933. 39+740 с.

*Яковенко Э.В.* Клыки с зооморфными изображениями // СА. 1969. № 4. С. 200–208.

*Vorovka G.I.* Scythian Art. London: Ernest Benn, 1928. 185 p.

*Rostovtzeff M.I.* The Animal Style in South Russia and China. Princeton, 1929. 112 p. (Princeton Monographs In Art and Archaeology; Vol. XIV)

## Информация об авторе:

**Гуляев Валерий Иванович** доктор исторических наук, профессор, главный научный сотрудник Института археологии РАН. (г. Москва, Россия).

## THE IMAGE OF A BEAR IN THE SCYTHIAN-SIBERIAN ANIMAL STYLE

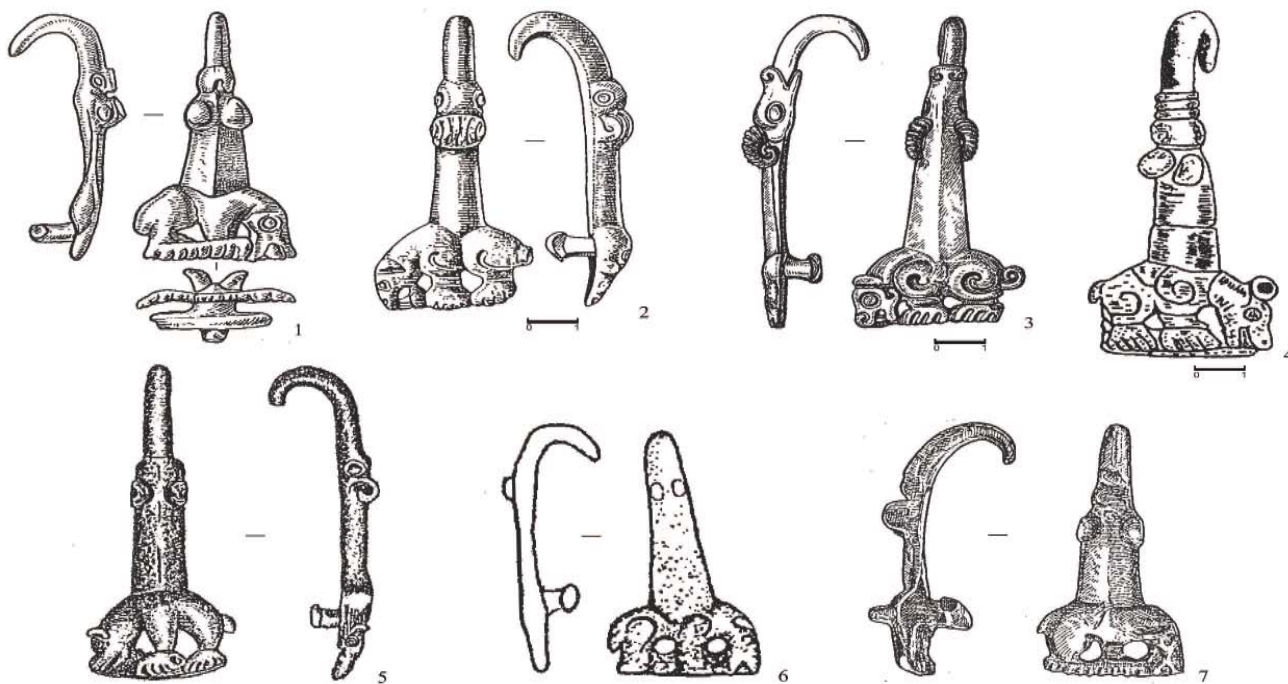
V.I. Gulyaev

The motif of a bear - the largest predator of Eastern Europe - was very popular in the 1st Millennium B.C. in the art and religious beliefs of different tribes and peoples, and embodied in various forms and materials. Contrary to an opinion widely spread in Russian historiography, the bear cult and its reflection in the animal style were characteristic not only of the cultures of the forest regions of Kral and Siberia, but also of the forest-steppe Scythian population, and particularly that of the Middle Don region.

**Keywords:** art, bear, cult, hook clasps, burial, mound, settlement, metalworking, bone carving.

### About the Author:

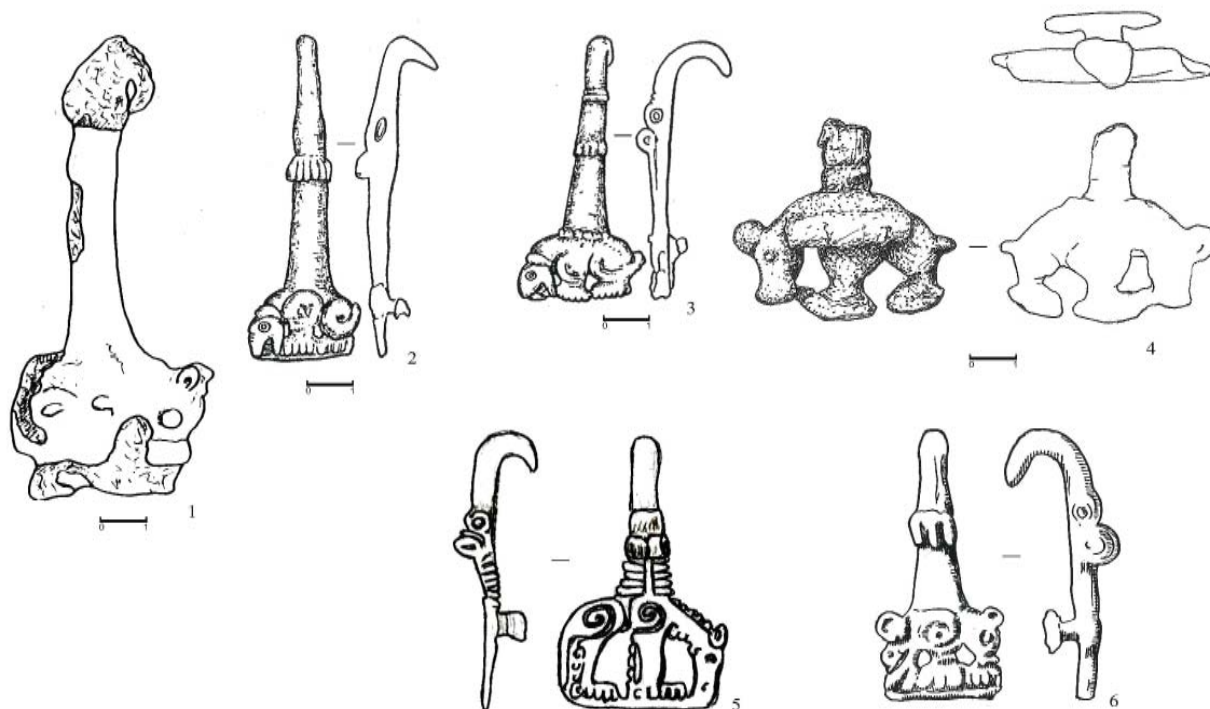
**Gulyaev Valeri I.** Doctor of Historical Sciences, Professor, Chief Scientific Collaborator, Institute of Archaeology, Russian Academy of Sciences.



**Таблица 1. Крючки- застёжки с медведями из курганов Среднего Дона.**

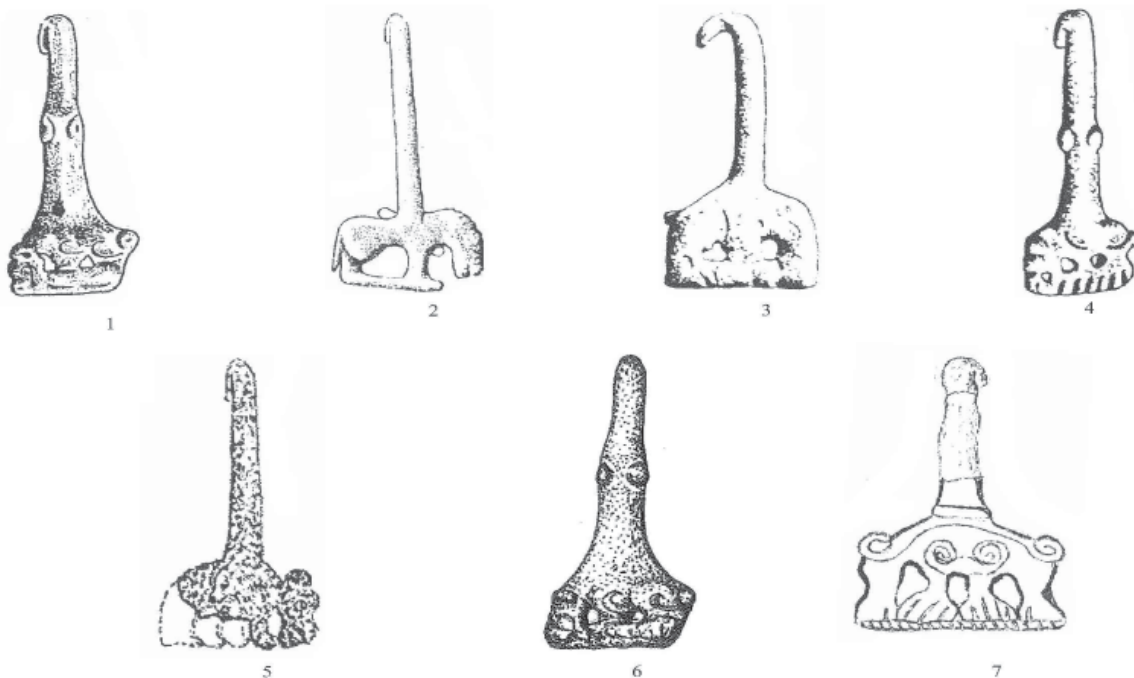
1. Частые Курганы, курган №11 (раскопки ВУАК), бронзовый крючок с фигурой стоящего в профиль медведя.
2. Русская Тростянка, курган №1 (раскопки П.Д. Либерова), бронзовый крючок с медведем.
3. Колбино, курган №17 (раскопки В.И. Гуляева), бронзовый крючок с медведем.
4. Колбино, курган №1 (9) (раскопки П.Д. Либерова), серебряный крючок с медведем.
5. Хутор Дубовой, курган №6 (раскопки В.Д. Березуцкого), бронзовый крючок с медведем.
6. Староживотинное, курган №38 (раскопки А.П. Медведева), бронзовый крючок с медведем.
7. Терновое, курган №4 (раскопки В.И. Гуляева), бронзовый крючок с медведем.





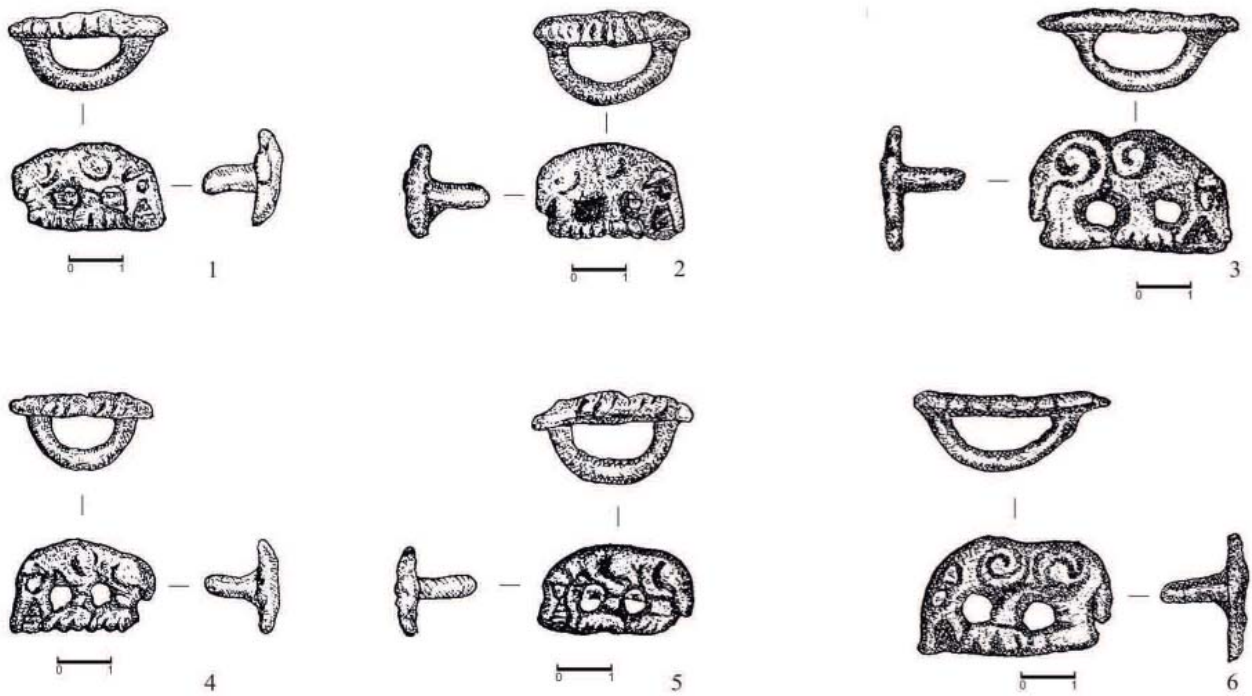
**Таблица 2. Металлические крючки – застежки с фигурой медведя в профиль из Подонья, Посеймья, Ставрополя и Чувашии.**

1. Частые Курганы, курган №11/II (раскопки П.Д. Либерава), железный с золотой обкладкой крючок с фигуркой медведя.
2. Кашеевка, курган №1, Нижний Дон (раскопки В.Е. Максименко) два бронзовых крючка с медведями.
3. Городище Красный Курган, Хомутовский район, Курская область (случайная находка), бронзовая «накладка» в виде фигуры медведя.
4. Бажиган, Ставропольский край (случайная находка в разрушенном кургане), бронзовый крючок с медведем.
5. Чурачики, Цивильский район, Чувашия, ананьинское впускное погребение в кургане эпохи бронзы (раскопки В.Ф. Каховского), бронзовый крючок с медведем.



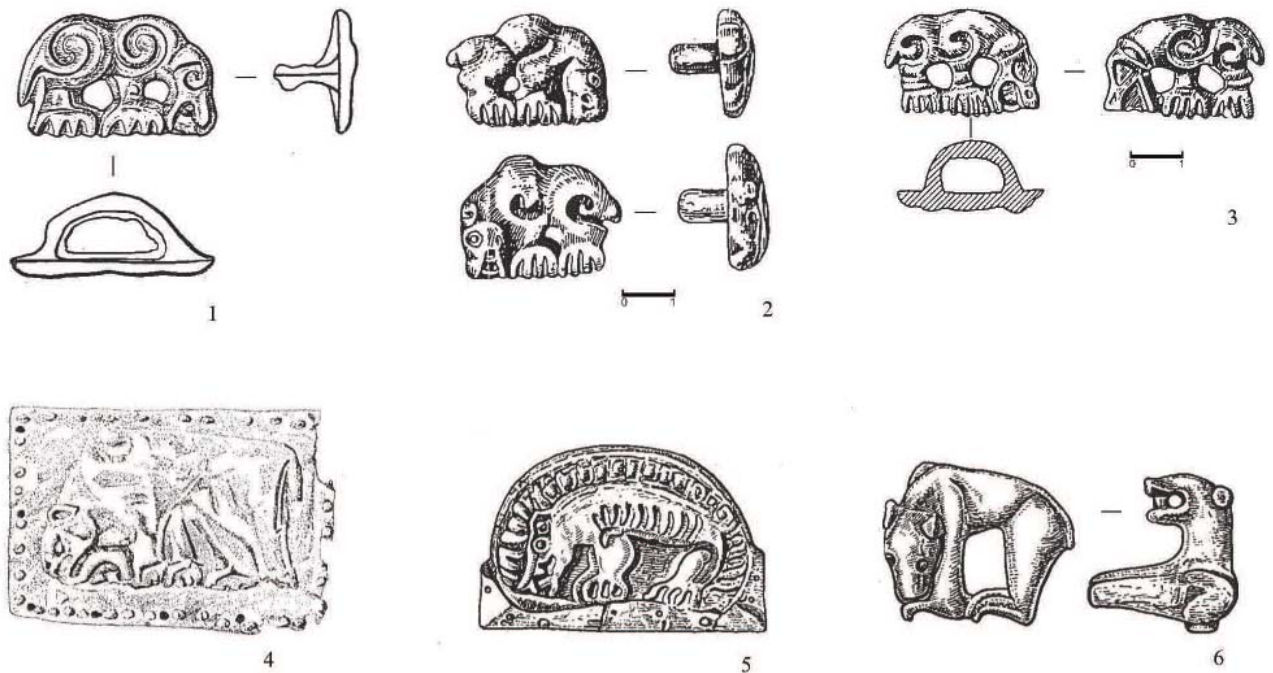
**Таблица 3. Металлические крючки с фигурой медведя, карабызская культура, Башкирия (р. Белая) (раскопки А.Х. Пшеничнюка).**

1. Охлебининский могилник, погребение 85, бронзовый крючок с медведем.
2. Охлебининский могилник, погребение 85, бронзовый крючок с медведем.
3. Шиповские I курганы, бронзовый крючок с медведем.
4. Шиповские I курганы, бронзовый крючок с медведем.
5. Шиповские I курганы, железный крючок с медведем.
6. Биктимировский могилник, бронзовый крючок с медведем и грифоном.
7. Шиповские III курганы, бронзовый крючок с медведем.



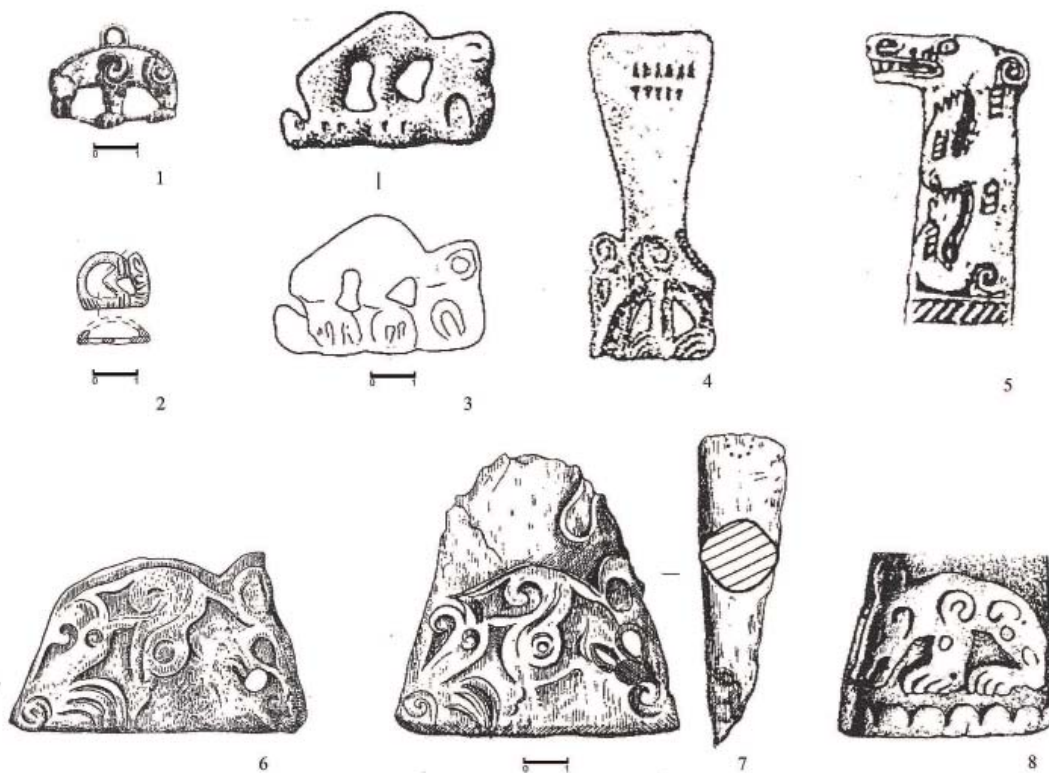
**Таблица 4. Бронзовые бляхи конской узды с фигурой медведя в профиль.**

1-6. с. Горки, Красненский район, Белгородская область, курган №10, бронзовые бляхи конской узды.



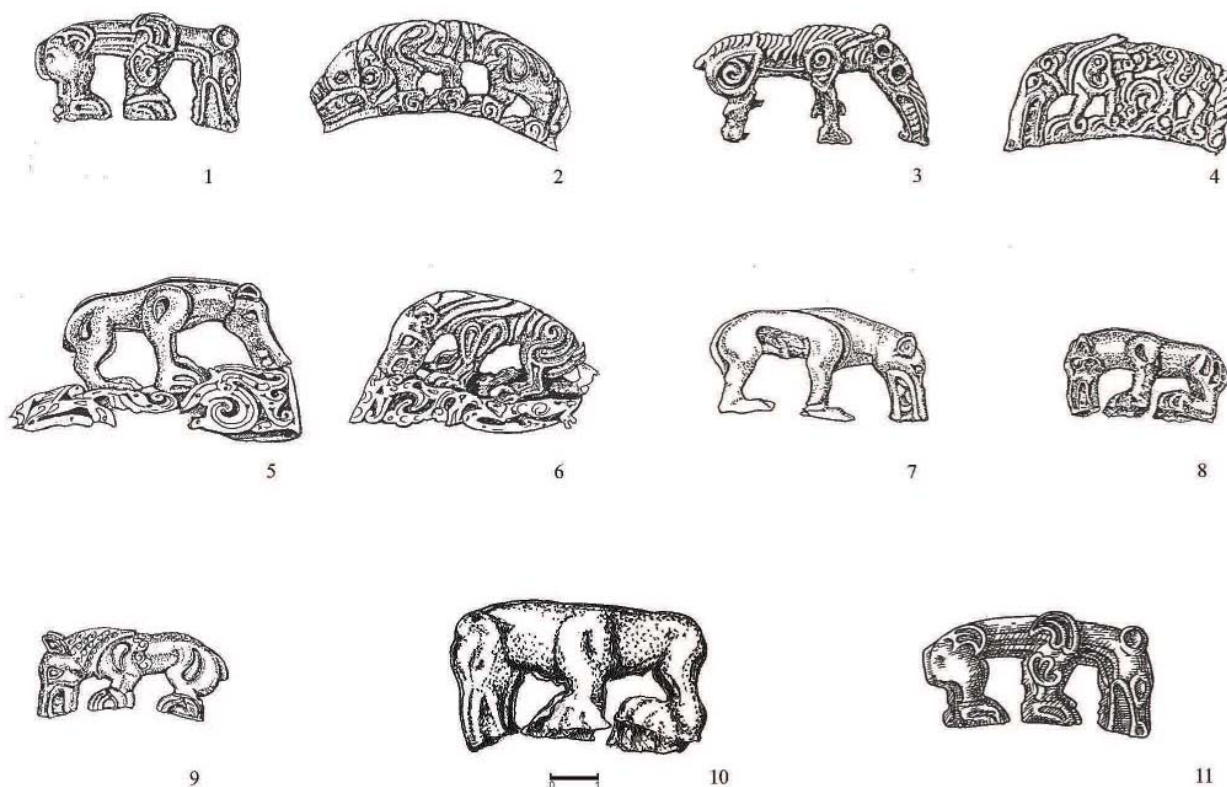
**Таблица 5. Фигура стоящего медведя в профиль на бронзовых и серебряных бляхах конской узды, золотых оковках деревянных сосудов и налобников.**

1. Колбино, курган №5, бронзовая бляха конской узды. 2. Мастюгино, курган №29/21, серебряные бляхи конской узды. 3. Русская Тростянка, курган №9, бронзовые бляхи конской узды. 4. Чабанцова Могила, Степное Приднепровье, золотая оковка деревянного сосуда. 5. Частые курганы, курган №8 (раскопки ВУАК) золотая оковка деревянного сосуда. 6. Частые Курганы, курган №8 (раскопки ВУАК), серебряный конский налобник.



**Таблица 6. Фигура стоящего в профиль медведя на металлических и костяных предметах из Прикамья, ананьинская культура.**

1. Гляденовское костище, бронзовая подвеска.
2. Галкинское городище, бронзовая бляха с фигурой хищника.
3. Уфимское (Чортово) городище, бронзовая бляха.
4. Ананьинский могильник, бронзовый предмет с медведем.
5. Шиховский могильник, бронзовое навершие с медведем.
6. Аргыжское городище, Прикамье, костяной предмет.
7. Буйское городище, костяной предмет с медведем.
8. Пижемское городище, костяной предмет с медведем.

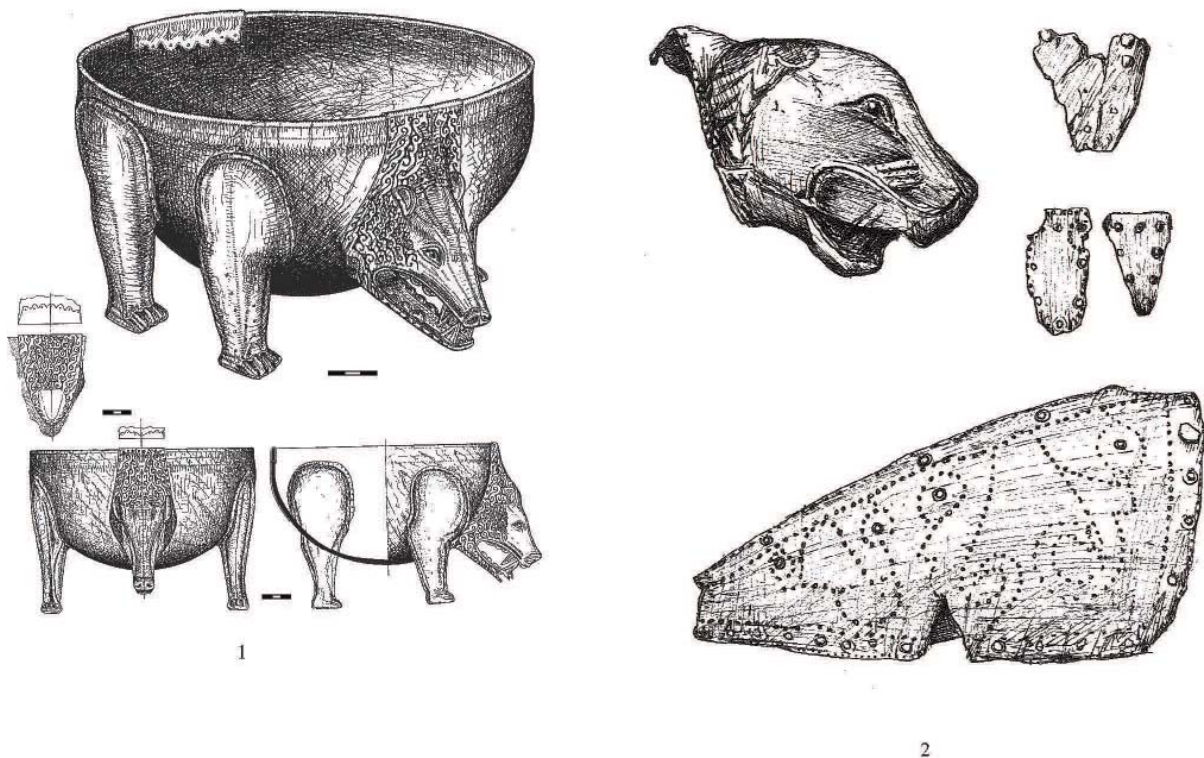


**Таблица 7. Золотые оковки деревянных сосудов с фигурой медведя из тайника 1 Филипповского кургана №1, Оренбургская область.**



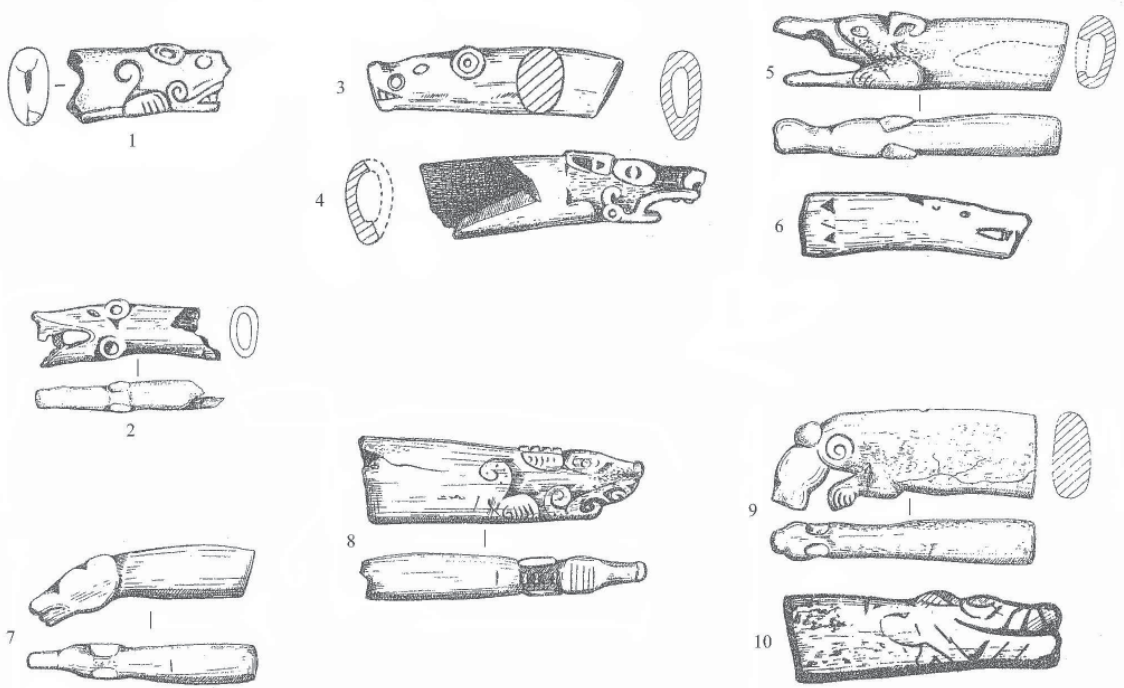
**Таблица 8. Металлические и костяные предметы с фигурой идущего (в профиль) медведя.**

1. Пятимары, курган №4, могила 3, Южное Приуралье, костяная бляха. 2. Ордос, случайная находка (коллекция Андерсона, г. Стокгольм), бронзовая бляха. 3. Монголия, случайная находка, бронзовая бляха. 4. Поселок Дархан, Монголия, погребение 1, бронзовая бляха. 5. Могильник Тамды, Киргизия, бронзовая бляха. 6. Буйское городище, Прикамье, костяной гребень с фигурой медведя в профиль. 7. а) Бронзовый зооморфный крючок из Чурачикского кургана (Чувашия), где медведь показан в профиль полнофигурно. б) тот же бронзовый зооморфный крючок из Чурачикского кургана, где вместо одной фигуры медведя показаны две медвежьих головы затылками друг к другу. 8. Конецгорское городище, Прикамье, костяной предмет с фигурой идущего (в профиль) медведя.



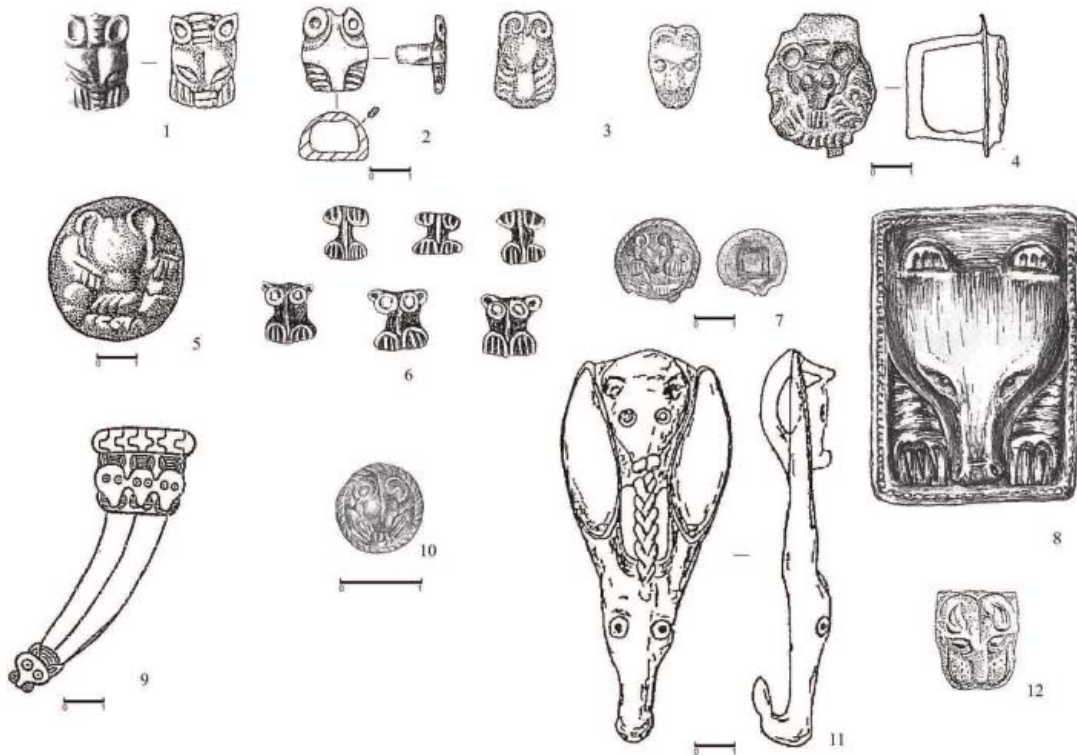
**Таблица 9. Золотые оковки деревянных сосудов с изображением головы медведя.**

1. Курган 1. Филипповский I курганный могильник. Золотые оковки деревянного сосуда в виде фигуры медведя.  
2. Боковая гробница «царского» кургана Солоха, Степное Приднепровье. Золотые оковки деревянного сосуда с ручкой в виде головы медведя.



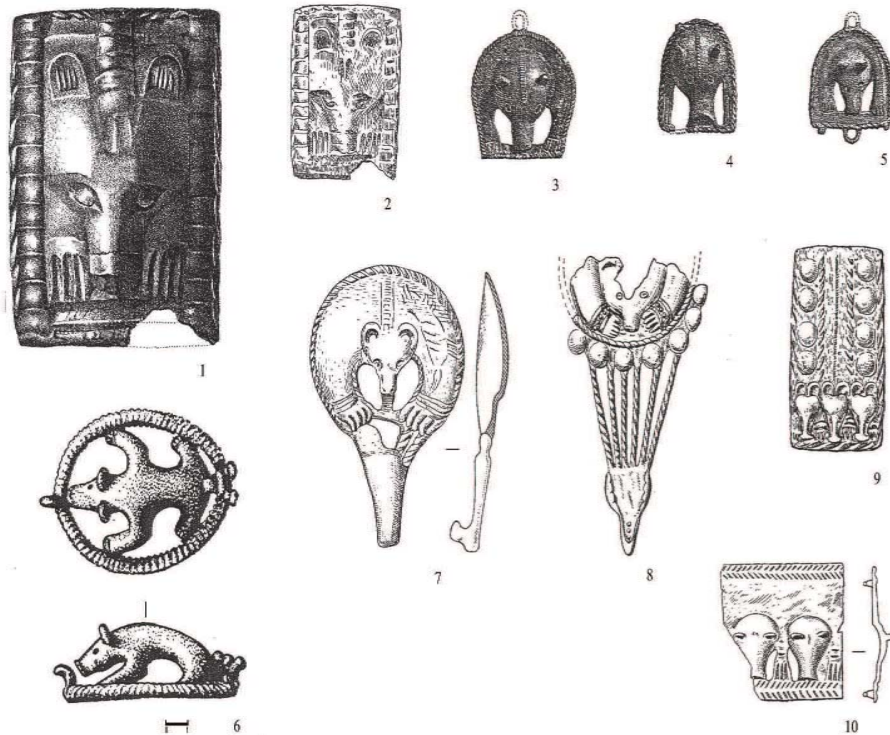
**Таблица 10. Костяные и роговые рукоятки орудий с головами медведей на конце. Ананьинская культура, Прикамье.**

1. Буйское городище: № 2, 4, 5, 7, 8, 9. 2. Пижемское городище: № 1, 6, 10. 3. Ройское городище: № 3.



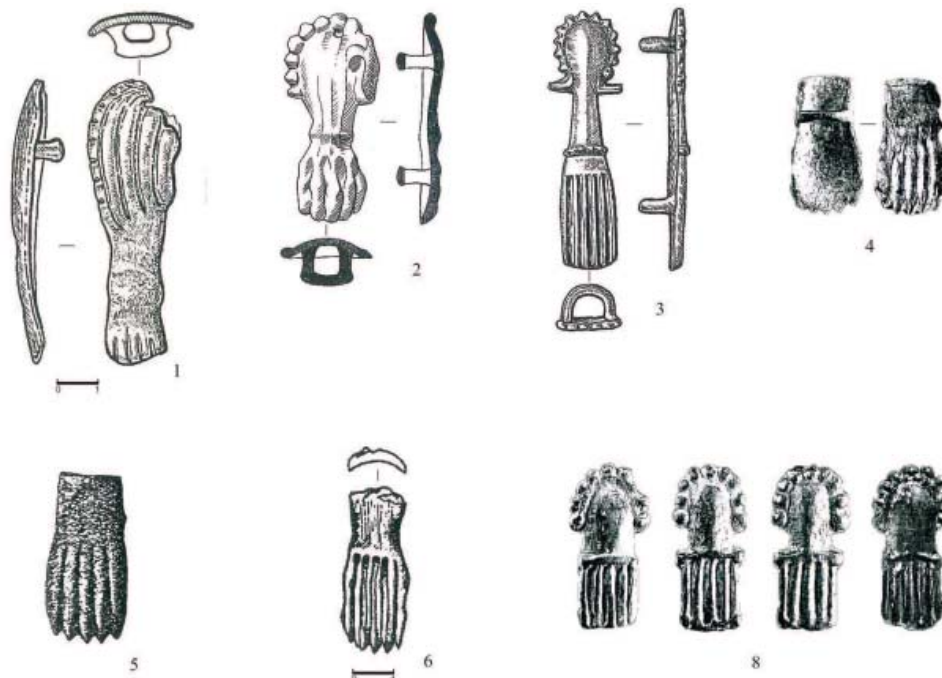
**Таблица 11. Медведи в анфас: голова на передних лапах (жертвенная поза).**

1. Курган №402 у с. Журовка, б. Чигиринского уезда, б. Киевской губернии (раскопки А.А. Бобринского), золотая бляшка. 2. Ананьинский могильник. Прикамье. Бронзовая бляшка. 3. Курганный могильник у с. Покровка, Оренбургская область, курган 2. Бронзовые бляшки – 2 экз. 4. Северный Китай, случайная находка (коллекция Секлера), бронзовая бляшка. 5. Иволгинский могильник, могила №100, бронзовая бляшка. 6. Село Новопривольное, Ровенский район, Саратовская область, разрушенный курган V в. до н.э. 7. Северный Китай, случайная находка (коллекция Секлера), бронзовая бляшка. 8. Прикамье, случайная находка, бронзовый родовой медальон с медведем. 9. Киевский музей, случайная находка в Левобережном Приднепровье, кабаньих клык с резными изображениями голов медведей. 10. Северный Китай, случайная находка (коллекция Секлера), бронзовая бляшка. 11. Кобанский могильник, Северный Кавказ, бронзовый крючок с головой медведя в анфас между углами головы лося. 12. Китай, случайная находка, роговая бляшка.



**Таблица 12. Медведи в анфас в «жертвенной позе» из Прикамья, Приуралья и Приобья.**

1. Гляденовское костыще. Прикамье. Бронзовая бляха. 2-5. Гляденовское костыще. Прикамье. Бронзовые бляхи – подвески. 6. Охлебининский могильник, Башкирия, Карабызская культура. 7. Бронзовая эполетообразная застежка из бывшей Молотовской обл. 8. Бронзовая эполетообразная застежка с реки Енга-Ю. 9. Бронзовая поясная бляха с озера Чагыр. 10. Бронзовая бляха из б. Пермской губернии.



**Таблица 13. Бронзовые подвески конской узды в виде «медвежьей лапы».**

1. Колбино, курган №14, бронзовая бляха, IV в. до н.э. 2. Курган №398, б. Чигиринский уезда б. Киевской губернии, бронзовая бляха, V в. до н.э. 3. Перещепинский могильник (близ Бельского городища на Полтавщине), курган №8, погребение 1, V в. до н.э. 4. Боковая гробница кургана Солоха (Степное Приднепровье), бронзовая бляха, начало IV в. до н.э. 5. Колбино, курган №3, бронзовая бляха, IV в. до н.э. 6. Вблизи г. Керчь, Восточный Крым. Случайная находка. Бронзовая бляха в виде «медвежьей лапы». 7. Село Межгорье, урочище Буриган, Белогорский район и село Южное близ Феодосии, Крым – бронзовые бляхи в виде стилизованной лапы хищника.