

## АНАНЬИНСКИЙ МИР И ПАМЯТНИКИ С ТЕКСТИЛЬНОЙ КЕРАМИКОЙ

УДК 902/904

### К ВОПРОСУ О ПОЗДНЕЙ СТАДИИ ДЬЯКОВСКОЙ КУЛЬТУРЫ

© 2017 г. **А.Г. Векслер**, **М.Г. Гусаков**

В статье рассматриваются вопросы, связанные с поздним этапом развития дьяковской культуры. Долгое время среди специалистов бытовало два мнения: 1 – хронологические рамки дьяковской культуры – от VIII в. до н.э. по VIII–IX вв. н.э. (до прихода славян); эту идею высказывали К.А. Смирнов и И.Г. Розенфельдт; 2 – дьяковская культура закончила свое существование в V–VI вв. н.э. в результате стагнации; эта идея принадлежит П.Н. Третьякову, её поддержал Н.А. Кренке. В данной статье авторы попытались вернуться к первой версии, опираясь на материалы раскопок А.Г. Векслера, которые долгое время оставались не опубликованными. Речь идет о памятниках дьяковской культуры: городища Боровский курган, Кунцевское и Луковня 1 (два последних раскопаны практически полностью) и селище Жуковка.

**Ключевые слова:** дьяковская культура, сетчатая и лощёная керамика, мощинская культура, поздние древности, памятники Москвы и Подмосковья.

О дьяковской культуре написано достаточно много – одних монографий около десятка, однако нет уверенности, что все сказано и что мы хорошо знаем эту археологическую культуру. И это не преувеличение. При анализе сделанного за последние 10–15 лет в области изучения дьяковской культуры серьёзного научного «прорыва», на наш взгляд, не произошло. Количество объектов, подвергшихся достаточно серьёзным археологическим раскопкам, и последующих за тем публикаций, судя по изданиям, мало. Отметим ещё одно немаловажное обстоятельство – все монографии и коллективные работы в большинстве своем посвящены публикации материалов раскопок, а вот аналитических работ на удивление мало, особенно в наши дни. Иногда складывается впечатление, что уже всё решено и более здесь нечего делать. На наш взгляд, это ошибочное мнение.

Дьяковская культура (ДК) – название кабинетное, полученное по городищу у бывшего села Дьяково, которое стало на долгие годы научным «полигоном» для многих исследователей и любителей старины. Основная территория распространения дьяковской культуры – междуречье Оки и Волги, включая р. Москву и Подмосковье.

По своим археологическим характеристикам ДК относится к т.н. «городищенским» культурам Восточной Европы. На западе, в зоне правобережья Верхнего Поднепровья, располагалась культура **штрихованной кера-**

**мики**, на севере, в зоне междуречья Западной Двины и Верховьев Днепра, – **днепро-двинская культура** и на востоке, как отмечено выше, в междуречье Волги и Оки, – **дьяковская культура**. Есть ещё несколько культур раннего железного века (РЖВ): **милоградская** (в междуречье Днепра и Припяти), **юховская** (нижнее течение р. Десны), **верхне-окская** (верхнее течение р. Оки). Все названные культуры «стартуют» в VIII в. до н.э. и испытывают археологически фиксируемый период «застоя» в первые века н.э.

Археологическое изучение памятников этих культур шло в двух направлениях: одни исследователи брались за изучение только городищ (раскопки селищ в археологической практике началось только в послевоенное время), другие – только за курганы, реже – кто раскапывал и городища, и курганы. Одному из авторов этих строк повезло – он вел раскопки всех видов археологических памятников (городищ, селищ, курганов), а также копал городские слои Москвы. В его послужном списке значится более 1000 археологических памятников Москвы и Подмосковья (Археология Москвы... 2012).

В 1960-е гг. Институт археологии АН СССР наиболее полно исследовал дьяковские городища в Московской области: Троицкое, Бородинское в Можайском р-не, Щербинское, Кузнечики в Подольском р-не (Дьяковская... 1974). Они были раскопаны почти полностью. В конце 90-х гг. сравнимые по масштабам

работы были проведены на Настасьинском городище Коломенского р-на (Энговатова, 2001). Аналогичную работу по изучению городищ и селищ ДК провел в 1960–1989 гг. А.Г. Векслер, тогда сотрудник Музея истории и реконструкции Москвы, исследовавший городища Боровское (Раменский р-н), Кунцевское (Москва), Луковнинское (Подольский р-н) и селище Жуковское, а в 2000–2004 гг. – Дьяково городище. Все памятники, кроме Дьякова городища, были раскопаны почти полностью.

В изучении ДК есть один «темный» период – это середина I тыс. н.э. Его поворотный пункт – V в. н.э. После катастрофического падения Рима начались многочисленные локальные войны и перемещения племен в пространстве Европы (Илл. 1, Б). **Войны или вооруженные столкновения, пандемии, эпизоотии и разного рода природные катаклизмы порождают бегство населения.** По мнению П.Н. Третьякова, «...процесс смены укрепленных поселений неукрепленными был повсеместным и в лесной зоне Восточной Европы он протекал в середине I тыс. н.э.» (Третьяков, Шмидт, 1963, с. 7, 26). Казалось бы, многочисленные факты не позволяют сомневаться в таком выводе. Но нельзя не заметить, что этот процесс сопровождался в Верхнем Поднепровье, Подвинье, на Оке и Москве-реке сменой культур, изменением керамического комплекса, появлением новых типов вещей и приемов домостроительства. Процесс смены типов поселений – явление, несомненно, стадийное, но это не снимает проблемы генетической и культурной преемственности между ними и, тем более, не должен подменять реконструкцию конкретных процессов культурогенеза в лесной зоне Восточной Европы. С чем был связан такой крутой поворот, давший мощный толчок к движению в истории племен лесной полосы Восточной Европы? Единого мнения здесь нет, и причина кроется, на наш взгляд, в характере материала. На рубеже IV–V в. в пределах ДК появляются носители принципиально новой традиции в изготовлении керамики и украшений из бронзы – речь идет о т.н. «мошинской» культуре.

На сегодняшний день количество памятников, которые мы можем без колебаний отнести к ДК, уже перевалило за 700 (707 объектов)<sup>1</sup>

<sup>1</sup> М.Г. Гусаков в процессе многолетнего изучения памятников дьяковской культуры и других культур Восточной Европы периода РЖВ, Латена, Римского времени и Раннего средневековья, составил таблицу в электронном виде, в которой было зарегистрировано 2758 памятников по 57 признакам. В качестве источника для составления таблиц послужили периодические выпуски сборников «Археологическая карта России» (АКР) по областям: Брянская, Владимирская, Ивановская,

– это городища (288), поселения (85), селища (324). Однако до сих пор неизвестны погребальные памятники (за исключением милоградской и юхновской культур). Есть догадки, предположения, гипотезы, но полной уверенности – нет (Кренке и др., 2010). Погребения, обнаруженные на городищах ДК П.Н. Третьяковым (Березняки) и Ю.А. и Н.А. Красновыми (Саввино-Сторожевское) относились к более поздней эпохе – V–VII вв. (Третьяков, 1966; Краснов, Краснов, 1978). В связи с этим обстоятельством картина «дьяковской» этнографии явно не полная. Правда, в одной из работ Н.А. Кренке пытался представить в качестве дьяковских погребальных памятников погребения на городище Дютюково, однако доказательной уверенности, что они относятся к ДК, нет (Кренке и др., 2010).

**Заметим, если степь и её пространства являлись большой дорогой, то лесные пространства становились на долгие годы своеобразными «заповедниками».** Мы должны заметить, что север и юг Восточной Европы были четко поделены на две части. Север – лесная зона, с мало различимым культурным обликом археологических культур со скудным инвентарем, которые иногда называют «городищенскими», и южная – лесостепная и степная – с поселениями, городищами и могильниками.

Проблема периодизации и хронологии ДК давно интересовала исследователей. Ранний этап развития ДК датируется VIII–VII или VII–VI вв. до н.э. Относительно её верхней даты существуют различные точки зрения: V–VII вв. (Дубынин, 1970а, с. 94; 1970б; Кренке, 2011, с. 227), VII–VIII вв. н.э. (Краснов, Краснов, 1978, с. 150). Однако И.Г. Розенфельдт доводила верхнюю дату до X – начала XI

Калужская, Костромская, Курская, Московская, Орловская, Рязанская, Смоленская, Тверская, Тульская, Ярославская, вышедшие в 1994–2006 гг. В свою очередь, для составления выпусков АКР основными источниками послужили публикации в специальной литературе, отчеты о полевых археологических исследованиях, хранящиеся в архивах Института археологии РАН и других научных учреждений, а также первичная учетная документация на археологические памятники (паспорта памятников), составлявшаяся для Московской области А.Г. Векслером, М.Г. Жилиным, А.Е. Кравцовым, Х.И. Крис, Р.Л. Розенфельдтом, В.В. Сидоровым, И.Л. Чернаем, А.А. Юшко и др. авторами. При работе над текстом использована также рукопись Р.Л. Розенфельдта «Материалы к археологической карте Московской области», переданная автором в архив Отдела археологических сводов и карт ИА РАН для хранения и использования. Данные о местоположении археологических памятников проверялись и уточнялись по современным топографическим картам.

в., т.е. до прихода на эту территорию славян (Розенфельдт, 1982, с. 176). Правда, единства мнений на исторические судьбы носителей дьяковских древностей до сих пор нет.

Если в восточной части междуречья Волги и Оки на археологическом материале на протяжении многих веков прослеживается последовательная история местного населения и памятники раннего железного века (городецкая культура) здесь смыкаются с раннесредневековыми (поселения и могильники известных по летописям крупных финно-угорских племенных образований), то вопрос о развитии дьяковских племен, занимавших с начала I тыс. до н.э. западную часть междуречья, остаётся до сих пор открытым. Нет ничего удивительного в том, что отсутствие единого мнения о поздней дате привели к тому, что получила распространение гипотеза о переходе населения с укрепленных городищ на поселения (селища) в силу изменения хозяйственного уклада (перехода от подсеки к перелугу).

В 1974 г. вышла из печати коллективная монография о раскопках на Щербинском городище, где И.Г. Розенфельдт, К.А. Смирнов и А.Ф. Дубынин дали развернутую характеристику археологическому инвентарю и периодизации ДК (Дьяковская... 1974). Относительно хронологии культуры мнения авторов разделились: А.Ф. Дубынин и К.А. Смирнов пришли к выводу, что верхние слои дотягивают до VII в. и население уходит на селища, И.Г. Розенфельдт считала, что культура доживает до прихода славян (Розенфельдт, 1974, с. 189–197; Смирнов, 1974, с. 76–89). Двадцать лет спустя К.А. Смирнов (1994) опубликовал новую версию периодизации ДК с учетом поступления новых археологических материалов, датировав поздний этап со II–III по V–VI вв., который характеризовался укрепленными городищами и разнообразными жилищами. Он отметил, что появилось большое количество вещей, имеющих аналогии в Прибалтике и именно к этому времени прекращается жизнь на городищах. Экономическая база – скотоводство, охота (добыча мехов), рыболовство; земледелие носит подсобный характер. Посуда гладкая, появляются прямые ножи, кузнечные клещи, большой топор, коса-горбуша. Наблюдается проникновение вещей с запада, в основном украшений (пастовые бусы, фибулы). Исчезают грузики типов 5а, 5б, 6, 7, бытуют только грузики 1, 2, 3а, 3б, 4. Земледелие – господствующая форма хозяйства. Происходит уход с городищ на поселения. Среди жилищ преобладает сруб, рассчитанный на одну семью (Смирнов, 1994, с. 85–97). Период с конца VI по IX век К.А. Смирнов выделил как заключительный период, как последний этап существования ДК. В

итоге спустя 20 лет он согласился с мнением И.Г. Розенфельдт.

Так думали практически все археологи, занимавшиеся изучением археологических культур железного века до раскопок Н.А. Кренке. Именно он возобновил дискуссию о хронологии археологических материалов ДК после своих раскопок 1985–1987 гг. Дьякова городища (Кренке, 2011). Об этом городище мало сказать, что оно было изрядно «перекопано» в прошлые времена и не всегда корректно с точки зрения археологической методики, в результате чего значительная часть площадки городища была испорчена. Но мы отметим одну особенность этого городища: из всех городищ ДК оно обладало огромной и достаточно «изоэдрированной» стратиграфией, которая с трудом поддавалась и поддается расшифровке. Благодаря хорошо поставленной методике (в основном зачисток) Кренке успешно справился с труднейшей задачей и получил достаточно представительный исследовательский материал, который позволил ему решать вопросы не только стратиграфические, но и хронологические. Именно хорошо стратифицированный материал позволил ему поставить новые вопросы по хронологии вещей и сооружений.

Н.А. Кренке точку отсчета начала ДК определил как рубеж IX–VIII в. до н.э., а финал – с VI–VII вв. По его мнению, финал является результатом запустения культуры и не связан с переходом на селища (Кренке, 2011). Основанием его периодизации послужили изменения стратиграфии культурного слоя Дьякова городища, и, в частности, стерильные прослойки, в которых не было археологического материала. Свои выводы Кренке подтверждает радиоуглеродными датами, «новой» классификацией дьяковской керамики и относительной хронологией всего вещевого материала как самого Дьякова городища, так и материалов из других городищ бассейна Москвы-реки.

В данной статье мы обсудим иной взгляд на периодизацию ДК. Начнем с общей картины состояния культур лесной полосы во второй половине I тыс. н.э. В нашем распоряжении есть статистический материал по городищам и селищам не только самой дьяковской культуры, но и ее соседей. Попробуем рассмотреть их под углом зрения хронологии и продолжительности бытования. Всего мы учли 2695 памятников семи археологических культур центра Русской равнины и 3229 памятников из Белоруссии (Табл. 1–7).

Начнем с **городецкой культуры** (далее ГК), территориально она занимает самое восточное положение в нашей выборке, это среднее течение р. Оки. Всего в нашем распоряжении 348 памятников: 146 городищ, 69 поселений и 133 селища (Табл. 1). Жизнь поселений

начинается в VII в. до н.э., пик подъема относится к рубежу IV–III вв. до н.э., когда одновременно действует 347 памятников, и вот с этого времени начинается резкий спуск вниз до полного исчезновения в III в. – это точка резкого спада. Но нам важно отметить начальную точку падения и подчеркнуть, что после прохождения через нее наблюдается только постепенное исчезновение памятников этой культуры. Нам хорошо известно, что со II–III вв. на территории ГК начинает действовать культура рязано-окских могильников (АКР... 1993, с. 26, 27) (Табл. 1).

Вторая археологическая культура, к западу от ГК, – **дьяковская** (далее ДК), занимает часть среднего течения Оки и весь бассейн Москвы-реки и Верхней Волги. Здесь известно 707 памятников: 29 городищ, 85 поселений, 332 селища (АКР, 1994; 2003) (Табл. 2). Подъем начинается с VIII в. до н.э., кульминация приходится на III–II вв. до н.э., в I в. н.э. начинается резкий спад, который длится до начала IV в. Однако в это время наблюдается небольшой подъем с кульминацией в V в. и спустя два века – падение в VII в., но к этой ситуации мы ещё вернемся.

Третья археологическая культура – **верхнеокская** (далее ВОК), представленная 202 памятниками<sup>2</sup>: 52 городища, 13 поселений, 136 селищ (Табл. 3). Начиная свое развитие в VI в. до н.э., она резко поднимается вверх и в III–II вв. до н.э. и набирает свой максимум, после чего на рубеже эр резко сокращает свое присутствие в верхнем течении Оки и на её притоках, сводя свое существование до небольшого количества памятников, доживающих до VI в.

Четвертая археологическая культура – **днепро-двинская** (далее ДДК) с запада соседствует с ДК, занимая всю Смоленскую область (АКР, 1997). Хронология ДДК – VI в. до н.э. – IV в. н.э. Нами учтено 388 памятников: 320 городищ, 3 поселения, 65 селищ (Табл. 4). Начало культуры приходится на VI в. до н.э. (330 памятников); все эти памятники существуют в течение пяти веков, практически находясь на одном уровне. По-видимому, это был стабильный период развития ДДК, но с I в. н.э. начинается затяжной спад, который заканчивается в VIII в. Нет сомнения, что эта ситуация отражает распад культуры, который связан с проникновением с юга на территорию ДДК памятников культур зарубинецкого круга – Чечерск-Кистени, Грини II (II–I вв. до н.э. – I в. н.э.) до памятников типа Абидня III–IV вв. Другими словами, в начале нашей эры на эту территорию вступают памятники средне-тушемлинской культуры Подвинья

(Чечерск-Кистени) и за ними следом памятники киевского типа (типа Абидня) – Заозерье-Узмень (Лопатин, Фурасьев, 2007, с. 89–91).

Аналогичную картину показывают памятники **юхновской культуры** (далее ЮК), которые расположены в Брянской области южнее памятников ДДК. Хронология культуры – VII в. до н.э. – II в. н.э. (АКР, 1992). Учтено 350 памятников: 200 городищ, 20 поселений, 129 селищ (Табл. 5). Заметим, что среди памятников ЮК есть погребальные, тогда как в выше-названных их нет. На графике все достаточно очевидно, и сходство хронологического поведения памятников ЮК практически совпадает с ДДК.

Совершенно иную картину дают памятники **культуры штрихованной керамики** (далее КШК), расположенные в Белорусском Поднепровье, западнее памятников ДДК (Табл. 6). Учтен 291 памятник: 251 городище, 48 селищ. Хронология КШК – первая версия VIII–VII вв. до н.э. – IV в. н.э. (Шмидт, 1992, с. 116–120); вторая версия – I тыс. до н.э. по IV–V вв. (Егорейченко, 2006, с. 118, 119). С VIII в. до н.э. происходит медленный трехступенчатый подъем с кульминацией в III–IV вв. и далее наблюдается резкий спад.

По всей видимости, в данном случае мы имеем дело не с монокультурной средой, как в описанных выше случаях, а с довольно разнородной картиной сложного исторического процесса, который происходил на протяжении почти тысячелетнего заселения огромного пространства от междуречий рек Немана и Вилии до Березины и Днепра. Истоки этого культурного формирования уходят в эпоху бронзы (Егорейченко, 2006). Достаточно большое количество памятников, относящихся к КШК, представлены не одной, а несколькими культурами; таких памятников, по нашим данным, – 176. В их числе памятники со слоями милоградской (79), днепро-двинской (43), зарубинецкой (18) и других культур. Нет сомнения в том, что время от времени часть населения милоградской и зарубинецкой культур уходила в северные земли, скрываясь от столкновений с другими племенами (достаточно сказать о постоянных движениях по южным районам Украины сарматских и других кочевых племен).

И последняя культура, о которой необходимо сказать в данном контексте, это **милоградская** (далее МК), которая предшествовала зарубинецкой, была современницей поморской и подклёшевой культур Польши и располагалась в бассейне Припяти и Среднем Поднепровье (Рассадин, 2005). Известно 409 памятников: 182 городища, 27 могильников, 200 селищ (Табл. 7).<sup>3</sup> Общая хроно-

<sup>2</sup> По последним данным озвучена цифра – 253 памятника (Столяров, 2013, с. 30-51).

<sup>3</sup> Археолог А.Ю. Почерников по схеме,

логия памятников МК укладывается в рамки VI–II вв. до н.э. Основной датирующий материал относится к V–IV вв. до н.э. В МК есть погребальные памятники, погребения в основном совершены по обряду кремации. В конце эпохи Латена её сменяет зарубинецкая культура (далее ЗК). Если построить график поведения во времени городищ и селищ МК, то отражается картина, аналогичная выше изложенным с той лишь разницей, что период упадка приходится на последние века до нашей эры (Табл. 7).

Итак, что показывает хронологическое «поведение» памятников РЖВ на территории лесной полосы Восточной Европы на протяжении тысячелетия – от VIII в. до н.э. до VIII в. н.э. Ответ прост: мы наблюдаем общий процесс подъема культур от начала их функционирования до рубежа эр и постепенного падения к началу средневековья. Этот процесс затронул все «лесные» культуры. Со II–III вв. очевидна тенденция к деградации или постепенной замене первобытных культурно-материальных традиций и замены их более современными социальными отношениями, что привело к замене подсеки перелогом, активному развитию черной металлургии и металлообработки, появлению новых, неизвестных ранее вещей и предметов быта: фибул, многочисленных типов украшений из бронзы, ряда керамических новаций, в частности техники лощения, начинов, появление новых комбинаций рецептов изготовления формовочных масс глины.

В качестве одной из причин, приведших к значительным изменениям в ландшафтной топографии древних племен Европы, часто звучит тезис, почерпнутый археологами из области изучения палеоклимата, что начиная с I в. н.э. на Европейском континенте происходит смена климата. Вспомним сетования поэта Овидия, оказавшегося в ссылке на краю «земного диска» в городе Тире на Черном море. У него постоянно звучит явное преувеличение суровости климата здешних мест. Первые века вызвали многочисленные перемещения племен центральной Европы, особенно значительными были движения с севера на юг. Пути Висла–Днестр, Неман–Березина–Днепр и Припять–Днепр стали магистральными дорогами передвижений. Эти перемещения естественно заставили часть племен уходить в «глухие районы».

В конце IV – начале V в. н.э. произошло сильное похолодание климата. Резко повышается увлажненность земли, что связано с низкими температурами и увеличением осад-

ков. Заметно повысился уровень воды в реках и озёрах, произошел подъём грунтовых вод, увеличилась площадь болот, затопляются поймы многих рек (Борисенков, Пасецкий, 1988; Седов, 1994; Behringer, 2007). Кульминация суровости климата приходится на V в. н.э. (Седов, 1994, с. 297). Но мы далеки от этой темы, чтобы настаивать на её глобальном значении в истории Европы. Здесь ясно главное, что изменения климата были частью многочисленных факторов, приведших к массовому перемещению племен в середине тысячелетия, и к новой расстановке сил в Европе. Смена мест обитания неминуемо повлекла к столкновениям. Подобное явление не могло не повлиять на «милитаризацию» местного населения, что естественно отразилось в погребальном обряде (Ахмедов, Казанский, 2004).

Лесная зона значительно уступала по своей заселенности южным районам, где плотность памятников была много выше. В данный момент речь идет о демографии. Попробуем остановиться на археологическом материале, который и дал не только хронологию памятников, но и гипотетическое представление о демографии (Гусаков, 2005). В этих случаях естественно звучит вопрос – сколько человек ДК принимало участие в историческом процессе? Нам не важно, сколько было реально, нам важен порядок цифр. Есть давнее представление, что на городище или поселении скапливалось не более 100 человек, есть и другая цифра от 40–60 человек (Там же). А теперь представим, сколько человек могло составлять население в наших раскладах по векам? По таблице видно, что в точке максимума мы имеем 538 поселений (Табл. 2). Это 53 800 человек – это достаточно внушительная цифра, но на территорию в 200 000 км<sup>2</sup>, что немногим уступает Великобритании или Польше в современных границах. Тогда как в V в. н.э. – 28 800 чел. Практически вдвое меньше. Ну как здесь оценить – много это или мало? Ясно, что население здесь есть, и никуда оно не делось. Часть населения осталась на своих местах.

Надо отметить, что в данной работе мы частично использовали материалы из раскопок, произведенных А.Г. Векслером в прошлые годы и пока не опубликованных, – это памятники финала дьяковской культуры (городища Боровский курган, Кунцево, Луковня 1, Дьяково, селище Жуковка). Городище Луковня 1 – классический поздний памятник, при его исследовании было найдено большое количество украшений, имеющих аналогии как на других городищах, так и в могильниках других культур. Без материалов этого памятника, решение рассматриваемой проблемы в настоящее время, вряд ли возможно.

---

предложенной М.Г. Гусаковым, сделал аналогичную таблицу по памятникам железного века Белоруссии, куда вошло 3229 памятников.

В начале 80-х гг. XX в. работа И.Г. Розенфельдт о хронологии вещей ДК стала своеобразным этапом в изучении культуры, за которым в науку вышло новое поколение исследователей. После выхода книги не оставалось сомнений, что большинство городищ было обитаемо и во второй половине I тыс. н.э. По её мнению, к «поздней» эпохе относится 541 предмет (Розенфельдт, 1982, табл. VIII) – остатки деталей костюма и украшения (278), фрагменты наборов от поясов (144), оружие (17), орудия труда (77) и остатки конской сбруи (25). Наибольшим количеством представлены предметы костюма и туалета.

А теперь поставим вопрос: много ли этого материала для культуры в 700 с лишним памятников? Около 600 предметов на 300 памятников в период от IV–VII – X вв., другими словами, за период от 300 до 600 лет. Скорее всего, мы имеем дело с очень консервативной культурой, находящейся в «медвежьем углу» Восточной Европы, отгороженной от мира огромными лесами, реками и болотами. Однако если внимательно приглядеться к материалу, то мы увидим, что городищ и селищ с большим набором вещей не так много – это те городища и селища, которые подверглись значительным раскопкам. Таких памятников в пределах ДК не более двух десятков. Впрочем, и в других культурах на городищах не так много находок украшений и деталей костюма.

С момента выхода книги И.Г. Розенфельдт прошло 34 года. Это большой срок для археологии, естественно, что за это время произошло изрядное накопление материала, может быть, не в самой ДК, но, прежде всего, у её соседей. И это обстоятельство требует провести своеобразную «инвентаризацию» наших знаний, особенно в вопросах хронологии. Именно эту тему и разрабатывал в последнее время Н.А. Кренке (2011; 2014).

Н.А. Кренке начинает свою статью с утверждения, что последняя работа И.Г. Розенфельдт (1982) изрядно устарела (Кренке, 2014). По его мнению, на поздней стадии развития позднедьяковского времени примерно с IV в. н.э. продолжалось **эволюционное развитие** материального комплекса ДК, и оно прослеживается в наборе бронзовых украшений. По его мнению, в это время существовала очень сильная локальная **ювелирная традиция**, в ряде случаев подчинявшаяся внешним влияниям. На наш взгляд, говорить о такой традиции у достаточно примитивной и плохо экипированной вещевым материалом археологической культуры несколько «фальшиво». <sup>4</sup> Все «ювелирные» изделия ДК

представлены предметами из бронзы, меди и глины. Это сугубо ритуальные вещи, связанные с брачными и погребальными обычаями. Но вернемся к ювелирным изделиям.

«Производственная мощность» ювелирного дела ДК достаточно аргументировано разобрана И.А. Сапрыкиной (2006). По её разработкам 80% изделий сделаны по формам, которые после изготовления разрушались. Это формы «однодневки». Все «простые» украшения (бляшки, браслеты) сделаны в период от VII–V вв. до н.э. по рубеж эр. А с I–VII вв. самые сложные вещи по конструкции (накладки, привески, застёжки) уже сделаны в «стационарных» мастерских. Причем заметим, из-за того что вещей мало, археологи вынуждены давать широкие диапазоны бытования вещей. Если бы в нашем распоряжении были вещи из могильников, то можно было бы выстраивать датировки в более узких рамках. Надо сказать, что большие хронологические интервалы – это серьёзная проблема археологии, особенно культур с малым количеством датирующего инвентаря. Опять же, наличие достаточно большого количества вещей (речь идет об «украшениях») позволило бы расширить поисковую базу аналогий, т.е. увеличить количество наблюдений, а, следовательно, можно было бы точнее датировать. В то же время очень важно иметь сырьевую базу, а в ДК нет необходимых материалов. Сапрыкина уточняет, что в поздний период II–I вв. до н.э. по V–VI вв. вещи и сырьё поступают как с запада (Польша, Белоруссия), так и с востока (Прикамье). Это – сьюльгамы, фибулы, накладки и т.д.

С появлением новых серий украшений, таких как накладки, гривны, привески, застёжки, кольца, перстни и браслеты, вырабатывается новое направление в изготовлении украшений – литье в составных формах и литье в составных формах с кузнечной обработкой литой заготовки, по сути, косметической правкой (Там же). Высокое содержание олова и свинца в сплавах исключало возможность применения горячейковки. О чем это может говорить? О том, что либо не было сырья, либо о недостаточном уровне развития самого кузнечного дела, хотя кузнецы и были знакомы со сложными технологическими приемами, но не могли сделать качественные изделия из-за отсутствия навыков определения правильного температурного режимаковки. Об этом свидетельствуют результаты исследования железных предметов Троицкого и Щербинского городищ (Хомутова, 1978). По её мнению, для второго хронологического периода (II–I до н.э. – V–VI вв.) характерно сосуществование двух типов производственных сооружений, т.е. мастерских на городищах в «длинных домах» и на краю

<sup>4</sup> Ювелир, (нем. Juwelir. Juwel = драгоценный камень) – человек, мастер, изготавливающий изделия из драгоценных металлов и камня.

жилых площадок. Их расположение в системе жилой застройки не изменяется. На городищах, в скученном пространстве, присутствие «огненной» мастерской, выглядит странно. Не исключено, что когда городище забрасывалось из-за подсеки, в это время оно служило для ремесленных дел.

Основой составления сплавов в начале I тыс. н.э. – V–VI вв. (городища Троицкое и Боршева) становится латунь, в том числе высоко цинковая, к которой добавляли оловянную и свинцовую бронзу или «чистые металлы» (медь, олово, свинец). В выборке этого периода доминируют многокомпонентные сплавы (22%), что свидетельствует о широком использовании в качестве сырья лома цветного металла и многочисленных переплавках вышедших из употребления украшений. Как вероятный источник сырья для позднего периода дьяковской металлообработки рассматриваются Прибалтика и Восточная Пруссия. В эти регионы, благодаря контактам с провинциальными римскими мастерскими, поступали медно-цинковые сплавы (сырьё) и сами изделия, которые служили тем же сырьём. Допустим, что это так, но сколько вещей поступило оттуда и за какой период? Мало.

Для нас ясно, что подобные изменения во втором периоде могли произойти в случае прихода нового населения, по-видимому, «мощинского» или «балтского». Тем не менее, И.Т. Сапрыкина считает, что уровень развития ювелирного производства не был высоким на всех этапах развития ДК (Там же), в то время как в комментариях Н.А. Кренке (2011) «ювелирное дело» дьяковцев окрашено исключительно в «розовых» тонах.

В V–VI вв. наблюдается новый импульс проникновения вещей с запада и юго-запада. В частности, на памятниках ДК появились в достаточно большом количестве лощенные миски и горшки мощинской культуры. Наряду с лощёной посудой проникают сковородки. Позднее в керамических формах начинают доминировать формы со сложным профилем и заглаженной поверхностью, верёвочный орнамент вытесняет (почти вытесняет) все другие виды декора, «внешность» посуды явно имеет «роменские» прототипы или напоминает их. В качестве возможного направления, откуда могли поступать эти предметы (точнее их изготовители) – это юго-запад, верховья Оки, Десны и Сейма.

В качестве хронологического индикатора, указывающего на поздний период, могут выступать сковородки с невысоким краем и глиняные диски, которые часто воспринимают как крышки (Гусаков, 2005). И.Г. Розенфельдт считала, что они появились в памятниках ДК в период с VIII по IX век из районов бывшей городецкой культуры – в частности, речь идет

о материалах из раскопок на мысу городища Старая Рязань (Розенфельдт, 1974, с. 131, 132). В более ранних датировках этих материалов И.Г. Розенфельдт сомневается. Однако сковородки, как бытовой предмет, возникают ещё в недрах культуры киевского типа, если не сказать раньше, а именно: в зарубинецкой культуре (Третьяков, 1974; Максимов, Терпиловский, 1978; Обломский, Терпиловский, 1991). Представлены они и в материалах позднего периода почепской и мощинской культур (Никольская, 1951). Наиболее широко представлены сковородки в материалах культур Прага-Корчак (Русанова, 1976). Когда появился этот тип посуды в ДК? По совокупным данным западного и юго-западного направления, проникновение этого типа посуды происходит в III–V вв., а не в VIII в., как утверждала И.Г. Розенфельдт. Таким образом, появление сковородок мы можем увязывать с приходом населения (или части населения) из области распространения мощинской культуры.

Н.А. Кренке в своей критике И.Г. Розенфельдт также обратил внимание на материалы, сделанные из глины, в частности, на «грузики дьякова типа», сковородки и мощинскую лощеную керамику. Он заявил, что появление мощинской керамики было «модой». Отметим, что говорить о моде на керамику «мощинского стиля» в IV–V вв. абсурдно. О какой моде можно говорить, когда эта керамика могла быть сделана только «мощинцами», а не «дьяковцами». Это два совершенно разных технологических уровня в изготовлении керамики. Для того, чтобы делать такую посуду, нужно, по меньшей мере, 3–4 поколения (если не больше) совместного проживания, чтобы научить людей (до этого дьяковцы делали посуду в технике выбивания и лоскутным налепом) изготавливать посуду с другим началом, с лощеной поверхностью и ещё научить их обжигать посуду в горнах в восстановительном режиме, без доступа кислорода! Для того, чтобы доказать тезис о «моды», надо привести наблюдения: по примесям в тесте, по началу и по технике изготовления полого тела, как это было у А.А. Бобринского (1978). Говорить о внешнем виде сосудов на уровне «похожи – не похожи» бездоказательно. Вступая в дискуссию с И.Г. Розенфельдт, археологом, прекрасно владевшим типологическим методом Монтелиуса-Городцова, надо предлагать типологию и классификацию керамики более совершенную, чем ранее предложенная.

И еще одно наблюдение. Оглядываясь на прошедшие годы, можно смело утверждать, что классификация дьяковской керамики, сделанная И.Г. Розенфельдт, многим археологам «не далась»: да – она сложна (впрочем, как и методика работы А.А. Бобринского), но лучшего и более совершенного пока никто не

предложил, а прошло уже 42 года! Естественно хочется получить результат быстро и без больших усилий, но, увы, с керамикой быстро не получается.

Археологический инвентарь, полученный из раскопок А.Г. Векслера, прекрасный источник по относительной и абсолютной хронологии ДК, особенно финала ее развития. Отметим главные моменты, характерные для периода от II–III до V–VI вв., – в керамическом ассортименте появляются формы лощеной керамики, а также фибулы, имеющие западные прототипы. В этот период полностью исчезает сетчатая керамика (Таблицы 8–16). В этой статье мы не сможем максимально развернуть материал, полученный А.Г. Векслером, но некую часть все же введем в научный оборот (Векслер, Отчеты, 1961–1982).

**Боровский курган городище 1960 г. (Илл. 2, 12–14; Табл. 8–10),** раскопано около 200 м<sup>2</sup>. Мощность культурного слоя на площадке до 1 м, а на склонах – до 1,5 м. Керамика лепная с сетчатыми отпечатками и штриховкой на внешней поверхности, гладкостенная, лощеная «мошинского» типа. Найдены грузики «дьякова типа», железные серп и наконечник стрелы I–III вв., костяные иглы, проколки, наконечники стрел, среди которых есть одношипный V в. до н.э., литейная форма из сланца. Среди украшений: привеска с крестообразными концами и выемчатой красной эмалью III в.; височные ажурные подвески, в т. ч. с колечками для шумящих привесок; бронзовые бляхи – круглая с косой насечкой II–I вв. до н.э. и выпуклая с ушком; прямоугольная накладка с двумя дужками; спиральная пронизка; разнообразные пастовые и стеклянные бусы. Исследованы остатки металлургической мастерской IV–V вв. Зафиксированы также древнерусские и позднесредневековые материалы (Векслер, Отчет, 1960; 1961).

**Кунцевское городище 1960–1970 гг. (Илл. 3, 12–14; Табл. 11–13).** Раскопками была охвачена практически вся верхняя площадка городища (около 1600 м<sup>2</sup>). Однако они велись не только на ней, но и на террасах городища. К сожалению, стратиграфия площадки была нарушена средневековым кладбищем. Дьяковский слой был сnivelирован ещё в XII–XIII вв. В литературе кладбище датировалось XVI в., но, судя по находкам, оно функционировало уже в XIV в. Гладкостенная керамика с орнаментом находит широкие аналогии в верхних слоях дьяковских городищ III–IV вв. Дата лощеной керамики, по И.Г. Розенфельдт (1974), – IV–V вв. Среди находок первых лет отметим глиняную женскую фигурку, покрытую точками, имитирующими детали костюма. В нижней части сделано отверстие для подвешивания. Прямых аналогов этой наход-

ке нет. Женские статуэтки обнаружены при раскопках ряда городищ ДК (Дьяково, Борисоглебское, Кузнечики). На ряде раскопов полностью отсутствовала шнуровая, штрихованная, текстильная керамика ранняя. Судя по керамике, поселение существовало без значительных перерывов весь период ДК. Славянский комплекс может быть датирован X–XI вв. Древнерусский слой дал ряд замечательных находок (Векслер, Отчеты, 1963–1968, 1970–1973).

**Луковнинское городище 1970–1983 гг. (Илл. 4–5, 12–14; Табл. 14–16).** Исследовано 1050 м<sup>2</sup>, прорезан внешний ров, проводилась магнито-электроразведка. Культурный слой в южной части площадки толщиной до 0,4 м, в центре и в северной части – до 1,0 м. Здесь выявлены напластования дьяковской и древнерусской культуры XI–XIII вв.

Дьяковский комплекс: керамика лепная с текстильными отпечатками, гладкостенная и лощеная, миниатюрные сосудики, костяные наконечники стрел, иглы, шилья, проколки, глиняные грузики «дьякова типа», пряслица, бусы, обломки «рогатых кирпичей», женские статуэтки, льячки, тигли, сопла от плавильных печей и кузнечных горнов, медные и бронзовые украшения, каменные формы для их отливки, железные наконечники стрел, серпы и т.п., характерные для позднего этапа дьяковской культуры (III–VII вв.). Уникальные находки – железный умбон щита, привозные украшения с выемчатой эмалью III–V вв., детали поясного набора VI–VII вв. Выявлены остатки нескольких жилых и производственных сооружений. Одна из жилых построек – наземная, столбовой конструкции, размерами 6,0×7,0 м, двухкамерная, со следами очагов внутри. Производственное сооружение – столбовой конструкции, длиной около 9,0 м; среди находок – обломки тиглей, льячек, литейных форм (в их числе уникальная, для отливки подвески-лунницы), готовые и бракованные бронзовые украшения. Пол постройки был сильно прокален. Исследование валов геофизическими методами показало существенное различие между их северными и южными рядами. Южные валы насыпались, вероятно, из материкового грунта. Использовалась облицовка известняковым камнем, а также бутовая кладка с уплотненным материалом между камнями (возможно, обожженная глина). Насыпь северного внутреннего вала содержала, по-видимому, остатки деревянных конструкций, и была создана на уже отложившемся культурном слое до 1,0 м (Векслер, Отчеты, 1969–1976, 1982).

**Жуковское селище 1966–1968 гг. (Илл. 6–7, 12–14).** Исследовано 960 м<sup>2</sup>, культурный слой толщиной 0,5–0,6 м содержит напластования ДК и древнерусские IX–X и XI–XIII вв.



Одной из достопримечательностей Жуковско-го селища является наличие горелого слоя в северо-западной части селища толщиной до 1,2 м. Здесь четко прослеживался горизонт сооружения 2 пол. I тыс. н.э., т.е. периода, наименее изученного на территории Подмоскovie. Это сооружение располагалось на мысу (отмечено в раскопах 1, 2, 5). Выявлены остатки округлой в плане постройки диаметром до 12 м – предположительно остатки святилища, яма с отходами металлургического производства и жертвенный комплекс позднедьяковского времени (в лепном гладкостенном сосуде, накрытом перевернутым вверх дном другим крупным лепным сосудом, лежали челюсть и кости лошади). Более поздние материалы селища относятся к роменской культуре и древнерусскому времени.

Верхняя граница сооружения первоначально наметилась по контуру полосой угля. Ниже был расчищен развал деревянной, сгоревшей стенки в два ряда обугленных плах, вкопанных вертикально и при этом, несомненно, соединенных горизонтальными конструкциями. В одной из сгоревших плах оказался железный двушипный черешковый наконечник стрелы (Илл. 7, 7). Это позволяет предполагать, что пожар был вызван нападением врагов. Круговая планировка, значительные размеры столбового сооружения, местоположение на мысу приводят к мысли, что оно могло быть языческим святилищем.

В основании непо потревоженного слоя постройки обнаружен ряд датирующих находок, среди которых интересна сердоликовая круглая монетовидная бусина, битрапециевидная в разрезе, со скошенными гранями (Илл. 7, 4). Аналогичные бусы в изобилии встречены в не нарушенных пластах горизонта «Д» Старой Ладogi, относящегося ко второй половине IX–X в. (Равдоникас, 1949, с. 40). В заполнении столбовой ямы найдена бронзовая трапециевидная подвеска с ушком, оформленным плетенкой и тремя парными шариками ложной зерни по краю пластины (Илл. 7, 2). Подвески такого типа в верхних слоях москворецких городищ обычно датируются серединой – началом 3 четв. I тыс. н.э. По материалам могильников возможна и более поздняя датировка – вплоть до X в. (Резенфельдт, 1974). Отметим также медное спиральное кольцо (Илл. 7, 3) и железную трубку с продольным пазом (рис. 1, 9), вероятно, для фитиля. Подобные трубки обнаружены на москворецких городищах и многочисленны в инвентаре раннесредневековых финно-угорских могильников (Дубынин, 1966; 1970). В слое позднедьяковского времени найдены ножи нескольких типов. Обращает на себя внимание небольшой нож с закругленным лезвием, срезанным у острия (Илл.

7, 8). Форма и размер его полностью совпадают с экземплярами из древних могильниках Финляндии начала 3 четв. I тыс. н.э. Среди находок можно отметить медную поясную подвеску, пронизку и круглые бляшки; аналоги последних есть в Щербинском и Березняковском городищах (Третьяков, 1941). Особый интерес представляет биллоновая фигурная бляшка-накладка (Илл. 7, 1). Стилистически она близка находкам в Саркеле (хазарский слой) 1 пол. X в. (Артамонов, 1958).

Изделия из глины в позднем комплексе представлены грузиками «дьякова типа», пряслицами, тиглями, льячками. Типы грузиков характерны для верхнего слоя Троицкого городища (по классификации К. А. Смирнова, типы 1, 2, 4, 5а, 6, 7). Крупные тигли с внутренним объемом ковша 63×55×60 мм при длине желобчатой рукоятки 130 мм показывают значительное развитие обработки цветного металла на селище. Такие тигли характерны для 2 пол. I тыс. н.э. (Розенфельдт, 1972). В той же яме найдены характерные для позднего дьяковского комплекса лощенные горшковидные сосуды тюльпановидной формы, с широким устьем, отогнутым наружу венчиком, расширенным туловом и резко суженным дном. Подобные сосуды на Троицком городище относятся к верхнему горизонту верхнего культурного слоя, который датируется VI–VII вв. (Розенфельдт, 1971). Здесь были зафиксированы: пряслица, тигли, льячки, железные ножи, двушипный наконечник стрелы, бронзовые трапециевидная привеска, спиралевидные пронизки, бляшки округлой формы, наконечник пояса и другие предметы, датированные от II–I вв. до н.э. до VII–VIII вв. (Векслер, Отчеты, 1966–1968).

**Дьяково городище 2001–2004 гг. (Илл. 8–11).** Археологические исследования этого знаменитого памятника были связаны с благоустройством и с последующей музеефикацией археологического комплекса «Дьяково городище». Было заложено несколько раскопов как на самом городище (96 м<sup>2</sup>), так в пойме (100 м<sup>2</sup>) и на рву (52 м<sup>2</sup>) при максимальной мощности культурного слоя 4,0 м. В группу памятников входят: Дьяково городище, селища «Чертов городок», «Дьяково-пойма», «Выгон», Дьяково южное 1, а также открытые в 2001 г. Дьяково южное 1-А, Дьяково южное 2, Дьяково-ров. Раскопки велись на всех перечисленных объектах, за исключением селища «Чертов городок» (Векслер, Отчеты, 2000, 2001, 2003, 2004).

Проведенные исследования позволили выявить строительные горизонты, связанные с существованием разновременных столбовых конструкций. В нижнем культурном слое, представленном серым суглинком, были зафиксированы остатки древнейших оборо-

нительных сооружений в виде столбовых ям и канавок. В слое были обнаружены фрагменты керамики, относящейся ко времени перехода от бронзы к железу. Здесь же был найден кремневый черешковый наконечник стрелы, относящийся к бронзовому веку. Этой же эпохой датируется фрагмент каменного черешкового топора, обнаруженный в переотложенном состоянии в верхнем культурном слое. Типологическая характеристика керамики, а также полученные по древесному углю радиоуглеродные датировки позволяют датировать слой серого суглинка VIII–VI вв. до н.э. В это время началось активное освоение площадки городища. Коллекция индивидуальных находок в 2004 г. пополнилась уникальным предметом – фрагментом глиняной зооморфной фигурки, украшенной точечным орнаментом. Кроме того, на западном участке раскопа выявлены фрагменты черепных костей человека. Полученные в результате раскопок южного оборонительного рва Дьякова городища материалы позволяют сделать вывод, что этот объект, впервые обнаруженный в 2001 г. в основании южного склона, был засыпан после пожара остатками фортификационных сооружений. По всей видимости, это произошло в III–V(VI) вв. В 2004 г. на северном краю площадки выявлены фрагменты ещё двух оборонительных рвов.

На селище «Дьяково-пойма» изучен культурный слой периферийного участка памятника. Культурный слой – гумусированная темно-серая супесь, которая является частью погребенной почвы. Все артефакты залежали в толще этого слоя, никак не стратифицированного. Зафиксированы хозяйственные ямы древнерусского времени, впущенные в подстилавшие темно-серую супесь слои. Установлено, что культурный слой селища «Дьяково-пойма» образовался в результате наложения древнерусского слоя на дьяковский. Культурный слой железного века рассматривается как краевой участок, вероятно производственного назначения, связанного с обработкой металлов. В нем обнаружены фрагменты льячек, а также железных наконечников стрел. Проведённые раскопки позволили получить информацию, уточняющую представления о характере освоения данного участка местности древними поселенцами от 1 пол. I тыс. до н.э. до XI–XII вв.

Поздний этап жизнедеятельности на городище зафиксирован в отложениях слоев 2–12, начало которого связано со слоем серой супеси, содержавшей лощеную мощинскую керамику. Указанные выше слои, судя по археологическим материалам, датируются (II) III – VII (VIII?) вв.

И последнее, что бы хотелось отметить. Мы тщательно вели отбор керамики с каждо-

го пласта; иногда они были по 5–10 см, что сравнимо с зачисткой. Приведем здесь одну таблицу подсчета керамического материала из слоев Кунцевского городища. Далеко не секрет, что практически все слои на городищах перемешаны. Если посчитать наличие фрагментов керамики дьяковской культуры и древнерусской, увидим, что соотношение почти равное: дьяковская керамика ни в чем не уступает средневековой, а это значит, что это было либо совместное существование не только двух разных традиций изготовления керамики, но и населения, делавшего её (Табл. 13).

**И ещё одно наблюдение, в котором мы солидарны с Г.А. Массалитиновой, – появление в составе т.н. «гладкой» дьяковской керамики форм с плавно отогнутым венчиком, с округлыми боками (Розенфельдт, 1974, рис. 24, 14–20), которые очень похожи на мощинские, аналогичные горшки по построению (Массалитинова, 2010, с. 10–12, рис. 5, 6). Откуда появилась эта форма, как и лощеная керамика? Ответ известен. К сожалению, до сих пор нет общей концепции по анализу керамики этого времени «лесных культур», и здесь есть о чем подумать.**

Распределение типов форм керамики позволяет проанализировать хронологическое распределение по основным фазам жизни городищ. Если обратиться к Боровскому городищу, по распределению типов форм можно четко представить, что ранний период оставил 853 фрагментов сетчатой керамики, второй период, «мощинский», – 1380 и очень полно представлен поздний период – 12897. Ранне-средневековый период был более продолжительным, чем «сетчатый» – 1406 (Табл. 10). Был ещё и средневековый с керамикой красной и белой – 1781.

Наиболее полно картина хронологического распределения представлена в таблице 13 (Кунцевское городище). Сетчатая керамика – 1347 экз.; лощеная «мощинская» – 409; гладкая керамика позднедьяковского периода – 7995; «серая» керамика раннего средневековья – 1413; красная и белая – 7044.

Керамика Луковнинского городища дает совершенно иную картину: сетчатой практически нет (7 фрагментов); мощинская керамика – 8677; гладкая керамика третьего позднедьяковского периода – 2741; серая ранне-средневековая керамика – 260 (Табл. 14–16) (Векслер, Отчеты, 2001–2004).

И ещё одно замечание. Все хорошо знают, что характерным признаком позднего периода ДК является т.н. «гладкая керамика», часть которой несет специфический орнамент (Розенфельдт, 1974). Но это не только керамика позднего периода, но и времени прихо-

да славян на эту территорию. Вопрос – как встретились и интегрировались эти две культурные традиции – остается нерешенным. Но эта керамика лежит в одном слое. Четкого ответа до сих пор нет, но Р.Л. Розенфельдт и В.Н. Трубачев считали, что носители этих традиций встретились и жили вместе, но об этом ниже.

Итак, сделаем несколько замечаний.

Импорт вещей в ДК являются редкими, больше похожи на «случайное попадание» в дьяковскую среду. Речь идет о фибулах (которых не более десятка) – и это на 700 с лишним памятников и на площадь ДК в 200 000 км<sup>2</sup>). Конечно, мы имеем в виду, что не все памятники раскапывались.

Экспансия или «мирное вхождение» мощинской культуры имело достаточно глубокие последствия для существования ДК. И это явление нуждается в серьезном и всестороннем анализе, прежде всего, керамического материала. Заметим, что на раскопанных А.Г. Векслером городищах и селищах наряду с украшениями с эмалью «мощинская» керамика представлена достаточно представительно.

О военной экспансии в конце IV–V в., о которой писали И.Р. Ахмедов и М.М. Казанский (2004), можно говорить только предположительно. В нашем распоряжении нет четких свидетельств (речь идет только о ДК) о пожарах и стрелах в валах как доказательствах разорения и запустения памятников ДК. При такой разреженности поселений, малочисленности, огромных пространствах и возможности скрыться, говорить о военных столкновениях вряд ли возможно. Судьбу рода, клана, а может быть и племени могла решить дуэль или поединок вождей или руководителей данного сообщества. Но это всего лишь предположение. По нашей информации, часть городищ и селищ продолжают жить дальше, после V в. Авторы пишут об исчезновении «мощинцев» на Верхней Оке в это время, но они появились в дьяковской среде. Из более 300 памятников ДК Московской области около 50 памятников и около 30 памятников в восточных пределах днепро-двинской культуры имеют следы «мощинцев», а сколько их появилось в пределах севера ДК (Тверской обл.), никто не считал (АКР, 1994; 1997). По-видимому, аналогичная ситуация происходит и с другими культурами.

На наш взгляд, речь может идти не о войне, а о локальных столкновениях на отдельных памятниках, особенно ключевых – за обладание или контроль над водными путями. В это время важную роль стал играть Окский путь: он стал востребованным в трансевропейской торговле и политике. Меха и самое главное цветной металл стали нужны южанам: Киеву и его округе. Путь от слияния Камы и Волги до верховьев Оки и Сейма стал проходим.

Конечно, были и варианты, сокращающие это расстояние (Ахмедов, 2010). Отсюда бегство «мощинцев» из мест их обитания, оказавшихся на этом пути. В то же время, на наш взгляд, бывшие «городецкие» жители превращаются в «охранников» речного пути по Оке (хотя бы в пределах рязанского маршрута). Для этого достаточно посмотреть на карту резанокской культуры, чтобы увидеть берега Оки, усеянные могильниками (Там же). А если представить, что каждый могильник означает деревню, то перед нами «станции» или, точнее, «пристани дневного пути» на веслах, где есть еда и прочее. Эту дорогу надо беречь. Вот и возник новый тип – воин-охранник, стерегущий свое пространство, а когда надо и гребец. Соответственно, возникает отражение его статуса в погребально-похоронных обрядах, в случае утраты кормильца. Это всего лишь рабочая версия. Зато дьяковский «угол» (Москва-река и выше) остался «заповедным». Сюда, возможно, сбежали все недовольные «новыми временами», но примечательно, что могильников здесь, как и не было раньше (Там же).

Подведем итог нашей полемике с Н.А. Кренке. Его последняя работа (Кренке, 2014) направлена на уточнение хронологии финала ДК, предложенного И.Г. Розенфельдт. По нашему мнению, эта попытка не удалась.

**Во-первых.** Материал раскопанных городищ и особенно селища Жуковка, о которых речь шла выше, на наш взгляд, свидетельствует о «непрерывном» существовании этих памятников. Из 400 памятников ДК в Москве и Подмосковье 175 представлены сетчатой (ранней) и гладкой (поздней) керамикой, при этом в верхнем слое содержится раннесредневековая керамика курганного типа. Для нас это верный признак непрерывного проживания на данной территории.

**Во-вторых.** Не в середине V в., может быть несколько раньше, на рубеже III–IV вв., начинается длительная по времени, по всей видимости, уложившаяся в два поколения, экспансия «мощинских» племен с верховьев Оки, с территории изначального проживания – на север и северо-запад. Накопление людского ресурса на ограниченном пространстве привело к активному переселению в зону размещения днепро-двинских племен и на северо-восток, в среднее течение Оки и Москворечье. На изначальной территории расселения «мощинцев» в пределах Калужской и Тульской областей известно 182 памятника, из них городищ – 45, могильников – 2, поселений – 8, селищ – 127. К ним надо прибавить ещё 52 памятника – 30 в ареале дьяковской культуры и 22 – днепро-двинской. Другими словами, на территории ДК и ДДК на уже хорошо обжитых памятниках, таких как

Дьяково, Луковня, Кунцево, Жуковка, Троицкое, Щербинское и т.д., в период, когда эти городища были временно оставлены в связи с подсекой, их стали использовать «мощинцы» (Гусаков, 2010, с. 491–507).

Но мы здесь не увидим погребальных памятников, которые известны как курганные могильники (тип Шаньково-Почепок). Может быть «домики мертвых» на позднедьяковских городищах Савино-Сторожевском и Березниках и есть «новая страница» (Третьяков, 1966; Краснов, Краснов, 1978). Тогда как настоящие погребения дьяковцев, о которых мы до сих пор мало что знаем, могут быть похожи на погребения в Лужках или в раскопках А.С. Сыроватко? (АКР, 1997, с. 162, 163; Сыроватко, 2014, с. 42–56; Потемкина и др., 2014, с. 57–63). Правда, известен факт из раскопок Векслера в Жуковке. Буквально в последние дни раскопок на 40 м от южной границы раскопа в небольшом шурфе 2,0×2,0 м был зафиксирован сразу под дерном большой лощеный горшок мощинского типа, который накрывал дьяковский грубый горшок, меньших размеров, с орнаментом по венчику и с костями, остатками угля и золы внутри. Что это? В отчете сказано – ритуальное захоронение пищи (Векслер, Отчет, 1967). В горшке была зафиксирована челюсть животного (по определению В.И. Цалкина, коня). Но анализ других костей не был проведен. Было ли это погребение по типу подклешевского? Вопрос. Как известно, в быт дьяковцев и днепровцев «мощинцы» принесли новые приемы гончарства: лощеную керамику, сковородки и крышки. Иное дело, использовали ли они в дальнейшем эти новации – по-видимому, нет, как не прижились у них и фибулы. Не прижился у дьяковцев и обряд погребения с кремацией в урнах. Уж наверняка за 170 лет изучения культуры были бы найдены грунтовые могильники, но их нет.

Итак, тема участия «мощинцев» в дальнейшей жизни дьяковцев остается до сих пор не решенной, но то, что между ними не было столкновений и конфликтов, по-видимому, факт неоспоримый.

**В-третьих.** В связи с этой достаточно дискуссионной темой мы хотели бы вспомнить о высказываниях археолога Р.Л. Розенфельдта и лингвиста В.Н. Топорова, которые в те далекие времена приняли деятельное участие в дискуссии. Вначале обратимся к мнению Розенфельдта.

Время прихода славян на территорию Подмосковья не отражено в письменных источниках, но определяется относительно точно по археологическим материалам. Для этого широко привлекаются находки, полученные при раскопках славянских поселений и могильников, которые в то время у славян

были курганными. До 988 г. (времени принятия христианства) у восточные славяне хоронили погребенных по обряду кремации (трупосожжения), но после принятия христианства он был запрещен как языческий и вместо него повсюду распространился обряд трупоположения. Погребения в курганах с сожжениями, совершенные до 988 г., хорошо регистрируют находки лепной славянской керамики. Распространение круговой керамики у восточных славян, по-видимому, происходит в середине X в., о чем можно судить по материалам поселений раннеславянской роменско-боршевской культуры (Розенфельдт, 1976). Характер погребального обряда и керамика четко датируют поселения и погребения, даже если не были найдены точно датированные вещевые находки. После принятия христианства распространение обряда трупоположения было, процессом достаточно быстрым (Там же). Кремация, как языческий обряд, был запрещен, но несмотря на возможные наказания глушь, «укрытость» от постороннего взгляда, ландшафтная изолированность могли способствовать сохранению языческого обряда. В Московской области курганы с трупосожжениями, которые можно было бы датировать временем до 988 г., обнаруживаются в южных районах, на правом берегу Оки, но их число ограничено.

Из всего сказанного следует, что славянские селища и городища (возможные будущие прообразы городов), могли появиться на правом берегу Оки в пределах Московской области незадолго до 988 г., а на левобережье Оки – основной территории Московской области – только после 988 года.

В дославянский период в Подмосковье проживали финноязычные и балтоязычные племена. Основной формой поселения у них были укрепленные родовые поселки-городища, которые возникли на этой территории в ранних модификациях еще в VII–VI вв. до н.э. (Там же). Население занималось подсечным земледелием, пойменным скотоводством, охотой, рыболовством, собирательством. При этом на территории Московской области не найдено ни одного пашенного орудия, ни одного жернова, относящихся к дославянскому времени. Сравнительно многочисленные серпы примитивной конструкции были предназначены для заготовки травы и веток для зимнего стойлового содержания скота. Большая часть селищ дославянского времени — это в основном летние поселения, связанные с выпасом скота, охотничьими лагерями, местами рыболовства. Среди них есть как ранние, которые датируются концом I тыс. до н.э. – началом I тыс. н.э., так и поздние, относящиеся к последним векам I тыс. н.э. Культурный слой на селищах, как правило,

небольшой, что еще раз говорит о сезонном характере поселений. Ориентировочно считается, что на средних по размерам городищах железного века проживал коллектив людей, связанных родственными узами – это патриархальная община, насчитывающая в среднем 50–70 человек. Полностью исследованные поселения, как, например, Троицкое городище под Можайском, Неждинское под Рузой, Кузнечики и Луковня под Подольском, были застроены десятком небольших бревенчатых жилищ. Такую же картину дало и сравнительно позднее целиком исследованное городище Березняки на Волге (Третьяков, 1966). Если полагать, учитывая не сохранившиеся и не найденные пока городища, что таких поселений (существовавших одновременно) в Подмосковье было 200–250, то в среднем дославянское население Московской области в V–VIII вв. насчитывало примерно 10–20 тыс. человек. Это было то количество людей, которое могло существовать за счет подсеки, выпаса скота на пойменных лугах (площадь которых в Подмосковье была ограниченной), собирательства, рыбной ловли и охоты. Численность населения в Подмосковье определялась уровнем развития и характером хозяйствования этих племен.

У славян, занимавшихся пашенным земледелием, основной формой поселения стали селища. Каждому поселению домонгольского времени соответствовала своя курганная группа, в которой погребали жителей определенного поселка. На территории Подмосковья известно около 700 курганных групп домонгольского времени (АКР, 1994). Учитывая, что не все курганные группы сохранились, нужно полагать, что в домонгольское время на территории Московской области было их не менее 1000–1200 и, следовательно, примерно таким же было и число славянских поселений. Конечно, не все они существовали одновременно. Большая часть этих курганных групп, а, следовательно, и селищ возникла относительно поздно; они в основном датируются XII–XIII вв. В более ранний период, в конце X–XI в., славянских поселений было гораздо меньше. По-видимому, к XI в. может быть отнесено не более 200–300 таких поселений. Подавляющее большинство славянских селищ X–XI вв. в Подмосковье размещается на новых необжитых местах, в их основании нет напластований железного века. Эти селища располагаются на небольшой высоте (в среднем примерно в 3,0–5,0 м) по отношению к уровню реки, на участках с плавным и мало-пересеченным рельефом. Новый вид хозяйствования, пашенное земледелие, привел к колоссальному росту славянского населения в Подмосковье. Постепенно возрастает не только численность людей в деревнях, но и

происходит постепенное их распространение вширь. В славянских курганах XI–XIII вв. нередко встречаются предметы, преимущественно женские (украшения, амулеты, части одежды и головного убора), которые с полным основанием могут быть связаны по происхождению с местным неславянским населением, что является свидетельством о смешанных браках. Появляются славянские и смешанные славяно-балтские и славяно-финские поселения на территории городищ железного века с характерной круговой керамикой.

С установлением княжеской власти у вятичей и кривичей появляются первые настоящие крупные города, время сооружения которых можно отнести к концу XI в. или к самому началу XII в. Нет сомнения в том, что такие города в Подмосковье возникали на густозаселенных сельским населением территориях (Розенфельдт, 1976).

В.Н. Топоров в статье, посвященной балтам, проживавшим в Москве и Подмосковье, опираясь на достаточно солидный гидронимический и топонимический материал, «наложил» на него археологические наблюдения Р.Л. Розенфельдта, подчеркивая, что в конце X в., к моменту славянской колонизации этих земель, к северу от Оки появляются совместные славяно-балтские поселения, что число совместных поселений не превышало 200–300 (данные Р.Л. Розенфельдта). Автор сообщает, что балто-славянское сосуществование в Верхнем Поднепровье носило мирный и длительный характер. Балтское население не отступило из Подмосковья после прихода славян и осталось на своих местах. Резкой смены традиций не произошло, и это позволило балтскому этническому элементу сохранить основные черты своей культуры и, главное, язык, по крайней мере, до начала II тысячелетия н.э. Без этого сохранение огромной массы балтских гидронимов было бы совершенно невозможно.

Дикость, запущенность, труднодоступность и изолированность этой территории создавала особо выгодные условия сохранения здесь (прежде всего в глухих поселениях по маленьким речкам) балтской речи. Исследователи указывают, что при раскопках поселений местного населения в Подмосковье не обнаруживается следов пожаров или разгрома, сопровождающих немирную смену старого населения. Точно также на городищах конца IX–X в. отсутствуют клады, обычно зарываемые в землю в условиях вторжения неприятеля. Особенно ярко культурно-хозяйственная преемственность проявляется в ряде городищ, где дьяковский слой постепенно эволюционирует к славянскому слою (вятичскому) уже летописного времени (Топоров, 1982, с. 12).

Мы знаем из «Повести временных лет», что верховья Оки занимали вятичи, а верховья Днепра, Западной Двины и Волги – кривичи. В восточных областях, на Волге и в нижнем течении Оки, обитали восточно-финские племена, при этом на озерах помещались меря, впоследствии слившаяся со славянским населением. Названные в «Повести временных лет» имена племен вскоре затем исчезают, поэтому время образования этих племен

следует отнести к гораздо более раннему времени, вероятно, ко второй половине I тыс. н.э.. Трудно сказать, можем ли мы напрямую отождествлять позднедьяковские слои V–VII вв. Москвы и Подмосковья с вятичами и кривичами, но не подлежит сомнению, что упомянутые племена были тесно связаны с автохтонным населением, оставившим культурные слои середины I тысячелетия на городищах и селищах.

## ЛИТЕРАТУРА

- Артамонов М.И.* Саркел – Белая Вежа // Труды Волго-Донской археологической экспедиции. Т. I / МИА. № 62 / Отв. ред. М.И. Артамонов. М.-Л.: АН СССР, 1958. С. 7–84.
- Археологическая карта России. Калужская область / Сост. А.В. Кашкин, Ю.А. Краснов, Г.А. Массалитина, О.Л. Прошкин, А.С. Смирнов, А.Н. Сорокин, А.С. Фролов. М.: ИА РАН, 2006. 526 с.
- Археологическая карта России. Московская область. Ч. 1. / Сост. Г.Г. Король, Ю.А. Краснов, Т.Д. Николаенко, Б.Е. Янишевский. М.: ИА РАН, 1994. 320 с. 1997. 352 с.
- Археологическая карта России. Московская область. Ч. 2 / Сост. Г.Г. Король, Т.Д. Николаенко, Б.Е. Янишевский. М.: ИА РАН, 1995. 240 с.
- Археологическая карта России. Московская область. Ч. 3. / Сост. Г.Г. Король, Т.Д. Николаенко, С.З. Чернов, Б.Е. Янишевский. М.: ИА РАН, 1996. 272 с.
- Археологическая карта России. Московская область. Ч. 4. / Сост. Г.Г. Король, Т.Д. Николаенко, Б.Е. Янишевский. М.: ИА РАН, 1997. 352 с.
- Археологическая карта России. Смоленская область. Ч. 1 / Сост. Ю.А. Краснов, С.Е. Михальченко, Г.П. Патрик, В.С. Нефедов. М.: ИА РАН, 1997. 304 с.; 1997. 262 с.
- Археологическая карта России. Смоленская область. Ч. 2 / Сост. Ю.А. Краснов, С.Е. Михальченко, В.С. Нефедов, Г.П. Патрик. М.: ИА РАН, 1997. 262 с.
- Археологическая карта России. Тверская область. Ч. 1 / Сост. Г.Г. Король, при участии М.Г. Жилина, Н.В. Жилиной, А.Д. Максимова, А.В. Энговатовой. М.: ИА РАН, 2003. 528 с.
- Ахмедов И.Р., Казанский М.М.* После Атилы. Киевский клад и его культурно-исторический контекст // Культурные трансформации и взаимовлияния в Днепровском регионе на исходе римского времени и в раннем Средневековье / Труды ИИМК; Т. 11 / Отв. ред. В.М. Горюнова, О.А. Щеглова. СПб.: Петербургское востоковедение, 2004. С. 168–183.
- Ахмедов И.Р.,* Проблема «финального» периода культуры рязано-окских финнов (к современному состоянию вопроса) // Археология Восточной Европы в I тысячелетии н.э. Проблемы и материалы / Раннеславянский мир; Вып. 13 / Отв. ред. И.В. Исланова, В.Е. Родинкова. М.: ИА РАН, 2010. С. 7–34.
- Бадер О.Н.* Материалы к археологической карте Москвы и её окрестностей // Материалы и исследования по археологии Москвы. Т. 1 / МИА. № 7 / Отв. ред. А.В. Арциховский. М.-Л.: АН СССР, 1947. С. 88–167.
- Борисенков Е.П., Пасецкий В.М.* Тысячелетняя летопись необычайных явлений природы. М.: Мысль, 1988. 523 с.
- Векслер А.Г.* Отчет об археологических раскопках на территории Большой Москвы и в Раменском районе Московской области (гор. Боровский курган) в 1960 г. / Архив РАН. Р-1. № 2182.
- Векслер А.Г.* Отчет об археологических раскопках в Московской области (Боровский курган) в 1961 г. / Архив РАН. Р-1. № 2342.
- Векслер А.Г.* Отчет об археологических раскопках Кунцевского городища в городе Москве в 1963 году / Архив РАН. Р-1. № 2701.
- Векслер А.Г.* Отчет об археологических раскопках Кунцевского городища в городе Москве в 1964 году / Архив РАН. Р-1. № 2982.
- Векслер А.Г.* Отчет об археологических работах в г. Москве и Подмосковье в 1965 г. / Архив РАН. Р-1. № 3088.
- Векслер А.Г.* Отчет об археологических раскопках в Одинцовском районе Московской области в 1966 г. / Архив ИА РАН. Р-1. № 3277.
- Векслер А.Г.* Отчет об археологических раскопках в Одинцовском районе Московской области в 1967 г. / Архив РАН. Р-1. № 3552.
- Векслер А.Г.* Отчет об археологических раскопках городищ в г. Москве и Московской области в 1968 г. / Архив РАН. Р-1. № 3794.
- Векслер А.Г.* Отчет об археологических раскопках городища Луковня в Подольском р-не Московской обл. в 1969 г. / Архив РАН. Р-1. № 4049.

*Векслер А.Г.* Отчет об археологических раскопках Кунцевского городища в г. Москве и Луковнинского городища в Московской обл. в 1970 г. / Архив РАН. Р-1. № 4196.

*Векслер А.Г.* Отчет об археологических раскопках Кунцевского городища и Одинцовского могильника в 1971 г. / Архив РАН. Р-1. № 4516.

*Векслер А.Г.* Отчет об археологических раскопках Кунцевского городища в Москве в 1972 г. / Архив РАН. Р-1. № 4810.

*Векслер А.Г.* Отчет об археологических раскопках Кунцевского городища в г. Москве и Луковнинского городища в Московской области в 1973 г. / Архив РАН. Р-1. № 5089.

*Векслер А.Г.* Отчет об археологических работах в Московской области в 1974 г. / Архив РАН. Р-1. № 5425.

*Векслер А.Г.* Отчет об археологических раскопках городища Луковня в Подольском районе Московской области в 1975 г. / Архив РАН. Р-1. № 5453.

*Векслер А.Г.* Отчет об археологических раскопках городища Луковка в Подольском районе Московской области в 1976 г. / Архив РАН. Р-1. № 6898.

*Векслер А.Г.* Позднелазарские находки на Жуковском селище под Москвой // Вопросы древней и средневековой археологии Восточной Европы / Отв. ред. В.И. Козенкова и др. М.: Наука, 1978. С. 153–158.

*Векслер А.Г.* Отчет об археологических раскопках городища "Луковня" в Московской области и Чертановского могильника в г. Москве в 1982 г. / Архив РАН. Р-1. № 9831.

*Векслер А.Г.*, Археология Москва – линия жизни // Сборник статей и материалов в связи с 80-летием А.Г. Векслера / Отв. ред. Л.В. Кондрашев. М.: Т-Принт Групп, 2012. С. 284–287.

*Гусаков М.Г.* Поселения дьяковской культуры как источник изучения социально-экономических отношений древних обществ: Автореф. дисс. ... канд. ист. наук. М.: ИА РАН, 2005. 26 с.

*Гусаков М.Г.* Хронология дьяковской культуры // Тверской археологический сборник. Вып. 6. Т. II / Отв. ред. И.Н. Черных. Тверь: Триада, 2007. С. 35–50.

*Гусаков М.Г.* Глиняные грузики и таблички дьяковской культуры (к вопросу о назначении) // Тверской археологический сборник. Вып. 6. Т. II / Отв. ред. И.Н. Черных. Тверь: Триада, 2007. С. 51–64.

*Гусаков М.Г.* Подсечное земледелие в железном веке в Восточной Европе // Человек в древности: Памяти Александра Александровича Формозова (1928–2009) / Отв. ред. И.С. Каменецкий, А.Н. Сорокин. М.: Гриф и К, 2010. С. 491–507.

Дьяковская культура / Отв. ред. Ю.А. Краснов. М.: Наука, 1974. 284 с.

*Дубынин А.Ф.* Троицкое городище // Древнее поселение в Подмосковье / МИА; № 156 / Отв. ред. Ю.А. Краснов. М.: Наука, 1970а. С. 5–98.

*Дубынин А.Ф.* Городище Кузнечики в Подмосковье // СА. 1970б. № 1. С. 154–156.

*Дубынин А.Ф.* Щербинское городище // Дьяковская культура / Отв. ред. Ю.А. Краснов. М.: Наука, 1974. С. 198–281.

*Егорейченко А.А.* Культура штрихованной керамики. Минск: БГУ, 2006. 207 с.

*Исланова И.В.* Опыт классификации керамики поселений дьякова типа // Тверской археологический сборник. Вып. 4. Т. I / Отв. ред. И.Н. Черных. Тверь: ТГОМ, 2001. С. 61–66.

*Корзухина Г.Ф.*, Предметы убора с выямчатыми эмальями V – первой половины VI в. н.э. в Среднем Поднепровье / САИ. Вып. Е1-43. Л.: Наука, 1978. 94 с. + 31 табл.

*Краснов Ю.А., Краснов Н.А.*, 1978. Погребальное сооружение на городище «дьякова типа» // Вопросы древней и средневековой археологии Восточной Европы / Отв. ред. В.И. Козенкова и др. М.: Наука, 1978. С. 140–153.

*Кренке Н.А., Лазуткин А.В., Елкина И.И., Ершов И.Н., Леонова Е.В., Чернов С.З.* Исследования памятников эпохи бронзы – раннего железа в районе Звенигорода // Археология Подмосковья. Вып. 6 / Отв. ред. А.В. Энговатова. М.: ИА РАН, 2010. С. 34–50.

*Кренке Н.А.* Дьяково городище: Культура населения бассейна Москвы-реки в I тыс. до н.э. – I тыс. н.э. М.: ИА РАН, 2011. 546 с.

*Кренке Н.А.* Финал дьяковской культуры в Подмосковье // КСИА. 2014. Вып. 235. С. 342–362.

*Лопатин Н.В., Фурасьев А.Г.* Северные рубежи раннеславянского мира в III–V вв. н.э. / Раннеславянский мир. Вып. 8). М.: ИА РАН, 2007. 252 с.

*Максимов Е.В., Тертиловский Р.В.* Поселения киевского типа близ Чернигова // Проблемы этногенеза славян / Отв. ред. В.Д. Баран. Киев: Наукова думка, 1978. С. 91–107.

*Массалитина Г.А.* К вопросу о связях Верхней Оки и Северо-запада Восточной Европы в I тысячелетии н.э. // Тверской археологический сборник. Вып. 4. Т. II / Отв. ред. И.Н. Черных. Тверь: ТГОМ, 2001. С. 11–13.

*Массалитина Г.А.* Керамика нижнего слоя городища Серенск // Лесная и лесостепная зоны восточной Европы в эпоху римских влияний и Великого переселения народов. Ч. 1 / Отв. ред. А.М. Воронцов, И.О. Гавритухин. Тула: МЗКП, ИА РАН, 2010. С. 9–29.

- Медведев А.Ф. Ручное метательное оружие. Лук и стрелы, самострел (VIII–XIV вв.) / САИ. Вып. Е1-36. М.: Наука, 1966. 184 с.
- Никольская Т.Н. 1959. Культура племен бассейна Верхней Оки в I тысячелетии н.э. / МИА. № 72. М.: АН СССР, 1952. 152 с.
- Обломский А.М., Тертиловский Р.В. Среднее Поднепровье и Днепровское Левобережье в первые века нашей эры. М.: ИА АН СССР, 1991. 175 с.
- Потемкина О.Ю., Сыроватко А.С., Добровольская М.В., Свиркина Н.Г. Раскопки 2012 года в Соколовой Пустыни: новое погребение или новый могильник? // Археология Подмосквья. Вып. 10 / Отв. ред. А.В. Энговатова. М.: ИА РАН, 2014. С. 57–63.
- Равдоникас В.И. Старая Ладога: (Из итогов археологического исследования 1938–1947 гг.). // СА. 1949. Т. XI. С. 5–54.
- Рассадин С.Е. Милоградская культура: ареал, хронология, этнос. Минск: ИИ НАНБ, 2005. 106 с.
- Розенфельдт И.Г. Керамика Троицкого городища // Древнее поселение в Подмосквье / МИА. № 184 / Отв. ред. Ю.А. Краснов. М.: Наука, 1971. С. 6–79.
- Розенфельдт И.Г. Об относительной хронологии дьяковских городищ (по керамическому материалу) // КСИА. 1973. Вып. 133. С. 108–115. .
- Розенфельдт И.Г. Керамика дьяковской культуры // Дьяковская культура / Отв. ред. Ю.А. Краснов. М.: Наука, 1974. С. 189–197.
- Розенфельдт И.Г. Древности западной части Волго-Окского междуречья в VI–IX вв. М.: Наука, 1982. 179 с.
- Розенфельдт Р.Л. Новые находки на городищах железного века у г. Подольска // СА. 1972. №2. С. 194–197.
- Розенфельдт Р.Л., Юшко А.А. Список археологических памятников Московской области / Рукопись Отдела сводов ИА РАН. М., 1973. 265 с.
- Розенфельдт Р.Л. Древнейшие города Подмосквья и процесс их возникновения (по археологическим материалам) // Русский город: Историко-методологический сборник / Отв. ред. В.Л. Янин. М.: МГУ, 1976. С. 5–16.
- Русанова И.П. Славянские древности VI–VII вв. Культура пражского типа / САИ; Вып. Е1-25. М.: Наука, 1973. 216 с.
- Седов В.В. Балтская гидронимика Волго-Окского междуречья // Древнее поселение в Подмосквье / МИА. № 184 / Отв. ред. Ю.А. Краснов. М.: Наука, 1971. С. 99–113.
- Седов В.В. Славяне в древности. М.: Фонд археологии, 1994. 344 с.
- Смирнов А.П., Трубникова Н.В. Городецкая культура / САИ; Вып. Д1-14. М.: Наука, 1965. 40 с. + 21 л. табл.
- Смирнов К.А. Дьяковская культура: (Материальная культура городищ междуречья Оки и Волги) // Дьяковская культура / Отв. ред. Ю.А. Краснов. М.: Наука, 1974. С. 7–89.
- Смирнов К.А. К вопросу о связях племен городецкой и дьяковской культур с населением степи и лесостепи // СА. 1991. № 4. С. 53–61.
- Смирнов К.А. Проблема периодизации памятников городецкой и дьяковской культур // РА. 1994. № 4. С. 85–97.
- Столяров Е.В. Динамика освоения территории бассейна Верхней Оки в эпоху раннего железного века (VI век до н.э. – I век н.э.) // Археология Подмосквья. Вып. 9 / Отв. ред. А.В. Энговатова. М.: ИА РАН, 2013. С. 30–51.
- Сыроватко А.С. Юго-восточное Подмосквье в железном веке: к характеристике локальных вариантов дьяковской культуры. М.: ЧеВук, 2009. 352 с.
- Сыроватко А.С., Трошина А.А., Гольева А.А., Шишков В.А. Скопление «кремированных» находок на Щуровском могильнике: деталь обряда или случайность? // Археология Подмосквья. Вып. 10 / Отв. ред. А.В. Энговатова. М.: ИА РАН, 2014. С. 42–57.
- Топоров В.Н. Древняя Москва в балтийской перспективе // Балто-славянские исследования 1981 г. / Отв. ред. Вяч. Вс. Иванов. М.: Наука, 1982. С. 11–15.
- Третьяков П.Н., Шмидт Е.А. Древние городища Смоленщины. М.-Л.: АН СССР, 1963. 198 с.
- Третьяков П.Н. Финно-угры, балты и славяне на Днепре и Волге. М.-Л.: Наука, 1966. 347 с.
- Третьяков П.Н., Древности второй и третьей четверти 1 тыс. н.э. в Верхнем и Среднем Подесенье // Раннесредневековые восточнославянские древности. / Отв. ред. П.Н. Третьяков. Л.: Наука, 1974. С. 40–118.
- Хомутова Л.С. Металлообработка на поселениях дьяковской культуры // СА. 1978. № 2. С. 62–77.
- Шмидт Е.А. Племена верховьев Днепра до образования Древнерусского государства. Ч. 1: Днепро-двинские племена (VIII в. до н.э. – III в. н.э.). М.: Прометей, 1992. 207 с.
- Энговатова А.В. Хронология городища Настасьино по данным радиоуглеродного анализа // Археология Подмосквья. Вып. 1 / Отв. ред. А.В. Энговатова. М.: ИА РАН, 2004. С. 142–152.
- Behringer M.W. Kulturgeschichte des Klimas. Von der Eiszeit bis zur globalen Erwärmung. München: C. H. Beck, 2007. 352 s.



**Информация об авторе:**

Гусаков Михаил Георгиевич, консультант ООО «Археологические изыскания в строительстве Москвы».

**THE LATE STAGE OF THE DYAKOVO CULTURE**

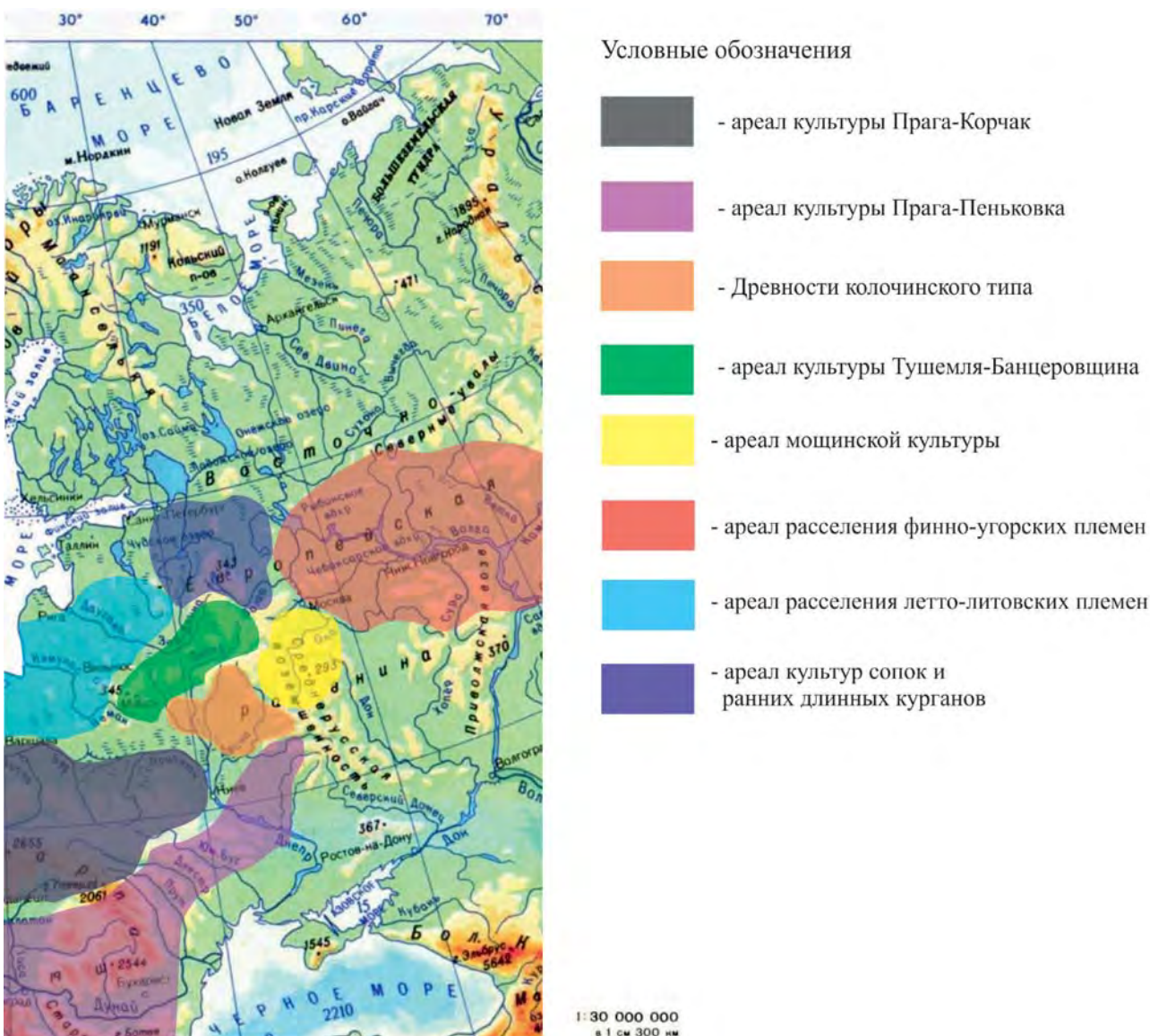
**A.G. Veksler, M.G. Gusakov**

The article considers the issues related to the late development stage of the Dyakovo culture. For a long time, there were two opinions among the specialists: 1 - chronological framework of the Dyakovo culture - since the 8th century B.C. until the 8th-9th centuries A.D. (before the arrival of the Slavs); this idea was expressed by K.A. Smirnov and I.G. Rosenfeldt; 2 - the Dyakovo culture ceased to exist in the 5th-6th centuries A.D. as a result of stagnation; the author of this idea is P.N. Tretyakov, it was supported by N.A. Krenke. The authors of this article attempted to return to the original version, relying on the materials of excavations by A.G. Veksler which remained unpublished for a long period of time. The point in question is the monuments of the Dyakovo culture: Borovsky Kurgan, Kuntsevskoye and Lukovnyia 1 settlements (the latter two have been almost completely excavated) and Zhukovka ancient village.

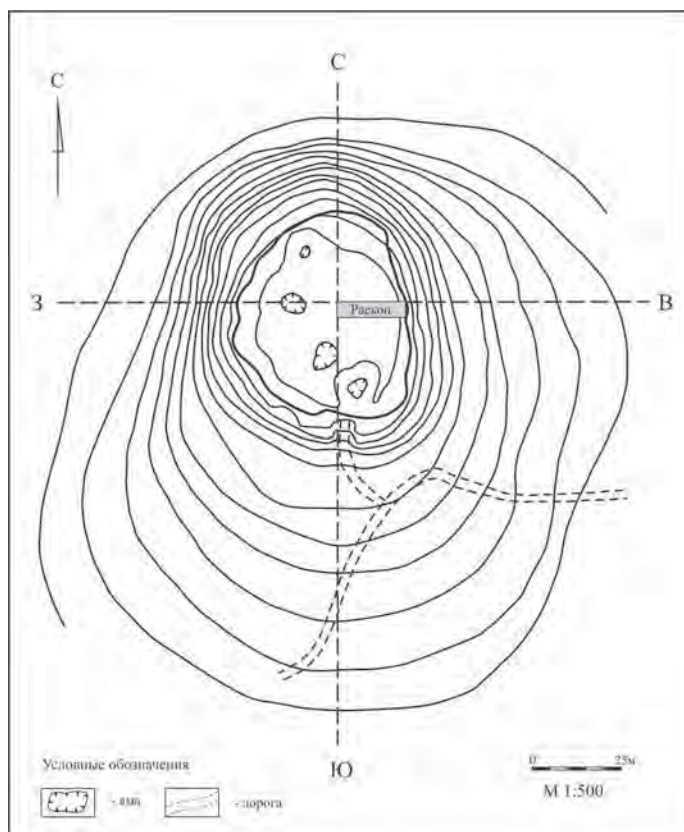
**Keywords:** Dyakovo culture, reticulated and glazed ceramics, Moschino culture, late antiquities, monuments of Moscow and Moscow region.

**About the Author:**

Gusakov Mikhail G., Consultant at Arkheologicheskie izyskaniia v stroitelstve Moskvy, LLC.

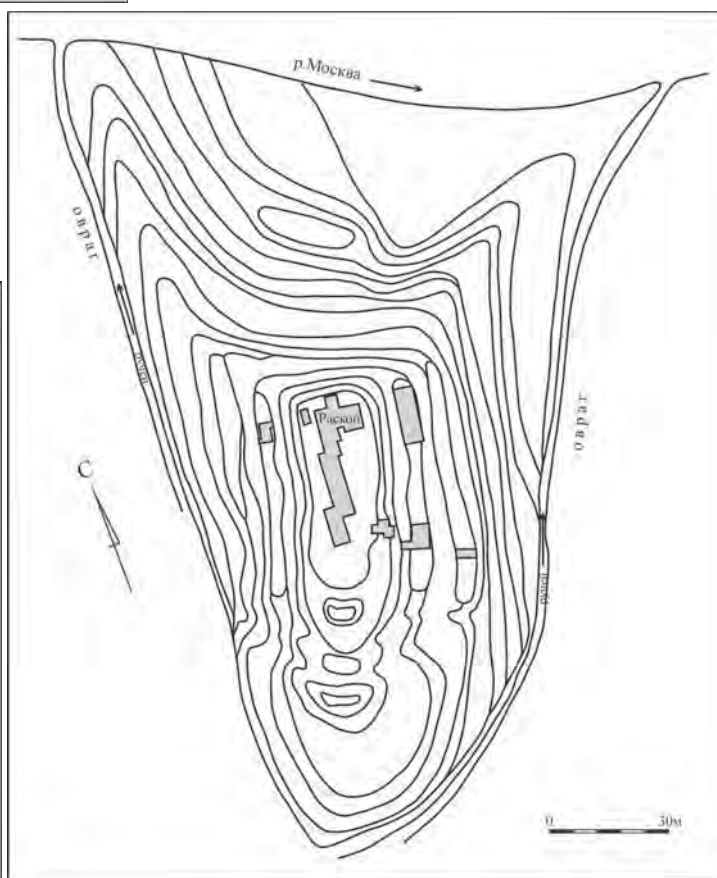
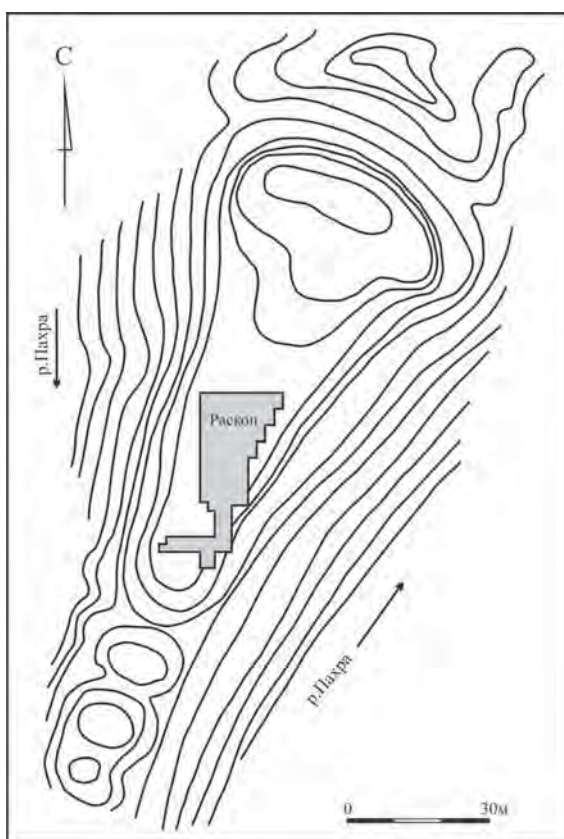


Илл. 1. Археологические культуры Восточной Европы в V–VII вв. н.э.



Илл. 2. План городища Боровский Курган (Боровск), раскопки 1960 г.

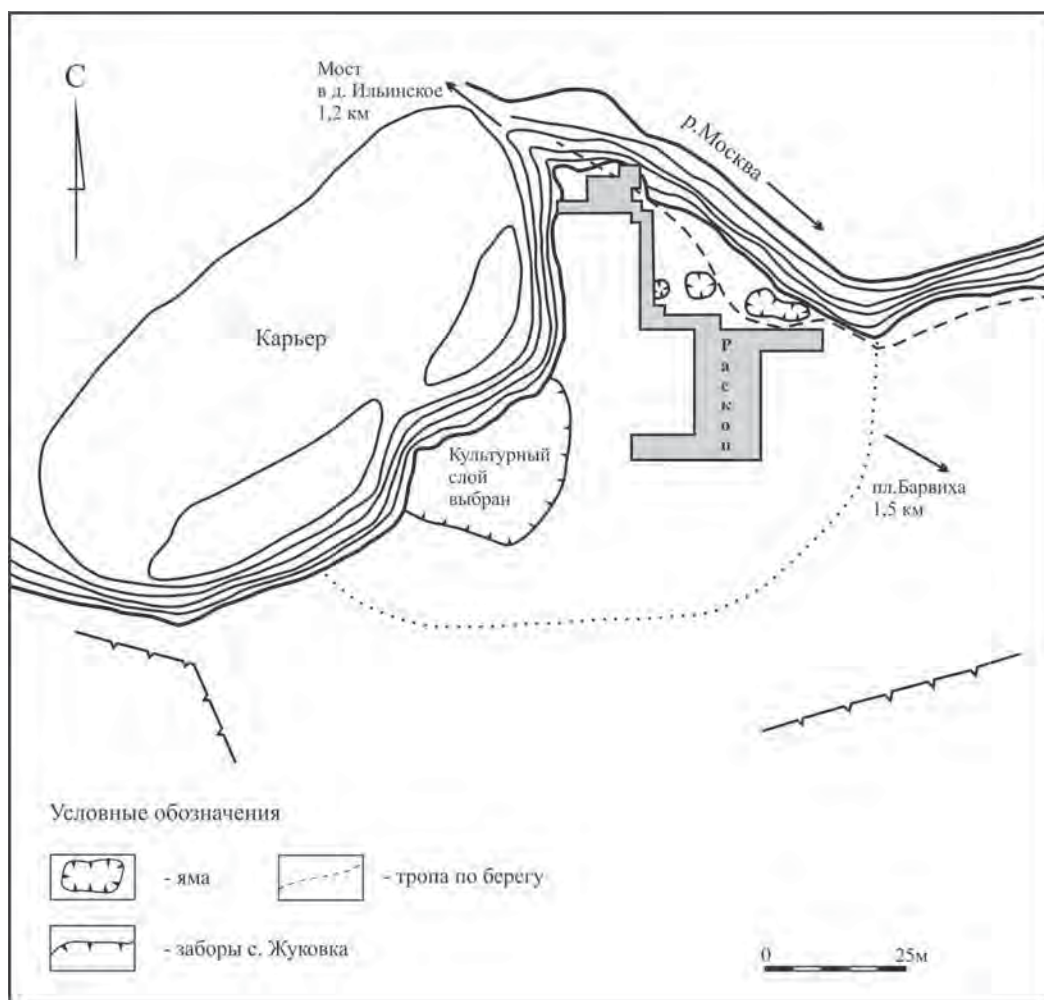
Илл. 3. План Кунцевского городища, раскопки 1960–1970 гг.



Илл. 4. План городища Луковня 1, раскопки 1970–1983 гг.



Илл. 5. Вид площадки городища Луковня 1 с юго-запада. Фото.



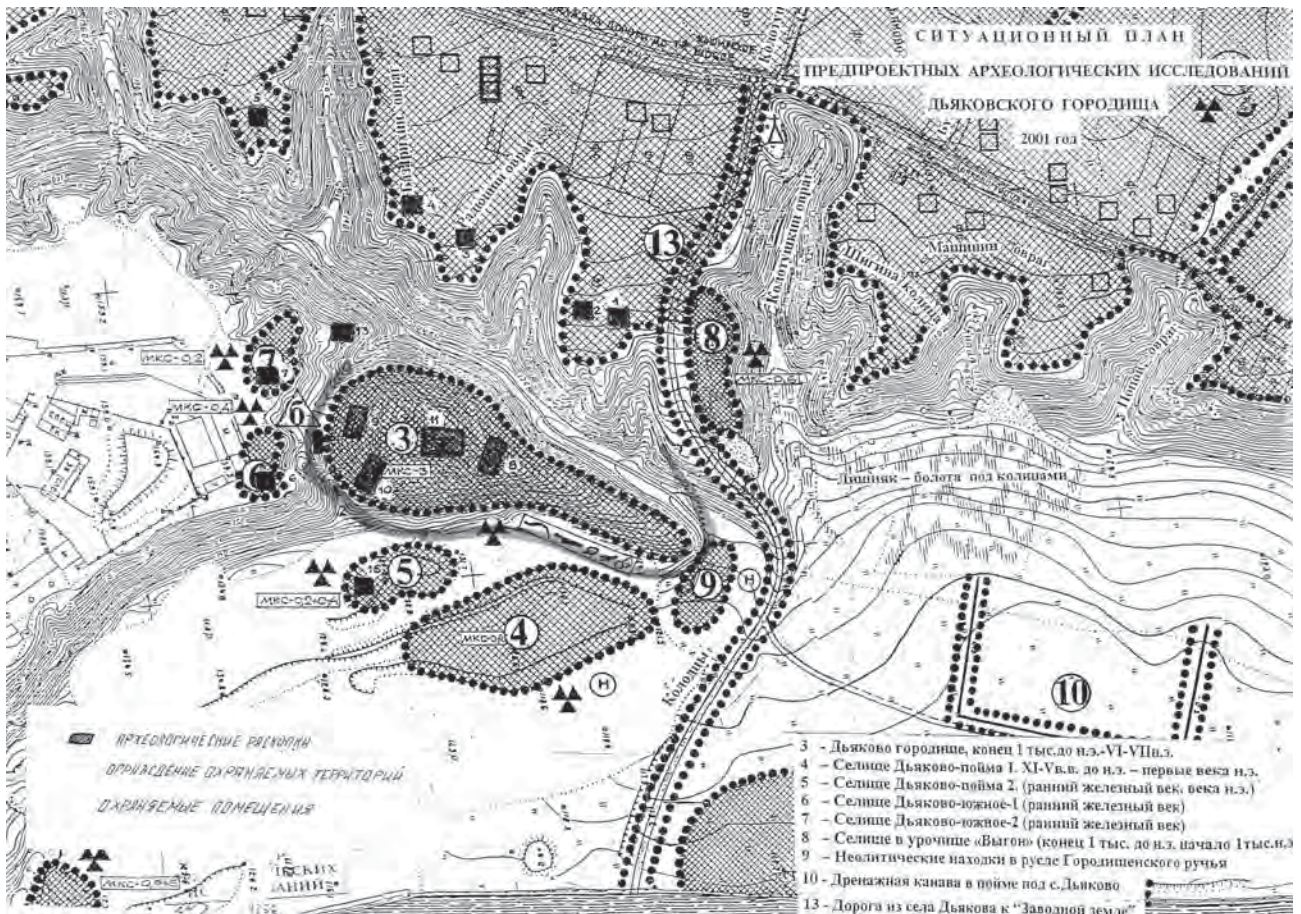
Илл. 6. План селища Жуковка, раскопки 1966–1968 гг.



**Илл. 7.** Некоторые вещи из раскопок Жуковского селища: 1 – билоновая фигурная бляшка; 2 – трапециевидная подвеска; 3 – спиральное кольцо (медь); 4 – битрапециевидная бусина (сердолик); 5 – поясная привеска (медь); 6 – фибула (бронза); 7 – двушипная стрела (железо); 8 – нож закругленным лезвием; 9 – трубка, с пазом (железо); 10 – грузик, тип 4 (поздний).



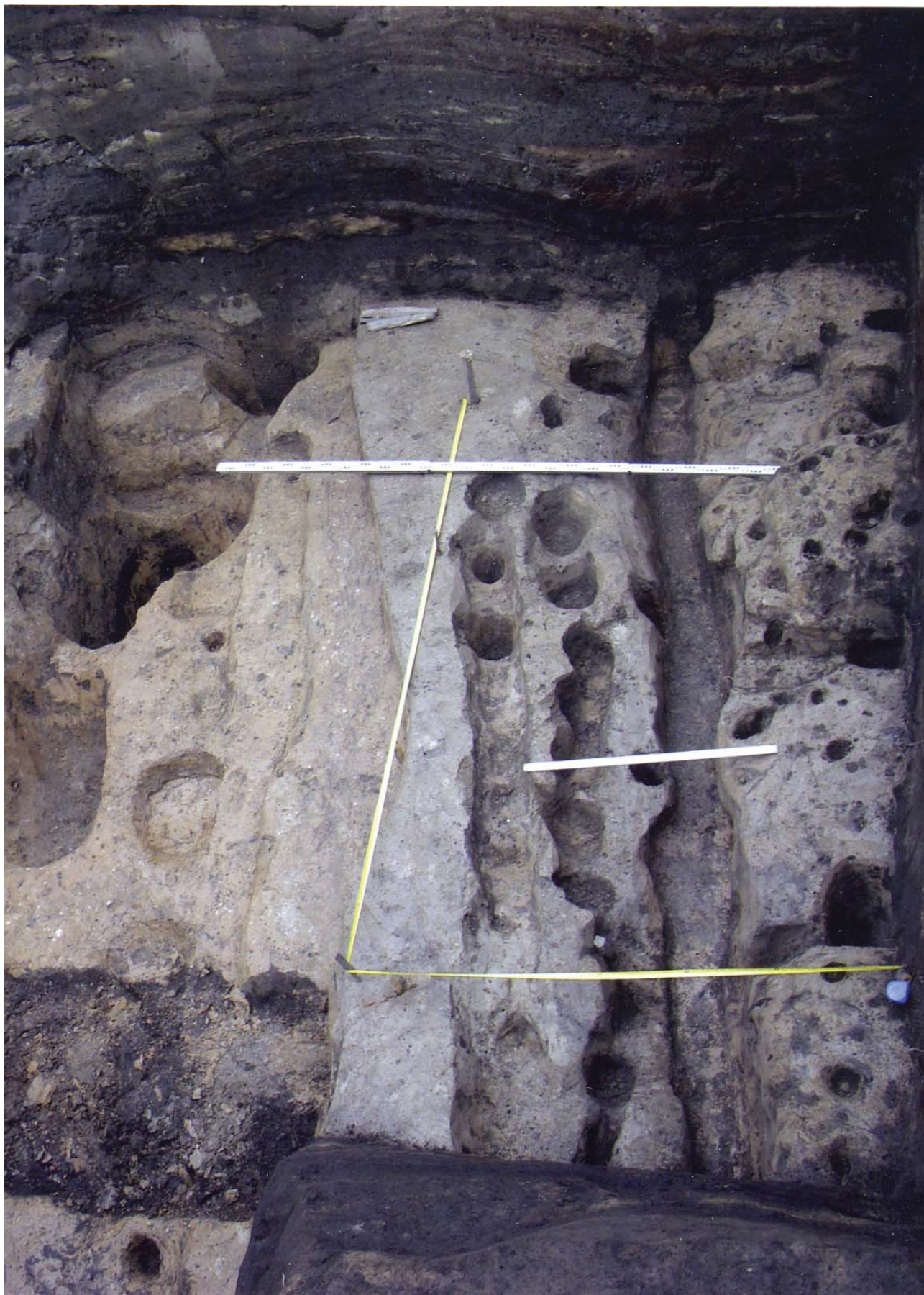
**Илл. 8.** Жуковка: сосуды 1 и 2 из «жертвоприношения».



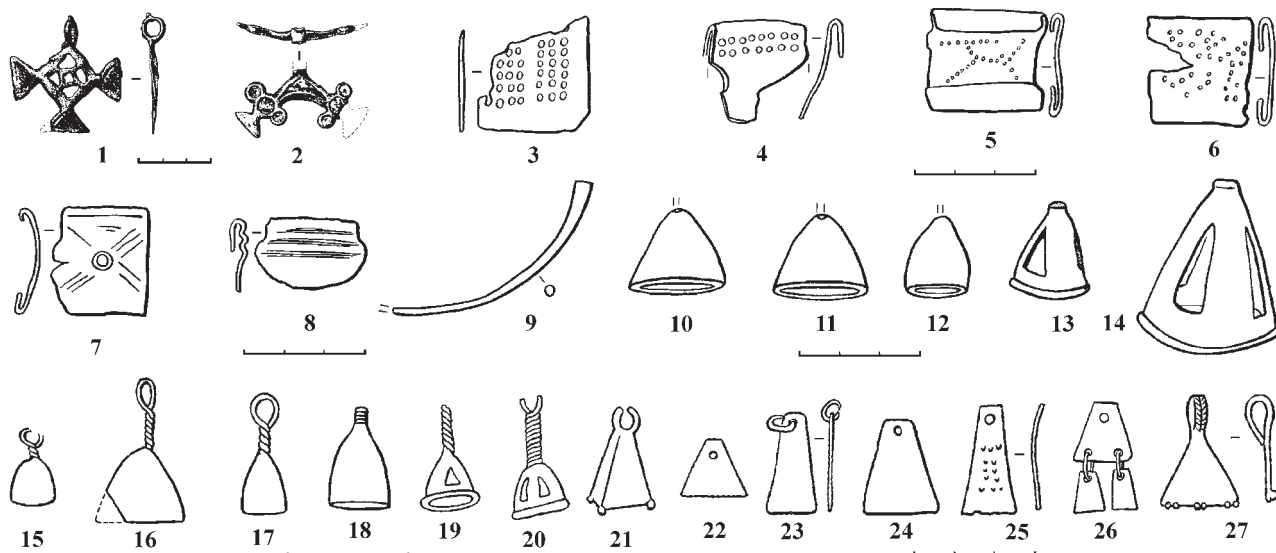
Илл. 9. План Дьякова городища, раскопки 2001–2004 гг.  
(серым раскопки А.Г. Векслера, черным – Н.А. Кренке, 1981–1987 гг.).



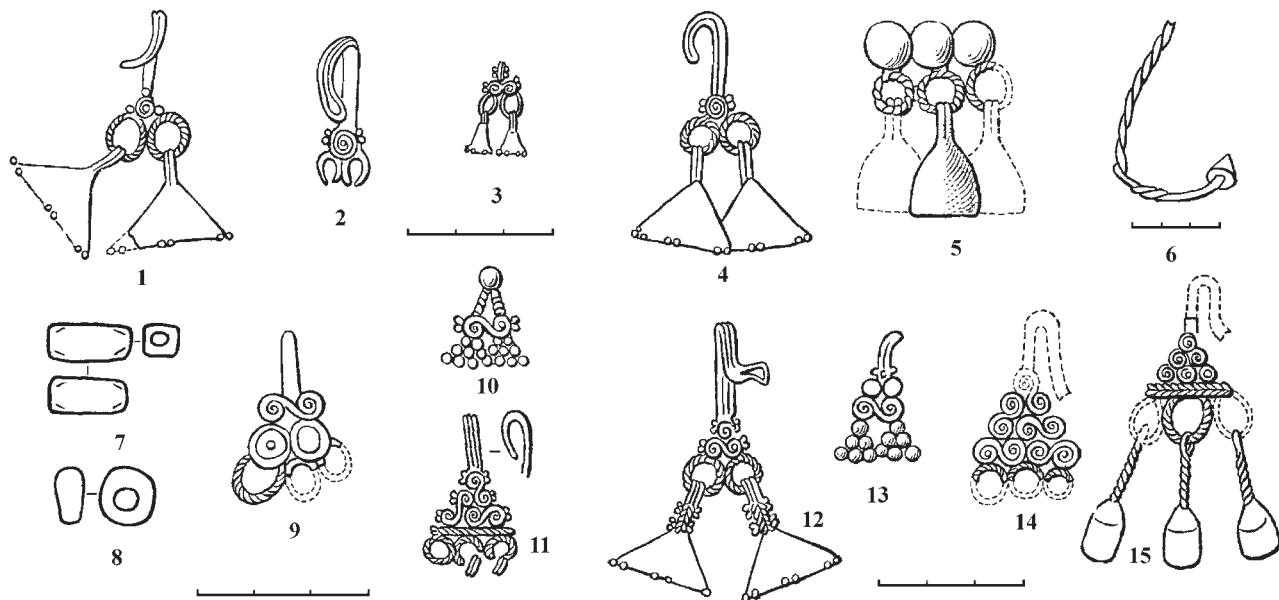
Илл. 10. Вид Дьякова городища с юго-запада, осень 2003 г. Фото.



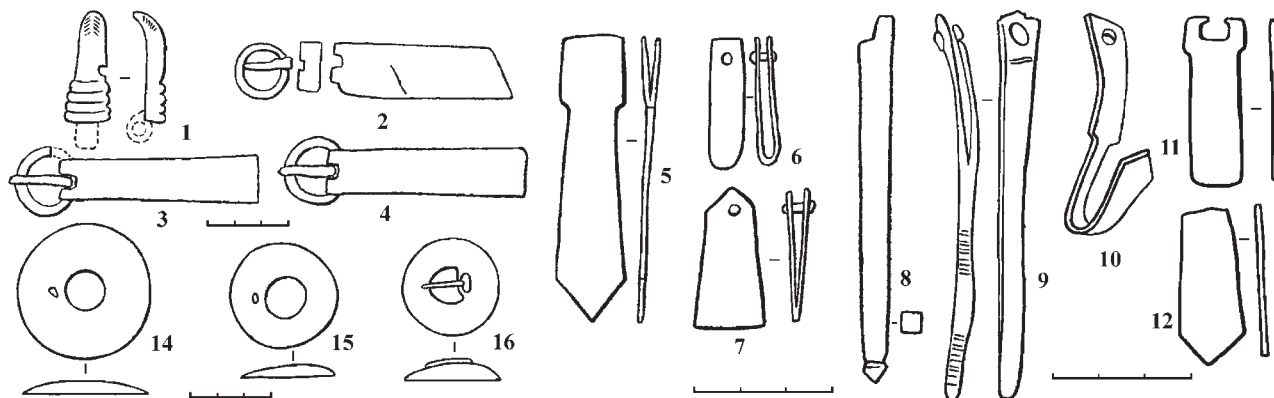
Илл. 11. Общий план раскопок Дьякова городища и его округи.



**Илл. 12.** Украшения с эмалью бронза (1, 2); детали обойм с точечным орнаментом (3–8); височное кольцо, фрагмент (9); привески колокольчатые без петли (10–14); привески колокольчатые с петлей (18–20); трапециевидные привески из тонкого листа бронзы (21–27); 1–14, 18–21, 24, 25 – Луковня; 15, 16, 22, 23 – Боровский курган; 17, 26 – Кунцево; 27 – Жуковка.



**Илл. 13.** Подвески.  
1 – Кунцево; 2–6, 8, 14, 15 – Луковня; 7, 9, 11 – Боровский курган.



**Илл. 14.** Детали пояса: 1–10, 12 – Луковня; 11 – Боровский курган. Фибулы: 14, 15 – Кунцево; 16 – Боровский курган.

Таблица 1.  
Городецкая культура. Хронология поселений.

Эпоха	Гальштаг			Латен					Римское время				Раннее Средневековье			
№№	1	2	3	4	5	6	7	8	9	10	11	12	13	14	15	16
Век	VIII	VII	VI	V	IV	III	II	I	I	II	III	IV	V	VI	VII	VIII
городище	85	85	85	140	145	145	62	61	27	25						
поселение	62	62	62	66	69	69	7	7	4	4						
селище	92	92	92	131	133	133	40	40	13	13						
<b>ИТОГ</b>	<b>239</b>	<b>239</b>	<b>239</b>	<b>337</b>	<b>347</b>	<b>347</b>	<b>109</b>	<b>108</b>	<b>44</b>	<b>42</b>	<b>0</b>	<b>0</b>	<b>0</b>	<b>0</b>	<b>0</b>	<b>0</b>

Таблица 2.  
Дьяковская культура. Хронология поселений.

Период	Гальштаг			Ранний Латен		Поздний Латен			Римская империя				Раннее Средневековье			
	VIII	VII	VI	V	IV	III	II	I	I	II	III	IV	V	VI	VII	VIII
городища	170	172	174	217	218	218	234	225	93	91	95	95	135	124	124	70
поселения	50	55	56	63	63	63	66	57	17	12	13	13	17	12	12	8
селище	167	167	169	232	232	232	238	218	99	93	101	101	136	130	128	71
<b>ИТОГ</b>	<b>387</b>	<b>394</b>	<b>399</b>	<b>512</b>	<b>513</b>	<b>513</b>	<b>538</b>	<b>500</b>	<b>209</b>	<b>196</b>	<b>209</b>	<b>209</b>	<b>288</b>	<b>266</b>	<b>264</b>	<b>149</b>

Таблица 3.  
Верхнеокская культура. Хронология поселений.

Период	Гальштаг			Латен					Римская империя				Раннее Средневековье			
	1	2	3	4	5	6	7	8	9	10	11	12	13	14	15	16
Века	VIII	VII	VI	V	IV	III	II	I	I	II	III	IV	V	VI	VII	VIII
городища				31	43	45	45	44	2	1	4	9	9	6	5	
поселения		1	1	10	10	10	10	1		1	1	1				
селища			3	104	134	134	134	131	8	5	5	6	6	4	4	
<b>ИТОГ</b>	<b>0</b>	<b>1</b>	<b>4</b>	<b>145</b>	<b>187</b>	<b>189</b>	<b>189</b>	<b>176</b>	<b>10</b>	<b>7</b>	<b>10</b>	<b>16</b>	<b>15</b>	<b>10</b>	<b>9</b>	<b>0</b>

Таблица 4.  
Днепро-двинская культура. Хронология поселений.

Период	Гальштаг			Латен					Римская империя				Раннее Средневековье			
	1	2	3	4	5	6	7	8	9	10	11	12	13	14	15	16
Века	VIII	VII	VI	V	IV	III	II	I	I	II	III	IV	V	VI	VII	VIII
городища				293	293	294	294	291	47	45	29	25	25	9	9	3
поселения				2	2	2	2	2	1	1	1					
селища				35	35	36	36	30	10	10	10	10	9	2	2	1
<b>ИТОГ</b>	<b>0</b>	<b>0</b>	<b>0</b>	<b>330</b>	<b>330</b>	<b>332</b>	<b>332</b>	<b>323</b>	<b>58</b>	<b>56</b>	<b>40</b>	<b>35</b>	<b>34</b>	<b>11</b>	<b>11</b>	<b>4</b>



Таблица 5.  
Юхновская культура. Хронология поселений.

Период	Гальштадт			Латен					Римская империя				Раннее средневековье			
№№	1	2	3	4	5	6	7	8	9	10	11	12	13	14	15	16
Века	VIII	VII	VI	V	IV	III	II	I	I	II	III	IV	V	VI	VII	VIII
городища		175	176	176	191	196	188	132	25	13	9	2	25	24	24	23
поселения				15	18	18	17	8	2	2	3	2	2	2	2	
селища				103	115	115	110	40	7	9	10	6	1	1	1	
ИТОГ		175	176	294	324	329	315	180	34	24	22	10	28	27	27	23

Таблица 6.  
Культура штрихованной керамики. Хронология поселений.

Период	Гальштадт			Латен					Римская империя				Раннее Средневековье			
Века	VIII	VII	VI	V	IV	III	II	I	I	II	III	IV	V	VI	VII	VIII
городища		2	3	4	14	16	17	15	37	35	33	35	11	2	2	2
селища	3	5	5	5	3	3	4	5	4	4	5	5	6	2	2	2
ИТОГ	3	7	8	9	17	19	21	20	41	39	38	40	17	4	4	4

Таблица 7.  
Милоградская культура. Хронология поселений.

Период	Гальштадт			Латен					Римская империя				Раннее Средневековье			
Века	VIII	VII	VI	V	IV	III	II	I	I	II	III	IV	V	VI	VII	VIII
городища	0	0	147	149	148	148	148	148	132	28	23	22	13	20	20	20
селища	4	4	169	170	170	167	148	148	132	58	59	59	57	41	40	40
ИТОГ	4	4	316	319	318	315	296	292	264	86	82	81	70	61	60	60

Таблица 8.  
Боровское городище. Индивидуальные находки. Цветной металл (1960 г.).

Раскоп	Пласт	цветной металл													ср.в.
		м	м	м	м	м	бр.	м	м	м	м	бр.	бр.	бр.	л
		Фибула подкова	Пронизка спиральн.	Проволока	Подвеска колокол	Подвеска бантик	Подвеска ажурная	Подвеска трапеция	обоймица	предметы	шлак	кольцо	Накладка бронза	Бляшка скорлупка	Височное кольцо 7 л.
I	1														
I	2				1										
I	3				1							1			
I	4					1	2						1	2	
I	5		3									1			1
I	6	1	6	1					1	13	17			3	2
I	7	1			2	1	1			1	11			1	
I	8							1							
I	9														
I	10				1										1
ИТОГ		2	9	1	5	2	3	1	1	14	28	2	1	6	4

Таблица 9.  
Боровское городище. Индивидуальные находки. Железо, кость, стекло.

общие	Дьяковские											Средние века					
	железо											камень		железо			
	серп	Двуугольная стрела	Стрела шиловид.	предметы	стрела	копье	заготовки	гребень	Бусина пастовая	бусина стекл. золото	Бусина зонная						
I	1													1		1	
I	2			3													
I	3										1				1		
I	4								1	1			1				
I	5									1							
I	6		1	1							2			1			
I	7					4					1	1					
I	8	1	1					1									
I	9				1	1		1									
I	10					1											
<b>ИТОГ</b>		<b>1</b>	<b>2</b>	<b>1</b>	<b>4</b>	<b>5</b>	<b>1</b>	<b>1</b>	<b>1</b>	<b>1</b>	<b>2</b>	<b>4</b>	<b>1</b>	<b>1</b>	<b>2</b>	<b>1</b>	<b>1</b>

Таблица 10.  
Боровское городище. Керамика.

Раскоп	Пласт	Керамика											Сред. века			
		Дьяковская												серая	красная	белая
		пряслище биконус	Грузик дьякова ипа	тигель	лялька	Текстиль ранн.	Штрихованная ванная	Шнуров.	лошенная	Гладкая грубая						
I	1							13				213	192	124	115	122
I	2		1					32				233	1726	198	117	437
I	3		1		1			43		2		681	515	182	112	394
I	4		1					62				200	1180	370	146	140
I	5	1	1					81	2			30	3124	237	4	79
I	6							140	11			9	2304	123	3	45
I	7		1					157	3	1		6	1517	39		27
I	8	1						119	17	2		5	619	66	1	13
I	9		4		1			99	8				914	46		13
I	10		3		1			107	13	4		3	806	21		13
<b>ИТОГ</b>		<b>2</b>	<b>12</b>	<b>1</b>	<b>2</b>	<b>853</b>	<b>54</b>	<b>9</b>	<b>1380</b>	<b>12897</b>	<b>1406</b>	<b>498</b>	<b>1283</b>			

Таблица 11.  
Кунцевское городище. Индивидуальные находки из металла.

Раскоп	Год	Цветной металл									Изделия железа									
		м	м	м	м	м	м	м	м	бр	бр	ж	ж	ж	ж	ж	ж	ж	ж	
		Умбон.. подв	Булавка	Пронизка	Бляшка	Подвеска	Пряжка	пинцет	игла	Кол-чик пирамида	накладка	Шило	булавка	пробой	нож	стремля	коса	серп	Стрела	предметы
1	1960																	1		
2	1962			1	1		1								1					
3	1962														2					
4	1963	1		1											2					
5	1963				1	1									2		1			
7	1963			1								1			1					
8	1964			1		1		1							3				2	
9	1964					1						1			4					
скат	1964														2		1		1	3
10	1965	1			1				1		1			1	4	1		1	1	2
11	1965																			1
14	1970		1										1		7	2				5
15	1970									1					1				2	
<b>Итого</b>		<b>2</b>	<b>1</b>	<b>4</b>	<b>3</b>	<b>3</b>	<b>1</b>	<b>1</b>	<b>1</b>	<b>1</b>	<b>1</b>	<b>2</b>	<b>1</b>	<b>1</b>	<b>29</b>	<b>3</b>	<b>2</b>	<b>2</b>	<b>6</b>	<b>11</b>



Таблица 13.  
Кунцевское городище. Керамика.

Раскоп	Год	Дьяковская керамика							Средневековая керамика							Итого Дьяковская	Итого Средневековая
		Пласт	сетка крап.	сетка ранняя	трихо ванная	шнуровая	лощен	гладкая грубая	серая	красная	белая	красн. лощен	черн. лощен	ангоб	мореная		
I	1960	1	10					77		38	24		1			87	63
I	1960	2	13					81		19	16		5			94	40
II	1962	1	6				1	313	5	125	102					320	232
II	1962	2	13					334	3	51	19					347	73
IV	1963	1	17				2	495	57	272	146	1			1	531	477
IV	1963	2	10				2	443	91	177	112	4			6	455	390
IV	1963	3	11				8	312	9	85	16	5				331	115
V	1963	1	94		12	1	7	111	15	403	405	8			24	226	855
V	1963	2	194		18		2	235	15	212	148	4			24	466	403
V	1963	3	134		12		5	393	9	294	169	5			9	560	486
V	1963	4	38		12	1		156	13	43	15				3	211	74
V	1963	5	43					69		19					2	112	21
VIII	1964	1	34		2	9		411	56	381	312	6	14			456	769
VIII	1964	2	36		1	3	5	571	82	175	180	20	2			621	459
VIII	1964	3	79		1	4	12	653	136	263	226	11	1			751	637
VIII	1964	4	17		4	13		373	84	262	54	25				407	425
IX	1964	1	16				21	120	48	63	95					157	206
IX	1964	2	10				32	126	75	104	123					168	302
IX	1964	3	25				45	268	18	41	39					120	98
IX	1964	4	10				28	163								201	
IX	1964	5	17				10	93								120	
IX	1964	6	5				25	268								298	
IX	1964	7	7				14	83								104	
IX	1964	8	6				6	76								88	
IX	1964	9	4				15	115								134	
IX	1964	10	24				8	83								115	
X	1965	1	68	10	13		21	126	37	206	121	30				238	394
X	1965	2	95		15		6	230	16	145	41	4				346	206
X	1965	3	33		10			126	9	25	14					169	48
X	1965	4	14		9			43	13	8						66	21
X	1965	5	16					42								58	
XIV	1970	1	2				5	21	50	72	38	11				28	171
XIV	1970	2	2				4	32	43	59	43	31	3	1		38	180
XIV	1970	3	1		1		1	62	113	167	58	20	1	1		65	360
XIV	1970	4	1		1		7	61	87	121	23	8		1		70	240
XIV	1970	5	14				17	118	122	140	46	4		1		149	313
XIV	1970	6	7				10	106	33	134	25	7				123	199
XIV	1970	7	11				11	100	54	113	19	2				122	188
XIV	1970	8	13				9	122	48	90	14	2				144	154
XIV	1970	9	30				10	84	29	44	1	11				124	85
XIV	1970	10	46				9	75	19	12	1					130	32
XIV	1970	11	31				10	62	19	27	1	1				103	48
XIV	1970	12	50				28	110	4	1	1	6				188	12
XIV	1970	13	40	1			13	53	1	5	1					107	7
ИТОГ			1347	11	111	31	409	7995	1413	4396	2648	226	27	4	69	9748	8783

Таблица 14.  
Луковнинское городище. Индивидуальные находки. Цветной металл (1970 г.).

		колок. пир.	височ. подв.	фибула	умбон. подв.	литое укр. м	обоймица	браслет	подвеска крест эмаль	накладка	дрот с головкой	кольцо	пронизка	подвеска треуг.	пряжка	бляшка прямоуг	бляшка бант	поделка	накладка бронза
V	1				1											1			1
V	2	1						2						1					1
V	3	2						1						1			1	1	
V	4		2												1				
V	5	2				1			1										
V	6												1						
V	7																		
соор. 1							1			1									
соор. 2								1	1										
соор. 3																			
соор. 4		1							1								1		
соор. 5		1		1										1					
соор. 6		1												1					
VI	1			2						1	1								
VI	2											1					1		
VI	3	1											2		1			6	
VI	4			1				3				2		1					
VI	5								1								1		
VI	6																	1	
VI	7																		
VI	8			1															
VI	9																		
соор. 7		2								1		1	1						
ИТОГ		11	2	5	1	1	1	7	4	3	1	4	4	5	2	1	4	8	2

Таблица 15.  
Луковнинское городище. Индивидуальные находки. Железо, кость, камень.

общие	железо								кость						камень						ст.			
	пряжка	Шило	стамеска	булавка	нож	серп	Стрела чер	предметы	стрела двурог	стрела втулка	стрела остролист	рукоять	проколка	клык кабан	заготовки	мтыжка рог	бусы зонные	грузило	точило брусок	листов. копые		бусина наст.	ложн.брасл.	бусина стекло золото
V	1															1								
V	2						1	19	1		1				2		13							
V	3				3	1		7				1	2		5									
V	4	1			1										4		6			1				1
V	5				1	1										3					1			1
V	6														1									
V	7																							
соор. 1			2		2																			
соор. 2					1																			
соор. 3																								
соор. 4																						2		
соор. 5					4																	1		
соор. 6					2	1																1		
VI	1					1										1								
VI	2				1			2		1	1					3		1			1	1		
VI	3	1	1	1	3			4					1		1	6	1	1						
VI	4	1	1	1	3						1				1							1		1
VI	5				1			1																
VI	6							1				1												
VI	7																							
VI	8														1									
VI	9					1				1				1										
соор. 7		1	1		1																			1
ИТОГ		3	5	2	1	23	5	1	34	1	2	3	1	5	1	15	1	33	1	2	1	7	1	4

Таблица 16.  
Луковнинское городище. Керамика (1970 г.).

Раскоп	Пласт	изделия из глины														серая	
		Фигурка	пряслице зонное	пряслице биконус	погремушка	плитка с точками	грузик дьякова Типа	бусина	шар	тигель	лялька	дьяковская посуда					
												сетка крап.	текстиль ранн.	штрихованная	шнуровая		лощенная
V	1			1		2	6	3							570	311	44
V	2	6	4	2		6	6	9							1069	1125	62
V	3	4	4			2	5	5		2					1448	231	
V	4	1			2	3	6	6	9	2					685	50	18
V	5					1	6	1	1						181	22	
V	6			1	1	1					3				91	30	
V	7				1				1						82	22	
соор. 1		2		1		1	4	7	4		1				455	69	
соор. 2						1	5		5						318	27	7
соор. 3						1	2	2	2						338	26	4
соор. 4		4				2		5	6						616	75	
соор. 5		1	4			3	2	5							173	272	20
соор. 6		1			1	1	6								298	296	
VI	1			2			1			1					186	46	14
VI	2	2			1	2	3					1			564	31	45
VI	3				3	1	4				1	1			839	5	43
VI	4	1		1		2	3	2	3		3	1			354	48	3
VI	5					1			1			2			233	36	
VI	6	1		1			2					1			88	10	
VI	7											1			42	4	
VI	8								1						26		
VI	9						1								21	5	
соор. 7				1	1	2	4	5	2		2						
<b>ИТОГ</b>		<b>23</b>	<b>12</b>	<b>10</b>	<b>10</b>	<b>32</b>	<b>66</b>	<b>50</b>	<b>35</b>	<b>5</b>	<b>10</b>	<b>7</b>			<b>8677</b>	<b>2741</b>	<b>260</b>