

УДК 94(477):902.2:351.853

О КАРАВАННОМ ПУТИ ИЗ ОЛЬВИИ НА УРАЛ И В ПОВОЛЖЬЕ И ВОПРОСЫ ПРОИСХОЖДЕНИЯ ЗЕРКАЛ И КРЕСТОВИДНЫХ БЛЯХ

© 2017 г. С.Я. Ольговский

В статье рассматривается возможность существования торгового пути от Ольвии до Урала и Поволжья в архаическое время. Такое предположение было высказано в середине XX в. ошибочно, поскольку Ольвия на фоне недостаточной исследованности скифских памятников выглядела развитым ремесленным центром, продукция которого распространялась в самые отдаленные области. Последние исследования скифских ремесленных центров позволяют считать их более мощными и развитыми, и хотя греческие купцы были там частыми гостями, дальше на восток они не проникали, и скифы сами распространяли свою продукцию до Урала и Поволжья. «Ольвийские» зеркала и крестовидные бляхи с элементами скифского звериного стиля не могут служить доказательством связей Ольвии с этими областями, поскольку не являются продукцией ольвийских литейщиков.

Ключевые слова: звериный стиль, «ольвийские» зеркала, крестовидные бляхи, караванный путь бронзолитейное ремесло, ремесленный центр.

В середине XX века Б.Н. Граковым было высказано предположение о существовании постоянно действующего торгового пути из Ольвии в Поволжье и на Урал, который якобы активно функционировал в VI–V вв. до н.э. (Граков, 1947). В качестве подтверждения этой гипотезы были приведены некоторые пассажи из четвертой книги «Истории» Геродота и отдельные категории изделий, которые ранее неопровержимо считались продукцией ольвийских литейщиков и были известны из раскопок в Поволжье. Таким образом, были затронуты вопросы этногеографии Скифии, и в очередной раз Ольвия была представлена как решающий фактор в развитии торговых и культурных связей в Северном Причерноморье и с более отдаленными районами.

Прежде всего, Б.Н. Граков обратил внимание на перечисление Геродотом племен, населявших земли на предполагаемом пути, и указанные им при этом расстояния. Так, за Борисфеном, по Геродоту, расположены земли скифов-земледельцев, а за ними на восток после 14 дней пути до реки Геррос лежат земли скифов-кочевников. Герросом, по мнению Б.Н. Гракова, могла быть р. Молочная или Конка.

Отметим, что окончательно вопрос о локализации Герроса не решен до сих пор, но, по-видимому, указания Геродота о местоположении царского некрополя не следует воспринимать конкретно. В.П. Белозер считает, что 40-дневный срок путешествия умершего в обитель героев находит аналогии в гимнах Авесты и нартском эпосе. А древнесканди-

навский эпос представляет точные аналогии со скифскими верованиями относительно посмертного путешествия героя. Так, например, Валькирия, встречающая павшего на поле брани воина у входа в священную Вальгаллу, вполне соответствует героине распространённого в скифском изобразительном искусстве сюжета встречи женщины и воина, наделенных сакральными атрибутами. То есть под Геррами следует понимать предков по мужской линии в целом, либо героизированных предков, воинов павших в бою (Белозер, 1987, с. 20), и попытки отождествления реки Геррос с какой-либо из современных рек бесперспективны.

Далее за Танаисом на 15 дней пути Геродот называет земли савроматов — первого нескифского народа. То, что у древнего автора называются условные расстояния, Б.Н. Граков считает доказательством того, что речь идет именно о постоянно используемом караванном пути (Граков, 1947, с. 23, 24). Но за землями савроматов о расстояниях у Геродота ничего не говорится и дальше описываются плешивые люди и сказочные земли, населенные козлоногими людьми, которые спят по шесть месяцев в году.

Совершенно очевидно, что за землями савроматов заканчиваются знания греческих информаторов Геродота о более отдаленных землях и племенах. И хотя, по свидетельству историка, об этих далеких восточных землях можно узнать не только от скифов, но и от греков из причерноморских городов, Б.Н. Граков относительно этого пишет:

«Я считаю, что, скорее всего, там бывали **только скифы**, которые поставляли восточные товары в греческие города, **а не греки**» (выделено мною — *С. О.*) (Граков, 1947, с. 25). Впрочем, эту фразу в работе Б.Н. Гракова последующие исследователи странным образом не заметили, но статья в целом стала основополагающей, и начали выстраиваться схемы, на которых Ольвия изображалась отправным пунктом для распространения различных товаров в самые отдаленные районы ойкумены. При этом Ольвия архаического времени называлась наиболее развитым ремесленным центром из всех причерноморских колоний, в мастерских которой изготавливались различные изделия из цветных металлов для удовлетворения варварского рынка. А своеобразие продукции, типы изделий, техника отливки и стиль якобы свидетельствовали о «специфически ольвийском характере изделий и созданном в Ольвии VI в. до н.э. особом художественном стиле» (Прушевская, 1955, с. 328). Позже будут предприняты попытки выделить даже особую ольвийскую школу звериного стиля (Островерхов, 1994, с. 67). Сам же Б.Н. Граков, веря в исключительность ольвийского ремесла и считая продукцией ольвийских литейщиков оригинальные зеркала и крестовидные бляхи, в декоре которых использовались элементы скифского звериного стиля, использовал их для подтверждения постоянных связей Ольвии с Уралом и Поволжьем в архаическое время.

Но действительно ли греческие колонии Северного Причерноморья, и в частности Ольвия, обеспечивали местный рынок изделиями в варварском стиле, особенно в архаическое время.

Думается, мнение о высокому уровне развития греческой культуры в Северном Причерноморье, которая якобы определяла направление развития местной культуры, сложилось в силу большей изученности последней. К середине XX в. в исследовании античных и скифских памятников сложилась некоторая диспропорция. Если греческие колонии, хотя и с перерывами, всесторонне исследовались с рубежа XVIII–XIX вв., то культура скифского населения изучалась лишь эпизодически и в основном по материалам погребальных памятников, причем преимущественно курганов скифской знати. Материалы же поселений и городищ сравнительно мало привлекали внимание исследователей. Только в конце XIX в. А.А. Бобринский и И.А. Зарецкий произвели эпизодические разведывательные

работы соответственно на Бельском и Лихачевском городищах, а затем В.А. Городцов в начале XX в. на Западном укреплении Бельского городища исследовал один из зольников. И хотя при этих, по существу случайных и небольших по объему, работах сразу были обнаружены медные шлаки, руда и полуфабрикаты наконечников стрел (что свидетельствовало о местной металлообработке), этот факт остался без внимания исследователей.

Активное исследование скифских памятников оседлого быта началось в середине XX в., и сейчас на правом берегу Днепра известны Трахтемировское, Жаботинское, Шарповское, Мотронинское городища; на Левобережье — Бельское, Коломакское, Кнышевское, Люботинское, Лихачевское, Полковая Никитовка. Все эти городища функционировали в VI–V вв. до н.э. и являлись крупными ремесленными и торговыми центрами. Мастерские с плавильными горнами, наборы уникальных инструментов, литейные формы, товарные слитки металла, разнообразные отходы производства, готовая и бракованная продукция по своему разнообразию и многочисленности значительно превышают аналогичные находки из греческих колоний в целом и из Ольвии в частности. Поэтому миф об исключительности колониального ремесла можно считать развеянным.

Теперь остановимся на зеркалах так называемого «ольвийского» типа и крестовидных бляхах, в декоре которых присутствуют элементы скифского звериного стиля и которые Б.Н. Граков приводит в качестве доказательства ольвийского экспорта на Урал и в Поволжье.

К «ольвийским» относятся зеркала, диск которых имеет по краю невысокий бортик, а боковая ручка с продольными канелюрами, иногда украшенными косой насечкой «елочкой» или круглореберная, украшена на конце фигурками зверей (рис. 4). Это или головка барана, выполненная с различной степенью стилизации, или фигурка хищника — барса или пантеры (рис. 1, 1–3). Достаточно редкими являются зеркала, боковая ручка которых украшена фигуркой животного, условно названного сфинксом (рис. 1, 4). Иногда в месте соединения ручки и диска помещается фигурка лежащего оленя, реже кабана.

В настоящее время известно около 70 зеркал такого типа. Около половины происходит из погребений Ольвийского некрополя, территориально к этой группе можно отнести и несколько экземпляров из раскопок Бере-

занского поселения. Довольно многочисленны такие зеркала в лесостепном Поднепровье и на Северном Кавказе, а также на территории Трансильвании и Семиградья, где их количество практически не уступает коллекции из Нижнего Побужья. Несколько экземпляров известно на памятниках ананьинской культуры в Поволжье.

Крестовидные бляхи являются более типичными для архаической Скифии. Конструктивно они построены в виде центрального круга с изображением животного. Как правило, это пантера, свернувшаяся в кольцо, а с трех сторон размещены еще три круга, также с изображением пантеры, или профилированные головки птиц, или других животных. Эти три круга или ажурные зооморфные фигурки являются короткими концами креста. Четвертый удлиненный четырехугольный конец начинается от свободного края центрального круга и также украшен фигурками зверей.

В настоящее время известно около 30 таких блях и ареал их довольно широкий, как и описанных выше зеркал. Больше всего их известно в Карпато-Дунайском бассейне (18 экз.); обнаружены они также на территории Молдавии, в архаических погребениях в лесостепном Поднепровье и по одному экземпляру известно в Прикамье, в п. 168 Зуевского могильника ананьинской культуры (рис. 2, 7), и в п. 12 Ольвийского некрополя (рис. 2, 3). Как и «ольвийские» зеркала, крестовидные бляхи датируются кон. VI – 1 пол. V в. до н.э.

Еще недавно все зеркала с фигурками зверей на боковой ручке и крестовидные бляхи считались продукцией ольвийских литейщиков, изготовленной для удовлетворения спроса скифской знати. Этот постулат определил направление многочисленных исследований, выводы которых относительно торгово-экономических контактов в Северном Причерноморье между скифским населением и греческими колонистами должны аргументироваться более серьезно.

Остановимся сначала на «ольвийских» зеркалах. Первым «безусловно ольвийскими» назвал зеркала с фигурками животных Б.В. Фармаковский, поскольку изображения зверей, по его мнению, находят сходство с ионийской скульптурой. Соглашаясь с мнением немецкого исследователя XIX в. Г. Гампеля, что такие зеркала могли изготавливаться только в каком-либо античном центре на побережье Черного моря, Фармаковский, учитывая, что, кроме Ольвии, такие изделия в других грече-

ских городах Северного Причерноморья не встречались, утверждал, что именно Ольвия и была единственно возможным местом их изготовления.

Далее исследователь, слишком переоценивая и идеализируя ольвийское бронзолитейное ремесло, допускает, что продукцией ольвийских мастеров, очевидно, являются зеркала, украшенные на конце боковой ручки рельефным изображением цветка лотоса или маской Горгоны (Фармаковский, 1914, с. 27, 28), которые традиционно считаются античным импортом из греческой метрополии. Но только первая часть высказывания Б.В. Фармаковского об ольвийском происхождении зеркал с фигурками животных и по сей день используется исследователями, как единственное доказательство изготовления зеркал в ольвийских мастерских греческими мастерами.

Свои предположения Б.В. Фармаковский ничем не подтверждал ни в тексте своего доклада «Архаический период в России», опубликованном в «Материалах по археологии России» (1914 г.), где они впервые были высказаны, ни в последующих работах. Но это вполне закономерно, поскольку о скифских поселениях и городищах лесостепной полосы, как было показано выше, ничего в то время не было известно, поэтому его точка зрения стала аксиомой, и все авторы, которые ее поддерживают, как основной (и нередко единственный) аргумент, ссылались на указанную работу. Например, Т.Н. Книпович, анализируя инвентарь из одного погребения Ольвийского некрополя, отнесла зеркало со стилизованной головкой барана на боковой ручке к «металлическим изделиям скифского типа, которые в значительном количестве изготавливались в Ольвии в VI в. до н. э., и частично использовались населением Ольвии, частично же вывозились в Скифию» (Книпович, 1941, с. 114). При этом автор считает вполне достаточным сослаться, как на основной аргумент, на известную работу Б.В. Фармаковского.

Б.Ф. Гайдукевич и С.И. Капошина, исследуя скифские элементы в культуре греческих городов Северного Причерноморья, без всяких предположений и аргументов утверждают, что уже в VI в. до н.э. в Ольвии было широко развито производство металлических изделий, в том числе были мастерские, в которых изготавливались художественные изделия, бытовые вещи и оружие. Подтверждением этого, по мнению авторов, можно считать обломки литейных форм и самих изделий.

Какие литейные формы имели в виду Б.Ф. Гайдукевич и С.И. Капошина, не ясно. Литейных форм архаического времени в Ольвии известно всего около десятка и в них отливались только наконечники стрел, ворварки и бусины, то есть и они не могут подтвердить разнообразие литейной продукции ольвийских мастеров. Но эта фраза Б.Ф. Гайдукевича и С.И. Капошиной явилась лишь преамбулой для более ответственного утверждения об изготовлении в Ольвии зеркал, что аргументировалось ссылкой на работу Б.В. Фармаковского (Гайдукевич, Капошина, 1951, с. 169, 171).

По мнению Б.Н. Гракова, скифский звериный стиль на зеркалах неслучаен, поскольку изготовление вещей в этом стиле в Ольвии — явление обычное. А отсутствие таких зеркал в погребениях некрополей других городов Северного Причерноморья дало повод этому автору так же, как и Б.В. Фармаковскому, категорично утверждать, что они являются продукцией металлообрабатывающих мастерских именно Ольвии (Граков, 1947, с. 28).

С развитым бронзолитейным ремеслом Ольвии в VI в. до н. э. связывает производство зеркал, выполненных в зверином стиле, Е.О. Прушевская. Она усматривает в них соединение распространенных в Скифии форм зеркал без боковой ручки и рукояток скифских кинжалов и ножей, что, по ее мнению, являет собой развитие негреческих элементов под влиянием греческого окружения (Прушевская, 1955, с. 330). То есть греческие мастера соединили бытовавшие в Скифии зеркала «сибирского» типа и рукоятки кинжалов, в результате чего и получились «ольвийские» зеркала. При этом, конечно, имеются в виду кинжалы и ножи, рукоятки которых украшены фигурками животных.

Но такие изделия присущи культурам восточного круга с центром в Минусинской котловине и относятся они к предскифскому времени. Известны они в небольшом количестве на памятниках чернолесской культуры, но исследователи связывают их с протоскифами, то есть с кочевниками, которые, начиная с IX в. до н.э., проникали в Поднепровье до начала широкой скифской экспансии в середине VII в. до н.э., а значит и до начала греческой колонизации Северного Причерноморья. Кроме того, на ручках зеркал присутствуют преимущественно изображения пантеры, оленя и головки барана, которые отсутствуют на рукоятках предскифских кинжалов.

Н.Н. Бондарь при изучении торговых отношений Ольвии со Скифией также считал достаточным аргументом для доказательства ольвийского происхождения зеркал с фигурками животных только ссылку на работу Б.В. Фармаковского (Бондарь, 1955, с. 58).

На таких же позициях стоял В.Д. Блаватский, который, описывая памятники античного искусства в Северном Причерноморье, относительно зеркал с фигурками животных на боковых ручках, без всякого вступления пишет, что «есть веские основания считать все эти зеркала ольвийскими» (Блаватский, 1947, с. 54), но никаких аргументов в пользу такого утверждения не назвал.

Производцией ольвийских мастерских считала эти зеркала и А.И. Фурманская. По ее мнению, Ольвия была очень развитым ремесленным центром, продукция которого была распространена на огромных просторах Евразии: от Поднепровья до Семиградья, Поволжья, Северного Кавказа, а основной аргумент в пользу этих выводов — находки зеркал с фигурками животных и крестовидных блях в этих районах, ольвийское происхождение которых подтверждается, опять же, ссылкой на работу Б.В. Фармаковского (Фурманская, 1953, с. 52). Хотя ее выводы идут в разрез с предыдущими высказываниями в диссертации об объеме металлообработки в Ольвии архаического времени.

Как видим, пока ни один автор не аргументировал свои утверждения о производстве зеркал с фигурками животных в Ольвии. Но после выхода работ Б.Н. Гракова и Е.О. Прушевской С.И. Капошина считала, что этими авторами окончательно установлено происхождение известной группы зеркал, боковые ручки которых украшены изображениями зверей, из Ольвии (Капошина, 1956, с. 180).

Только в 1962 г. В.М. Скуднова подняла вопрос о невозможности производства зеркал в Ольвии. Классифицируя зеркала, происходящие из ольвийского некрополя, она выделяет несколько типов. Первый из них — это явно античные зеркала, являвшиеся импортом, а затем три группы зеркал с бортиком по краю диска и фигурками зверей на ручке, которые названы скифскими (Скуднова, 1962, с. 7). Приведя обширный список работ, авторы которых отстаивают ольвийское происхождение этих зеркал, В.М. Скуднова ставит ряд закономерных вопросов. Во-первых, если эти зеркала происходят из Ольвии, то кто их изготовлял? Ведь основные следы ольвийской металлообработки относятся, в лучшем

случае, к V в. до н.э. Во-вторых, почему другие памятники в скифском зверином стиле, найденные в Поднепровье, Крыму, на Кубани, в Венгрии и Трансильвании считаются изделиями разных центров, а все зеркала, украшенные фигурками зверей, то же найденные в разных местах, принято относить к изделиям только Ольвии. В-третьих, почему из Ольвии зеркала везли в Венгрию, Подолию, на Северный Кавказ и на Волгу, но кроме зеркал ничего не вывозили в эти районы ни в VI, ни в V вв. до н.э. Зеркало с оленем и пантерой, найденное на Тамани, принято считать привезенным из Ольвии, хотя в этом же районе имеется ряд памятников скифского звериного стиля VI и V вв. до н.э., с которыми это зеркало тесно связано, но их никто не причисляет к ольвийским изделиям (Там же, с. 23).

Относительно изображений животных В.М. Скуднова считает, что ни один греческий мастер, как бы он ни стремился подражать скифскому стилю, не смог бы полностью перенять те особые характерные черты в исполнении животных, которые мы видим в изображениях на ручках зеркал (Там же, с. 23). Поэтому, она полагает, нет никаких оснований считать ольвийских мастеров авторами этой группы изделий, а находки зеркал в Венгрии более частые, чем в Северном Причерноморье, дают серьезные основания утверждать, что приоритет в изготовлении и распространении этих предметов принадлежит, по-видимому, Карпатскому бассейну (Там же, с. 25).

В.М. Скудновой не хватило аргументов, чтобы окончательно доказать свою точку зрения. Она еще не была знакома с материалами раскопок скифских ремесленных центров лесостепного Поднепровья, которые начали только поступать в научный оборот. Но, по существу, это был первый случай объективного подхода к проблеме происхождения зеркал, выполненных в зверином стиле. В.М. Скуднова преодолела чувство слепого почитания авторитетов, пребывавших в пелене «великоантичного шовинизма», что и должно быть присуще ученому. Поставленные ею вопросы отличаются беспристрастностью и объективностью с учетом известных на то время находок.

Против В.М. Скудновой, которая отстаивала скифское происхождение зеркал, выполненных в зверином стиле, выступила Н.Л. Членова. Исследуя торговые пути, описанные у Геродота, она, как и Б.Н. Граков, картографировала, прежде всего, находки зеркал и крестовидных блях и, защищая ольвийское

происхождение зеркал, назвала точку зрения В.М. Скудновой неубедительной. Однако при этом не привела достаточно веских доказательств, противопоставив сомнениям В.М. Скудновой ссылки на перечисленные выше работы сторонников ольвийского происхождения зеркал с фигурками животных, которые, в свою очередь, доказывают ольвийское происхождение зеркал только ссылкой на работу Б.В. Фармаковского (Членова, 1983, с. 51).

Скифское происхождение зеркал, выполненных в зверином стиле, отрицает и М.В. Скржинская. Автор пишет, что «во второй половине VI в. до н.э. ольвийские мастера начали производство различных форм зеркал, которые пользовались повышенным спросом как на внутреннем рынке, так и на внешнем». По ее мнению, «эти зеркала вместе с привозными греческими вытеснили из употребления скифские зеркала с центральной ручкой». Мнение это высказано без каких-либо аргументов или ссылок на литературу, или археологические находки (Скржинская, 1984, с. 106).

Таким образом, за описанными зеркалами прочно закрепилось название «ольвийские» и для большинства исследователей это стало точно установленным фактом, хотя, как видно из анализа ряда работ, аргументирована эта точка зрения весьма слабо.

Однако при этом современными исследователями не учитываются находки зеркал в других районах, которые, благодаря последним открытиям, в настоящее время по количеству превышают ольвийскую коллекцию. А своим наличием, во-первых, нарушают диспропорцию в исследовании античных и скифских памятников, которая существовала до революции, когда была высказана точка зрения об ольвийском происхождении зеркал с фигурками животных, а, во-вторых, позволяют опровергнуть предположение, высказанное Б.В. Фармаковским. Однако, несмотря на это, продолжают составляться схемы с путями распространения зеркал, в которых Ольвия остается единственным развитым металлообрабатывающим центром, где только и могли изготавливаться эти изделия.

Т.М. Кузнецова считает «ольвийские» зеркала фиалами или патерами с боковой ручкой, которые не связаны со скифами, а фиксируют факт взаимодействия греческой культуры с культурой населения западного, восточного и северного (лесостепного) районов Причерноморья (Кузнецова, 1991, с. 98). А поскольку нет никаких данных о мастер-

ских, в которых отливались зеркала, то навыком их изготовления обладали лишь некоторые греческие мастера-бронзолитейщики, которые изготавливали зеркала то в античных центрах, то на лесостепных городищах (Там же, с. 97). То есть греческие мастера занимались и выездным промыслом, поскольку скифское ремесло находилось на низком уровне.

Форма зеркал с боковой ручкой, по мнению Т.М. Кузнецовой, является также греческой. Отсутствие традиции их изготовления на лесостепных поселениях и в Кавказском регионе позволяет говорить, что их изготовителями могли быть греки, временно или постоянно работавшие в этих районах (Там же, с. 51, 52). Правда, никаких конкретных следов деятельности таких мастеров не указано. А из контекста следует, что в Северном Причерноморье греческими мастерами изготавливались и экземпляры, которые традиционно считались импортными, то есть привезенными из Средиземноморья.

Продукцией греческих мастеров Т.М. Кузнецова считает и зеркала, в оформлении которых присутствуют как греческие, так и варварские элементы. Например, зеркало из с. Басовка в Посулье (рис. 3, 3), которое представляет собой диск от греческого импортного изделия, к которому скифским мастером была прикреплена железная ручка, с бронзовым окончанием в виде двух орлиных головок, выполненных с соблюдением всех канонов скифского изобразительного искусства (Там же, с. 58–59). В качестве аргумента, автор ссылается на аналитические данные, опубликованные Т.Б. Барцевой, но при этом игнорирует различие в химическом составе металла диска и окончания ручки, что может свидетельствовать об изготовлении этих составных частей различными мастерами в различных мастерских, а, возможно, и в различное время.

Но ведь нет никаких следов производства зеркал и в греческих колониях. А это должны быть литейные формы или их обломки, бракованная продукция, экземпляры, только вышедшие из литейной формы — с литниками, литейным швом и пр. Более того, уровень собственно греческого бронзолитейного ремесла в Нижнем Побужье был крайне низким. Тогда кто же были эти греческие мастера, якобы работавшие на скифских городищах, почему они не производили традиционные греческие изделия для своих соотечественников колонистов, почему свою деятельность направляли на производ-

ство только зеркал? На эти вопросы в книге Т.М. Кузнецовой ответа нет.

Говоря о зеркалах с фигурками животных на боковой ручке, Т.М. Кузнецова считает, что в Лесостепь, в Поволжье и на Урал эти изделия могли попасть из Ольвии, Кавказа или Карпатского региона, при этом не исключается возможность их производства на лесостепных городищах (Там же, с. 77). Греческие элементы в оформлении этих зеркал присутствуют именно в изображениях животных, так как некоторые из них имеют отношение к культам богов олимпийского пантеона. Например, лев и баран были связаны с культом Аполлона, баран еще был связан с культом Диониса (Там же, с. 82–84).

Но почему при этом не учитываются верования и религиозные потребности местного населения Северного Причерноморья? Ведь в их религии изображения животных были чрезвычайно близки и в большей мере соответствовали идеологическим представлениям скифов. Для всех так называемых архаических обществ, включая скифское, была характерна такая форма общественного сознания, в которой вся природа, все космические и социальные силы выступают в звериных обликах (Блаватский, 1964, с. 21, 22). Греческая же религия в это время уже прошла стадию антропоморфизации.

Т.Б. Барцева на основании спектрального анализа нескольких зеркал «ольвийского» типа считает возможным производство какой-то части зеркал в западных, возможно, фракийских центрах. Различие в составе металла зеркал из посульских и кубанских курганов, по ее мнению, не исключает возможность изготовления их в нескольких, достаточно удаленных друг от друга центрах (Барцева, 1981, с. 68, 72).

Обратимся к аналитическим данным.

Немногочисленные бытовые предметы из архаической Ольвии отливались, в основном, из оловянно-свинцовой бронзы с небольшими концентрациями легирующих примесей — не более 10%. Наличием сурьмы в сплаве отличаются некоторые группы анэпиграфных дельфинчиков и стрелы «базисного» типа. В целом выделение химических групп ольвийского металла и его последующая привязка к рудным источникам затруднены особой рафинировкой, смешиванием металла различного происхождения и использованием металлического лома. Это также является показателем низкого уровня металлообработки, так как свидетельству-

от нестабильности или об ограниченности связей с рудными источниками.

Согласно анализам, опубликованным Т.Б. Барцевой, зеркала из Посулья изготовлены из оловянно-свинцовой бронзы, а сама медь проявляет сходство с металлом Балкано-Карпатъя. Зеркала из курганов Прикубанья отливались из сырья, полученного из восточных, возможно, южноуральских рудников. А зеркала из Цемдолины по составу металла близки зеркалам-дискам с центральной ручкой. Это и дало основание Т.Б. Барцевой (1981, с. 72) говорить о возможности изготовления зеркал в нескольких центрах.

Для Ольвии не характерен металл из восточных рудников. Только металл части анэпиграфных дельфинов и «базисных» накопечников стрел проявил сходство с химической группой ВК (волго-камской). Но это продукция определенной группы варварских мастеров. Лишь предположительно можно говорить об использовании ольвийскими мастерами западного металла. Только монеты-стрелки и непосредственно греческие вещи, например, высокохудожественная импортная посуда, изготавливались из меди западного происхождения. Для левобережной же Скифии архаического времени доля восточного сырья составляет 24%, а западного — 22% (Там же, с. 73), что прекрасно увязывается с наличием развитых металлургических центров со стационарными мастерскими, работавшими на сбыт. Таким образом, и аналитические данные не дают оснований говорить об ольвийском происхождении зеркал с фигурками животных.

Весьма интересен вопрос о генезисе в Северном Причерноморье зеркал в целом и с боковой ручкой в частности. Как уже отмечалось, Б.В. Фармаковский назвал форму зеркал с боковой ручкой чисто греческой, а А.А. Бобринский утверждал, что не только сама форма, но и обычай ими пользоваться был заимствован скифами у греков. Очень часто эти положения использовались исследователями вплоть до последнего времени. Однако находки зеркал с центральной ручкой с невысоким бортиком по краю, которые считаются более ранними по сравнению с зеркалами с боковой ручкой, и чье восточное происхождение не вызывает возражений, убедительно свидетельствуют о существовании у скифов обычая пользоваться зеркалами до установления контактов с греческими колонистами.

Последние открытия в Средней Азии, в частности, в Бактрии и Семиречье, дают

основание утверждать, что зеркала с боковой ручкой также были известны восточным кочевникам задолго до начала их миграции в Северное Причерноморье. Так, в Семиречье зеркала с боковой ручкой были известны еще в конце II тыс. до н.э. И следует особо отметить, что в Сукулукском кладе этого времени и на этой территории зафиксирована совместная находка зеркал с боковой и центральной ручкой, а на поселениях чувской культуры и в Дальверзине отмечены находки литейных форм для их отливки (Кузьмина, 1966, с. 68, 69). Поэтому не случайно, по-видимому, обнаружение зеркала в Захарейковой Могиле на Черкащине (рис. 3, 2), которое представляет собой диск «сибирского» зеркала, центральная ручка которого отломалась, и мастер, спилив часть бортика, прикрепил двумя заклепками железную боковую ручку (Ильинская и др., 1980, рис. 36, 3).

Датируется этот курган VI в. до н. э., что еще раз доказывает, что в это время для скифов не были новинкой зеркала с боковой ручкой. На территории Бактрии в конце бронзового века были распространены бронзовые зеркала с боковой ручкой, которая отливалась отдельно, а потом припаивалась к диску. Как правило, эти ручки были оформлены в виде стилизованных женских фигурок (Сарианиди, 1981, с. 288).

В целом же в эпоху поздней бронзы зеркала с боковой ручкой были распространены на территории Ирана, Месопотамии, Палестины, Индии, Китая (Кузьмина, 1966, с. 69). К сожалению, мы не имеем данных, которые позволили бы проследить дальнейшее развитие зеркал, но, как представляется, есть все основания говорить о Востоке как об одном из возможных путей проникновения зеркал с боковой ручкой в Северное Причерноморье.

В греческой метрополии на вазовой живописи зеркала известны в крито-микенскую эпоху, но для всего времени до позднеархаического периода эти изделия нельзя назвать частыми находками. М.В. Скржинская отмечает полное отсутствие таких изображений на керамике архаического времени, а первые упоминания о зеркалах в литературной традиции относятся к V в. до н.э. (Скржинская, 1984, с. 106, 107).

Таким образом, если в архаической Греции зеркалами и пользовались, хотя подтверждений этому нет, то нет никаких оснований называть эту категорию изделий важной статьей экспорта в Северное Причерноморье как в только что основанные колонии,

так и в Скифию. Учитывая же практически полное отсутствие металлических изделий среди античного импорта VI в. до н. э., получается, что из греческой метрополии в Северное Причерноморье завозились только зеркала. Если же верить в то, что Ольвия была крупным и развитым ремесленным центром, то получается, что практически основной продукцией ольвийских литейщиков также были зеркала, отлитые в большинстве случаев с элементами звериного стиля. Такая точка зрения представляется надуманной и ничем неподтвержденной.

Тем более ничем не оправдано отнесение к продукции греческих ремесленников оригинальных зеркал с фигурками животных, но без бортика по краю. Одно такое изделие из кургана № 447 Старшей Журавской группы в бассейне р. Тясмин имеет вид плоского бронзового диска с боковой железной ручкой, украшенной на концах двумя бронзовыми пластинками с изображением на одной лежащего оленя, а на второй — кошачьего хищника (рис. 3, 1). В.А. Ильинская, учитывая именно элементы звериного стиля, проводит параллель с ольвийскими изделиями и местом изготовления этого зеркала называет ольвийские мастерские (Ильинская, 1975, с. 26, табл. XII, 20), хотя оригинальность изображений животных, особенно кошачьего хищника на нижней пластинке, не находит себе аналогий среди античных древностей. Более закономерным было бы предположение, что скифские мастера, знакомые с зеркалами с боковой ручкой еще до общения с колонистами, являвшиеся авторами зеркал с фигурками животных, в тех случаях, когда им приходилось ремонтировать греческие зеркала, добавляли в их декор элементы звериного стиля.

В этом отношении весьма интересно зеркало из кургана № 6 у с. Басовка в Посулье, исследованного С.А. Мазараки в 1899 г. (рис. 3, 3). О нем мы уже говорили в связи с монографией Т.М. Кузнецовой. Место крепления массивного литого диска с боковой ручкой оформлено в виде ионийской капители с двумя волютами и пальметтой между ними. Сама ручка железная, но окончание ее бронзовое в виде двух орлиных головок с непропорционально большими и сильно загнутыми клювами. В.А. Ильинская безапелляционно называет это зеркало греческим из-за наличия чисто греческого орнамента в декоре диска (Ильинская, 1968, с. 40, табл. XXX, 3). Автор не смутило наличие и чисто скифского элемента, выполненного с соблюдением всех

канонов классического звериного стиля VI в. до н.э.

Т.Б. Барцева считает, что художественное оформление ручки зеркала как бы показывает, с одной стороны, для кого оно изготовлено, так как изображение фигурок хищных птиц было популярно в скифском искусстве, а с другой — кто его изготовил (ионийская капитель — мотив, который ближе по духу для жителей греческого города) (Барцева, 1981, с. 72). То есть и она рассматривала это зеркало как произведение греческих мастеров.

Т.Б. Барцева имела в своем распоряжении результаты спектрального анализа бронзовых элементов этого зеркала, но не обратила внимания на рецептурные различия в сплавах, из которых были отлиты диск и окончание ручки. Если для отливки диска использовалась высокооловянная бронза с концентрациями лигатуры до 33%, как, например, для отливки высокохудожественной посуды из метрополии, то окончание ручки изготовлено из бронзы с концентрациями олова до 5%. Различается металл двух элементов зеркала и по содержанию некоторых микропримесей, например: серебра, сурьмы, мышьяка (Там же, с. 103, ан. 19753, 19753а). А это дает основание предполагать, что диск и ручка были изготовлены в различных мастерских и, возможно, в разное время.

Вполне реальным будет предположение, что железная ручка с бронзовым окончанием была прикреплена после поломки греческого зеркала, которым владел житель лесостепи. Ремонт совершил тоже скифский мастер, который подпилит место поломки и приклепал железную ручку, украшенную на конце орлиными головками, придав зеркалу варварский облик.

Таким образом, нет никаких оснований говорить о производстве зеркал с элементами звериного стиля в Ольвии. У нас нет прямых доказательств изготовления их в конкретных скифских ремесленных центрах. Однако оригинальность изображений животных позволяет с уверенностью считать авторами этих зеркал варварских мастеров, а различие химико-металлургических характеристик металла указывает на возможность производства их в нескольких ремесленных центрах или различными группами бродячих мастеров, пользовавшихся металлом из различных источников.

Следует также отметить наблюдение С.С. Бессоновой, которая, проанализировав погребальный инвентарь 40 женских погреб-

бений Ольвийского некрополя архаической поры, выделила те, в которых представлены каменные блюда и плиты, нередко в сочетании с зеркалами и кусочками красной краски и серы, что является характерным для скифских жреческих погребений. Поэтому можно считать открытым вопрос об этнической принадлежности, по крайней мере, части населения Ольвии, пользовавшегося зеркалами (Бессонова, 1996, с. 106).

Крестовидные же бляхи, хотя и имеют тот же ареал, но по количественным показателям демонстрируют совершенно другую картину. Большая часть, как уже было показано, происходит из Карпато-Дунайского бассейна и лесостепного Поднепровья и всего по одному экземпляру известно в Нижнем Побужье (рис. 2, 3) и в Прикамье (рис. 2, 7). Последняя бляха отличается от прочих находок своей орнаментацией. Вместо изображений животных она украшена солярными символами. На верхней, четырехугольной, ее части, имеется пять рядов зубцов, которые, по мнению Б.Н. Гракова, передают изображения пантер. В центральном и боковых кругах переданы солнечные лучи во вращательном движении, которые также, по мнению исследователя, «символизируют непонятных мастеру свернувшихся в кольцо пантер» (Граков, 1947, с. 35).

Для носителей ананьинской культуры свойственны культы, связанные с огнем и солнцем (Збруева, 1952, с. 126, 132), поэтому ни у А.В. Збруевой, ни у Б.Н. Гракова не вызывает сомнения местное изготовление этой бляхи, но по образцу скифской. Б.Н. Граков связывает ее с торговыми походами ольвийских купцов в этот далекий край (Граков, 1947, с. 35). Однако странно, что ольвийские негоцианты совершили свой далекий и, нужно полагать, далеко небезопасный поход в земли ананьинской культуры только для того, чтобы познакомить далекий народ с формой крестовидных блях. Так как среди материалов 20 поселений и 12 могильников, исследованных ко времени публикации объемной монографии А.В. Збруевой, не встретилось ни одной импортной античной вещи. Но удивительным образом мимо внимания исследователей прошли костяные псалии с элементами звериного стиля из Маклашевского могильника и городища Сорочьи Горы, которые находят многочисленные аналогии в посульских курганах; скифские акинаки с бабочковидными перекрестиями из Зуевского и Луговского могильников; скифское зеркало с центральной ручкой в виде двух столбиков, которые подпи-

рали бляшку с изображением животного из Морквашинского могильника; ажурная бляха в виде свернувшегося в кольцо хищника из Ананьинского могильника (Збруева, 1952, с. 30, 35, 37, 100).

Происхождение этих вещей не вызывает сомнений и попасть к ананьинцам они могли только из Скифии и, скорее всего, без посредничества греческих купцов из причерноморских колоний. Кстати, Геродот писал о людях, лысых от рождения, живущих около высоких гор, имя этого народа аргиппей, а земли до этих людей хорошо известны, поскольку к ним иногда приходят скифы и ведут с ними беседу при помощи переводчиков на семи языках (IV, 23, 24).

Ананьинская бляха обнаружена в погребении V в. до н.э., а это свидетельствует, что скифские вещи могли попасть к ананьинцам позже скифской экспансии на территорию современной Украины, то есть не в ее процессе, и не были результатом случайных связей.

Исходя из всего сказанного, можно исключить ананьинскую бляху из списка рассматриваемых изделий. Отметим лишь, что использование ее для моделирования торговых путей из античных городов Северного Причерноморья в Поволжье и Приуралье, как это делал сначала Б.Н. Граков, а затем Н.Л. Членова, неправомерно.

Остальные же бляхи, как и зеркала с фигурками животных, считаются продукцией ольвийских мастеров, хотя из Нижнего Побужья происходит всего один экземпляр. Это бляха из п. 12 Ольвийского некрополя, исследованного Б.В. Фармаковским. Короткие концы креста этой бляхи оформлены в виде орлиных голов, а на верхней части изображены четыре бараньи головки, которые, по мнению исследователя, трактованы в чисто греческой манере (Фармаковский, 1914, с. 37).

Если «ольвийские» зеркала Б.Н. Граков считал безоговорочно греческими, то относительно крестовидных блях он лишь допускал возможность их изготовления в Ольвии, хотя оговаривал, что они «негреческого происхождения, но есть все основания связывать их с районом Ольвии». Не совсем понятно, какие основания автор имел в виду, если бляхи негреческого происхождения. Тем более что сам Б.Н. Граков выделяет в отдельную группу бляхи, обнаруженные в Венгрии (рис. 2, 1, 2), в которых, как он считает, «нельзя заподозрить изделия ольвийского цикла, а в стилизации и художественной технике нет ничего, что позволило бы видеть в их зверином стиле

руку надднепрянского художника» (Граков, 1947, с. 32–35). То есть венгерские бляхи происходят от украинских, а своим наследованием последних указывают, что именно в Ольвии появился их прототип.

Таким образом, из контекста понятно, что Б.Н. Граков считал: венгерские бляхи были изготовлены местными западнопонтийскими мастерами, но по образцу украинских, которые, в свою очередь, могли быть изготовлены лесостепными скифскими мастерами, а также ольвийскими литейщиками.

Это мнение отличается от мнения Б.В. Фармаковского, который, связывая бляху из Ольвийского некрополя исключительно с ольвийским ремеслом, утверждал, что «все искусство скифов Причерноморья было создано в греческих колониях, мастера которых превратили убогие изобразительные элементы в жемчужину творчества» (Фармаковский, 1914, с. 37). А в целом, как считал антиковед, звериный стиль возник в Ионии, откуда был завезен колонистами в Северное Причерноморье, и только тогда был заимствован скифами.

Но из этого следует, что звериный стиль, начиная с VII в. до н.э., необходимо рассматривать как два стилистических направления: во-первых, принесенный скифами из восточных областей Евразии и, во-вторых, трансформированное искусство как результат взаимодействия скифской и греческой культур.

Думается, что такая точка зрения давно устарела и в настоящее время не разделяется исследователями, поэтому не будем подробно останавливаться на ее критике. Но почему-то даже современные авторы считают, что Б.В. Фармаковский и Б.Н. Граков убедительно доказали ольвийское происхождение крестовидных блях (Скржинская, 1984, с. 120, 121), хотя в их работах нет ни единого аргумента в пользу этой точки зрения, кроме утверждений об отсутствии или крайне низком уровне бронзолитейного ремесла у скифов. Но о состоянии этого вопроса уже сказано достаточно много.

Исследуя одну из последних находок такого рода — крестовидную бляху из раннескифского погребения у с. Гусарка Запорожской обл. (рис. 2, 5), В.Ю. Мурзин называет ее ольвийской и пишет, что «в изображении животных на ней заметно влияние греческого искусства, под действием которого реалистические изображения самобытного скифского стиля постепенно превратились в вычурный и перегруженный многочисленными деталями звериный орнамент» (Мурзин, 1977, с. 56, 57), хотя стилистические особенности

изображения пантер на этой бляхе не выходят за рамки изобразительных канонов традиционного скифского звериного стиля и не дают оснований выделять ее из серии других поднепровских находок. Более того, изображения животных на ней очень сходны с изображениями на крестовидной бляхе из Опишлянки (рис. 2, 4). Разница лишь в том, что бляха из Гусарки плакирована золотом и это, возможно, обусловило некоторые различия. Да и вывод В.Ю. Мурзина является слегка перефразированным повторением слов Б.В. Фармаковского.

Таким образом, все известные в настоящее время крестовидные бляхи можно условно разделить на две группы, характеризующие искусство двух регионов — Среднего Поднепровья и Западного Причерноморья. И нет никаких оснований считать местом изготовления крестовидных блях Ольвию и, тем более, Березань, как это делает А.С. Островерхов. Исследователь утверждает, что в момент наивысшего подъема в деятельности мастерских Нижнего Побужья в VI–V вв. до н.э. именно в этих центрах и изготавливались эти изделия, хотя, как уже было сказано, из Ольвии происходит всего один экземпляр, а на Березани крестовидные бляхи вообще неизвестны. Тем не менее, называя Ольвию местом изготовления «ольвийских» зеркал, о Березани он умалчивает (Островерхов, 1978, с. 10), хотя из раскопок этого памятника на время публикации его статьи было известно 4 зеркала с фигурками животных (Скржинская, 1984, с. 119), а в 2007 г. был найден фрагмент еще одного зеркала с фигуркой оленя между диском и ребристой ручкой (рис. 4, 5). Со стороны А.С. Островерхова было бы логичнее считать Березань местом изготовления зеркал, а не крестовидных блях.

Находясь под впечатлением утверждений А.С. Островерхова, но и учитывая их противоречивость, Ю.Б. Полидович допускает возможность изготовления в Ольвии единичных экземпляров крестовидных блях, которые выпадают из логики развития скифского искусства (Полидович, 1993, с. 65). Но учитывая низкий уровень собственно ольвийской металлообработки, а также большую вероятность изготовления этих изделий в Балкано-Карпатском регионе, такие предположения не имеют под собой оснований, а выпадающие из логики развития скифского искусства экземпляры, изготавливались в центрах Балкано-Карпатия.

Можно согласиться с Б.Н. Граковым в том, что венгерские бляхи были компилиро-

ваны из поднепровских. Подтверждается это исследованием К. Хоредта, который разработал хронологию крестовидных блях Балкано-Карпатского региона. Он проследил их замену от образцов, которые повторяют украинские, до упрощенных, выполненных в виде простого креста (цит. по: Мурзин, 1977, с. 58). Из этого следует, что венгерские бляхи более поздние, чем поднепровские и, беря во внимание высокий уровень развития металлообрабатывающего ремесла в скифской Лесостепи, можно уверенно говорить о том, что именно лесостепные скифские мастерские и были местом, где выработалась форма этих украшений и были изготовлены первые экземпляры. Окончательное же решение вопроса о появлении и месте изготовления «ольвийских» зеркал и крестовидных блях возможно только после обнаружения литейных форм для их изготовления или полуфабрикатов в конкретной мастерской. Интересна в этом отношении крестовидная бляха, найденная в разрушенном кургане у с. Енковец на Полтавщине (Кулатова, 1995, с. 142.), которая увеличивает список подобных изделий в лесостепной Скифии, хотя техника изображения животных близка венгерским экземплярам (рис. 2, 6). Короткие концы креста образованы головками копытного животного (лося или осла), выполненными в ажурной манере.

Утверждения о том, что греческие мастера могли изготавливать вещи в зверином стиле с соблюдением стилистических особенностей, свойственных изобразительной традиции скифского искусства, якобы по заказу варваров не выдерживают критики. Поскольку изложенный выше материал свидетельствует о крайне низком уровне литейного ремесла у греков северопричерноморских полисов в архаическое время и о достаточно развитой металлообработке у скифов лесостепного Поднепровья, чьи мастера могли в полной мере обеспечить свое население подобными вещами.

Кроме того, разительное отличие в манере изображения животных в архаическое и раннеэллинистическое время, когда жизнь на лесостепных скифских поселениях затухает, позволяет говорить о том, что именно греческие мастера были авторами шедевров торевтики IV в. до н.э. — чертомлыцкой вазы, украшений из Куль-Обы, пекторали из Толстой Могилы и многих других. Впрочем, производство этих вещей, скорее всего, следует связывать с металлообработкой в Боспоре, а не в Нижнем Побужье.

Поскольку грекам была чужда скифская религия и традиция изображения животных как объектов поклонения, то на изделиях изображались не отдельные животные или сцены терзания, выполняющие роль оберегов, тотемов, а целые сюжеты на темы скифской мифологии, где, естественно, были задействованы животные, которые, однако, не могли выполнять роль ритуальной первовещи, тотема. То есть памятники греческой торевтики не несли на себе той мировоззренческой нагрузки, какая была свойственна раннескифским памятникам звериного стиля. Поэтому первые могут рассматриваться только как произведения искусства с нагрузкой чисто эстетической, хотя большинство сюжетов связаны со скифской мифологией и некоторыми культами. Но это может свидетельствовать о знакомстве греков со скифским эпосом, обычаями и желанием греческих мастеров угодить вкусам скифской верхушки.

Впрочем, М.Ю. Вахтина отмечает, что традиционно появление греческого импорта в варварском мире связывают с деятельностью греческих поселений в Нижнем Побужье. И это свидетельствует, по ее мнению, не только об экономическом характере греко-варварских связей, но и о начале воздействия греческого искусства на искусство и на идеологию (выделено мною — С.О.) скифского мира. Далее, соглашаясь, что изображения животных и сцен терзания не сводились к изображениям орнаментально-декоративного характера, а были тесно связаны с духовной жизнью туземного населения, М.Ю. Вахтина утверждает, что знакомство племен Северного Причерноморья с изделиями греческих мастеров VII–VI вв. до н.э. могло способствовать утверждению здесь «скифского звериного стиля» (Вахтина, 1985, с. 12, 13). Такая точка зрения представляется нам несостоятельной, поскольку зарождение звериного стиля произошло раньше появления греков в Северном Причерноморье и не на этой территории.

Однако и классический скифский звериный стиль, являвшийся характерной чертой скифской архаики, в IV в. до н.э. вырождается. Не связано ли это с прекращением к этому времени жизни в лесостепных поселениях? Во всяком случае, с этим фактом можно связывать изменения в изобразительной традиции скифов. Но что могло повлиять на развитие ольвийского искусства? Почему в эллинистический период в Ольвии прекратили производить изделия в классическом скифском зверином стиле? Ответ может быть только один: греческие мастера не

были авторами таких изделий и включились в производство вещей для варварского населения довольно поздно, когда скифское общество пережило социальную и имущественную дифференциацию, а упадок скифского ремесла обусловил неспособность местных мастеров удовлетворять спрос местной верхушки. Единственный ремесленный центр в Скифии IV в. до н.э. — Каменское городище на Днепре было сезонным торжищем и вряд ли могло обеспечить население степи предметами роскоши. Эту функцию взяли на себя греческие полисы. Но происходило это уже в начале упадка Великой Скифии.

Таким образом, торговый путь в восточные области существовал, но не из Ольвии, а из лесостепной левобережной Скифии, и ни зеркала «ольвийского» типа, ни крестовидные бляхи не могут служить подтверждением визитов греческих купцов в Поволжье и на Урал, которые не решались выезжать за пределы Скифии, о чем свидетельствует отсутствие античных вещей на северо-восточных памятниках. Скифы же сами распространяли свою продукцию в отдаленные районы и рассказывали грекам о своих дальних путешествиях, что и отобразилось в сказочных впечатлениях Геродота.

ЛИТЕРАТУРА

- Барцева Т.Б.* О химическом составе металла наверхий скифского времени // СА. 1980. № 3. С. 77–91.
- Белозер В.П.* О сущности скифского Герроса // Киммерийцы и скифы: ТД всесоюзного семинара, посвященного памяти А.И. Тереножкина. Ч. 1 / Отв. ред. Е.В. Черненко. Кировоград: Кировоград ГПИ, 1987. С. 18–20.
- Бессонова С.С.* К вопросу о скифо-ольвийских контактах в VI – начале V в. до н. э. // Мир Ольвии / Отв. ред. С.Б. Буйских. Киев: Наукова думка, 1996. С. 104–106.
- Блаватский В.Д.* Искусство Северного Причерноморья античной эпохи. М.: ГМИИ, 1947. 119 с.
- Блаватский В.Д.* Воздействие античной культуры на страны Северного Причерноморья // СА. 1964. № 2. С. 13–26.
- Бондарь Н.Н.* Торговые сношения Ольвии со Скифией // СА. 1955. Т. XXIII. С. 58–80.
- Вахтина М.Ю.* Об одном из аспектов греко-варварских связей в Северном Причерноморье эпохи архаики // Проблемы исследования Ольвии: ТДС / Отв. ред. С.Д. Крыжицкий. Парутино: ИА АН УССР, 1985. С. 12–13.
- Гайдукевич Б.В., Капошина С.И.* К вопросу о местных элементах в культуре античных городов Северного Причерноморья // СА. 1951. Т. XV. С. 162–187.
- Граков Б.М.* Чи мала Ольвія торгівельні зносини з Поволжям і Приураллям в архаїчну і класичну епохи // Археологія. 1947. № 1. С. 23–37.
- Збруева А.В.* История населения Прикамья в ананьинскую эпоху // Материалы и исследования по археологии Урала и Приуралья. Т. V / МИА; № 30. М.: АН СССР, 1952. 326 с.
- Ильинская В. А.* Скифы днепровского лесостепного Левобережья (курганы Посулья). Киев: Наукова думка, 1968. 203 с. + 63 табл.
- Ильинская В. А.* Раннескифские курганы бассейна р. Тясмин (VII–VI вв. до н.э.). Киев: Наукова думка, 1975. 223 с.
- Капошина С. И.* О скифских элементах в культуре Ольвии // Ольвия и Нижнее Побужье в античную эпоху / МИА. № 50 / Отв. ред. В.Ф. Гайдукевич. М.–Л.: АН СССР, 1956. С. 154–189.
- Книпович Т. М.* Некрополь на территории Ольвии: (Из работ Ольвийской экспедиции 1940 г.) // КСИИМК. 1941. Вып. 10. С. 112–120.
- Кузьмина Е. Е.* Металлические изделия энеолита и бронзового века в Средней Азии / САИ. Вып. В4-9. М.: Наука, 1966. 152 с.
- Кузнецова Т. М.* Этюды по скифской истории. М.: Наука, 1991. 150 с.
- Кулатова І. М.* Хрестовидна бляха скіфської доби з Єнківець у Посуллі // Полтавський археологічний збірник. Вип. 3 / Гол. ред. О.Б. Супруненко. Полтава: Археологія, 1995. С. 139–147.
- Мурзин В. Ю.* Два раннескифских комплекса из Запорожской обл. // Новые исследования археологических памятников на Украине / Отв. ред. В.Д. Баран. Киев: Наукова думка, 1977. С. 54–68.
- Островецких А. С.* Экономические связи Ольвии, Березани и Ягорлыцкого поселения со Скифией (VII – середина V вв. до н. э.): Автореф. дисс. ... канд. ист. наук. Киев: ИА АН УССР, 1978. 23 с.
- Островецких А.С.* Звіриний стиль в культурі Ольвії // Археологія. 1994. № 2. С. 58–69.
- Поллидович Ю. Б.* Изображение свернувшегося хищника из архаического некрополя Ольвии // Древнее Причерноморье: VI чтения памяти профессора П.О. Карышковского / Отв. ред. С.Б. Охотников. Одесса: Одес. управление по печати, 1993. С. 64–66.

Прушевская Е. О. Художественная обработка металла Ольвии, Боспора и Херсонеса // Античные государства Северного Причерноморья. Вып. 1: Очерки истории и культуры / Отв. ред. В.Ф. Гайдукевич, М.И. Максимова. М.-Л.: АН СССР, 1955. С. 325–355.

Сарианиди В. И. Зеркала Древней Бактрии // СА. 1981. № 1. С. 288–293.

Скржинская М. В. Зеркала архаического периода из Ольвии и Березани // Античная культура Северного Причерноморья / Отв. ред. С.Д. Крыжицкий. Киев: Наукова думка, 1984. С. 105–129.

Скуднова В. М. Скифские зеркала из архаического некрополя Ольвии // ТГЭ. Т. VII: Культура и искусство античного мира. Вып. 3 / Отв. ред. А.А. Передольская. Л.: Гос. Эрмитаж, 1962. С. 5–27.

Фармаковский Б. В. Архаический период в России // МАР. 1914. № 34. С. 15–78.

Фурманская А. И. К вопросу о литейном ремесле Ольвии // КСИА АН УССР. 1953. Вып. 2. С. 52–53.

Членова Н. Л. Предыстория «торгового пути Геродота» (из Северного Причерноморья на Южный Урал) // СА. 1983. № 1. С. 47–66.

Информация об авторе:

Ольговский Сергей Яковлевич, кандидат исторических наук, профессор кафедры истории Украины и музееведения. Киевский национальный университет культуры и искусств (Киев, Украина) olgovskiy@online.ua

THE CARAVAN ROUTE FROM OLBIA TO THE URALS AND THE VOLGA REGION AND THE ISSUES OF THE ORIGIN OF MIRRORS AND CRUCIFORM PLAQUES

S.Ya. Olgovsky

The article considers the possible existence of a trade route from Olbia to the Urals and the Volga region in the archaic period. This assumption was erroneously expressed in the mid-20th century, since Olbia appeared a developed handicraft centre in contrast to the understudied Scythian sites. Its products were marketed in most remote territories. The latest studies of Scythian craft centres allow to consider them stronger and more developed, and although Greek merchants frequently visited the centres, they did not travel further to the east, and the Scythians themselves distributed their products up to the Urals and the Volga region. ‘Olbian’ mirrors and cross-shaped plates with the elements of the Scythian animal style cannot serve as an evidence of relations between Olbia and these regions, as they were not produced by Olbian casters.

Keywords: animal style, ‘olbian’ mirrors, cross-shaped plates, caravan route, bronze casting, handicraft centre

About the Author:

Olhovskyy Sergii Ya. Ph.D., Professor of Ukrainian History and Museum Studies. Kiev National University of Culture and Arts (Kiev, Ukraine); olgovskiy@online.ua

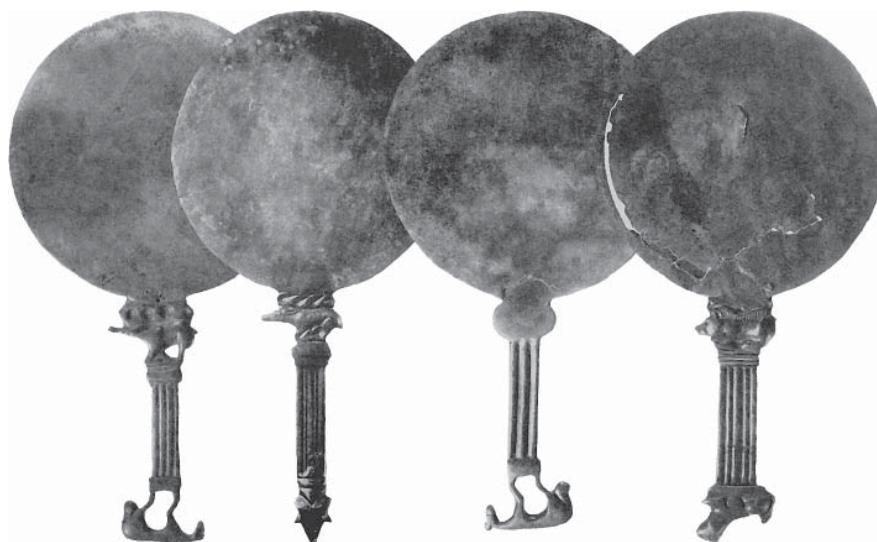


Рис. 1. Зеркала «ольвийского» типа: 1 – Нальчик; 2 – Ольвия; 3 – Ольвия; 4 – Трансильвания.

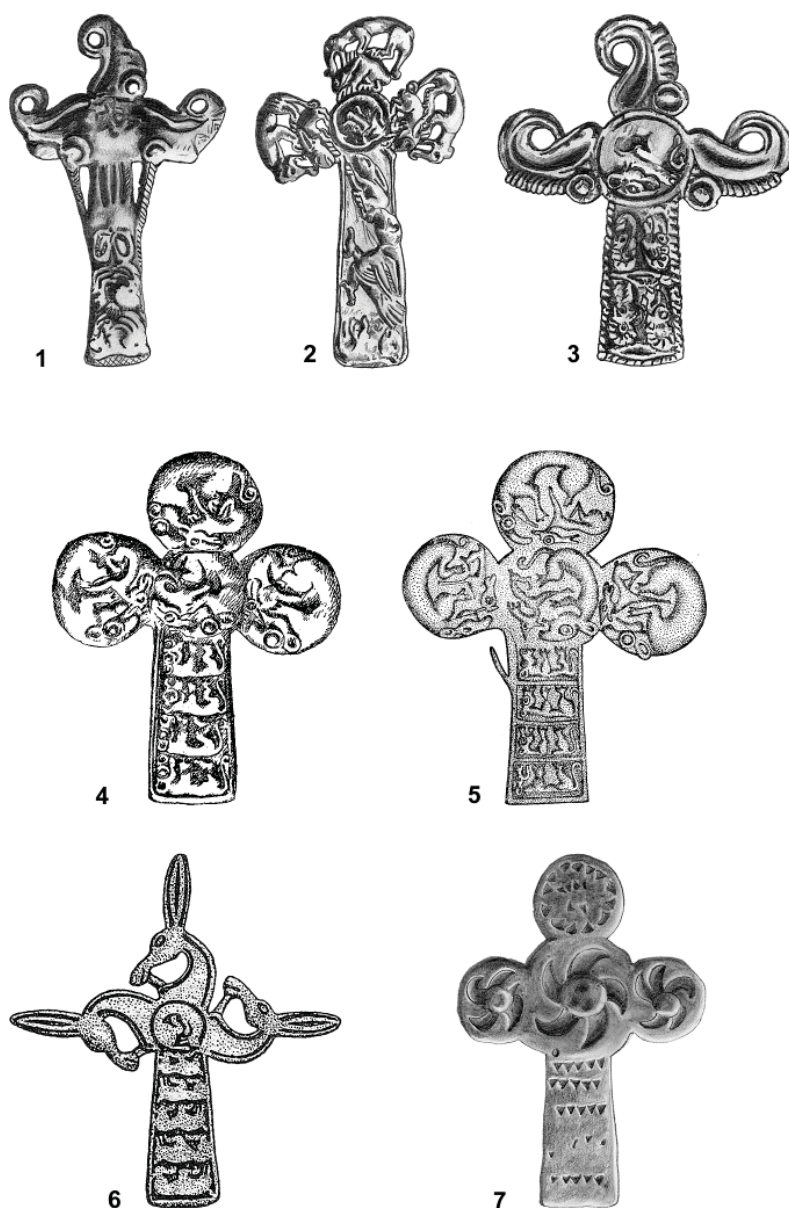


Рис. 2. Крестовидные бляхи: 1, 2 – Комаром, Мезолак (Венгрия); 3-4 – Опишлянка, Ениковец (Украина); 5 – Гусарка; 6 – Енковцы; 7 – Зуевский могильник (Поволжье).

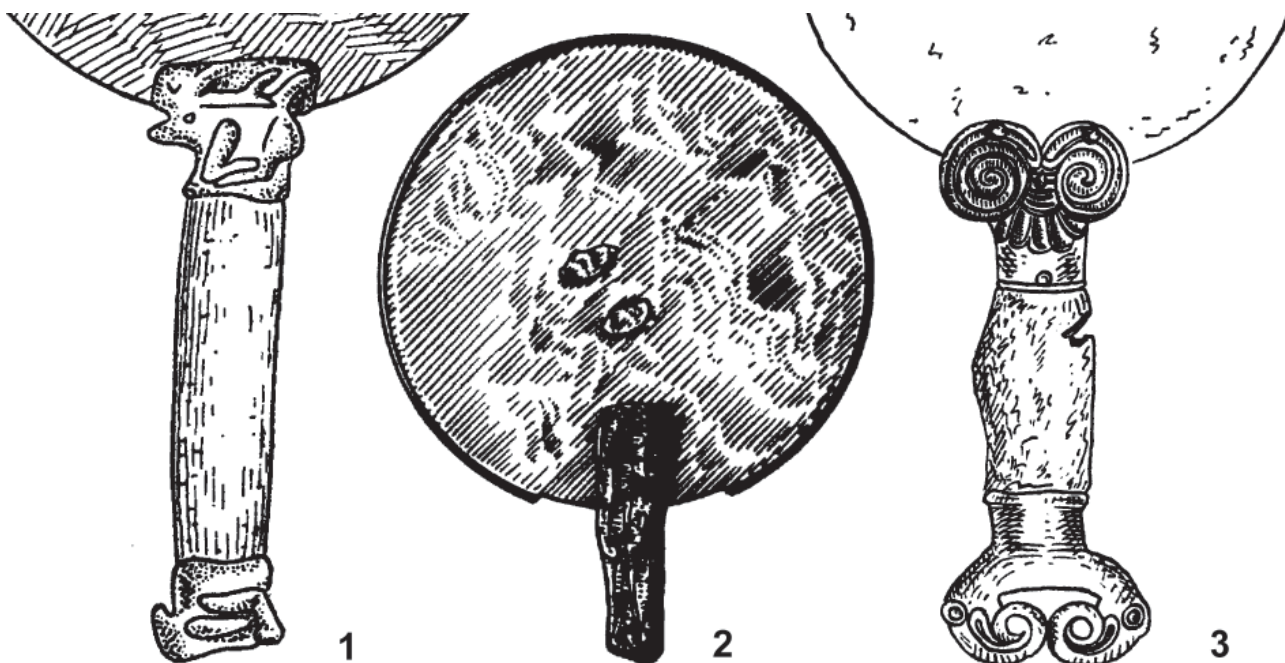


Рис. 3. Скифские зеркала из лесостепных курганов: 1 – Старшая Журовская группа; 2 – Захарейковская Могила; 3 – С. Басовка. Скифское зеркало из с. Басовка в Посулье.

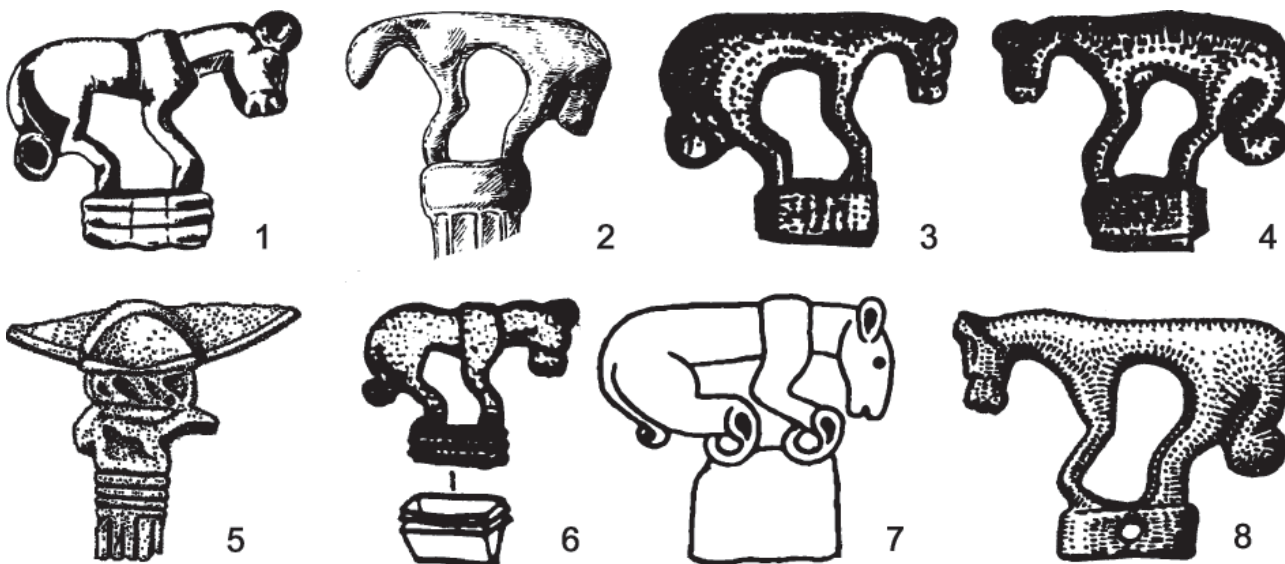


Рис. 4. Фигурки животных с ручек зеркал: 1 – Мариуполь; 2 – Преображенка (Урал); 3 – Дюдойка; 4 – Деброшен (Центральная Европа); 5, 6, 8 – Березанское поселение; 7 – могильник Скоробор (Бельское городище).