

КОМПЛЕКС ВООРУЖЕНИЯ КОЧЕВЫХ ПЛЕМЕН ВОЛГО-УРАЛЬСКОГО РЕГИОНА В IX–XI ВВ.

(Работа выполнена при поддержке Задания № 33.1389.2017/ПЧ на выполнение научно-исследовательской работы в рамках проектной части государственного задания в сфере научной деятельности)

© 2017 П.В. Харламов

WEAPONS COMPLEX OF THE NOMADIC TRIBES OF THE VOLGA-URAL REGION IN THE 9th–11th CENTURIES

В работе рассматривается комплекс вооружения средневековых кочевников по материалам археологических раскопок в степной и лесостепной зоне Волго-Уральского региона. Хронологические рамки исследования укладываются в IX–XI вв. Всего рассмотрено 70 погребальных комплексов, содержащих в составе инвентаря различное оружие. Рассмотренные погребения по этномаркирующим признакам в основном относятся к огузам и печенегам. Вооружение представлено разными видами оружия, которое могло использоваться как с целью нападения, так и защиты.

Ключевые слова: археология, Волго-Уральский регион, кочевники IX–XI вв., вооружение: дистанционное, клинковое, древковое, защитное.

In the article the complex of arms of medieval nomads on the basis of archaeological excavations in the steppe and forest-steppe zone of the Volga-Ural region is considered. The chronological framework of the study is in the IX–XI centuries. In total, 70 funeral complexes containing various weapons in structure of stock are analyzed. The burials under study according their ethno-marking signs generally belong to the Oguzes and Pechenegs. Arms are presented by various types which could be used both for the purpose of attack and defense.

Keywords: the archaeology, the Volga Ural region, nomads of the 9th–11th centuries AD, arms: remote, bladed, pylon, protective.

Степи Волго-Уралья на протяжении всей эпохи Великого переселения кочевников являлись проходным коридором в западную часть Евразийского континента. Данная территория не была обделена военными и этнополитическими событиями в IX–XI вв. Так, с начала IX в. начинается движение печенежских племен с территории Приаралья в Волго-Уральские степи (Иванов, Гарустович, Пилипчук, 2014, с. 238). Результатом этого продвижения явились: захват благоприятных земель для кочевков, вытеснение местного населения в лесную и лесостепную зону, постоянные конфронтации с Хазарским каганатом (Археология Южного Урала, 1993, с. 208). В конце IX – начале X вв. печенеги подвергаются нашествию огузов. Большая часть печенегов была вытеснена на правобережье Волги, откуда они уходят в южнорусские степи. Оставшаяся небольшая часть печенегов, которых, по всей видимости, увидел и описал в X в. Ахмад ибн-Фадлан, секретарь Багдадского посольства халифа Мактадира, подчиняется огузам

и продолжает кочевать между реками Эмбой и Уралом (Якубовский, 1947, с. 51; Кригер, 1986, с. 115–118).

К памятникам огузо-печенежского времени относятся погребения, совершенные по обряду ингумации с конем или без такового. Этномаркирующие признаки были выделены в работах С.А. Плетневой, В.А. Кригера, В.А. Иванова и др. Всего в рассматриваемом регионе по данным В.А. Иванова известно 167 погребений IX–XI вв. (Иванов, Гарустович, Пилипчук, 2014, с. 131). В данной работе рассмотрено 70 погребений, содержащих различные комплексы вооружения (см. прил. 1).

Предметы вооружения в погребениях огузов и печенегов в основном представлены оружием дистанционного боя (лук, стрелы, колчаны), ближнего боя (сабли и палаши), редко встречаются комплексы защитного и древкового колющего вооружения.

Оружие дистанционного боя.

Лук – оружие метательного типа, предназначенное для ведения стрельбы специаль-

ными снарядами - стрелами. Сложносоставной лук включает довольно много отдельных частей, основными среди них являются детали кибити и накладки (Горбунов, 2006, с. 9).

Вещественными остатками кочевнических луков являются костяные накладки. Изредка вместе с ними находят деревянную основу лука - кибить. Накладки для лука являлись деталями, придающими жесткость определенным участкам деревянной основы, наиболее подверженной разрушению, а также усилению рефлекторных свойств кибити (Худяков, 1997; Горбунов, 2006). Всего по материалам погребений мы располагаем сведениями о 31 экз. остатков луков с различным количеством костяных накладок (от 1 до 8). Некоторые экземпляры обнаружены в поврежденных погребениях и практически не информируют о первоначальном количестве накладок. В то же время нужно учитывать, что некоторые костяные детали луков могли не сохраниться в земле.

В рассмотренных погребениях в основном встречаются срединные накладки, расположенные в центральной части деревянной основы лука, крепившиеся на кибить с боковой стороны. Центральная часть кибити иногда снабжалась фронтальной накладкой. Необходимо уточнить, что практически все экземпляры луков по вещественным остаткам накладок имели по две центральные наклейки, служившие для лучшей жесткости и предохранения от переломов. Срединные наклейки в основном двух типов: овальные и трапециевидные (по Г.А. Федорову-Давыдову, тип I и III (рис. 1: 21–22)).

Следующая группа накладок – концевые. Крепились на концы деревянной основы, как правило, имели вырезы под тетиву. По форме накладок делятся на два типа: тип 1 - изготовленные из длинных пластин дугообразной формы, конец накладки в области выреза тетивы широкий, с резким скосом (рис. 1: 23); тип 2 - дугообразной формы с плавными сужающимися сторонами (рис. 1: 24).

По количеству сохранившихся накладок условно можно выделить несколько типов луков по классификации Е.В. Круглова (Круглов, 2002, с. 74–80):

Тип 1. Полнокомплектные со срединными боковыми, концевыми и плечевыми накладками (КМ Верхнее Погромное 1/12¹, ОК Золотая Нива погребение 1 и 2, Тамар-Уткуль, курган 3). Наиболее хорошей сохранности лук проис-

ходит из курганного могильника Тамар-Уткуль, курган 3. Лук был уложен слева от погребенного, сохранился полный набор концевых, срединных боковых и тыльных плечевых накладок в количестве восьми экземпляров. Общая длина лука была около 115 см (рис. 1: 23).

Тип 2. Со срединными боковыми и плечевыми накладками (КМ Близнецы 3/2, Красный Яр 17/1, Калиновский 28/2, Кара Су I курган 8, Орлиное гнездо курган 2). Хорошей сохранности лук обнаружен в КМ Челкар III курган 12. Общая длина лука достигала 125 см.

Тип 3. Со срединными боковыми накладками (КМ Ленинский 2/3, 4/4, 15 поселок, Колычево 2/2, Яман 2/2, Калмак Чебан курган 8, Агпа II курган 2, Рахинка курган 3, Черный Яр курган 1).

Таким образом, кочевники IX–XI вв. использовали сложносоставные и сложные луки, усиленные костяными пластинами. По всей видимости, данные наклейки принадлежали к конструкциям различных вариантов тюркского типа лука.

Стрелы – всего известно около 170 наконечников стрел различной степени сохранности, обнаруженных в мужских погребениях. Материалом для изготовления наконечников, как правило, служило железо, редко кость. Все стрелы черешковые. Наконечники стрел обнаружены в 43 погребениях. Также в работе использовались случайные находки из Актюбинской и Западно-Казахстанской областей (Кригер, 1979, с. 176; Книсарин, 2004, с. 130).

Для классификации наконечников стрел использована схема, ранее предложенная Г.А. Федоровым-Давыдовым с небольшими изменениями, внесенными В.А. Кригером (Федоров-Давыдов, 1966, с. 25–29; Кригер, 2012, с. 28–29). При классификации наконечников учитывались их морфологические признаки. Стрелы группируются на отделы по сечению пера и на типы по форме пера. В классификации использовано 145 наконечников удовлетворительной сохранности.

Отдел А. Трехлопастные и трехгранные в сечении наконечники.

Тип 1 (8 экз.) – треугольные и трехгранные (рис. 1: 1).

Тип 2 (9 экз.) – листовидной формы, трехлопастные (рис. 1: 2).

Тип 3 (1 экз.) – ромбические, трехлопастные (рис. 1: 3).

Отдел Б. Ромбические и четырехгранные в сечении наконечники.

Тип 1 (2 экз.) – вытянуто-ромбической формы (рис. 1: 4).

¹ Здесь и далее, числитель – номер кургана, знаменатель – номер погребения.

Тип 2 (5 экз.) – четырехгранные - броньбойные, боеголовковые (рис. 1: 5).

Отдел В. Плоские в сечении наконечники.

Тип 1 (30 экз.) – листовидные (рис. 1: 6).

Тип 3 (14 экз.) – ромбической формы (рис. 1: 7).

Тип 4 (12 экз.) – ромбической формы с удлиненной нижней частью (рис. 1: 8).

Тип 5 (33 экз.) – ромбической формы с максимальным расширением у основания пера (рис. 1: 9).

Тип 6 (3 экз.) – вильчатой формы (рис. 1: 10).

Тип 7 (5 экз.) – подтреугольной формы, резко сужающиеся от максимального расширения у острия, к основанию пера (рис. 1: 11).

Тип 8 (3 экз.) – лопаткообразные с тупым острием (рис. 1: 12).

Тип 11 (5 экз.) – лопаткообразной формы с заостренным острием (рис. 1: 13).

Тип 15 (1 экз.) – пятигранные (рис. 1: 14).

Отдел Г. Овальные в сечении наконечники.

Тип 1 (2 экз.) – овальные в сечении наконечники с коротким пером, конусовидной формы, пулевидные (рис. 1: 15).

Тип 2 (3 экз.) – аналогичные, но с длинным пером (рис. 1: 16).

Тип 4 (1 экз.) – овальные с каплевидными выемками в верхней части пера, образующими четырехгранник (рис. 1: 17).

Костяные наконечники обнаружены в 4 погребениях, различаются между собой по форме пера и по способу насада на древко стрелы.

Тип 1 (5 экз.) – удлиненно-ромбической формы, трехгранные (рис. 1: 18).

Тип 2 (1 экз.) – аналогичные, но четырехгранные (рис. 1: 19).

Тип 3 (1 экз.) – биконический, черешковый наконечник, удлиненно-пятиугольной формы (рис. 1: 20).

Наконечники стрел насаживались на деревянные древки. Длина древка стрелы зависела из индивидуальных антропологических особенностей лучника. На длину древка, как правило, влияла также длина и тип лука (Кищенко, 2003. с. 132–133). Древки изготавливались из ровных стволов молодых деревьев и доводилась до нужных форм и размеров. Порода деревьев зависела от климатических особенностей природной зоны проживания человека.

Колчаны-футляры для ношения и хранения стрел были необходимым видом

воинского снаряжения средневекового всадника-лучника. Всего в рассмотренных погребениях обнаружено 29 колчаных комплексов.

В период развитого средневековья они изготавливались преимущественно из бересты, иногда орнаментировались или украшались резными костяными накладками.

Колчаны делятся на типы по материалу для изготовления каркаса жесткости и по способу изготовления футляра.

Тип 1 – берестяные, трапециевидной формы – самый распространенный тип колчанов на протяжении всего средневековья в степях Волго-Уралья. Представляет собой берестяной футляр, сшитый из древесной коры (рис 2: 1). Всего представлено 25 экз. различной степени сохранности. Их устье, как правило, в два раза уже, чем дно колчана, длина колчанов варьируется от 40 до 70 см (рис. 2: 1).

Тип 2 – материал изготовления футляра – кожа, которая натягивалась на железный каркас. Подобный тип колчанов прослежен в комплексах Калиновский 54/1, Ченин 8/4 и Солодовка I 5/4 (Шилов, 1959, с. 400; Лукашов, 1982, с. 28, рис. 88: 10, 11; Мыськов, 1993. с. 82–83). Кожа, как правило, не сохраняется, фиксируется лишь небольшими фрагментами в виде окиси на металле.

Тип 3 – материал изготовления футляра – береста. Берестяной футляр помещался внутрь железного каркаса и скреплялся с ним железными клепками. Подобный тип колчанов известен в КМ Калиновский 45/2 (Шилов, 1959, с. 395–396).

Тип 4 – цельнодеревянные. Материалом для изготовления колчана служил цельный кусок дерева. Известен 1 экз. из курганного могильника Атпа II курган 2 (рис 2: 2). Длина колчана 40 см, на поверхности колчана имелись отверстия для продевания ремней крепления (Гуцалов, 1993, с. 162).

В рассматриваемых колчанах стрелы в основном помещались наконечниками вверх.

Обычный состав предметов крепления колчанов почти во всех погребениях стандартен – это преимущественно железные кольца и пряжки, дополненные в основном железным крюком, иногда встречаются костяные петли. Колчаный крюк, как правило, представлен одним экземпляром. Прямоугольная или фигурная спинка крючков имеет 3–4 сквозных отверстия для крепления к ремню. Степень изгиба крючков была различной.

Копья и дротики. Копье – древковое, колющее холодное оружие, состоящее из

металлического наконечника и древка. Иногда на обратный конец древка вставлялся металлический конусообразный вток. Как правило, до нас доходят только металлические детали древкового оружия – наконечники и втоки, на их основании приводятся данные об этом виде вооружения. Наконечники копий обнаружены в трех погребениях и представлены двумя типами.

Тип 1 – форма копья похожа на вытянутый треугольник, с остроугольным острием, у которого стороны сглаживаются при переходе во втулку. Перо практически не выделяется. К такому типу относится 2 наконечника из кургана 8 КМ Шалкар II и КМ Турбаза, курган 1. Размеры наконечника: общая длина наконечника от 17 до 24 см, диаметр 3–3,5 см (рис. 2: 3).

Тип 2 – вытянуто-ромбической формы. Наконечник пера похож на вытянутый ромб, стороны которого плавно преломляются при переходе во втулку. Длина пера практически в 2 раза длиннее втульчатого насада. Данный тип представлен 1 экз. из КМ Калиновский 28/2 (рис. 2: 4). Размеры наконечника: общая длина наконечника 28 см, длина пера 18 см, ширина у основания 2,8 см, длина втулки 10 см, диаметр 4,3 см (Шилов, 1959, с. 386).

Наконечники для кавалерийских копий, возможно, насаживались на длинное (3-4 м) и тонкое (до 4,5 см в диаметре) деревянное древко. Ширина древка копья, вероятно, ненамного превышала диаметр нижнего края втулки копья. Древки также могли отделываться металлическими накладками, усиливающими пробивную мощь копья, обмотками из сыромятной кожи и бересты для предотвращения скольжения и плотной фиксации древка копья в руке. Для транспортировки и ношения копья на древко надевался сыромятный ремень в районе плеча всадника, позднее получивший название у казаков – темляк. Судя по казачьим кавалерийским пикам, кочевниками эпохи средневековья мог использоваться ножник – кожаный ремень, крепившийся на древке копья в районе втока, в который продевалась нога для устойчивого поддерживания пики в вертикальном положении (Яровой, 2010).

В КМ Заплавное 3/3 обнаружено 3 наконечника легких метательных копий плохой сохранности, трудно поддающихся типологизации. Наконечники с листовидной формой пера в сечении ромбические. Втульчатая часть дротиков не сохранилась. Длина одного наконечника вместе с пером 9,5 см, другого 5,5 см, длина пера 2 см, от третьего сохранилось

только перо длиной 2,5 см (Шилов, 1958). Наконечники дротиков, по данным археологических раскопок, насаживались на древки, диаметром около 2 см. Так, например, длина зафиксированного древка из погребения воина эпохи Золотой орды, у села Шумаево в Оренбургской области, достигала 112 см, а общая длина вместе с наконечником – около 125 см. Дополнительно древко было украшено тонкими листами серебряной фольги, плотно обжимавшими древко. В этом погребении было зафиксировано также, что дротики помещались в специальный чехол, изготовленный из ткани полотняного плетения и кожи (Матюшко, 2008, с. 143).

По всей видимости, применение дротиков могло использоваться со средней дистанции в ходе конного боя. Метание дротика по предполагаемой цели наносилось сверху вниз. Нельзя исключать и применение дротиков в качестве ударно-колющего оружия ближнего боя.

Оружие ближнего боя.

Клиновое оружие занимает особое место в комплексе вооружения кочевников. По количеству находок в погребениях, оно располагается на втором месте среди средств летального воздействия на человека, уступая по количеству только оружию дистанционного боя. Клиновое оружие является ярким элементом социального неравенства кочевого населения и своеобразным показателем принадлежности мужчины к числу профессиональных воинов (Селезнев, 2011, с. 258).

На территории Волго-Уральского региона было обнаружено 14 экземпляров сабель различной сохранности, 9 из которых можно использовать для системного анализа.

Сабля – достаточно длинное оружие рубяще-режущего и колющего действия, предназначенное для ведения ближнего боя. Главное отличие от палаша состоит в изогнутом клинке, характер изгиба которого придает выпуклость основному (фронтальному) лезвию (Горбунов, 2006, с. 57).

Для классификации клинкового вооружения морфологические особенности разбиты на ряд признаков: отделы подразделяются по кривизне клинка; группы информируют о длине клинка; тип информирует о перекрестии и рукояти клинка и дает его характеристику (материал, форма, устройство).

Степень искривленности полотна клинка измерялась по методике, предложенной С.А. Плетневой. Кривизна сабель определяется наибольшим расстоянием от прямой, проведенной между самой выдающейся точкой у рукоя-

ти и концом сабли до спинки клинка (Плетнева, 1973, с. 18). По сечению основной части клинков все они относятся к трехгранным.

Исходя из типологических признаков, предложенных А.В. Евглевским и Т.М. Потемкиной, сабельные клинки по степени кривизны разбиваются на два отдела (Евглевский, Потемкина, 2000, с. 125):

Отдел I – слабоизогнутые, сабельные клинки с кривизной полотна от 0,1 до 1,9 см;

Отдел II – среднеизогнутые, сабельные клинки с кривизной полотна от 1,9 до 4 см;

Необходимо отметить, что практически все сабельные клинки были снабжены ножнами, которые со временем плотно прикипели к полотнам клинков и поэтому информацию о способах заточки лезвия (односторонняя или полуторная) невозможно установить.

Отдел I – кривизна сабель от 0,1 до 1,9 см.

Группа 1 – сабли длиной до 90 см.

Тип 1 – с прямым перекрестием. Представлен 1 экземпляром из КМ Новоникольский 7/13. Общая длина сабли 82 см. Рукоять не сохранилась. Перекрестье прямое, длиной 8 см. Ширина клинка у перекрестия 3,5 см (Шилов, 1975, с. 28; рис. 2: 5).

Тип 2 – с кольцеобразным бронзовым перекрестием. Известен 1 экземпляр из КМ Скатовка 5/2 (Синицын, 1959, с. 162). Общая длина сабли 88 см. Ширина лезвия у перекрестия 3,3 см. Перекрестье кольцеобразное напускное, длиной 6 см, овальное в плане изготовлено из бронзы. Рукоять прямая, с незначительным наклоном, длина 10,5 см (рис. 2: 6).

Тип 3 – без перекрестия. Известно 2 экземпляра, которые делятся на 2 варианта по типу навершия.

Вариант 1 – с каплевидным навершием. Известен 1 экз. из ОК Журов. Сабля из кенотафа (рис. 2: 7). Общая длина сабли 88 см. Рукоять с каплевидным навершием, со слабым наклоном в сторону лезвия, длиной 13 см. Навершие рукояти украшено железной каплевидной вставкой, длиной 5 см. Ширина лезвия у рукояти 4 см (Гарустович, Иванов, 2001, с. 135)

Вариант 2 – с грибовидным навершием. Прямая слабоизогнутая сабля из кургана 8/4 КМ Ченин (рис. 2: 8). Длина сабли 83 см. Навершие сабли железное грибовидной формы состояло из двух частей, на каждой из которых имелся штифт для крепления к деревянной основе. Длина рукояти около 13 см (Лукашов, 1980).

Группа 2. Сабли длиной более 90 см.

Тип 1 – с ромбическим перекрестием. Представлен 1 экз. из кургана 12 КМ Шалкар

III (рис. 2: 9). Длина сабли 1,25 см, наибольшая ширина клинка у перекрестия 6 см. Перекрестие ромбической формы, длиной 15 см. Рукоять клинка имеет слабый наклон в сторону лезвия. На черен рукояти одето железное навершие. Размеры навершия: длина 1,6 см, ширина 1,6 см (Кушаев, 1993, с. 103–104).

Тип 2 – с прямым перекрестием. Известен 1 экземпляр из кургана 10 КМ Кара Су I (рис. 2: 10). Общая длина клинка 96 см. Перекрестье напускное, железное. Длина перекрестия 10 см, ширина клинка у перекрестия 3,5 см. Рукоять слабоизогнута в сторону лезвия. Длина рукояти 17 см, с небольшим бронзовым напускным навершием, которое крепилось с помощью бронзовой шпильки длиной 13,2 см (Кокебаева, 1980, с. 102).

Отдел II. Кривизна полотна сабель от 1,9 до 4 см.

Группа 1. Длина клинков более 90 см.

Тип 1 – с прямым перекрестием, с небольшим расширением у рукояти, и шаровидными увенчаниями на концах. Перекрестие напускное, овальное в плане. Представлено три экземпляра из КМ Рахинка, курган 3 (рис. 2: 11), КМ 15-й поселок 3/7, погребение из Сор-Айдына - дюнное захоронение. Размеры клинков: длина 92–93 см, ширина лезвия у перекрестия 3–4 см, длина перекрестия 5–8 см (Кригер, 1985; Шилов, 1958; Круглов, Марьксин, 2012, с. 414–415);

Тип 2 – без перекрестия. Известен 1 экз. из КМ Яман 2/2. Железная сабля, однолезвийная плоская, слегка изогнутая. Сабля без рукояти, распалась на отдельные куски во время расчистных работ. Длина сабли 90 см. В области локтевых суставов обнаружен костяной продолговатый предмет похожий на костяную обкладку рукояти, состоящий из двух половинок, длиной 14 см, шириной 3 см. Таким образом, длина сабли с учетом костяной рукояти могла достигать 104 см. Ширина лезвия по центру клинка 4 см (Попов, 1976; рис. 2: 12).

Исходя из рассмотренной классификации, сабли разделены на основные отделы по степени кривизны полотна клинка. Различные исследования сабель VIII–XIV вв. констатируют изменение кривизны и длины полотна от прямых к более искривленным (Плетнева, 1973, с. 18; Измайлов, 1997, с. 21; Горбунов, 2006, с. 68–69). Данная тенденция подтверждается находками сабельных клинков в погребениях кочевников IX–XIV в степях Волго-Уралья.

Палаш, по определению ряда исследователей (Ю.С. Худяков, В.А. Иванов,

В.А. Кригер) – это рубяще-колоущее оружие с прямым однолезвийным клинком. Главным фактором для отношения клинка к палашам является прямое полотно с односторонней или полусторонней заточкой.

В работе использовано 6 экз различной сохранности, которые можно использовать для системного анализа.

Для классификации палашей их морфологические особенности разбиты на ряд признаков: отделы подразделяются по длине клинка, группы информируют о лезвии клинка (односторонняя или полусторонняя заточка лезвия) и его сечении, тип информирует о перекрестии и рукояти клинка и дает его характеристику (материал, форма, устройство).

Отдел I – клинки длиной до 90 см.

Группа I – представленные в группе клинки с односторонней заточкой имеют плохую сохранность. Выделенные признаки носят условный характер, но в целом отражают индивидуальные особенности. В поперечном сечении полотна клинков имеют треугольную форму.

Тип 1 – с крестообразным перекрестием и шаровидными увенчаниями на концах.

Вариант 1 – материал изготовления перекрестия – медь. Представлен одним экземпляром из КМ Ленинский 4/4 (рис. 2: 13). Фрагментированный железный палаш длиной 60 см, с медным напускным перекрестием, заканчивающийся шариками длиной 8,5 см. Ширина полотна у перекрестья – 3,5 см, в сечении клинок трехгранной формы. Рукоять клинка обломана, стержень рукояти изогнут, имеет наклон в сторону лезвия, длина сохранившейся части – 3 см (Шилов, 1956).

Вариант 2 – материал изготовления перекрестия – железо. Перекрестье напускное, овальное в плане. Представлен одним экземпляром из КМ Калиновский 26/2 (рис. 2: 14). Железный палаш в железных ножнах с деревянной наружной обкладкой. Конец клинка обломан. Длина сохранившейся части с рукояткой – 57 см. Ширина прямого перекрестия с двумя шарообразными окончаниями – 11 см. Длина рукояти – 8 см, стержень рукояти прямой, без навершия (Шилов, 1959, с. 382).

Тип 2 – с округлым наварным перекрестием. Рукоять имеет легкий наклон в сторону лезвия. Известен один экземпляр из разрушенного погребения у озера Челкар (рис. 2: 15). Клинок в обломках, общая длина сохранившихся частей – 53 см. Полотно клинка однолезвийное со слегка уплощенной овальной спинкой, конец клинка обоюдоострый, сужа-

ющийся. Черешок клинка в виде плоского стержня, который слегка наклонен в сторону лезвия. Перекрестье меча прямое, длиной 4 см (Максимов, 1969, с. 133–134).

Отдел II – клинки длиной более 90 см.

Группа II – трехгранные, с обоюдоострым острием.

Тип 1 – с кольцеобразным перекрестием. Перекрестье – напускное, овальное в плане. Представлен одним экземпляром из урочища Джангала – Бек- Бике (рис. 2: 16). Длина палаша – 104 см, наибольшая ширина – 4,5 см. Рукоять клинка слабоизогнутая в сторону лезвия, длина рукояти – 11 см, стержень рукояти имел один прямой, второй скошенный край, образуя небольшой уклон в сторону лезвия. Деревянная обкладка рукояти скреплялась со стержнем штифтом. Конец меча на расстоянии 30 см от острия заточен с обеих сторон (Синицын, 1950, с. 109).

Тип 2 – с крестообразным прямым перекрестием. Представлен одним экземпляром из КМ Покровка 1/4 (рис. 2: 17). Клинок плохой сохранности, распался в ходе археологических работ. Общая длина – около 95 см. Полотно клинка трехгранной формы, ширина лезвия – 4 см. Конец клинка имеет обоюдоострую заточку на расстоянии 31 см от кончика. Рукоять прямая длиной 10 см. На клинке фиксировались следы дерева от ножен, которые были обтянуты кожей и скреплялись железными шляпковидными гвоздями, длина гвоздей – 0,5 см, диаметр шляпки – 0,2 см. На гвоздях имеется окись цветных металлов (Харламов, 2016, с. 193).

В рассмотренных погребениях (КМ Калиновский курган 1/7, Киляковка 1/5, Колобовка II, курган 1) встречается символизация клинкового вооружения путем положения к усопшему различных частей клинков, вышедших из строя, либо негодных к употреблению. Не исключается преднамеренное разрушение оружия с целью обезвреживания (Евглевский, 2002, с. 405).

Палаш и сабли носились в ножнах, предназначавшихся для предохранения полотна клинка от негативного воздействия окружающей среды, для избежания нежелательных повреждений обмундирования и ран. Остатки ножен различной степени сохранности зафиксированы на всех клинках, используемых в типологической схеме. Корпус ножен изготавливался из дощечек, дополнительно обтянутых кожей либо берестой. Дополнительно ножны могли скрепляться металлическими обоймами. Обоймы изготавливались из желе-

за, бронзы и серебра. Металлические оковки из бронзы и серебра, как правило, размещались в срединной части (Ченин, 15-й поселок), либо от середины до наконечника ножен (погребение из Сор Айдина). Подобные обоймы украшались растительным и геометрическим орнаментом, иногда покрывавшиеся черной эмалью, либо имели вид полых трубочки без орнамента. Наконечники ножен зафиксированы на 6 экземплярах. Они представляли собой полые округлые трубочки с уплощенным дном, изготавливались из железа или из цветных металлов. Ножны подвешивались к поясу с помощью портупейных ремней, закреплявшихся с помощью обойм и петель. Количество петель на имеющихся экземплярах различное - от 2 до 3 штук. Как правило, верхние обоймы с петлями расположены в верхней части клинка у рукояти, а нижние петли крепились ближе к центральной части. В петли продевался портупейный ремень, который крепился на пояском наборе. Клинок носился в наклонном положении на левом, либо на правом боку. Для удобного хвата рукой, верхний ремень делали короче нижнего. Подобное расположение фиксируется на половецких каменных изваяниях.

Защитное вооружение.

Одним из самых редких предметов вооружения является воинский доспех. Подобный тип вооружения не только играл важную роль в защите тела, но и служил своеобразным показателем развития всего военного дела (Измайлов, 1997, с. 111). В комплекс защитного вооружения кочевников IX–XI вв. входила защита корпуса (пластинчатые панцири и кольчуги) и головы (шлемы).

Воинский доспех являлся наиболее дорогим и тщательно оберегаемым предметом. В погребениях средневековых кочевников, иногда символизируя целый панцирь, в могилу клали отдельные пластины от него (Кригер, 2012, с. 29). Наличие комплексов защиты тела является ярким признаком элитных погребений (Бисембаев, 2010, с. 85).

В исследуемом регионе известно три погребения с пластинчатыми панцирями (урочище Бек-Бике – Джангала, КМ Чалкар III, курган 12 и из разрушенного погребения у кирпичного завода в г. Актюбинск). В одном погребении обнаружены обрывки кольчуги (Кара Су 1, к.1).

Пластинчатые панцири IX–XI вв., судя по расположению в погребениях, имели вид доходящей до середины бедер длинной рубахи с короткими рукавами. Пластинчатые

доспехи относятся к ламеллярному и ламинарному способу крепления пластин. Крепление производилось через систему сквозных отверстий в пластинах, которые соединялись между собой при помощи кожаных и волосяных шнуров, либо нашивались на матерчатую или кожаную основу. Все пластины изготовлены из железа и различаются между собой по внешним формам, размерам и количеством крепежных отверстий.

В разрушенном погребении у кирпичного завода в г. Актюбинск вместе с панцирем обнаружен шлем, представлявший из себя бронзовую обтяжку несохранившейся железной основы (Гарустович, Иванов, 2014, с. 34). Обтяжка изготовлена из листовой бронзы, внутри заметны следы окиси железа. Вокруг основания бронзовой обтяжки «шлема» проделаны отверстия, возможно для крепления бармицы, либо к железному основанию. Из сопредельных регионов известны и другие образцы шлемов полусферической и сфероконической формы, которые, возможно, использовались кочевниками IX–XI вв в степях Волго-Уралья (Мажитов, 1981). Находки в небольшом количестве целых доспехов, отдельных пластин и фрагментов кольчуг говорят о наличии тяжелой панцирной конницы, облаченной в полный комплекс защитного вооружения.

Некоторые мужские погребения имели в составе инвентаря пояса, украшенные накладками из серебра и бронзы. Бронзовые накладки иногда инкрустированы золотом или серебром. Количество бляшек на поясах различное - от нескольких штук до несколько десятков. Очевидно, подобные пояса имели не столько декоративное, сколько социальное и сакральное значение. По мнению С.А. Плетневой, богато украшенные пояса являлись своеобразными «орденскими лентами», свидетельствующими о воинских заслугах погребенных воинов вне зависимости от их статуса в обществе (Плетнева, 2000, с. 43). Практически все рассмотренные погребения воинов сопровождалось захоронениями лошадей, которые были снабжены остатками сбруи.

Некоторые лошади имели богатые украшения подпружных и уздечных ремней, украшенных многочисленными серебряными, бронзовыми накладками и пряжками из серебра и бронзы, иногда со следами позолоты.

Проведенный анализ оружия IX–XI вв позволяет сделать следующие выводы:

1. Основная масса кочевников была вооружена оружием дистанционного боя, о чем свидетельствует наличие остатков колчанов, стрел и костяных накладок для луков. Этот вид вооружения встречен в 63 рассмотренных погребениях. В целом комплекс стрел кочевников IX–XI вв. в наибольшей степени сопоставим с салтово-маяцкими комплексами, погребальных кочевнических комплексов Саркела-Белой Вежи и юга России (Комар, Сухобоков 2000; Плетнева, 1963, с. 242–243; Плетнева, 1958, с. 156–158). Это соответствует общему направлению развития средств дистанционного боя в кочевом мире в эпоху развитого средневековья, но и отличается в тенденции к сокращению различных форм сечений пера и увеличению более простых - плоских, от небольших наконечников к более крупным и массивным.

2. Более состоятельные слои населения имели комплексы вооружения для ближнего боя, состоящего из слабо и средне изогнутых сабель и палашей. Всего найден 21 экземпляр различной степени сохранности. Сравнительная редкость находок клинкового вооружения позволяет сделать вывод о редкости и большой ценности этого оружия. Эволюционное развитие клинкового вооружения проходило по пути удлинения лезвия и увеличения кривизны клинка (для сабель), что, по всей видимости, может являться хронологическим признаком. В то же время этот вид вооружения достаточно сложно использовать в качестве датировочного материала, поскольку разные его формы и типы долгое время сосуществовали (Кригер, 2012, с. 28). По всей видимости, в могилу к кочевнику саблю или палаш могли положить только тем людям, которые имели при жизни значительный статус и влияние на окружавшее их кочевое общество. Возможно, рассмотренные погребения принадлежали профессиональным воинам-батырам, либо главам семейных общин.

3. Немногочисленность находок наконечников копий и дротиков в ходе археологических исследований не согласуется с данными письменных источников, которые свидетельствуют об их массовом применении кочевниками средневековья во время военных действий (Бартольд, 1897; Шараф ад-дин Йазди, с. 323, 334). Вероятно, кочевники IX–XI вв. могли использовать копья без металлических наконечников. Например, казахи в XVII–XIX вв. часто использовали заточенные и обугленные для твердости деревянные копья (Кушкумбаев, 2001, с. 59). Древки копий применялись также для размещения опознавательных знаков и знамен с изображенными на них символами родов и племенных групп кочевников. Можно предполагать наличие у населения степей Волго-Уралья кавалерийских отрядов, специализировавшихся на копейном бое.

4. У кочевников IX–XI вв. имелись тяжело вооруженные всадники. Трудно сказать, формировались ли из них отряды панцирной кавалерии, поскольку данных на этот счет недостаточно. Преобладали в войске легковооруженные кавалеристы, основным оружием которых были лук и стрелы. Скорее всего, менее обеспеченные слои кочевого населения могли использовать кожаное или войлочное защитное вооружение. О наличии подобного вооружения свидетельствуют лишь письменные источники, пока археологические не могут дать подобный материал. По мнению Т.Д. Равдоникас, стеганая одежда достаточно долгое время служила доспехом и имела широкое распространение в неразвитых металлургических областях Европы и Азии (Равдоникас, 1978, с. 181). Защитное вооружение из мягких материалов продолжало применяться кочевниками Восточной Европы и Центральной Азии вплоть до Нового времени.

ЛИТЕРАТУРА

- Археология Южного Урала / Отв. ред. А.В. Иванов. Стерлитамак: СГПИ, 1993. 233 с.
- Бартольд В.В. Отчет о поездке в Среднюю Азию в 1893–94 годах // Записки Академии наук, историко-филологический отдел, 8-я серия, Т. I, № 4. СПб., 1897. 198 с.
- Бисембаев А.А. Кочевники средневековья Западного Казахстана. Актобе: Изд-во ИП Жанадиллов С.Т., 2010. 248 с.
- Васильева И.Н. Погребения средневековых кочевников на территории Куйбышевского Поволжья // Древняя история Поволжья: Научные труды. Том 230. Куйбышев. 1979. С. 202–240.
- Гарустович Г.Н. Иванов В.А. Огузы и печенеги в евразийских степях. Уфа.: Гилем, 2001. 212 с.

- Гарустович Г.Н., Иванов В.А.* Материалы по археологии степных кочевников Южного Урала (IX–XIV вв.). Уфа: Изд-во БГПУ, 2014. 327 с.
- Горбунов В.В.* Военное дело населения Алтая в III–XIV вв. Ч. II.: Наступательное вооружение (оружие) // Барнаул: Изд-во Алтай. ун-та, 2006. 232 с.
- Гуцалов С.Ю.* Погребение средневекового воина в восточных отрогах Мугоджар // Кочевники урало-казахстанских степей. Екатеринбург, 1993. С. 162–166.
- Евглевский А.В., Потемкина Т.М.* Восточноевропейские позднекочевнические сабли // Степи Европы в эпоху средневековья. Т. 1 / Гл. ред. А.В. Евглевский. Донецк: ИА НАН Украины, 2002. С. 291–336.
- Евглевский А.В.* Семиотические аспекты функционирования сабли в погребальном обряде (по материалам кочевников Восточной Европы 2-й пол. IX–XIV вв.) // Структурно-семиотические исследования в археологии. Т. 1. Донецк: ИА НАН Украины, 2000. С. 117–180.
- Зарецкий И.А.* Пос. Благодословенка и Ак-Булак // Археологические исследования в РСФСР. 1934–1936. / Под. ред. В.В. Гольмстен. М.; Л.: Изд-во АН СССР, 1941. С. 152–153.
- Иванов В.А., Гарустович Г.Н., Пилипчук Я.В.* Средневековые кочевники на границе Европы и Азии / Отв. ред. А.В. Иванов. Уфа: Изд-во БГПУ, 2014. 396 с.
- Измайлов И.Л.* Вооружение и военное дело населения Волжской Булгарии X – начала XIII вв. / Отв. ред. А.Н. Кирпичников. Казань; Магадан: Изд-во СВНЦ ДВО РАН, 1997. 212 с.
- Кастанье И.А.* Отчет о раскопках шести курганов в Актюбинском уезде летом 1906 года // Тр. ОУАК. Вып. XIX. Оренбург, 1907. С. 102–116.
- Кищенко В.Г.* Стрелы древних и средневековых культур Евразии: Реконструкция // Степи Европы в эпоху средневековья. Т. 3 / Гл. ред. А.В. Евглевский. Донецк: ИА НАН Украины, 2003. С. 131–192.
- Книсарин Б.А.* Комплекс вооружения средневековых кочевников Западного Казахстана VIII–XIV вв. Изв. НАН РТ. Серия обществ. наук. № 1 (247). Алматы, 2004. С. 124–135.
- Кокебаева Г.Н.* Памятники поздних кочевников Западного Казахстана // История материальной культуры Казахстана. Алма-Ата. 1980. С. 95–103.
- Комар А.В., Сухобокоев О.В.* Вооружение и военное дело Хазарского каганата // Восточноевропейский археологический журнал. Вып. 2(3). 2000. URL: http://archaeology.kiev.ua/journal/020300/komar_sukhobokov.htm.
- Кригер В.А.* Погребение и случайные находки IX–XI вв. на территории Уральской области // Древняя история Поволжья: Научные труды. Том 230 / Отв. ред. С.Г. Басин. Куйбышев. 1979. С. 174–189.
- Кригер В.А.* Погребения кыпчакского времени в могильниках у пос. Лебедевка Уральской области // Памятники кочевников Южного Урала / Отв. ред. В.А. Иванов. Уфа. 1984. С. 102–117.
- Кригер В.А.* Отчет о раскопках 1985 г. в Среднеахтубинском районе Волгоградской области. Архив ВолКМ.
- Кригер В.А.* Средневековые кочевники Заволжья (обзор источников) // Древняя и средневековая история Нижнего Поволжья / Отв. ред. И.В. Сергацков. Саратов. Изд-во Саратов. ун-та, 1986. С. 114–132.
- Кригер В.А.* Кочевники Западного Казахстана и сопредельных территорий в средние века (X–XIV вв.). Уральск: ОФ «Евразийский союз ученых», 2012. 200 с.
- Круглов Е.В.* Сложносоставные луки Восточной Европы раннего средневековья // Степи Европы в эпоху средневековья. Т. 4 / Гл. ред. А.В. Евглевский. Донецк: ИА НАН Украины, 2005. С. 73–142.
- Круглов Е.В., Марыксин Д.В.* Новое погребение огузского воина-всадника из района Рын-песков Западного Казахстана // Степи Европы в эпоху средневековья. Т. 9. Донецк: ИА НАН Украины, 2012. С. 409–428.
- Кушаев М.Г.* Этюды древней истории степного Приуралья. Уральск: «Диалог», 1993. 172 с.
- Кушкумбаев А.К.* Военное дело казахов в XVII–XVIII веках. Алматы: Дайк-Пресс, 2001. 172 с.

- Лукашов А.В.* Отчет о работе Палласовского отряда Заволжской экспедиции ВГПИ за 1980 г. // Архив ИА РАН. Р.1, д. №8878.
- Лукашов А.В.* Отчет о работе Заволжской экспедиции ВГПИ за 1984 г. // Архив ИА РАН. Р.1, д. № 10840.
- Мажитов Н.А.* Курганы Южного Урала VIII–XII вв. / Отв. ред. А.К. Амброз. М.: Наука, 1981. 165 с.
- Максимов Е.К.* Позднекочевнические погребения Урало-Волжского района // Древности Восточной Европы / Отв. ред. Л.А. Евтюхова. М.: Наука, 1969. С. 133–134.
- Мамонтов В.И. Ситников А.В.* Средневековые погребения Царевского курганного могильника // Древности Волго-Донских степей. Вып. 3. Волгоград: Перемена, 1993, С. 183–208.
- Мамонтов В.И.* Раскопки курганов в Волгоградском Заволжье // Древности Волго-Донских степей. Вып. 6. Волгоград: Изд-во ВолГУ. 1998. С. 141–150.
- Матюшко И.В.* Захоронение забальзамированного воина XIII–XIV вв. на левобережье Иртека // Степи Европы в эпоху средневековья. Т. 6. Донецк: ИА НАН Украины. 2008. С. 141–156.
- Мыськов Е.П.* Погребения кочевников IX–XI вв. на Ахтубе // Древности Волго-Донских степей. Вып. 3. Волгоград. 1993. С. 69–84.
- Нефедов Ф.Д.* Археологические исследования в Южном Приуралье (1887–1888) и Прикамье (1893–1894) // Материалы по археологии восточных губерний России. Т. 3. М., 1899. 74 с.
- Новожилов В.В. Клетиков В.М.* Охранные раскопки в Среднеахтубинском районе Волгоградской области // Историко-археологические исследования в Нижнем Поволжье. Волгоград: Изд-во ВолГУ, 1997. С. 59–81.
- Попов С.А.* Отчет Оренбургской археологической экспедиции за 1976 г. Архив ИА РАН. Р-1, д. № 5960.
- Плетнева С.А.* Печенеги, торки и половцы в южнорусских степях // МИА. 1958. № 62. С. 151–226.
- Плетнева С.А.* Кочевнический могильник близ Саркела-Белой Вежи // Тр. ВДАЭ. Том III. (МИА. № 109). М.; Л., 1963. С. 216–259.
- Плетнева С.А.* Древности черных клобуков / САИ. Вып. Е1-19 / Отв. ред. Б.А. Рыбаков. М.: Наука, 1973. 96 с.
- Плетнева С.А.* Очерки хазарской археологии / Науч. ред. В.Я. Петрухин. М. Изд-во «Мосты культуры», 2000. 241 с.
- Пишеничнюк А.Х.* Научный отчет о результатах археологических исследований в Оренбургской области в 1984 г. / Архив археологической лаборатории ОГПУ.
- Садыкова М.Х.* Тюркоязычные кочевники на территории Южной Башкирии // Башкирский археологический сборник. Уфа, 1959. С. 152–169.
- Селезнев Ю.В.* Признаки принадлежности к элите Джучиева улуса в вещевой атрибутике // Диалог городской и степной культур на Евразийском пространстве. Астрахань. 2011. С. 257–260.
- Синицын И.В.* Отчет о работе в пределах Саратовской области и Западного Казахстана в 1948 г. // Архив ИА РАН. Р.1, д. № 240.
- Синицын И.В.* Дневник археологических раскопок и разведок, проведенных летом 1949 г. Архив ИА РАН. Р-1, д. № 319
- Синицын И.В.* Археологические памятники на р. Малый Узень // КСИИМК. 1950. Вып. 32. С. 101–113.
- Синицын И.В.* Археологические исследования Заволжского отряда // МИА. 1959. № 60. С. 39–205.
- Синицын И.В.* Древние памятники в низовьях Еруслана // МИА. 1960. № 78. С. 10–168.
- Смирнов К.Ф.* Быковские курганы // МИА. 1960. № 78. С. 169–272.
- Смирнов К.Ф.* Отчет о работе Чкаловской экспедиции в 1956 г. // Архив ИА РАН. Р-1, д. № 1255.

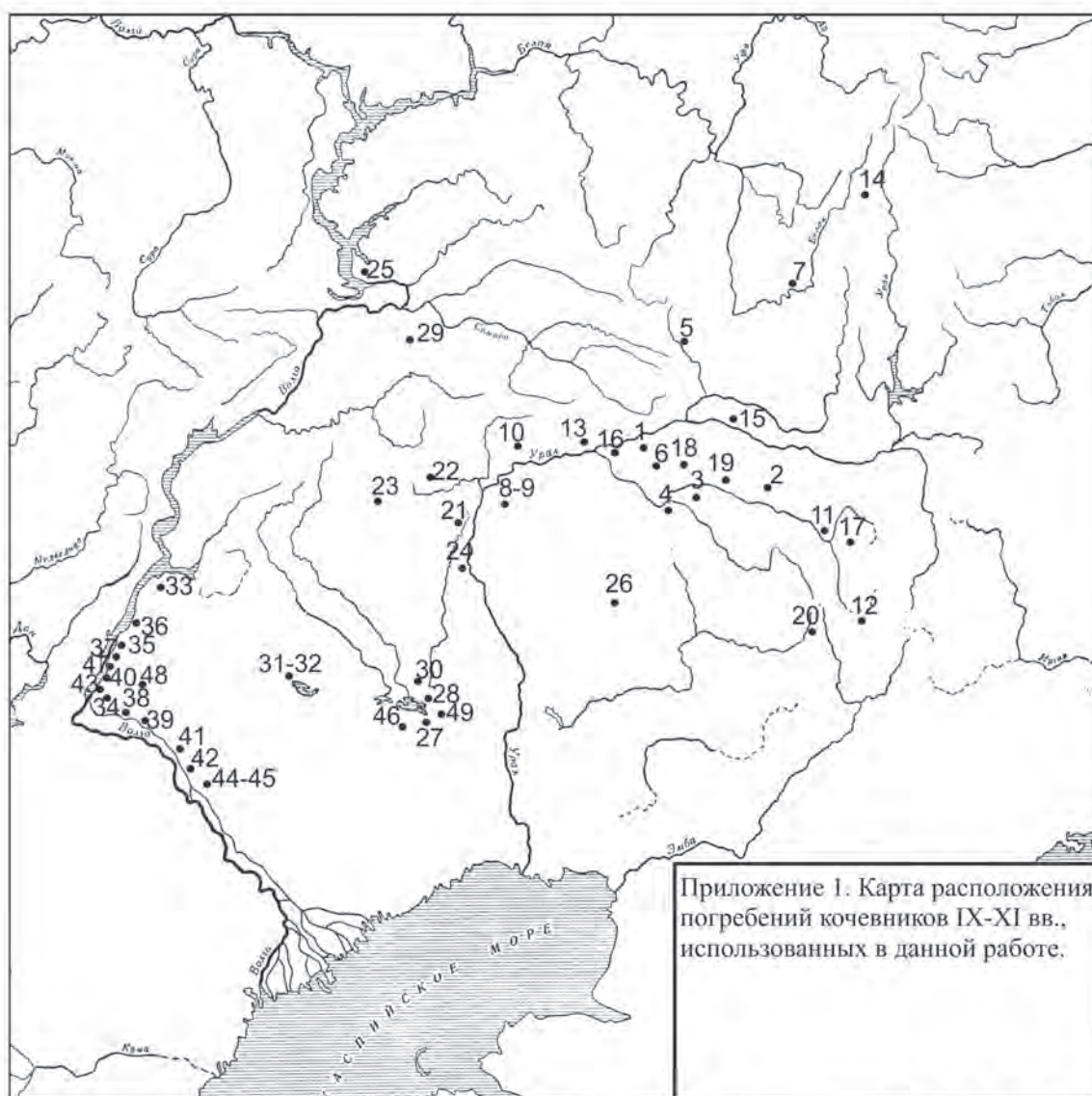
- Смирнов К.Ф.* Отчет о работе Чкаловской экспедиции в 1957 г. // Архив ИА РАН. Р-1, д. № 1686
- Равдоникас Т.Д.* Одна из функций стеганой одежды народов Средней Азии // Материальная культура и хозяйство народов Кавказа, Средней Азии и Казахстана. Сб. Музея антропологии и этнографии. Вып. 34. Л., 1978. С. 177–181.
- Федоров-Давыдов Г.А.* Кочевники Восточной Европы под властью золотоордынских ханов. М.: Изд-во МГУ, 1966. 271 с.
- Харламов П.В.* Захоронение печенежского воина в кургане 1 могильника Покровка IX // АПО. Вып. 12. Оренбург. Изд-во ООО ИПК «Университет», 2016. С. 193–197.
- Худяков Ю.С.* Вооружение кочевников Южной Сибири и Центральной Азии в эпоху развитого средневековья. Новосибирск: Изд-во СО РАН, 1997. 160 с.
- Шарафад-дин Йазди.* «Книга побед». История Казахстана в персидских источниках // Сборник материалов, относящихся к истории Золотой Орды. Т. 4. Алматы: Дайк-Пресс, 2006.
- Шнадиттейн И.В.* Отчет об археологических раскопках в Ахтубинском районе Астраханской области в 1984 г. // Архив ИА РАН. Р-1, д. № 10341.
- Шилов В.А.* Отчет о работах астраханской экспедиции в 1956 г. // Архив ИА РАН. Р.1, д. № 1314.
- Шилов В.А.* Отчет о раскопках Астраханской экспедиции в 1958 г. // Архив ИА РАН. Р-1, д. № 1850.
- Шилов В.П.* Калиновский курганный могильник // МИА. 1959. № 60. С. 323–523.
- Шилов В.П.* Очерки по истории древних племен Нижнего Поволжья. М.: Наука, 1975. 206 с.
- Яворская Л.В.* Средневековые погребения у пос. Верхний Балыклей // Историко-археологические исследования в Нижнем Поволжье. Волгоград: Изд-во ВолГУ, 1997. С. 148–160.
- Якубовский А.Ю.* Вопросы этногенеза туркмен в VIII–X веках // СЭ. 1947. № 3. С. 48–55.
- Яровой А.* Пика в культуре донских казаков // URL: http://dikoepole.com/2010/03/27/pika_02-2/ (дата обращения: 25.02.2017)

Информация об авторе:

Харламов Павел Викторович, научный сотрудник, Оренбургский государственный педагогический университет (г. Оренбург, Россия); kharlamovmore@rambler.ru

About Author:

Kharlamov Pavel V., researcher, Orenburg state pedagogical University (Orenburg, Russia); kharlamovmore@rambler.ru



Курганные могильники IX-XI вв.: 1. Ханская могила (Нефедов, 1887-1888). 2. Акбулак (Зарецкий, 1935). 3. Черный Яр - Тамар-Уткуль (Смирнов, 1956; Иванов, 2001). 4. Покровка (Харламов, 2016). 5. Колычево (Мажитов и др., 1974). 6. Мертвецовский (Нефедов, 1887-1888). 7. Старое Мусино (Садыкова, 1959). 8. Челкар II и III (Максимов, 1969; Кушаев, 1993; Биссембаев, 2010). 9. Рубежка (Кригер, Железчиков, 1980), 11. Погребение у Кирпичного завода в г. Актюбинск (Гарустович, Иванов, 2014). 12. Атва II (Гуцалов, 1993). 13. Яман (Попов, 1976). 14. Житимакский, 15. Погребение у с. Беляевка (Гарустович, Иванов, 2014). 16. Красный Яр (Пшеничниук, 1984). 17. Жаман Каргала (Кастанье, 1906), 18. Пчельник (Нефедов, 1887-1888). 19. Близнецы (Смирнов, 1957). 20. Уркач I. 21. Орлиное гнездо. 22. Калмык Чабан. 23. Солянка. 24. Турбаза (Бисембаев, 2010). 25. Золотая Нива (Васильева, 1979). 26. Лебедевка VI (Кригер, 1984). 27. Кара Су I (Кокебаева, 1980, Кушаев, 1993, Биссембаев, 2010). 28. Погребение из Сор-Айдина (Круглов и др, 2012). 29. погребение у с. Александровка (Васильева, 1979). 30. Кос Оба (Кригер, 1979). 31. Ченин (Лукашов, 1981), 32. Эльтон - левый берег р. Хара (Лукашов, 1985). 33. Быково I (Смирнов, 1960), 34. Верхнее Погромное, 35. Новоникольское (Шилов, 1975). 36. Калиновский (Шилов, 1959). 37. Ленинский (Шилов, 1956). 38. Заплавное, 39. 15 поселок (Шилов, 1958). 40. Верхний Балыклей, 41. Царев, 42. Солодовка, 43. Киляковка (Мыськов, 1993). 44. Успенка (Шнадштейн, 1984). 45. Журов курган (Гарустович и др. 2001). 46. Кара Оба (Синицын, 1956) 47. Рахинка (Кригер, 1985). 48. Джангала - Бек-Бике (Синицын, 1948). *Наименования источников формата (Синицын, 1948) отсылают к основному списку литературы настоящей статьи.*

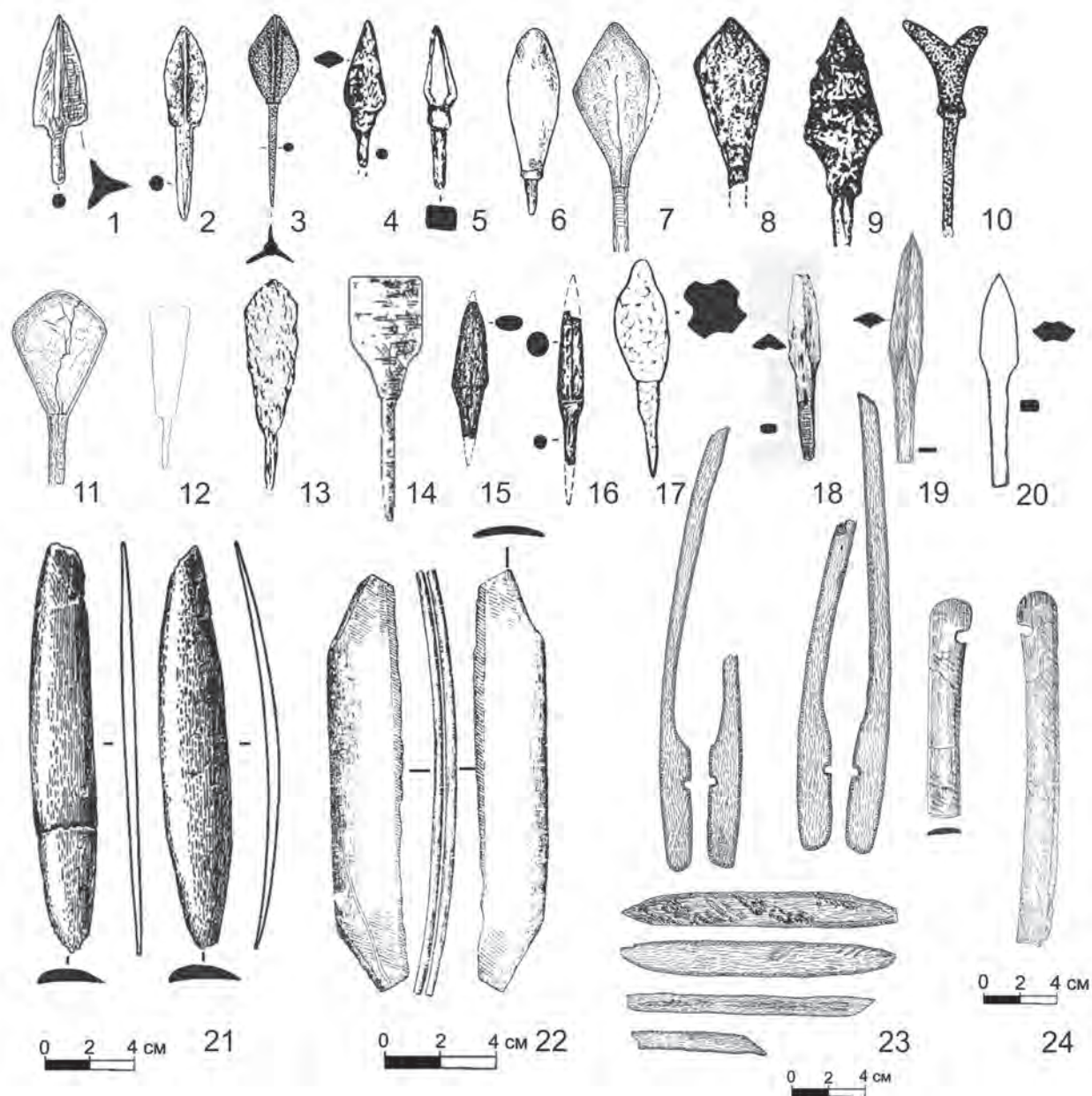


Рис. 1. Вещевой комплекс вооружения кочевников IX - XI вв. с территории степей Волго-Уралья.

1-20 типы наконечников стрел (без масштаба); 21-24 костяные накладки на лук: 1. КМ Лиман К.3; 2, 6. КМ Кара-Оба К. 10; 3, 10. Случайная находка из фондов АОИКМ; 4. КМ Кара-Оба К. 2; 5. Из разрушенного погребения у с. Александровка на р. Вязовка; 7, 11. КМ Покровка IX К. 1/4; 8. КМ Киляковка К. 3/2; 9. ОК Золотая Нива п.1; 12. КМ Джангала-Бек-Бике; 13. КМ Солянка II К. 1; 14. КМ Мертвецовский К.10; 15. КМ Солодовка К.5/4; 16. КМ Киляковка 1/5; 17. КМ Кара Су I К. 20; 18. КМ Быково I К. 14/3; 19. Из погребения у с. Беляевка; 20. КМ Кос Оба К. 11; 21. КМ Калиновский К. 28/2; 22. КМ Рахинка К. 3; 23. КМ Тамар-Уткуль К. 3; 24. КМ В. Погромное К.1/12. Материал изготовления: 1-17 железо, 18-24 кость.

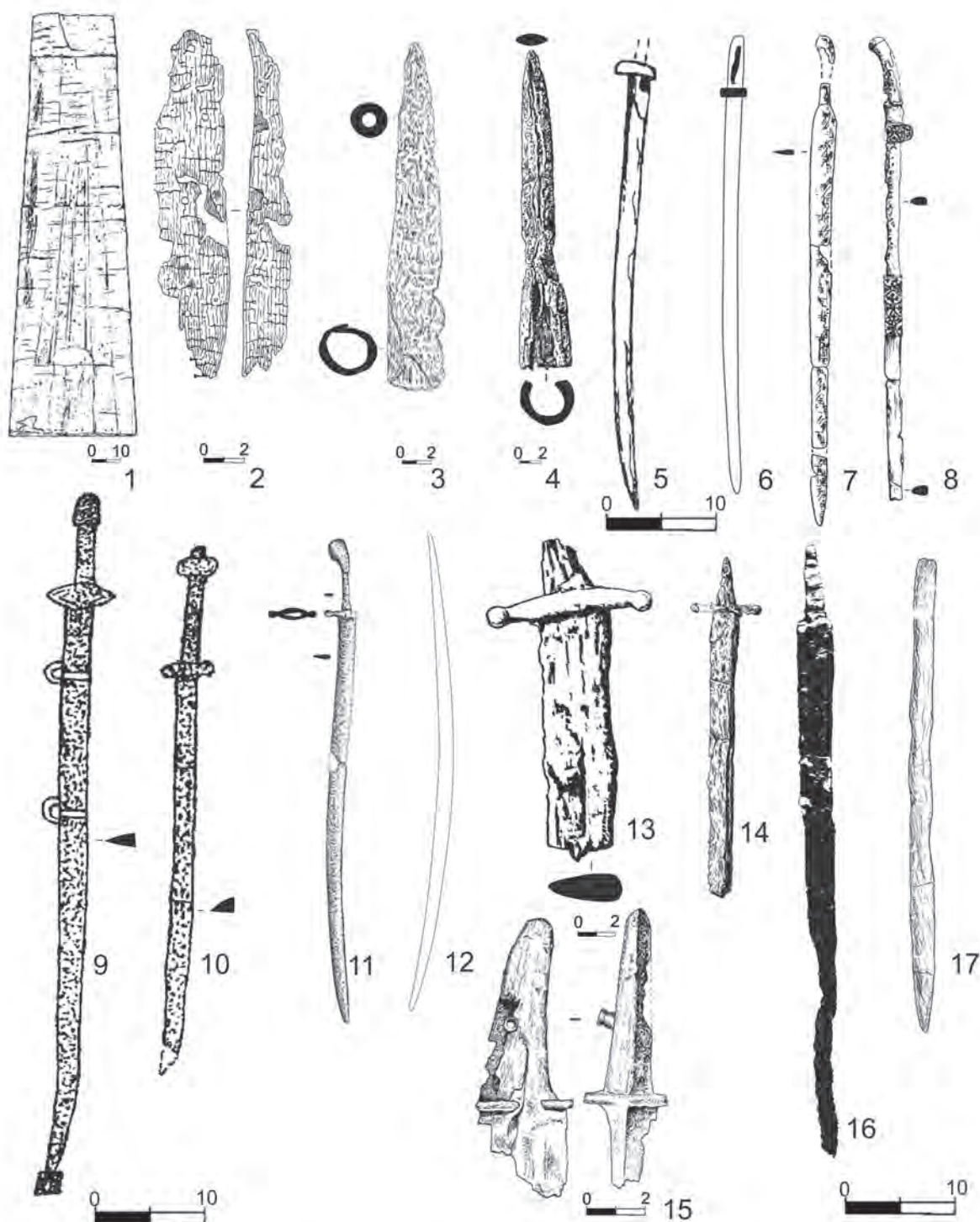


Рис. 2. Вещевой комплекс вооружения кочевников IX - XI вв. с территории степей Волго-Уралья.

1. Берестяной колчан; 2. Фрагменты деревянного колчана из КМ Агпа II К.2; 3-4.

Наконечники копий из КМ Чалкар II К.8 и КМ Калиновский К. 28/2.

5 - 12 сабли. 5. КМ Новоникольский К.7/13; 6. КМ Скатовка К. 5/2; 7. ОК Журов; 8.

КМ Ченин К.8/4; 9. КМ Челкар III К.12; 10. КМ Кара Су I К. 10; 11. КМ Рахинка К.

3; 12. КМ Яман К. 2/2.

13-17 палаши. 13. КМ Ленинский К. 4/4; 14. КМ Калиновский К. 26/2; 15. Из

разрушенного погребения у озера Челкар. 16. Из развеянного погребения Джангала

-Бек - Бике; КМ Покровка IX К.1/4. Материал изготовления: 1-2 береста-дерево, 3-

17 железо.