

## ШУКЛИНСКИЙ КЛАД ДИРХАМОВ X в. И ЕГО АРХЕОЛОГИЧЕСКИЙ КОНТЕКСТ

В.В. Енуков, О.Н. Енукова, В.П. Лебедев

### SHUKLINSKY HOARD OF 10<sup>TH</sup> CENTURY DIRKHAMMS AND ITS ARCHAEOLOGICAL CONTEXT

Курский Государственный университет, НИИ археологии юго-востока Руси

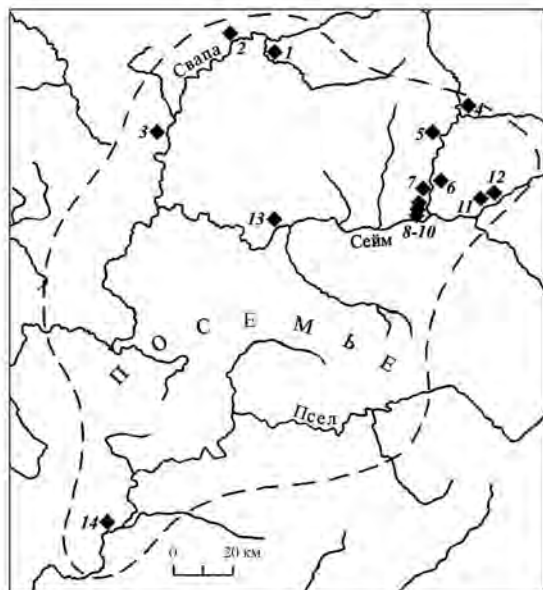
На высоком берегу р. Тускарь, правого притока Сейма, в 2009 г. был найден клад из ~ 500 куфических дирхамов. 472 из них сейчас хранятся в НИИ археологии юго-востока Руси при Курском Государственном Университете. Подавляющее их число (469 экз.) оказались обрезанными в неправильные многоугольники размером 12–15 мм,  $\frac{3}{4}$  из которых были вырезаны из края дирхамов со значением весовой моды  $M_B = 0,6$  г, а  $\frac{1}{4}$  из центра с модами  $M_B = 1,0$  и  $0,6$  г. Хронологический интервал определимых монет составил около 100 лет 279–379 гг.х., однако, т.р.к. клада по вырезке с полной датой составило 370 / 980 г. Эти данные точно легли на известный линейный график зависимости  $M_B = f(t.p.q.)$  еще раз подтверждая его надежность. На 25 вырезках выявлены простейшие виды граффити – чаще одиночные линии, реже две, угол, крест и однажды – тамгообразный знак. Соавторы-археологи на месте находки клада произвели разведочные раскопки, показав, что здесь почти вплотную с центральным городищем в X в. располагалось селище археологического комплекса Шуклинка.

**Ключевые слова:** Посемье, северяне, селище, счетное денежное обращение, круглые вырезки из дирхамов, гистограммы, граффити.

Researchers discovered a hoard consisting of approximately 500 Kufic dirhams on the high bank of the Tuskar river, right tributary of the Seima in 2009. A total of 472 dirhams are deposited in Research Institute of Southeast Rus Archaeology under Kursk State University. The vast majority of the coins (469 pcs.) were carved into irregular polygons dimensioned 12–15 mm, and three thirds of them were cut out of the edges of dirhams with a weighting standard  $M_W = 0.6$  g, whereas one fourth of them were cut out of the centres of dirhams with weighing standards  $M_W = 1.0$  and  $0.6$  g. The chronological interval between the identifiable coins was approximately 100 years from 279 to 379 A.H. However, the earliest limiting time point, or terminus post quem, of the hoard for the cut-outs with complete dating was 370/980. This data fully corresponded to the known linear dependency diagram in this publication are formed exactly on the known linear plot  $M_W = f(t.p.q.)$ , once again confirming its reliability. Simplest types of graffiti were discovered on 25 cuttings – more frequently represented by single lines, and less frequently – by two lines, an angular line, a cross, and on a single occasion – by a tamga-shaped sign. Archaeologists who were the co-authors of this article conducted prospecting excavations at the hoard discovery site, demonstrating that in the 10th century an ancient village of Shuklinka archaeological complex was located almost adjacent to the central settlement at the site.

**Keywords:** Seima region, northerners, ancient village, countable monetary circulation, round dirham cuttings, histogram, graffiti.

Еще в середине XX в. В.Л. Янин выявил связь обрезанных в кружок дирхамов с «Курской землей», по его выражению [30, с. 146]. С тех пор количество кладов с вырезками Северной земли многократно увеличилось (табл. 1). При этом все нумизматические комплексы из числа локализованных, за исключением найденного еще в 1930 г. Безлюдовского, были обнаружены на сравнительно небольшой территории летописного Посемья, причем в его пределах наблюдается их явное тяготение к Курску и его ближайшей округе (рис. 1).



**Рис. 1.** Клады с круглыми вырезками из куфических дирхамов на территории Посемья  
 1 – Жидеевка (2003 г.); 2 – Ратманово (2009 г.); 3 – Береза (1910 г.); 4 – Воробьевка 2-я (1965 г.); 5 – Переверзево (2002 г.); 6 – Волобуево (1947 г.); 7 – Шуклинка (2009 г.); 8–10 – Курск (1946, 1998, 2010 гг.); 11 – Красниково (1978 г.); 12 – Рать (1999 г.); 13 – Кудеярова гора (2009 г.); 14 – Шпилевка (1887 г.).

Регион явно выделялся динамикой своего развития на общем фоне Северной земли [3, с. 200–256], при этом была заметна его роль в процессе импорта арабских дирхамов, где Посемье занимало ведущую позицию в снабжении серебром Киева и Чернигова [25, с. 76–78].

Таблица 1

**Клады с круглыми вырезками на территории Северной земли**

№ п/п	Место находки	Год находки	Количество монет			Младшие монеты, гг.х.	Средний размер, мм	Преобладающая весовая норма клада, г	Источники
			все-го	атрибутировано	обрезано в круг				
1	Шпилевка Сумской обл.	1887	?	89	66	356	–	не определена	[18, № 305]
2	Береза Курской обл.	1910	1852	1733	907	350	–	1,1	[30, с. 146]
3	Безлюдовка Харьковской обл.	1930	1100	1092	1092	324	–	а). 1,3 (по 28 экз.) б). 1,4 и 1,2	а). [15, № 159]; б). результаты исследования авторов.
4	Курск	1946	6	–	6	–	–	не определена	[30, с. 142]
5	Волобуево Курской обл.	1947	82	58	57	364	13,5 x 15	1,0 (до 350 г.х.) 0,7 (350–360-е гг.х.)	[6, с. 94]
6	Воробьевка 2-я Курской обл.	1965	~1000	174	158	365	15,5	0,85; 1,0; 1,15	КОКМ. Инв. № 24839.
7	Красниково-1 Курской обл.	1978	~350	28	27	357	14,5	0,8	[12, с. 6]
8	Курск, Орел (?)	1978, 1990	> 1050	1050	1050	360-е	–	0,5-0,8	[26, с. 55]
9.	Курск	1998	102	90	90	343	17,5	1,2	[22, с. 200]
10.	Рать, Кур-	1999	350	346	339	329	19,0	1,35	[22, с. 184]

	ская обл.								
11.	Переверзево Курской обл.	< 2002	383	383	383	347	18,0	1,1 и 1,3	[22, с. 193]
12.	Жидеевка Курской обл.	2003	320	320	297	364	13,5	не опре- делена	[29, с. 46].
13.	Кудеярова гора, Кур- ской обл.	2009	23	23	23	379	10 x 11	0,4	[7]
14.	Ратманово Курской обл.	2009	17	17	17	366	14,5 x 15	0,7	[13, с. 53]
15.	Шуклинка Курской обл.	2009	472	472	470	370	13 x 14	0,7	Курский гос. университет
16.	Курск	2010	?	5	5	315	21,5	1,8	Стародубцев Г.Ю., частное сообщение Лебедеву В.П.

В связи с этим постоянное расширение числа посемьских кладов с круглыми вырезками выглядит уже закономерным, хотя обстоятельства обнаружения нового нумизматического комплекса, как чаще всего бывает, определялось случаем. В 2009 г. в д. Шуклинка Курского района Курской области местный житель на участке селища роменской культуры брал грунт для подсыпки могилы на расположенном рядом кладбище. Практически сразу же под дерном им был найден клад арабских дирхамов и обломки раннекругового горшочка, которые склеились почти в целую, только без крайней верхней части, форму (рис. 2). Директор расположенной рядом агробиостанции Курского государственного университета В.С. Алябьев (КГУ) получил от находчика большую часть клада (410 монет) и передал ее в НИИ археологии юго-востока Руси КГУ. Выезд на место позволил точно локализовать место находки, а также собрать еще 58 монет. Кроме того, было установлено, что около трех десятков монет разошлось по рукам и просто потерялось. В ходе проведенных в 2010 г. стационарных исследований было обнаружено еще 4 дирхама. Таким образом, изначально комплекс насчитывал примерно 500 монет.

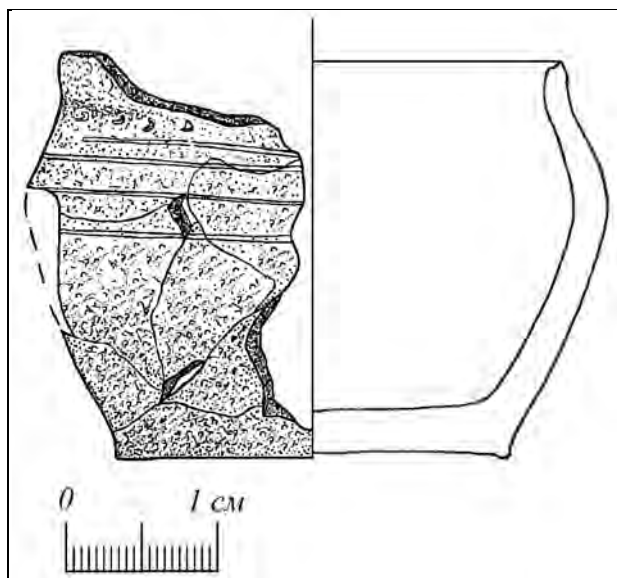


Рис. 2. Шуклинский клад. Раннекруговой горшочек

В Шуклинском кладе куфические дирхамы, за исключением трех сегментовидных фрагментов, были обрезаны в кружок (см. приложение 1). При исходных размерах куфических дирхамов X в. в 27–33 мм их диаметр составлял всего 12–15 мм. Среди вырезок немногие имели вид правильного круга, гораздо чаще их форма представляла собой разносторонний многоугольник (фототабл. 3). Монеты явно выбивались не цилиндрическим пробойником, а вырезались ножницами, следы которых в некоторых случаях прослеживались по краям. Форма некоторых монет позволя-

ет допустить, что для обрезки иногда использовались и крупные обломки дирхамов (фототабл. 3/414, 415).

Часть вырезок (122 экз.) была выкроена из центра дирхамов, поэтому круговые легенды с выпускными данными отсутствовали, зато имевшиеся в центральных легендах имена эмитентов, иногда – их важных сановников и багдадского халифа – сохранялись. Большая часть «кружков» (347 экз.) была вырезана из периферии дирхамов, поэтому на них сохранились только фрагменты выпускных данных. Вследствие этих причин точная атрибуция всех монет оказалась невозможной. Частично атрибутированы были 309 монет, что составляет 2/3 или 65,5% всего клада. Лишь на 30 дирхамах удалось прочесть полностью год выпуска, что совершенно недостаточно для хронологической характеристики клада. Поэтому, опираясь на время правления амиров и их вассалов, имена халифов, на учет периодов упоминаний в монетных легендах имен других лиц – были установлены интервальные датировки еще для 265 экземпляров (таблица 2). 107 монет определить не удалось, а 56 экземпляров оказались полностью стертыми.

Таблица 2

### Монеты Шуклинского клада с точной и интервальной датировкой

№ по прил. 1	Династия, амир	Халиф	Другие имена и титулы	Датировка г.х.	Ц	К
1, 2	Аббасиды	?	–	2хх	1	1
3	Саманиды Исмаил б. Ахмад	ал-Мутаид	–	279–289	–	1
4, 5	"	ал-Муктафи	–	289–295	–	2
6–10	Ахмад б. Исмаил	ал-Муктадир	–	295–301	3	2
11	Наср б. Ахмад	"	Нух б. Наср	320	1	–
12	"	"	–	317–322	–	1
13–22	"	"	–	295–320	10	–
23	"	?	–	321	–	1
24	"	ал-Кахир	–	320–322	–	1
25	"	ар-Ради	Нух б. Наср	322–329	1	–
26	"	?	–	329	1	–
27	"	?	–	330	–	1
28–36	"	ар-Ради	–	322–329	9	–
37–38	"	ал-Муттаки	–	329–333	2	–
39–53	"	?	–	301–331	11	4
54–55	Нух б. Наср	?	–	331–333	1	1
56	"	ал-Мустакфи	–	340	1	–
57	"	?	–	341	–	1
58–73	"	ал-Мустакфи	–	331–333	2	14
74	"	ал-Мути	–	334–343	1	–
75, 76	"	?	–	33(4,7,9?)	–	2
77–82	"	?	–	331–343	3	2
83	А'бд ал-Малик	ал-Мути	–	(336? 346?)	–	1
84	"	ал-Мустакфи	–	343	–	1
85–86	"	ал-Мути	–	344, 349	–	2
87–93	"	?	–	345, 347(2), 348, 349(2)	–	7
94–96	"	?	–	34х	–	3
97–102	"	ал-Мути	–	343–350	2	4
103–116	"	?	–	343–350	6	8
117–120	Мансур б. Нух	ал-Мути	–	351, 354	–	4
121–128	"	?	–	354, 355	–	4, 3
129	"	ал-Мути, ?	–	355	–	3
130–133	"	" , ?	Богра-бек	351–355	1	3
134–145	"	?	–	356, 357, 358,	–	12

				359		
146(406)	"	ал-Мути	Музаффар	352–358	–	1
147–149	"	"	–	355–359	–	3
150–159	"	", ?	–	35х	1	8
160–163	"	?	Мектум	360, 360, 360, 361	–	4
164	"	?	–	364	Сегмент	
165	"	?	Фаик	364	–	1
166–68	"	?	–	364, 365	–	3
169–171	"	ал-Мути	–	36х	–	3
172–185	"	ал-Мути	–	350–366	3	11
186, 187	"	ат-Таи	–	363–366	–	2
188–191	"	?	Фаик	354–366	–	4
192–228	"	?	–	350–366	3	34
229	Мансур I или Нух II?	?	–	36х	–	1
230–231	"	ал-Мути	Фаик	354–366	1	1
232–242	"	?	Фаик	354–374	–	11
243–244	Нух б. Мансур	ал-Мути	"	366–369	–	2
245, 246	"	?	–	366–369	–	1
247	"	?	–	36(4,7,9?)	–	1
248–250	"	?	Фаик	369	–	3
251	"	ат-Таи	–	370	–	1
252–253	"	" , ?	–	37х	–	3
254–258	"	ат-Таи	–	366–381	1	4
260	?	ал-Мути	–	(339, 349, 359?)	–	1
288	<i>Волжская Булгария</i> Талиб б. Ахмад	ал-Мустакфи	–	338–341	1	–
289–292	<i>Зийариды</i> Захир ад-Давла	ат-Таи	Абу Мансур	364–366	2	2
293–295	"	?	–	356–367	–	3
296	<i>Бувайхиды</i> Рукн ад-Давла	?	Адуд, Муайид	357	–	1
297–300	"	?	Абу 'Али Буи	336–366	1	3
301	"	ат-Таи	–	363–366	1	–
302	"	?	Адуд ад-Давла	341–369	–	1
303	"	ал-Мути	Адуд, Муайид	356–366	–	1
304	Адуд ад-Давла	?	–	369	–	1
305	"	?	Абу Шуджа	36х	1	–
306	"	?	"	366–372	1	–
307, 308	"	?	–	340–372	1	1
309	?	?	Абу Мансур	356–373	–	1
310	?	ал-Муттаки	–	329–333	1	–
311, 312	?	?, ал-Мути	–	356, 360	–	2
314–325	?	ал-Мути	–	343–369	4	8
<b>Итого:</b>					<b>78</b>	<b>217</b>

Ц – вырезка из центра монеты; К – вырезка из края монеты.

Династийный и географический состав определимых дирхамов оказался не широким и типичным для средних по объему кладов этого времени (таблица 3). На фототабл. 2 приведены образцы изображений определимых монет клада – по одному для всех эмитентов дирхамов [Номера в скобках даны по приложению 1. 1 – Аббасиды (№2); 2, 3 – Саманиды, Исмаил б. Ахмад (№ 3, 4); 4 – Ахмад б. Исмаил (№6), 5 – Наср б. Ахмад, Балх, 320 г.х. (№11); 6 – то же с халифом ал-Кахир (№24); 7 – Наср б. Ахмад, Самарканд, 330 г.х. (№27); 8 – Нух б. Наср, 341 г.х. (№57); 9 – Мансур б. Нух, 344 г.х. (№85); 10 – Мансур б. Нух, 354 г.х. (№122); 11 – Мансур б. Нух, Андараба 360 г.х. (№160); 12 – Нух б. Мансур, 370 г.х. (№248); 13 – Волжская Болгария, Талиб б. Ахмад (№288); 14 – Зийариды, Бистун б. Вушмгир, Джурджан, 366 г.х. (№290); 15 – Бистун б. Вушмгир, Сарийа 365–366 гг.х. (№291); 16 – Бувайхиды, Рукн ад-Давла, Испахан, 357 г.х. (№296); 17 – Рукн ад-Давла, Джурджан, 369 г.х. (№304); 18 – Адуд ад-Давла, Амул, 369–370 гг.х. (№306); 19 – Адуд ад-Давла, 340–372 гг.х. (№307); 20 – династия не установлена, Васит (№326)]. Общий хронологический состав дирхамов Шуклинского клада составил около 100 лет (279–370–379?/ 892–980–989 гг.). Не смотря на то, что младшая монета клада среди экземпляров с полным годом – 370/980 г., дата тезаврации клада может оказаться близкой к середине 370–х/980-х гг. Причиной является присутствие в составе комплекса также трех монет с неполным годом 37х г.х., что может соответствовать 371–379 гг.х., и одна монета, датировка которой укладывается в широкие рамки: 366–381 гг.х.

Таблица 3

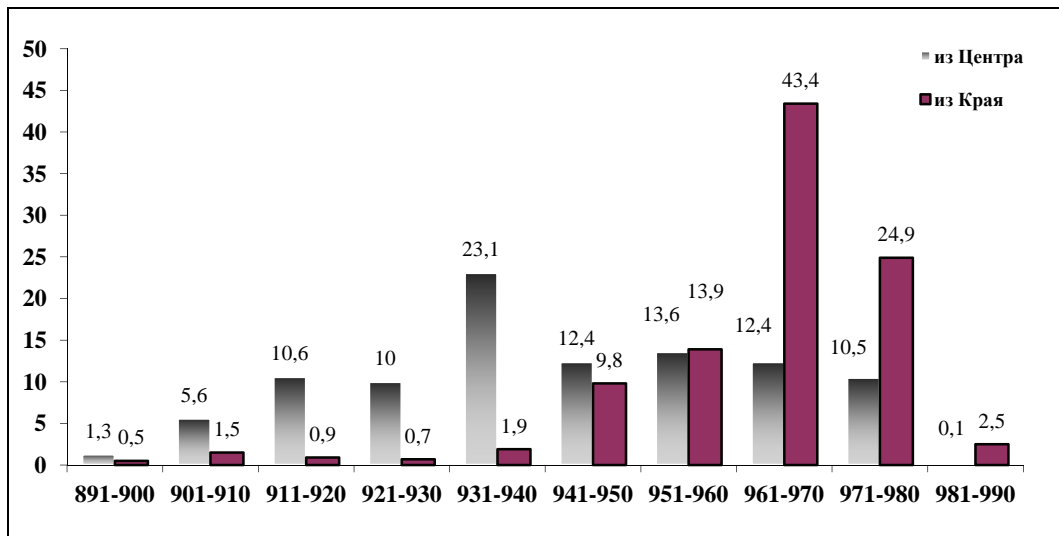
## Династийный и географический состав Шуклинского клада

Династия	Количество,		Монетные дворы
	шт.	%	
Аббасиды	2	0,4	?
Саманиды	285	60,4	Андараба, Балх, Бухара, Нисабур, Рашт, Самарканд, аш-Шаш
Волжская Булгария	1	0,2	Булгар
Зийариды	7	1,5	Джурджан, Сарийа
Бувайхиды	14	3,0	Амул, Испахан, Джурджан
Не определена	107	22,6	Васит
Утрачена	56	11,9	–
<b>Всего:</b>	<b>472</b>	<b>100,0</b>	

Как было установлено, имеется хронологическая зависимость между местом вырезки из дирхама и хронологией (гистограмма 1)<sup>1</sup>. Для вырезок из центра использовались дирхамы 910–970-х гг. (92% всех этого типа) с максимумом количества, приходящемся на 930-е гг., тогда как для вырезок из края – 940–980-х гг. (91,5%) с максимумом в 960-е гг. Широкий временной интервал центровых кружков обусловлен тем, что первоначально обрезке подвергались более ранние дирхамы по весовой норме 1,0 г (по-видимому, дирхамы 910–940 гг.), а затем, как и краевые вырезки, по норме 0,7 г (дирхамы 950–970 гг.).

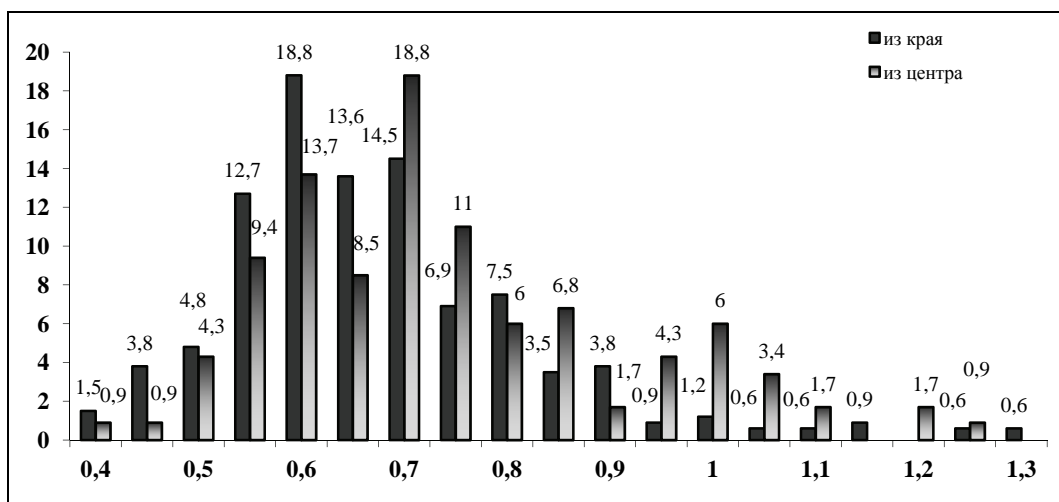
<sup>1</sup> Метод построения хронологических гистограмм описан в приложении 2.

**Гистограмма 1.** Гистограмма хронологического распределения вырезок из центра и края куфических дирхамов в Шуклинском кладе.  
По оси «Х» – десятилетия, г.н.э.; по оси «У» – частота, %%



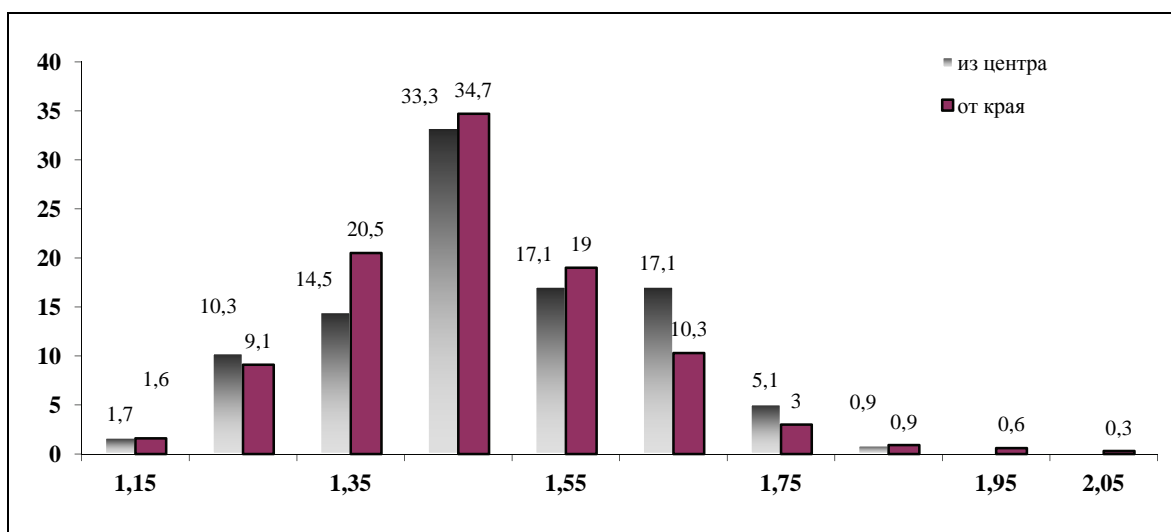
Метрологические характеристики монет клада также были рассмотрены отдельно для центровых и краевых вырезок (гистограмма 2). Построенные гистограммы показывают, что если для краевых вырезок весовое распределение мономодальное со значением моды 0,59 г, то распределение центровых монет бимодальное, хотя и не столь отчетливо выраженным вторым пиком. Около 1/3 центровых вырезок имеют средний вес 1,0 г, а у остальной 2/3 монет значение моды 0,63 г, то есть практически как у краевых.

**Гистограмма 2.** Гистограмма распределения количества монет по значениям их веса с учетом места вырезки из куфических дирхамов в Шуклинском кладе.  
По оси «Х» – вес в граммах; по оси «У» – количество монет в %



Распределения обоих видов вырезок по размерам оказались одинаковыми: большинство их представляло собой грубые овалы с колебанием диаметров в пределах 13–14,5 мм. Применение формулы расчета площади эллипса  $S = \pi/4 \times D_{\text{мин}} \times D_{\text{макс}}$  полностью подтверждает тождественность обеих групп монет по этому показателю: распределения оказались мономодальными с одинаковой модой 1,45 см<sup>2</sup> (гистограмма 3).

**Гистограмма 3.** Гистограмма соотношения площадей центровых и краевых вырезок куфических дирхамов в Шуклинском кладе.  
По оси «X» – площадь, см<sup>2</sup>; по оси «Y» – частота, %%



Последние исследования авторов показали, что обрезка куфических дирхамов в кружок имела своей основной целью сохранение поштучного обращения монет [6; 7; 11, с. 130–141]. К настоящему времени построение графика *весовая норма обрезки = f(t.p.q. кладов)* полностью завершено (с учетом пока не изданных Беловском и Мазеповском кладам). Этот процесс начался еще в начале X в. при весовой норме круглых вырезок в 1,95 г. В последующем эта весовая норма плавно снижается и с 923 по 990 годы<sup>2</sup> она изменяется от 1,95 г до 0,4 г (см. рис. 3)<sup>3</sup>. График демонстрирует практически линейную зависимость: за каждые 10 лет вырезки «худеют» примерно на 0,25 г. Явно преобладающая в Шуклинском кладе мода в 0,6 г хорошо вписывается в эту закономерность.

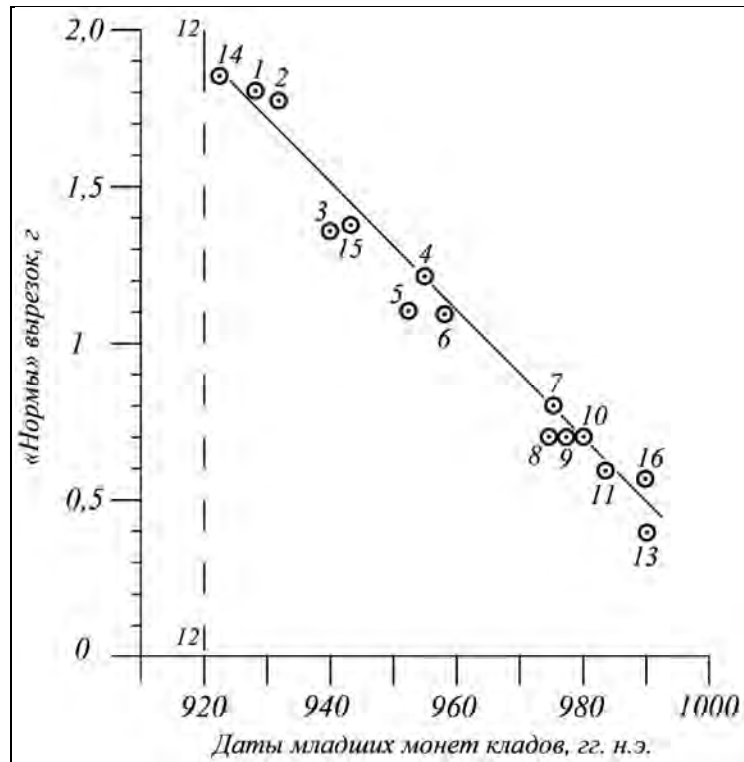
Взаимосвязь веса вырезок и хронологии позволяет обратиться к вопросу об истинном времени выпадения комплекса. Ранее авторами была обоснована поправка, учитывающая временной разрыв между чеканом младших монет клада и его выпадением, который составляет в среднем одно-два десятилетия [6, с. 99, 100]. Таким образом, шуклинская находка, вероятнее всего, попала в землю в середине 980-х – середине 990-х гг.

Часть монет Шуклинского клада несет дополнительную, хотя и весьма специфическую информацию, отраженную в процарапанных (большой частью слабо) острым предметом граффити, которые присутствуют на 25 монетах. Еще на 35 экземплярах по краям прослежены следы разметки под вырезку кружков. Граффити по количеству линий и характеру рисунка делятся на несколько типов.

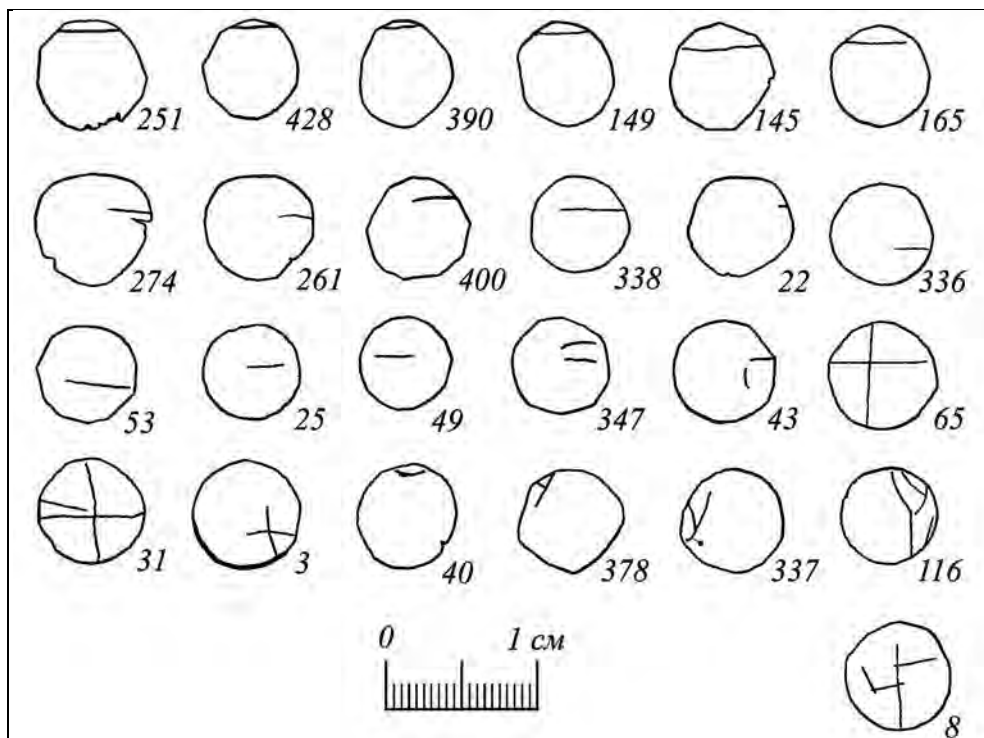
<sup>2</sup> В данном случае учитываются только хронология чекана монет.

<sup>3</sup> Изучение части Воробьевского клада, хранящейся в Курском областном краеведческом музее, выявило несколько весовых мод, в связи с чем, требуется проведение метрологического анализа всего комплекса. По этой причине он не был учтен на графике (рис. 3).





**Рис. 3.** График зависимости веса вырезок от года младших монет  
Клады дирхамов Северной земли  
1 – Курский 928 г.; 3 – Ратский 940 г.; 4 – Курский 955 г.; 5 – Березовский 952 г.;  
6 – Переверзевский 958 г.; 7 – Красниковский 1-й сер. 970-х гг.;  
8 – Волобуевский 975 г.; 9 – Ратмановский 977 г.; 10 – Шуклинка 980 г.;  
11 – не локализован 983 г.; 12 – Шеховцовский 920 г.; 13 – Кудеярова гора 990 г.;  
14 – Беловский 923 г.; 15 – Мазеповской 944 г.; 16 – Жерновецкий 990 г.



**Рис. 4.** Граффити на монетах Шуклинского клада (нумерация по приложению 1)

*Тип 1*, для которого характерна одна прямая линия, является наиболее распространенным (15 экз.). По расположению линии выделяются варианты. Вариант 1 (5 экз.) представлял собой одну линию в виде хорды (рис. 4: № 251, 428, 390, 149, 145). Вариант 2 (7 экз.) отличается от предыдущего тем, что линия с одной стороны пересекает поле монеты не до конца (рис. 4: № 165, 274, 261, 400, 338, 22, 336). Вариант 3 (3 экз.) характеризуется также одной черточкой, концы которой не доходят до краев вырезок (рис. 4: № 53, 25, 49).

*Тип 2* (1 экз.) представлен двумя параллельными черточками (рис. 4: № 347, 431), тип 3 (1 экз.) – «уголком» или галочкой (рис. 4: № 151), тип 4 – прямым крестом (рис. 4: № 65, 31, 3). В последнем случае между изображениями имеются небольшие различия: на двух монетах крест полностью пересекал вырезку, однако, на одной из них была добавлена еще линия, а на третьей крест покрывал только четверть поля.

К типу 5 отнесена единственная монета с дуговидным знаком, один конец которого не доходил до края поля (рис. 4: 40). Тип 6 представлен тремя вырезками с изображением «ветки» (рис. 4: № 378, 337, 116). Рядом с «веткой» на монете № 337 была поставлена (видимо, шилом) глубокая точка, которая тонкой линией «соединялась» с основной частью граффити. «Ветка» на монете № 116 была дополнена «отростком», а также линией по краю, которая, впрочем, могла остаться от разметки. Тип 7 отмечен на одной монете и представляет собой тамгообразный знак (рис. 4: № 8).

Таким образом, подавляющее большинство граффити отличались исключительной простотой, и, согласно классификации И.Г. Добровольского, И.В. Дубова и Ю.К. Кузьменко, их с полным основанием можно отнести к последней седьмой группе граффити, которую характеризует отсутствие возможности прочтения [2, с. 77]. Исследователи в своей работе при анализе восточноевропейских кладов опирались на материалы Государственного Эрмитажа, поэтому комплексы южных земель были использованы ограниченно, в том числе северянские представлены единственным кладом из Нижней Сыроватки с младшей монетой 812/13 г. В.Е. Нахапетян и А.В. Фомина расширили количество восточноевропейских кладов, включив в их число, помимо прочих, и комплексы с преобладающими вырезками (Береза, 952 г., Боршево, Безлюдовка, Воробьевка 2-я). В результате были получены следующие выводы. Две трети всех граффити X в. были нанесены на круглые вырезки. Примитивные по написанию знаки, вероятнее всего, связаны с системой подсчета, что свидетельствует о существовании локальных рынков, тогда как тамгообразные, в частности, «ветки» – со знаками собственности [20, с. 170–176]. С трактовкой простых граффити в качестве счетных знаков, хотя и с некоторым сомнением, согласилась Е.А. Мельникова, проанализировавшая монеты из собраний Украины, происходящие главным образом с территории Руси с центром в Киеве [19, с. 284].

Почти все выделенные нами типы знаков имеют аналогии в названных работах, что в целом свидетельствует о типичности шуклинского «набора». В то же время имеется и некоторая специфика, что объясняется вполне понятной разницей между обобщенной картиной и конкретным составом изображений. Так, для круглых вырезок наиболее характерными, по мнению В.Е. Нахапетян и А.В. Фомина, являются галочка, черточки, крест и «птичья лапка». В Шуклинке галочка присутствует только одна, причем небрежно выполненная, а «птичья лапка» вообще не отмечена. Нет аналогий тамгообразному знаку типа 7, что вполне объяснимо, если принять его трактовку в качестве символа собственности. Наконец, пока только в Шуклинке присутствуют знаки типа 1 варианта 1 («хордовые»). Следует отметить, что большая их часть располагалась у края монет, поэтому может соотноситься с разметкой дирхамов под обрезку, в силу чего о принципиальном характере такого рода отличия говорить преждевременно.

В итоге небольшой набор граффити на мелких вырезках Шуклинского клада еще раз осветил незнакомство северян с разными видами письменности, существовавшими в других регионах Восточной Европы.

Находка Шуклинского клада на археологическом памятнике представила довольно редкую возможность определить обстоятельства его сокрытия. Ранее в Посемье был известен только один подобный случай. В 1965 г. около д. Воробьевка 2-я Золотухинского района Курской области был найден клад дирхамов с младшей монетой Мансура ибн Нуха (975/76 г.). В 1968 г. здесь провел раскопки С.С. Ширинский. В результате комплекс дополнился не только монетами, но и украшениями, в том числе элитного для северян характера (серебряное семилучевое кольцо), а также бочонковидной гирькой [28, с. 68, 69]. К сожалению, эти материалы остались неизданными, поэтому установить обстоятельства сокрытия комплекса можно только по отчету о раскопках. Клад был

найден на небольшом поселении-«хуторе», состоящем из одного домохозяйства. Жилой дом оказался практически уничтоженным вспашкой, в ходе которой был значительно «расташен» и клад. Тем не менее, общая планиграфия свидетельствует в пользу того, что он был сокрыт за пределами жилого дома [27, с. 4, 5, табл.V]. В свою очередь, Воробьевка 2-я входила в небольшую общину, включавшую в себя еще два «хутора» (Воробьевка 2-я, селище 2 и Уколово 3-е, селище 1). Нетипичность ее структуры (небольшой коллектив, отсутствие городища), судя по всему, объясняется местоположением: «воробьевская» община проживала на северо-восточной границе Посемья и, следовательно, первой встречала торговые караваны, которые в условиях почти полного безлюдья шли многие десятки километров по Оке с переходом в Снову. «Хозяин» клада, как показывают находки, имел отношение к торговле и явно занимал привилегированное положение в общине [3, с. 175, 176].

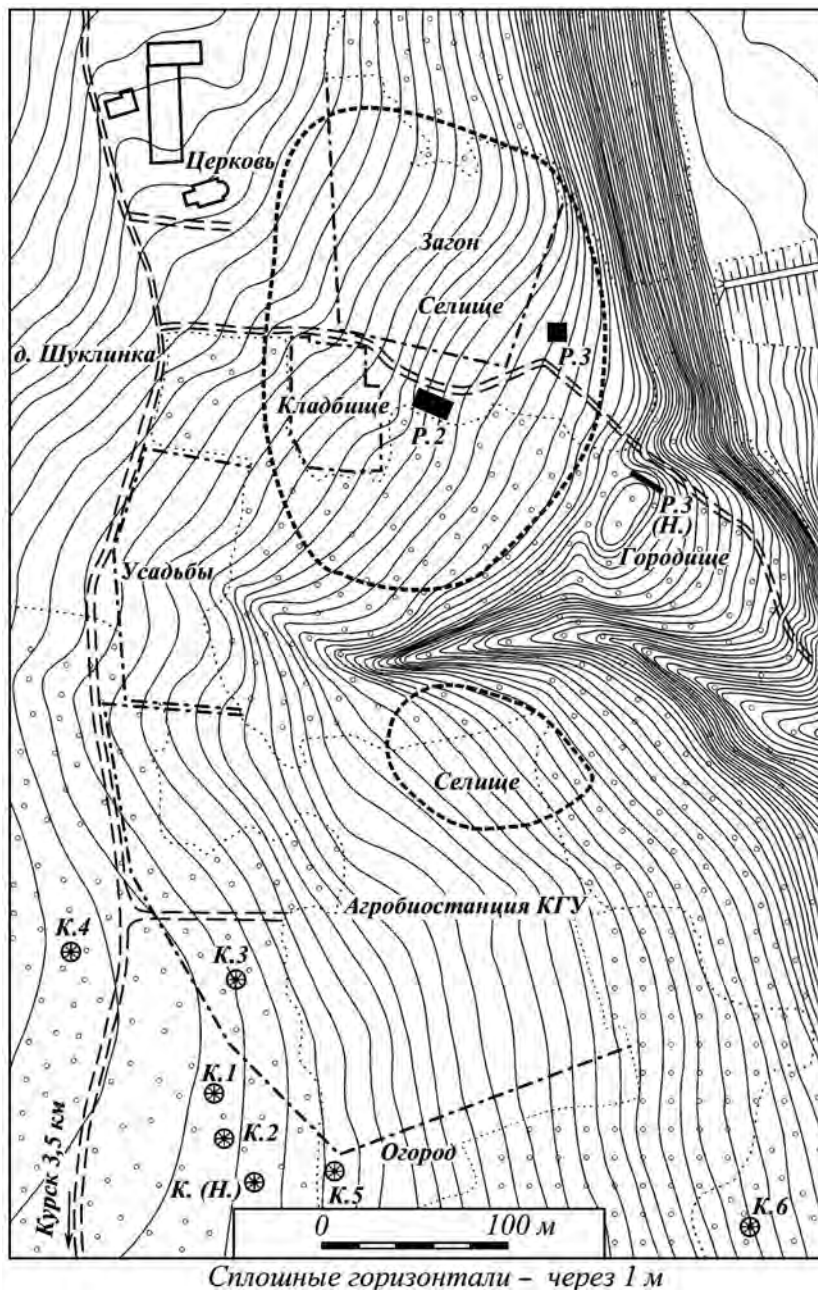
В отличие от «воробьевской», «шуклинская» община представляла собой близкий к классическому для Посемья пример поселенческой структуры, которая в идеальном виде состояла из общинного центра в виде городища и ближайшей округи из нескольких мелких поселений-«хуторов», расположенных в радиусе 3–5 км<sup>4</sup>. Такие минимальные зоны концентрации памятников, как правило, имели хорошо выраженные границы в виде «нейтральных зон» или элементов рельефа (овраги, балки), которые отделяли их от соседних образований подобного рода [3, с. 165–178, рис. 45].

Шуклинский археологический комплекс располагался на высокой, до 50 м, террасе р. Тускарь, правом притоке р. Сеймы. Левый берег реки – низкий, местами заболоченный. Центральным элементом комплекса является городище площадью около 0,6 га, с напольной стороны которого хорошо сохранились остатки укреплений в виде вала более 5 м высотой и рва. В 1948 г. О.Н. Мельниковская провела здесь разведочные работы четырьмя шурфами. По сведениям Т.Н. Никольской, в шурфе 3 были обнаружены остатки роменской полуземлянки и саманидский дирхам 1-й половины X в. [21, с. 66]. В 1952–1953 гг. Т.Н. Никольская исследовала городище раскопами 1 (212 кв. м) и 2 (416 кв. м). Раскопом 3 шириной 2 м и длиной 34,5 м был прорезан вал. К сожалению, Т.Н. Никольская пользовалась крайне схематичным глазомерным планом, поэтому с большой долей уверенности можно установить только местоположение раскопа 3 (рис. 5). В результате были обнаружены напластования раннего железного века (скифоидная, и, вероятно, юхновская культура), однако, основная часть слоя была связана с роменскими древностями. На площадке городища было открыто пять построек, конструкция которых вплоть до воссоздания в графике была проанализирована одним из авторов [8, с. 40–42, Рис. 42–45].

Сразу же за остатками фортификаций городища начинается селище. В настоящее время установлено, что оно имело продолжение и к югу от оврага (ур. Шуклинский лог), на территории агроблюстанции КГУ. Т.Н. Никольская исследовала селище раскопом 1, располагавшимся вблизи северо-восточного края вала и имевшем размеры 10 x 10 м. В результате был обнаружен культурный слой мощностью до 0,6 м с роменскими материалами. Из числа сооружений было открыто несколько ям, которые, судя по очень краткому описанию, имели крайне невыразительный характер. На основании результатов раскопок в литературе утвердилось мнение, что селище содержит напластования как роменского, так и древнерусского времени [1, с. 124]. Но обращение к коллекциям, которые хранятся в Курском государственном областном музее археологии, показало, что древнерусские материалы представлены единственной находкой фрагмента стеклянного браслета, которая в общем контексте выглядит явно случайной.

---

<sup>4</sup> В шуклинском варианте их было 3: поселение Вырки, поселение Щетинка и одноименное селище [3, карта].



**Рис. 5.** Шуклинский археологический комплекс  
(буквой Н обозначены раскопки Т.Н. Никольской)

Еще одним компонентом комплекса является курганный могильник. По сведениям Т.Н. Никольской, он состоял из восьми насыпей. В 1998 г. А.В. Зорин посадил на современную топооснову такое же количество, однако, 5 из них (№ 1–5) определил как насыпи, известные еще Т.Н. Никольской, и еще 3 (№ 6–8) как вновь открытые [9, с. 2, 3. Рис. 1] К началу исследований памятника авторами ситуация оказалась несколько отличной. Было обнаружено 7 насыпей, в том числе следы раскопанного А.В. Зориным кургана 1 и насыпи (без номера), которая исследовалась Ю.А. Липкингом в составе экспедиции Т.Н. Никольской (рис. 5). Оба изученных кургана содержали трупосожжения, относящиеся, судя по развитым формам раннегончарных сосудов, к позднероменскому времени [10]. В кургане 3, исследованном авторами в 2011 г., оказалось полностью разрушенное современными хозяйственными работами погребение, которое по отдельным фрагментам керамики и кальцинированным косточкам также относится к роменской культуре.

Таким образом, Шуклинка выгодно отличается от других роменских комплексов Посемья степенью своей изученности, что до недавнего времени нельзя было утверждать для селища. Ис-

следования 2010–2011 гг. отчасти восполнили этот недостаток, при этом были установлены обстоятельства сокрытия клада.

Раскоп 2 (2010 г.) площадью 200 кв. м был «вписан» между краем леса и грунтовой дорогой, при этом заметно перекрывал место находки клада<sup>5</sup>. Участок исследований имел значительный наклон с северо-запада на юго-восток, доходивший по длинной оси раскопа до 1,8 м. Культурный слой отличался небольшой толщиной, которая в среднем составляла 0,12–0,15 см, значительно увеличиваясь (до 0,80 м) только в юго-восточной части раскопа.

На изученном участке было выявлено значительное количество объектов, в число которых входили ямы-хранилища, столбовые ямки и водоотводная канава (рис. 6). На общем фоне выделялись 12 хранилищ, из них 4 обладали большими размерами: при диаметре дна до 2,2 м их глубина достигала 2 м (№ 2, 9, 10, 31а). Одно из них после окончания использования было превращено в своеобразное «кладбище» (№ 9): в ней были обнаружены расположенные в два яруса 6 полных скелетов собак, а также черепа еще одной собаки и козы. 8 хранилищ (№ 1, 21, 26, 32, 33, 39, 46, 50) имели меньшие размеры: их верхний диаметр колебался от 0,7 м до 1 м, глубина – от 1 м до 2 м. Большая часть ям имели колоколовидную в разрезе форму. Вероятнее всего, их перекрывали навесы или легкие постройки, от которых сохранились следы столбов.

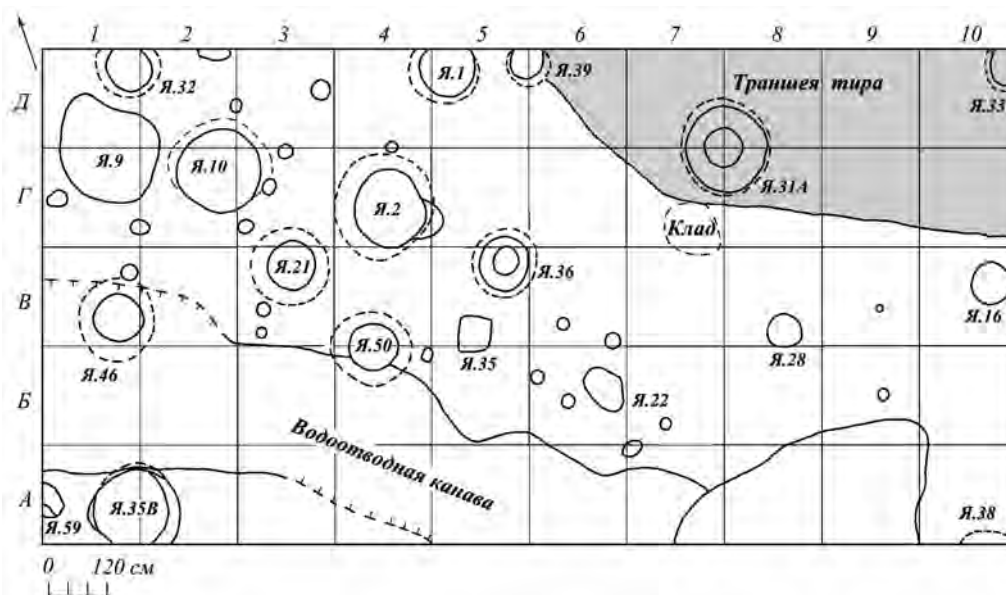


Рис. 6. Селище Шуклинка. Раскоп 2. План сооружений

Всю юго-западную часть раскопа пересекала неоднократно поновлявшаяся канава, призванная отводить воды от хранилищ. В своей нижней части, там, где наклон местности достигал наибольшей величины, она поворачивала в сторону Шуклинской балки, что обеспечивало активный сток. Обращает на себя внимания планиграфия сооружений. Во-первых, на раскопе отсутствовали случаи перекрытия объектами друг друга, что следует трактовать в качестве аргумента в пользу кратковременности использования участка. Во-вторых, водоотводная канава, судя по всему, была сооружена не сразу, так как она частично перекрывает хранилища 46 и 50. Видимо, уже в ходе эксплуатации хозяйственной зоны владельцы пришли к выводу о необходимости водоотвода.

Монетный клад планиграфически явно тяготеет к большому хранилищу 31а. К сожалению, сооружение сильно пострадало: его разрушила глубокая траншея тира советского времени, позднее засыпанная принесенным со стороны материковым мергелем. Яма сохранилась только в своей нижней части на высоту 0,4 м. Диаметр дна доходил до 2 м. В центральной его части прослеживалось плавное понижение в 0,27 м при диаметре 0,76 м. Глубина ямы, если считать от уровня дневной поверхности, должна была составлять около 1,9 м.

Несмотря на то, что траншея «коснулась» монетного комплекса, он, похоже, практически не пострадал. Видимо, еще ранее клад был «расташен» вспашкой, так как пятно с монетами имело диаметр до полутора метров. Напомним, что основная часть монет была обнаружена сразу же под

<sup>5</sup> Работы осуществлены при финансовой поддержке РГНФ, проект № 10-01-72700е/ц.

дерном. Вероятнее всего, клад был прикопан в «полу» наземной части сооружения, перекрывавшего хранилище.

Использование археологических материалов в настоящей работе не преследует цели их полной публикации, поэтому коснемся только аспектов, имеющих непосредственное отношение к обстоятельствам выпадения клада.

Помимо хронологии клада, поздний характер участка роменского селища подтверждается находками, в первую очередь, керамики, набор которой весьма показателен. Наряду с преобладающей лепной роменской посудой хорошо представлены фрагменты как раннекруговых, причем уже достаточно развитого облика (рис. 7: 1, 4), так и круговых сосудов (рис. 7: 2, 3, 5–13). Последние нередко отличаются хорошим качеством и манжетовидным венчиком, что позволяет уверенно отнести их к киеворусскому импорту. Близки по уровню изготовления и обломки горшков с кососрезанными отогнутыми венчиками, которые с конца X в. становятся весьма распространенными уже в древнерусских комплексах, на что, в частности, указывают ранние датированные комплексы курганов в Липино [5, с. 39. Рис. 1/7]. Материалы эталонного для роменской культуры с позиций стратиграфии Большого Горнальского городища позволяют считать, что ввоз в Посемье киеворусской посуды начинается во 2-й – 3-й четверти X в. [16, табл. 2].

Среди индивидуальных находок были стеклянные бусы, перстнеобразные бронзовые височные кольца и половина дровяного браслета с расширяющимися концами, биэсовидная подвеска, обрывок кольчужной ткани, наконечники стрел, разнообразные предметы быта. Для детализации хронологии в пределах X в. они малопригодны, за исключением грушевидного крестопорезного бубенчика, которые на Руси начинают производиться в середине X в. [17, с. 136; 23, с. 156; 14, с. 171, 173. Рис. 8]. Кстати сказать, и на селище (раскоп 3), и на городище были найдены такие же бубенчики [21, рис. 19/4].

Таким образом, участок селища, исследованный раскопом 2, использовался древними обитателями Шуклинки сравнительно недолго, в рамках периода с середины по конец X в. (по середину 980-х – середину 990-х гг.).

Полученные материалы приводят к несколько неожиданному выводу. Сам термин «селище» подразумевает место, где когда-то жили люди, но ни раскопом 1 Т.Н. Никольской, ни раскопом 2 жилые постройки обнаружены не были. Только хозяйственные постройки были обнаружены и на раскопе 3 (2011 г.) площадью 100 м<sup>2</sup>. На Шуклинском селище либо вообще не селились, либо жилые дома были единичными и по этой причине не попали в пределы раскопов, которые, подчеркнем, находились на разных участках памятника. В любом случае, этот компонент памятника, многократно превосходящий по площади городище, использовался главным образом в качестве обширной хозяйственной зоны.

Разнообразие и общее количество индивидуальных находок дополняют ее облик. Категории предметов, обнаруженных на раскопе 2, отражают практически все стороны жизни населения (рис. 8), включая игры детей, что засвидетельствовано рисунком копытного животного (лося?) на пластинке из мергеля (рис. 8/16). Напомним и о киеворусской керамике, которая, судя по всему, использовалась в первую очередь как столовая. На раскопе 3 наблюдается еще большее разнообразие находок, среди которых – качественное подражание дирхаму Насра б. Ахмада (914–943 гг.)<sup>6</sup>, серебряный дровяной браслет, один бубенчик салтовского типа и один – уже указанный выше грушевидный крестопорезной, проволочное височное кольцо, бронзовые полусферические подвески и пуговица, пластинчатый, щитковый и дровяные перстни, самые разнообразные бусы (многочастные пронизки, среди которых была серебростеклянная, стеклянные, бронзовая и сердоликовая разных форм), многочисленные предметы быта и т.д. (рис. 9). Материалы, связанные со сгоревшим на заключительном этапе существования памятника хозяйственным сооружением (яма 4А), отражают занятия рыболовством (находки остроги, блесны, чешуи и рыбьих костей). Рядом с раскопом в яме, выкопанной для установки ограждения кладбища, была обнаружена лунница из билона (?).

<sup>6</sup> Атрибуция В.П. Лебедева.

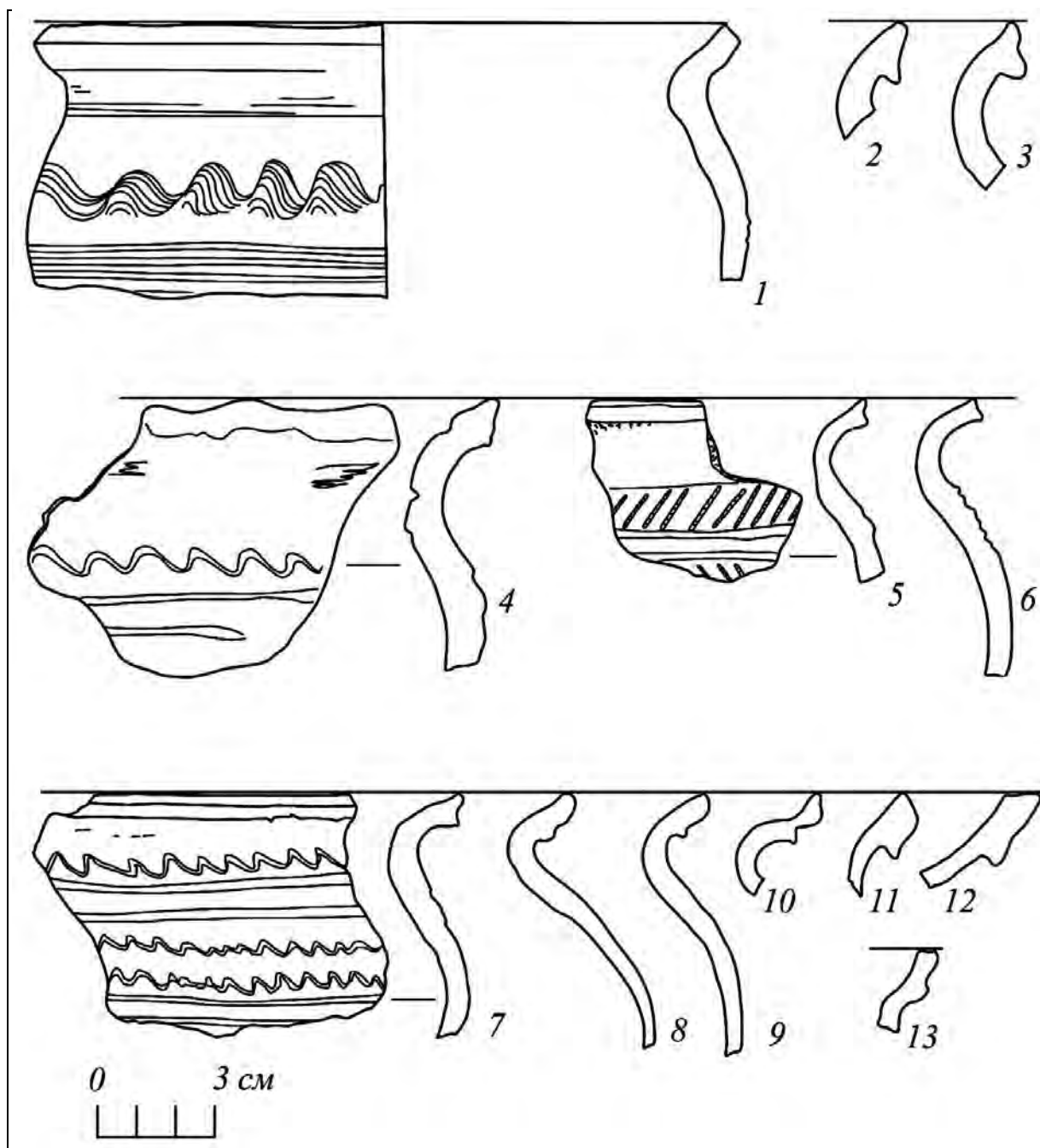
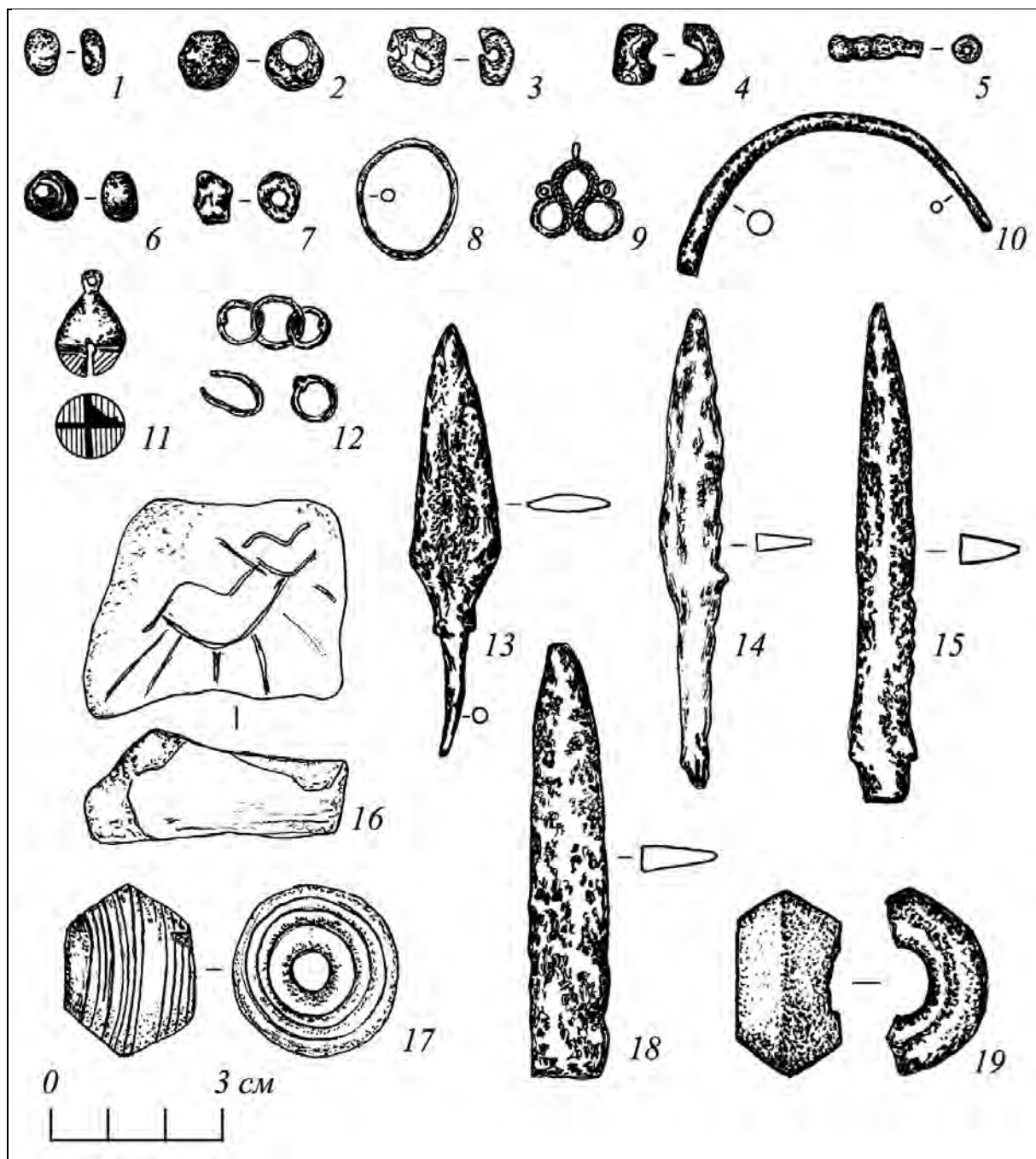


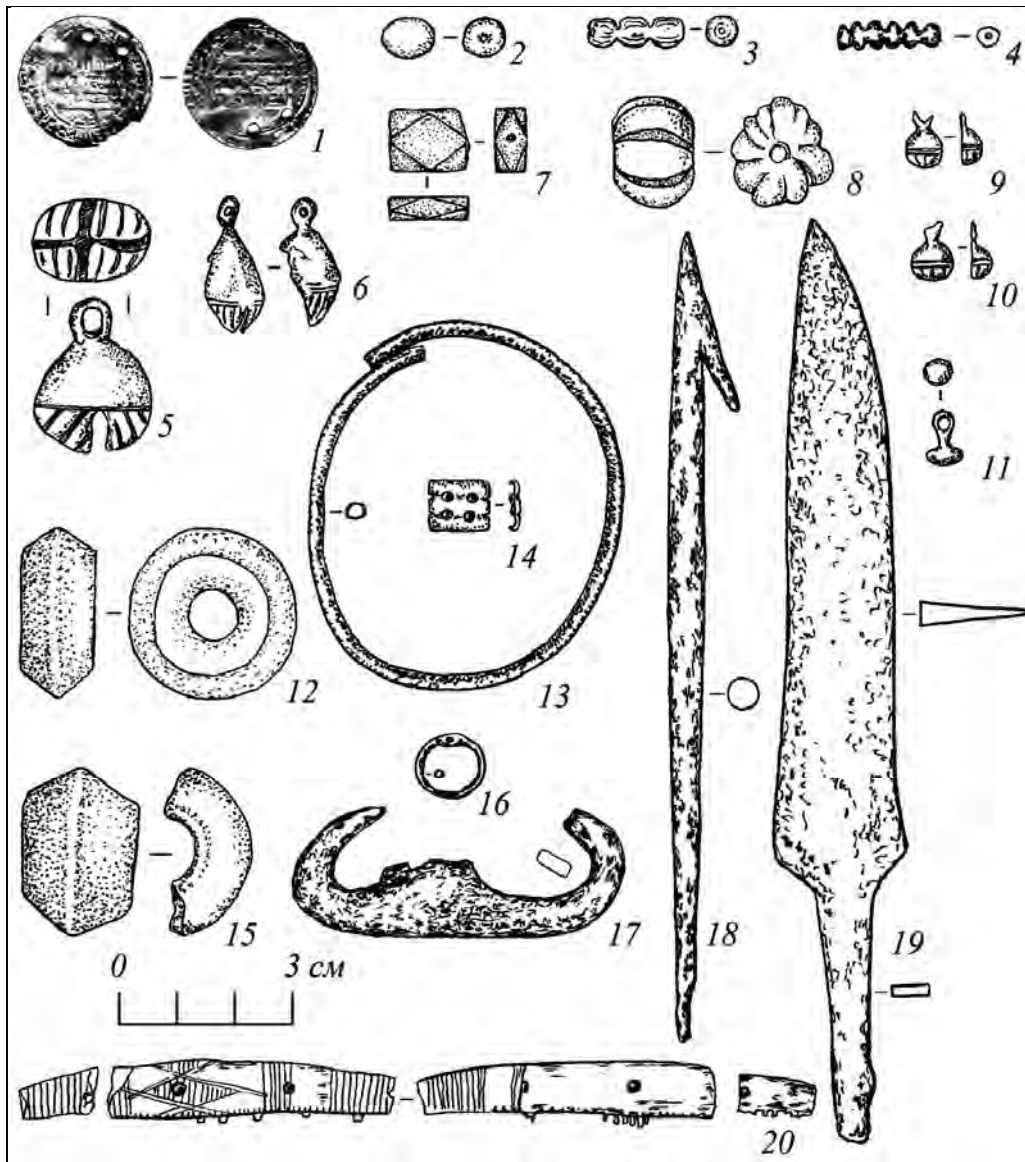
Рис. 7. Селище Шуклинка. Раскоп 2. Раннекруговая (№ 1, 4) и круговая (№ 2, 3, 5–13) керамика



**Рис. 8.** Селище Шуклинка. Раскоп 2. Индивидуальные находки.

- 1 – 7 – бусы; 8 – перстнеобразное височное кольцо; 9 – бизовидная подвеска; 10 – браслета обломок;  
 11 – бубенчик; 12 – обрывок кольчужной ткани; 13 – наконечник стрелы; 14, 15, 18 – ножи;  
 16 – предмет с рисунком; 17, 19 – пряслица.  
 1 – камень; 2–7 – стекло (2 – черное; 3 – бордовое с белыми глазками;  
 4 – бордовое с желто-черными глазками; 5 – белое; 6–7 – синее); 8–11 – бронза; 12–15,  
 18 – железо; 16 – мергель; 17, 19 – глина.





**Рис. 9.** Селище Шуклинка. Раскоп 3. Индивидуальные находки.

- 1 – дирхем; 2–4, 7, 8 – бусы; 5, 6 – бубенчики; 9, 10 – половинки полых подвесок;  
 11 – пуговица; 12, 15 – пряслица; 13 – браслет; 16 – кольчужное кольцо; 17 – кресало; 18 – острога;  
 19 – нож; 20 – гребень. 1, 13 – серебро; 2–4, 8 – стекло (2 – белое; 3 – желтое; 4 – синее;  
 8 – прозрачное); 5 – билон (?); 6, 9–11, 14 – бронза; 12 – шифер; 16–19 – железо;  
 20 – рог.

Показательной является не только разнообразие, но и степень концентрации предметов. На селище в пределах раскопа 2 их в среднем приходится 0,74 на 1 м<sup>2</sup> (монетный клад не учитывался), раскопа 3 – 2,27. Материалы Т.Н. Никольской дают иную картину: городище – 0,27 находок на 1 м<sup>2</sup>, селище (раскоп 1) – 0,26. Естественно, такого рода сравнение носит условный характер, так как нам неизвестны детали полевой методики исследований 1952–1953 гг., в частности, с ручной переборкой или без нее разбирался культурный слой. Но вряд ли будет ошибкой считать, что напластования селища имели, как минимум, такую же насыщенность находками, как и городище.

Таким образом, в Шуклинке активность и разнообразие жизнедеятельности населения в условиях хозяйственной зоны были не меньше, чем на плотно заселенной территории общинного центра – городище. Находка монетного клада делает эту картину еще более яркой и богатой.

## Приложение 1

## Шуклинский клад. Атрибуция монет

Обозначения, принятые в атрибуции: В – вес, г; Д – диаметр, мм; Ц. – целый, не обрезанный дирхем; К. – вырезка из края дирхама; МД – монетный двор; л.с. – лицевая сторона; о.с. – оборотная сторона.

*Аббасиды*

1. Аббасиды, имена, МД утрачен, 2хх г.х. Сегмент. В = 1,12. Размеры: 20,0–45,0.
2. То же, имена, МД, год утрачен. Ц. В = 1,08. Д = 14,0–14,9.

*Саманиды, Исмаил б. Ахмад (279–295 / 892–907)*

3. Халиф Мутаид (279–289 гг.х.), МД, год утрачен. Ц. В = 0,72. Д = 14,1–14,4.
- 4, 5. Халиф ал-Муктафи (289–295 гг.х.), МД, год утрачен. Ц; К. В = 0,69; 0,69. Д = 14,3–14,7; 12,7–15,3.

*Саманиды, Ахмад б. Исмаил (295–301 / 907–913)*

- 6–8. Халиф ал-Муктадир, МД, год утрачен. Ц (все). В = 0,69; 0,65; 0,74. Д = 13,2–14; 13,5–14; 13,9–14,3.
- 9, 10. Имя халифа, МД, год утрачен. К (оба). В = 0,62; 0,59. Д = 12,1–12,8; 12,7–12,9.

*Саманиды, Наср б. Ахмад (301–331 / 913–942)*

11. Халиф (ал-Муктадир, Балх, 320 г.х.), с именем наследника Нуха б. Насра под символом веры на л.с. [24, с. 173]. Ц. В = 0,58. Д = 12,8–14.
12. Халиф ал-Муктадир, аш-Шаш, 317–322 гг.х. [24, с. 168–175]. К. В = 1,05. Д = 12,3–14,5.
- 13–22. Халиф ал-Муктадир (295–320 гг.х.), МД, год утрачен. Ц (все). В = 0,85; 0,85; 0,59; 0,9; 0,7; 0,64; 0,76; 0,7; 0,62; 0,71. Д = 13,4–14,8; 13,9–14,2; 13–13,2; 13–13,9; 13,9–15,1; 14,4–14,7; 14,1–14,8; 12,2–13,1; 14,1–14,3; 13,4–14,1.
23. Имена халифа и амира, МД и год утрачен, 321 г.х. К. В = 0,76; Д = 11,9–13,9.
24. Халиф ал-Кахир (320–322 гг.х.), МД, год утрачен. Ц. В = 0,60. Д = 13,7–14,3.
25. Халиф ар-Ради, МД, год утрачен, на л.с. под символом веры – имя наследника Нуха б. Насра. Ц. В = 0,76. Д = 12,5–13,2.
26. Имя халифа и МД утрачен, 329 г.х., с именем наследника Нуха б. Насра под символом веры на л.с. К. В = 0,73. Д = 12,8–15,2.
27. Имя халифа утрачено, Самарканд, 330 г.х. К. В = 0,79. Д = 12,6–14,0.
- 28–36. Халиф ар-Ради (322–329 гг.х.), МД, год утрачен. Ц (все). В = 0,72; 1,22; 0,76; 0,82; 0,7; 0,7; 1,04; 0,6; 0,64. Д = 13,2–14,3; 12,8–14,4; 12,9–13,5; 13,8–14,4; 12,8–13,2; 12,4–12,9; 14,3–14,5; 13,9–14,5; 13,1–13,4.
- 37, 38. Халиф ал-Муттаки (329–333 гг.х.). Ц. В = 0,60; 1,02. Д = 12,6–13,8; 13,4–13,9.
- 39–49. Имя халифа, МД, год утрачен. Ц (все). В = 0,8; 0,73; 1,02; 0,78; 0,69; 0,77; 0,84; 0,56; 0,95; 0,66; 0,44. Д = 12,1–13,6; 12,9–14; 14,3–15,5; 12,9–14; 13,4–14; 14,1–15,1; 13,3–14,3; 14,1–14,3; 12,9–15,5; 13,0–13,7; 12,3–12,4.
- 50–53. То же. К (все). В = 0,55; 1,02; 1,3; 0,82. Д = 12,5–14,3; 12,8–13,9; 13,0–14,5; 12,8–13,5.

*Саманиды, Нух б. Наср (331–343 / 942–954)*

- 54, 55. Халиф ал-Муттаки (329–333 гг.х.). Ц (№54); К (№ 55). В = 1,0; 0,71. Д = 13,5–13,7; 13,2–14,2.
56. Халиф ал-Мустакфи (333–334 гг.х., на монетах – до 345 г.х.), (Нисабур, 340 г.х.) [24, с. 201]. Ц. В = 0,58. Д = 13,1–13,8.
57. Имя халифа утрачено, Бухара, 341 г.х. [24, с. 202]. К. В = 0,66. Д = 13,0–13,9.
- 58–71. Халиф ал-Мустакфи. МД, год утрачен. Ц (все). В = 0,98; 0,94; 0,74; 0,85; 0,68; 0,58; 1,08; 0,77; 0,57; 0,68; 1,0; 0,84; 0,59; 0,51. Д = 13,5–13,8; 13,6–14,5; 13,6–14,3; 14,0–14,7; 13,0–14,6; 13,5–14; 14,3–14,8; 14,1–14,9; 12,8–14,2; 12,8–13,9; 13,7–13,9; 14,2–14,6; 12,4–12,9; 13,1–13,4.
- 72–73. То же. К (оба). В = 0,67; 0,79. Д = 12,8–14,2; 14,3–14,7.
74. Халиф ал-Мути (334–363 гг.х.). МД, год утрачен. Ц. В = 0,96. Д = 13,8–14,9.
- 75–76. Имя халифа и МД утрачен, 33(4,7,9?) г.х. К. В = 1,13; 0,70. Д = 13,3–13,8; 13,1–13,7.
77. Халиф ал-Мути. МД, год утрачен. К. В = 0,65. Д = 12,5–14,0.
- 78–82. Имя халифа, МД и год утрачен. К (№ 78, 81); Ц (остальные). В = 0,57; 0,55; 0,67; 0,81; 0,59. Д = 13,4–14,3; 12,5–14,4; 14,5–15,2; 14,4–14,6; 12,0–13,3.

**Саманиды, Абд ал-Малик б. Нух (343–350 / 954–961)**

83. Нух б. Наср или Абд ал-Малик (?), халиф ал-Мути, Самарканд 3х6 (336 или 346) г.х. К. В = 0,71. Д = 12,5–14,7.
84. Халиф ал-Мустакфи, аш-Шаш, 343 г.х. [24, с. 206]. К. В = 0,69. Д = 13,6–14,3.
- 85, 86. Халиф ал-Мути. МД утрачен, 344 и 349 гг.х. К (оба). В = 0,73; 0,75. Д = 13,4–14,2; 13,1–14.
- 87, 88. Имя халифа утрачено, аш-Шаш, 347 г.х. [24, с. 209]. К (оба). В = 0,46; 0,65. Д = 12,9–13,7; 14,1–14,5.
- 89–93. Имя халифа и МД утрачены, 345, 347, 348, 349, 349 гг.х. соответственно. К (все). В = 0,87; 0,80; 0,66; 0,66; 0,80. Д = 14,3–14,6; 13,5–14,2; 14,1–14,5; 13–15; 13,8–15,4.
- 94–96. Имя халифа и МД утрачены, 34х г.х. К (все). В = 0,79; 0,6; 0,59. Д = 13,6–15,1; 12,4–14,3; 13,7–14,3.
- 97, 98. Халиф ал-Мути, Бухара, год утрачен. К. В = 0,64; 0,69. Д = 13,2–14,3; 12,9–13,6.
- 99–101. Имя халифа и год утрачены, Бухара. Ц (№ 98), К (№ 100, 101). В = 0,72; 0,71; 0,79. Д = 13,8–14,3; 14,7–15,3; 13,8–14,9.
102. Халиф ал-Мути, Балх, год утрачен. К. В = 0,70. Д = 12,8–12,9.
- 103, 104. То же, но МД и год утрачены. Ц (оба). В = 0,72; 0,56. Д = 12,2–12,9; 12,4–12,6.
- 105–110. Имя халифа, МД и год утрачены. Ц (все). В = 0,72; 1,06; 0,58; 0,85; 0,55; 0,65. Д = 13,4–14,3; 14–14,9; 13,2–13,5; 13,5–13,9; 13,1–13,7; 13,3–13,9.
- 111–116. То же. К (все). В = 0,71; 0,60; 0,82; 0,85; 0,78; 0,7. Д = 13,3–13,8; 13,2–13,8; 15,2–16,1; 13,9–14,4; 12,9.

**Саманиды, Мансур I б. Нух (350–366 / 961–976)**

117. Халиф ал-Мути, МД утрачен, 351 г.х. К. В = 0,95. Д = 14,3–15,1.
- 118–120. Халиф ал-Мути, МД утрачен, 354 г.х. К (все). В = 0,68; 0,77; 0,6. Д = 13,2–13,8; 13,6–15; 13–14,3.
121. Имя халифа утрачено, (аш-Шаш, 354 г.х. ), [24, с. 217]. К. В = 0,54. Д = 13,9–14,1.
- 122–125. Имя халифа и МД утрачены, 354 г.х. К (все). В = 0,67; 0,6; 0,53; 0,62. Д = 13,1–14,3; 13,4–14,8; 12,8–13,5; 12,8–14,5.
126. Имя халифа утрачено, (Бухара 35)5 г.х. [24, с. 218]. К. В = 0,70. Д = 13,1–15,3.
- 127, 128. Халиф ал-Мути, МД утрачен, 355 г.х. К. В = 0,69; 0,98. Д = 13,5–14,0; 13,0–14,0.
129. Имя халифа и МД утрачены, 355 г.х. К. В = 0,78. Д = 12,7–13,6.
130. Халиф ал-Мути, тюркский наместник Бухары Бугра(бек), (Бухара), 35х г.х. (351–355 гг.х. ) [24, с. 213–218]. К. В = 0,53. Д = 13,1–14,6.
- 131–133. Имя халифа утрачено, Бугра(бек), 351–355 гг.х. [24, с. 213, 218]. Ц (№ 132); К (№ 131, 133). В = 0,81; 0,57; 0,62. Д = 13,5–14,2; 12,5–13,7; 12,4–12,9.
134. Имя халифа и МД утрачены, 356 г.х. К. В = 0,61. Д = 12,7–13,2.
135. Имя халифа и МД утрачены, 357 г.х. К. В = 0,64. Д = 12,7–13,8.
136. Имя халифа утрачено, Бухара 358 г.х. К. В = 0,88. Д = 13,9–14,8.
- 137, 138. Халиф ал-Мути, МД утрачен, 358 г.х. К (оба). В = 0,77; 0,47. Д = 12,8–14; 13,3–14.
139. Имя халифа утрачено, Бухара (35)9 г.х. [24, с. 223]. К. В = 0,61. Д = 12,9–13,0.
- 140–145. Имя халифа и МД утрачены, 359 г.х. К (все). В = 0,69; 0,64; 0,45; 0,55; 0,59; 0,72. Д = 1 2,3–13,1; 13,4–13,8; 12,1–13,9; 12,4–14,3; 12,7–14; 13,3–14,5.
146. Халиф ал-Мути, со словом Музаффар, Балх (352–358 гг.х.). [24, с. 214–221]. К. В = 0,67. Д = 13,2–14,3.
- 147–149. Халиф ал-Мути, (Бухара, 355–359 гг.х.) [24, с. 218–223]. К (все). В = 0,74; 0,62; 0,59. Д = 13,4–13,8; 14,1–14,7; 12,3–14,0.
- 150–152. Халиф ал-Мути, МД утрачен, 35х г.х. Ц (№ 151); К (№ 149, 150). В = 1,04; 0,82; 0,50. Д = 12,6–14,4; 13,9–14,8; 14,0–14,1.
- 153–159. То же, но имя халифа утрачено. Ц (№ 156); К (остальные). В = 0,71; 0,70; 0,56; 0,54; 0,59; 0,88. Д = 12,8–14,7; 13,4–14,7; 13,2–14,1; 13,1–13,8; 13,0–13,5; 14,0–15,4.
160. Имя халифа утрачено, сановник Мектум б. Харб, Андараба, 360 г.х. [24, с. 224]. К. В = 0,59. Д = 13,9–14,4.
161. Имя халифа утрачено, Бухара, 360 г.х. К. В = 0,77. Д = 13,8–15,2.
162. Имя халифа и МД утрачены, 360 г.х. К. В = 0,80. Д = 13,8–14,3.
163. То же, но 361 г.х. К. В = 0,69. Д = 13,8–14,8.
164. Имена халифа и амира, МД утрачены, 364 г.х. Сегмент. В = 0,52. Размеры: 8,0–22,5.
165. Имя халифа и МД утрачены, сановник Фаик (на монетах с 354 по 374 г.х.), 364 г.х. К. В = 0,56. Д = 1 2,9–13,0.
166. Халиф (?), Андараба, 360–364 гг.х. [24, с. 224, 226]. К. В = 0,62; Д = 13,6–13,8.
- 167, 168. Имя халифа и МД утрачены, 365 г.х. К. В = 0,56; 0,66. Д = 13,4–14,3; 13,1–14,2.
- 169, 170. Халиф ал-Мути, МД утрачен, 36х г.х. К. В = 0,58; 0,54. Д = 13,1–14,2; 13,1–14,6.
171. Имя халифа и МД утрачены, 36х г.х. К. В = 0,47. Д = 12,5–13,2.
172. Халиф ал-Мути, Самарканд, год утрачен. К. В = 0,71. Д = 12,5–13,2.

- 173–185. Халиф ал-Мути, МД и год утрачены. Ц (№174, 176, 180); К (остальные). В = 0,6; 0,53; 0,56; 0,98; 0,5; 0,57; 0,69; 0,65; 0,69; 0,68; 0,66; 0,58; 0,44. Д = 12,7–14,0; 13,3–14,2; 12,9–13,6; 14,4–15,2; 13,2–13,5; 12,8–13,5; 14,3–15,1; 13,2–13,8; 14,5–14,7; 13,3–13,4; 13,3–13,9; 12,9–13,1; 12,2–13,0.
- 186, 187. Халиф ат-Таи (363–381 г.х.), МД и год утрачены. К. В = 0,67; 0,57. Д = 15,1–15,5; 13,6–14,5.
- 188–191. Имя халифа утрачено, сановник Фаик, МД и год утрачены. К (все). В = 0,68; 0,62; 0,99; 0,74. Д = 13,8–14,1; 14,4–15; 12,9–13,7; 13,9–15,0.
192. Имя халифа и год утрачены, Бухара. К. В = 0,65. Д = 12,9–13,7.
- 193, 194. Имя халифа и год утрачены, аш-Шаш. К (оба). В = 0,79; 0,54. Д = 14,1–15,6; 13,4–13,5.
- 195–197. Имя халифа, МД и год утрачены. Ц (все). В = 0,74; 1,0; 0,59. Д = 14,5–15,4; 15,0–15,3; 14,3–15,3.
- 198–228. То же. К (все). В = 0,72; 0,63; 0,51; 0,62; 1,14; 0,46; 0,75; 0,54; 0,65; 0,68; 0,48; 0,45; 0,55; 0,72; 0,54; 0,62; 0,59; 0,65; 0,63; 0,63; 0,83; 0,75; 0,53; 0,65; 0,71; 0,81; 0,63; 0,59; 0,49; 0,90. Д = 13,5–14,0; 12,5–12,8; 13,2–14,4; 15,1–16,1; 12,2–13,1; 14,7–14,9; 12,4–13,3; 13,2–15,1; 13,6–14,9; 11,9–13,2; 13,3–14,3; 12,5–14,9; 13,7–14,3; 13,9–14,4; 14,0–15; 12,4–13,5; 13,1–14,5; 13,1–15; 13,4–14,2; 13,5–13,7; 13,6–15,8; 12,3–13,5; 13,2–13,8; 13,1–14,0; 13,3–13,8; 13,1–13,4; 13,3–13,9; 13,3–13,9; 13,6–14,5; 12,9–13,3.

**Время амиров Мансура I б. Нуха или Нуха II б. Мансура**

229. Халиф, амир, город не видны, 36х г.х. К. В = 0,69. Д = 12,7–13,9.
- 230, 231. Халиф ал-Мути, сановник Фаик. Имя амира, МД и год утрачены. Ц (№ 231); К (№ 230). В = 0,70; 0,74. Д = 12,5–13,8; 13,9–15,6.
- 232–234. Имена халифа и амира, а также год утрачены, сановник Фаик (354–374 г.х. ), аш-Шаш. К (все). В = 0,52; 0,72; 0,59. Д = 12,7–13,1; 13,3–14,3; 13,0–13,8.
- 235–242. Имена халифа и амира, МД и год утрачены, сановник Фаик. К (все). В = 0,9; 0,66; 0,73; 0,69; 0,48; 0,79; 0,74; 0,45. Д = 13,4–14,2; 13,2–15,5; 13,8–14,1; 13,8–15,0; 13,0–14,5; 14,5–15,3; 14,5–15,6; 12,0–13,7.

**Нух II б. Мансур (366–387 / 976–997)**

243. Халиф ал-Мути, сановник Фаик, МД и год утрачены. К. В = 0,66. Д = 12,9–14,0.
244. То же, без имени Фаика. К. В = 0,65. Д = 13,2–14,1.
245. Имя халифа и МД утрачены, 36х г.х. К. В = 0,62. Д = 13,1–13,8.
246. То же, но дата 36(4,7,9?) г.х. К. 0,72. Д = 13,2–13,7.
247. То же, но 369 г.х. К. В = 0,77. Д = 14,3–15,0.
248. Халиф ат-Таи (363–381 г.х.), МД утрачен, 370 г.х. К. В = 0,61. Д = 13,5–14,3.
249. То же, но 37х г.х. К. В = 0,54. Д = 13,1–13,5.
250. То же, но имя халифа утрачено. К. В = 0,45. Д = 12,8–14,3.
- 251–254. Халиф ат-Таи, МД и год утрачены. К (все). В = 0,65; 0,59; 0,51; 0,49. Д = 12,3–14,3; 13,5–14,5; 12,8–14,6; 13,2–14,1.
255. Халиф ат-Таи, МД и год утрачены. Ц. В = 0,42. Д = 12,4–13,2.
- 256, 257. Имя халифа утрачено, Фаик, Самарканд и аш-Шаш, оба хх9 г.х. К (оба). В = 0,48, 0,59. Д = 13,2–13,9; 13,8–14,1.
258. Имя халифа, МД и год утрачены. Ц. В = 0,64. Д = 13,0–13,4.
259. Имя халифа, МД и год утрачены. К. В = 0,79. Д = 13,8–14,3.

**Саманиды, имя амира утрачено.**

260. Халиф ал-Мути, Бухара 3х9 г.х. К. В = 0,75. Д = 13,3–13,5.
261. Имя халифа утрачено, Самарканд 3х9 г.х. К. В = 0,53. Д = 13,9–14,5.
- 262–271. Имя халифа и год утрачены, Бухара. К (все). В = 0,7; 0,68; 0,54; 0,74; 0,59; 0,74; 0,74; 0,79; 0,6; 0,7. Д = 13,4–14,1; 13,4–14,7; 11,7–13,0; 12,8–14,0; 13,1–13,8; 12,9–14,2; 12,9–14,1; 13,7–14,2; 12,6–13,3; 12,3–14,9.
- 272–277. Имя халифа и год утрачены, Самарканд. К (все). В = 0,61; 0,58; 0,69; 0,62; 0,48; 0,6. Д = 13,4–13,6; 12,6–13,9; 14,8–15,6; 13,0–14,3; 13,1–13,9; 13,1–13,4.
- 278–285. Имя халифа и год утрачены, аш-Шаш. К (все). В = 0,84; 0,68; 0,61; 0,66; 0,66; 0,93; 0,56; 0,67. Д = 12,9–14,0; 13,8–16,0; 13,1–14,9; 13,2–14,3; 13,3–14,2; 13,6–14,2; 11,8–13,0; 14,4–14,8.
286. Имя халифа и год утрачены, но есть имя или кунья *Мансур* ..., Рашт. К. В = 0,88. Д = 13,0–14,0.
287. Имя халифа, МД и год утрачены, но есть имя или кунья ... *Мансур* ... . К. В = 0,49. Д = 12,5–13,8.

**Волжская Болгария, Талиб б. Ахмад (338–341/ 949–952)**

288. Халиф ал-Мустакфи (333–334 г.х., на монетах по 345 г.х.), город и год не видны. Ц. В = 0,81. Д = 14,2–14,5.

**Династия Зийаридов<sup>7</sup>, Бистун б. Вушмгир  
(356–367 / 967–978)**

289. Захир ад-Давла Абу Мансур, Джурджан, 364 г.х. Ц. В = 1,21. Д = 13,2–14,3.  
 290. Халиф ат-Таи, Рукн ад-Давла, Захир ад-Давла Абу Мансур, Джурджан, 366 г.х. Ц. В = 0,68. Д = 12,5–14,0.  
 291. Абу Мансур Вушмгир, халиф ат-Таи, Сария, 365–366 гг.х. К. В = 0,90. Д = 13,8–13,9.  
 292. То же, но Амуйль, 365–366 гг.х. К. В = 1,04. Д = 13,2–14,7.  
 293, 294. Абу Мансур. Имена халифа и соправителей, МД и год утрачены. К (оба). В = 0,91; 0,83; 0,73. Д = 13,3–15,1; 13,0–14,4; 11,7–13,0.  
 295. Имена и годы утрачены, Джурджан. К. В = 0,94. Д = 12,9–15,1.

**Династия Буидов (Бувайхидов)<sup>8</sup>**

296. Рукн ад-Давла + Адуд ад-Давла + Муайид ад-Давла + халиф ал-Мути (Испахан 357 г.х.) [31, р. 179, Is357]. К. В = 0,92. Д = 13,8–14,2.  
 297. Рукн ад-Давла Абу Али Бувейх (336–366 гг.х.). Имя халифа и другие имена, МД утрачены, 3х4 г.х. К. В = 0,82. Д = 13,7–14,8.  
 298. Рукн ад-Давла, халиф ат-Таи, другие имена, МД и год утрачены. Ц. В = 1,07. Д = 13,9–15,3.  
 299–301. То же, но имя халифа утрачено. Ц (№300); К (№ 299, 301). В = 0,56; 0,69; 0,67. Д = 12,6–14,1; 13,0–13,8; 13,1–13,8.  
 302. Рукн ад-Давла + Адуд ад-Давла (341–369 гг.х.). Имя халифа, Мд и год утрачены. К. В = 0,69. Д = 12,4–13,4.  
 303. Рукн ад-Давла + Адуд ад-Давла + Муайид ад-Давла (356–366 гг.х.), халиф ал-Мути, МД и год утрачены. Ц. В = 0,66. Д = 12,3–13,7.  
 304. Адуд ад-Давла (Джурджан, 369 г.х.) [31, р. 240, Ju369]. К. В = 0,60. Д = 12,2–14,1.  
 305. Адуд ад Давла, Тадж ал-Милла, Абу Шуджа, 36х г.х. Ц. В = 0,82. Д = 13,2–14,4.  
 306. Адуд ад Давла, Тадж ал-Милла, Абу Шуджа (366–372 гг.х.), г. Амуйль (369–370 гг.х.). Ц. В = 1,23. Д = 13,2–14,5.  
 307. Адуд ад-Давла (340–372 гг.х.). Ц. В = 0,66. Д = 13,2–14,4.  
 308. Адуд ад-Давла или Муайид ад-Давла (340–372 гг.х.). К. В = 1,29. Д = 13,3–14,4.  
 309. Абу Мансур (356–373 гг.х.). К. В = 0,83; Д = 13,3–14,6.

**Не определенные династии**

310. Халиф ал-Мутгаки (329–333 г.х.), остальные данные утрачены. Ц. В = 0,74. Д = 14,0–14,2.  
 311. Халиф ал-Мути, МД утрачен, 360 г.х. К. В = 0,61. Д = 12,8–13,8.  
 312. Имена и МД утрачены, 356 г.х. К. В = 0,77. Д = 14,4–15,4.  
 313. Халиф ал-Мути, 3х8 г.х. К. В = 0,52. Д = 11,8–13,4.  
 314–317. Халиф ал-Мути, остальные данные утрачены. Ц (все). В = 0,93; 0,96; 0,69; 0,53. Д = 13,2–14,4; 13,6–14,3; 12,9–13,6; 12,3–12,9.  
 318–325. То же. К (все). В = 0,46; 0,91; 0,92; 0,65; 0,78; 0,54; 0,62; 0,67. Д = 12,2–13,3; 15,2–17,0; 13,9–14,1; 13,4–1,37; 13,8–14,2; 12,5–13,4; 13,4–14,1; 12,9–13,5.  
 326. Город Васит. К. В = 0,55. Д = 12,2–13,2.  
 327. хх1 г.х. К. В = 0,58. Д = 12,3–13,1.  
 328. хх9 г.х. К. В = 0,49. Д = 12,5–12,9.  
 329–341. Отсутствуют атрибутивные данные. Ц (все). В = 0,57; 0,51; 0,59; 0,54; 0,72; 0,64; 0,52; 0,60; 0,78; 0,67; 0,74; 0,56; 1,03. Д = 14,4–14,7; 13,2–14,1; 12,8–14,6; 13,1–13,8; 14,5–14,9; 13,5–15,5; 12,7–14,3; 13,5–13,7; 13,4–14,2; 13,1–13,3; 13,1–13,7; 13,6–14,0; 13,6–14,3.  
 342–415. То же. К (все). В = 0,55; 0,64; 0,71; 0,66; 0,58; 0,5; 0,52; 0,59; 0,83; 0,77; 0,53; 0,65; 0,62; 0,61; 0,54; 0,74; 0,63; 0,62; 1,17; 0,62; 0,56; 0,66; 0,6; 0,5; 0,45; 0,55; 0,75; 0,86; 0,61; 0,75; 0,53; 0,71; 0,6; 0,44; 0,64; 0,52; 0,66; 0,69; 0,6; 0,55; 0,83; 0,61; 0,5; 0,72; 0,39; 0,8; 0,71; 0,65; 0,62; 0,94; 0,82; 0,64; 0,86; 0,7; 0,58; 1,09; 0,7; 0,64; 0,53; 0,8; 0,55; 0,63; 0,61; 0,42; 0,5; 0,6; 0,99; 0,71; 0,64; 0,41. Д = 13,2–14,3; 12,0–13,0; 13,7–14,9; 12,4–14,3; 12,9–13,5; 12,4–13,2; 12,4–13,5; 13,2–14,2; 13,1–14,3; 14,6–14,8; 14,5–15,7; 13,9–15,2; 13,6–14,2; 13,7–14,7; 12,9–13,8; 13,9–15,0; 13,2–15,0; 13,4–14,7; 12,8–14,3; 13,6–15,2; 13,4–13,8; 12,2–13,3; 13,9–14,8; 13,1–14; 12,2–13,1; 13,3–13,9; 13,0–13,8; 13,2–14,5; 13,1–13,9; 12,3–13; 12,8–13,8; 13,3–14; 12,9–13,8; 11,6–13,1; 11,9–12,5; 13,1–15,2; 12,9–14,3; 13,5–14,0; 12,9–13,8; 12,9–13,9; 13,6–14,2; 13,9–14,4; 12,9–14,5; 14,2–15,0; 13,7–15,3; 12,8–13,7; 12,4–12,9; 12,9–13,5; 12,3–14,3; 13,9–14,3; 12,8–13,7; 14,2–14,9; 13,3–13,9; 13,0–14,0; 13,6–14,0; 13,5–14,2; 12,7–14,3; 13,4–14,0; 13,2–13,9;

<sup>7</sup> Авторы искренне благодарны сотруднику Института Востоковедения Национальной академии наук Республики Армения Араму Варданяну за содействие в определении вырезок из зийаридских дирхамов.

<sup>8</sup> Атрибуция буидских монет и годы правления эмитентов опираются на работу [30].

13,5–15,3; 13,3–14,2; 12,0–14,3; 13,2–13,8; 13,0–13,6; 12,4–13,6; 13,9–14,3; 12,8–13,2; 12,6–13,1; 12,7–13,5; 13,7–14,5; 13,4–13,8; 12,9–13,8; 12,6–14,2; 12,1–14,8.

416 (467). То же. Сегмент. В = 0,67. Размеры: 8,2–45,0.

#### *Полностью стертые монеты*

417–427. Ц (все). В = 0,69; 0,81; 0,90; 0,54; 0,85; 0,60; 0,86; 0,53; 0,50. Д = 13,7–14,5; 14,2–15,1; 12,5–13,1; 12,5–13,6; 12,8–13,7; 13,8–14,3; 12,6–13,2; 13,2–13,9; 13,2–13,4; 12,3–13,5; 12,1–12,5.

428–472. К (все). В = 0,52; 0,88; 0,82; 0,61; 0,56; 0,47; 1,25; 0,73; 0,65; 0,49; 0,55; 0,63; 0,55; 0,83; 0,48; 0,51; 0,87; 0,75; 0,47; 0,57; 0,45; 0,66; 0,60; 0,60; 0,62; 0,55; 0,85; 0,76; 0,61; 0,55; 0,54; 0,71; 0,49; 0,92; 0,59; 0,54; 0,88; 0,65; 0,52; 0,57; 0,59; 0,47; 0,72; 0,58. Д = 12,5–13,5; 13,1–14,2; 14,6–15,0; 14,1–14,5; 13,4–14,3; 14,9–15,7; 12,7–14,5; 13,3–14,5; 12,6–14,2; 12,9–14,2; 12,0–13,1; 13,1–13,8; 12,1–13,6; 12,9–13,9; 13,2–13,8; 12,2–14,0; 13,5–14,5; 13,0–14,9; 12,5–12,9; 13,8–15,6; 12,9–13,9; 13,5–14,0; 13,5–15,3; 13,3–13,7; 13,4–14,3; 12,0–14,5; 13,6–14,2; 13,6–14,2; 12,8–13,2; 13,1–13,2; 13,3–15,3; 13,2–14,1; 13,5–16,2; 13,2–14,6; 12,5–14,7; 13,2–13,8; 13,0–13,5; 12,5–13,9; 12,9–14,1; 12,6–13,6; 12,0–14,0; 12,6–13,5; 12,9–13,7.

#### Приложение 2

##### Способ построения хронологических гистограмм для монет с интервальной датировкой

Сначала выбирается шаг построения гистограммы (он же интервал округления дат выпуска), например, 5 лет, если монет несколько сотен, или 10 лет, если монет меньше. В данном случае мы располагаем всего 78 экз. для монет, вырезанных из центра и 217 экз. из края, поэтому шаг построения будет 10 лет н.э.: 901–910, 911–920 и т.д. (Т.к. интервальные даты в таблице 2 определены в гг.х., то все 10-летия в гг.н.э. надо перевести в гг.х.). Далее для всех имеющихся типов монет в таблице 2 поочередно отмечается, сколько экз. приходится на их интервалы датировки. Например, 11 монет из № 172–185 в таблице 2, вырезанных у края попадают в интервал 350–366/961–976, т.е. 17 лет х. Подсчитываем, какая часть этих 11 монет приходится на 1 год 17-летнего интервала –  $11/17=0,647$ . Далее определяем как распределяется интервал датировки этих монет 350–366 на десятилетия:  $961–970/350–360=11$  гг.х.,  $971–980/361–370=6$  гг.х. Теперь умножаем  $0,647 \times 11 = 7,1$  (округляя результат до десятых долей) и  $0,467 \times 6 = 3,9$ . Полученные значения 7,1 и 3,9 относим к данным двум десятилетиям. Эта процедура проводится для всех типов монет таблицы 2 и далее для каждого 10-летия суммируются вклады от всех монет, а затем строится результирующая гистограмма.

#### ЛИТЕРАТУРА

1. Археологическая карта России: Курская область. Ч. 1 / Сост. А.В. Кашкин. М.: Институт археологии РАН, 1998. 304 с.
2. Добровольский И.Г., Дубов И.В., Кузьменко Ю.К. Граффити на восточных монетах. Древняя Русь и сопредельные страны. Л.: изд-во Ленинградского ун-та, 1991. 192 с.
3. Енуков В.В. Славяне до Рюриковичей // Курский край: Научно-популярная серия в 20 т. Т. III. Курск: «Учитель», 2005. 352 с.
4. Енуков В.В. Возникновение древнерусского Курска в контексте историко-археолого-нумизматических реалий региона // Древности эпохи средневековья евразийской лесостепи. / Отв. ред. А.З. Винников. Воронеж: изд-во Воронежского гос. ун-та, 2008а. С. 123–148.
5. Енуков В.В. Липинские курганы в контексте вопроса о «роменских ингумациях» // Славяно-русские древности Днепровского Левобережья: Материалы конференции, посвященной 75-летию со дня рождения К.Ф. Сокола. Курск: Курский гос. ун-тет, 2008б. С. 39–69.
6. Енуков В.В., Лебедев В.П. Волобуевский клад дирхамов X в. // РА. № 1. 2010. С. 94–103.
7. Енуков В.В., Лебедев В.П. Клад дирхамов с городища Кудеярова Гора // Stratum plus. 2011. № 6. С. 49–58.
8. Енукова О.Н. Домостроительство населения междуречья Сейма и Псла в IX–XIII вв. // Труды НИИ археологии юго-востока Руси Курского гос. ун-та. Вып. 1. Курск: Курский государственный университет, 2007. 218 с.
9. Зорин А.В. Отчет об охранных раскопках кургана около д. Шуклинка Курского района курской области в 1998 г. / Архив Курского государственного областного музея археологии. Ф.3.1–101, 1998.
10. Зорин А.В. Некоторые особенности погребальной обрядности населения Посемья в конце X в. // 60 лет кафедре археологии МГУ им. М.В. Ломоносова: Тезисы докладов конференции, посвященной 60-летию кафедры археологии исторического фак-та МГУ им. М.В. Ломоносова (Москва, 20–24 декабря 1999 г.). М.: МГУ, 1999. С. 194–198.
11. Лебедев В.П. Обращение куфических дирхамов на территории северян в X в. // II Международная нумизматическая конференция «эпоха викингов в Восточной Европе в памятниках нумизматики VIII–XI вв.». Материалы докладов и сообщений (СПб. – Старая Ладога, 3–5 апреля 2015 г.). СПб., 2015. С. 130–141.

12. *Лебедев В.П., Сотников А.В., Шпилев А.Г.* Клад арабских и византийских монет 70-х гг. X в. из деревни 1-е Красниково Курской области // Средневековая нумизматика Восточной Европы. Вып. 3. / Отв. ред. В.В. Зайцев. М.: «Древлехранилище», 2009. С. 6–16.
13. *Лебедев В.П., Стародубцев Г.Ю.* Кошелек с 17 северянскими резанами X в. из Курской обл. // Тезисы докладов и сообщений XVI ВНК (СПб. – Репино, 18–23 апреля 2011 г.). СПб.: Изд-во Государственного Эрмитажа, 2011. С. 70–72.
14. *Колчин Б.А.* 1982. Хронология новгородских древностей // Новгородский сборник / Общ. ред. Б.А. Колчин, В.Л. Янин. М.: «Наука», 1982. С. 156–177.
15. *Кропоткин В.В.*, 1971. Новые находки сасанидских и куфических монет в Восточной Европе // Нумизматика и эпиграфика. М.: «Наука», 1971. Т. 9. С. 76–97.
16. *Куза В.А.* Некоторые уточнения в стратиграфии Большого Горнальского городища // Питання археології Сумщини. Мат. науково-практичної конф-ції «Проблеми вивчення і охорони пам'яток Сумщини» (Суми, квітень 1989 року). Суми: Управління культури Сумського облвиконкому, 1990. С. 91–95.
17. *Мальм В.А., Фехнер М.В.* Привески-бубенчики // Очерки истории русской деревни X–XIII вв. / ТГИМ. Вып. 33. М.: Советская Россия. 1967. С. 133–148.
18. *Марков А.К.*, Топография кладов восточных монет (сасанидских и куфических). СПб.: тип. Императорской Академии наук, 1910. 146 с.
19. *Мельникова Е.А.* Граффити на восточных монетах из собраний Украины // Древнейшие государства Восточной Европы. 1994 г. Новое в нумизматике / Отв. ред. А.П. Новосельцев. М.: «Археологический центр», 1996. С. 248–284.
20. *Нахатетян В.Е., Фомин А.В.* Граффити на куфических монетах, обращавшихся в Европе в IX–X вв. // Древнейшие государства Восточной Европы. 1991 г. / Отв. ред. А.П. Новосельцев. М.: «Наука», 1994. С. 139–208.
21. *Никольская Т.Н.* Шуклинское городище // КСИИМК. № 72. М.-Л.: изд. АН СССР, 1958. С. 66–77.
22. *Петров П.Н., Калинин В.А.* Обрезанные куфические дирхамы X в. // Древности Поволжья и других регионов. Вып. V. Нумизматический сборник. Т. 4. / Гл. ред. П.Н. Петров. М.: «Нумизматическая литература», 2004. С. 181–210.
23. *Седова М.В.* Ювелирные изделия древнего Новгорода (X–XV вв.). М.: «Наука», 1981. 196 с.
24. *Тизенгаузен В.Г.* Монеты Восточного Халифата. СПб.: Типография императорской Академии Наук, 1873. (XLV + 378) с.
25. *Фомин А.В.* Топография куфических монет междуречья Днепра и Десны // Чернигов и его округа в IX–XIII вв. / Отв. ред. П.П. Толочко. Киев: «Наукова думка», 1988. С. 74–80.
26. *Фомин А.В.* Южнорусский клад куфических дирхамов конца X в. // Десятая ВНК (Псков, 15–20 апреля 2002 г.). Тезисы докладов и сообщений. М.: Государственный исторический музей, 2002. С. 55–56.
27. *Ширинский С.С.* Отчет о работах Сейминского отряда Восточно-Белорусской экспедиции ИА АН СССР в 1968 г. / Архив ИА РАН. Р-1. № 6889. 1968.
28. *Ширинский С.С.* Разведки в Курской области // Археологические открытия 1968 / Отв. ред. Б.А. Рыбаков. М.: «Наука», 1969. С. 121.
29. *Шпилев А.Г.* Об эволюции южносеверского головного убора с очельем и венчиком // Русский сборник. Выпуск 4 / Ред. Е.А. Шинаков, А.А. Чубур, Г.П. Поляков. Брянск: РИО БГУ, 2008. С. 43–59.
30. *Янин В.Л.*, 1956. Денежно-весовые системы русского средневековья. Домонгольский период. М.: изд-во Московского университета, 1956. 206 с.
31. *Treadwell L.*, 2001. Catalogue. Buyid coinage. A die corpus (322–445 A.H.). Oxford. Ashmolean Museum. Oxford, 2001. P. 1–247, plates 1–172.

#### **Информация об авторе:**

Енуков Владимир Васильевич, доктор исторических наук, профессор, Курский Государственный университет, НИИ археологии юго-востока Руси (Курск, Российская Федерация); [Vyenukov@gmail.com](mailto:Vyenukov@gmail.com)

Енукова Ольга Николаевна, кандидат исторических наук (Курск, Российская Федерация);

Лебедев Валентин Петрович, кандидат физико-математических наук, нумизмат-исследователь (Дзержинск, Российская Федерация); [vpleb@mail.ru](mailto:vpleb@mail.ru)

#### **About the Authors:**

Enukov Vladimir V., Doctor of Historical Sciences, Professor, Kursk State University, Research Institute of Southeast Rus Archaeology (Kursk, Russian Federation); [Vyenukov@gmail.com](mailto:Vyenukov@gmail.com)

Enukova Olga N., Candidate of Historical Sciences (Kursk, Russian Federation);

Lebedev Valentin P., Candidate of Physical and Mathematical Sciences, numismatist and researcher (Dzerzhinsk, Russian Federation); [vpleb@mail.ru](mailto:vpleb@mail.ru)