

УДК 903.2

АНАНЬИНСКИЙ МИР И КАВКАЗ: КОНТАКТЫ И ИМПОРТ

© 2017 г. А.Ю. Скаков

В статье анализируется характер и механизм взаимодействия между культурами Кавказа эпохи раннего железного века (кобано-колхидская культурно-историческая общность и др.) и ананьинской культурно-исторической областью. Определяется набор предметов, свидетельствующих о подобных связях, выделяются ареалы их бытования на Кавказе. Важно, что эти ареалы не ограничиваются Центральным (кобанская культура) или Северо-Западным (протомеотская группа памятников) Кавказом. На конкретных примерах рассматриваются: предметы импорта с Кавказа в Волго-Камье; надкультурные феномены; изделия, выполненные по образцу кавказских прототипов; предметы, имеющие отдаленные и, нередко, обманчивые аналогии на Кавказе. Особое внимание уделяется некоторым типам наконечников ножен и ремней, ворворок, блях. Учитывая интенсивность связей между Кавказом и Волго-Камьем, наличие на территории ананьинской КИО высокостатусных культоритуальных предметов, изготовленных на Кавказе, а также аксессуаров одежды, вероятное воздействие со стороны Кавказа на ананьинское искусство и погребальный обряд, делается вывод о вероятности перемещения в данный регион с Кавказа некоторых групп населения. Возможно, такое перемещение имело неоднократный характер. Наиболее вероятно, что маршрут торговых связей и перемещения групп населения проходил через низовья Дона и Средний Дон с его левыми притоками.

Ключевые слова: ананьинская культурно-историческая область, кобано-колхидская культурно-историческая общность, протомеотская группа памятников, предскифский период, раннескифский период

Проблематика, связанная со взаимодействием культур Кавказа и ананьинской культурно-исторической области (АКИО), уже более полувека находится в поле зрения специалистов по археологии Волго-Камья и кавказоведов. Значительное внимание этому вопросу уделили такие ведущие специалисты по археологии Среднего Поволжья, как А.В. Збруева, А.Х. Халиков, В.С. Патрушев, С.В. Кузьминых. Обобщающей работой по данной тематике стала недавняя статья С.В. Кузьминых и А.А. Чижевского (2014), сводящая воедино практически весь материал, маркирующий кавказские и северопрichernоморские контакты с Волго-Камьем в раннем периоде существования АКИО. Исследователи сгруппировали материал по двум этапам, датированным, соответственно, IX – серединой VIII и серединой VIII – первой четвертью / первой половиной VII в. до н.э. Здесь можно только заметить, что авторы по понятным причинам обошли вниманием не затухающую до сих пор дискуссию сторонников «длинной» и «короткой» хронологии предскифских древностей (Кузьминых, Чижевский, 2014, с. 108).

В целом, выводы С.В. Кузьминых и А.А. Чижевского представляются в должной мере фундированными и серьезных возражений не вызывают. При этом задачей их работы было, как представляется, использование

«южных» импортов (или подражаний им) для уточнения хронологии ананьинских древностей. Попробуем посмотреть на данную ситуацию несколько иначе, задумавшись о механизме этих контактов, в частности о том, какая культурная группа или группы на Кавказе выступали в качестве участника процесса взаимодействия. При этом целесообразно сосредоточиться не на тех предметах (к примеру, элементах конской узды или кинжалах т.н. «кабардино-пятигорского типа»), которые свойственны для широкого круга древностей предскифского времени Восточной Европы (тем более, что эта работа уже в значительной степени выполнена в той же статье С.В. Кузьминых и А.А. Чижевского), а на таких материалах, которые имеют, безусловно, кавказское происхождение и связаны даже не со степными регионами Предкавказья, а с Большим Кавказом.

Основной проблемой здесь является определение механизма проникновения кавказских изделий на территорию Волго-Камья. Можно выделить два основных подхода к решению этого вопроса. Согласно первому из них, сформулированному, в общих чертах, еще А.В. Збруевой, речь идет о проникновении вещей и идей, то есть о дальнейшем подражании предметам, происходящим с Кавказа. «В некоторых случаях можно установить прямое проникновение

кавказских вещей на территорию расселения ананьинских племен, например, кавказского пояса», но «в других случаях, вероятно, имело место подражание кавказским образцам», и, в качестве примера такого подражания, приводятся мелкие ступенчатые бляшки (Збруева, 1952, с. 169). Более того, с Кавказа, приходили не только образцы вещей, но и декоративные мотивы, в частности, отсюда «были получены образцы спирального орнамента» (Там же). При этом, однако, объяснения такому заимствованию не дается, говорится только лишь о «более или менее тесной связи между собой» очагов древней металлургии (Там же, с. 170). В качестве одного из вариантов ответа следует отметить, что А.В. Збруева усматривала «особенно тесные связи» «между ананьинскими племенами и древним населением окрестностей Частых курганов и с. Мастюгина Воронежской области» (Там же, с. 177).

По сути, из аналогичных представлений о механизмах взаимодействия культур исходят С.В. Кузьминых и А.А. Чижевский, говоря о «включении ананьинского мира в систему международной торговли и обмена с югом Восточной Европы» (2014, с. 101). Как ранее подчеркивал С.В. Кузьминых (1983, с. 175), «не отрицая возможности отдельных включений» (т.е. переселения некоторых групп населения), «обилие кавказских вещей» объясняется «значительным внешним товарным обменом», в том числе, многоступенчатым. По мнению В.С. Патрушева (1984, с. 118), «импортные изделия на Среднюю Волгу попали не вместе с их владельцами, а в результате обмена». О предметах импорта, «полученных в результате торговых и военных взаимоотношений ананьинцев с южными соседями», говорит и А.А. Чижевский (2008, с. 80, 81).

Второй подход исходит из того, что материал раннеананьинских памятников Средней Волги «отражает не случайное проникновение сюда отдельных скифских вещей, а какие-то исторические обстоятельства» (Погребова, Раевский, 1992, с. 206). Видеть в этих находках исключительно «скифский импорт» не позволяет «значительная удаленность рассматриваемого региона от основной зоны распространения древностей скифского облика и разительное отличие его по уровню концентрации подобных находок от городского ареала. Крайне маловероятно, что существование торговых связей, оставивших столь заметный след в раннеананьинских комплексах, могло никак не отразиться в памятниках промежуточной территории» (Там же, с.

207). Следуя этой логике, М.Н. Погребова и Д.С. Раевский связали появление на Средней Волге как раннескифских, так и кобанских предметов с упоминанием Геродота об отложившихся скифах. При этом, по их словам, «нет никаких оснований приписывать отложившимся скифам ананьинскую культуру как таковую» (Там же, с. 205).

Версия об «отложившихся скифах» не стала общепринятой, некоторыми исследователями она принимается (Медведев, 1999, с. 135), некоторыми, иногда после колебаний (Смирнов, 1999), отвергается (Смирнов, 2000). Некоторые авторы в своих работах явно колеблются между представлением об интенсивных торговых связях и предположением о миграции какой-либо группы населения. Так, Г.Н. Вольная говорит то об «усилении внешнего товарного обмена» и «устойчивых торговых связях» населения Волго-Камья с Кавказом в IX–VII вв. до н.э. (2009, с. 262; 2015, с. 27), то о «миграции с Кавказа на северо-восток представителей кобанской культуры в X–VII вв. до н.э.» (2009, с. 265).

Н.Л. Членова (1988), абсолютно не воспринявшая действительно весьма спорную гипотезу об «отделившихся скифах», считала возможным, тем не менее, говорить о походе или походах киммерийцев и скифов, обитавших на Северном Кавказе, на Среднюю Волгу. Для подтверждения этого, кроме инвентаря погребений и отдельных находок, использовались стелы I Новомордовского могильника: «одно из доказательств того, что с Северного Кавказа на Среднюю Волгу проникали не только вещи, но и люди – это Новомордовские стелы» (Там же, с. 5). По мнению Н.Л. Членовой, стелы, «восходящие к северокавказским оленным камням», созданы «людьми, пришедшими с Северного Кавказа, или их потомками» (Там же). Соответственно, «Старший Ахмыловский могильник нужно рассматривать не как кладбище пришедших с Северного Кавказа скифов и их жен из среды местного населения, а как могильник местного, ананьинского населения, в котором погребены и потомки пришедших с Северного Кавказа скифов, ассимилируемых ананьинцами». (Там же, с. 7). Получалось, что речь идет о нескольких, как минимум, двух походах, связываемых, соответственно, с условными скифами и с предполагаемыми киммерийцами. Этому несколько противоречило проведенное Н.Л. Членовой выделение в Старшем Ахмыловском могильнике трех групп погребений (кроме чисто ананьинских) – «смешан-

ных киммерийско-ананьинских комплексов: киммерийские кинжал и удила, ананьинские кельты и бронзовое копье», «чистые скифо-кавказские комплексы с акинаками, боевым топориком и наконечником ножен», «смешанные скифо-кавказско-ананьинские комплексы: скифо-кавказские топорик и удила, ананьинские кельт и сосуды» (Там же, рис. 1). Таким образом, «чистые» «киммерийско-кавказские» комплексы в отличие от «чистых» «скифо-кавказских» отсутствовали.

Отметим также в этой связи, что А.А. Чижевский, создавший свод известных к настоящему времени ананьинских стел, выделяет как признаки их сходства с синхронными оленными камнями, так и признаки существенных отличий между ними, и делает вывод о том, что «вопросы преемственности и заимствования традиции установки каменных изваяний целиком, вероятно, не могут рассматриваться» (2005, с. 290). В то же время характер изображения оружия на изваяниях свидетельствует о влиянии «рисунков на оленных камнях раннего железного века» (Там же, с. 291). То есть однозначно согласиться с тезисом Н.Л. Членовой о создании Новомордовских стел выходцами с Северного Кавказа или их потомками не представляется возможным.

В обоих случаях, и у М.Н. Погребова и Д.С. Раевского, и у Н.Л. Членовой, речь идет не о перемещении вещей, не о торговых связях, а о перемещении людей, по крайней мере, некой их группы. Изучение кузнечных изделий из раннеананьинских памятников привело Н.Н. Терехову и Л.С. Розанову (2009, с. 200) к выводу о том, что «либо с Кавказа поступали не только вещи, но и сырьевой полуфабрикат, либо в ананьинскую среду были привнесены знания о возможности получения такого сырья. Но в этом случае логично предположить, что здесь находились ремесленники с соответствующими навыками – выходцы с Кавказа». Или же: «наши данные позволяют присоединиться к мнению Н.Л. Членовой и добавить, что, видимо, с миграционным потоком с Кавказа на Среднюю Волгу в раннескифское время попадают и мастера по обработке черных металлов, наладившие здесь железопроизводство. В пользу этого свидетельствуют технологические особенности изделий не только кавказского типа, но и местных форм, выполненных в чисто кавказских традициях» (Терехова и др., 1997, с. 77). Данную гипотезу признал обоснованной и А.А. Чижевский (2012, с. 390). Таким образом, и здесь речь идет о проникновении в

Волго-Камье группы выходцев с Кавказа, хотя причины и механизм перемещения группы ремесленников остаются неясными.

Набор предметов из памятников Волго-Камья, связанных, согласно М.Н. Погребовой и Д.С. Раевскому, с ранними скифами, достаточно весом и представлен в большинстве случаев, сериями находок. Это бронзовые втульчатые стрелы, акинаки, железные наконечники копий, железные топоры, предметы конской узды, произведения скифского звериного стиля (хотя бляха с изображением свернувшегося в кольцо хищника, по их мнению, «производит впечатление несколько более поздней» и «попавшей в этот район самостоятельно»: Погребова, Раевский, 1992, с. 240), навершие в виде головы животного (Там же, с. 205, 206).

Если А.В. Збруева и ряд других авторов суммарно говорили о «кавказских вещах» или «кавказских образцах», В.С. Патрушев – об аналогиях на Северном Кавказе, преимущественно, в памятниках кобанской культуры (1984, с. 111–118)¹, то М.Н. Погребова и Д.С. Раевский конкретизировали область происхождения этих находок, связав ее с Центральным Закавказьем, ареалом центрально-кавказских бронзовых поясов, где сочетаются урартские и кобано-колхидские культурные элементы (1992, с. 207, 212, 213). Эти элементы, по их мнению, сочетаются и на самих изделиях, в частности, в декоре фрагмента пояса из п. 362 Ст. Ахмыловского могильника (Там же, с. 212).

Однако возникала достаточно странная ситуация, когда в исследованных комплексах практически отсутствовали иные (кроме фрагментов поясов) предметы центрально-кавказского (или центрально-закавказского) происхождения. К немногим исключениям относились железный топор с территории Ст. Ахмыловского могильника, хотя в кобанском ареале он имеет всего одну прямую аналогию – топор из Верхней Рутхи (Патрушев, Халиков, 1982, табл. 18, 8в; Крупнов, 1960, табл. X, 4), бронзовый наконечник ножен из п. 336 Ст. Ахмыловского могильника (Патрушев, Халиков, 1982, табл. 56, 4в) (Рис. 1, 4) – и, по большому счету, всё.

Аналоги наконечнику ножен, в самом деле, хорошо известны в регионе Центрально-

¹ Н.Л. Членова связывала эти находки с выделенной ею т.н. «каменноостско-березовской культурой», которая в значительной степени идентична выделяемой мною и рядом других авторов западно-кобанской культуре.

го Кавказа. Неполнота или противоречивость имеющихся сводок этих предметов (наиболее полная из них предложена Д.А. Топалом: 2015, с. 63–70, рис. 4, 5; см. также Зимовец, 2016) вынуждает нас привести здесь известные нам находки². Они происходят из могильника Фаскау в Дигории (4 экз.) (Уварова, 1900, табл. СХV, 4, 5; Крупнов, 1960, табл. LXXV, 2–4; Motzenbäcker, 1996, taf. 7, 7; Мошинский, 2006, с. 17, 18, рис. 8, 1; 2010, № 235, с. 176) (Рис. 1, 5, 7, 13), Кобанского могильника (2 экз.) (Уварова, 1900, с. 83, рис. 80; Доманский, 1984, илл. 28, 29; Погребова, Раевский, 1992, с. 127, рис. 19, а, б) (Рис. 1, 2, 3), п. 2 и 7 Нижне-Чегемского могильника в Кабардино-Балкарии (Акритас, 1961, табл. II, 15, III, 9; Багчаев, 1972, табл. I, 7, 12) (Рис. 1, 8, 9), в качестве случайной находки из Кабардино-Балкарии³ (Гуважоков, 2015, рис. 35, 3), п. 28 Кливанского могильника (Козенкова, 2007, с. 268, рис. 9, 3) (Рис. 1, 10), п. 495 могильника Нацаргора (Georgien ..., 2001, № 374, s. 407⁴) (Рис. 1, 6), п. 4 Дванского могильника (Макалатия, 1949, рис. 6) (Рис. 1, 11) и Патардзеули (Кахетия, музей г. Сигнахи: Maisuradze, Pirtskhalava, 2010, p. 200, pl. I, 1, 2; Майсурадзе, Пирцхалава, 2011, с. 71–77, рис. 1; 2, 1) (Рис. 1, 1)⁵ в Центральном Закавказье. За пределами данного региона, но в непосредствен-

ной близости к нему бронзовые зооморфные наконечники ножен этого типа найдены на Пашковском городище № 5 на Кубани (Пьянков, 2005, рис. 1) (Рис. 1, 15), в п. 55 Владимирского могильника возле Новороссийска (Шишлов, Федоренко, 2006, с. 66, рис. 4, 4; Новичихин, 2006, с. 51, 52, рис. 61, 2) (Рис. 1, 14), в районе Майкопа (Краснодарский музей: Іллінська, 1963, с. 35, рис. 2, 5).

Большинство происходящих из собственно Скифии и с территории предгорий Крыма наконечников ножен – экземпляры из п. 2 Репяховатой могилы близ Матусова (Ильинская и др., 1980, с. 41, 42, рис. 11, 5–7, 12, 2) (Рис. 1, 12), с острова Левке (Змеиногорского) (Одесский музей: Островерхов, Охотников, 1989, с. 55, рис. 3, 6; Топал, 2015, рис. 4, 24), из Ниспоренского района Молдовы (Топал, 2014, с. 23, рис. 2, 4; 2015, рис. 4, 25), из экспозиции Харьковского музея (Зимовец, 2016, с. 77, рис. 2) и из горного массива Агармыш и урочища Алан-Тепе в районе г. Старый Крым и монастыря Сурб-Хач (Топал, 2015, рис. 14, 22, 23; Зимовец, 2016, с. 77, рис. 1, 1, 2) – достаточно далеко отстоит от этой серии, лишь отдаленно напоминая центрально-кавказские экземпляры⁶. Все они входят в одну группу с бутеролью с Пашковского городища 5, хотя и отличаются от нее по ряду деталей, в том числе, величине глаза. К «кавказским» бутеролям ближе два других наконечника ножен из предгорий Крыма – из с. Александровка и из района горного массива Кубалач Белогорского района (Топал, 2015, с. 67, рис. 4, 19, 20; Зимовец, 2016, с. 77, 78, рис. 1, 3, 4).

Г.Н. Вольная (2015, с. 19–31) выделила два типа⁷ бутеролей с изображением хищной птицы (беркута, по её мнению), первый из которых (с небольшим глазом, кольцевидным клювом и заостренным слегка вытянутым языком) является наиболее ранним и связан, по ее мнению, с Дигорским ущельем, а второй (с более крупным глазом, сильно загнутым клювом из двух полос или полосы с поперечными отверстиями, полукольцевидным языком) – с Кобанским ущельем. Соответственно, и здесь можно согласиться с исследователем, находки с территории

² Г.Н. Вольная, без ссылок, приводит две находки наконечников ножен данного типа из Белореченского могильника (какого из трех, он не один?) и Верхнего Аула в Кабардино-Балкарии (Вольная, 2002, рис. 3, 5, 6; 2009, с. 265). Вслед за ней (и ссылаясь на нее) об этих же находках говорят А.В. Пьянков (2005, с. 448) и Ю.Б. Полидович (2015, с. 157). Отметим, что Белореченский могильник (Кисловодская котловина) ни в коем случае не может быть отнесен к центральному варианту кобанской культуры, несмотря на утверждение Г.Н. Вольной (2009, с. 265). Нам эти предметы и их публикации неизвестны. Парадоксальным образом в своей более поздней статье 2015 г. Г.Н. Вольная упоминает одну из этих находок (Верхний Аул) в аннотации, но не приводит её ни в тексте, ни на иллюстрациях. При отсутствии ссылок на публикации, отчеты или музейные фонды использовать эти предполагаемые находки мы не можем.

³ Данный экземпляр находит ближайшую аналогию в могильнике Фаскау (Motzenbäcker, 1996, taf. 7, 7).

⁴ В подписи к публикации отнесен, вероятно, ошибочно к комплексу п. 469.

⁵ Учитывая находку из Патардзеули, мы никак не можем согласиться с Г.Н. Вольной в том, что «все наконечники с головой птицы происходят из памятников кобанской культуры» (2015, с. 21). Также есть упоминание о находке бутеролей данного типа в могильнике Брили (Майсурадзе, Пирцхалава, 2011, с. 71).

⁶ Хотя отметим, что бутероль из Алан-Тепе, согласно анализу металла, «была изготовлена по северокавказской рецептуре и, скорее всего, их северокавказского сырья» (Зимовец, 2016, с. 86).

⁷ Хотя на её таблице (с. 22) странным образом появляется тип 3 (вероятно, это более поздние бутероли, выполненные под влиянием кавказских образцов), о котором в тексте статьи не говорится.

Кабардино-Балкарии связаны с «дигорским» типом, а находки с южной части Центрального Закавказья (Двани, Нацаргора, Кливан, Патардзеули) и экземпляр из Фаскау (Motzenbäcker, 1996, taf. 7, 7) – с «кобанским» типом (Вольная, 2015, с. 26). Д.А. Топал несколько скорректировал построения Г.Н. Вольной, выделив три разновидности или типа – дигорский (тип Фаскау), кобанский (тип Кобань), причерноморский (тип Матусов) (2015, с. 70)⁸. Д.А. Топал, за отсутствием данных, не поднимает вопроса о хронологическом первенстве кобанского или дигорского типов⁹, но отмечает, что дальнейшее развитие сначала на Кубани и в Крыму, а потом в Причерноморье (тип Матусов) получил именно кобанский тип (аналогичного, по сути, мнения придерживается Р.В. Зимовец: 2016, с. 78, 85, 86). Выделяются промежуточные звенья – «гибридный» вариант в Крыму и «тип Фирминиш» (Трансильвания) с клювом хотя пока еще ажурным, но вытянутым и спиралевидным (Топал, 2015, с. 70; Topal, 2015, Fig. 6). Для причерноморского типа характерны вытянутый овальной формы и приплюснутый клюв, расположенный в одной плоскости с условной головой и шеей, имеющей не коническую, а цилиндрическую форму, большой глаз и короткий язык (Зимовец, 2016, с. 79). При этом Крым рассматривается как очаг производства бутеролей типа «Репяховатая могила» (Там же, с. 85).

⁸ Видимо, одновременно с ним, те же типы выделил Р.В. Зимовец (2016, с. 77–79) – 1-й Кавказский (Дигорско-Чегемский), 2-й Кавказский (Кобанский) и тип «Репяховатая Могила».

⁹ Отметим, в частности, что В.Б. Виноградов считал древнейшим «кобанский» вариант бутероли, считая его прототипом наконечник ножен из Жемталинского клада (1972, с. 146). Аналогичной точки зрения придерживается А.П. Мошинский, относящий к таким прототипам и, видимо, несколько более ранние богато орнаментированные изогнутые наконечники ножен без зооморфных завершений из могильника Фаскау (2006, с. 17). Они, кроме того, покрыты декором из ажурных треугольников («бегущая волна»), что также сближает их с наконечниками ножен «кобанского» типа (Мошинский, 2010, №№ 234, 236, с. 176, 177, 198). Декор из ажурных треугольников украшает и наконечник ножен из Жемталы. Иного мнения придерживается Г.Н. Вольная (2015, с. 22), не усматривающая здесь стилистического сходства и, по непонятной причине, допускающая, что предмет из Жемталы являлся не наконечником ножен, а навершием. Излишне, видимо, говорить, что такие «навершия» на Кавказе неизвестны, а мотив декора из треугольников на некоторых наконечниках ножен восходит, безусловно, к кобанскому искусству.

Абсолютная датировка кавказских бутеролей с изображением головы хищной птицы достаточно затруднительна, поэтому сложно уверенно говорить об одновременном бытовании всех трех типов (Там же, с. 82, 84, 86). Д.А. Топал (как и В.Г. Майсурадзе и М.С. Пирцхалава) склоняется к датировке кавказских бутеролей второй половиной VII–VI в. до н.э., с чем в принципе можно согласиться¹⁰ (Майсурадзе, Пирцхалава, 2015, с. 74, 75; Топал, 2015, с. 67; Зимовец, 2016, с. 81, 82). Также не вызывает серьезных сомнений датировка «причерноморского» типа около конца VII – начала VI в. до н.э. (Топал, 2015, с. 70, 74), а переходного «типа Фирминиш» – второй половиной VII в. до н.э. (Там же, с. 63, 70), на что указывает хотя бы принадлежность меча из Фирминиш к типу Посмуш (Козубова, Скаков, 2016). Противоречит данной хронологии находка подобного наконечника ножен в п. 28 Кливанского могильника в Южной Осетии, но его датировка V в. до н.э. (или даже серединой – второй половиной V в. до н.э.) основана у В.И. Козенковой преимущественно на том, что расположенная рядом могила № 32 по набору стрел датируется именно V в. до н.э., хотя встреченная в п. 28 пряжка с кругами относится к типу, появляющемуся уже в конце VI в. до н.э. (Козенкова, 2007, С. 268, 270, 273). Видимо, датировка погребений Кливанского могильника пока остается спорной. И уж, конечно, абсолютно безосновательной и неприемлемой выглядит постулируемая Г.Н. Вольной датировка меча (и наконечника ножен) из Фирминиша VI–V вв. до н.э. (Вольная, 2015, с. 27; Топал, 2015, с. 70). Нельзя согласиться и с отнесением Г.Н. Вольной «кавказских» типов бутеролей с головой хищной птицы к середине VI – началу V в. до н.э., и с датировкой ею комплекса из Репяховатой могилы то концом VII–VI, то концом VI–V в. до н.э. (Вольная, 2015, с. 26–28; подробнее о дате п. 2 Репяховатой могилы: Гречко, 2012, с. 77–79; Топал, 2014, С. 24, 25)¹¹.

¹⁰ С той поправкой, что, вопреки мнению Д.А. Топала (2015, с. 67), В.Б. Виноградов датировал п. 4 Нижнего Чегема не второй половиной VII в. до н.э., а VI или первой половиной VI в. до н.э., или же «временем, приближающимся к середине VI в. до н.э. (Виноградов, 1972, с. 101, 145).

¹¹ После работ этих авторов и М.Н. Дараган, опирающихся на датировку античного импорта, ссылаются на суммарную датировку ряда акинаков VI–V вв. до н.э., предложенную Е.В. Черненко (1984, с. 47, рис. 24, 11), вряд ли имеет смысл (Пьянков, 2005,

Наконечник из Ст. Ахмыловского могильника вполне соответствует параметрам основной серии «кавказских» бутеролей, сочетая некоторые черты как «кобанского», так и «дигорского» типов, но никак не «причерноморского». То есть данная серия предметов, относясь к раннескифскому времени и возникнув в кобанской (центрально-кавказской) среде под воздействием звериного стиля, не стала неким надкультурным феноменом в отличие от, к примеру, биметаллических клевцов с головкой хищной птицы под бойком, не являющихся (или переставших быть) этническим маркером (Балахванцев, 2011; 2015; Папуашвили, Балахванцев, 2016, с. 202, 203, 205) и т.д. Поэтому находка этого наконечника в ананьинских древностях, пусть и единичная, но наряду с центрально-кавказскими поясами, действительно может считаться показательной. Напротив, резко отличающаяся от основной серии бутеролей из Скородумского могильника (Вольная, 2015, рис. 3, 2) не может считаться импортом и выполнена в Волго-Камье как реминисценция кавказских прототипов (Зимовец, 2016, с. 78).

В то же время необходимо признать, что в настоящее время «определенного типа бронзовые пояса» уже нельзя считать специфическими исключительно для центрально-закавказского ареала (Погребова, Раевский, 1992, с. 213). В недавнее время эта серия пополнилась находками из могильника Джантух в Абхазии (Скаков, Джопуа, 2016), поясами с зооморфными изображениями из верховьев р. Подкумок в районе Кисловодска (Дударев, Фоменко, 2009; Dudarev, Fomenko, 2012) и с. Красный Восток в Карачаево-Черкесии (Гуважиков, 2015, рис. 37), фрагментированным поясом с изображениями животных из погребальной ямы 5 могильника Эргета I (Mikeladse, 1995, abb. 4, 42; 17; Папуашвили, 2011, табл. IV, 55), фрагментами двух поясов с зооморфными изображениями из погребальной ямы 1 могильника Цаиши (Папуашвили, 2012, fig. 3; 6, 6–10). Таким образом, ареал данного («центральнокавказского») типа орнаментированных поясов расширился к западу по обе стороны от Большого Кавказа.

В то же время после, в первую очередь, работы М.Н. Погребовой и Д.С. Раевского (1997) нельзя говорить о том, что «на территории Закавказья пояса распространялись в культурно гомогенной среде», признавая при этом (по стилистическим отличиям) «несколько центров их производства (восточнозакав-

казский, южнозакавказский и центральнокавказский)» (Вольная, 2009, с. 265). Каждый из этих предполагаемых центров производил пояса, становящиеся уже в границах своего распространения надкультурным феноменом: к примеру, пояса «центральнокавказского» центра распространены, как мы видим, по территории кобанской (центрально-кобанской, южно-кобанской, западно-кобанской) культуры, колхидской (ингури-рионской колхидской), т.н. «восточногрузинской» культуры. Связать фрагменты бронзовых гравированных поясов из Волго-Вамья с «какой-то конкретной территорией Кавказа», на мой взгляд, в отличие от мнения Г.Н. Вольной (2009, с. 262), не сложно. Другое дело, что на территории ананьинской КИО встречены фрагменты поясов, изготовленных в различных центрах Кавказа, хотя «центральнокавказские» пока что доминируют¹².

Принципиальным здесь кажется и другой момент, а именно: отсутствие в кавказских комплексах с бронзовыми орнаментированными поясами данного типа предметов раннескифского культурного облика. Объяснить данную ситуацию «различием погребенных по полу» (иноэтничные воины вступали в брак с местными женщинами, которые изготавливали для себя головные уборы из принесенных с далекого юга бронзовых поясов), как это делает Г.Н. Вольная (2009, с. 265), не представляется оправданным. Во-первых, аналогичную картину мы видим и в Волго-Камье, и в центрально-кавказском регионе, а в последнем орнаментированные пояса присущи именно мужским погребениям. Во-вторых, представить себе ситуацию, когда мужчина-воин отдавал престижный и дорогой культово-ритуальный предмет, насыщенный мужской символикой, для использования не по назначению своей супруге, местной уроженке, достаточно сложно.

То есть население, имевшее в своей культуре раннескифские черты и изготавливавшее, вероятно, наконечники ножен рассмотренного

¹² Происхождение и хронология фрагментов кавказских гравированных поясов Волго-Камья, а также круг аналогий им являются темой отдельной работы, осуществление которой предполагается мною в дальнейшем. При этом использовать в подобном анализе в качестве аналогий изображения животных на бронзовых поясах, пряжках и т.д., как это делает Г.Н. Вольная (2009, с.262) следует крайне осторожно, так как на Кавказе ареалы бронзовых гравированных поясов различных типов, орнаментированных топоров нескольких вариантов графического стиля и орнаментированных пряжек не совпадают в полной мере.

выше типа, не использовало в своей практике ни закавказские бронзовые пояса с изображениями животных, ни урартские орнаментированные пояса (типа поясов из тлийских погребений 406, 215а и 425). И это при том, что пояса указанных типов доживают до этого времени, так, у нас не возникает сомнений в датировке Б.В. Теховым VII в. до н.э. тлийских погребений 350 и 425 с богато украшенными зооморфными изображениями местным центрально-закавказским и урартским поясами. В тлийских материалах маркером очень кратковременного хронологического отрезка переиспользования поясов является погребение (что характерно, женское) 437 с ромбовидными бляшками, изготовленными из богато орнаментированного пояса с зооморфными изображениями (Техов, 2002, табл. 109, 23–33) (Рис. 2). В этой же связи можно вспомнить и упоминаемую М.Н. Погребовой и Д.С. Раевским (1992, с. 240), но, к сожалению, до сих пор не опубликованную бляху из с. Хирса в Кахетии, вырезанную из урартского бронзового пояса с изображением бегущих львов. То есть здесь мы видим, как мужской престижный, дорогостоящий и, очевидно, наполненный весомым культово-ритуальным содержанием предмет абсолютно утрачивает свою ценность, используется как полуфабрикат для изготовления дешевых и ничего не стоящих женских украшений. Для такой трансформации было необходимо физическое исчезновение носителей культурной традиции данных поясов. С той же самой ситуацией мы сталкиваемся в ананьинских погребениях Волго-Камья.

В.С. Патрушев (2010, с. 278) переиспользование кавказских изделий или предметов, восходящих к кавказским образцам не по назначению или с иной функциональной нагрузкой (пояса, наконечники ремней) объясняет тем, что «импортные изделия на Среднюю Волгу попали не вместе с их владельцами, а в результате обмена». Возразим, что торговля такими дорогостоящими и насыщенными ритуальным значением предметами, как орнаментированные пояса, вряд ли возможна. Можно предполагать наличие системы обмена дарами, но в этом случае получатель «дара» должен был прекрасно отдавать себе отчет в его семантике, в его особом мифо-ритуальном значении. Переиспользование таких предметов возможно только после ухода из жизни носителей подобной информации.

Что же касается бронзовых топоров кобано-колхидского типа – в Волго-Камье все они были найдены не в комплексах и, не имея гравированного декора, с трудом поддаются

датировке. Можно только отметить, что топор из с. Чувашские Отары (Марий Эл) по своей форме и особенностям оформления сближается с топором из Новочеркасского клада и не может сильно отстоять от него по времени (Халиков, 1977, рис. 69, 3; Кузьминых, Чижевский, 2014, с. 113, 114, рис. 6, 16).

Почти столь же затруднительна дробная датировка большинства типов кобано-колхидских бронзовых фибул. Напомним, что фибула с высокой заметно утолщенной в средней части дужкой, украшенной елочным декором, известна из п. 14 Акозинского могильника (Кузьминых, Чижевский, 2014, с. 107, рис. 2, 5). С.В. Кузьминых и А.А. Чижевский приводят ей в качестве аналогий кобанские фибулы из Гижгида (дата, по В.И. Козенковой, X–IX вв. до н.э.) и Гунделена.

Комплекс 1925 г. из Гунделена может быть датирован только в достаточно широких рамках: В.И. Козенкова относит бытование браслетов имеющегося в нем типа к IX–VIII вв. до н.э. (1998, с. 52), но делает это «по сопутствующим предметам». Кроме того, в этом комплексе, судя по описанию, имеется бронзовая булава «с навершием в виде 8-лепестковой розетки с крестом в центре» (Козенкова, 1989, с. 22). Такие булавы (тип XIII, по В.И. Козенковой, хотя для него характерны 6-лепестковые навершия) свойственны именно для Баксанского ущелья, появляются в наиболее ранних кобанских памятниках (Былымский клад, Аманколское погребение), но большинство известных экземпляров представлено случайными находками, поэтому говорить об их датировке затруднительно (Козенкова, 1998, с. 68).

Несколько иная ситуация с комплексом из Гижгида (склеп 1928 г.). Согласно А.А. Иессену (1941, табл. II, 2–4), в него входили орнаментированный топор с клиновидным обухом и две фибулы – с высокой немного утолщенной в середине дужкой и с сильно утолщенной дужкой, имеющей два утолщения по краям. Но далее начались некоторые недоразумения. Недавно В.И. Козенкова обвинила меня в связи с упоминаниями об этом комплексе в «поверхностном знакомстве с её текстами», найдя у меня «дискредитирующие» её безапелляционные утверждения, перепутанные страницы в ссылке и т.д. (2013, с. 63). На самом деле в имеющихся у меня ссылках (Скаков, 2008, с. 86) не перепутаны страницы и абсолютно точно указана дата (по В.И. Козенковой): дело в том, что в монографии 1998 г. она на с. 73 датирует найденный с фибулами

топор X–IX вв. до н.э., а на с. 75 – началом I тыс. до н.э., но главное не это: в монографии 1989 г. В.И. Козенкова относит эти находки к иному, чем склеп 1928 г., комплексу (с. 22), а в монографии 1998 г. – к склепу 1928 г. (с. 75, 154, табл. XXIV, 16, XXV, 2). Видимо, у автора закралась некоторая путаница. Если исходить из первоисточника (публикация А.А. Иессена), фибула интересующего нас типа была найдена вместе с фибулой, имеющей кольцевидные утолщения на высокой сильно утолщенной в средней части дужке, датирующейся на территории западнокобанской культуры второй половиной VIII – первой половиной VII в. до н.э., и с орнаментированным топором, относящимся, по моей классификации, к VII в. до н.э. (Мошинский, Скаков, 2000, с. 210). Таким образом, фибула в этом случае должна считаться хронологическим маркером второго этапа раннего периода АКИО.

Заключительный этап кавказско-ананьинских связей маркируется, вероятно, двумя находками ажурных катушкообразных подвесок: в п. 83 Акозинского могильника (Халиков, 1977, рис. 8, 2) и в Сенгилее в Ульяновском Поволжье¹³. В кобанских памятниках, преимущественно, в Кабардино-Пятигорье, такие подвески датируются в рамках VI в. до н.э., в памятниках Джантухско-Лариларского локального варианта бзыбской колхидской культуры – V–IV вв. до н.э. (Скаков, 2009, с. 163, рис. 6, 1–16; 2014, рис. 10).

Здесь, впрочем, необходимо отметить другое: находки таких предметов как кобано-колхидские фибулы, катушкообразные привески или другие атрибуты костюма за пределами кобано-колхидской культурно-исторической общности крайне редки, практически единичны. Как правило, такие находки могут свидетельствовать о проникновении самих носителей культур этой общности. Вторым регионом Евразии, где также хорошо представлен кобанский или кобано-колхидский «импорт» в виде семантически насыщенного набора украшений и гравированных изделий культово-ритуального значения является Днепровское Правобережье, где в кладе из Триполья представлены 3 фибулы и 2 брас-

лета кавказских типов, в Подгорцах (Обуховский район Киевской области: Тереножкин, 1976, с. 80, рис. 46) найден гравированный пояс, а из Винницы происходит орнаментированный топор (Махортых, 1998, с. 24, рис. 1, 3, 7–11).

Как справедливо отметили в свое время М.Н. Погребова и Д.С. Раевский (1992, с. 207), специалисты по ананьинской культуре (следует ссылка на В.С. Патрушева) зачастую не отграничивают вещи, имеющие несомненно кавказское происхождение, «от предметов, которым удастся найти лишь весьма приблизительные кавказские аналогии». Кроме того, ряд изделий, выделенных в свое время А.В. Збруевой как «предметы, иллюстрирующие связи с Кавказом» (1952, табл. XXIX, XXX), в настоящее время уже не могут считаться таковыми. Это, к примеру, очковидные привески с завернутыми внутрь спиральями, черешковые двулезвийные ножи, пронизи или наконечники с рельефным и резным орнаментом.

В то же время серия предметов, по меньшей мере, один из которых имеет кавказское происхождение, а остальные, видимо, восходят к кавказскому образцу (Коренюк, 2000, с. 75), как правило, выпадает из сферы внимания исследователей, хотя в свое время была отмечена еще А.В. Збруевой. Это бронзовая бляха диаметром 17,8 см с четырьмя кругами (один из них помещен в центре), оформленными ступенчатым рельефным декором, и рельефными изображениями трех ромбов, найденная в п. 8 Пустоморквашинского могильника (Збруева, 1952, с. 314, табл. XXIX, 5). Аналогичная бляха происходит из Бештаугорского клада (Козенкова, 1995, с. 97, табл. XXIV, 7; 2013, с. 117, 118). Это, как считается, или обивка щита, или деталь комбинированного доспеха. Единственное отличие, кроме большего диаметра (у бештаугорской он составляет 26 см), – рельефное изображение большего количества кругов и ромбов (не 4-х и 3-х, а, соответственно, 5 и 4-х). Но это не единственная аналогия. Из клада в Чабарухи известен аналогичный предмет диаметром 24,2 см, украшенный рельефными изображениями пяти кругов, и не имеющий ромбов. Он трактован как обивка щита и, как указано в каталоге, аналогии ему неизвестны (Unterwegs ..., 1995, № 229, s. 284). Наконец, несколько лет назад аналогичная бляха, также с пятью рельефными изображениями кругов, обнаружена при археологическом надзоре ГП КБР «Наследие» (И.А. Васюков) за строительством напорного бассейна Зарагижской Малой ГЭС

¹³ Случайная находка. Информация из стендового доклада М.Р. Гисматуллина и Ю.В. Крылова «Новые находки ананьинского времени на территории Ульяновского Предволжья» на конференции «Ананьинский мир: культурное пространство, связи, традиции и новации» 28–30 ноября 2016 г., Болгар, 2016. Благодарю авторов доклада за разрешение упомянуть их находку.

на памятнике «Псыгансуевские Третьи курганы» (р. Черек) в Кабардино-Балкарии¹⁴.

Типологически сходные округлые рельефные ступенчатые бляхи различного размера хорошо известны на других ананьинских памятниках, в частности, в п. 3 Луговского могильника (диаметр 10 см: Збруева, 1952, с. 32, 165, табл. XXX, 13), в п. 13 раскопок П.В. Алабина в Ананьинском могильнике (диаметр 11 см: Там же, с. 36, 77, 165, табл. II, 16), в п. 164 и в раскопе 1963 г. Ст. Ахмыловского могильника (Патрушев, Халиков, 1982, табл. 29, 3з; 40, 22), а в п. 19 Луговского могильника диаметр аналогичных блях (размещенных и в составе головного убора, и на поясе) значительно меньше (Збруева, 1952, с. 83, 165, табл. II, 17). Такие бляхи также находят аналогии в кобанских памятниках, в частности, накладная бляха («фалар») из п. 297 могильника Клинь-Яр III диаметром 9,5 см имеет ступенчатый рельеф, передающий концентрические круги (Белинский, Дударев, 2015, с. 172, 354, рис. 152, 3, 256, 1). Показательно, что все упомянутые выше кавказские комплексы датируются в пределах второй половины VIII – первой половины VII в. до н.э.

Еще одним, как правило, не учтенным аналогом кавказским образцам, являющимся, вероятно, импортом, представляется ворворка из п. 383 Ст. Ахмыловского могильника в виде относительно вытянутого усеченного полого цилиндра с выделенным шайбообразным основанием с округлыми боками большего диаметра (Патрушев, Халиков, 1982, табл. 63, 1и) (Рис. 3, I, 1и)¹⁵. Она находит аналогии в памятниках предскифского времени как западнокобанского ареала (третий тип, по В.И. Козенковой: 1995, с. 115, табл. IV, 25), так и протомеотской группы памятников (Эрлих, 2007, с. 141, рис. 203, 18–20, 22). Это экземпляры с относительно вытянутым верхним цилиндром из п. 35 могильника Ахтырский Лиман I (Беглова и др., 1997, с. 71, 79, рис. 2, 8) (Рис. 3, II, 4), п. 24 Березовского I могильника (Виноградов и др., 1980, с. 193, рис. 6, 20) (Рис. 3, II, 5), п. 58 и 87 Эльхотовского могильника (Скаков, Чшиев, 2017, с. 289), п. 167 могильника Клинь-Яр III (Белинский, Дударев, 2015, с. 343, рис. 252, 1) (Рис. 3, II, 2), п. 38 Зандак-

ского могильника (Марковин, 2002, рис. 52, 9) (Рис. 3, II, 1). Несколько отличаются экземпляры с укороченным нижним цилиндром из п. 9 и 19 могильника Фарс (Лесков, Эрлих, 1999, с. 59, рис. 12, 6, 19, 4) (Рис. 3, II, 9, 11), п. 32 Эльхотовского могильника (Скаков, Чшиев, 2017, с. 289), п. 4 могильника «Индустрия»-1 (Виноградов и др., 1980, рис. 7, 5) (Рис. 3, II, 8), п. 14 Аллероевского I могильника (Там же, рис. 7, 30) (Рис. 3, II, 7), п. 82 (раскопки В.С. Флерова) и 184 могильника Клинь-Яр III (Флеров, Дубовская, 1993, с. 267, 268, рис. 4, 14; Белинский, Дударев, 2015, с. 343, рис. 252, 11) (Рис. 3, II, 3, 10), Березовского 4 могильника (Козенкова, 1995, табл. IV, 25) (Рис. 3, II, 6), п. 2 могильника Ахкинчу-Барзой (Дударев, 1976, с. 260, рис. 2, 12) (Рис. 3, II, 12).

В качестве аналога В.Р. Эрлих (2007, с. 141) упоминает также ворворку из погребения у с. Чечелиевка на Украине, но она, на наш взгляд (на что уже обращалось внимание другими авторами: Белинский, Дударев, 2015, с. 345, прим. 12), относится к несколько другому варианту (тип II, по В.И. Козенковой: 1982, с. 32), имея не округлые, а четко выраженные биконические бока у нижнего цилиндра (Бокий, Горбул, 1985, с. 227, рис. 2, 2). К этому же варианту относятся ворворки из п. 38 и 51 Зандакского могильника (Марковин, 2002, рис. 52, 4, 8, 66, 8) (Рис. 3, II, 13–15) и п. 220 могильника Клинь-Яр III (Белинский, Дударев, 2015, с. 343, рис. 252, 10) (Рис. 3, II, 16). К иному варианту относятся и ворворки из п. 2 могильника «Индустрия»-1 (Козенкова, 1995, табл. IV, 26) (Рис. 3, II, 19), п. 34 могильника № 1 на Кисловодской мебельной фабрике (Виноградов и др., 1980, с. 191, рис. 4, 3, 12) (Рис. 3, II, 17, 18): их нижний цилиндр имеет вертикальные, а не округлые или скошенные под конус края. Отметим, что В.И. Козенкова относит ворворки с вертикальными боками нижнего цилиндра к тому же типу (тип III), что и ворворки с округлыми боками у нижнего цилиндра (1995, с. 115, табл. IV, 25, 26). Как видим, ворворка из Ст. Ахмыловского могильника относится к не самому распространенному варианту (или типу) этой категории инвентаря и может лишь подтверждать хронологическую принадлежность данного погребения, которое, похоже, является одним из позднейших в серии комплексов с ворворками этого типа.

В некоторых случаях мы не можем с уверенностью говорить о том, имел ли место импорт со стороны кавказских/кобанских племен, или источником этого импорта были

¹⁴ Предмет осмотрен при проведении экспертизы по линии ИА РАН по приглашению Следственного управления СК РФ по КБР в июне 2015 г.

¹⁵ Отметим, что в этот комплекс входит пронизывающая привеска, также имеющая аналогии в кобанских памятниках (Патрушев, Халиков, 1982, табл. 63, 1з) (Рис. 3, I, 1з).

носители культур АКЮ. Это касается пряжек с диаметральной перемычкой и орнаментом на рамке (Смирнов, 2015). Из имеющихся в наличии находок одна принадлежит кургану Аржан-1, другая – т.н. «кладу» из могильника Клинь-Яр III, две – ананьинским памятникам (п. 21 Першинского могильника и п. 95 Тетюшского могильника). Все они приблизительно синхронны, а иные кобанские аналогии им относятся к несколько более позднему времени и функционально явно отличаются.

Практически аналогична ситуация с упомянутыми выше пронизиями-привесками типа найденной в п. 383 Ст. Ахмыловского могильника (Рис. 3, I, 1з). Две типологически близких пронизи-привески найдены также в п. 149 и 161 (Патрушев, Халиков, 1982, табл. 27, 3д, 29, 1). Их аналоги, бронзовая и костяная, названные В.И. Козенковой бусинами или пронизиями в форме параллелепипеда» (или, что более вероятно, застежкой-цуркой), известны из п. 13 могильника Сержень-Юрт (Козенкова, 2002, с. 20, 114, табл. 9, 10; 2013, с. 36, 37, рис. 16, 19, 20, 23) и гробницы 3 в Терезе (Козенкова, 2004, с. 64, 110, рис. 68, 8, табл. 41, 2). По мнению В.И. Козенковой, в Поволжье они «скорее всего попали из ареала кобанской культуры в конце новочеркасского периода» (Козенкова, 2004, с. 114)¹⁶. Кобанские и ананьинские комплексы практически синхронны, а аргумент о том, что «первоначальный импульс происходил со стороны Северного Кавказа, а не наоборот, о чем свидетельствует наличие и других поздних модификаций вещей кобанского облика у волжских ананьинцев (топоры, кинжала, фрагменты бронзовых поясов и т.п.)» (Козенкова, 2013, с. 36, 37), конечно, может быть учтен, но не является определяющим.

Сложно определить источник импорта, да и вообще говорить об импорте, и для наконечников поводов или ремней (часть конского снаряжения) в виде муфты подтрапецевидной формы, иногда с валиками по нижнему и верхнему краю, завершающейся у основания петлей в виде кольца (в единичных случаях – подпрямоугольной рамки). На Кавказе их, вроде бы, несколько меньше, чем в Волго-Камье, но, тем не менее, их находки здесь не единичны (Рис. 4)¹⁷.

¹⁶ Что странно, так как по приводимой в том же издании хронологической схеме п. 13 относится к концу черноговровско-камышевахского этапа (Козенкова, 2002, с. 128, табл. VI), а на с. 130 оно связывается с белозерским периодом.

¹⁷ По мнению А.М. Новичихина, кавказские находки

В ареале протомеотских древностей они найдены в могильниках у Фальшивого Геленджика и Атмачева щель у с. Сукко (Новичихин, 1995, с. 63, рис. 1, 5; 2006, с. 50, 51, рис. 61, 1) (Рис. 4, 1), в местонахождении «Фундучный сад» напротив аула Хаджико на левом берегу р. Аше (2 экз.: Кудин, Кизилов, 2016, с. 140, рис. 2, 23, 24) (Рис. 4, 9, 10), комплексе VII кургана 1 Ястребовского могильника (Эрлих, 2007, с. 140, рис. 27, 1, 203, 8) (Рис. 4, 8), один экземпляр известен в фондах Краснодарского музея (Там же, с. 140, рис. 203, 7) (Рис. 4, 7). В кобанских древностях (исключительно регион Кабардино-Пятигорья) наконечники ремней этого типа известны из п.4 Эчкивашинского могильника (Виноградов и др., 1980, рис. 7, 17; Козенкова, 1995, с. 111, табл. XXIX, 16) (Рис. 4, 2), гробницы 3 (конский набор № 1) могильника Терезе (Козенкова, 1995, с. 111, табл. XXIX, 13; 2004, с. 105–107, табл. 19, 5) (Рис. 4, 3) и могильника Заюково-1 (Козенкова, 1995, с. 111, табл. XXVIII, 20) (Рис. 4, 4). В гробнице 3 могильника Терезе (конский набор № 4) найден аналогичный наконечник из кости или рога, тыльная сторона которого была отломана в древности (Козенкова, 2004, с. 105, табл. 21, 2) (рис. 4, 11). Недавно в научный оборот был введен клад предскифского времени, обнаруженный в 1981 г. в с. Луткун Ахтынского района Южного Дагестана и включающий целую серию (не менее 5 экз.) наконечников этого типа различных модификаций (Магомедов, Эрлих, 2005, с. 158, 159, рис. 7, 3–7).

В памятниках Волго-Камья наконечники в виде муфты с кольцом происходят из п. 139 (Патрушев, Халиков, 1982, табл. 25, 1к) (Рис. 4, 14), 220 (Там же, табл. 37, 1б) (Рис. 4, 16), 240 (Там же, табл. 42, 2а), 279 (Там же, табл. 48, 2а), 421 (Там же, табл. 66, 2б) (Рис. 4, 15), 461 (Там же, табл. 73, 5в) и квадрата А/16 (Там же, табл. 1, 14) (Рис. 4, 13) Ст. Ахмыловского могильника, п. 20 (1975 г.: Халиков, 1977, рис. 19, г, 3а), 36 (Патрушев, 1990, с. 37, рис. 13, 10), 42 (Там же, с. 41, рис. 17, 11), 46 (Там же, с. 45, рис. 22, 9), 47 (Там же, с. 46, рис. 23, 1) и квадрата Е/5 (Там же, с. 37, рис. 10, 12) Пустоморквашинского могильника, Тетюшского могильника (Халиков, 1977, с. 70, рис. 28, А, 4), Мурзихинского I могильника (Беговатов и др., 1991, с. 34, рис. 7, 15), Мурзихинского

этих предметов, трактованных им как «наконечники ножен «ананьинского» типа», являются импортом ананьинского происхождения (2006, с. 50, 51). На наш взгляд, для такой уверенности нет достаточных оснований.

2 могильника (Беговатов, Марков, 1992, с. 64, рис. 4, 11) (Рис. 4, 17), Акозинского могильника (Патрушев, 1994, с. 61, 62, рис. 96).

В предскифских памятниках вне Кавказа и Волго-Камья такой наконечник известен из кургана в с. Квитки в Поросье (Иванчик, 2001, с. 218, рис. 106, 62) (Рис. 4, 5), костяное изделие данного типа найдено в Зольном кургане близ Симферополя (Тереножкин, 1976, с. 44–46, рис. 17, 12) (Рис. 4, 6). Поздняя реплика (муфта не закрыта, размеры уменьшены) известна из кургана 10 (конь 9) 1982 г. Ульских курганов, и датируется она второй половиной VI в. до н.э. (Ульские курганы, 2007, № 256, с. 52, 157, табл. 17; Эрлих, 2007, с. 140) (Рис. 4, 12).

Таким образом, достаточно четко фиксируются несколько ареалов распространения наконечников ремней или поводов данного типа: протомеотская группа памятников (преимущественно, приморско-абинский вариант), Кабардино-Пятигорье (западно-кобанская культура), Восточный Кавказ, Северное Причерноморье, Волго-Камье. Экземпляр из Зольного кургана обнаруживает наибольшую близость к наконечнику из Эчкивашского могильника, экземпляр из Квитков – к наконечникам из Терезе. Обособленно выглядят три протомеотских наконечника с петлями на кольце. К ним, видимо, восходят два волго-камских наконечника, у одного из которых петли выражены хорошо (из Мурзихинского 2 могильника), а у второго (из п. 139 Ст. Ахмыловского могильника) – уже достаточно рудиментарно. Вероятно также, что волго-камские наконечники с серповидной переключиной между муфтой и кольцом восходят к наконечнику из Заюково-1.

Можно выделить три варианта ананьинских наконечников этого типа – с конической муфтой и кольцом, с прямой или серповидной переключиной между муфтой и кольцом, с петлями между муфтой и кольцом. При этом бросается в глаза высокая вариабельность кавказских наконечников и стандартизация ананьинских. Отметим и то, что в ананьинских памятниках функция наконечников несколько меняется, они, очевидно, больше не используются в составе конской узды, становясь исключительно частью поясного набора. Все это (стандартизация, упрощение форм, изменение функции и т.д.) дает основания предполагать, что волго-камские наконечники восходят к кавказским прототипам, но не являются импортом и изготовлены на месте. То же самое относится и к другому типу на-

конечников ремней – в виде закрытой с одной стороны цилиндрической обоймы с боковым отверстием для шпенька (Эрлих, 2007, с. 139, 140, рис. 203, 1–4; Магомедов, Эрлих, 2016, с. 158, рис. 7, 2).

Во многих случаях необходимо говорить не о присутствии кавказского импорта, а о подражании, более или менее тщательном, кавказским образцам. В свое время С.В. Кузьминых сделал вывод о присутствии, кроме прямого импорта, «подражания и переработки привозных моделей» (1983, с. 175). Подражательность кавказским образцам ряда кинжалов предскифского периода, обнаруженных в Волго-Камье, при наличии здесь кинжалов-прототипов, «не отличающихся морфологически от северокавказских экземпляров», отмечает С.Б. Вальчак (2005, с. 153, 154). В свое время А.И. Тереножкин считал даже, что почти все (известные на тот момент) «киммерийские» кинжалы Волго-Камья настолько своеобразны, что в них нельзя видеть импорт из Причерноморской степи или Северного Кавказа» (1975, с. 23). Как предполагается сейчас, Волго-Камье «являлось одним из центров производства биметаллических кинжалов киммерийского времени» (Шрамко и др., 1977, с. 66–72, 74; Чижевский, 2012, с. 387; Кузьминых, Чижевский, 2014, с. 111). Важно, что технология изготовления местных подражаний кавказским кинжалам «заметно отличается от кавказских образцов» (Чижевский, 2011; 2012, с. 387), а для изготовления рукоятей биметаллических кинжалов и цельнобронзового кинжала из д. Татарское Бурнашево использовался цветной металл волго-камского происхождения (Кузьминых, 1983, табл. 71).

Формальное сходство предметов может иной раз ввести в заблуждение. В частности, уже отмечалась «чрезвычайная близость по форме и орнаментации», но отличие по технологии бляхи из клада у с. Упорной конца II тыс. до н.э. и бляхи из п. 281 Ст. Ахмыловского могильника VII в. до н.э. (Козенкова, 2013, с. 118). В то же время не вызывает сомнений хронологическая и типологическая близость (хотя и не идентичность) блях из склепа 1928 г. в Гижигде в Баксанском ущелье (Козенкова, 1998, с. 62, табл. XX, 12; 2013, с. 38, 39, рис. 17, 1) и бляхи из п. 1000 Ст. Ахмыловского могильника (Патрушев, Халиков, 1982, табл. 137, 1б). Несмотря на это, я бы не стал считать кавказским импортом бляху из п. 1000 Ст. Ахмыловского могильника¹⁸, поскольку

¹⁸ Кроме того, нахождение петли не в центральной части бляхи, а ближе к ее краю, не характерно для

очевидно формирование на основе, видимо, кавказских образцов в Волго-Камье собственной традиции изготовления бронзовых блях округлой формы (Патрушев, 1984, с. 117; 2010, с. 277; 2014). Аналогии, хотя и немногочисленные, на Кавказе находит такая редкая особенность некоторых ананьинских блях, как наличие в центре оборотной стороны двух параллельно размещенных петель (Патрушев, Халиков, 1982, табл. 12, 2б; Кудрявцев, Галаева, 2010, с. 31, рис. 4).

Кавказским импортом можно, с должной осторожностью, назвать конусовидную бляху с гвоздевидным навершием из п. 281 Ст. Ахмыловского могильника (Патрушев, Халиков, 1982, табл. 49, 2б)¹⁹, несмотря на не находящиеся полных аналогий особенности её декора (Патрушев, 2012, с. 235). Дело в том, что все близкие по форме кавказские бляхи уникальны по своему декору и особенностям формы. В качестве аналогов можно назвать бляхи из Мингечаурских курганов I-IV (Асланов и др., 1959, с. 93, 97, 105, 177, 180, 181, табл. XXI, 19-21; XXXVIII, 4) и кургана 2 (раскопки Э. Реслера 1897 г.) в Ходжалы Шушинского у. Елисаветпольской губ. (ныне Нагорный Карабах; Мошинский, 2010, №№ 227, 228, с. 171, 198). Но ближайшим аналогом следует считать бляху из Луткунского клада (Магомедов, Эрлих, 2016, с. 158, рис. 7, 1). Приводимые обычно в качестве аналогов этим бляхам (и ахмыловской, и луткунской) бляшки из Бзыбской Абхазии (Патрушев, 2014, с. 190; Магомедов, Эрлих, 2016, с. 158) отличаются как размерами и пропорциями, так и отсутствием какого-либо рельефного декора. При этом очевидно, что бляха из п. 281 Ст. Ахмыловского могильника относится не к кобано-колхидской, а к восточно-кавказской традиции. На восточно-кавказские культурные связи (возможно, при посредничестве ранних кочевников) указывают и бляхи из Мурзихинского IV (I) могильника с золотыми вставками и инкрустацией (Чижевский, 2006, с. 55, рис. 1, 1; Руденко, 2012, с. 229, рис. 3, 2).

Парадоксальным образом, кавказским импортом считаются и бляхи, не имеющие прямых аналогий на Кавказе (Патрушев, 2014, с. 189, рис. 1, 4), с кавказскими мотивами сближается декор блях, не имеющих ни малейшего сходства с изображениями на кобано-колхидских изделиях (к примеру, бляхи из Козьмодемьянского могильника: Патрушев, 1994, с. 50,

кобанских, да и в целом для кавказских экземпляров.

¹⁹ А также, возможно, из п. 908 Ст. Ахмыловского могильника (Патрушев, Халиков, 1982, табл. 126, 6г).

рис. 53; 2014, с. 191). Видимо, это связано с отсутствием более близких аналогий.

С чисто внешним сходством, обусловленным, вероятно, восхождением к кавказским прототипам, связаны кобано-колхидские аналогии коническим и конусовидным украшениям из п. 32 Мурзихинского IV (I) могильника и других ананьинских комплексов (Чижевский, 2006, с. 55Ю 56, рис. 1, 4, 5). Здесь важно отметить, что многочисленные и разнообразные колхидские конусовидные бляхи и бляшки (на которые здесь ссылается А.А. Чижевский) практически всегда имели петлю в центре оборотной стороны (Скаков, 2008, с. 22, 23, рис. 6, 3-10). У предметов из Мурзихинского IV (I) могильника такой петли нет. Тем не менее, в кобанских материалах выделяется серия дисковидных выпукловогнутых и конусовидных блях (в том числе орнаментированных) без петли на обороте, с 2-4 отверстиями по краям для крепления (Козенкова, 1998, с. 61, табл. XX, 1-4; Белинский, Дударев, 2015, рис. 258, 6). Возможно, именно они послужили прототипами для тех волго-камских блях, которые не имеют петли на обороте. Стоит еще обратить внимание на высокую вариативность волго-камских дисковидных блях, заметно более разнообразных, чем кобано-колхидские. Как правило, такая вариативность является показателем независимого и конвергентного развития.

Внешнее сходство бывает весьма обманчивым. К примеру, сходство с кавказскими проявляют булавки с антенновидными головками (п. 1000, 1003, 1007 Ст. Ахмыловского могильника: Патрушев, 1984а, с. 23, рис. 12, 13; 2010, с. 277), но их аналогии на Кавказе относятся либо к значительно более раннему (протокобанская эпоха, первая половина - третья четверть II тыс. до н.э.: Мошинский, 2010, №№ 20-22, с. 38, 39, 192), либо к более позднему (бзыбская колхидская культура V-IV вв. до н.э.: Скаков, Джопау, 2004, с. 35, 36, рис. 4, 3, 6, 1-5, 9) времени. Не меньшее сходство с кавказскими находками проявляют, к примеру, булавки с ажурным листовидным навершием раннего железного века (IV-II вв. до н.э.) Восточной Европы (верхнеокская и, возможно, юхновская культуры: Чубур, 2012), но строить здесь какие-либо последовательные цепочки культурных влияний, импортов и подражаний пока нет никаких оснований. В некоторых случаях кобанские аналогии приводились и для булавок, вообще не имеющих даже косвенного отношения к Кавказу (Беговатов, Марков, 1992, с. 64, рис. 4, 9).

Наконец, необходимо учитывать предметы, являющиеся надкультурными феноменами, к примеру, упомянутые выше биметаллические клевцы с головкой хищной птицы под бойком или же без подобной головки. Учитывая всю серию этих предметов и ареал находок, нет должных оснований говорить именно об «ананьинском происхождении» (Виноградов, 1972, с. 125; Кузьминых, 1983, с. 142; Дударев, Фоменко, 2011, с. 200; Козенкова, 2013, с. 102–106, рис. 54) биметаллических клевцов из Перкальского могильника в Пятигорске и Гунделена (Кенделена) в Баксанском ущелье (Балахванцев, 2011; Козенкова, 2014; Фоменко, 2014, с. 124).

Судя по тем же бляхам, кавказское воздействие затрагивает сферу изобразительного искусства, в первую очередь, орнаментики племен АКЮ. Аналогичным образом, как считается, именно «контакты с Кавказом способствовали возникновению у населения правобережной Киевщины и соседних территорий подгорцевского ажурного стиля» (Махортых, 2005, с. 286). Имело ли место обратное воздействие со стороны Волго-Камья на декоративное искусство племен Предкавказья? Мне оно представляется сомнительным, как и попытка В.Б. Виноградова увидеть «некоторые параллели» секире из Новогрозненского могильника в форме втулок и «принципе зооморфного оформления обушка» в отдельных ананьинских секирах и клевцах (Виноградов, 1974, с. 262; Козенкова, 2013, с. 134).

Притом что кавказские (или кажущиеся таковыми) находки в Волго-Камье заметны и многочисленны, достаточно хорошо представлены и предметы волго-камского/ананьинского происхождения в памятниках эпохи раннего железа Кавказа. Ранний этап маркируется бронзовыми наконечниками копий с прорезями на лопастях пера, хорошо известными в раннекобанских древностях²⁰ и соответствующими (по крайней мере, экземпляры из клада в Упорной и п. 3 Майртупского могильника) по составу металла т.н. волго-камской группе (Пелих, Фоменко, 2005, с. 68; Козенкова, 2013, с. 86, 87, рис. 41, 1–4, 8–10). Кроме того, в состав разнородного по своему облику клада из Упорной входил кельт, безусловно, волго-камского происхождения (Аптекарев, Козенкова, 1986, с. 125, 130, 131, рис. 2, 4, 4, 1). Еще один кельт, связываемый

с Волго-Камьем, поступил в собрание ГИМ, будучи куплен в Майкопе (Иессен, 1951, с. 87, рис. 13)²¹. На Северном Кавказе отсутствуют аналогии волго-камским по своему происхождению наконечникам стрел из п. 4 могильника «Мачты» (западная окраина г. Кисловодска), датированным в рамках VII–VI или VIII–VII вв. до н.э. (Дударев, Фоменко, 2011, с. 198, рис. 2, 2, 3, 5, 6, 8; Махортых, 2014, с. 472, 475). К волго-камскому импорту относится также рукоять кинжала из окрестностей Кисловодска, что подтверждается как типологическим, так и спектральным анализом (Дударев, 1999, с. 109, 110, рис. 26, 4; Дударев, Фоменко, 2011, с. 200).

Таким образом, связи между Волго-Камьем и Северным и Центральным Кавказом имели достаточно устойчивый характер, прослеживаясь на протяжении весьма длительного времени и сформировавшись еще до наступления ананьинской эпохи. Попытаемся предложить свои ответы на два основных вопроса – были ли это торговые связи или имела место миграция некой части населения, и по какому маршруту могли преимущественно проходить эти связи?

Преимущественно, как представляется, речь должна идти именно о торговых связях, но, как минимум, одномоментное (а вероятнее всего – случившееся дважды) перемещение некой группы населения представляется очевидным. И это вряд ли военный поход, это именно приход некоторого сообщества, включающего воинов и ремесленников, но при вероятном отсутствии женщин, что следует из практически полного отсутствия в Волго-Камье аксессуаров женского костюма, которые можно было бы связать с Северным и Центральным Кавказом. Единственным, хотя и многообещающим исключением является недавняя находка кобанского бронзового пластинчатого браслета с тремя рельефными ребрами на лицевой стороне у пос. Сюктерка на берегу Волги в Чувашии (Мясников, 2014, с. 279, рис. 1, 5). О вероятном перемещении населения, кроме ремесленных технологий, свидетельствуют предметы костюма и стелы. По крайней мере, «северокавказское влияние на иконографию постмаклашевских стел» (Чижевский, 2008, с. 59) не вызывает сомнений, а объяснить его торговыми контактами затруднительно.

²⁰ Упорная, п. 3 Майртупского могильника № 2, Краснодарский музей, плато Бийчесын, Дунаевка, Терекли-Мектеб, Чечено-Ингушетия (Пелих, Фоменко, 2005, с. 68).

²¹ Ред. Все перечисленные вещи не имеют отношения к ананьинским древностям – они относятся к финалу ПБВ.

Кроме того, вполне вероятно кавказское (кобано-колхидское) влияние на маклашеевский и постмаклашеевский погребальный обряд. По мнению А.А. Чижевского, «не исключено, что истоки обряда вторичного погребения необходимо искать на Северном Кавказе» (Там же, с. 47), что кажется нам более обоснованным, чем другое предположение этого же автора: «происхождение обряда вторичных захоронений связано, скорее всего, с наследием срубного мира, влияние которого было опосредованным» (Там же, с. 79). Кроме того, именно в постмаклашеевское время, а также в ананьинской классической культуре шнуrowой керамики, «появляется новый вид погребальных сооружений – каменные ящики» (Там же, с. 45, 63), что также, возможно, связано с влиянием со стороны Кавказа, а именно: кобанских племен. При этом вполне закономерно, что эти два элемента погребального обряда (вторичные погребения и каменные ящики) появляются независимо друг от друга, «максимальная распространенность вторичных погребений приходится на эпоху финальной бронзы, а в раннем железном веке они встречаются значительно реже и представляют собой пережиточное явление» (Там же, с. 79). В свою очередь, погребения в каменных ящиках появляются в конце VII–V вв. до н.э. (Там же, с. 78). Наконец, кавказские аналогии находит и встречающийся у племен аозинской культуры и ананьинской культуры шнуrowой керамики обряд кремации на стороне (Коренюк, 2000, с. 69; Чижевский, 2008, с. 35, 64, 84). Очевидно, заимствование элементов погребального обряда вряд ли возможно без инфильтрации групп использующего его населения.

В вопросе о маршруте, по которому могли осуществляться торговые и иные связи, в силе, скорее всего, остается вывод Н.Л. Членовой: «путь этот проходил не по Волге, так как на Нижней Волге нет подобных находок, а по Дону, Хопру и Сура, откуда и выходил на Среднюю Волгу» (1988, с. 5). Еще ранее об этом же маршруте пути писал В.И. Гуляев (1962, с. 115, 116): «начиная с VI в. до н.э. и вплоть до сарматского завоевания бассейн Среднего Дона и смежные савроматские земли служили постоянным направлением для проникновения южных влияний в Поволжье», то есть путь шел через бассейн Среднего Дона и далее по его левым притокам Вороне, Хопру и Медведице. Практически аналогично этот путь представляли себе М.Н. Погребова и Д.С. Раевский (1992,

с. 197), которых поддержали С.Л. Дударев и В.А. Фоменко (2011, с. 200), приводящие в качестве дополнительного аргумента находку бронзового топора типа II (с прямым корпусом и асимметричным лезвием) из района Таганрога, «совершенно идентичного экземпляру из бывшей Пермской губернии» (Там же, с. 200, рис. 3). Топор, отличающийся почти невыделенной обушной частью, но отогнутым со стороны спинки лезвием и наличием ребер на гранях проуха находит аналогии, в первую очередь, в западнокобанских древностях и на смежных территориях Западного Кавказа (Козенкова, 1995, табл. XVIII, 3; Сазонов, 2006, рис. 5, 2, 9, 1; Эрлих, 2007, рис. 165, 2).

Этому маршруту не противоречит предположение А.Н. Ворошилова о перемещении групп населения (носителей раннескифской культуры, по его мнению) с юга на север, в Среднее Поволжье, по водоразделу бассейнов Волги и Дона (2007, с. 57–59). В этой связи он обращает внимание на находки биметаллических акинаков²² и двух кобанских бронзовых топоров (Тамбовский областной краеведческий музей). Отметим также и неоднократно отмечаемое исследователями культурное воздействие на ананьинцев со стороны племен среднедонской лесостепи в скифское время (Гуляев, 2016, с. 28). В.С. Патрушев отмечает активизацию связей между ананьинцами и скифами Верхнего Подонья (район Воронежа) начиная с первой половины VI в. до н.э. (1984, с. 122), но такое взаимодействие могло идти по уже проторенному маршруту.

Иным видит маршрут пути, связывающего кобанские и ананьинские племена, В.И. Козенкова. По ее мнению, он шел вдоль побережья северо-западного берега Каспия к низовьям Волги в район современного Орска (?) и далее по правобережью Волги в Волго-Камье (2013, с. 99, 132). Поступление кавказских импортов на Среднюю Волгу и Каму преимущественно по Волжскому пути предполагают также Р.М. Мунчаев и С.В. Кузьминых (2006, с. 49). «Донской» же маршрут пути в Волго-Камье, согласно В.И. Козенковой, «не кажется достаточно доказательным только по ссылке на находку кобанского топора в районе Таганрога. Находка его сделана значительно дальше от устья Дона, фактиче-

²² См.: (Ворошилов, 2006). Обратим также внимание на серию находок предскифской узды с территории Среднего Дона (Березуцкий, Золотарев, 2006). О находках предскифской узды в Саратовском Поволжье см.: (Тихонов, 1998; Тихонов, Якубовский, 1999; Тихонов, 2000).

ски, в северо-западной части побережья Азовского моря и вполне может маркировать путь на запад» (2013, с. 99, 132). Отметим в этой связи, что находка кобано-колхидского топора из района Таганрога не одинока, достаточно напомнить о бронзовых топорах из Новочеркасского клада и ст. Сиротинской (Лукьяшко, 1999, с. 101, 146, 147, рис. 98, 4), связанной своим происхождением с регионом Северного Кавказа и Предкавказья керамике из памятников Нижнего Дона (Там же, с. 127, 177, 179, 180, 182, 184, рис. 112, 1, 4, 5, 113, 2, 114, 4). Как отмечает С.И. Лукьяшко, по технологическому признаку к керамике центральнокавказского производства может быть отнесена большая группа лощеных сосудов» (Там же, с. 198). Наконечники же копий с прорезьями в пере из Саркела и Хапров либо являются волго-камским импортом, либо восходят к образцам из того региона (по мнению С.И. Лукьяшко, наконечник из Саркела «является кавказским подражанием наконечникам Волго-Камья», что сомнительно) (Там же, с. 148, рис. 99, 5, 6). Выделяются и северокавказские черты в погребальном обряде предскифского времени на Нижнем Дону, а именно: «значительное количество погребений на правом боку в левобережном Подонье» (Там же, с. 140, 193). При этом количество предметов кавказского происхождения доскифского и раннескифского периодов в районе нижнего течения Волги минимально.

Отметим в этой связи любопытный вывод С.И. Лукьяшко, применимый, с некоторыми поправками, и для кавказско-волго-камских связей: «картографирование кобанских изделий позволяет заметить, что чем дальше на запад в степи Украины, тем более увеличивается количество кобанских изделий, увеличивается и их ассортимент. Межплеменным обменом невозможно объяснить этот факт. Ведь если признать межплеменной обмен ведущей формой обмена с населением Центрального Предкавказья, то следует признать закономерным уменьшение импортных изделий, чем дальше от центра производства исследуемая зона» (Там же, с. 198).

Попытки объяснить этот парадокс применительно к соседним регионам Евразии трудно признать вполне убедительными. К примеру, как отмечал К.А. Смирнов, очевидное различие в количестве находок «южного происхождения» между анаьинскими памятниками, с одной стороны, и городецкими и дьяковскими, с другой, не позволяет сделать вывод о большей интенсивности связей анаьинских племен со степью. Анаьинские могильники, по сравнению с анаьинскими городищами, дали богатейший материал, в то время как дьяковская культура представлена только материалами поселений, а городецкая – «в основном поселениями и только на поздней стадии – частично материалами могильников». То есть «если сравнивать только материал городищ, исключая могильники, то он будет примерно одинаков с поселениями анаьинской, дьяковской и городецкой культур, что, по-видимому, свидетельствует об одинаковой интенсивности контактов с населением степей» (Смирнов, 1991, с. 54, 55). Но тот же автор признавал: «трудно сказать, чем обусловлено то, что на территории городецкой культуры известно несколько скифских мечей и кинжалов, а на памятниках дьяковской культуры, несмотря на большие раскопки, они пока не найдены. Возможно, это следует объяснить близостью городецких племен к степи» (Там же, с. 58). Как бы там ни было, объяснения, исходящие из географической близости или характера погребального обряда «работают» далеко не всегда.

Применительно к Северному Причерноморью этот парадокс разрешается на сегодняшний день следующим образом: концентрация (в данном случае, находок двукольчатых удил разных модификаций) «обусловлена наличием в Лесостепи кавказского (кобанского или протомеотского?) анклава мастеров, изготовлявших подобный тип узды для местного населения» (Козенкова, 2013, с. 122). Таким образом, мы снова встаем перед необходимостью признать наличие не только торговых путей, но и возможности перемещения некоторых групп кавказского населения.

ЛИТЕРАТУРА

Акритас П.Г. Археологическое исследование Чегемского ущелья в 1959 году // Сборник статей по истории Кабардино-Балкарии. Вып. 9. Нальчик: Кабард.-Балкар. кн. изд-во, 1961. С. 177–192.

Аптекарев А.З., Козенкова В.И. Клад эпохи поздней бронзы из станицы Упорной (Краснодарский край) // СА. 1986. № 3. С. 121–135.

Асланов Г.М., Ваидов Р.М., Ионе Г.И. Древний Мингечаур (эпоха энеолита и бронзы). Баку: АН АССР, 1959. 190 с.

Балахванцев А.С. Биметаллический клевец из Бугуруслана и некоторые проблемы раннескифской истории // Древность: историческое знание и специфика источника: ММНК, посвященной памяти Э.А. Грантовского и Д.С. Раевского. Вып. V / Отв. ред. А.С. Балахванцев, Г.Ю. Колганова. М.: ИВ РАН, 2011. С. 44–49.

Балахванцев А.С. Биметаллический клевец из Бугуруслана и проблема становления раннескифской культуры // Война и военное дело в скифо-сарматском мире: ММНК, посвященной памяти А.И. Мелюковой (Кагальник, 26-29 апреля 2014 г.) / Отв. ред. С.И. Лукьяшко. Ростов-на-Дону: ЮНЦ РАН, 2015. С. 22–25.

Батчаев В.М. Позднекобанские погребения у сел. Нижний Чегем // Вестник Кабардино-Балкарского научно-исследовательского института при Совете Министров КБАССР / Глав. ред. В.К. Тлостанов. Вып. 5. Нальчик: Эльбрус, 1972. С. 32–50.

Беглова Е.А., Орловская Л.Б., Сорокина И.А. Протомеотские древности в Закубанье // Памятники предскифского и скифского времени на юге Восточной Европы / МИАР. № 1 / Отв. ред. Р.М. Мунчаев, В.С. Ольховский. М.: ИА РАН, 1997. С. 71–80.

Беговатов Е.А., Марков В.Н., Патрушев В.С. Первый Мурзихинской могильник // Проблемы археологии Среднего Поволжья / Науч. ред. А.Х. Халиков. Казань: КГУ, 1991. С. 20–29.

Беговатов Е.А., Марков В.Н. Мурзихинский II могильник // Археологические памятники зоны водохранилищ Волго-Камского каскада / Отв. ред. П.Н. Старостин. Казань: ИЯЛИ, 1992. С. 57–72.

Белинский А.Б., Дударев С.Л. Могильник Клинь-Яр III и его место среди древностей Кавказа и Юго-Восточной Европы начала раннего железа. М.; Ставрополь: Дизайн-студия Б, 2015. 446 с.

Березуцкий В.Д., Золотарев П.М. Новые находки предметов предскифского периода с территории Среднего Дона // Археологическое изучение Центральной России: ТД МНК, посвященной 100-летию со дня рождения В.П. Левенка (13-16 ноября 2006 г.) / Отв. ред. А.Н. Бессуднов. Липецк: ЛГПУ, 2006. С. 199–202.

Бокий Н.М., Горбул Г.П. Могила киммерийского всадника у села Чечелиевка Кировоградской области // СА. 1985. № 4. С. 224–228.

Вальчак С.Б. Классификация, вопросы происхождения, развития и хронология некоторых кинжалов и мечей предскифского периода // Древности Евразии: от ранней бронзы до раннего средневековья. Памяти В.С. Ольховского. М.: ИА РАН, 2005. С. 138–160.

Виноградов В.Б. Центральный и Северо-Восточный Кавказ в скифское время (VII–IV века до н.э.): (Вопросы политической истории, эволюции культур и этногенеза). Грозный: Чеч.-Ингуш. кн. изд-во, 1972. 389 с.

Виноградов В.Б. Новые находки предметов скифо-сибирского звериного стиля в Чечено-Ингушетии // СА. 1974. № 4. С. 258–263.

Виноградов В.Б., Дударев С.Л., Рунич А.П. Киммерийско-кавказские связи // Скифия и Кавказ / Отв. ред. А.И. Тереножкин. Киев: Наукова думка, 1980. С. 184–199.

Вольная Г.Н. Прикладное искусство населения Притеречья середины I тысячелетия до н.э. Владикавказ: Иристон, 2002. 145 с.

Вольная (Керцева) Г.Н. К вопросу о параллелях в зооморфном искусстве ананьинской и кобанской культур // У истоков археологии Волго-Камья (к 150-летию открытия Ананьинского могильника) / Археология евразийских степей. Вып. 8 / Отв. ред. С.В. Кузьминых, А.А. Чижевский. Елабуга: ИИ АН РТ, ИА РАН, ЕИАХМЗ, 2009. С. 261–272.

Вольная Г.Н. Наконечники ножен с изображением головы птицы из памятников раннего железного века Центрального Кавказа и их аналогии в скифо-сибирском зверином стиле // РА. 2015. № 1. С. 19–31.

Ворошилов А.Н. О некоторых особенностях изготовления мечей скифского времени с бронзовыми деталями рукояти из Доно-Волжского региона // Археологическое изучение Центральной России: ТД МНК, посвященной 100-летию со дня рождения В.П. Левенка (13-16 ноября 2006 года) / Отв. ред. А.Н. Бессуднов. Липецк: ЛГПУ, 2006. С. 210–213.

Ворошилов А.Н. О начальном этапе освоения лесостепного междуречья Дона и Волги в раннем железном веке // Проблемы археологии Нижнего Поволжья: II Международная Нижневолжская археологическая конференция (Волгоград, 12-15 ноября 2007 г.): ТД / Отв. ред. А.В. Кияшко, А.С. Скрипкин. Волгоград: ВолГУ, 2007. С. 57–59.

Гречко Д.С. О возможных «просветах» в «темное» время (VI в. до н.э.) скифской истории // Stratum plus. 2012. № 3. С. 75–106.

Гуважиков Д.Х. Кабардино-Балкария в эпоху поздней бронзы и раннего железа (по материалам археологии). Курсовая работа студента 5-го курса КБГУ: Рукопись. Нальчик, 2015.

Гуляев В.И. К вопросу о связях городечных племен с югом в VII–IV вв. до н.э. // Историко-археологический сборник / Отв. ред. Д.А. Авдусин, В.Л. Янин. М.: МГУ, 1962. С. 114–120.

Гуляев В.И. Зооморфные металлические крючки скифского времени в Евразии: каталог и описание. М.: ИА РАН, 2016. 104 с.

Доманский Я.В. Древняя художественная бронза Кавказа в собрании Государственного Эрмитажа. М.: Искусство, 1984. 240 с.

- Дударев С.Л.* Раскопки могильника у сел. Ахкинчу-Барзой (Чечено-Ингушетия) // СА. 1976. № 1. С. 257–261.
- Дударев С.Л.* Взаимоотношения племен Северного Кавказа с кочевниками Юго-Восточной Европы в предскифскую эпоху (IX – первая половина VII в. до н.э.). Армавир: Армавир. полиграф. предприятие, 1999. 406 с.
- Дударев С.Л., Фоменко В.А.* Новая находка закавказского бронзового пояса на Северном Кавказе (предварительное сообщение) // Пятнадцатые чтения по археологии Средней Кубани (краткое содержание докладов) / Ред. П.В. Соков. Армавир: Армавир. полиграф. предприятие, 2009. С. 7–15.
- Дударев С.Л., Фоменко В.А.* Новые данные о связях Центрального Предкавказья с Поволжьем в эпоху раннего железа // Сборник научных трудов С.Л. Дударева. Статьи, материалы, рецензии. К 60-летию со дня рождения. М.: Илекса, 2011. С. 197–203.
- Збруева А.В.* История населения Прикамья в ананьинскую эпоху // Материалы и исследования по археологии Урала и Приуралья. Т. V / МИА. № 30. М.: АН СССР, 1952. 328 с.
- Зимовец Р.В.* О локальных особенностях бронзовых бутеролой в виде головы хищной птицы // Археологія і давня історія України. Вип. 2 (19). Старожитності раннього залізного віку / Гол. ред. С.А. Скорий. Київ: ІА НАНУ, 2016. С. 76–88.
- Иванчик Аскольд И.* Киммерийцы и скифы. Культурно-исторические и хронологические проблемы археологии восточноевропейских степей и Кавказа пред- и раннескифского времени / Степные народы Евразии. Т. II. М.: Палеограф, 2001. 324 с.
- Иессен А.А.* Археологические памятники Кабардино-Балкарии // Материалы по археологии Кабардино-Балкарии / МИА. № 3 / Отв. ред. М.И. Артамонов. М.-Л.: АН СССР, 1941. С. 7–50.
- Иессен А.А.* Прикубанский очаг металлургии и металлообработки в конце медно-бронзового века // Материалы и исследования по археологии Северного Кавказа / МИА. № 23 / Отв. ред. Е.И. Крупнов. М.-Л.: АН СССР, 1951. С. 75–124.
- Ллінська В.А.* Про скіфські навершники // Археологія. 1963. Т. XV. С. 33–60.
- Ильинская В.А., Мозолевский Б.Н., Тереножкин А.И.* Курганы VI в. до н.э. у с. Матусов // Скифия и Кавказ / Отв. ред. А.И. Тереножкин. Киев: Наукова думка, 1980. С. 31–63.
- Козенкова В.И.* Типология и хронологическая классификация предметов кобанской культуры: Восточный вариант. Ч. 2 / САИ; Вып. В2-5. М.: Наука, 1982. 176 с.
- Козенкова В.И.* Кобанская культура: Западный вариант. Т. 4 / САИ. Вып. В2-6). М.: Наука, 1989. 196 с.
- Козенкова В.И.* Оружие, воинское и конское снаряжение племен кобанской культуры (систематизация и хронология): Западный вариант / САИ. Вып. В2-5. М.: Наука, 1995. 166 с.
- Козенкова В.И.* Материальная основа быта кобанских племен. Западный вариант. Т. 4 / САИ; Вып. В2-5. М.: ИА РАН, 1998. 200 с.
- Козенкова В.И.* У истоков горского менталитета. Могильник эпохи поздней бронзы – раннего железа у аула Сержень-Юрт, Чечня / МИИКНСК; Вып. III. М.: Памятники исторической мысли, 2002. 232 с.
- Козенкова В.И.* Биритуализм в погребальном обряде древних «кобанцев». Могильник Терезе конца XII – VIII вв. до н.э. / МИИКНСК. Вып. V. М.: Памятники исторической мысли, 2004. 220 с.
- Козенкова В.И.* Специфика некоторых атрибутов костюма древних «кобанцев» как показатель процесса миграций // Северный Кавказ и мир кочевников в раннем железном веке. Сборник памяти М.П. Абрамовой / МИАР. № 8 / Отв. ред. В.И. Козенкова и др. М.: Таус, 2007. С. 258–294.
- Козенкова В.И.* Кобанская культура и окружающий мир (взаимосвязи, проблемы судьбы и следов разнокультурных инфильтраций в местной среде). М.: Таус, 2013. 252 с.
- Козенкова В.И.* Хронология Перкальского могильника в контексте новых материалов скифского облика в Предкавказье // Е.И. Крупнов и развитие археологии Северного Кавказа / XXVIII Крупновские чтения: ММНК / Отв. ред. Д.С. Коробов. М.: ИА РАН, 2014. С. 160–162.
- Козубова А., Скаков А.Ю.* Проблема датировки кинжалов типа Posmuş и их кавказские аналоги // РА. 2016. № 3. С. 84–101.
- Кореньюк С.Н.* Ананьинская культура в трудах А.П. Смирнова и новые данные в её изучении // Научное наследие А.П. Смирнова и современные проблемы археологии Волго-Камья: МНК ТГИМ; Вып. 122 / Отв. ред. И.В. Белоцерковская. М.: ГИМ, 2000. С. 68–79.
- Крупнов Е.И.* Древняя история Северного Кавказа. М.: АН СССР, 1960. 520 с.
- Кудин М.И., Кизилов А.С.* Случайные находки колхидо-кобанских древностей на территории г. Сочи и прилегающей части Туапсинского района // Проблемы изучения погребального обряда народов Западного Кавказа в древности и средневековье: VI Анфимовские чтения по археологии Западного Кавказа: ММНК / Ред. Р.Б. Схатум, В.В. Улитин. Краснодар: ИП Смородин, 2016. С. 139–147.

Кудрявцев А.А., Галаева В.Н. Грунтовой погребение кобанского времени могильника № 2 Татарского городища // Северный Кавказ и кочевой мир степей Евразии: V Минаевские чтения по археологии, этнографии и краеведению Северного Кавказа: ТД межрегион. науч. конф. / Отв. ред. В.А. Шаповалов. Ставрополь: СтавГУ, 2001. С. 30–37.

Кузьминых С.В. Металлургия Волго-Камья в раннем железном веке (медь и бронза). М.: Наука, 1983. 257 с.

Кузьминых С.В., Чижевский А.А. Хронология раннего периода ананьинской культурно-исторической области // Поволжская археология. 2014. № 3. С. 101–137.

Лесков А.М., Эрлих В.Р. Могильник Фарс/Клады. Памятник перехода от эпохи поздней бронзы к раннему железному веку на Северо-Западном Кавказе. М.: ГМВ, 1999. 163 с.

Лукьяшко С.И. Предскифский период на Нижнем Дону / Донские древности. Вып. 7. Азов: АКМ, 1999. 240 с.

Магомедов Р.Г., Эрлих В.Р. Луткунский клад киммерийской эпохи из Южного Дагестана: (Предварительное сообщение) // Кавказ и степь на рубеже эпохи поздней бронзы и раннего железа: ММНК, посвященной памяти Марии Николаевны Погребовой (Москва, 25-27 апреля 2016 г.) / Отв. ред. А.С. Балахванцев, С.В. Кулланда. – М.: ИВ РАН, 2016. С. 155–161.

Майсурадзе В.Г., Пирцхалава М.С. Бутероль из села Патардзеули (Кахетия, Восточная Грузия) // ВДИ. 2011. № 3. С. 71–77.

Макалатия С.И. Раскопки Дванского могильника // СА. 1949. Т. XI. С. 225–240.

Марковин В.И. Зандакский могильник эпохи раннего железа на реке Ярык-су (Северо-Восточный Кавказ). М.: Наука, 2002. 154 с.

Махортых С.В. О северокавказских бронзах X–VIII вв. до н.э. с Левобережной Украины // Археологічний літопис Лівобережної України. № 1-2 / Гол. ред. О.Б. Супруненко. Полтава: Археологія, 1998. С. 23–25.

Махортых С.В. Киммерийцы Северного Причерноморья. Киев: Шлях, 2005. 380 с.

Махортых С.В. Киммерийцы и население Волго-Камья в раннем железном веке // Ананьинский мир: истоки, развитие, связи, исторические судьбы / Археология евразийских степей. Вып. 20 / Отв. ред. С.В. Кузьминых, А.А. Чижевский. Казань: Отечество, 2014. С. 455–477.

Медведев А.П. Ранний железный век лесостепного Подонья: Археология и этнокультурная история I тыс. до н.э. М.: Наука, 1999. 160 с.

Мошинский А.П. Древности Горной Дигории. VII–IV вв. до н.э.: Систематизация и хронология / ТГИМ. Вып. 154. М.: ГИМ, 2006. 208 с.

Мошинский А.П. Древние бронзы Кавказа. М.: ГИМ, 2010. 200 с.

Мошинский А.П., Скаков А.Ю. Новые исследования по кобанской культуре // РА. 2000. № 2. С. 205–212.

Мунчаев Р.М., Кузьминых С.В. Волжский путь в древности // Историко-археологические исследования Поволжья и Урала: Материалы III Халиковских чтений (г. Болгар, 27-30 мая 2004 г.). Казань: Школа, 2006. С. 38–54.

Мясников Н.С. Новые находки ананьинского времени с территории Чувашии // Ананьинский мир: истоки, развитие, связи, исторические судьбы / Археология евразийских степей. Вып. 20 / Отв. ред. С.В. Кузьминых, А.А. Чижевский. Казань: Отечество, 2014. С. 276–280.

Новичихин А.М. Материалы первой половины I тыс. до н.э. из долины Сукко // Историко-археологический альманах. Вып. 1 / Отв. ред. Р.М. Мунчаев. М.: ИА РАН; Армавир: АрмКМ, 1995. С. 63–68.

Новичихин А.М. Население Западного Закубанья в первой половине I тысячелетия до н.э. (по материалам погребальных памятников). Анапа: СГУТКД, 2006. 220 с.

Острроверхов А.С., Охотников С.Б. О некоторых мотивах звериного стиля на памятниках из собрания Одесского археологического музея // ВДИ. 1989. № 2. С. 50–67.

Папуашвили Р. К вопросу об абсолютной хронологии могильников Колхиды эпохи поздней бронзы – раннего железа // Вопросы древней и средневековой археологии Кавказа / Отв. ред. Х. М. Мамаев. М.; Грозный: ИА РАН, 2011. С. 82–94.

Папуашвили Р.И., Балахванцев А.С. Биметаллические клеветы из могильников Колхиды (Эргета II, Цаиши) // Кавказ и степь на рубеже эпохи поздней бронзы и раннего железа: ММНК, посвященной памяти Марии Николаевны Погребовой (Москва, 25-27 апреля 2016 г.) / Отв. ред. А.С. Балахванцев, С.В. Кулланда. М.: ИВ РАН, 2016. С. 199–206.

Патрушев В.С. Марийский край в VII–VI вв. до н.э.: (Старший Ахмыловский могильник). Йошкар-Ола: Мар. кн. изд-во, 1984. 230 с.

Патрушев В.С. Булавки Старшего Ахмыловского и Акозинского могильников // КСИА. 1984а. Вып. 178. С. 21–24.

Патрушев В.С. Новые исследования Пустоморквашинского могильника // Новые источники по этнической и социальной истории финно-угров Поволжья I тыс. до н.э. – I тыс. н.э. / Отв. ред. Ю.А. Зеленев. Йошкар-Ола: МарГУ, 1990. С. 25–74.

Патрушев В.С. Древнее искусство финно-угров Поволжья. I тысячелетие до нашей эры. Йошкар-Ола: Мар. кн. изд-во, 1994. 80 с.

Патрушев В.С. Сравнительная хронология металлических изделий памятников Северного Кавказа и Марийского Поволжья // Проблемы хронологии и периодизации археологических памятников и культур Северного Кавказа: XXVI Крупновские чтения по археологии Северного Кавказа: ТД МНК / Отв. ред. М.Б. Мужухоев. Магас: Археолог. центр им. Е.И. Крупнова, 2010. С. 275–279.

Патрушев В.С. Параллели в искусстве ираноязычных племен и финно-угров Волго-Камья (эпоха железа) // Культуры степной Евразии и их взаимодействие с древними цивилизациями: ММНК, посвященной 110-летию со дня рождения выдающегося российского археолога Михаила Петровича Грязнова. Кн. 1 / Отв. ред. Г.В. Длужневская. СПб.: ИИМК РАН, Периферия, 2012. С. 232–237.

Патрушев В.С. Северокавказские бляхи с соляными символами в Марийском Поволжье // Е.И. Крупнов и развитие археологии Северного Кавказа / XXVIII Крупновские чтения: ММНК (Москва, 21-25 апреля 2014 г.) / Отв. ред. Д.С. Коробов. М.: ИА РАН, 2014. С. 189–192.

Патрушев В.С., Халиков А.Х. Волжские ананьинцы: (Старший Ахмыловский могильник). М.: Наука, 1982. 278 с.

Пелих А.Л., Фоменко В.А. Новые металлические предметы позднебронзового времени с территории Центрального Предкавказья // Материалы и исследования по археологии Северного Кавказа. Вып. 5 / Отв. ред. Е.И. Нарожный. Армавир: ЦАИ АГПУ, 2005. С. 66–72.

Погребова М.Н., Раевский Д.С. Ранние скифы и древний Восток: К истории становления скифской культуры. М.: Вост. лит., 1992. 260 с.

Погребова М.Н., Раевский Д.С. Закавказские бронзовые пояса с гравированными изображениями. М.: Вост. лит., 1997. 152 с.

Полидович Ю.Б. Структура и символика декора ножен мечей раннескифского времени // Война и военное дело в скифо-сарматском мире: ММНК, посвященной памяти А.И. Мелюковой (Кагальник, 26-29 апреля 2014 г.) / Отв. ред. С.И. Лукьяшко. Ростов-на-Дону: ЮНЦ РАН, 2015. С. 153–161.

Пьянков А.В. Бронзовый зооморфный наконечник ножен акинака из фондов Краснодарского музея-заповедника // Древности Евразии: от ранней бронзы до раннего средневековья. Памяти В.С. Ольховского / Отв. ред. В.И. Гуляев. М.: ИА РАН, 2005. С. 448–450.

Руденко К.А. Декоративно-прикладное искусство раннеананьинского времени (по материалам IV Мурзихинского могильника в Татарстане, предварительный анализ) // Культуры степной Евразии и их взаимодействие с древними цивилизациями: ММНК, посвященной 110-летию со дня рождения выдающегося российского археолога Михаила Петровича Грязнова. Кн. 1 / Отв. ред. Г.В. Длужневская. СПб.: ИИМК РАН, Периферия, 2012. С. 226–232.

Сазонов А.А. Бронзовые скипетры протогеотских вождей // Материалы и исследования по археологии Северного Кавказа. Вып. 6 / Отв. ред. Е.И. Нарожный. Армавир: ЦАИ АГПУ, 2006. С. 33–59.

Скаков А.Ю., Джошуа А.И. Комплексы V–IV вв. до н.э. с бронзовыми «эгретками» из Абхазии // Боспорские исследования. Вып. VII. Симферополь, Керчь: Крым. отд-ие Ин-та востоковедения НАНУ, 2004. С. 27–46.

Скаков А.Ю. Фибулы древней Колхиды: происхождение, типология, хронология // Revista Arheologică. Serie noua. Vol. IV, nr. 2. Chişinău, 2008. С. 74–99.

Скаков А.Ю. Погребальные памятники Бзыбской Абхазии X–VII вв. до н.э. // РА. 2008а. № 1. С. 15–27.

Скаков А.Ю. Некоторые проблемы истории Северо-Западного Закавказья в эпоху поздней бронзы – раннего железа // КСИА. 2009. Вып. 223. С. 143–172.

Скаков А.Ю. Транскавказские связи на Западном и Центральном Кавказе в эпоху раннего железа // Древняя и средневековая культура адыгов: ММНК (Нальчик, 16-20 октября 2013 г.) / Отв. ред. Б.Х. Бгажноков, В.А. Фоменко. Нальчик: КБИГИ, 2014. С. 151–172.

Скаков А.Ю., Джошуа А.И. Новые находки памятников кобано-колхидского графического искусства в Абхазии // КСИА. 2016. Вып. 245. Ч. I. С. 154–167.

Скаков А.Ю., Чисиев В. Т. Новый комплекс с орнаментированным кобано-колхидским топором (погребение 45 могильника Эльхотово) // КСИА. 2017. Вып. 246. С. 280–297.

Смирнов К.А. К вопросу о связях племен городецкой и дяковской культур с населением степи и лесостепи // СА. 1991. № 4. С. 53–61.

Смирнов К.А. Еще раз о проблеме «отделившихся» скифов // Научное наследие А.П. Смирнова и современные проблемы археологии Волго-Камья: Сборник тезисов докладов конференции, посвященной 100-летию со дня рождения А.П. Смирнова / Отв. ред. И.В. Белоцерковская. М.: ГИМ, 1999. С. 37–39.

Смирнов К.А. Погребения всадников в Старшем Ахмыловском могильнике // Научное наследие А.П. Смирнова и современные проблемы археологии Волго-Камья: МНК / ТГИМ. Вып. 122 / Отв. ред. И.В. Белоцерковская. М.: ГИМ, 2000. С. 80–82.

- Смирнов Н.Ю. Курган Аржан-1, Волго-Камье и Северный Кавказ: неочевидные связи // Поволжская археология. 2015. № 2. С. 104–113.
- Тереножкин А.И. Киммерийские мечи и кинжалы // Скифский мир / Отв. ред. А.И. Тереножкин. Киев: Наукова думка, 1975. С. 3–34.
- Тереножкин А.И. Киммерийцы. Киев: Наукова думка, 1976. 224 с.
- Терехова Н.Н., Розанова Л.С., Завьялов В.И., Толмачева М.М. Очерки по истории древней железообработки в Восточной Европе. М.: Металлургия, 1997. 318 с.
- Терехова Н.Н., Розанова Л.С. Истоки производственных традиций в технологии изготовления кузнечных изделий из раннеананьинских памятников на Средней Волге (к проблеме высоких технологий) // У истоков археологии Волго-Камья (к 150-летию открытия Ананьинского могильника) / Археология евразийских степей. Вып. 8 / Отв. ред. С.В. Кузьминых, А.А. Чижевский. Елабуга: ИИ АН РТ, ИА РАН, ЕИАХМЗ, 2009. С. 196–203.
- Техов Б.В. Тайны древних погребений. Владикавказ: Проект-Пресс, 2002. 512 с.
- Тихонов В.В. О распространении бронзовых удил в киммерийское и раннесавроматское время в Саратовском Поволжье // Проблемы археологии Юго-Восточной Европы: ТД VII Донской археологической конференции / Ред. В.Я. Кияшко и др. Ростов-на-Дону: Открытое общество, 1998. С. 114–115, табл. XXXIII.
- Тихонов В.В., Якубовский Г.Л. Новые памятники и отдельные находки киммерийского времени из Саратовского Поволжья // Археологическое наследие Саратовского края. Охрана и исследования в 1997 году. Вып. 3 / Отв. ред. А.И. Юдин. Саратов: СГПИ, 1999. С. 158–74.
- Тихонов В.В. Новый комплекс киммерийского времени из Саратовской области // Взаимодействие и развитие древних культур южного пограничья Европы и Азии: ММНК, посвященной 100-летию со дня рождения И.В. Синецины / Ред. Е.К. Максимов и др. Саратов, Энгельс: СГУ, 2000. С. 149–150.
- Топал Д.А. Акинаки на западных рубежах Скифии. Находки скифских мечей и кинжалов на территории Республики Молдова // *Tyragetia*. Vol. VIII (XXIII). Chişinău, 2014. С. 7–43.
- Топал Д.А. Биметаллические акинаки типа Гудермес и использование бронзы в изготовлении раннескифского клинкового оружия // Материалы по археологии Северного Причерноморья. Вып. 13 / Отв. ред. И.В. Бруяко. Одесса: СМІЛ, 2015. С. 54–79.
- Уварова П.С. Могильники Северного Кавказа / МАК. Вып. VIII. М.: Тип. Мамонтова, 1900. 381 с.
- Ульские курганы. Культурно-погребальный комплекс скифского времени на Северном Кавказе / Степные народы Евразии. Т. VI / Под ред. А.И. Иванчика, А.М. Лескова. М., Берлин, Бордо: Палеограф, 2015. 222 с.
- Флеров В.С., Дубовская О.Р. Мужские погребения кобанского могильника Клин-Яр III в г. Кисловодске // Вестник Шелкового пути. Археологические источники. Вып. I / Отв. ред. И.С. Каменецкий, С.А. Узянов. М.: Центр «Шелковый путь», 1993. С. 262–303.
- Фоменко В.А. Памятники предскифского и скифского времени на территории Пятигорска // Археология и этнология Северного Кавказа. Вып. 3 / Отв. ред. Б.Х. Бгажников, В.А. Фоменко. Нальчик: КБИГИ, 2014. С. 120–132.
- Халиков А.Х. Волго-Камье в начале эпохи раннего железа (VIII–VI вв. до н.э.). М.: Наука, 1977. 262 с.
- Черненко Е.В. Скифо-персидская война. Киев: Наукова думка, 1984. 118 с.
- Чижевский А.А. Ананьинские (постмаклашеевские) стелы IX–VI вв. до н.э. // Древности Евразии: от ранней бронзы до раннего средневековья. Памяти В.С. Ольховского / Отв. ред. В.И. Гуляев. М.: ИА РАН, 2005. С. 268–300.
- Чижевский А.А. Комплекс вещей кавказского происхождения из Мурзихинского IV (I) могильника (вопросы хронологии и происхождения) // Город и степь в контактной евро-азиатской зоне: ТД III МНК, посвященной 75-летию со дня рождения Г.А. Федорова-Давыдова (1931–2000) / Отв. ред. В.В. Мурашева. М.: Нумизматическая литература, 2006. С. 55–57.
- Чижевский А.А. Погребальные памятники населения Волго-Камья в финале бронзового – раннем железном веках (предананьинская и ананьинская культурно-исторические области) / Археология евразийских степей. Вып. 5. Казань: Школа, 2008. 172 с.
- Чижевский А.А. Начало раннего железного века в Волго-Камье // Переход от эпохи бронзы к эпохе железа в Северной Евразии: Материалы Круглого стола (Санкт-Петербург, 23-24 июня 2011 г.) / Отв. ред. В.А. Алёшкин, В.С. Бочкарев. СПб.: ИИМК, Гос. Эрмитаж, 2011. С. 41–45.
- Чижевский А.А. К вопросу о начале раннего железного века в Волго-Камье // Российский археологический ежегодник. № 2 / Отв. ред. Л.Б. Вишняцкий. СПб.: С.-Петербург. ун-т, 2012. С. 383–399.
- Членова Н.Л. О культурной принадлежности Старшего Ахмыловского могильника, Новомордовских стелах и «отделившихся скифах» // КСИА. 1988. Вып. 194. С. 3–11.
- Чубур А.А. Булавки с ажурным листовидным навершием в раннем железном веке Восточной Европы: типология, ареал, семантика // Древности Днепровского Левобережья от каменного века до позднего Средневековья

(к 80-летию со дня рождения А.И. Пузиковой) / Материалы и исследования по археологии Днепровского Левобережья. Вып. IV. Курск: Курск. город. тип., 2012. С. 117–135.

Шишлов А.В., Федоренко Н.В. Погребальный обряд племен северо-западного побережья Кавказа в конце VII–V вв. до н.э. (по материалам Владимирского могильника) // *Аргонавт. Черноморский исторический журнал.* № 2 (3). Новороссийск, 2006. С. 63–73.

Шрамко Б.А., Фомин Л.Д., Солнцев Л.А. Начальный этап обработки железа в Восточной Европе (доскифский период) // *СА.* 1977. № 1. С. 57–74.

Эрлих В.Р. Северо-Западный Кавказ в начале железного века: протомеотская группа памятников. М.: Наука, 2007. 430 с.

Dudarev Sergei L., Fomenko Vladimir A. A new transcaucasian bronze belt in the Northern Caucasus // A. Mehnert ua. (Hrsg.). *Austausch und Kulturkontakt im Sudkaukasus und seinen Angrenzenden Regionen in der Spatbronze-/Fruheisenzeit.* Langenweissbach: Beier & Beran, 2012. S. 3–8.

Gambaschidze I., Hauptmann A., Slotta R., Yalçin Ü. Georgien. Schätze aus dem Land des Goldenen Vlies. Ausstellungskatalog des Deutschen Bergbau-Museums Bochum. Bochum: Deutsches Bergbau-Museum, 2001. 476 S.

Maisuradze Besarion, Pirtskhalava Marine. The Bronze Scabbard Chape from Patardzeuli // *Iberia-Colchis. Researches on the Archaeology and History of Georgia in the Classical and History of Georgia in the Classical and Early Medieval Period.* № 6. Tbilisi, 2010. Pp. 5–12, 200. (на груз.яз.)

Mikeladse Teimuras. Grosse kollektive Grabgruben der Frühen Eisenzeit in Kolchis // *Archäologischer Anzeiger.* Heft 1. Berlin, New York: Walter de Gruyter, 1995. S. 1–22.

Motzenbäcker Ingo. Sammlung Kossnierska. Der digorische Formenkreis der kaukasischen Bronzezeit / *Museum für Vor- und Frühgeschichte Staatliche Museen zu Berlin. Bestandskataloge.* Bd. 3. Berlin: Staatliche Museen zu Berlin, 1996. 294 S.

Papuashvili Revaz. The Late Bronze / Early Iron Age burial grounds from Tsaishi // A. Mehnert ua. (Hrsg.). *Austausch und Kulturkontakt im Sudkaukasus und seinen Angrenzenden Regionen in der Spatbronze-/Fruheisenzeit.* Langenweissbach: Beier & Beran, 2012. S. 65–78.

Topal Denis. The use of bronze in making the early Scythian akinakai // *Tiragetia. Serie nouă.* Vol. IX (XXIV), nr. 1. Chişinău, 2015. Pp. 29–50.

Miron A., Orthmann W. (Hrsg.). *Unterwegs zum goldenen Vlies. Archäologische Funde aus Georgien.* Ausstellungskatalog. Stuttgart: Konrad Theiss Verlag GmbH & Co., 1995. 343 S.

Информация об авторе:

Скаков Александр Юрьевич, кандидат исторических наук, научный сотрудник Отдела бронзового века, Институт археологии РАН (г. Москва, Россия); skakov09@gmail.com

THE ANANYINO WORLD AND THE CAUCASUS: CONTACTS AND IMPORTS

A.Yu. Skakov

The paper presents an analysis of the nature and mechanism of interactions between Caucasian cultures of the Early Iron Age (Kobano-Kolkhid cultural and historical community, etc.) and the Ananyino cultural and historical region. The authors determine a series of items testifying to such interactions, and establish the areas of their distribution across the Caucasus. It should be noted that the areas are not limited to the Central (Koban culture) or the Northwest (Proto-Meot group of sites) Caucasus. Individual specimens are used in order to investigate the imports from the Caucasus to the Volga-Kama region; supracultural phenomena; articles crafted on the model of Caucasian prototypes; items with remote and frequently misleading counterparts in the Caucasus. Particular attention is paid to certain types of sheath and belt tips, pendants and plaques. Considering the intensity of relations between the Caucasus and the Volga-Kama region, the presence of high-status cult and ritual items crafted in the Caucasus, as well as clothing accessories, coupled with the possible impact of the Caucasus on the Ananyino art of and funerary rite, it is concluded that certain population groups migrated to the region from the Caucasus. Perhaps, the migration had a repetitive nature. Most probably, the route of trade relations and migration of the population passed through the lower reaches of the Don and the Middle Don with its left tributaries.

Keywords: Ananyino cultural and historical region, Kobano-Kolkhid cultural and historical community, Proto-Meot site group, Pre-Scythian period, Early Scythian period

About the Author:

Skakov Alexander Yu. Candidate of Historical Sciences, Institute of Archaeology, Russian Academy of Sciences. Dmitry Ulyanov St., 19, Moscow, 117036, Russian Federation; skakov09@gmail.com

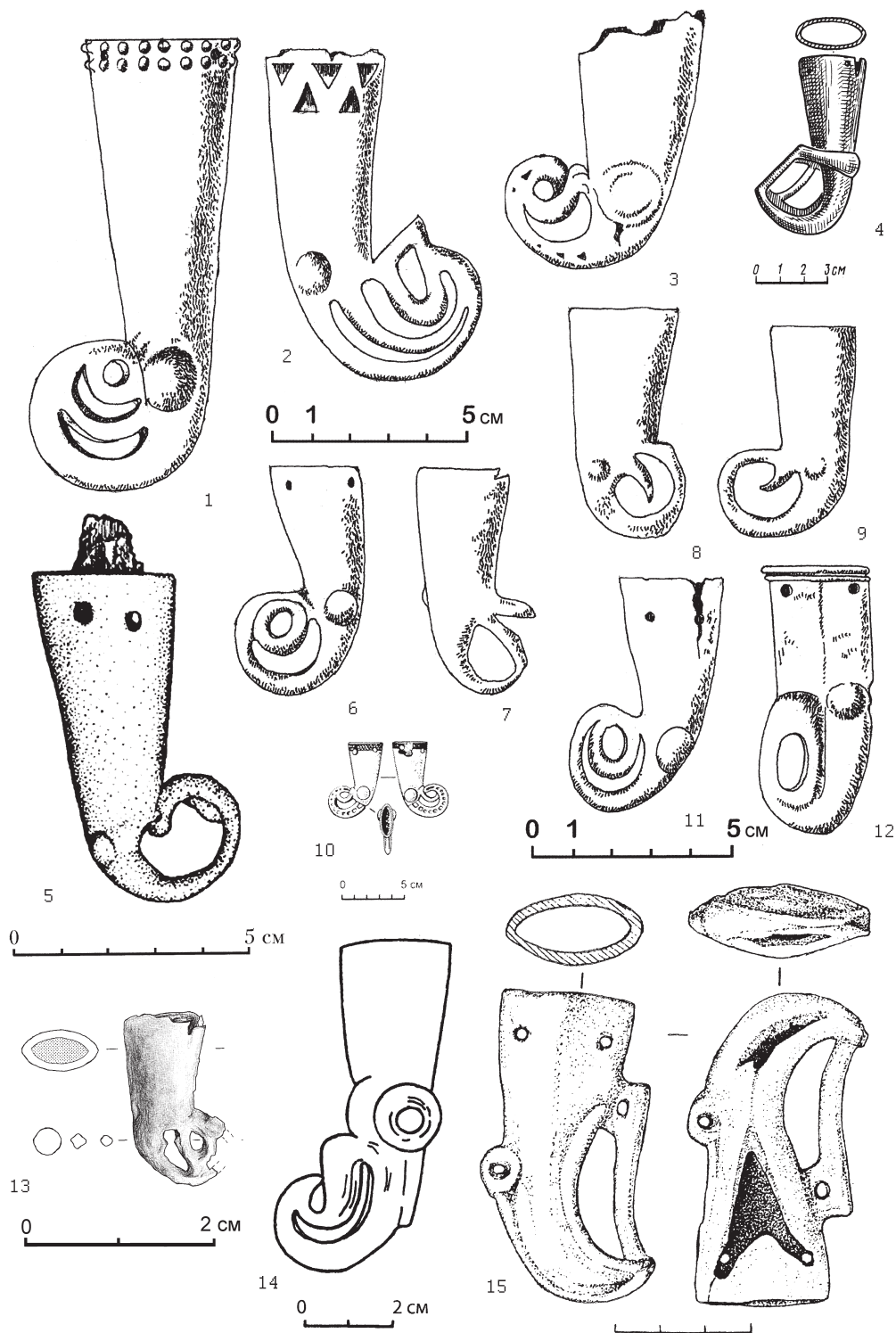


Рис. 1. Кавказские наконечники ножей с изображением головы хищной птицы и их аналоги в Северном Причерноморье и Волго-Камье. 1 – Патардзеули; 2, 3 – Верхний Кобан; 4 – Ст. Ахмыловский, п. 336; 5, 7, 13 – Фаскау; 6 – Нацаргора, п. 495; 8, 9 – Нижний Чегем, п. 2, 7; 10 – Кливанский, п. 28; 11 – Двани, пр.4; 12 – Репяховатая могила; 14 – Владимировский, п. 55; 15 – Пашковское городище № 5.

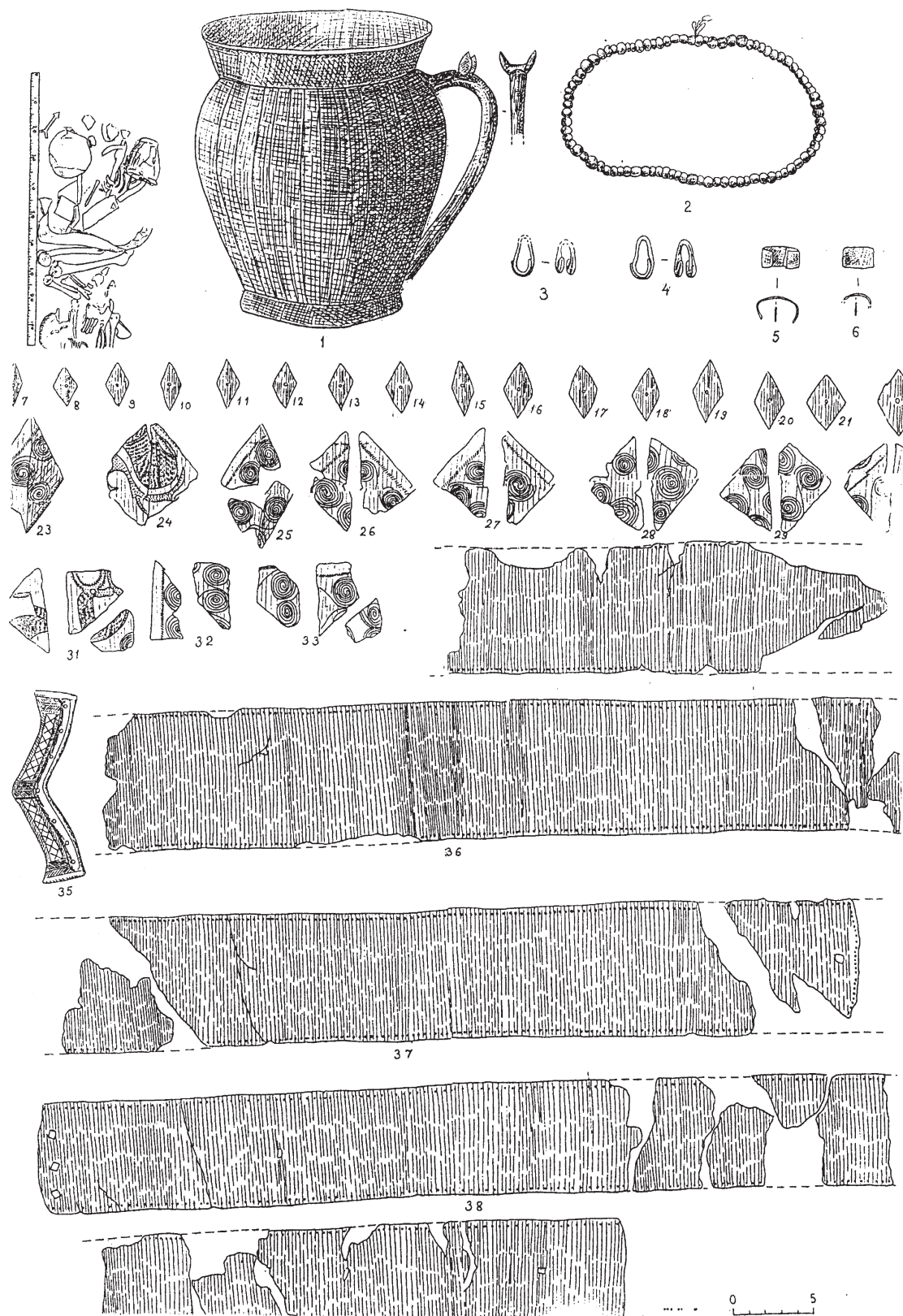


Рис. 2. Комплекс погребения 437 Тлийского могильника (по Б.В. Техову).

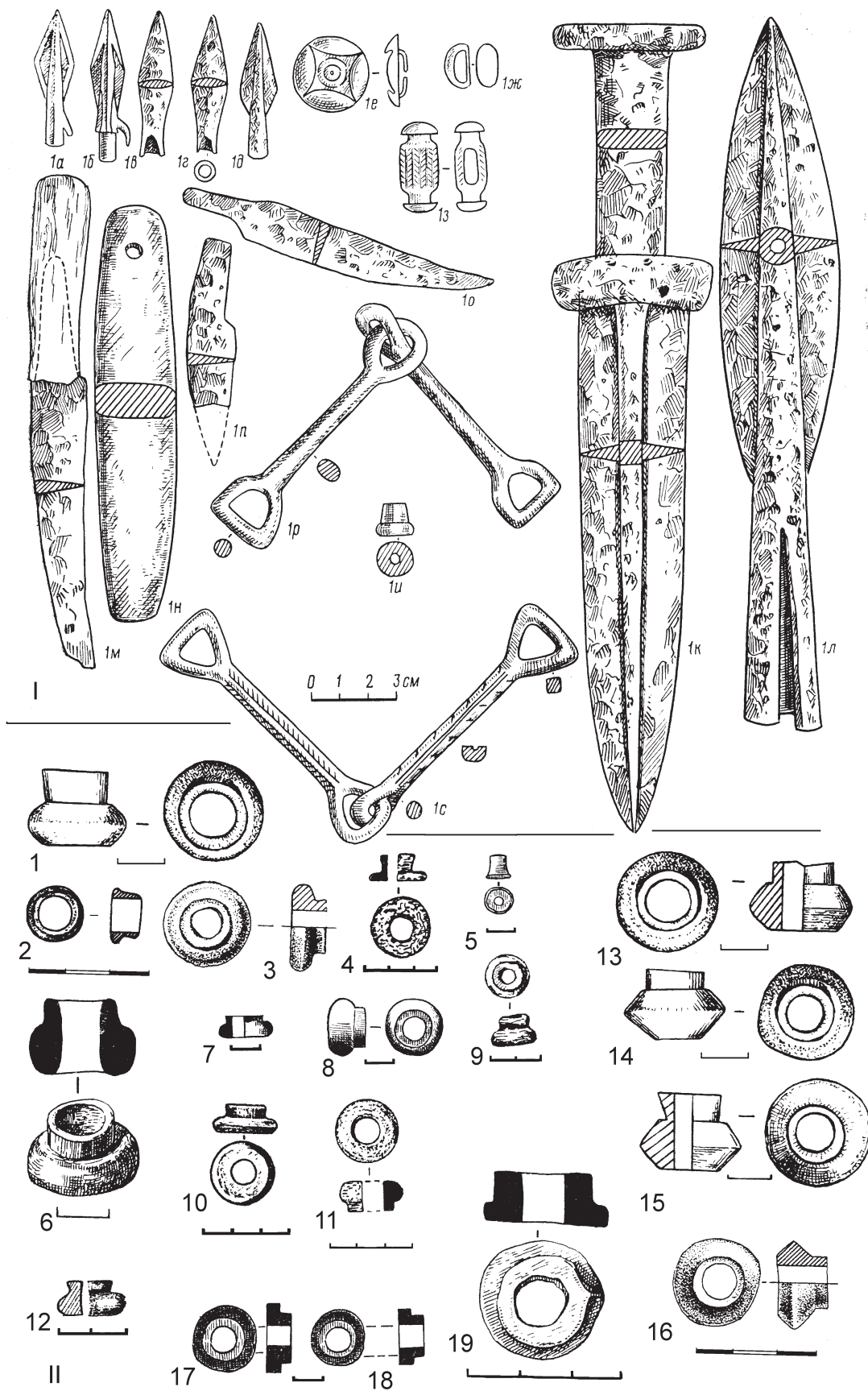


Рис. 3. Комплекс п. 383 Ст. Ахмыловского могильника и аналогии бронзовой ворворке. I – инвентарь п. 383. II – аналогии ворворке: 1, 13, 14 – Зандак, п. 38; 2, 3, 10, 11, 16 – Клинь-Яр, п. 167, 184, 82, 9, 220; 4 – Ахтырский Лиман-I, п. 35; 5 – Березовский-1, п. 24; 6 – Березовский-4; 7 – Аллероевский-1, п. 14; 8, 19 – Индустрия-1, п. 4, 2; 9 – Фарс, п. 19; 12 – Ахкинчу-Барзой, п. 2; 15 – Зандак, п. 51; 17, 18 – Кисловодская мебельная фабрика-1, п. 34.

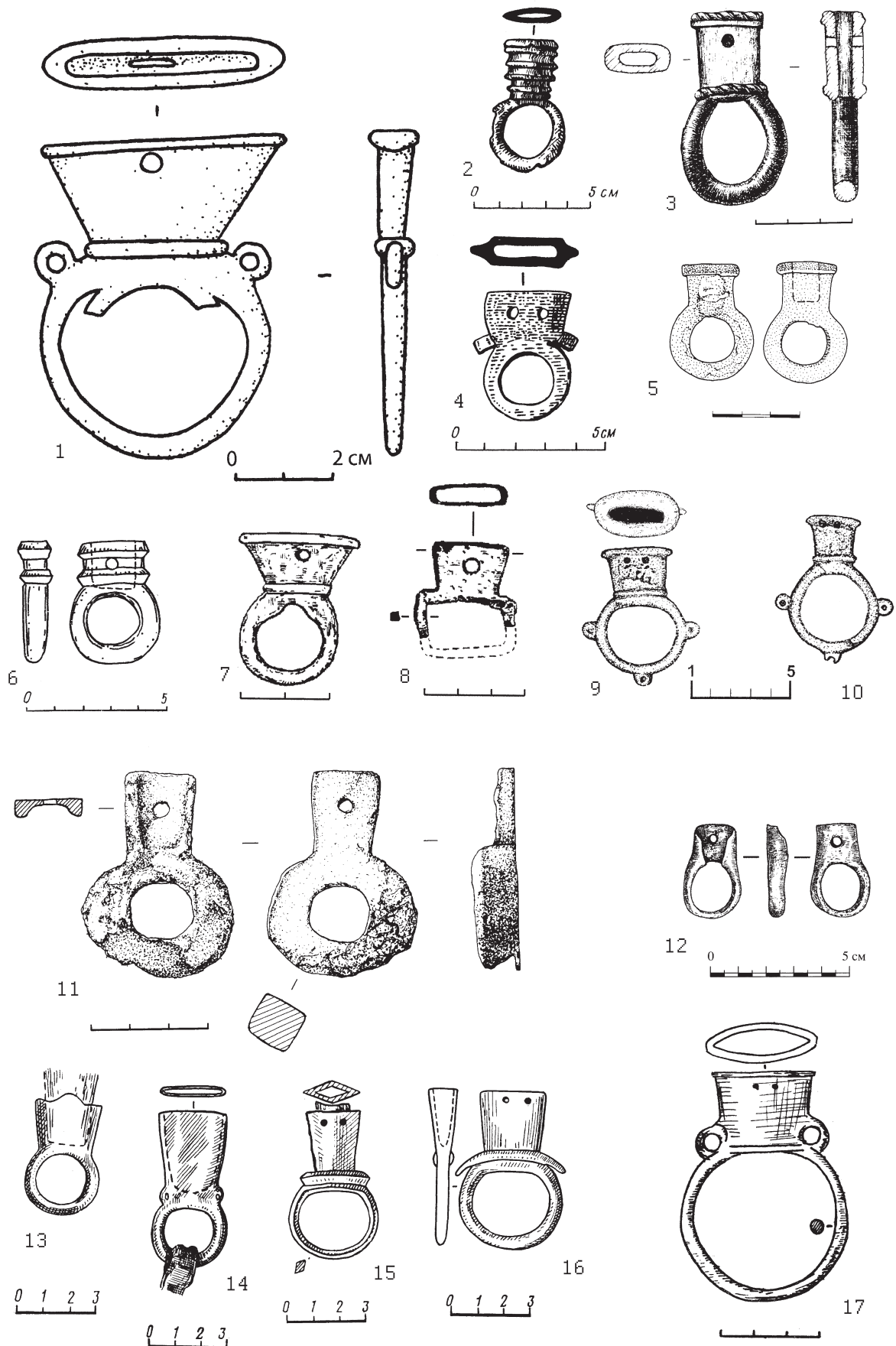


Рис. 4. Наконечники ремней Кавказа, Северного Причерноморья и их аналоги в Волго-Камье. 1 – Атмачева щель (Сукко); 2 – Эчкиващ, п. 4; 3, 11 – Терезе, п. 3; 4 – Заюково-1; 5 – Квитки; 6 – Зольный; 7 – Краснодарский музей; 8 – Ястребовский, курган 1, VII; 9, 10 – Фундучный сад (Хаджико); 12 – Ульские, курган 10; 13–16 – Ст. Ахмыловский, кв. А/16, п. 139, 421, 220; 17 – Мурзихинский II.