

УДК 737(470.323)"9"

БЕЛОВСКИЙ КЛАД КУФИЧЕСКИХ ДИРХАМОВ ПЕРВОЙ ЧЕТВЕРТИ X в. ИЗ КУРСКОЙ ОБЛАСТИ

В.П. Лебедев, Г. Рисплинг¹

BELOVSKY HOARD OF KUFIC DIRHAMS DATED FIRST QUARTER OF THE 10TH CENTURY FROM THE KURSK REGION

¹ Королевский Нумизматический Кабинет

В конце 2007 г. администрации Курского музея Археологии был предъявлен клад из 107 куфических дирхамов, найденный в Беловском районе. К сожалению, приобретение КМА этого клада не состоялось, и в его фондах сохранились лишь файлы со сканами 103 его дирхамов без указания веса монет. В составе клада было 12 монет Аббасидов, 39 – Саманидов и 52 болгарских подражания. Важнейшими двумя особенностями Беловского клада оказалось наличие в нем 50,5 % подражаний [из них 46,6% (47 экз.) болгарские], и столько же монет было обрезано в круг. Для возможности определения весовой нормы обрезки, сначала по сканам были установлены размеры всех дирхамов клада. Для проверки их точности результаты были сравнены с размерами в 10 раз большим числом дирхамов тех же интервалов чеканки из находок дирхамов в Эстонии по Силлоге И. Леймуса 2007 г. Далее по размерам 91 монеты Саманидов и подражаний им были построены гистограммы, оказавшиеся бимодальными с максимумами при 26,5 мм для целых дирхамов и 22 мм для круглых вырезок. Простым расчетом для этого значения была вычислена весовая норма обрезки в круг для клада с $t.p.q. = 311/323$ г. в 1,95 г. Как оказалось это значение является самым тяжелым и самым ранним в $\frac{3}{4}$ -вековом поддержании северянами счетного обращения дирхамов на своей территории.

Ключевые слова: Арабские дирхамы, Аббасиды, Саманиды, подражания, круглые вырезки, гистограммы веса и размеров, датировка подражаний, поштемпельный анализ.

A hoard consisting of 107 Kufic dirhams discovered in Belovsky district was submitted to the administration of Kursk Museum of Archaeology in late 2007. Unfortunately, this hoard was not acquired by the KMA, and only the files with the scanned copies of its 103 dirhams with no indication of the weight of the coins preserved in the funds of the museum. The hoard contained 12 Abbasid coins, 39 Samanid coins, and 52 Bolgar imitations. The two most significant features of the Belovsky hoard was the presence of 50.5 % imitations [46.6 % (47 copies) of which were Bolgar], and the fact that the same number of coins were cut in circles. In order to determine the weighting standard of the cut-outs, at first the dimensions of all dirhams from the hoard were initially determined on the basis of the scans. The accuracy of obtained results was verified by comparing them with the dimensions of a 10-fold number of dirhams corresponding to the same minting intervals from the dirhams discovered in Estonia after I. Leymus' Silloga in 2007. Subsequently, the sizes of 91 Samanid coins and their imitations were used as the basis for bimodal histograms with maxima at 26.5 mm for whole dirhams and 22 mm for round cuttings. A simple calculation of this value allowed to determine the weighing standard of the round cutting for the hoard with terminus post quem = 311/323 in 1.95 g. As it turned out, this is the largest and earliest value for the three quarters of a century during which the northerners maintained monetary circulation in their domestic territory.

Keywords: Arab dirhams, Abbasids, Samanids, imitations, round cuttings, weight and size histograms, dating of imitations, stamp analysis.

В начале декабря 2007 г. директору Курского Музея Археологии (КМА) Г.Ю. Стародубцеву местный поисковик сообщил о находке клада дирхамов (видимо летом-осенью этого года) в Беловском районе Курской области, между д. Корочка и Суходол. В качестве доказательства им был показан снимок всего клада со 107 куфическими дирхамами. В кладе не было обломков произвольной формы, но часть монет была обрезана в кружок. Попытка Г.Ю. Стародубцева приобрести клад для КМА не увенчалась успехом и музеем досталась лишь электронная папка с 6 файлами со сканами обеих сторон 103 дирхамов посредственного качества. Вскоре эта же папка с теми же сканами дирхамов Беловского клада от московского нумизмата А. Пачкалова попала к проф.

Р.К. Ковалеву (США) и Г. Рисплингу (Швеция). В.П. Лебедеву все перечисленные выше материалы и информацию по Беловскому кладу любезно предоставил Г.Ю. Стародубцев.

Основными особенностями Беловского клада, побудившими авторов опубликовать его, несмотря на неполноту исходной информации о нем, являются два обстоятельства: половина из 103 доступных дирхамов клада 52 экз. являются болгарскими подражаниями и кроме того тоже количество монет всего состава обрезаны в кружок. Имелись трудности и при атрибуции дирхамов, связанные с утратами выпускных сведений из-за обрезки вокруг половины монет, отсутствием общепринятых критериев для разделения подражаний и подлинных дирхамов и недостаточным разрешением имеющихся сканированных изображений. В приложении 1 приведена суммарная атрибуция монет, при которой причисление дирхамов к подражаниям полностью следовало точке зрения Герта Рисплинга, а в фототаблицах 7–10 приведены изображения всех 52 болгарских подражаний из клада. Суммарный состав клада по династиям и эмитентам приведен в таблице 1.

Таблица 1

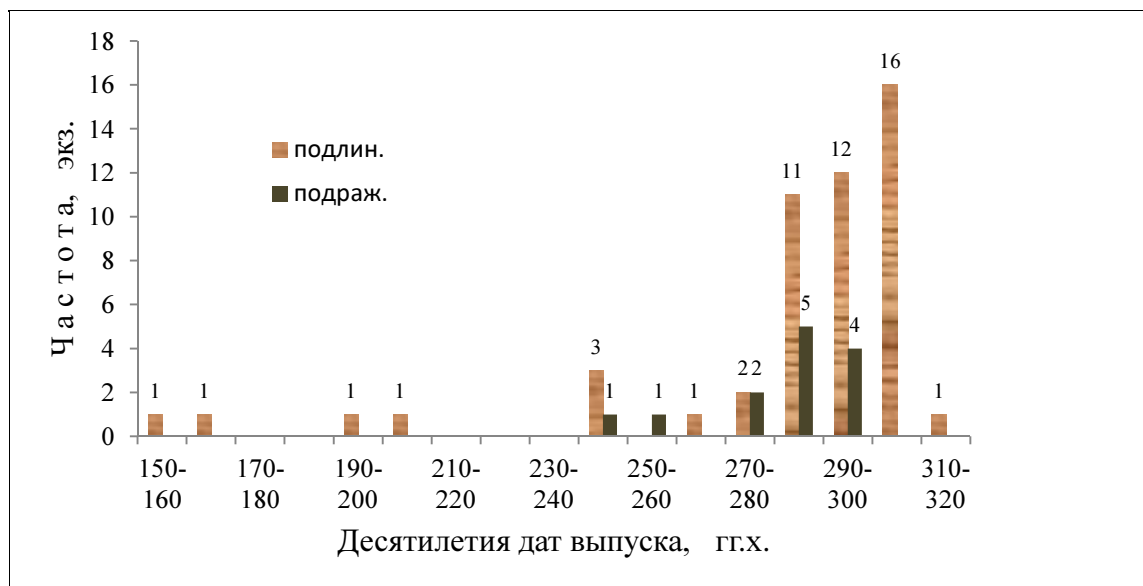
Династийный состав Беловского клада

Династии, эмитенты	Годы чеканки монет, присутствующих в кладае, гг.х.	Количество,	
		Экз.	%
Аббасиды	152–277	12	11,7
Саманиды	283–311	39	37,9
<i>Исмаил б. Ахмад</i>	283–294	14	13,6
<i>Ахмад б. Исмаил</i>	297–301 гг.х.	11	10,7
<i>Наср б. Ахмад</i>	302–311 гг.х.	14	13,6
Волжская Булгария – подражания		52	50,4
<i>Подражания Аббасидам</i>	(253, 270)	2	1,9
<i>Подражание Саманидам – Исмаилу б. Ахмаду</i>	(290, 293, 294)	3	2,9
<i>Тоже, но Насру б. Ахмаду</i>	(283, 300, 306, 308 310)	14	13,6
<i>Тоже, амир?</i>	-	3	2,9
<i>Подражания без аналога</i>	-	30	29,1
Итого:		103	100

Как следует из представленных данных, в кладае присутствуют дирхамы только двух династий – Аббасидов и Саманидов, с тройным преобладанием последних. Старшая монета клада Багдадский анонимный дирхам времени халифа ал-Мансура 152/769 г., младшая (*terminus post quem* = *t.p.q.*) – Самаркандский дирхам Насра б. Ахмада 311/923–924 г. Монеты этих же династий стали и объектами подражаний, но уже с 10-кратным преобладанием саманидских.

Среди 12 аббасидских и 39 саманидских дирхамов не оказалось особо примечательных типов, а хронология их чеканки представлена на гистограмме 1 хронологического состава датированных монет. Из нее видно, что 3/4 из 51 подлинных монет клада компактно составляют дирхамы 3 десятилетий, предшествующих году его сокрытия. Остальные 10 монет хаотически распределены в 130-летнем интервале 150–280 гг.х. На этой же гистограмме приведено распределение количества для дирхамов, с которых копировались определяемые подражания. Как видно, 9 из 13 таких подражаний копировались с дирхамов тех же 3 десятилетий чеканки, которые преобладали среди подлинных дирхамов клада.

Гистограмма 1. Распределение количества подлинных дирхамов и подражаний с указанными годами выпуска по десятилетиям



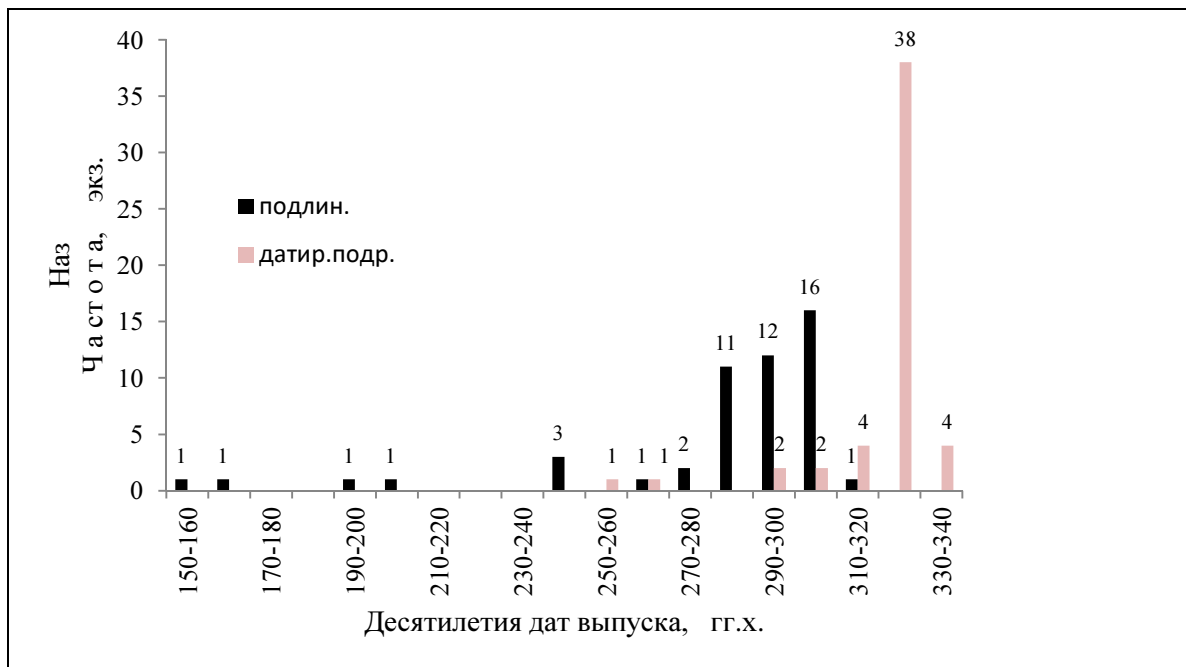
Однако 3/4 подражаний представляют собой неопределимые монеты с искаженными нечитаемыми надписями подобными арабографичным. Среди них еще нет «фантазийных» типов, «легенды» на которых составлялись из произвольных знаков, едва похожих на буквы арабского письма. Такие типы подражаний появились в более поздних кладах, например в Безлюдовском (фототабл. 7 / 1084, 1119, 1121, 1143, 1152, 1158) [4, №1084–1158].

Но очевидно, что на производство подражаний, включающего в себя вырезку штемпелей, металлургическую подготовку серебряного сплава требуемой пробы, и организацию процесса самой чеканки, требуется определенное время, на которое фактически следовало бы увеличивать т.р.к. клада. Эта разница между временем чеканки младшего подражания и младшего подлинного дирхама давно интересует нумизматов. Так, например, Р.Р. Фасмер, анализируя подражания Безлюдовского клада, предложил штемпели подражаний изучаемого клада искать в составе других кладов с известной датировкой. Несколько таких примеров он смог выявить [12, №332, 335, 336, 389–393]. К сожалению, при публикации кладов в XIX–XX вв. изображения подражаний приводились очень редко.

В ходе изучения подражаний куфическим дирхамам IX–X вв. шведский соавтор осуществил их систематизацию, опираясь в первую очередь на нумизматические собрания Швеции. Его подход основан на штемпельном сравнении, выявлении штемпельных связей монет, построении штемпельных цепочек и создании номенклатуры штемпелей в цепочках и изолированных штемпелей. Предварительные датировки групп штемпелей и отдельных типов основаны на сериях т.р.к. кладов с подражаниями. Краткое описание этой методологии приведено в работе [14, р. 275–281].

В приложении 1 приведена атрибуция всех подражаний клада, а в конце строк указаны годы, установленные описанным способом, не позже которых не могли быть отчеканены эти подражания. На гистограмме 2 по этим предельным значениям годов изготовления подражаний клада построена гистограмма хронологического состава всего комплекса (совместно с подлинными дирхамами, имеющими годы выпуска). Сравнение показывает, что как значение моды, так и младшие подражания смещены на 20 лет от этих же показателей подлинных монет. То есть на организацию выпуска подражаний Саманидским дирхамом могло потребоваться до двух десятилетий.

Гистограмма 2. Распределение количества подлинных дирхамов и предельно датированных подражаний по десятилетиям



Метрология дирхамов Беловского клада

По сложившимся обстоятельствам веса дирхамов этого клада оказались не известны, однако, по полученным компьютерным сканам удалось установить их размеры (Таблица 2). Для проверки результатов исчислений, опираясь на современный каталог куфических дирхамов из музеев Эстонии [13] по гистограммам были определены модальные значения веса и размеров дирхамов тех же династий и эмитентов, что и в данном клада (Приложение 3). В клада среднеарифметическое значение размера 12 аббасидских дирхамов составило 23,5 мм в интервале 22–25 мм, а модальное значение распределения по размерам 230 аббасидских дирхамов этого времени из каталога Ивара Леймуса оказалось равным 23,75 мм в пределах 20–26 мм, при этом 62% значений находилось в узком интервале 23–24,5 мм. Модальное значение веса 187 аббасидских дирхамов равнялось 2,83 г, при этом 60,5% оказалось в интервале 2,75–2,85 г. Модальные значения размеров целых 250 экз. саманидских дирхамов составило 26,8 мм, а веса 350 экз. – 2,90 г. Эти же параметры для 101 и 104 целых саманидских подражаний составили, соответственно, 26,9 мм и 2,9 г.

Таблица 2

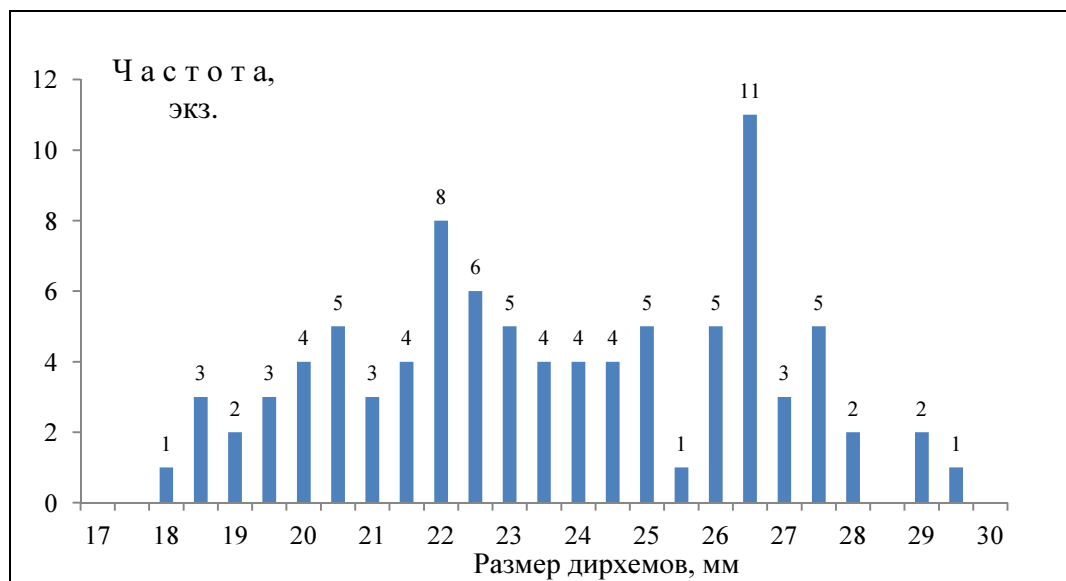
Восстановленные размеры монет Беловского клада

Хроно №	Исходные №	Диаметр монет, мм	Хроно №	Исходные №	Диаметр монет, мм	Хроно №	Исходные №	Диаметр монет, мм
1 Абб.	98/99ж	23,7				69	73/74в	19,7
2	69/70в	22,0	35	63/64б	26,6	69А	88/89г	22,2
3	94/95а	23,8	36	76/77б	26,7	70	57/58а	23,8
4	63/64а	24,5	37	92/93б	23,2	71	65/66а	20,2
5	67,68в	23,5	38	82/83а	26,6	72	65/66б	22,4
			Наср					
6	88/89д	22,2	39	86/87г	27,7	73	65/66в	22,6
7	92/93а	24,9	40	51/52б	26,0	74	65/66г	20,1
8	94/95б	26,1	41	78/79а	25,2	75	65/66д	22,8

9	71/72б	23,1		42	82/83в	26,0		76	84/85а	18,4
10	92/93г	22,3		43	73/74г	20,9		77	84/85б	19,4
10А	53/54а	25,2		44	82/83г	26,7		78	84/85в	20,6
11	92/93д	22,3		45	59/60а	26,8		79	84/85г	21,8
12	96/97з	26,3		46	96/97е	26,6		80	84/85д	20,5
Исм.										
13	59/60б	25,5		47	94/95	21,5		81	84/85е	23,2
14	88/89в	25,9		48	80/81а	23,7		82	88/89е	21,4
15	71/72а	26,6		49	80/81а	24,6		83	90/91а	22,6
16	69/70а	20,6		50 Подр.	69/70б	24,6		84	90/91б	23,3
17	76/77а	27,8		51	90/91ж	24,0		85	90/91в	20,6
18	51/52а	26,8		52	90/91д	27,3		86	90/91г	22,1
19	82/83б	26,6		53	76/77г	26,9		87	90/91е	24,3
20	88/89а	20,8		54	61/62а	28,8		88	92/93е	19,5
21	49/50а	26,5		55	57/58б	22,2		89	94/95ж	20,8
22	67/68а	26,2		56	71/72в	23,9		90	96/97а	21,7
23	94/95з	27,5		57	78/79б	23,7		91	96/97б	18,5
24	80/81в	22,7		58	67/68б	21,8		92	96/97в	18,9
25	80/81г	22,5		59	77/79г	25		93	96/97г	19,3
26	55/56а	26,0		60	86/87а	24,9		94	96/97д	21,7
27	61/62б	27,4		61	86/87в	29,5		95	98/99а	22,0
28	55/56б	27,8		62	88/89б	22,4		96	98/99б	18,9
Ахм.										
29	49/50б	29,0		63	94/95г	18,6		97	98/99в	22,0
30	80/81б	24,2		64	94/95д	23,4		98	98/99д	19,8
31	92/93в	22,9		65	94/95е	26,4		99	98/99е	21,8
32	53/54б	24,8		66	96/97ж	24,8		100	98/99з	20,5
33	76/77в	24,3		67	73/74а	18,2		101	98/99г	22,8
34	86/87б	27,3		68	73/74б	20,0				

Как видим, установленные размеры аббасидских дирхамов в данном кладе оказались такими же, как и в ~20 раз большем количестве дирхамов из каталога. При этом примерно у половины из них размер оказался сопоставимым с размерами обрезанных в круг остальных дирхамов. Поэтому гистограмма по размерам была построена только для саманидских дирхамов и подражаний (см. гистограмма 3).

Гистограмма 3. Размер саманидских дирхамов и подражаний из Беловского клада



Полученное распределением оказалось бимодальным с максимумами при 22,0 и 26,5 мм. Очевидно, что пик при 26,5 мм соответствует целым дирхамам, а при 22 мм, следовательно, обрезанным в круг. Зная средний диаметр обрезанных в круг дирхамов нетрудно вычислить среднее значение весовой нормы обрезки. Вес дирхама W рассчитывается по формуле $W = \rho h \pi D^2 / 4 = KD^2$, где ρ – плотность монетного сплава в г/см³, D и h – диаметр и толщина дирхама в см. Так как обрезке в круг подвергались дирхамы в принципе тех же типов и времени выпуска, что и целые дирхамы клада, то множитель $\rho h \pi / 4$ в нашей формуле можно обозначить постоянным коэффициентом K , одинаковым как для целых, так и обрезанных дирхамов. В этом случае получаем пропорцию $W_{ц} - KD_{ц}^2$ и $W_{обр} - KD_{обр}^2$ из которой определяем среднее значение веса обрезанных дирхамов $W_{обр} = (W_{ц} \cdot KD_{обр}^2) / KD_{ц}^2 = (2,9 \cdot 2,2^2) / 2,68^2 = 1,95$ г; здесь $W_{ц}$ и $W_{обр}$ – модальный вес целых и обрезанных дирхамов, соответственно; $D_{ц}$ и $D_{обр}$ – модальные значения диаметра целых и обрезанных дирхамов, соответственно. Для других курских кладов весовая норма обрезки обычно известна, поэтому для них наша формула приобретает законченный вид $W_{обр} = 0,4 \cdot D_{обр}^2$ [6, с. 12]. Применив ее к данным Беловского клада получаем практически тот же результат: $W_{обр} = 0,4 \cdot 2,2^2 = 1,94$ г.

Ранее было установлено, что весовая норма обрезки в круг была не постоянна, а непрерывно снижалась со временем. Этот результат был зафиксирован в виде графика зависимости модального значения веса преобладающих в кладах вырезок от т.р.к. кладов [3, с. 56 рис. 6; 7, с. 140]. На рис. 1 приведен этот график с учетом новых кладов.

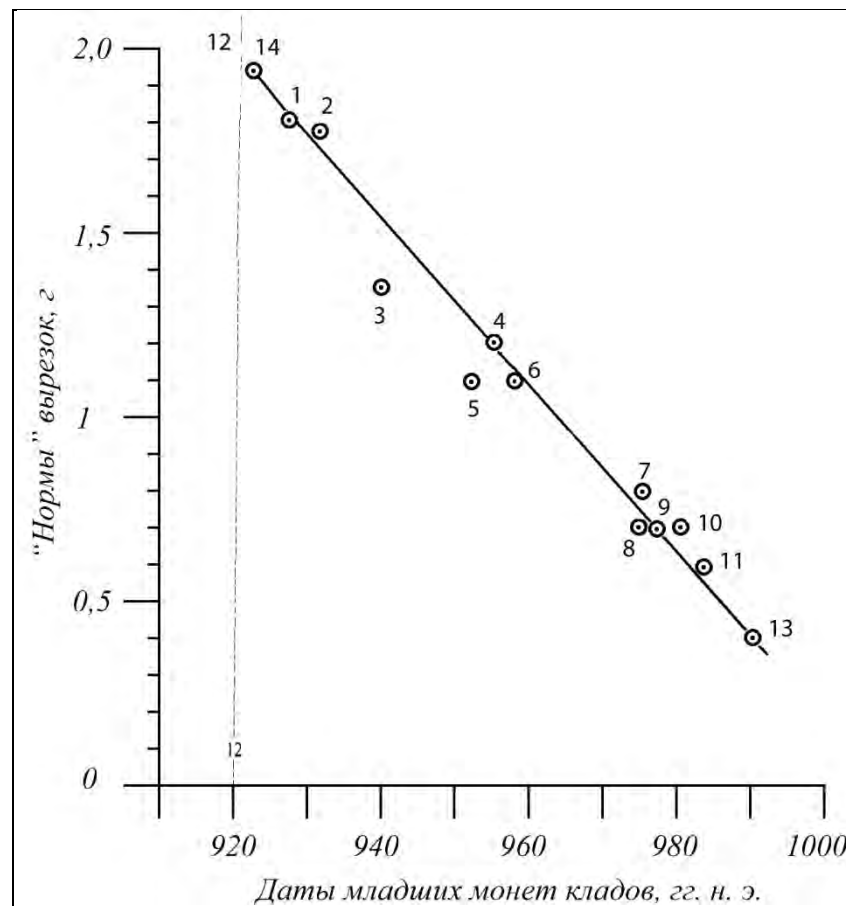


Рис. 1. Клады дирхамов Северной земли.

График зависимости веса вырезок из дирхамов от года младших монет

1 – Курск (928 г.х.); 2 – Лухтовка (932 г.х.); 3 – Ратский (940 г.х.); 4 – Курск (955 г.х.); 5 – Береза (952 г.х.); 6 – Переверзево (958 г.х.); 7 – Красниково 1-е (сер. 970-х гг.х.); 8 – Волобуево (975 г.х.); 9 – Ратманово (977 г.х.); 10 – Шуклинка (980 г.х.); 11 – Восточная Латвия (983 г.х.); 12 – Шеховцово (920 г.х.); 13 – Кудеярова гора (990 г.х.); 14 – Беловский (923 г.х.).

Из него видно, что весовая норма обрезки дирхамов непрерывно снижалась по линейному закону. Беловский клад, в котором лишь часть дирхамов обрезана, фактически завершил начальную (левую) часть графика. Его т.р.г. = 311/923 г., а в крупном кладе из Шеховцово Курской обл. с т.р.г. = 307/920 г. обрезанных в круг дирхамов еще нет совсем [5, с. 214–218] (на графике положение этого клада показано вертикальной пунктирной линией).

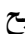
Можно считать полностью завершенной и конечную (правую) часть графика. По соседству с крайней точкой 13 клада с Кудеяровой горы добавилась точка 11 клада «Восточная Латвия» [8], а рядом с ней точка 10 крупного Шуклинского клада из 472 вырезок [в печати]. График не может продолжаться далее вправо по двум причинам: 1) Вес вырезок менее 0,4 г слишком мал как для процесса обрезки, так и для участия таких мелких вырезок в денежном обращении, 2) Соккрытие клада 13 с т.р.г. = 990 г. в реальном времени приходится на 1000–1010 гг., когда здесь происходили разрушительные военные действия дружин Владимира Святославовича, в результате которых Посемье было присоединено к Киевской Руси [2, с. 270–275].

Приложение 1

Атрибуция дирхамов Беловского клада

Принятые обозначения: ГР – Герт Рисплинг, ВЛ – В. Лебедев; 52/52 и др. – №ГР/№ВЛ; Ц – вырезка из дирхама по центру.

Аббасиды

1. 69/70в. Без имени халифа, Мадинат ас-Салам, 152 г.х. Внизу О.с.  [11. №805]. Ц. ГР-1.
2. 98/99ж. Без имени халифа, Керман, 167 г.х. Ц. (похож, но отличен от [11, № 1017]). ГР-2.
3. 94/95а. (Мадинат) Исбахан, 196 г.х., без имени халифа. [13, №514]. Ц. ГР-3.
4. 69/70б. Мухаммадийа, 201 г.х. с зу *ар-Риастан* на О.с. [11, № 1749]. ГР-4
5. 98/99г. Ц. ГР-11, Аббасиды, монетный двор? [230–255] гг.х. Обе стороны сильно потерты.
6. 63/64а. Ал-Мутаваккил + ал-Му'тазз, монетный двор не виден, 246 г.х. Ц. ГР-5.
7. 67/68в. ал-Муста'ин, выходные данные смазаны и не разборчивы. ГР-6.
Мухаммадийа, 2[48] г.х.
8. 92/93д. Тоже, но монетный двор и год не видны. Внизу О.с. под символом веры имя ал-Му'тадида. Потертый и механически забитый на О.с. дирхам, Панджхир, 2[65] г.х. Ц. ГР-15.
9. 94/95б. ал-Му'тамид, с ал-Моваффах, аш-Шаш 274 г.х. Ц. ГР-10. Шаш, 27[5] г.х.
10. 71/72б. ал-Му'тамид, Бард'а, 277 г.х. [11, №2098]. Ц. ГР-9.
11. 53/54а. ал-Му'тамид, Арминия, 277 г.х. [10, с.145]; вариант без ал-Моваффах на Л.с.). Ц. ГР-7.
12. 92/93а. Имя халифа искажено и не узнается. Ахмад б. Исмаил, Самарканд [298?]. ГР-27.

Саманиды Исмаил б. Ахмад.

13. 96/97з. Исмаил б. Ахмад, ал-Му'таид, Самарканд, 283 г.х. Ц. ГР-13.
14. 59/60б. Исмаил б. Ахмад, ал-Му'таид, аш-Шаш, 286 г.х. Ц. ГР-14.
15. 88/89в. Исмаил б. Ахмад, ал-Му'таид, аш-Шаш, 286 г.х. Ц. ГР-16.
16. 69/70а. Исмаил б. Ахмад, халиф не виден, аш-Шаш, 286 г.х. Ц. ГР-15.
17. 76/77а. Исмаил б. Ахмад, ал-Му'таид, аш-Шаш, [2]87 г.х. ГР-17.
18. 51/52а. Исмаил б. Ахмад, аш-Шаш, 289 г.х., халиф ал-Му'таид, целый. ГР-18.
19. 82-83б. Исмаил б. Ахмад, ал-Му'таид, аш-Шаш, 289 г.х. Ц. ГР-19.
20. 49/50а. Исмаил б. Ахмад, аш-Шаш, 290 г.х., имя халифа искажено, целый. ГР-20.
21. 80/81в. Исмаил б. Ахмад, ал-Муктафи, аш-Шаш, 290 г.х. ГР-22.
22. 61/62а. Исмаил б. Ахмад, [ал-Муктафи?]. ГР-21 Шаш, 290 г.х.
23. 90/91ж. Исмаил б. Ахмад, аш-Шаш, 290 г.х. ГР-23.
24. 67/68а. Исмаил б. Ахмад, ал-Муктафи, аш-Шаш, 292 г.х. ГР-24.
25. 94/95з. Исмаил б. Ахмад, ал-Муктафи, Балх, 293 г.х. Ц. ГР-12.
26. 55/56а. Исмаил б. Ахмад, аш-Шаш, 294 г.х., халиф ал-Муктафи, целый. ГР-25.

Ахмад б. Исмаил

27. 90/91д. Ахмад б. Исмаил (б. *искажен*), ал-Му'таид, аш-Шаш, 297 г.х. Ц. ГР-33,
28. 55/56б. Ахмад б. Исмаил, ал-Муктадир, аш-Шаш, 297 г.х. Ц. ГР-32.
29. 49/50б. Ахмад б. Исмаил, аш-Шаш, 297 г.х., имя халифа искажено, Ц. ГР-31.
30. 80/81б. Ахмад б. Исмаил, ал-Муктадир, Самарканд, 298 г.х. ГР-26.

31. 92/93в. Ахмад б. Исмаил, ал-Муктадир, Самарканд, 299 г.х., Ц. ГР-30.
 32. 53/54б. Ахмад б. Исмаил, ал-Муктадир, аш-Шаш, 297/9 г.х. Ц. ГР-34, но 299 г.
 33. 76/77в. Ахмад б. Исмаил, ал-Муктадир, Самарканд, 299 г.х. ГР-28.
 34. 86/87б. Ахмад б. Исмаил. Самарканд, 299 г.х., с разными виньетками над и под символом веры Л.с. [9, с.123, №267]. Ц. ГР-29.
 35. 63/64б. Ахмад б. Исмаил, ал-Муктадир, аш-Шаш, 301 г.х. Ц. ГР-35.
 36. 76/77б. Ахмад б. Исмаил, ал-Муктадир, аш-Шаш 301 г.х. [9, с.125 №291]. ГР-36.
 37. 92/93б. Ахмад б. Исмаил (искажен), халиф не разборчив, аш-Шаш, 301 г.х. Ц. ГР-37.

Наср б. Ахмад

38. 82/83а. Самарканд, 302 г.х. Ц. ГР-42.
 39. 86/87г. ал-Муктадир, Самарканд, 302 г.х. Ц. ГР-43.
 40. 78/79б. ал-Муктадир, аш-Шаш, 302 г.х. ГР-47.
 41. 80/81а. Наср б. Ахмад, ал-Муктадир, аш-Шаш, 303г.х. ГР-48.
 42. 96/97е. Наср б Ахмад + Ахмад б. Сахл, ал-Муктадир, Балх, 303 г.х. Ц. ГР-41.
 43. 59/60а. Наср б. Ахмад,+ Ахмад б. Сахл. ал-Муктадир, Андараба, 30[3-7] г.х. Под символом Л.с. Ахмад б. Сахл. Ц. ГР-38, но год 30[3?].
 44. 51/52б. ал-Муктадир, Самарканд, 304 г.х. Ц. ГР-44.
 45. 78/79в. Имя халифа опущено, аш-Шаш, 304 г.х. ГЗ-49.
 46. 82/83в. ал-Муктадир, аш-Шаш, 304 г.х. [9, с.127 №361]. Ц. ГР-50.
 47. 96/97ж. ал-Муктадир, аш-Шаш?, 30[2/8?] г.х. Ц. ГР-51. Шаш, 30[8] г.х.
 48. 82/83г. Наср б. Ахмад, внизу س , Андараба, 308 г.х. Ц. ГР-39.
 49. 94/95в. Наср б. мукд биллях(!), Андараба, 30х=30[8-9] г.х. обреза в круг, 308 г.х. ГР-40
 50. 71/72а. Самарканд, 309 г.х. ГР-45.
 51. 78/79а. Наср б. Ахмад, ал-Муктадир, Самарканд, 311 г.х. (обрез по внешнему краю 2-й легенды). ГР-46.

Подражания

52. 88/89д. ал-Мутааз, ([Самарканд?], 253 г.х.). ГР-52. Подражание с теми же данными.
 53. 92/93г. ал-Му'тамид 'Али Аллах, Арминийа, 270 г.х., обреза. ГР-53, тоже но подражание.
 54. 88/89а. Исмаил б. Ахмад, ал-Муктафи , аш-Шаш, 290 г.х, обреза. ГР-56, тоже, но подражание.
 55. 76/77г. (Исмаил б. Ахмад!) = Ахмад б. Исмаил б. Ахмад, Балх, 293 г.х. Ц. ГР-54.
 56. 80/81г. Исмаил б. Ахмад, имя халифа под калимой Л.с. ал-Муктафи, Балх, 294 г.х. (у Swarz, s.74, №553, но дирхам такого типа 293 г.х., а не 294 г. как у нас). ГР-55, тоже, но подражание.
 57. 86/87а. Подражание по О.с. дирхамам Насра б. Ахмада с халифом ал-Муктадир, но выпускные данные на Л.с. времени Исмаила – аш-Шаш, 283г.х., обреза. ГР-63.
 58. 94/95г. Подражание дирхамам Насра б. Ахмада, Самарканд, 300, обреза. ГР-61.
 59. 73/74г. ал-Муктадир, подражание, Самарканд, 306 г.х. ГР-57
 60. 61/62б Подражание дирхаму Насра б. Ахмада, аш-Шаш, 308 г.х. ГР-58.
 61. 65/66г. Подражание дирхамам Насра II, Андараба, 310 г.х., обреза. ГР-62.
 62. 94/95д. Тоже, но с зеркальной О.с., монетный двор и год не читаемы, обреза. ГР-94.
 63. 57/58б. Подражание дирхаму Насра б. Ахмада при халифе ал-Муктадире, легенды Л.с. искажены, выпускные данные не читаемы. ГР-59
 64. 71/72в. Подражание дирхамам Насра б. Ахмада (выпускные данные не читаемы). Ц. ГР-102.
 65. 67/68б. Подражание дирхамам Насра б. Ахмада, имя халифа не читается, Л.с. без аналога. ГР-66.
 66. 78/79г. Тоже, но имя халифа опущено, монетный двор и год не читаются. ГР-98.
 67. 86/87в. Грубое подражание Насру б. Ахмаду, без имени халифа, Ц. ГР-99.
 68. 88/89б. Подражание дирхамам Насра б. Ахмада, ал-Муктадир, монетный двор и год искажены. Обреза в круг. ГР-60.
 69. 94/95е. Подражание дирхамам Насра б. Ахмада, имя халифа искажено *а-Мутаад Аллах(!)*, искаженно аш-Шаш, год не читаем. Ц. ГР-101.
 70. 88/89г. Подражание Насру II без халифа, монетный двор и год искажены Ц. ГР-100.
 71. 73/74а. Подражание Саманидам, без аналога. ГР-71.
 72. 73/74б. Тоже, но брактеат без Л.с. ГР-87.
 73. 73/74в. Подражание Саманидам, без аналога. ГР-70.

74. 57/58а. Подражание без аналога. Ц. ГР-86.
 75. 65/66а. Подражание без аналога. Обрезано в круг. ГР-64.
 76-77. 65/66 б,в. Тоже, О.с. одного штемпеля, Л.с. похожи, но сохранность плохая. Обрезаны. ГР-67,68.
 78. 65/66д. Подражание, другое. Обрезано. ГР-69.
 79. 84/85а. Подражание без аналога, обрезано в круг. ГР-88.
 80. 84/85 б. Подражание без аналога, с Л.с. на обеих сторонах, обрезано в круг. ГР-89.
 81-84. 84/85в-е. Разные подражания без аналога, обрезаны в круг. ГР-72,73,90,91.
 85. 88/89е. Подражание без аналога, обрезано. ГР-92.
 86. 90/91а. Подражание без аналога, обрезано. ГР-74
 87. 90/91б. Тоже, О.с. зеркальна, обрезано. ГР-93.
 88-89. 90/91в,г. Подражание без аналога, обрезано. ГР.65,75.
 90. 90/91е. Подражание без аналога, обрезано. ГР-85.
 91. 92/93е. Подражание без аналога, обрезано. ГР-76.
 92. 94/95ж. Подражание без аналога, обрезано. ГР-77.
 93-97. 96/97а-д. Подражания без аналога, обрезаны. ГР-78,95,79,96,80.
 98-103. 98/99а-в,д,е,з. Подражания без аналога, обрезаны. ГР-97,81,103,82,83,84.

Приложение 2

Атрибуция и «истинная» датировка подражаний Беловского клада (по Г. Рисплингу)

Принятые обозначения: ГР – Герт Рисплинг, ВЛ – В. Лебедев; 52/52 и др. – №ГР/№ВЛ; ImArm – Закавказские подражания; ImVb – подражание Волжской Булгарии; ImRus – славянское подражание; Nm – нет монетного двора; Nd – нет года; Balkh 293 и др. – латинские названия монетных дворов и год выпуска на монете в гг.х.; K0101 60/R40 и др. – обозначение цепочек и штемпелей подражаний в Фонде ГР (K0101 – номер цепочки, 60 – номер аверсного штемпеля пары, R40 – номер реверсного штемпеля пары; S0821 – изолированная пара штемпелей); Kursk88E-89E и др. – обозначение исходных изображений монет на файлах находчика; ca.270 и др. – предлагаемый год чеканки подражаний в гг.х., датированных по т.р.к. кладов с ними.

- 52/52. Im253 (Samarqand) Kursk88E-89E ca.256
 53/53. ImArm Arminiya (250) K0057 02/R01 Kursk92D-93D ca.270
 54/55. ImVb Balkh 293 K0101 31/R18 Kursk76D-77D ca.300
 55/56. ImVb Balkh 29(4) Kursk80D-81D ca.300
 56/54. ImVb alShash 290 K0034 01/R01 Kursk88A-89A ca.309
 57/59. ImVb Samarqand 306 K0101 07/R03 Kursk73D-74D ca.309
 58/60. ImVb alShash 308 K0101 60/R40 Kursk61B-62B ca.312
 59/63. ImVb Nm K0101 04/R03 Kursk57B-58B ca.315
 60/68. ImVb Nm K0101 04/R03 Kursk88B-89B ca.315
 61/58. ImVb Samarqand 300 K0101 32/R49 Kursk94D-95D ca.320
 62/61. ImVb Andaraba 310 K0003 04/R03 Kursk65D-66D ca.323
 63/57. ImVb alShash 283 K0011 04/R03 Kursk86A-87A ca.323
 64/75. ImVb Nm Nd K0088 01/R01 Kursk65A-66A ca.323
 65/88. ImVb Nm Nd K0088 02/R01 Kursk90C-91C ca.323
 66/65. ImVb Nm Nd K0101 77/R25 Kursk67B-68B ca.323
 67/76. ImVb Nm Nd S0821 Kursk65B-66B ca.323
 68/77. ImVb Nm Nd S0821 Kursk65C-66C ca.323
 69/78. ImVb Nm Nd S0821 Kursk65E-66E ca.323
 70/73. ImVb Nm Nd S0821 Kursk73C-74C ca.323
 71/71. ImVb Nm Nd S0821 Kursk73A-74A ca.323
 72/81. ImVb Nm Nd S0821 Kursk84C-85C ca.323
 73/82. ImVb Nm Nd S0821 Kursk84D-85D ca.323
 74/86. ImVb Nm Nd S0821 Kursk90A-91A ca.323
 75/79. ImVb Nm Nd S0821 Kursk90D-91D ca.323
 76/91. ImVb Nm Nd S0821 Kursk92F-93F ca.323
 77/92. ImVb Nm Nd S0821 Kursk94G-95G ca.323
 78/93. ImVb Nm Nd S0821 Kursk96A-97A ca.323
 79/95. ImVb Nm Nd S0821 Kursk96C-97C ca.323
 80/97. ImVb Nm Nd S0821 Kursk96E-97E ca.323

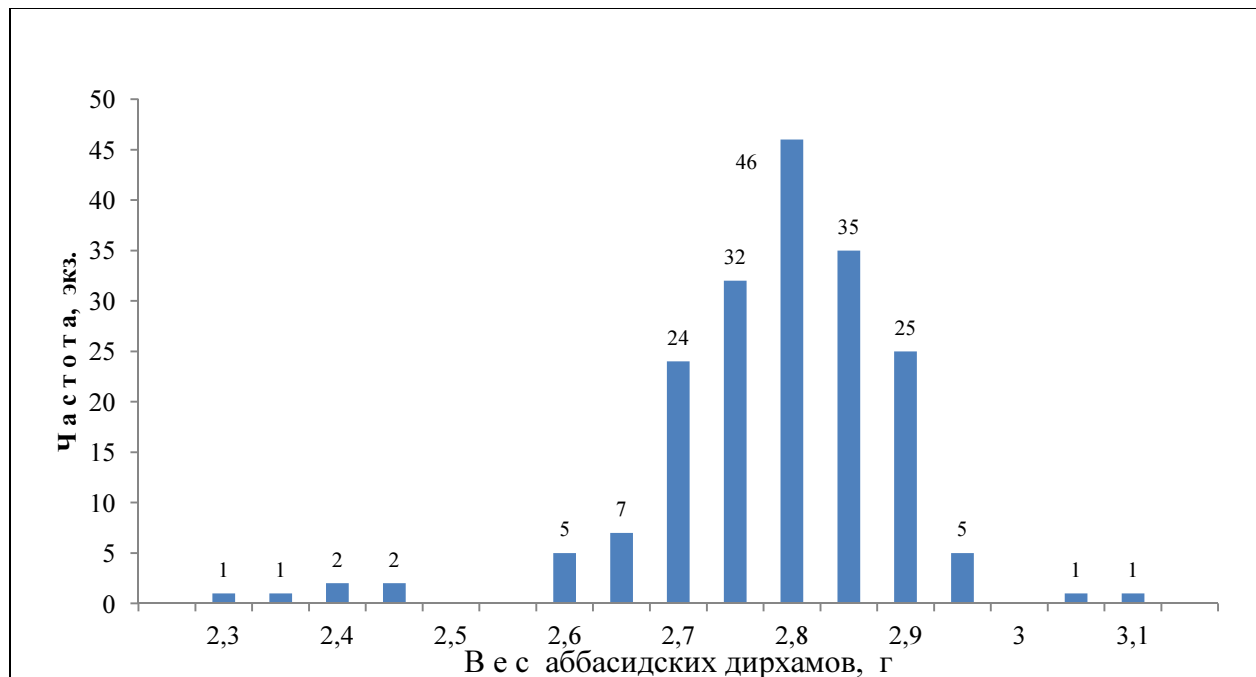
81/99. ImVb Nm Nd S0821 Kursk98B-99B ca.323
 82/101. ImVb Nm Nd S0821 Kursk98E-99E ca.323
 83/102. ImVb Nm Nd S0821 Kursk98F-99F ca.323
 84/103. ImVb Nm Nd S0821 Kursk98H-99H ca.323
 85/90. ImVb Nm Nd S1368 Kursk90F-91F ca.323
 86/74 ImVb Nm Nd Kursk57A-58A ca.323
 87/72. ImVb Nm Nd Kursk73B-74B ca.323
 88/79. ImVb Nm Nd Kursk84A-85A ca.323
 89/80. ImVb Nm Nd Kursk84B-85B ca.323
 90/83. ImVb Nm Nd Kursk84E-85E ca.323
 91/84. ImVb Nm Nd Kursk84F-85F ca.323
 92/85. ImVb Nm Nd Kursk88F-89F ca.323
 93/87. ImVb Nm Nd Kursk90B-91B ca.323
 94/62. ImVb Nm Nd Kursk94E-95E ca.323
 95/94. ImVb Nm Nd Kursk96B-97B ca.323
 96/96. ImVb Nm Nd Kursk96D-97D ca.323
 97/96. ImVb Nm Nd Kursk98A-99A ca.323
 98/66. ImVb Nm Nd Kursk78D-79D ca.331*
 99/67. ImVb Nm Nd Kursk86C-87C ca.331*
 100/70. ImVb Nm Nd Kursk88D-89D ca.331*
 101/69. ImVb NM xx8 K0101 Kursk94F-95F ca.331
 102/64. ImRus Nm Nd Kursk71C-72C ca.330
 103/100. ImRus Nm Nd (Andaraba 303-7) Kursk98C-99C ca.330
 GR 2014-06-27

* – По мнению С.А. Гоглова штемпели этих трех подражаний тождественны штемпелям Л.с. дирхамов Абдаллаха б. Микаила, поэтому они не могли быть выпущены ранее 336 г.х. [1, с. 52, рис. 4, а].

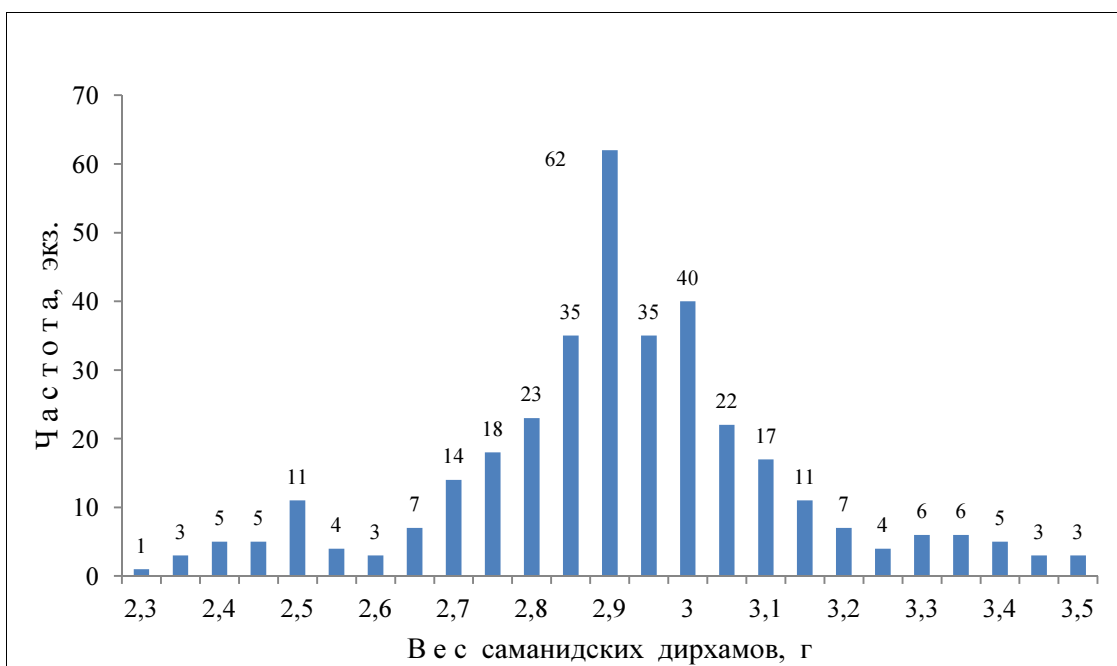
Приложение 3

Распределения по весу и размерам дирхамов по данным каталога Leimus I [13].

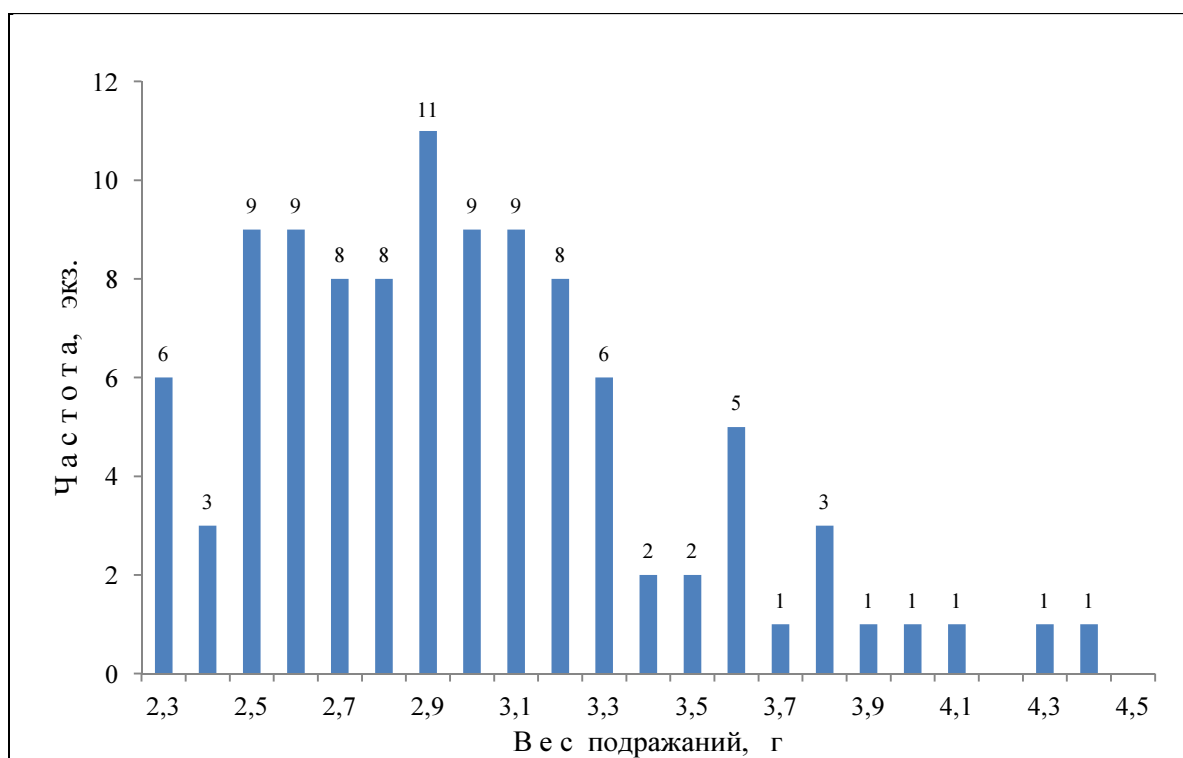
Гистограмма 4. Весовая гистограмма целых аббасидских дирхамов (187 экз., шаг 0,05 г)

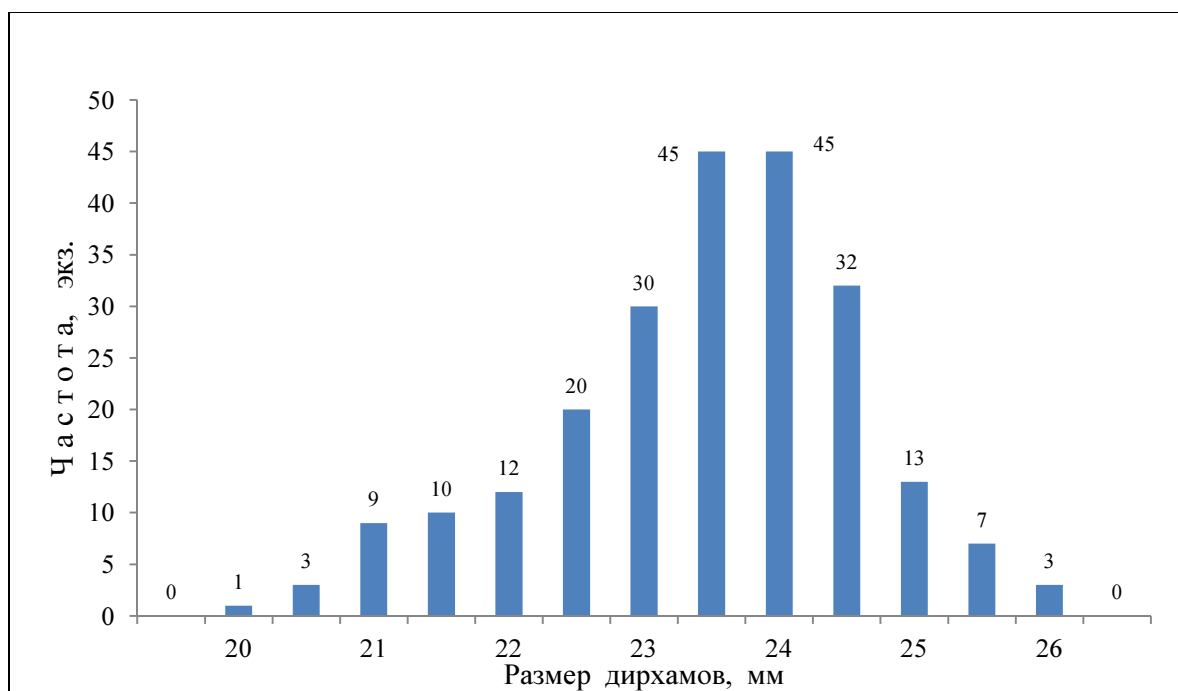
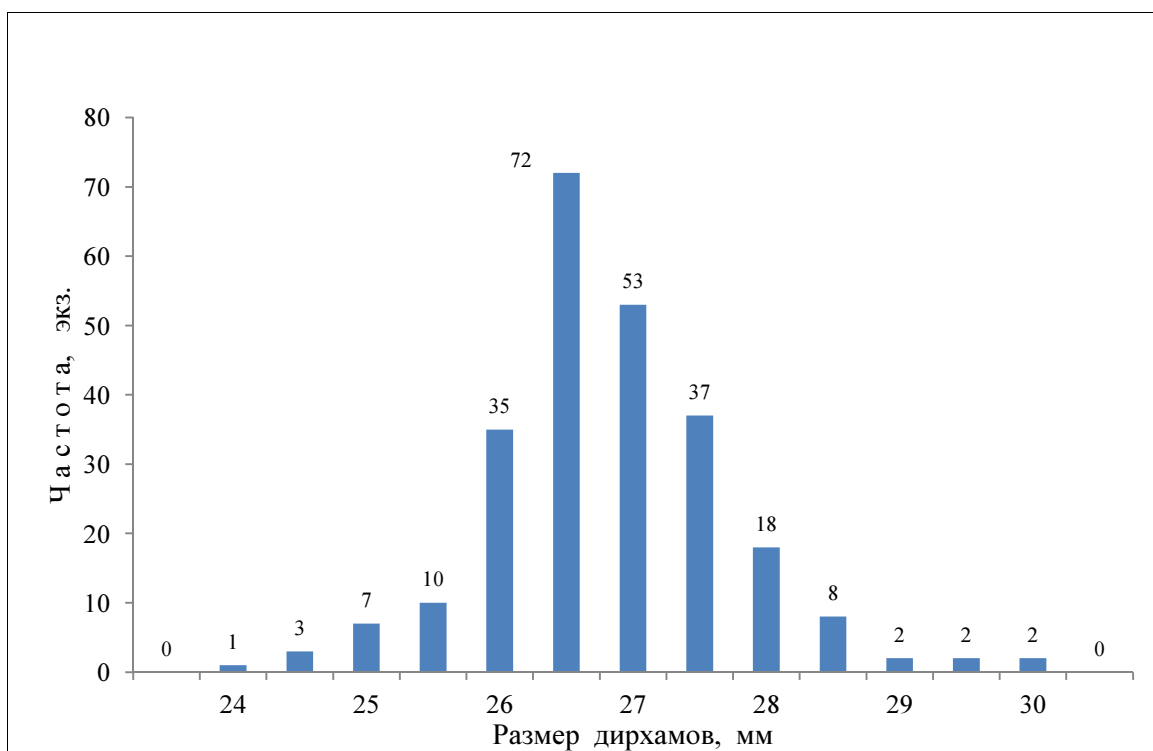


Гистограмма 5. Весовая гистограмма саманидских дирхамов (350 экз., шаг 0,05 г)

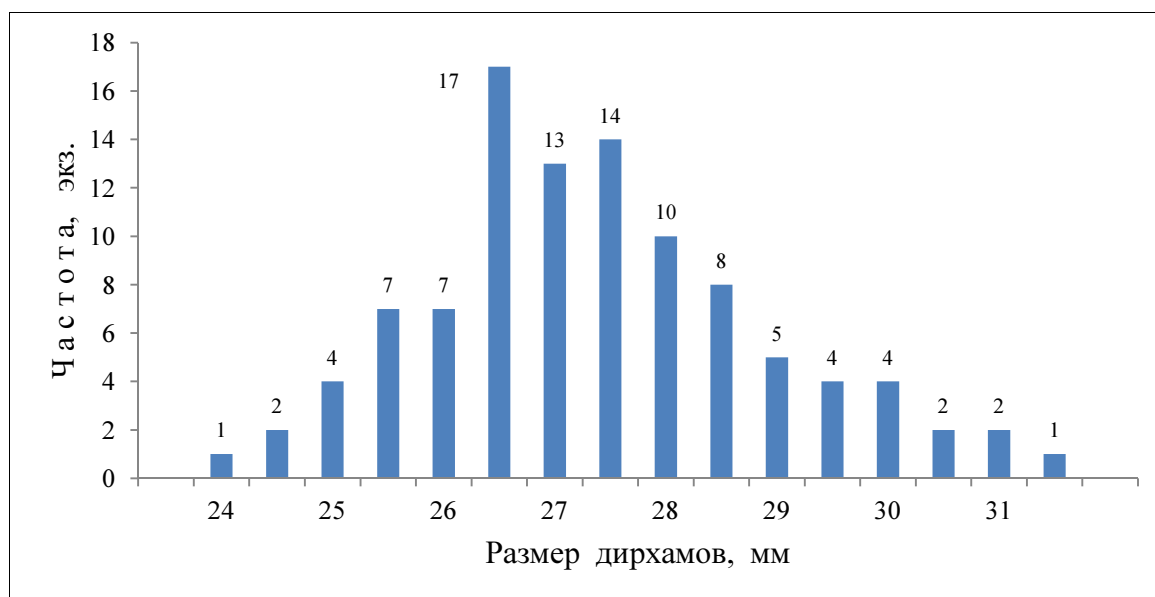


Гистограмма 6. Весовая гистограмма подражаний (104 экз., шаг 0,1 г)



Гистограмма 7. Размер аббасидских дирхамов (230 экз. шаг 0,05 г)**Гистограмма 8. Размер Саманидских дирхамов (250 экз., шаг 0,5 мм)**

Гистограмма 9. Размер подражаний (101 экз., шаг 0,5 мм)



ЛИТЕРАТУРА

1. Гоглов С.А., Големихов А.В. О монетном чекане Волжской Булгарии X в. // РЛЮ. Вып. 3. Минск, 2017.
2. Енуков В.В. Славяне до Рюриковичей. Курск, 2005. 357 с.
3. Енуков В.В., Лебедев В.П. Клад дирхамов с городища Кудеярова Гора // Stratum plus. 2011. №6. С. 49–58.
4. Колода В.В., Лебедев В.П., Енуков В.В. Безлюдовский клад и его место в денежной системе Северной земли // Археология Евразийских степей. Т. 18. Казань, 2014.
5. Кулешов В.С. Шеховцовский (Усть-Ратский) клад куфических монет: предварительные итоги исследования // Средневековый город Юго-Восточной Руси: предпосылки возникновения, эволюция, материальная культура. Материалы международной научной конференции, посвященной 100-летию начала археологических исследований Гочевского археологического комплекса. Курск, 2009: КГОМА. С. 214–218.
6. Лебедев В.П., Сотников А.В., Штилев А.Г. Клад арабских и византийских монет третьей четверти X в. из 1-е Красниково (Котовец) Курской обл. // Средневековая нумизматика Восточной Европы. Вып. 3. М., 2009.
7. Лебедев В.П. Обращение куфических дирхамов на территории северян // Материалы докладов и сообщений на МНК «эпоха викингов Восточной Европе в памятниках нумизматики VIII–XI вв. СПб-Старая Ладога». СПб., 2015.
8. Лебедев В.П., Марков Д.Б. Клад обрезанных в круг дирхамов 80-х гг. X в. // Нумизматика и Эпиграфика Т. XIX. М., 2015.
9. Марков А.К. Инвентарный каталог мусульманских монет Императорского Эрмитажа. СПб., 1896. 872 с.
10. Пахомов Е.А. Монеты Азербайджана. Вып. II. Баку, 1963. 158 с.
11. Тизенгаузен В.Г. Монеты восточного халифата. СПб., 1873. 372 с.
12. Фасмер Р.Р. Рукописный каталог монет Безлюдовского клада. Факсимиле реконструкции черновика описания монет // Археология Евразийских степей. Т. 18. Казань., [1930] 2014.
13. Leimus I. Sylloge of Islamic coins 710/1 – 1013/4 AD Estonian public collections. Tallinn. 2007. 446 p.
14. Rispling G. Volga Bulgarian Imitative Coinage of al-Amir Yaltavar («Barman») and Mikail b. Jafar // SigtunaPapers:Proceedings of the Sigtuna Symposium on Viking-Age Coinage 1–4 june 1989. Commentationes de Nummis Saeculorum IX–XI in Suecia Repertis. Nova Series 6. Stockholm; London. 1989.
15. Schwarz F. Sylloge numorum arabicorum Tübingen XIVc Hurasan III. Berlin, 2002. 181p.

Информация об авторах:

Лебедев Валентин Петрович, пенсионер (Дзержинск, Российская Федерация); vpleb@mail.ru

Рисплинг Герт, кандидат, филологических наук, заведующий коллекции Восточных монет, Королевский Нумизматический Кабинет (Стокгольм, Швеция); Gert.Rispling@myntkabinettet.se

About the authors:

Lebedev Valentin P., pensioner (Dzerzhinsk, Russian Federation); vpleb@mail.ru

Rispling Gert, Candidate of Philological Sciences, Head of the Oriental Coin Collection, Royal Coin Cabinet (Stockholm, Sweden); Gert.Rispling@myntkabinettet.se