

Академия наук Республики Татарстан  
Институт археологии им. А.Х. Халикова  
Казанский (Приволжский) Федеральный Университет  
Марийский государственный университет  
МУК «Краеведческий музей села Прасковья»  
ГБУК Ставропольского края «Пятигорский краеведческий музей»

## **АРХЕОЛОГИЯ ЕВРАЗИЙСКИХ СТЕПЕЙ**

# **СРЕДНЕВЕКОВАЯ АРХЕОЛОГИЯ**

**Материалы VIII Международной научной конференции  
«Диалог городской и степной культур на евразийском  
пространстве», посвященной памяти  
Г.А. Федорова-Давыдова.**

**№ 4  
2018**

**АРХЕОЛОГИЯ ЕВРАЗИЙСКИХ СТЕПЕЙ**

**№4 2018**

**VIII Международная научная конференция «Диалог городской и степной культур на евразийском пространстве», посвященная памяти Г.А. Федорова-Давыдова**

*Издается при поддержке РФФИ договор № 18-09-20035\18 и Марийского государственного университета*

**Главный редактор:**

чл.-корр. АН РТ, док. ист. наук **А.Г. Ситдиков**

**Ответственный секретарь:** А.С. Беспалова

**Редакционный совет:**

**Атанасов Г.**, д.и.н., проф. (Силистра, Болгария); **Авербух А.**, д-р, (Париж, Франция); **Афонсо Марреро Х.А.**, проф. (Гранада, Испания); **Бороффка Н.**, д-р, проф. (Берлин, Германия); **Виноградов Н.Б.**, д.и.н., проф. (Челябинск); **Канторович А.Р.**, д.и.н., проф., (Москва); **Кожокару В.**, д-р хабилитат (Яссы, Румыния); **Напольских В.В.**, д.и.н., чл.-корр. РАН (Ижевск); **Скакун Н.Н.**, к.и.н. (Санкт-Петербург); **Франсуа В.**, д-р хабилитат (Экс-ан-Прованс, Франция); **Хайрутдинов Р.Р.**, к.и.н. (Казань); **Черных Е.Н.**, д.и.н., проф., чл.-корр. РАН (Москва); **Шуныков М.В.**, д.и.н., проф., чл.-корр. РАН (Новосибирск); **Янхунен Ю.**, д.и.н., проф. (Хельсинки, Финляндия).

**Ответственный редактор номера:**

канд. ист. наук **С.Г. Бочаров**

**Зам. ответственного редактора:** **Ю.Д. Обухов**, канд. ист. наук **З.Г. Шакиров**.

**Редакционная коллегия:**

**Асташенкова Е.В.**, к.и.н. (Владивосток); **Бочаров С.Г.**, к.и.н. – ответственный редактор (Казань); **Гавритухин И.О.** (Москва); **Доде З.В.**, д.и.н. (Ростов-на-Дону); **Зеленеев Ю.А.**, д.и.н. (Йошкар-Ола); **Измайлов И.Л.**, д.и.н. (Казань); **Кирилко В.П.**, к.и.н. (Симферополь); **Мыц В.Л.**, к.и.н. (Санкт-Петербург); **Руденко К.А.**, д.и.н. (Казань); **Хузин Ф.Ш.**, д.и.н., профессор (Казань); **Шакиров З.Г.**, к.и.н. (Казань); **Яворская Л.В.**, к.и.н., доцент (Москва).

**Адрес редакции:**

420012, г. Казань, ул. Некрасова, 28, пом. 1203

Телефон: (843) 210-19-76

E-mail: [archeostepps@gmail.com](mailto:archeostepps@gmail.com)

<https://www.evrazstep.ru>

VIII<sup>th</sup> International Scientific Conference by G.A. Fedorov-Davydov "A Dialogue of Urban and Nomadic Cultures in Eurasian Space"

*Published with the support of the RFBR, Contract No. 18-09-20035\18, and Mari State University*

**Editor-in-Chief:**

Corresponding Member of the Tatarstan Academy of Sciences,  
Doctor of Historical Sciences **Ayrat G. Sitdikov**

**Executive Secretary:** Antonina S. Bespalova

**Editorial Council:**

**Atanasov Georgy**, Dr. Hab., Prof. (Silistra, Bulgaria); **Afonso Marrero José Andrés**, PhD, Prof. (Granada, Spain); **Averbouh Aline**, Dr. (Paris, France); **Boroffka Nikolaus**, PhD, Prof. (Berlin, Germany); **Chernykh Evgenii N.**, Doctor of Historical Sciences, Prof., Corresponding Member of the Russian Academy of Sciences (Moscow); **Cojocaru Victor**, Dr. Hab. (Yassy, Romania); **François Véronique**, Dr. Hab. (Aix-en-Provence, France); **Janhunen Ju.**, PhD, Prof. (Helsinki, Finland); **Kantorovich Anatolii R.**, Doctor of Historical Sciences, Prof. (Moscow); **Khayrutdinov Ramil R.**, Candidate of Historical Sciences (Kazan); **Napolskikh Vladimir V.**, Doctor of Historical Sciences, Prof., Corresponding Member of the Russian Academy of Sciences (Izhevsk); **Shunkov Michael V.**, Doctor of Historical Sciences, Prof., Corresponding Member of the Russian Academy of Sciences (Novosibirsk); **Skakun Natalia N.**, Candidate of Historical Sciences (Saint Petersburg); **Vinogradov Nikolay B.**, Doctor of Historical Sciences, Prof. (Chelyabinsk).

**Volume Executive Editor:**

Candidate of Historical Sciences **Sergei G. Bocharov**

**Associat Editors:** **Yuriy D. Obukhov**, Candidate of Historical Sciences **Zufar G. Shakirov**

**Editorial Board:**

**Astashenkova Elena V.**, Candidate of Historical Sciences, (Vladivostok); **Bocharov Sergei G.**, Candidate of Historical Sciences (Kazan); **Gavritukhin Igor O.** (Moscow); **Dode Zvezdana V.**, Doctor of Historical Sciences, (Rostov-on-Don); **Zelenev Yuriy A.**, Doctor of Historical Sciences (Yoshkar-Ola); **Izmailov Iskander L.**, Doctor of Historical Sciences (Kazan); **Kirilko Vladimir P.**, Candidate of Historical Sciences, (Simferopol); **Myts Victor L.**, Candidate of Historical Sciences (Saint Petersburg); **Rudenko Konstantin A.**, Doctor of Historical Sciences, (Kazan); **Khuzin Fayaz Sh.**, Doctor of Historical Sciences, Prof., (Kazan); **Shakirov Zufar G.**, Candidate of Historical Sciences (Kazan); **Yavorskaya Liliya V.** Candidate of Historical Sciences (Moscow).

**Editorial Office Address:**

Nekrasov St., 28, office 1203, Kazan, 420012, Republic of Tatarstan, Russian Federation

Telephone: (843)210-19-76

E-mail: [archeostepps@gmail.com](mailto:archeostepps@gmail.com)

<https://www.evrazstep.ru>

## СОДЕРЖАНИЕ

### Археология Монгольской Империи и Золотой Орды

<b>Бабенко А.Н., Алешинская А.С., Кочанова М.Д. (Москва, Россия)</b> Особенности применения спорово-пыльцевого анализа при изучении археологических объектов разного типа на примере золотоордынских городов.....	10
<b>Бабенко В.А. (Ставрополь, Россия)</b> Локализация области Бишдаг в Центральном Предкавказье по данным письменных и археологических источников .....	16
<b>Бухонов А.В., Демкина Т.С. (Пушино, Россия)</b> Почвенная структура и состояние микробных сообществ в период средневековья .....	21
<b>Васильев Д.В. (Астрахань, Россия)</b> Мавзолеи у пос. Лапас – взгляд из космоса .....	24
<b>Гончарова С.М. (Ростов, Россия)</b> Купеческое жилище из раскопок на территории «Городища Азака-Таны с некрополем» .....	34
<b>Дмитриев А.В., Нарожный Е.И., Соков П.В. (Краснодар, Россия)</b> Средневековые курганы урочища «Молоканова щель» (г. Геленджик – сел. Прасковеевка) .....	39
<b>Енуков В.В. (Курск, Россия)</b> Ратский археологический комплекс в эпоху Золотой Орды .....	47
<b>Зиливинская Э.Д. (Москва, Россия)</b> Еще раз о башенных мавзолеях в Золотой Орде .....	53
<b>Иванов В.А., Иванова М.И. (Уфа, Россия)</b> География маркёров материальной культуры кочевников Золотой Орды .....	60
<b>Кдырниязов М.-Ш., Кдырниязов О.-Ш. (Нукус, Узбекистан)</b> Миздахкан – керамический центр Южного Приаралья в эпоху Золотой Орды .....	66
<b>Кольцов П.М., Кольцова К.П. (Элиста, Россия), Верещагин В.В. (Ростов-на-Дону, Россия)</b> Родовые могильники кочевников Золотой Орды на территории Калмыкии .....	73
<b>Кравченко Э.Е. (Донецк, Украина)</b> Поселение у с. Обрыв на Азовском побережье в Донбассе .....	88
<b>Кубанкин Д.А., Кашникова А.Л., Локис А.В. , Шелепов Д.А. (Саратов, Россия)</b> К вопросу о технологии производства кашинной посуды и специфике ее изготовления на Селитренном городище .....	93
<b>Курочкина Д.А., Алибеков С.Я. (Йошкар-Ола, Россия)</b> Использование естественно-научных методов для анализа керамического материала Селитренного городища (по материалам последней загрузки горна мастерской № 9 (раскоп XXXIX/2005)) .....	98
<b>Кутузова О.Д. (Йошкар-Ола, Россия), Воробьева Е.Е. (Казань, Россия)</b> Стеклоделательное ремесло нижеволжских столиц Золотой Орды: предварительные результаты раскопок 2017 года Селитренного городища .....	103
<b>Ляхов С.В. (Ставрополь, Россия)</b> Погребение со шпорами из Степного Прикумья .....	109
<b>Макласов В.Ю. (Ставрополь, Россия), Макласова Л.Э. (Казань, Россия), Кравцова С.Л. (Ставрополь, Россия)</b> Золотоордынские шлемы из коллекции Ставропольского государственного музея-заповедника имени Г. Н. Прозрителева и Г. К. Праве .....	113

<b>Макласова Л.Э.</b> ( <i>Казань, Россия</i> ) Конструкция монгольского головного убора «гу-гу» в династии Юань .....	120
<b>Минаев А.В.</b> ( <i>Азов, Россия</i> ) Переработка зерна в Азаке в XIV в. ....	127
<b>Нарожный Е.И., Тищенко И.Б.</b> ( <i>Краснодар, Россия</i> ) Грунтовый могильник XIII–XIV вв. поселения Железнодорожное–2 (Крымский район Краснодарского края) .....	141
<b>Недашковский Л.Ф., Шигапов М.Б.</b> ( <i>Казань, Россия</i> ) Материалы с селища Широкий Буерак .....	149
<b>Нечипорук А.А.</b> ( <i>Ростов-на-Дону, Россия</i> ) Средневековый грунтовый могильник Жукова в Западном Закубанье .....	154
<b>Пигарёв Е.М.</b> ( <i>Йошкар-Ола, Россия</i> ) Улус, область, округ Сарай .....	160
<b>Каширская Н.Н.</b> ( <i>Пушино, Россия</i> ), <b>Петросян А.А.</b> ( <i>Воронеж, Россия</i> ), <b>Плеханова Л.Н.</b> ( <i>Пушино, Россия</i> ), <b>Сыроватко А.С.</b> ( <i>Коломна, Россия</i> ), <b>Мякшина Т.Н., Потапова А.В.</b> ( <i>Пушино, Россия</i> ) Кремнированные средневековые захоронения и попытки идентификации присутствия шерстяных субстратов .....	166
<b>Руденко К.А.</b> ( <i>Казань, Россия</i> ) Материальная культура кочевников Булгарской области Золотой Орды .....	172
<b>Сенотрусова П.О., Мандрыка П.В.</b> ( <i>Красноярск, Россия</i> ) Военное дело населения нижней Ангары в монгольское время .....	176
<b>Тесленко И.Б.</b> ( <i>Симферополь, Россия</i> ) Керамический комплекс поселения золотоордынского времени в долине р. Артек (Крым) .....	180
<b>Харинский А.В.</b> ( <i>Иркутск, Россия</i> ) Южное Прибайкалье накануне образования Монгольской империи .....	187
<b>Харламов В.П.</b> ( <i>Оренбург, Россия</i> ) Золотоордынские кирпичные мавзолеи Западного Оренбуржья .....	193
<b>Цыбин М.В.</b> ( <i>Воронеж, Россия</i> ) Археологические памятники золотоордынского периода в Побитюжье .....	197
<b>Shingiray I.</b> ( <i>Oxford, United Kingdom</i> ) “The Wise,” “the Learned,” “the Knowledgeable”: A Mamluk (?) <i>Tiraz</i> from the Grave of a Golden Horde Steppe Warrior (Kalmykia, Russia) .	201

### Археология средневековых городских центров Евразии

<b>Адаксина С.Б., Мыц В.Л.</b> ( <i>Санкт-Петербург, Россия</i> ) Золотоордынские компоненты в культуре генуэзского города Чембало (Балаклавы) XIV–XV вв. ....	206
<b>Артемьева Н.Г.</b> ( <i>Владивосток, Россия</i> ) Особенности фортификационных сооружений чжурчжэньских городищ XIII в. ....	211
<b>Василиненко Д.Э., Тищенко И.Б.</b> ( <i>Краснодар, Россия</i> ) Керамический комплекс Западного Закубанья золотоордынского времени. Предварительное сообщение .....	216
<b>Достиев Т. М.</b> ( <i>Баку, Азербайджан</i> ). Средневековая городская культура Азербайджана (традиции и инновации) .....	222
<b>Йотов В.В.</b> ( <i>Варна, Болгария</i> ) Виноградарство и виноделие в Поздней античности и Средневековье – на примере письменных источников и археологических памятников Болгарии .....	226
<b>Кдырниязов О.-Ш.</b> ( <i>Нукус, Узбекистан</i> ) Пульжай – памятник городской культуры Южного Приаралья в эпоху Золотой Орды .....	238

<b>Кирилко В.П.</b> ( <i>Симферополь, Россия</i> ) Новое и забытое старое о храме Алуштинского могильника .....	244
<b>Клюев Н.А., Гридасова И.В.</b> ( <i>Владивосток, Россия</i> ) Градостроительная практика средневекового населения Приморья (на примере городища Кокшаровка-1) .....	250
<b>Лапшин А.С., Лапшина И.Ю.</b> ( <i>Волгоград, Россия</i> ) Христианское кладбище на Водянском городище и предметы христианского культа .....	255
<b>Масловский А.Н.</b> ( <i>Азов, Россия</i> ) Азак и его округа в первые десятилетия их существования. Проблемы зарождения и роста золотоордынских городов .....	260
<b>Могаричев Ю.М.</b> ( <i>Симферополь, Россия</i> ) Мусульманские памятники Бахчисарая и округи в описании А.С. Уварова .....	266
<b>Мыц В.Л.</b> ( <i>Санкт-Петербург, Россия</i> ) Алушта в золотоордынский период .....	271
<b>Пьянков А.В.</b> ( <i>Краснодар, Россия</i> ), <b>Волков И.В.</b> ( <i>Москва, Россия</i> ), <b>Тихонов А.А.</b> ( <i>стан. Ивановская, Россия</i> ) Поселение «Суворовская поляна» в урочище Красный лес (правый берег р. Кубань) .....	275
<b>Савельев Н.И.</b> ( <i>Москва, Россия</i> ) Объекты с «оградами» в округе золотоордынских городов Нижнего Поволжья .....	280
<b>Савенко С.Н.</b> ( <i>Пятигорск, Россия</i> ) К вопросу о признаках, особенностях и характерных чертах городских некрополей Центрального Предкавказья X – XIV вв. ....	287
<b>Семькин Ю.А.</b> ( <i>Ульяновск, Россия</i> ) Технология кузнечного производства у населения Среднего Поволжья золотоордынского периода .....	292
<b>Сергеев А.Ю.</b> ( <i>Москва, Россия</i> ) Археоботаника на Самосдельском городище: первые результаты исследований .....	299
<b>Тропин Н.А.</b> ( <i>Елец, Россия</i> ) Чугунные котлы с территории Елецкого княжества XIV–XV вв. ....	304
<b>Ушаков С.В., Байбуртский А.М.</b> ( <i>Симферополь, Россия</i> ) О финальной истории Византийского Херсона и его взаимоотношениях с Золотой Ордой (на примере археологических комплексов второй половины XIII в. в северо-восточном районе города) .....	309
<b>Хожаниязов Г.</b> ( <i>Нукус, Узбекистан</i> ) Белое ханако в средневековом Хорезме .....	314
<b>Храпунов Н.И.</b> ( <i>Симферополь, Россия</i> ) Новые материалы для изучения позднесредневековых памятников Крыма: рисунки и записки английских путешественников конца XVIII – начала XIX в. ....	320
<b>Вагнер-Сапухина Е.А., Пежемский Д.В.</b> ( <i>Москва, Россия</i> ) Сравнительная характеристика тотальных размеров тела населения средневекового Болгара .....	326
<b>Поздравление</b>	
<b>Бочаров С.Г.</b> ( <i>Казань, Россия</i> ), <b>Яворская Л.В.</b> ( <i>Москва, Россия</i> ) К юбилею Ю.Д. Обухова .....	340
<b>Список сокращений</b> .....	342



## CONTENS

### Archaeology of the Mongol Empire and the Golden Horde

<b>Babenko A. N., Alecshinskaya A. S., Kochanova M. D.</b> ( <i>Moscow, Russian Federation</i> ) Features of Application of Spore-Pollen Analysis in the Study of Archaeological Objects of Various Types in the Example of the Golden Horde Cities.....	10
<b>Babenko V. A.</b> ( <i>Stavropol, Russian Federation</i> ) Localization of Bishdag Area in the Central Ciscaucasia According to Written and Archaeological Sources .....	16
<b>Bukhonov A. V., Demkina T. S.</b> ( <i>Pushchino, Russian Federation</i> ) Soil Structure and State of Microbial Communities in the Middle Ages .....	21
<b>Vasil'ev D. V.</b> ( <i>Astrakhan, Russian Federation</i> ) Mausoleums at the Lapas Village: the view from space .....	24
<b>Goncharova S. M.</b> ( <i>Rostov, Russian Federation</i> ) Merchant's Dwelling from Excavations on the Territory of "Hillfort of Azak-Tana with Necropolis" in 2013 .....	34
<b>Dmitriev A. V., Narozhny E. I., Sokov P. V.</b> ( <i>Kursk, Russian Federation</i> ) Medieval Barrows of the Tract «Molokanova Cracl» (Gelendzhik – Praskoveevka Village) .....	39
<b>Enukov V. V.</b> ( <i>Kursk, Russian Federation</i> ) Rathsky Archaeological Complex in the Era of the Gold Horde .....	47
<b>Zilivinskaya E. D.</b> ( <i>Moscow, Russian Federation</i> ) Once Again About the Tower Mausoleums .....	53
<b>Ivanov V. A., Ivanova M. I.</b> ( <i>Ufa, Russian Federation</i> ) Geography of Markers of the Nomad's Material Culture of the Golden Horde .....	60
<b>Khdirniyazov M.-Sh., Khdirniyazov O.-Sh.</b> ( <i>Nukus, Uzbekistan</i> ) Mizdakhkan: ceramic center of South Aral Sea region in the Golden Horde period .....	66
<b>Koltsov P. M, Koltsova K .P.</b> ( <i>Elista, Russian Federation</i> ), <b>Vereshchagin V.V.</b> ( <i>Rostov-on-Don, Russian Federation</i> ) Patrimonial Burial Grounds of Nomads of the Golden Horde in the Territory of Kalmykia.....	73
<b>Kravchenko E. E.</b> ( <i>Donetsk, Uknaine</i> ) The Settlement at the Village Obryv on the Azov Sea Coast in the Donbass .....	88
<b>Kubankin D. A., Kashnikova A. L., Lokis A. V., Shepelev D. A.</b> ( <i>Saratov, Russian Federation</i> ) To the Issue of Kashin Pottery Manufacturing Technology and Specifics of its Production at the Selitrenny Settlement .....	92
<b>Kurochkina D. A., Aliabekov S. Ya.</b> ( <i>Yoshkar-Ola, Russian Federation</i> ) Use of Natural Scientific Methods for the Analysis of Ceramic Material of Selitrenny Ancient Settlement (On the Material of the Last Load of Gorna Workshop No. 9 (Excavation XXXIX / 2005)).....	98
<b>Kutuzova O. D.</b> ( <i>Yoshkar-Ola, Russian Federation</i> ), <b>Vorobeva E. E.</b> ( <i>Kazan, Russian Federation</i> ) Glass Making Craft of the Lower Volga Capitals of the Golden Horde: preliminary results of excavations in 2017 of the Selitrenny Settlement .....	103
<b>Lyakhov S. V.</b> ( <i>Stavropol, Russian Federation</i> ) Burial Ground With Spurs from Steppe Kuma Region .....	109
<b>Maklasov V. Yu.</b> ( <i>Stavropol, Russian Federation</i> ), <b>Maklasova L. E.</b> ( <i>Kazan, Russian Federation</i> ), <b>Kravtsova S. L.</b> ( <i>Stavropol, Russian Federation</i> ) The Golden Horde Helmets from the Funds of the Stavropol State Museum-Reserve named after G.N. Prozritelev and G.K. Prave .....	113
<b>Maklasova L. E.</b> ( <i>Kazan, Russian Federation</i> ) The Design of the Mongolian Headdress "Gu-Gu" in the Yuan Dynasty .....	120

<b>Minaev A. V.</b> ( <i>Azov, Russian Federation</i> ) Grain processing in Azak in XIV Century .....	127
<b>Narozhny E. I., Tishchenko I. B.</b> ( <i>Krasnodar, Russian Federation</i> ) Groundwater Cemetery of the 13 <sup>th</sup> –14 <sup>th</sup> Centuries. Settlement «Railway–2» (Crimean district of the Krasnodar Territory) .....	141
<b>Nedashkovsky L. F., Shigapov M. B.</b> ( <i>Kazan, Russian Federation</i> ) Materials from the Shiroky Buerak Settlement .....	149
<b>Nechiporuk A. A.</b> ( <i>Rostov on Don, Russian Federation</i> ) Medieval Zhukov Burial Ground in the Western Part of the Trans-Kuban Region .....	154
<b>Pigarev E. M.</b> ( <i>Yoshkar-Ola, Russian Federation</i> ) Ulus, Region, District Sarai .....	160
<b>Kashirskaya N. N.</b> ( <i>Pushchino, Russian Federation</i> ), <b>Petrosyan A. A.</b> ( <i>Voronezh, Russian Federation</i> ), <b>Plekhanova L. N.</b> ( <i>Pushchino, Russian Federation</i> ), <b>Syrovatko A. S.</b> ( <i>Kolomna, Russian Federation</i> ), <b>Myakshina T. N., Potapova A. V.</b> ( <i>Pushchino, Russian Federation</i> ) Cremated Medieval Burials and Attempts to Identify Traces of Woolen Substrates .....	166
<b>Rudenko K. A.</b> ( <i>Kazan, Russian Federation</i> ) Material Culture of the Nomads of the Bulgar Ulus of the Golden Horde .....	172
<b>Senotrusova P. O., Mandryka P. V.</b> ( <i>Krasniyarsk, Russian Federation</i> ) Military Science of the Population of the Lower Angara During the Mongolian Era .....	176
<b>Teslenko I. B.</b> ( <i>Simferopol, Russian Federation</i> ) Ceramic Assemblage from the Settlement of the Golden Horde Time in the Valley of the Artek River (Crimea) .....	180
<b>Kharinsky A.B.</b> ( <i>Irkutsk, Russian Federation</i> ) Southern Part of the Cis-Baikal on the eve of the Formation of the Mongol Empire .....	187
<b>Kharlamov V. P.</b> ( <i>Orenburg, Russian Federation</i> ) The Golden Horde Brick Mausoleums of the Western Orenburg Region .....	193
<b>Tsybin M. V.</b> ( <i>Voronezh, Russian Federation</i> ) Archaeological Monuments of the Golden Horde Period in the Bityug River Region .....	197
<b>Shingiray I.</b> ( <i>Oxford, United Kingdom</i> ) “The Wise,” “the Learned,” “the Knowledgeable”: A Mamluk (?) <i>Tiraz</i> from the Grave of a Golden Horde Steppe Warrior (Kalmykia, Russia) .	201

### Archaeology of Medieval Urban Centers of Eurasia

<b>Adaksina S. B., Myts V. L.</b> ( <i>Saint Petersburg, Russian Federation</i> ) The Golden Horde Cultural Components in the Culture of a Genoavian City Chembalo (Balaklava) in XIV–XV Centuries. ....	206
<b>Artem'eva N. G.</b> ( <i>Vladivostok, Russian Federation</i> ) The Specific Features of Fortifications at the Jurchen Walled Towns XIII Century .....	211
<b>Vasilinenko D. E., Tishchenko I. B.</b> ( <i>Krasnodar, Russian Federation</i> ) Ceramic Complex of the Habitation Sites and Ground Burials of the Kuban Region XIII – XV Centuries. Preliminary Analysis Data .....	216
<b>Dostiev T. M.</b> ( <i>Baku, Azerbaijan</i> ). Medieval City Culture of Azerbaijan (Innovations and Traditions) .....	222
<b>Yotov V.V.</b> ( <i>Varna, Bulgaria</i> ) Viticulture and Winemaking of the Late Antiquity and the Middle Ages. Using the Example of Whritten Sources and Archaeological Monuments of Bulgaria .....	226
<b>Khdirniyazov O.-Sh.</b> ( <i>Nukus, Uzbekistan</i> ) Pulzhay Monument of the Urban Culture of the South Aral Sea Region .....	238



<b>Kirilko V. P.</b> ( <i>Simferopol, Russian Federation</i> ) New and Forgotten Old about the Alushta Burial Ground .....	244
<b>Klyuev N. A., Gridasova I. V.</b> ( <i>Vladivostok, Russian Federation</i> ) Town-Planning Practice of Medieval People of Primorye (Using the Example of Koksharovka–1 Walled-Town) .....	250
<b>Lapshin A. S., Lapshina I. Yu.</b> ( <i>Volgograd, Russian Federation</i> ) The Funeral Ceremony and the Subjects of Christian Cult of Russian Population at Vodyansky Settlement in XIV Century .....	255
<b>Maslovsky A. N.</b> ( <i>Azov, Russian Federation</i> ) Azaq and its Outskirts in the First Decades of Existence. Issues of Establishment and Growth of Golden Horde Towns .....	260
<b>Mogarichev Ya. M.</b> ( <i>Simferopol, Russian Federation</i> ) The Muslim Monuments of Bakhchisaray and at the Area in the Description of A.S. Uvarov .....	266
<b>Myts V. L.</b> ( <i>Saint-Petersburg, Russian Federation</i> ) Aluston in the Golden Horde Period .....	271
<b>Piankov A. V.</b> ( <i>Krasnodar, Russian Federation</i> ), <b>Volkov I. V.</b> ( <i>Moscow, Russian Federation</i> ), <b>Tikhonov A. A.</b> ( <i>Ivanovskaya, Russian Federation</i> ) Settlement Suvorovskaya Glade in the Tract Red Forest (Right Bank Of The Kuban River) .....	275
<b>Savelyev N.I.</b> ( <i>Moscow, Russian Federation</i> ) Objects With "Fences" in the District Of the Golden Horde Cities Lower Volga Region .....	280
<b>Savenko S. N.</b> ( <i>Pyatigorsk, Russian Federation</i> ) On the Problem of Attributes, Peculiarities and Characteristic Features of the City Cemeteries of the Central Ciscaucasia of the X–XIV Centuries .....	287
<b>Semykin Yu. A.</b> ( <i>Ulyanovsk, Russian Federation</i> ) Technology of Forging Industry in Population of the Middle Volga Region During the Golden Horde Period.....	292
<b>Sergeev A. Yu.</b> ( <i>Moscow, Russian Federation</i> ) Archaeobotany on the Samosdelka Settlement: the first results of researches .....	299
<b>Tropin N. A.</b> ( <i>Elets, Russian Federation</i> ) Cast–Iron Cauldrons from the Territory of Yelets Principality of XIV–XV Centuries. ....	304
<b>Ushakov S. V., Bayburtskiy A. M.</b> ( <i>Simferopol, Russian Federation</i> ) About the Late History of Chersonessos and its Relations with the Golden Horde (The Case of the Archeological Assemblages of the Latter Half of 13 <sup>th</sup> Century in the North-Eastern District of the City-Site) .....	309
<b>Khozhaniyazov G.</b> ( <i>Nukus, Uzbekistan</i> ) White Khanako in Medieval Khorezm.....	314
<b>Khrapunov N. I.</b> ( <i>Simferopol, Russian Federation</i> ) A New Data for the Studies in the Late Mediaeval Monuments of the Crimea: the drawings by english travellers from the late 18 <sup>th</sup> and early 19 <sup>th</sup> centuries.....	320
<b>Vagner-Sapukhina E. A., Pezhemsky D. V.</b> ( <i>Moscow, Russian Federation</i> ) Comparative Analysis of the Total Body Size of the Medieval Bolgar Population ..	326

### Congratulation

<b>Bocharov S. G.</b> ( <i>Kazan, Russian Federation</i> ), <b>Yavorskaya L. V.</b> ( <i>Moscow, Russian Federation</i> ) Yuriy D. Obukhov's Anniversary .....	340
<b>List of Abbreviations</b> .....	342

УДК 902.1

## РАТСКИЙ АРХЕОЛОГИЧЕСКИЙ КОМПЛЕКС В ЭПОХУ ЗОЛОТОЙ ОРДЫ<sup>1</sup>

© 2018 г. В. В. Енуков

Статья посвящена общей характеристике финального этапа в существовании Ратского археологического комплекса, расположенного в 20 км к востоку от Курска. В 1-й пол. XIV в. на месте славяно-русского поселения формируется крупный ордынский центр площадью около 35 га, причем его укрепленная часть составляла не менее 15 га. Пределы комплекса определяются многочисленными находками, связанными своим происхождением с Ордой. Среди них присутствуют отдельные предметы элитарного характера (например, золотой перстень с арабской надписью). Ратский комплекс, вероятно, представлял собой административный центр известной по письменным источникам «Курской тьмы» и прекратил свое существование в 60-е гг. XIV в.

**Ключевые слова:** Курская область, археологический комплекс, укрепления, керамика, данг, пул.

Ратский комплекс расположен в 20 км к востоку от Курска, между деревнями Городище и Шеховцово Курского района. Ввиду разночтений названий, в том числе неточных («Бесединское городище»), в основу его описания положена номенклатура с привязкой к д. Городище, предложенная автором в 1990 г. С учетом всех данных, включая изыскания последнего времени, предварительные итоги которых опубликованы (Горбунов, 2016), комплекс состоит из городища и четырех селищ, расположенных на высокой, до 25 м, террасе правого берега р. Рать, правого притока р. Сейм (рис. 1). Городище – небольшое (0,5 га), однако имеет мощные укрепления с напольной стороны в виде вала и рва. К нему примыкает селище 1 площадью около 24 га, которое в плане имеет форму, приближающуюся к трапеции. На нем располагались укрепления, большая часть которых была сnivelирована бульдозерами в 1960-х гг. На западной границе селища 1 сохранился их участок длиной около 150 м в виде рва и вала высотой до 3 м. По северной окраине памятника на протяжении около 250 м прослеживаются остатки срезанной насыпи вала. Об общей площади укрепленной части сейчас судить сложно, но она не могла быть менее 15 га.

С запада к селищу 1 примыкало селище 2 общей площадью около 11 га, которое овраги разделяли на три участка (А, Б, В). Далее к западу располагалась зона с крайне редкими

находками, которая, вероятно, использовалась под хозяйственную деятельность. В 50 м к востоку от селища 1 находится небольшое (около 1,5 га) селище 3.

Первые стационарные исследования комплекса проводились под руководством автора в 1990–1992 гг. и были сосредоточены на городище. В 2014 г. раскопки возобновились силами Посемьской экспедиции НИИ археологии юго-востока Руси КГУ. На этом этапе стационарные изыскания были ориентированы на селище 1 (всего 420 кв. м). Одновременно велись разведывательные работы с использованием шурфовки и фиксацией подъемных материалов. В результате были значительно уточнены границы памятника, а также прослежена динамика его развития. В пределах Ратского комплекса присутствуют материалы начиная с эпохи бронзы, однако основная их часть относится к роменской и древнерусской культурам, а также ордынскому времени. Настоящая работа посвящена общей характеристике первых результатов изучения финального этапа в его существовании.

В XIV в. на месте славяно-русского поселения формируется крупный ордынский центр, аналоги чему на русских землях отсутствуют. Он включал в себя почти всю площадь комплекса в его максимальных пределах, за исключением городища и, возможно, слабоизученной части В селища 2. Пределы комплекса в это время маркируются следующими категориями находок. К первой

<sup>1</sup> Работа выполнена при финансовой поддержке РФФИ, проект № 18-49-460001 «Посемье» – «Курьское княжение» – «Курская тьма»: три эпохи в истории археологического комплекса IX–XIV вв. «Бесединское городище».

относятся обломки восточной керамики. Ее полноценный анализ предстоит еще провести, однако первый опыт такого рода на материалах раскопа 1 был уже проделан (Скинкайтис, 2015). Доля поливной керамики составляет 29 %, при этом ведущее место принадлежит продукции мастеров юго-восточного Крыма (88 %; рис. 2: 1–3, 5–7). Значительно меньше (9 %) встречено посуды нижневолжских центров (рис. 2: 8, 9), а импорты из Китая и Хорезма – единичны. Остальная часть керамики относится к числу неполивной, в числе которой примерно равные доли принадлежали обычным для ордынских мастерских красноглиняным сосудам и посуде из Волжской Булгарии. К этой категории также относятся немногочисленные обломки амфор «трапезундского» типа, сосудов из Маджара и Хорезма (рис. 2: 10).

Вторым ордынским маркером являются многочисленные обломки чугунных котлов. К третьей категории относятся типично ордынские кирпичи, в том числе и целые. Большинство их обнаружено на селище 1. В подъемных материалах присутствовали и ордынские монеты, которые не относятся к числу массовых, однако важны для социально-политических и хронологических интерпретаций. Их большинство из числа известных не имеют точных привязок, хотя они отмечены на большей части площади комплекса (селища 1 и 2). В сводной работе 2008 г. учтено 69 дангов и 65 пулов. Авторы приходят к важному хронологическому выводу: джучидские монеты начинают поступать в регион в 1330 г., их обращение достигает максимума в 1350 г. и в сер. 1360–х гг. резко идет на спад. Один из курских кладов с младшей монетой 1365 г. был найден в Шеховцово (Лебедев, Зорин, 2008, с. 487, 497, 498). Коллекция ордынских монет постоянно пополняется. Отмечу еще одну важную находку нумизматического характера: штемпель обратных сторон подражаний золотоордынским пулам (Монеты Курского края, 2016, с. 18, 19).

Несомненно, в ордынское время ведущую роль в жизни населения комплекса играло селище 1. Сборы подъемного материала с фиксацией позволили выявить две зоны концентрации ордынских находок (рис. 1). Между ними была «нейтральная территория» шириной от 60 до 140 м, в пределах которой следы жизнедеятельности присутствовали, однако находки культурно-хронологического характера не обнаружены. Аналогичные зоны, ширина которых в среднем оставляла

30–70 м, проходили и с внутренней стороны укреплений. Можно осторожно предположить, что эта ситуация объясняется стремлением сделать свободным доступ обитателей селища 1 к фортификациям. Отмечу, что севернее фортификаций отдельные ордынские предметы присутствовали.

В 2016 г. раскопами 3 и 4 были исследованы укрепления и примыкающий к ним участок (рис. 1). Эта территория была освоена еще в древнерусское время, причем один из предмонгольских домов был полностью перекрыт насыпью вала. Грунт последней состоял из древнерусского слоя, формирование которого завершилось главным образом в XIII в., однако в нем присутствовали единичные ордынские находки. В завершение обзора топографии селища 1: в пределах восточной зоны концентрации был обнаружен участок со значительным скоплением человеческих костей (могильник 1). По некоторым косвенным признакам можно осторожно предположить, что кладбище появилось в результате татаро-монгольского нашествия. Многочисленные захоронения были открыты и при раскопках Ратского городища.

Исследования селища 1 только начались и их площадь пока невелика, однако полученные результаты позволяют выдвинуть некоторые предположения, касающиеся принципов домостроительства. На позднем этапе его существования практически все западины, оставшиеся на месте сооружений предшествующего времени, были сnivelированы. В составе грунта засыпок присутствовал культурный слой с древнерусскими и ордынскими находками, однако заметную его часть составлял материковый суглинок. Показательно, что при этом следы синхронных жилищ не обнаружены. Они явно были наземными и имели отопительные сооружения, которые не оставляли археологически фиксируемых признаков. Заглубленные в грунт объекты редки. Примером такого рода является круглая хозяйственная яма 4 раскопа 1 (рис. 2: Б). Впоследствии она была заполнена бытовыми отходами, включая восточную керамику (рис. 5, 6, 10), а затем засыпана грунтом описанного выше состава. На фоне ордынского населения следы присутствия русских сводятся только к находкам керамики, хотя в домонгольское время плотность застройки селища 1 на исследованной территории была высокой. Вполне вероятно это объясняется особыми условиями их пребывания на селище 1.

Ордынский период в существовании Ратского комплекса укладывается в пределы 1-й половины XIV столетия, на что указывают как данные археологии и нумизматики, так и общеисторическая ситуация. Представить себе возникновение некоего урбанизационного образования во 2-й пол. XIII в. достаточно сложно. Судя по всему, Ратский комплекс прекращает свое существование в 60-е гг. XIV в., когда «курские области» отходят к Литве. Считается, что курские земли не входили в состав Орды, хотя и располагались, по определению В.Л. Егорова, в «буферной зоне» (Егоров, 1985, с. 40). В ярлыке Менгли-Гирея Сигизмунду упоминается «Курская тьма» (АЗР, 1848, с. 4, 5). Документ датируется 1507 г., однако такое административное образование вряд ли могло существовать позднее 1360-х гг. в связи с приходом Литвы.

Ратский комплекс, вероятнее всего, был центром Курской тьмы, территория которой простиралась от верховьев Рати до совр.

Льгова (Лебедев, Зорин, 2008, с. 501). Не исключено, что у его истоков лежала известная по летописям одна из двух слобод, которые организовал курский баскак Ахмат в самом конце XIII в. Именно тогда погибли последние князья курских уделов Олег Рыльско-Воргольский и Святослав Липовечский. Ратский комплекс мог вполне заполнить образовавшийся с позиций Орды вакуум властных структур, на присутствие представителей которых указывают некоторые находки, в частности, поливная керамика. Последняя на русских землях связана, по мнению В.Ю. Ковалья, с ордынскими чиновниками (Коваль, 2010, с. 194, 195). Реальность пребывания на Рати людей с неординарным статусом подтверждают и некоторые единичные предметы. Это – золотой перстень с арабской надписью «Да будет конец благополучен» (фонды КОКМ) и обломок тонкого пластинчатого браслета (?) из бронзы с орнаментом, стилизованным под арабское письмо (рис. 2: 4).

#### ЛИТЕРАТУРА

Акты, относящиеся к истории Западной России, собранные и изданные Археографической комиссией. 1506–1544. Т. 2. СПб., 1848. 440 с.

Горбунов Д.Н. Топография Ратского археологического комплекса // Археология восточноевропейской лесостепи. Материалы II-ой Международной научной конференции (Воронеж, 18–20 декабря 2015 г.). Воронеж: ВГПУ, 2016. С. 291–293.

Егоров В.Л. Историческая география Золотой Орды в XIII–XIV вв. М.: Наука, 1985. 245 с.

Коваль В.Ю. Керамика Востока на Руси. IX–XVII вв. М.: Наука, 2010. 270 с.

Лебедев В.П., Зорин А.В. Денежное обращение Курской земли в Золотоордынское время // Степи Евразии в эпоху средневековья / Гл. ред. А.В. Евглевский. Т. 6. Донецк: ДНУ, 2008. С. 487–506.

Монеты Курского края: нумизматическое собрание Курского государственного областного музея археологии: каталог. Курск: ПОЛСТАР Курск, 2016. 300 с.

Скинкайтис В.В. Восточная керамика ордынского времени в Курском Посеймье // Вестник ВГУ. Серия: история, политология, социология. 2015. № 3. С. 116–119.

#### Информация об авторе:

**Енуков Владимир Васильевич**, доктор исторических наук, директор НИИ археологии юго-востока Руси Курского государственного университета (Курск, Россия); [venukov@gmail.com](mailto:venukov@gmail.com)

## RATHSKY ARCHAEOLOGICAL COMPLEX IN THE ERA OF THE GOLDEN HORDE<sup>2</sup>

V. V. Enukov

The article is devoted to the general characteristic of the final stage in the existence of the Ratsky archaeological complex, located 20 km east of Kursk. In the 1<sup>st</sup> floor XIV century on the site of the Slav–ic–Russian settlement, a large Horde center with an area of about 35 hectares is formed, with its forti–fied part being no less than 15 hectares. The limits of the complex are determined by numerous finds related to their origin with the Horde. Among them there are individual items of an elitist nature (for example, a gold ring with an Arabic inscription). The Ratsky complex was probably the administrative center of the Kursk Darkness, known from written sources, and ceased to exist in the 60s. XIV century.

**Keywords:** Kursk region, archaeological complex, fortifications, ceramics, dang, pool.

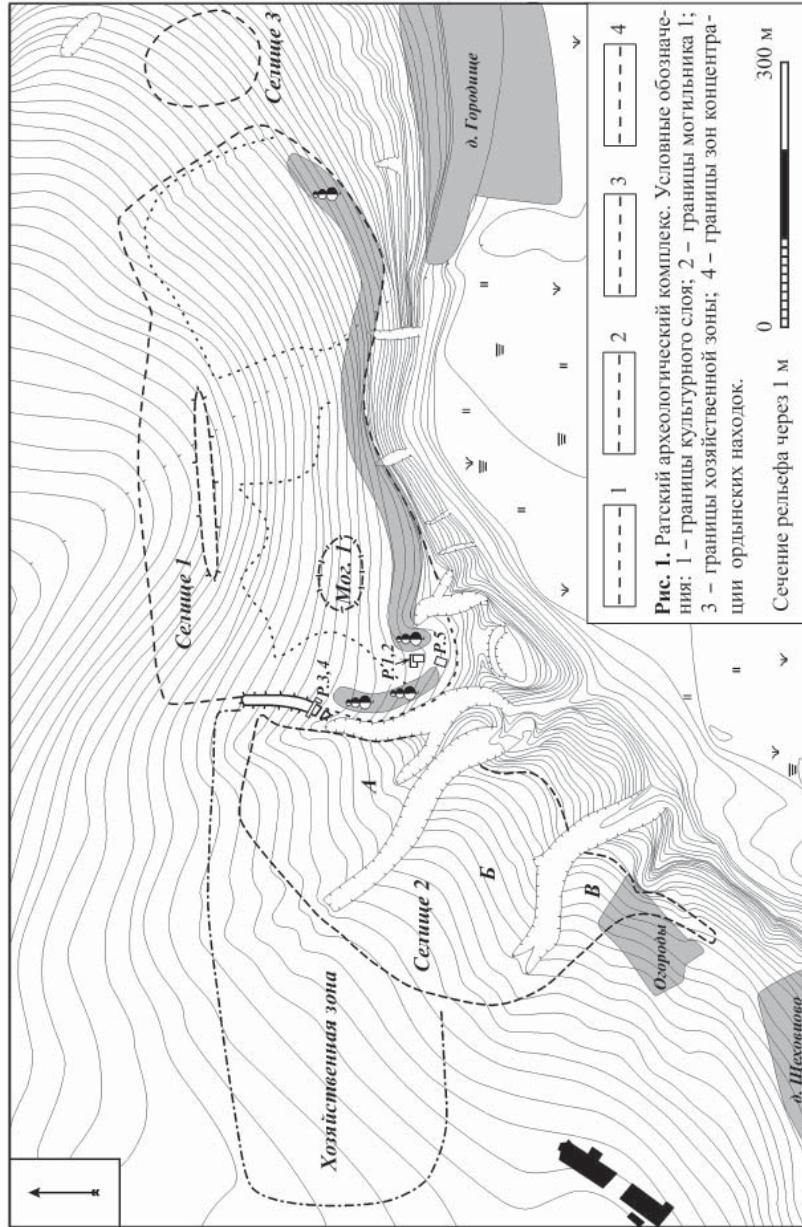
### About the Author:

**Enukov Vladimir V.** Doctor of Historical Sciences, Scientific Research Institute of Archeology of the South–East of Russia, Kursk State University, Radishchev St., 33, Kursk, 305000, Russian Federation; [vyenukov@gmail.com](mailto:vyenukov@gmail.com)

---

<sup>2</sup> The work was conducted with the financial support of RFBR, Project No. 18–49–460001 “Seym Region” – “Kursk Principality” – “Kursk Dark Ages”: three epochs in the history of the 9th–14th century archaeological complex. “Besedino settlement”.





**Рис. 1.** Ратский археологический комплекс. Условные обозначения: 1 – границы культурно-го слоя; 2 – границы могильника I; 3 – границы хозяйственной зоны; 4 – границы концентрации ордынских находок.





**Рис. 2.** Ратский археологический комплекс. А – находки. 1–3, 9 – раскоп 1, культурный слой; 4 – подъемный материал; 5, 6, 10 – раскоп 1, яма 4; 7, 8 – раскоп 2, культурный слой; Б – раскоп 1, яма 4. 1–3, 5–10 – керамика, 4 – бронза.