

Академия наук Республики Татарстан
Институт археологии им. А.Х. Халикова
Казанский (Приволжский) Федеральный Университет
Марийский государственный университет
МУК «Краеведческий музей села Прасковья»
ГБУК Ставропольского края «Пятигорский краеведческий музей»

АРХЕОЛОГИЯ ЕВРАЗИЙСКИХ СТЕПЕЙ

СРЕДНЕВЕКОВАЯ АРХЕОЛОГИЯ

**Материалы VIII Международной научной конференции
«Диалог городской и степной культур на евразийском
пространстве», посвященной памяти
Г.А. Федорова-Давыдова.**

**№ 4
2018**

АРХЕОЛОГИЯ ЕВРАЗИЙСКИХ СТЕПЕЙ

№4 2018

VIII Международная научная конференция «Диалог городской и степной культур на евразийском пространстве», посвященная памяти Г.А. Федорова-Давыдова

Издается при поддержке РФФИ договор № 18-09-20035\18 и Марийского государственного университета

Главный редактор:

чл.-корр. АН РТ, док. ист. наук **А.Г. Ситдигов**

Ответственный секретарь: А.С. Беспалова

Редакционный совет:

Атанасов Г., д.и.н., проф. (Силистра, Болгария); **Авербух А.**, д-р, (Париж, Франция); **Афонсо Марреро Х.А.**, проф. (Гранада, Испания); **Бороффка Н.**, д-р, проф. (Берлин, Германия); **Виноградов Н.Б.**, д.и.н., проф. (Челябинск); **Канторович А.Р.**, д.и.н., проф., (Москва); **Кожокару В.**, д-р хабилитат (Яссы, Румыния); **Напольских В.В.**, д.и.н., чл.-корр. РАН (Ижевск); **Скакун Н.Н.**, к.и.н. (Санкт-Петербург); **Франсуа В.**, д-р хабилитат (Экс-ан-Прованс, Франция); **Хайрутдинов Р.Р.**, к.и.н. (Казань); **Черных Е.Н.**, д.и.н., проф., чл.-корр. РАН (Москва); **Шуныков М.В.**, д.и.н., проф., чл.-корр. РАН (Новосибирск); **Янхунен Ю.**, д.и.н., проф. (Хельсинки, Финляндия).

Ответственный редактор номера:

канд. ист. наук **С.Г. Бочаров**

Зам. ответственного редактора: **Ю.Д. Обухов**, канд. ист. наук **З.Г. Шакиров**.

Редакционная коллегия:

Асташенкова Е.В., к.и.н. (Владивосток); **Бочаров С.Г.**, к.и.н. – ответственный редактор (Казань); **Гавритухин И.О.** (Москва); **Доде З.В.**, д.и.н. (Ростов-на-Дону); **Зеленеев Ю.А.**, д.и.н. (Йошкар-Ола); **Измайлов И.Л.**, д.и.н. (Казань); **Кирилко В.П.**, к.и.н. (Симферополь); **Мыц В.Л.**, к.и.н. (Санкт-Петербург); **Руденко К.А.**, д.и.н. (Казань); **Хузин Ф.Ш.**, д.и.н., профессор (Казань); **Шакиров З.Г.**, к.и.н. (Казань); **Яворская Л.В.**, к.и.н., доцент (Москва).

Адрес редакции:

420012, г. Казань, ул. Некрасова, 28, пом. 1203

Телефон: (843) 210-19-76

E-mail: archeostepps@gmail.com

<https://www.evrazstep.ru>

VIIIth International Scientific Conference by G.A. Fedorov-Davydov "A Dialogue of Urban and Nomadic Cultures in Eurasian Space"

Published with the support of the RFBR, Contract No. 18-09-20035\18, and Mari State University

Editor-in-Chief:

Corresponding Member of the Tatarstan Academy of Sciences,
Doctor of Historical Sciences **Ayrat G. Sitdikov**

Executive Secretary: Antonina S. Bespalova

Editorial Council:

Atanasov Georgy, Dr. Hab., Prof. (Silistra, Bulgaria); **Afonso Marrero José Andrés**, PhD, Prof. (Granada, Spain); **Averbouh Aline**, Dr. (Paris, France); **Boroffka Nikolaus**, PhD, Prof. (Berlin, Germany); **Chernykh Evgenii N.**, Doctor of Historical Sciences, Prof., Corresponding Member of the Russian Academy of Sciences (Moscow); **Cojocaru Victor**, Dr. Hab. (Yassy, Romania); **François Véronique**, Dr. Hab. (Aix-en-Provence, France); **Janhunen Ju.**, PhD, Prof. (Helsinki, Finland); **Kantorovich Anatolii R.**, Doctor of Historical Sciences, Prof. (Moscow); **Khayrutdinov Ramil R.**, Candidate of Historical Sciences (Kazan); **Napolskikh Vladimir V.**, Doctor of Historical Sciences, Prof., Corresponding Member of the Russian Academy of Sciences (Izhevsk); **Shunkov Michael V.**, Doctor of Historical Sciences, Prof., Corresponding Member of the Russian Academy of Sciences (Novosibirsk); **Skakun Natalia N.**, Candidate of Historical Sciences (Saint Petersburg); **Vinogradov Nikolay B.**, Doctor of Historical Sciences, Prof. (Chelyabinsk).

Volume Executive Editor:

Candidate of Historical Sciences **Sergei G. Bocharov**

Associat Editors: **Yuriy D. Obukhov**, Candidate of Historical Sciences **Zufar G. Shakirov**

Editorial Board:

Astashenkova Elena V., Candidate of Historical Sciences, (Vladivostok); **Bocharov Sergei G.**, Candidate of Historical Sciences (Kazan); **Gavritukhin Igor O.** (Moscow); **Dode Zvezdana V.**, Doctor of Historical Sciences, (Rostov-on-Don); **Zelenev Yuriy A.**, Doctor of Historical Sciences (Yoshkar-Ola); **Izmailov Iskander L.**, Doctor of Historical Sciences (Kazan); **Kirilko Vladimir P.**, Candidate of Historical Sciences, (Simferopol); **Myts Victor L.**, Candidate of Historical Sciences (Saint Petersburg); **Rudenko Konstantin A.**, Doctor of Historical Sciences, (Kazan); **Khuzin Fayaz Sh.**, Doctor of Historical Sciences, Prof., (Kazan); **Shakirov Zufar G.**, Candidate of Historical Sciences (Kazan); **Yavorskaya Liliya V.** Candidate of Historical Sciences (Moscow).

Editorial Office Address:

Nekrasov St., 28, office 1203, Kazan, 420012, Republic of Tatarstan, Russian Federation

Telephone: (843)210-19-76

E-mail: archeostepps@gmail.com

<https://www.evrazstep.ru>

СОДЕРЖАНИЕ

Археология Монгольской Империи и Золотой Орды

Бабенко А.Н., Алешинская А.С., Кочанова М.Д. (Москва, Россия) Особенности применения спорово-пыльцевого анализа при изучении археологических объектов разного типа на примере золотоордынских городов.....	10
Бабенко В.А. (Ставрополь, Россия) Локализация области Бишдаг в Центральном Предкавказье по данным письменных и археологических источников	16
Бухонов А.В., Демкина Т.С. (Пушино, Россия) Почвенная структура и состояние микробных сообществ в период средневековья	21
Васильев Д.В. (Астрахань, Россия) Мавзолеи у пос. Лапас – взгляд из космоса	24
Гончарова С.М. (Ростов, Россия) Купеческое жилище из раскопок на территории «Городища Азака-Таны с некрополем»	34
Дмитриев А.В., Нарожный Е.И., Соков П.В. (Краснодар, Россия) Средневековые курганы урочища «Молоканова щель» (г. Геленджик – сел. Прасковеевка)	39
Енуков В.В. (Курск, Россия) Ратский археологический комплекс в эпоху Золотой Орды	47
Зиливинская Э.Д. (Москва, Россия) Еще раз о башенных мавзолеях в Золотой Орде	53
Иванов В.А., Иванова М.И. (Уфа, Россия) География маркёров материальной культуры кочевников Золотой Орды	60
Кдырниязов М.-Ш., Кдырниязов О.-Ш. (Нукус, Узбекистан) Миздахкан – керамический центр Южного Приаралья в эпоху Золотой Орды	66
Кольцов П.М., Кольцова К.П. (Элиста, Россия), Верещагин В.В. (Ростов-на-Дону, Россия) Родовые могильники кочевников Золотой Орды на территории Калмыкии	73
Кравченко Э.Е. (Донецк, Украина) Поселение у с. Обрыв на Азовском побережье в Донбассе	88
Кубанкин Д.А., Кашникова А.Л., Локис А.В. , Шелепов Д.А. (Саратов, Россия) К вопросу о технологии производства кашинной посуды и специфике ее изготовления на Селитренном городище	93
Курочкина Д.А., Алибеков С.Я. (Йошкар-Ола, Россия) Использование естественно-научных методов для анализа керамического материала Селитренного городища (по материалам последней загрузки горна мастерской № 9 (раскоп XXXIX/2005))	98
Кутузова О.Д. (Йошкар-Ола, Россия), Воробьева Е.Е. (Казань, Россия) Стеклоделательное ремесло нижеволжских столиц Золотой Орды: предварительные результаты раскопок 2017 года Селитренного городища	103
Ляхов С.В. (Ставрополь, Россия) Погребение со шпорами из Степного Прикумья	109
Макласов В.Ю. (Ставрополь, Россия) , Макласова Л.Э. (Казань, Россия), Кравцова С.Л. (Ставрополь, Россия) Золотоордынские шлемы из коллекции Ставропольского государственного музея-заповедника имени Г. Н. Прозрителева и Г. К. Праве	113

Макласова Л.Э. (<i>Казань, Россия</i>) Конструкция монгольского головного убора «гу-гу» в династии Юань	120
Минаев А.В. (<i>Азов, Россия</i>) Переработка зерна в Азаке в XIV в.	127
Нарожный Е.И., Тищенко И.Б. (<i>Краснодар, Россия</i>) Грунтовый могильник XIII–XIV вв. поселения Железнодорожное–2 (Крымский район Краснодарского края)	141
Недашковский Л.Ф., Шигапов М.Б. (<i>Казань, Россия</i>) Материалы с селища Широкий Буерак	149
Нечипорук А.А. (<i>Ростов-на-Дону, Россия</i>) Средневековый грунтовый могильник Жукова в Западном Закубанье	154
Пигарёв Е.М. (<i>Йошкар-Ола, Россия</i>) Улус, область, округ Сарай	160
Каширская Н.Н. (<i>Пушино, Россия</i>), Петросян А.А. (<i>Воронеж, Россия</i>), Плеханова Л.Н. (<i>Пушино, Россия</i>), Сыроватко А.С. (<i>Коломна, Россия</i>), Мякшина Т.Н., Потапова А.В. (<i>Пушино, Россия</i>) Кремнированные средневековые захоронения и попытки идентификации присутствия шерстяных субстратов	166
Руденко К.А. (<i>Казань, Россия</i>) Материальная культура кочевников Булгарской области Золотой Орды	172
Сенотрусова П.О., Мандрыка П.В. (<i>Красноярск, Россия</i>) Военное дело населения нижней Ангары в монгольское время	176
Тесленко И.Б. (<i>Симферополь, Россия</i>) Керамический комплекс поселения золотоордынского времени в долине р. Артек (Крым)	180
Харинский А.В. (<i>Иркутск, Россия</i>) Южное Прибайкалье накануне образования Монгольской империи	187
Харламов В.П. (<i>Оренбург, Россия</i>) Золотоордынские кирпичные мавзолеи Западного Оренбуржья	193
Цыбин М.В. (<i>Воронеж, Россия</i>) Археологические памятники золотоордынского периода в Побитюжье	197
Shingiray I. (<i>Oxford, United Kingdom</i>) “The Wise,” “the Learned,” “the Knowledgeable”: A Mamluk (?) <i>Tiraz</i> from the Grave of a Golden Horde Steppe Warrior (Kalmykia, Russia) .	201

Археология средневековых городских центров Евразии

Адаксина С.Б., Мыц В.Л. (<i>Санкт-Петербург, Россия</i>) Золотоордынские компоненты в культуре гёнузского города Чембало (Балаклавы) XIV–XV вв.	206
Артемьева Н.Г. (<i>Владивосток, Россия</i>) Особенности фортификационных сооружений чжурчжэньских городищ XIII в.	211
Василиненко Д.Э., Тищенко И.Б. (<i>Краснодар, Россия</i>) Керамический комплекс Западного Закубанья золотоордынского времени. Предварительное сообщение	216
Достиев Т. М. (<i>Баку, Азербайджан</i>). Средневековая городская культура Азербайджана (традиции и инновации)	222
Йотов В.В. (<i>Варна, Болгария</i>) Виноградарство и виноделие в Поздней античности и Средневековье – на примере письменных источников и археологических памятников Болгарии	226
Кдырниязов О.-Ш. (<i>Нукус, Узбекистан</i>) Пульжай – памятник городской культуры Южного Приаралья в эпоху Золотой Орды	238

Кирилко В.П. (<i>Симферополь, Россия</i>) Новое и забытое старое о храме Алуштинского могильника	244
Клюев Н.А., Гридасова И.В. (<i>Владивосток, Россия</i>) Градостроительная практика средневекового населения Приморья (на примере городища Кокшаровка–1)	250
Лапшин А.С., Лапшина И.Ю. (<i>Волгоград, Россия</i>) Христианское кладбище на Водянском городище и предметы христианского культа	255
Масловский А.Н. (<i>Азов, Россия</i>) Азак и его округа в первые десятилетия их существования. Проблемы зарождения и роста золотоордынских городов	260
Могаричев Ю.М. (<i>Симферополь, Россия</i>) Мусульманские памятники Бахчисарая и округи в описании А.С. Уварова	266
Мыц В.Л. (<i>Санкт-Петербург, Россия</i>) Алушта в золотоордынский период	271
Пьянков А.В. (<i>Краснодар, Россия</i>), Волков И.В. (<i>Москва, Россия</i>), Тихонов А.А. (<i>стан. Ивановская, Россия</i>) Поселение «Суворовская поляна» в урочище Красный лес (правый берег р. Кубань)	275
Савельев Н.И. (<i>Москва, Россия</i>) Объекты с «оградами» в округе золотоордынских городов Нижнего Поволжья	280
Савенко С.Н. (<i>Пятигорск, Россия</i>) К вопросу о признаках, особенностях и характерных чертах городских некрополей Центрального Предкавказья X – XIV вв.	287
Семькин Ю.А. (<i>Ульяновск, Россия</i>) Технология кузнечного производства у населения Среднего Поволжья золотоордынского периода	292
Сергеев А.Ю. (<i>Москва, Россия</i>) Археоботаника на Самосдельском городище: первые результаты исследований	299
Тропин Н.А. (<i>Елец, Россия</i>) Чугунные котлы с территории Елецкого княжества XIV–XV вв.	304
Ушаков С.В., Байбуртский А.М. (<i>Симферополь, Россия</i>) О финальной истории Византийского Херсона и его взаимоотношениях с Золотой Ордой (на примере археологических комплексов второй половины XIII в. в северо-восточном районе города)	309
Хожаниязов Г. (<i>Нукус, Узбекистан</i>) Белое ханако в средневековом Хорезме	314
Храпунов Н.И. (<i>Симферополь, Россия</i>) Новые материалы для изучения позднесредневековых памятников Крыма: рисунки и записки английских путешественников конца XVIII – начала XIX в.	320
Вагнер-Сапухина Е.А., Пежемский Д.В. (<i>Москва, Россия</i>) Сравнительная характеристика тотальных размеров тела населения средневекового Болгара	326
Поздравление	
Бочаров С.Г. (<i>Казань, Россия</i>), Яворская Л.В. (<i>Москва, Россия</i>) К юбилею Ю.Д. Обухова	340
Список сокращений	342

CONTENS

Archaeology of the Mongol Empire and the Golden Horde

Babenko A. N., Alecshinskaya A. S., Kochanova M. D. (<i>Moscow, Russian Federation</i>) Features of Application of Spore-Pollen Analysis in the Study of Archaeological Objects of Various Types in the Example of the Golden Horde Cities.....	10
Babenko V. A. (<i>Stavropol, Russian Federation</i>) Localization of Bishdag Area in the Central Ciscaucasia According to Written and Archaeological Sources	16
Bukhonov A. V., Demkina T. S. (<i>Pushchino, Russian Federation</i>) Soil Structure and State of Microbial Communities in the Middle Ages	21
Vasil'ev D. V. (<i>Astrakhan, Russian Federation</i>) Mausoleums at the Lapas Village: the view from space	24
Goncharova S. M. (<i>Rostov, Russian Federation</i>) Merchant's Dwelling from Excavations on the Territory of "Hillfort of Azak-Tana with Necropolis" in 2013	34
Dmitriev A. V., Narozhny E. I., Sokov P. V. (<i>Kursk, Russian Federation</i>) Medieval Barrows of the Tract «Molokanova Cracl» (Gelendzhik – Praskoveevka Village)	39
Enukov V. V. (<i>Kursk, Russian Federation</i>) Rathsky Archaeological Complex in the Era of the Gold Horde	47
Zilivinskaya E. D. (<i>Moscow, Russian Federation</i>) Once Again About the Tower Mausoleums	53
Ivanov V. A., Ivanova M. I. (<i>Ufa, Russian Federation</i>) Geography of Markers of the Nomad's Material Culture of the Golden Horde	60
Khdirniyazov M.-Sh., Khdirniyazov O.-Sh. (<i>Nukus, Uzbekistan</i>) Mizdakhkan: ceramic center of South Aral Sea region in the Golden Horde period	66
Koltsov P. M, Koltsova K .P. (<i>Elista, Russian Federation</i>), Vereshchagin V.V. (<i>Rostov-on-Don, Russian Federation</i>) Patrimonial Burial Grounds of Nomads of the Golden Horde in the Territory of Kalmykia.....	73
Kravchenko E. E. (<i>Donetsk, Uknaine</i>) The Settlement at the Village Obryv on the Azov Sea Coast in the Donbass	88
Kubankin D. A., Kashnikova A. L., Lokis A. V., Shepelev D. A. (<i>Saratov, Russian Federation</i>) To the Issue of Kashin Pottery Manufacturing Technology and Specifics of its Production at the Selitrenny Settlement	92
Kurochkina D. A., Aliabekov S. Ya. (<i>Yoshkar-Ola, Russian Federation</i>) Use of Natural Scientific Methods for the Analysis of Ceramic Material of Selitrenny Ancient Settlement (On the Material of the Last Load of Gorna Workshop No. 9 (Excavation XXXIX / 2005)).....	98
Kutuzova O. D. (<i>Yoshkar-Ola, Russian Federation</i>), Vorobeva E. E. (<i>Kazan, Russian Federation</i>) Glass Making Craft of the Lower Volga Capitals of the Golden Horde: preliminary results of excavations in 2017 of the Selitrenny Settlement	103
Lyakhov S. V. (<i>Stavropol, Russian Federation</i>) Burial Ground With Spurs from Steppe Kuma Region	109
Maklasov V. Yu. (<i>Stavropol, Russian Federation</i>), Maklasova L. E. (<i>Kazan, Russian Federation</i>), Kravtsova S. L. (<i>Stavropol, Russian Federation</i>) The Golden Horde Helmets from the Funds of the Stavropol State Museum-Reserve named after G.N. Prozritelev and G.K. Prave	113
Maklasova L. E. (<i>Kazan, Russian Federation</i>) The Design of the Mongolian Headdress "Gu-Gu" in the Yuan Dynasty	120

Minaev A. V. (<i>Azov, Russian Federation</i>) Grain processing in Azak in XIV Century	127
Narozhny E. I., Tishchenko I. B. (<i>Krasnodar, Russian Federation</i>) Groundwater Cemetery of the 13 th –14 th Centuries. Settlement «Railway–2» (Crimean district of the Krasnodar Territory)	141
Nedashkovsky L. F., Shigapov M. B. (<i>Kazan, Russian Federation</i>) Materials from the Shiroky Buerak Settlement	149
Nechiporuk A. A. (<i>Rostov on Don, Russian Federation</i>) Medieval Zhukov Burial Ground in the Western Part of the Trans-Kuban Region	154
Pigarev E. M. (<i>Yoshkar-Ola, Russian Federation</i>) Ulus, Region, District Sarai	160
Kashirskaya N. N. (<i>Pushchino, Russian Federation</i>), Petrosyan A. A. (<i>Voronezh, Russian Federation</i>), Plekhanova L. N. (<i>Pushchino, Russian Federation</i>), Syrovatko A. S. (<i>Kolomna, Russian Federation</i>), Myakshina T. N., Potapova A. V. (<i>Pushchino, Russian Federation</i>) Cremated Medieval Burials and Attempts to Identify Traces of Woolen Substrates	166
Rudenko K. A. (<i>Kazan, Russian Federation</i>) Material Culture of the Nomads of the Bulgar Ulus of the Golden Horde	172
Senotrusova P. O., Mandryka P. V. (<i>Krasniyarsk, Russian Federation</i>) Military Science of the Population of the Lower Angara During the Mongolian Era	176
Teslenko I. B. (<i>Simferopol, Russian Federation</i>) Ceramic Assemblage from the Settlement of the Golden Horde Time in the Valley of the Artek River (Crimea)	180
Kharinsky A.B. (<i>Irkutsk, Russian Federation</i>) Southern Part of the Cis-Baikal on the eve of the Formation of the Mongol Empire	187
Kharlamov V. P. (<i>Orenburg, Russian Federation</i>) The Golden Horde Brick Mausoleums of the Western Orenburg Region	193
Tsybin M. V. (<i>Voronezh, Russian Federation</i>) Archaeological Monuments of the Golden Horde Period in the Bityug River Region	197
Shingiray I. (<i>Oxford, United Kingdom</i>) “The Wise,” “the Learned,” “the Knowledgeable”: A Mamluk (?) <i>Tiraz</i> from the Grave of a Golden Horde Steppe Warrior (Kalmykia, Russia) .	201

Archaeology of Medieval Urban Centers of Eurasia

Adaksina S. B., Myts V. L. (<i>Saint Petersburg, Russian Federation</i>) The Golden Horde Cultural Components in the Culture of a Genoavian City Chembalo (Balaklava) in XIV–XV Centuries.	206
Artem'eva N. G. (<i>Vladivostok, Russian Federation</i>) The Specific Features of Fortifications at the Jurchen Walled Towns XIII Century	211
Vasilinenko D. E., Tishchenko I. B. (<i>Krasnodar, Russian Federation</i>) Ceramic Complex of the Habitation Sites and Ground Burials of the Kuban Region XIII – XV Centuries. Preliminary Analysis Data	216
Dostiev T. M. (<i>Baku, Azerbaijan</i>). Medieval City Culture of Azerbaijan (Innovations and Traditions)	222
Yotov V.V. (<i>Varna, Bulgaria</i>) Viticulture and Winemaking of the Late Antiquity and the Middle Ages. Using the Example of Whritten Sources and Archaeological Monuments of Bulgaria	226
Khdirniyazov O.-Sh. (<i>Nukus, Uzbekistan</i>) Pulzhay Monument of the Urban Culture of the South Aral Sea Region	238

Kirilko V. P. (<i>Simferopol, Russian Federation</i>) New and Forgotten Old about the Alushta Burial Ground	244
Klyuev N. A., Gridasova I. V. (<i>Vladivostok, Russian Federation</i>) Town-Planning Practice of Medieval People of Primorye (Using the Example of Koksharovka–1 Walled-Town)	250
Lapshin A. S., Lapshina I. Yu. (<i>Volgograd, Russian Federation</i>) The Funeral Ceremony and the Subjects of Christian Cult of Russian Population at Vodyansky Settlement in XIV Century	255
Maslovsky A. N. (<i>Azov, Russian Federation</i>) Azaq and its Outskirts in the First Decades of Existence. Issues of Establishment and Growth of Golden Horde Towns	260
Mogarichev Ya. M. (<i>Simferopol, Russian Federation</i>) The Muslim Monuments of Bakhchisaray and at the Area in the Description of A.S. Uvarov	266
Myts V. L. (<i>Saint-Petersburg, Russian Federation</i>) Aluston in the Golden Horde Period	271
Piankov A. V. (<i>Krasnodar, Russian Federation</i>), Volkov I. V. (<i>Moscow, Russian Federation</i>), Tikhonov A. A. (<i>Ivanovskaya, Russian Federation</i>) Settlement Suvorovskaya Glade in the Tract Red Forest (Right Bank Of The Kuban River)	275
Savelyev N.I. (<i>Moscow, Russian Federation</i>) Objects With "Fences" in the District Of the Golden Horde Cities Lower Volga Region	280
Savenko S. N. (<i>Pyatigorsk, Russian Federation</i>) On the Problem of Attributes, Peculiarities and Characteristic Features of the City Cemeteries of the Central Ciscaucasia of the X–XIV Centuries	287
Semykin Yu. A. (<i>Ulyanovsk, Russian Federation</i>) Technology of Forging Industry in Population of the Middle Volga Region During the Golden Horde Period.....	292
Sergeev A. Yu. (<i>Moscow, Russian Federation</i>) Archaeobotany on the Samosdelka Settlement: the first results of researches	299
Tropin N. A. (<i>Elets, Russian Federation</i>) Cast–Iron Cauldrons from the Territory of Yelets Principality of XIV–XV Centuries.	304
Ushakov S. V., Bayburtskiy A. M. (<i>Simferopol, Russian Federation</i>) About the Late History of Chersonessos and its Relations with the Golden Horde (The Case of the Archeological Assemblages of the Latter Half of 13 th Century in the North-Eastern District of the City-Site)	309
Khozhaniyazov G. (<i>Nukus, Uzbekistan</i>) White Khanako in Medieval Khorezm.....	314
Khrapunov N. I. (<i>Simferopol, Russian Federation</i>) A New Data for the Studies in the Late Mediaeval Monuments of the Crimea: the drawings by english travellers from the late 18 th and early 19 th centuries.....	320
Vagner-Sapukhina E. A., Pezhemsky D. V. (<i>Moscow, Russian Federation</i>) Comparative Analysis of the Total Body Size of the Medieval Bolgar Population ..	326

Congratulation

Bocharov S. G. (<i>Kazan, Russian Federation</i>), Yavorskaya L. V. (<i>Moscow, Russian Federation</i>) Yuriy D. Obukhov's Anniversary	340
List of Abbreviations	342

УДК 902.01

ЗОЛОТООРДЫНСКИЕ ШЛЕМЫ ИЗ КОЛЛЕКЦИИ СТАВРОПОЛЬСКОГО ГОСУДАРСТВЕННОГО МУЗЕЯ–ЗАПОВЕДНИКА ИМЕНИ Г. Н. ПРОЗРИТЕЛЕВА И Г. К. ПРАВЕ

© 2018 г. В. Ю. Макласов, Л. Э. Макласова, С. Л. Кравцова

В статье рассмотрены шлемы из разрушенных погребений золотоордынских воинов конца XIII – начала XIV века, хранящихся в фондах Ставропольского государственного историко-культурного и природно-ландшафтного музея-заповедника им. Г.Н. Прозрителева и Г.К. Праве. Сделана попытка проанализировать данные предметы защитного вооружения с экспериментально-практической точки зрения. Работа разделена на три части. В первой части рассмотрен шлем из погребения у г. Новопавловска, проведён анализ, выявлены конструктивные особенности шлема и приведены ближайшие аналоги, найденные на территории Северного Кавказа. Во второй части рассмотрен шлем из кочевнического захоронения у совхоза Семеновод. Данный шлем ранее рассматривался другими исследователями, дополнительное изучение сохранившихся элементов позволило выявить неточности интерпретации. В третьей части вводится в научный оборот ранее не опубликованный шлем, найденный у подножья скал Орленок, Верхний Архыз. Актуальность данной статьи в применении эмпирических и теоретических методов, с помощью которых удалось создать подробные графические реконструкции предметов исследования.

Ключевые слова: Золотая Орда, Северный Кавказ, погребения, шлемы, конструкция, реконструкция.

В последнее время остро звучит вопрос о сохранении средневековых погребальных памятников от разграбления, будь то случайное уничтожение при строительных работах, либо же намеренное. Основной задачей исследователей становится изучение и сохранение материала чудом избежавшего уничтожения. К таким объектам относятся шлемы из погребений у г. Новопавловска и совхоза Семеновод (с. Раздольное Новоалександровского р-на Ставропольского края). Оба погребения, в разное время подверглись разрушению в результате земляных работ на территории Ставропольского края. Изучением находок занимались М.В. Горелик, Н.А. Охонько, И.В. Отюцкий (Горелик, Отюцкий, Охонько, 2011), Е.И. Нарожный (Нарожный, 2012). К особой категории относятся случайные находки, один из примеров, это золотоордынский шлем XIII-XIV вв., найденный на берегу ручья у подножия скал Орленок в Верхнем Архызе в июле 1991 г.

Методы, используемые в исследовании это анализ и сравнение, с помощью которых были рассмотрены шлемы из Новопавловска и Семеновода и метод практического эксперимента, который позволил понять особенности конструкции и воспроизвести графические реконструкции предмета исследования. Эта база помогла более детально рассмотреть золотоордынские шлемы, распро-

страненные на территории Северного Кавказа.

В 1982 г., во время работ в глиняном карьере комбината производственных предприятий у г. Новопавловска случайно были разрушены остатки мавзолея и группа погребений (Охонько, 2011). Интересующее нас погребение 15, в котором находился шлем, было почти полностью уничтожено и описание внутреннего содержания погребения составлено по словам очевидцев: «На погребенном были шелковые одежды и изделия из кожи. Лежал он с наклоном на правый бок, головой на запад, лицом к югу. У головы располагался железный шлем с коническим верхом. В конусе сделано отверстие. По нижнему краю идет ряд мелких отверстий для крепления бармицы» (Охонько, 2011). Все найденные предметы археологии были переданы в Ставропольский краеведческий музей, о чем составлен акт приёма – сдачи к акту № 67 от 10 июня 1982 г., где в пункте 12 указан железный шлем¹ (инв. №21316). Другой, интересующий нас шлем, был найден при

¹ «Шлем железный, в фрагментах. Судя по остаткам, шлем имел коническую форму, с хорошо выделенным верхом, в котором имеется отверстие. Изнутри железо оплавлено от сильного огня. Весь шлем сильно корродирован. Вследствие оплавленности и коррозии поверхность неровная и бугристая. Предполагаемая высота шлема 20 см. диаметр по нижнему краю 19 см.»

таких же обстоятельствах в 1979 г. на территории совхоза Семеновод, описание погребения, опять же, сделано со слов строителей: «Покойник лежал на глубине 2 м, головой на восток. Слева от него лежала железная кольчуга, на груди – железный шлем, справа от черепа – железные наконечники стрел» (Горелик, Отюцкий, Охонько, 2011). Из 56 предметов, переданных в Ставропольский краеведческий музей, 11 составляли фрагменты шлема (инв. №19944/28-36) согласно акту приёма – сдачи № 30 от 20 июня 1979 г. Опишем более подробно оба шлема.

Железный шлем из Новопавловска сохранился в 4 фрагментах (рис. 1.2). Его предположительная высота – 20 см, диаметр по нижнему краю – 18 см. Из сохранившихся элементов мы выявили, что шлем был сфероконической формы, изготовлен из двух листов железа, верхняя коническая часть высотой 12 см была свёрнутая из листа и завершалась сквозным отверстием диаметром 10 мм (на сохранившемся элементе тульи из за сильной коррозии, шовковки не просматривается) и нижняя часть, высотой 9,8 см. Части шлема были соединены методомковки и заклёпок (рис. 1.1а), это видно на самом большом фрагменте шлема, с внутренней стороны просматривается горизонтальное соединение двух частей, при том верхняя перекрывает нижнюю на 2 см, у нижней кромки сохранившегося фрагмента шлема располагаются крепления бармицы на расстоянии от 2,2 см до 2,9 см (рис. 1.1б), одно крепление сохранилось полностью с кольцом диаметром 8 мм, остальные сохранились фрагментарно. Подобные шлема были найдены на Северном Кавказе: Келийский могильник погребение 67 (Нарожный, 2012), Калиновская 82 курган 10 (Чхаидзе, Дружинина, 2008). Учитывая схожесть изготовления данных шлемов предполагаем, что на шлеме из Новопавловского могильника погребения 15 присутствовал козырёк, характерный для золотоордынских шлемов XIII–XIV вв. (рис. 1.1).

Шлем из совхоза Семеновод был ранее подробно рассмотрен Е.И. Накожным (Нарожный, 2011), поставлен под сомнение в правильности интерпретации некоторых фрагментов, а именно полумаски, С.Ю. Каиновым и Ю.А. Кулешовым (Каинов, Кулешов, 2014) и повторно проанализирован Е.И. Накожным с учетом критики (Нарожный, 2017). Это побудило нас исследовать его более подробно.

В первую очередь мы обратились к акту приёма-передачи, согласно которому, принято на постоянное хранение 11 фрагментов шлема из которых 2 были атрибутированы неверно. Обратим внимание на деформацию объекта исследования, за счёт чего его геометрия была нарушена. Соединив 9 фрагментов шлема, мы получили сфероконическую форму, с частично сохранившейся лицевой частью. Шлем выкован из одного листа железа толщиной 1-1,5 мм, высота - 19 см, диаметр по нижнему краю 21 см. С боковых и затылочной частей шлема по нижнему краю просматриваются 6 отверстий диаметром 3-4 мм, расстояние между ними от 5 до 6 см (данные отверстия служили для крепления бармицы) (рис. 2.2а). По бокам, ближе к лицевой части на высоте 2,2 см от кромки шлема, сохранилось крепление с кольцом диаметром 1 см (рис. 2.2б), для крепления подбородочного ремешка. Предполагаем, что к верху шлема был прикован шпиль или навершие с кольцом, о чём свидетельствует округлое уплощенное сверху и следы расклёпанного фрагмента стержня шпиля (?). Сверху лицевой части шлема сохранились два ромба из бронзы (?) размером 1,5 на 1 см, назначение их неизвестно и требует дополнительного исследования. Фрагменты шпиля и полумаски нами не были обнаружены, костяной элемент с луновидной пластиной не прилегает к шлему (рис. 2.3) как изображено на реконструкции Е.И. Нарожного (Нарожный, 2011, рис. 4). Стоит согласиться с выводами С.Ю. Каинова и Ю.А. Кулешова об ошибочности интерпретации некоторых фрагментов шлема из совхоза Семеновод. Поступившие на постоянное хранение элементы относятся к куполу шлема и мы предполагаем, что у него был козырёк, в подтверждении этому приведём в пример ближайшие аналогии – шлем, хранящийся в Венгерском национальном музее (Kovacs, 2003), (Горелик, 2003), и кочевническое погребение 1 из кургана 13 в Калининском районе Краснодарского края (Нарожный, Чхаидзе, 2012), которые произведены по схожей технологии.

В научный оборот вводится шлем (инв. №28666), случайно найденный у скал Орленок (рис. 3) и переданный в Ставропольский краеведческий музей К.С. Кремневым в 1994 г., о чем составлен акт приема № 57 от 19 ноября 1994 г. Данный шлем яйцевидной формы, состоящий из четырёх секторов, соединённых между собой заклёпками по пять на каждое соединение. Толщина шлема 1мм, высота 16,5 см, основание оваль-

ное радиус в широкой части 20,3 см в узкой 16,5 см, по бокам находятся отверстия диаметром 3 мм, предназначенные для крепления подбородочного ремешка. Данный тип шлема, яйцевидной формы, состоящей из четырёх сегментов характерен для Золотой Орды и распространён на территории Северного Кавказа в XIII–XIV вв. (Горелик, 2017).

Подводя итоги можно сделать следующие выводы. Данные шлема являлись частью защитного вооружения. Изготавливались методомковки по единой технологии и имели широкое распространение, что подтверждается находками не только на Северном Кавказе, но и на всей территории Золотой Орды.

ЛИТЕРАТУРА

Горелик М.В. Шлемы и фальшьоны: два аспекта взаимовлияния монгольского и европейского оружейного дела // Степи Евразии в эпоху средневековья. Т. 3: Половецко-золотоордынское время / Гл. ред. А.В. Евглевский. Донецк: ДонНУ, 2003. С. 231–244

Горелик М.В. Черкесские воины Золотой Орды (по археологическим данным) // Археология евразийских степей. 2017. № 5. С. 280–302.

Горелик М.В., Отюцкий И.В., Охонько Н.А. Погребение знатного воина раннезолотоордынского времени в Ставропольском крае // Батыр. Традиционная военная культура народов Евразии. 2011. № 1. С. 98.

Каинов С.Ю., Кулешов Ю.А. Боевые полумаски Восточной Европы в свете последних находок и новых исследований // Stratum plus. 2014. № 6. С. 83–98.

Нарожный Е.И. Шлем из разрушенного кочевнического захоронения у посёлка Семеновод // Батыр. Традиционная военная культура народов Евразии. Казань. 2011. Вып. 1. С. 101.

Нарожный В.Е. Погребение № 67 Келийского могильника (горная Ингушетия) // ПА. 2012. №2. С. 175–183.

Нарожный Е. И., Чхаидзе В. Н. Золотоордынское воинское погребение в Калининском районе Краснодарского края // Батыр. Традиционная военная культура народов Евразии. 2012. № 1–2 (№ 4–5). С. 104.

Нарожный Е.И. Шлем из раннедзучидского захоронения у сел. Семеновод (Ставрополье) // Археология евразийских степей. 2017. № 5. С. 67–73.

Охонько Н.А. Могильник монгольского времени у г. Новопавловска Ставропольского края // Батыр. Традиционная военная культура народов Евразии. Казань. 2011. Вып. 1. С. 91.

Чхаидзе В.Н., Дружинина И.А. Средневековое кочевническое погребение из Калиновского курганного могильника в Ставропольском крае // Археологический журнал. №II. Армавир, 2008. С. 82.

Kovacs S. T. Egy keleti dlszsisak a tatarjdrds korabol // A Mbra Ferenc Muzeum Evkonvve. Studia Archaeologica. Szeged, 2003. Т. 9. Р. 367.

Информация об авторах:

Макласов Вадим Юрьевич, исследователь-реконструктор (г. Ставрополь, Россия).

Макласова Людмила Эдуардовна, аспирантка Института международных отношений, истории и востоковедения Казанского федерального университета, лаборант-исследователь Музея археологии Института археологии им. А.Х. Халикова АН РТ (г. Казань, Россия); maklasova_luda@mail.ru

Кравцова Светлана Леонидовна, заведующая отделом археологии Ставропольского государственного историко-культурного и природно-ландшафтного музея-заповедника им. Г.Н. Прозрителева и Г.К. Праве (г. Ставрополь, Россия).

THE GOLDEN HORDE HELMETS FROM THE FUNDS OF THE STAVROPOL STATE MUSEUM–RESERVE NAMED AFTER G.N. PROZRITEL'EV AND G.K. PRAVE

V. Yu. Maklasov, L. E. Maklasova, S. L. Kravtsova

The article deals with helmets from the burials of the noble Golden Horde warriors of the late 13th century beginning of the 14th century, stored in the funds of the Stavropol State Museum-Reserve named after G.N. Prozritelev and G.K. Prave. An attempt is made to analyze these items of protective weapons from the experimental and practical point of view. The main focus is on burials in the city of Novopavlovsk and the village. The Seedman. Both burials were destroyed as a result of earthworks in the territory of the Stavropol Territory. The work is divided into two parts. In the first part, a helmet was examined from the burial place near Novopavlovsk, an analysis was made, structural features of the helmet were revealed, and the closest analogues found in the North Caucasus were shown. In the second part, a helmet from a nomadic burial ground near Semenovod is considered. This helmet was previously considered in another work, which led to an additional study of the surviving elements and the detection of inaccurate interpretation. The relevance of this article in the application of empirical and theoretical methods, through which it was possible to create detailed graphic reconstructions and copies with preservation of the original sizes of subjects of research.

Keywords: Golden Horde, burials, helmets, construction, reconstruction, researchers.

About the Authors:

Maklasov Vadim Yu. the researcher–reconstructor, Stavropol, Russian Federation.

Maklasova Lyudmila E. Institute of Archaeology named after A. Kh. Khalikov, Tatarstan Academy of Sciences. Butlerov Str., 30, Kazan, 420012, the Republic of Tatarstan, Russian Federation; Kazan (Volga Region) Federal University. Kremlyovskaya St., 18, Kazan, 420000, the Republic of Tatarstan, Russian Federation; maklasova_luda@mail.ru

Kravtsova Svetlana L. Stavropol State Museum–Reserve named after G.N. Prozritelev and G.K. Prave; Dzerzhinskiy St., 135, Stavropol, 355035, Russian Federation.

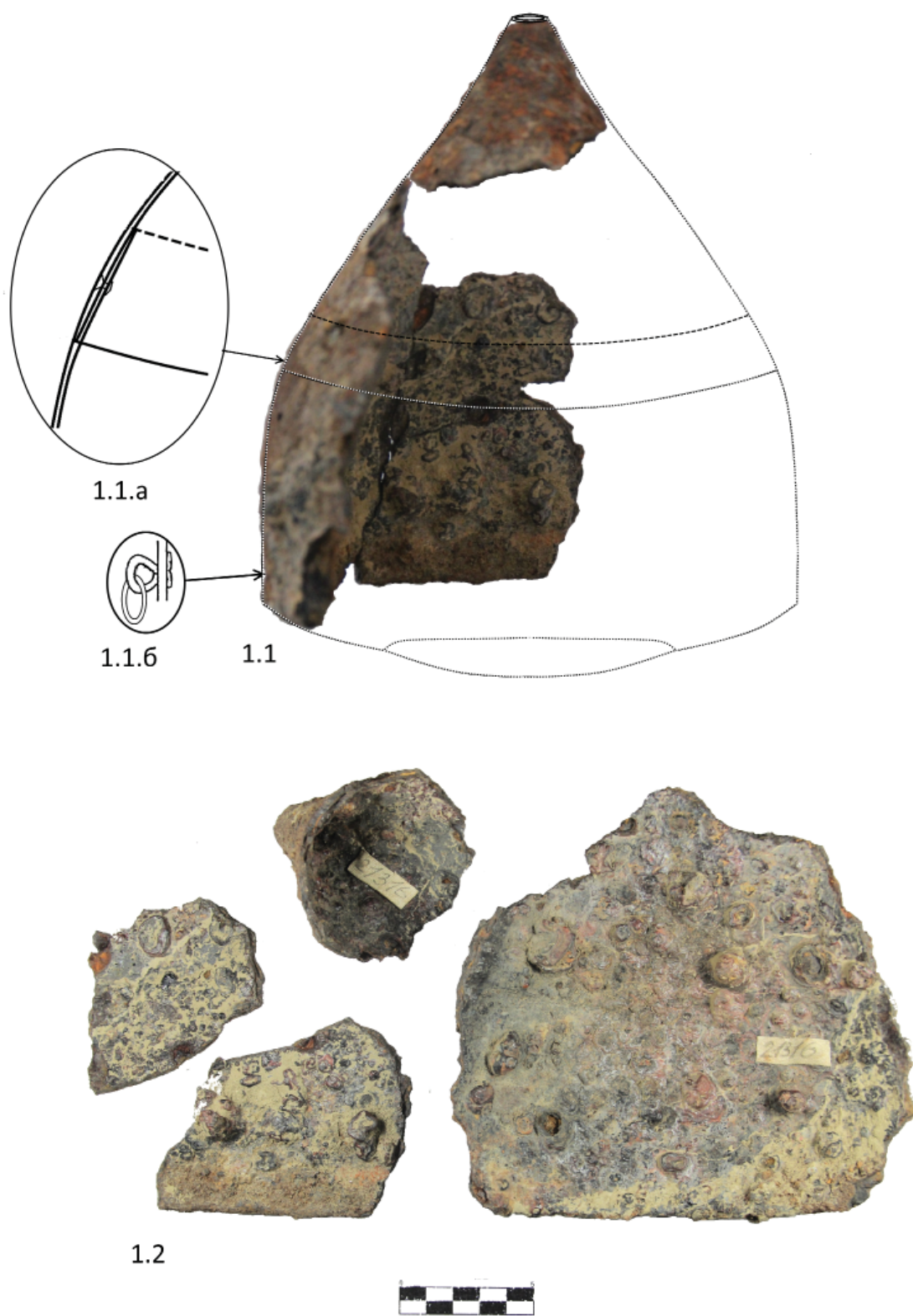


Рис. 1. Шлем из разрушенного захоронения у г. Новопавловска.
1.1 Графическая реконструкция шлема с наложением сохранившихся элементов. 1.1.а Соединение верхнего и нижнего элемента шлема. 1.1.б Крепление бармицы. 1.2 Сохранившиеся фрагменты шлема.

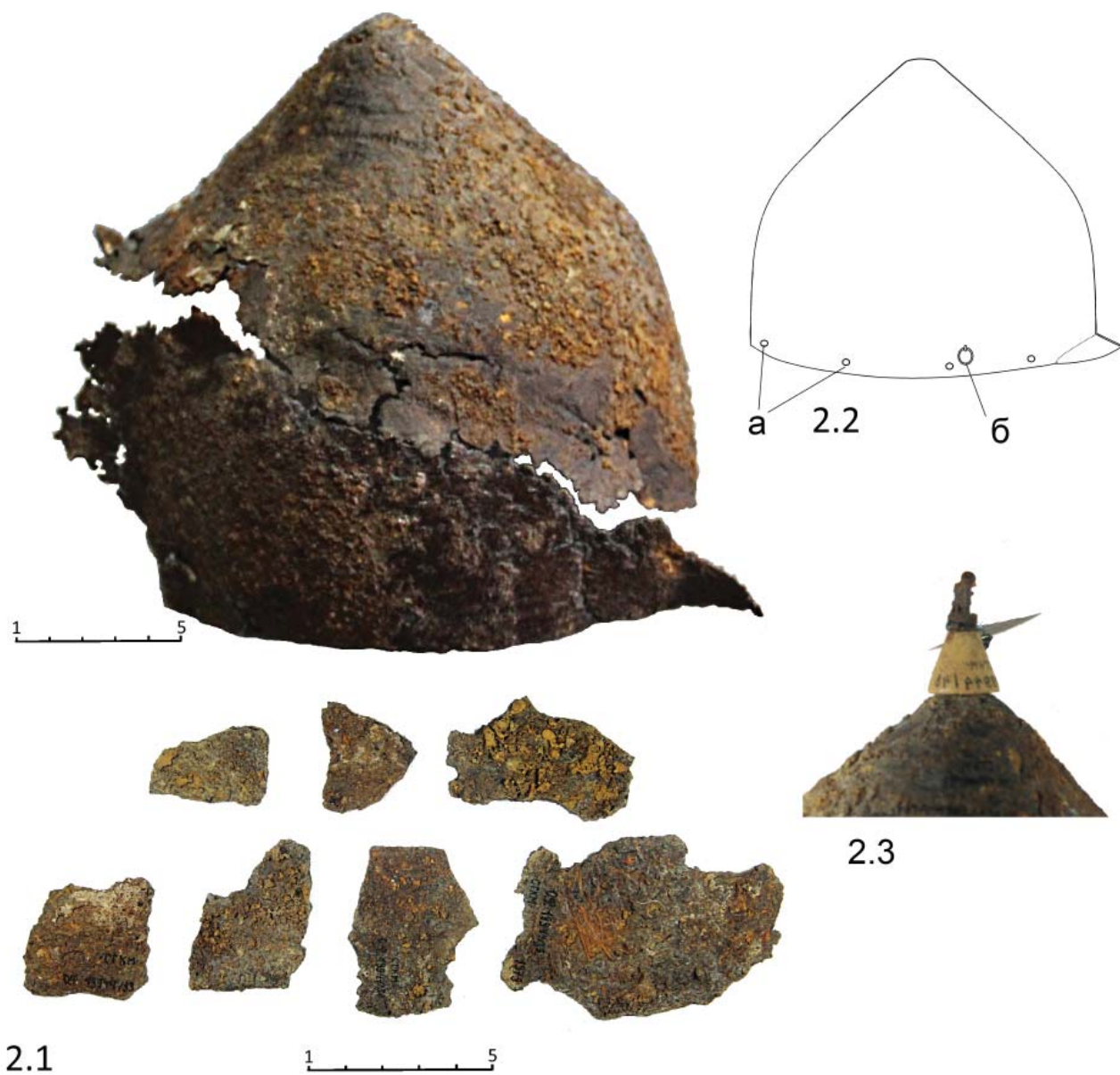


Рис. 2 Шлем из захоронения у совхоза Семеновод.

2.1 Сохранившиеся фрагменты шлема. 2.2 Графическая реконструкция. 2.2а отверстия для крепления бармицы. 2.2б Элемент крепления подбородочного ремешка. 2.3 Пример установки костяного элемента с луновидной пластиной на шлеме.



3

Рис. 3 Шлем, найденный у подножья скал Орленок (Верхний Архыз).