

Академия наук Республики Татарстан
Институт археологии им. А.Х. Халикова
Казанский (Приволжский) Федеральный Университет
Марийский государственный университет
МУК «Краеведческий музей села Прасковья»
ГБУК Ставропольского края «Пятигорский краеведческий музей»

АРХЕОЛОГИЯ ЕВРАЗИЙСКИХ СТЕПЕЙ

СРЕДНЕВЕКОВАЯ АРХЕОЛОГИЯ

**Материалы VIII Международной научной конференции
«Диалог городской и степной культур на евразийском
пространстве», посвященной памяти
Г.А. Федорова-Давыдова.**

**№ 4
2018**

АРХЕОЛОГИЯ ЕВРАЗИЙСКИХ СТЕПЕЙ

№4 2018

VIII Международная научная конференция «Диалог городской и степной культур на евразийском пространстве», посвященная памяти Г.А. Федорова-Давыдова

Издается при поддержке РФФИ договор № 18-09-20035\18 и Марийского государственного университета

Главный редактор:

чл.-корр. АН РТ, док. ист. наук **А.Г. Ситдиков**

Ответственный секретарь: А.С. Беспалова

Редакционный совет:

Атанасов Г., д.и.н., проф. (Силистра, Болгария); **Авербух А.**, д-р, (Париж, Франция); **Афонсо Марреро Х.А.**, проф. (Гранада, Испания); **Бороффка Н.**, д-р, проф. (Берлин, Германия); **Виноградов Н.Б.**, д.и.н., проф. (Челябинск); **Канторович А.Р.**, д.и.н., проф., (Москва); **Кожокару В.**, д-р хабилитат (Яссы, Румыния); **Напольских В.В.**, д.и.н., чл.-корр. РАН (Ижевск); **Скакун Н.Н.**, к.и.н. (Санкт-Петербург); **Франсуа В.**, д-р хабилитат (Экс-ан-Прованс, Франция); **Хайрутдинов Р.Р.**, к.и.н. (Казань); **Черных Е.Н.**, д.и.н., проф., чл.-корр. РАН (Москва); **Шуныков М.В.**, д.и.н., проф., чл.-корр. РАН (Новосибирск); **Янхунен Ю.**, д.и.н., проф. (Хельсинки, Финляндия).

Ответственный редактор номера:

канд. ист. наук **С.Г. Бочаров**

Зам. ответственного редактора: **Ю.Д. Обухов**, канд. ист. наук **З.Г. Шакиров**.

Редакционная коллегия:

Асташенкова Е.В., к.и.н. (Владивосток); **Бочаров С.Г.**, к.и.н. – ответственный редактор (Казань); **Гавритухин И.О.** (Москва); **Доде З.В.**, д.и.н. (Ростов-на-Дону); **Зеленеев Ю.А.**, д.и.н. (Йошкар-Ола); **Измайлов И.Л.**, д.и.н. (Казань); **Кирилко В.П.**, к.и.н. (Симферополь); **Мыц В.Л.**, к.и.н. (Санкт-Петербург); **Руденко К.А.**, д.и.н. (Казань); **Хузин Ф.Ш.**, д.и.н., профессор (Казань); **Шакиров З.Г.**, к.и.н. (Казань); **Яворская Л.В.**, к.и.н., доцент (Москва).

Адрес редакции:

420012, г. Казань, ул. Некрасова, 28, пом. 1203

Телефон: (843) 210-19-76

E-mail: archeostepps@gmail.com

<https://www.evrazstep.ru>

VIIIth International Scientific Conference by G.A. Fedorov-Davydov "A Dialogue of Urban and Nomadic Cultures in Eurasian Space"

Published with the support of the RFBR, Contract No. 18-09-20035\18, and Mari State University

Editor-in-Chief:

Corresponding Member of the Tatarstan Academy of Sciences,
Doctor of Historical Sciences **Ayrat G. Sitdikov**

Executive Secretary: Antonina S. Bespalova

Editorial Council:

Atanasov Georgy, Dr. Hab., Prof. (Silistra, Bulgaria); **Afonso Marrero José Andrés**, PhD, Prof. (Granada, Spain); **Averbouh Aline**, Dr. (Paris, France); **Boroffka Nikolaus**, PhD, Prof. (Berlin, Germany); **Chernykh Evgenii N.**, Doctor of Historical Sciences, Prof., Corresponding Member of the Russian Academy of Sciences (Moscow); **Cojocaru Victor**, Dr. Hab. (Yassy, Romania); **François Véronique**, Dr. Hab. (Aix-en-Provence, France); **Janhunen Ju.**, PhD, Prof. (Helsinki, Finland); **Kantorovich Anatolii R.**, Doctor of Historical Sciences, Prof. (Moscow); **Khayrutdinov Ramil R.**, Candidate of Historical Sciences (Kazan); **Napolskikh Vladimir V.**, Doctor of Historical Sciences, Prof., Corresponding Member of the Russian Academy of Sciences (Izhevsk); **Shunkov Michael V.**, Doctor of Historical Sciences, Prof., Corresponding Member of the Russian Academy of Sciences (Novosibirsk); **Skakun Natalia N.**, Candidate of Historical Sciences (Saint Petersburg); **Vinogradov Nikolay B.**, Doctor of Historical Sciences, Prof. (Chelyabinsk).

Volume Executive Editor:

Candidate of Historical Sciences **Sergei G. Bocharov**

Associat Editors: **Yuriy D. Obukhov**, Candidate of Historical Sciences **Zufar G. Shakirov**

Editorial Board:

Astashenkova Elena V., Candidate of Historical Sciences, (Vladivostok); **Bocharov Sergei G.**, Candidate of Historical Sciences (Kazan); **Gavritukhin Igor O.** (Moscow); **Dode Zvezdana V.**, Doctor of Historical Sciences, (Rostov-on-Don); **Zelenev Yuriy A.**, Doctor of Historical Sciences (Yoshkar-Ola); **Izmailov Iskander L.**, Doctor of Historical Sciences (Kazan); **Kirilko Vladimir P.**, Candidate of Historical Sciences, (Simferopol); **Myts Victor L.**, Candidate of Historical Sciences (Saint Petersburg); **Rudenko Konstantin A.**, Doctor of Historical Sciences, (Kazan); **Khuzin Fayaz Sh.**, Doctor of Historical Sciences, Prof., (Kazan); **Shakirov Zufar G.**, Candidate of Historical Sciences (Kazan); **Yavorskaya Liliya V.** Candidate of Historical Sciences (Moscow).

Editorial Office Address:

Nekrasov St., 28, office 1203, Kazan, 420012, Republic of Tatarstan, Russian Federation

Telephone: (843)210-19-76

E-mail: archeostepps@gmail.com

<https://www.evrazstep.ru>

СОДЕРЖАНИЕ

Археология Монгольской Империи и Золотой Орды

Бабенко А.Н., Алешинская А.С., Кочанова М.Д. (Москва, Россия) Особенности применения спорово-пыльцевого анализа при изучении археологических объектов разного типа на примере золотоордынских городов.....	10
Бабенко В.А. (Ставрополь, Россия) Локализация области Бишдаг в Центральном Предкавказье по данным письменных и археологических источников	16
Бухонов А.В., Демкина Т.С. (Пушино, Россия) Почвенная структура и состояние микробных сообществ в период средневековья	21
Васильев Д.В. (Астрахань, Россия) Мавзолеи у пос. Лапас – взгляд из космоса	24
Гончарова С.М. (Ростов, Россия) Купеческое жилище из раскопок на территории «Городища Азака-Таны с некрополем»	34
Дмитриев А.В., Нарожный Е.И., Соков П.В. (Краснодар, Россия) Средневековые курганы урочища «Молоканова щель» (г. Геленджик – сел. Прасковеевка)	39
Енуков В.В. (Курск, Россия) Ратский археологический комплекс в эпоху Золотой Орды	47
Зиливинская Э.Д. (Москва, Россия) Еще раз о башенных мавзолеях в Золотой Орде	53
Иванов В.А., Иванова М.И. (Уфа, Россия) География маркёров материальной культуры кочевников Золотой Орды	60
Кдырниязов М.-Ш., Кдырниязов О.-Ш. (Нукус, Узбекистан) Миздахкан – керамический центр Южного Приаралья в эпоху Золотой Орды	66
Кольцов П.М., Кольцова К.П. (Элиста, Россия), Верещагин В.В. (Ростов-на-Дону, Россия) Родовые могильники кочевников Золотой Орды на территории Калмыкии	73
Кравченко Э.Е. (Донецк, Украина) Поселение у с. Обрыв на Азовском побережье в Донбассе	88
Кубанкин Д.А., Кашникова А.Л., Локис А.В. , Шелепов Д.А. (Саратов, Россия) К вопросу о технологии производства кашинной посуды и специфике ее изготовления на Селитренном городище	93
Курочкина Д.А., Алибеков С.Я. (Йошкар-Ола, Россия) Использование естественно-научных методов для анализа керамического материала Селитренного городища (по материалам последней загрузки горна мастерской № 9 (раскоп XXXIX/2005))	98
Кутузова О.Д. (Йошкар-Ола, Россия), Воробьева Е.Е. (Казань, Россия) Стеклоделательное ремесло нижеволжских столиц Золотой Орды: предварительные результаты раскопок 2017 года Селитренного городища	103
Ляхов С.В. (Ставрополь, Россия) Погребение со шпорами из Степного Прикумья	109
Макласов В.Ю. (Ставрополь, Россия) , Макласова Л.Э. (Казань, Россия), Кравцова С.Л. (Ставрополь, Россия) Золотоордынские шлемы из коллекции Ставропольского государственного музея-заповедника имени Г. Н. Прозрителева и Г. К. Праве	113

Макласова Л.Э. (<i>Казань, Россия</i>) Конструкция монгольского головного убора «гу-гу» в династии Юань	120
Минаев А.В. (<i>Азов, Россия</i>) Переработка зерна в Азаке в XIV в.	127
Нарожный Е.И., Тищенко И.Б. (<i>Краснодар, Россия</i>) Грунтовый могильник XIII–XIV вв. поселения Железнодорожное–2 (Крымский район Краснодарского края)	141
Недашковский Л.Ф., Шигапов М.Б. (<i>Казань, Россия</i>) Материалы с селища Широкий Буерак	149
Нечипорук А.А. (<i>Ростов-на-Дону, Россия</i>) Средневековый грунтовый могильник Жукова в Западном Закубанье	154
Пигарёв Е.М. (<i>Йошкар-Ола, Россия</i>) Улус, область, округ Сарай	160
Каширская Н.Н. (<i>Пушино, Россия</i>), Петросян А.А. (<i>Воронеж, Россия</i>), Плеханова Л.Н. (<i>Пушино, Россия</i>), Сыроватко А.С. (<i>Коломна, Россия</i>), Мякшина Т.Н., Потапова А.В. (<i>Пушино, Россия</i>) Кремнированные средневековые захоронения и попытки идентификации присутствия шерстяных субстратов	166
Руденко К.А. (<i>Казань, Россия</i>) Материальная культура кочевников Булгарской области Золотой Орды	172
Сенотрусова П.О., Мандрыка П.В. (<i>Красноярск, Россия</i>) Военное дело населения нижней Ангары в монгольское время	176
Тесленко И.Б. (<i>Симферополь, Россия</i>) Керамический комплекс поселения золотоордынского времени в долине р. Артек (Крым)	180
Харинский А.В. (<i>Иркутск, Россия</i>) Южное Прибайкалье накануне образования Монгольской империи	187
Харламов В.П. (<i>Оренбург, Россия</i>) Золотоордынские кирпичные мавзолеи Западного Оренбуржья	193
Цыбин М.В. (<i>Воронеж, Россия</i>) Археологические памятники золотоордынского периода в Побитюжье	197
Shingiray I. (<i>Oxford, United Kingdom</i>) “The Wise,” “the Learned,” “the Knowledgeable”: A Mamluk (?) <i>Tiraz</i> from the Grave of a Golden Horde Steppe Warrior (Kalmykia, Russia) .	201

Археология средневековых городских центров Евразии

Адаксина С.Б., Мыц В.Л. (<i>Санкт-Петербург, Россия</i>) Золотоордынские компоненты в культуре гёнузского города Чембало (Балаклавы) XIV–XV вв.	206
Артемьева Н.Г. (<i>Владивосток, Россия</i>) Особенности фортификационных сооружений чжурчжэньских городищ XIII в.	211
Василиненко Д.Э., Тищенко И.Б. (<i>Краснодар, Россия</i>) Керамический комплекс Западного Закубанья золотоордынского времени. Предварительное сообщение	216
Достиев Т. М. (<i>Баку, Азербайджан</i>). Средневековая городская культура Азербайджана (традиции и инновации)	222
Йотов В.В. (<i>Варна, Болгария</i>) Виноградарство и виноделие в Поздней античности и Средневековье – на примере письменных источников и археологических памятников Болгарии	226
Кдырниязов О.-Ш. (<i>Нукус, Узбекистан</i>) Пульжай – памятник городской культуры Южного Приаралья в эпоху Золотой Орды	238

Кирилко В.П. (<i>Симферополь, Россия</i>) Новое и забытое старое о храме Алуштинского могильника	244
Клюев Н.А., Гридасова И.В. (<i>Владивосток, Россия</i>) Градостроительная практика средневекового населения Приморья (на примере городища Кокшаровка-1)	250
Лапшин А.С., Лапшина И.Ю. (<i>Волгоград, Россия</i>) Христианское кладбище на Водянском городище и предметы христианского культа	255
Масловский А.Н. (<i>Азов, Россия</i>) Азак и его округа в первые десятилетия их существования. Проблемы зарождения и роста золотоордынских городов	260
Могаричев Ю.М. (<i>Симферополь, Россия</i>) Мусульманские памятники Бахчисарая и округи в описании А.С. Уварова	266
Мыц В.Л. (<i>Санкт-Петербург, Россия</i>) Алушта в золотоордынский период	271
Пьянков А.В. (<i>Краснодар, Россия</i>), Волков И.В. (<i>Москва, Россия</i>), Тихонов А.А. (<i>стан. Ивановская, Россия</i>) Поселение «Суворовская поляна» в урочище Красный лес (правый берег р. Кубань)	275
Савельев Н.И. (<i>Москва, Россия</i>) Объекты с «оградами» в округе золотоордынских городов Нижнего Поволжья	280
Савенко С.Н. (<i>Пятигорск, Россия</i>) К вопросу о признаках, особенностях и характерных чертах городских некрополей Центрального Предкавказья X – XIV вв.	287
Семькин Ю.А. (<i>Ульяновск, Россия</i>) Технология кузнечного производства у населения Среднего Поволжья золотоордынского периода	292
Сергеев А.Ю. (<i>Москва, Россия</i>) Археоботаника на Самосдельском городище: первые результаты исследований	299
Тропин Н.А. (<i>Елец, Россия</i>) Чугунные котлы с территории Елецкого княжества XIV–XV вв.	304
Ушаков С.В., Байбуртский А.М. (<i>Симферополь, Россия</i>) О финальной истории Византийского Херсона и его взаимоотношениях с Золотой Ордой (на примере археологических комплексов второй половины XIII в. в северо-восточном районе города)	309
Хожаниязов Г. (<i>Нукус, Узбекистан</i>) Белое ханако в средневековом Хорезме	314
Храпунов Н.И. (<i>Симферополь, Россия</i>) Новые материалы для изучения позднесредневековых памятников Крыма: рисунки и записки английских путешественников конца XVIII – начала XIX в.	320
Вагнер-Сапухина Е.А., Пежемский Д.В. (<i>Москва, Россия</i>) Сравнительная характеристика тотальных размеров тела населения средневекового Болгара	326
Поздравление	
Бочаров С.Г. (<i>Казань, Россия</i>), Яворская Л.В. (<i>Москва, Россия</i>) К юбилею Ю.Д. Обухова	340
Список сокращений	342

CONTENS

Archaeology of the Mongol Empire and the Golden Horde

Babenko A. N., Alecshinskaya A. S., Kochanova M. D. (<i>Moscow, Russian Federation</i>) Features of Application of Spore-Pollen Analysis in the Study of Archaeological Objects of Various Types in the Example of the Golden Horde Cities.....	10
Babenko V. A. (<i>Stavropol, Russian Federation</i>) Localization of Bishdag Area in the Central Ciscaucasia According to Written and Archaeological Sources	16
Bukhonov A. V., Demkina T. S. (<i>Pushchino, Russian Federation</i>) Soil Structure and State of Microbial Communities in the Middle Ages	21
Vasil'ev D. V. (<i>Astrakhan, Russian Federation</i>) Mausoleums at the Lapas Village: the view from space	24
Goncharova S. M. (<i>Rostov, Russian Federation</i>) Merchant's Dwelling from Excavations on the Territory of "Hillfort of Azak–Tana with Necropolis" in 2013	34
Dmitriev A. V., Narozhny E. I., Sokov P. V. (<i>Kursk, Russian Federation</i>) Medieval Barrows of the Tract «Molokanova Cracl» (Gelendzhik – Praskoveevka Village)	39
Enukov V. V. (<i>Kursk, Russian Federation</i>) Rathsky Archaeological Complex in the Era of the Gold Horde	47
Zilivinskaya E. D. (<i>Moscow, Russian Federation</i>) Once Again About the Tower Mausoleums	53
Ivanov V. A., Ivanova M. I. (<i>Ufa, Russian Federation</i>) Geography of Markers of the Nomad's Material Culture of the Golden Horde	60
Khdirniyazov M.-Sh., Khdirniyazov O.-Sh. (<i>Nukus, Uzbekistan</i>) Mizdakhkan: ceramic center of South Aral Sea region in the Golden Horde period	66
Koltsov P. M, Koltsova K .P. (<i>Elista, Russian Federation</i>), Vereshchagin V.V. (<i>Rostov-on-Don, Russian Federation</i>) Patrimonial Burial Grounds of Nomads of the Golden Horde in the Territory of Kalmykia.....	73
Kravchenko E. E. (<i>Donetsk, Uknaine</i>) The Settlement at the Village Obryv on the Azov Sea Coast in the Donbass	88
Kubankin D. A., Kashnikova A. L., Lokis A. V., Shepelev D. A. (<i>Saratov, Russian Federation</i>) To the Issue of Kashin Pottery Manufacturing Technology and Specifics of its Production at the Selitrenny Settlement	92
Kurochkina D. A., Aliabekov S. Ya. (<i>Yoshkar-Ola, Russian Federation</i>) Use of Natural Scientific Methods for the Analysis of Ceramic Material of Selitrenny Ancient Settlement (On the Material of the Last Load of Gorna Workshop No. 9 (Excavation XXXIX / 2005)).....	98
Kutuzova O. D. (<i>Yoshkar-Ola, Russian Federation</i>), Vorobeva E. E. (<i>Kazan, Russian Federation</i>) Glass Making Craft of the Lower Volga Capitals of the Golden Horde: preliminary results of excavations in 2017 of the Selitrenny Settlement	103
Lyakhov S. V. (<i>Stavropol, Russian Federation</i>) Burial Ground With Spurs from Steppe Kuma Region	109
Maklasov V. Yu. (<i>Stavropol, Russian Federation</i>), Maklasova L. E. (<i>Kazan, Russian Federation</i>), Kravtsova S. L. (<i>Stavropol, Russian Federation</i>) The Golden Horde Helmets from the Funds of the Stavropol State Museum-Reserve named after G.N. Prozritelev and G.K. Prave	113
Maklasova L. E. (<i>Kazan, Russian Federation</i>) The Design of the Mongolian Headdress "Gu-Gu" in the Yuan Dynasty	120

Minaev A. V. (<i>Azov, Russian Federation</i>) Grain processing in Azak in XIV Century	127
Narozhny E. I., Tishchenko I. B. (<i>Krasnodar, Russian Federation</i>) Groundwater Cemetery of the 13 th –14 th Centuries. Settlement «Railway–2» (Crimean district of the Krasnodar Territory)	141
Nedashkovsky L. F., Shigapov M. B. (<i>Kazan, Russian Federation</i>) Materials from the Shiroky Buerak Settlement	149
Nechiporuk A. A. (<i>Rostov on Don, Russian Federation</i>) Medieval Zhukov Burial Ground in the Western Part of the Trans-Kuban Region	154
Pigarev E. M. (<i>Yoshkar-Ola, Russian Federation</i>) Ulus, Region, District Sarai	160
Kashirskaya N. N. (<i>Pushchino, Russian Federation</i>), Petrosyan A. A. (<i>Voronezh, Russian Federation</i>), Plekhanova L. N. (<i>Pushchino, Russian Federation</i>), Syrovatko A. S. (<i>Kolomna, Russian Federation</i>), Myakshina T. N., Potapova A. V. (<i>Pushchino, Russian Federation</i>) Cremated Medieval Burials and Attempts to Identify Traces of Woolen Substrates	166
Rudenko K. A. (<i>Kazan, Russian Federation</i>) Material Culture of the Nomads of the Bulgar Ulus of the Golden Horde	172
Senotrusova P. O., Mandryka P. V. (<i>Krasniyarsk, Russian Federation</i>) Military Science of the Population of the Lower Angara During the Mongolian Era	176
Teslenko I. B. (<i>Simferopol, Russian Federation</i>) Ceramic Assemblage from the Settlement of the Golden Horde Time in the Valley of the Artek River (Crimea)	180
Kharinsky A.B. (<i>Irkutsk, Russian Federation</i>) Southern Part of the Cis-Baikal on the eve of the Formation of the Mongol Empire	187
Kharlamov V. P. (<i>Orenburg, Russian Federation</i>) The Golden Horde Brick Mausoleums of the Western Orenburg Region	193
Tsybin M. V. (<i>Voronezh, Russian Federation</i>) Archaeological Monuments of the Golden Horde Period in the Bityug River Region	197
Shingiray I. (<i>Oxford, United Kingdom</i>) “The Wise,” “the Learned,” “the Knowledgeable”: A Mamluk (?) <i>Tiraz</i> from the Grave of a Golden Horde Steppe Warrior (Kalmykia, Russia) .	201

Archaeology of Medieval Urban Centers of Eurasia

Adaksina S. B., Myts V. L. (<i>Saint Petersburg, Russian Federation</i>) The Golden Horde Cultural Components in the Culture of a Genoavian City Chembalo (Balaklava) in XIV–XV Centuries.	206
Artem'eva N. G. (<i>Vladivostok, Russian Federation</i>) The Specific Features of Fortifications at the Jurchen Walled Towns XIII Century	211
Vasilinenko D. E., Tishchenko I. B. (<i>Krasnodar, Russian Federation</i>) Ceramic Complex of the Habitation Sites and Ground Burials of the Kuban Region XIII – XV Centuries. Preliminary Analysis Data	216
Dostiev T. M. (<i>Baku, Azerbaijan</i>). Medieval City Culture of Azerbaijan (Innovations and Traditions)	222
Yotov V.V. (<i>Varna, Bulgaria</i>) Viticulture and Winemaking of the Late Antiquity and the Middle Ages. Using the Example of Whritten Sources and Archaeological Monuments of Bulgaria	226
Khdirniyazov O.-Sh. (<i>Nukus, Uzbekistan</i>) Pulzhay Monument of the Urban Culture of the South Aral Sea Region	238

Kirilko V. P. (<i>Simferopol, Russian Federation</i>) New and Forgotten Old about the Alushta Burial Ground	244
Klyuev N. A., Gridasova I. V. (<i>Vladivostok, Russian Federation</i>) Town-Planning Practice of Medieval People of Primorye (Using the Example of Koksharovka–1 Walled-Town)	250
Lapshin A. S., Lapshina I. Yu. (<i>Volgograd, Russian Federation</i>) The Funeral Ceremony and the Subjects of Christian Cult of Russian Population at Vodyansky Settlement in XIV Century	255
Maslovsky A. N. (<i>Azov, Russian Federation</i>) Azaq and its Outskirts in the First Decades of Existence. Issues of Establishment and Growth of Golden Horde Towns	260
Mogarichev Ya. M. (<i>Simferopol, Russian Federation</i>) The Muslim Monuments of Bakhchisaray and at the Area in the Description of A.S. Uvarov	266
Myts V. L. (<i>Saint-Petersburg, Russian Federation</i>) Aluston in the Golden Horde Period	271
Piankov A. V. (<i>Krasnodar, Russian Federation</i>), Volkov I. V. (<i>Moscow, Russian Federation</i>), Tikhonov A. A. (<i>Ivanovskaya, Russian Federation</i>) Settlement Suvorovskaya Glade in the Tract Red Forest (Right Bank Of The Kuban River)	275
Savelyev N.I. (<i>Moscow, Russian Federation</i>) Objects With "Fences" in the District Of the Golden Horde Cities Lower Volga Region	280
Savenko S. N. (<i>Pyatigorsk, Russian Federation</i>) On the Problem of Attributes, Peculiarities and Characteristic Features of the City Cemeteries of the Central Ciscaucasia of the X–XIV Centuries	287
Semykin Yu. A. (<i>Ulyanovsk, Russian Federation</i>) Technology of Forging Industry in Population of the Middle Volga Region During the Golden Horde Period.....	292
Sergeev A. Yu. (<i>Moscow, Russian Federation</i>) Archaeobotany on the Samosdelka Settlement: the first results of researches	299
Tropin N. A. (<i>Elets, Russian Federation</i>) Cast–Iron Cauldrons from the Territory of Yelets Principality of XIV–XV Centuries.	304
Ushakov S. V., Bayburtskiy A. M. (<i>Simferopol, Russian Federation</i>) About the Late History of Chersonessos and its Relations with the Golden Horde (The Case of the Archeological Assemblages of the Latter Half of 13 th Century in the North-Eastern District of the City-Site)	309
Khozhaniyazov G. (<i>Nukus, Uzbekistan</i>) White Khanako in Medieval Khorezm.....	314
Khrapunov N. I. (<i>Simferopol, Russian Federation</i>) A New Data for the Studies in the Late Mediaeval Monuments of the Crimea: the drawings by english travellers from the late 18 th and early 19 th centuries.....	320
Vagner-Sapukhina E. A., Pezhemsky D. V. (<i>Moscow, Russian Federation</i>) Comparative Analysis of the Total Body Size of the Medieval Bolgar Population ..	326

Congratulation

Bocharov S. G. (<i>Kazan, Russian Federation</i>), Yavorskaya L. V. (<i>Moscow, Russian Federation</i>) Yuriy D. Obukhov's Anniversary	340
List of Abbreviations	342

УДК 902/904

ГРУНТОВЫЙ МОГИЛЬНИК XIII–XIV ВВ. ПОСЕЛЕНИЯ ЖЕЛЕЗНОДОРОЖНОЕ–2» (КРЫМСКИЙ РАЙОН КРАСНОДАРСКОГО КРАЯ)

© 2018 г. Е. И. Нарожный, И. Б. Тищенко

В статье публикуются четыре грунтовых захоронения из грунтового могильника, сопровождающего поселение «Железнодорожное–2». Погребальный инвентарь этих погребений не только своеобразен, но и дает основания для реконструкции основных прижизненных занятий погребенных. В одном случае – это деревообработка; в других случаях – это захоронения воинов с саблями, сопровождаемые серпообразными предметами. Назначение указных предметов неясно: заманчиво их сопоставлять либо с с/х серпами, или же, рассматривать как «боевые серпы», использовавшиеся в военном деле.

Ключевые слова: Золотая Орда, погребальные комплексы, деревообработка, сельское хозяйство, военное дело.

Некрополь поселения «Железнодорожное–2» был открыт случайно при проведении охранно-спасательных археологических исследований поселений XIII–XV вв. «Железнодорожное–1» и «Железнодорожное–2»¹ в Крымском районе Краснодарского края (Нарожный и др., 2014, с. 374–376). Вдоль основной своей площади могильник разрезан полотном действующей ж/д, частично перекрывая окраину поселения «Железнодорожное–2». В раскопанной части некрополя выявлены неглубокие грунтовые могильные ямы; всего их исследовано 214; преимущественно захоронения здесь одиночные. Парных захоронений различной сохранности выявлено немного. В нескольких погребальных комплексах найдены серебряные монеты Золотой Орды (XIV в.), указывающие на относительную датировку раскопанной части памятника. На данном этапе изучения полученных в 2012 г. археологических материалов в научный оборот вводятся лишь 4 захоронения – погребения №№ 17, 35, 141 и 210 (рис. 1: I, II, рис. 2: I, II), содержащих среди погребального инвентаря не совсем обычный сопровождавший инвентарь, указывавший при этом на основные прижизненные занятия

их владельцев. В неглубоких грунтовых ямах, устроенных без использования каких-либо дополнительных конструкций, скелеты были уложены вытянуто на спине, головой на З или с сезонными отклонениями от него к ЮЗ и СЗ (рис. 1: I, А, II, Б, рис. 2, 1: I, II). Положение верхних конечностей варьируется, нижние конечности протянуты. Сопровождаются захоронения наборами различных предметов погребального инвентаря из погребений № 17, № 35, № 141 и № 210 (рис. 1, рис. 2, рис. 3).

Погребение № 17 было совершено в грунтовой яме размерами 193×54 и глубиной в 5 см (рис. 1: А). В ней находился скелет мужчины в возрасте 30–35 лет². Скелет плохой сохранности, был уложен вытянуто на спине, головой на ЮЗ. В изголовье погребенного находились древесные угольки. В захоронении № 35 (рис. 1: Б) могильная яма узкая, со скругленными углами в западной ее оконечности и остроугольным завершением в восточной части. Размеры ямы: 208×68 см при глубине в 8 (-93 см от R). Внутри – скелет мужчины 25–30 лет, уложенного вытянуто на спине, головой на ЮЗ; скелет средней сохранности. Анатомический порядок костей грудной клетки нарушен. Правая рука вытянута вдоль туловища, кисть в районе таза; левая – вдоль туловища, кистью под крылом таза. Нижние конечности протянуты, частично смещены. Погребение № 141 – в яме неправильно прямоугольной формы (рис. 2: 1, А) размерами 210×56 см. Погребенный – молодой мужчина 17–20 лет уложен вытянуто на спине, головой на З. Верхние конечности протянуты вдоль туловища, обе кисти частично под крыльями таза, нижние

¹ По мнению Жеребилова и А.Н. Масловского, относительная датировка поселения «Железнодорожное–2» возникает в: «XII – нач. XIII в.», затем возрождаясь уже в «сер. XIII в.», и «погибает в «3-й четверти XIV в.» (Жеребилов, Масловский, 2016, с. 356–357; 2017, с. 10–15), хотя на памятнике существуют археологические материалы и более позднего времени, заходящие в XV столетие (Барагамян, Василенко, Тищенко, 2014, с. 28–39; Василенко, Нарожный, Соков, 2017а, с. 186–187; 2017б., с. 188–189; Нарожный, 2017, с. 283–287; Нарожный, 2017, с. 8–17).

² Здесь и далее возраст погребенных приводится по данным антрополога Батиевой (г. Ростов-на-Дону).

конечности протянуты (рис. 2: I, А). Погребение № 210 (рис. 2: II, Б): могильная яма вытянуто-подтрапециевидной формы с скругленными углами (рис. 2: II, Б), яма размерами 199×44 см, глубиной 5 см (уровень дна: -90 см от R). Захоронение мужчины 25–30 лет, уложенного вытянуто на спине, головой на ЮЗ (рис. 2: II, Б). Верхние конечности вытянуты вдоль туловища, ноги протянуты.

Публикуемые захоронения содержали выразительный погребальный инвентарь: в погр. 17 – это железный молоток с удлиненной металлической рукоятью (рис. 1: А, 1, 1), железный фрагментированный нож с остатками костяных ножен (рис. 1: А, 2, 2) и следами древесины на рукояти; железное кресало с треугольным язычком (рис. 1: А, 4, 4); кремь для кресала (рис. 1: А, 6, 6) и фрагмент железного трудноопределимого предмета (рис. 1: А, 5, 5). Набор сопровождающего мужчину инвентаря – ординарен, исключение составляет железный молоток (рис. 1: 1). Близкая аналогия известна, например, из Старого Орхоя молдавского (XV–XVI вв.) времени, позиционированная как инструментарий деревоотделочников и мастеров-строителей, отличающегося от публикуемого наличием у молотка горизонтально раздвоенной «носовой» части как у «гвоздодеров» (Бырня, 1981, с. 150, рис. 30: 9, с. 152). Второй железный предмет из погребения (рис. 1: 3), аналогии которому известны из археологических памятников окрестностей ст. Гостагаевской (близ Анапы) (Носкова, 1983, с. 223, рис. 3: 10) следует рассматривать как втульчатое тесло, также использовавшееся при деревообработке.

В погр. № 35, вдоль левой стороны погребенного, рукоятью вниз находилась железная сабля (рис. 1: Б, 1, 1) с фрагментом обоймы ножен овальной формы в сечении. Перекрестье сильно опущено вниз, черен рукояти отогнут в сторону лезвия. Длина лезвия 108 см, его ширина – 3,9 см, толщина спинки – 0,6 см; длина острия лезвия – 26 см, наконечника ножен – 12 см. На черене рукояти следы от деревянной рукояти и заклепки. Кроме того, в захоронении были: серповидный железный предмет (рис. 1: Б, 2, 2) с рукоятью длиной 14,5 см, отогнутой почти под прямым углом от лезвия; железное фрагментированное портупейное кольцо (рис. 1: Б, 3, 3) и серебряная монета: Узбек, Крым, 713 г. х. (1313–1314 гг.) (рис. 1: Б, 4). В погр. 141, также слева от скелета, частично на его костях лежала железная сабля, рукоятью вниз. Лезвие плавно-

дугообразное. Перекрестье, сохранившееся частично, опущено вниз. Черен рукояти отогнут в сторону лезвия. Длина лезвия 98 см, острия – 27 см, толщина спинки лезвия – 0,6 см. Кроме того, в захоронении были найдены: железное кресало (рис. 2: А, 3, 3), железное несомкнутое кольцо (рис. 2: А, 4, 4), фрагменты двух железных ножей (рис. 2: А, 5–6, 5–6). Поперек берцовых костей находился железный серповидный предмет (рис. 2: А, 2, 2) длиной 43 см и длиной рукояти в 16 см. Ширина лезвия – 2,5 см. Рукоять отогнута от лезвия почти под прямым углом. В погребении № 210, справа от черепа стоял стеклянный стакан прозрачно-фиолетового цвета (рис. 2: Б, 1, 1) с вогнутым дном и туловом цилиндрической формы, резко расширяющимся кверху. Поперек тулова две линии налепов тонкими волнистыми стеклянными нитями, разделяющими корпус изделия на три равных сектора. Высота стакана 16,5 см, диаметр дна – 6 см, тулова – 7,7 см, венчика – 11 см, толщина стенок – 0,1–0,2 см. Также обнаружены железные наконечники стрел (рис. 2: Б, 5–6, 5–6). С левой стороны, через руку, как и в двух предыдущих захоронениях, положена железная сабля, рукоятью вниз (рис. 2: Б, 2, 2); нож с обломанным черешком и лезвием серповидной формы. Длина лезвия – 16,8 см, ширина лезвия 2,1 см. На берцовых костях – два железных серповидных предмета (рис. 2: Б, 3–4, рис. 3: 1–2).

В отличие от инвентаря погр. № 17, погребальный инвентарь трех остальных захоронений (№№ 35, 141 и 210), имея отдельные выразительные предметы (монета или стеклянный стакан), достаточно схож. Объединяет их не только наличие во всех трех захоронениях сабель, положенных вдоль левого бока погребенного, рукоятью вниз. А.В. Евглевский такой способ размещения сабель в кочевнических захоронениях называет типичным для погребений с территории Прикубанья, Закубанья и Дона (Евглевский, 2002, с. 326). Сабли дугообразной формы с опущенными вниз перекрестьями и обоюдоострым острием, занимающим чуть более трети общей длины лезвия. Наличие сабель во всех трех захоронениях позволяет однозначно воспринимать эти погребальные комплексы как захоронения легковооруженных воинов. Однако во всех трех захоронениях присутствовали крупные серповидные предметы, вызывающие определенные вопросы. Имея точные аналогии среди погребального инвентаря из других микрорегионов Севера-Запада-

ного Кавказа (Носкова, 1983, с. 225, рис. 1: 2, с. 228, рис. 4: 1), подобные предметы автор трактует как с/х инвентарь («серпы»). Любопытно, что на этой же территории ныне фиксируют синхронные «серпы», «конструктивно» различающиеся между собой. Наряду с публикуемым их вариантом, широкое распространение имели и серпы современного типа, а также так называемые складные серпы (рис. 3: 3), с «гладким» и зубчатым лезвиями (Пьянков, 2013, с. 359–365; Василенко, Пьянков, 2013, с. 19–26). Вне зависимости от имеющихся различий, все такие предметы интерпретируются только как с/х инвентарь («серпы»). А это предполагает возможность трактовки рассматриваемых предметов («серпов») в погребальном инвентаре «воинов» как повод для восприятия этих погребенных как «воинов»-«земледельцев» (?). Вместе с тем перпендикулярное размещение относительно длинной ручки с упором по отношению к лезвию таких «серпов» позволяет высказать еще одно предположение, строящееся на известном факте существования в европейских арсеналах так называемых боевых кос (Boenheim, 1890, s. 353–356), вполне вероятно, имевших их различные модификации. Здесь мы можем указать на частично уже рассматривавшиеся изображения с трех средневековых каменных изваяний (Крюков, Нарожный, 2008, с. 125–130). На одной половечковой статуе (рис. 3: 11, Плетнева, 1974) и двух северокавказских изваяниях (рис. 3: 8–10, 12–14; Минаева, 1964, с. 185, рис. 11, с. 186, рис. 12 и ср.: Нарожный, 1999, с. 58–62, с. 61, рис. 2: 7) сохранились изображения серпообразных предметов, прикрепленных к поясам каменных фигур (рис. 3: 9–13), до этого атрибутированных различно: в одном случае «как предмет неясного назначения»; в другом – как «крюк чабана». В 2003 г. интересующие нас предметы и изображения были

сопоставлены с наконечниками копий с боковым крюком дальневосточного (чжурчженьского) происхождения (Нарожный, 2003, с. 261, рис. 9: 4). Однако на статуях схожие предметы «подвешены» к поясам, что не характерно для известных способов транспортировки копий, позволяя изображения на статуях воспринимать как подвесные серповидные предметы вооружения с короткой деревянной ручкой (рис. 3: 10–12, 13–14).

Вероятно, опубликованные серповидные предметы – не единственная разновидность боевых орудий, использовавшихся в ближнем бою. Ныне известны и более массивные, хотя и различающиеся по размерам «боевые крюки» (рис. 3: 4–7), происходящие с территории Абхазии (рис. 3: 4–5) (Трамш, 1961, с. 278, рис. 13: 10–11), из укрепления Исар-Кай в Крыму (Мыц, 1987, с. 224, рис. 7: 12) и из погребения в кургане могильника «Медовеека-1» из-под г. Сочи (Василенко, 2007, с. 273, рис. 6: 4). Если М.М. Трамш относил интересующие нас предметы к раннему средневековью, то В.Л. Мыц и Д.Э. Василенко надежно датируют аналоги золотоордынским временем. Версия о сугубо хозяйственном характере данных предметов («садовый инвентарь») не совсем согласуется с закрытым археологическим комплексом могильника «Медовеевка-1», в котором «крюк» находился в одном «наборе» предметов воинского захоронения, инвентарь которого составляли остатки щита и сабля (Василенко, 2007, с. 275–277), позволяя и указанные предметы включать в комплекс своеобразного вооружения части населения Северо-Западного Кавказа золотоордынского времени.

Предлагаемая атрибуция предметов вооружения, вероятно, нуждается в дальнейшем расширении исходной (источниковой) базы и новых подходов к ней.

ЛИТЕРАТУРА

Барагамян Р.А., Василенко Д.Э., Тищенко И.Б. Две группы позднесредневековых керамических сосудов из поселения «Железнодорожное-2» // Археология и этнология Кавказско-Понтийского региона. Вып. 2. / Отв. ред. И.В. Кузнецов. Краснодар: КубГУ, 2014. С. 28–39.

Бырня П.П. Молдавский средневековый город в Днестровско-Прутском междуречье (XV–XVI вв.). Кишинев: Штиинца, 1981. 205 с.

Василенко Д.Э. Средневековый курганный могильник «Медовеевка-1» в долине р. Мзымта // Наследие Кубани. Вып. 1 / Отв. ред. Е.И. Нарожный и И.В. Цокур. Краснодар: Наследие Кубани, 2007. С. 248–280.

Василенко Д.Э., Нарожный Е.И., Соков П.В. Комплекс предметов вооружения из культурного слоя поселений «Железнодорожное», «Железнодорожное» №1 и №2» XIII–XV вв. (Крымский район

Краснодарского края) // Тр. V (XXI) Всероссийского археологического съезда в Барнауле. Барнаул: АлГУ, 2017. С. 186–187.

Василиненко Д.Э., Нарожный Е.И., Соков П.В. Комплекс керамики XIII–XV вв. поселений и могильника в Крымском районе Краснодарского края // Тр. V (XXI) Всероссийского археологического съезда в Барнауле. Барнаул: АлГУ, 2017б. С. 188–189.

Василиненко Д.Э., Пьянков А.В. Складные серпы из средневекового курганного могильника «Тешевс–1» (Геленджик, Краснодарский край) // II «Анфимовские чтения» по археологии Западного Кавказа. Проблемы хронологии археологических памятников эпохи древности и средневековья (Краснодар, 30–31 мая 2012 г.). Краснодар: КГКМЗ, 2013. С. 19–26.

Евглевский А.В. Семиотические аспекты функционирования сабли в погребальном обряде (по материалам кочевников Восточной Европы 2 пол. IX–XIV вв.) // Структурно-семиотические исследования в археологии. Т. 1 / Отв. ред. А.В. Евглевский. Донецк: ДГУ, 2002. С. 291–286.

Жеребилов С.Е., Масловский А.Н. Золотоордынское поселение Железнодорожное 2 в Крымском районе Краснодарского края // АО 2010–2013 гг. М.: ИА РАН, 2016. С. 356–357.

Жеребилов С.Е., Масловский А.Н. Керамический комплекс поселения «Железнодорожный–II» // Материалы Первого Маджарского археологического форума / Отв. ред. А.Г. Ситдииков / Археология евразийских степей. Вып. 23. Казань: Казанская недвижимость, 2017. С. 10–15.

Крюков Д.С., Нарожный Е.И. К атрибуции находок железных серповидных предметов // Археологический журнал. 2008. № II. С. 125–130.

Минаева Т.М. К просу о половцах на Ставрополье по археологическим данным // Материалы по изучению Ставропольского края. Вып. 11. Ставрополь: Ставропольское книжное изд-во, 1964. С. 167–196.

Мыц В.Л. Средневековое укрепление Исар-Кая // СА. 1987. №2. С. 224–245.

Нарожный Е.И. О каменной статуе из Черкесского музея (по поводу историко-культурной атрибуции Т.М. Минаевой и Х.Х. Биджиева) // III «Минаевские чтения». Материалы научной конференции. Ставрополь, 1999. С. 58–62.

Нарожный Е.И. О половецких изваяниях и святилищах XIII–XIV вв. Северного Кавказа и Дона // Степи Европы в эпоху средневековья. Т. 3. Половецко-золотоордынское время. Донецк: ДонГУ, 2003. С. 245–274.

Нарожный Е.И. Материалы Первого Маджарского археологического форума (часть 1) // Теория и практика актуальных исследований. Материалы XVIII международной научно-практической конференции (Краснодар, 29 марта 2017 г.). Сборник научных трудов. Краснодар: НИЦ «АПРИОРИ», 2017. С. 8–17.

Нарожный Е.И., Соков П.В. Предметы вооружения из культурного слоя поселений Железнодорожное–1 и 2 (XIII–XV вв.) (Крымский район Краснодарского края) // Тр. V (XXI) Всероссийского археологического съезда в Барнауле и Белокурихе. Т. 2. Сборник научных статей. Барнаул: Изд-во АлтГУ, 2017. С. 283–287.

Нарожный Е.И., Соков П.В., Тищенко И.Б. Охранно-спасательные исследования на грунтовом могильнике поселения «Железнодорожное–2» (Крымский район Краснодарского края) // Е.И. Крупнов и развитие археологии Северного Кавказа. XXVIII «Крупновские чтения». Материалы международной научной конференции (Москва, 21–25 апреля 2014 г.). М.: ИА РАН, 2014. С. 374–376.

Носкова Л.М. Новые данные об археологических памятниках в окрестностях станицы Гостагаевской // Древности Кубани и Черноморья. Вып. 1 / Отв. ред. Б.А. Раев. Краснодар, 1983. С. 149–163, . 222–229.

Плетнева С.А. Половецкие каменные изваяния / САИ. Вып. Е4–2. М.: Наука, 1974. 100 с.

Пьянков А.В. К вопросу о происхождении складных серпов хазарского времени // Шестая международная Кубанская археологическая конференция. Материалы конференции (Краснодар, 2013) Краснодар: Экоинвест, 2013. С. 359–365.

Трапи М.М. Археологические раскопки в Абхазии в 1957–1958 гг. // ВВ. Т. XIX. М.: Наука, 1961. С. 260–282.

Voehel W. Handbuch der waffenrunde. Leipzig, 1890. 680 s.

Информация об авторах:

Нарожный Евгений Иванович, доктор исторических наук, главный специалист сектора археологии, Непубличное акционерное общество (НАО) «Наследие Кубани», (г. Краснодар, Россия); zai_ein@mail.ru

Тищенко Игорь Борисович, главный специалист, Непубличное акционерное общество (НАО) «Наследие Кубани», (г. Краснодар, Россия).

**GROUNDWATER CEMETERY OF THE 13TH-14TH CENTURIES.
SETTLEMENT «RAILWAY-2» (CRIMEAN DISTRICT OF THE KRASNODAR
TERRITORY)**

E. I. Narozhny, I. B. Tishenko

In the article, four soil burials from the earth burial ground accompanying the settlement «Zheleznodorozhny-2» are introduced into the scientific circulation. The burial inventory of these burials is not only peculiar, but also gives grounds for the reconstruction of the basic lifetime occupation of the buried. In one case it is woodworking; in other cases – burials of warriors with sabers, with which skeletons were accompanied by sickle-shaped objects. The designation of the objects is unclear: it is tempting to compare them with either agricultural sickles, or, as «war sickles» used in military affairs.

Keywords: Golden Horde, funeral complexes, woodworking, agriculture, military affairs.

About the Authors:

Narozhny Evgenii I. Doctor of Historical Sciences, Nenets Autonomous Okrug "Heritage of the Kuban", Krasnoarmeyskaya St., 16, Krasnodar, 350063, Russian Federation; zai_ein@mail.ru

Tishenko Igor B. Nenets Autonomous Okrug "Heritage of the Kuban", Krasnoarmeyskaya St., 16, Krasnodar, 350063, Russian Federation.

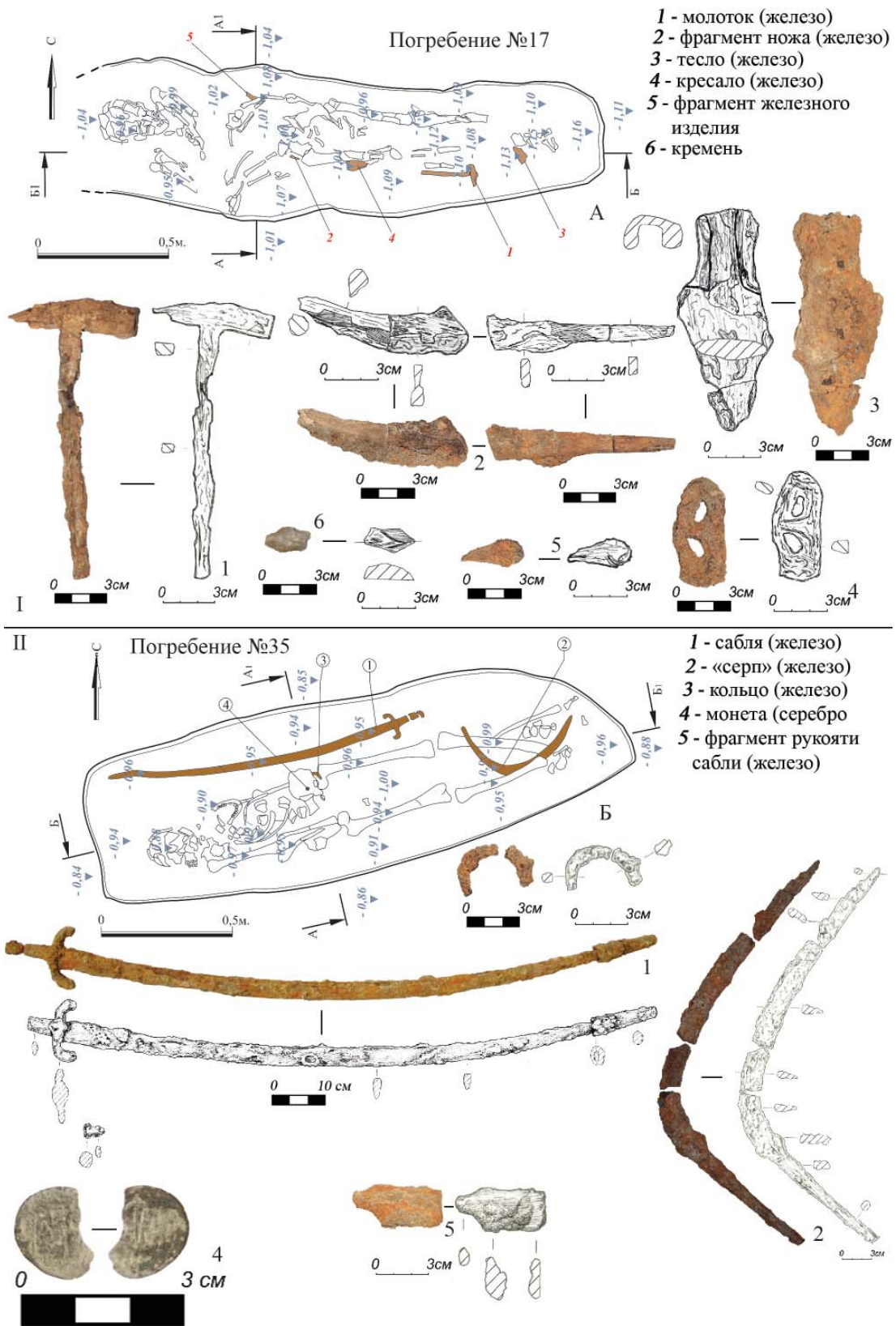


Рис.1

Рис.1. Могильник поселения «Железнодорожное-2», погребения №№ 17 (I) и № 35 (II).
 I. – Погребение № 17: А – план погребения, 1–6 – его инвентарь. II – Погребение № 35: Б – план погребения, 1–2, 4–5 – его инвентарь.

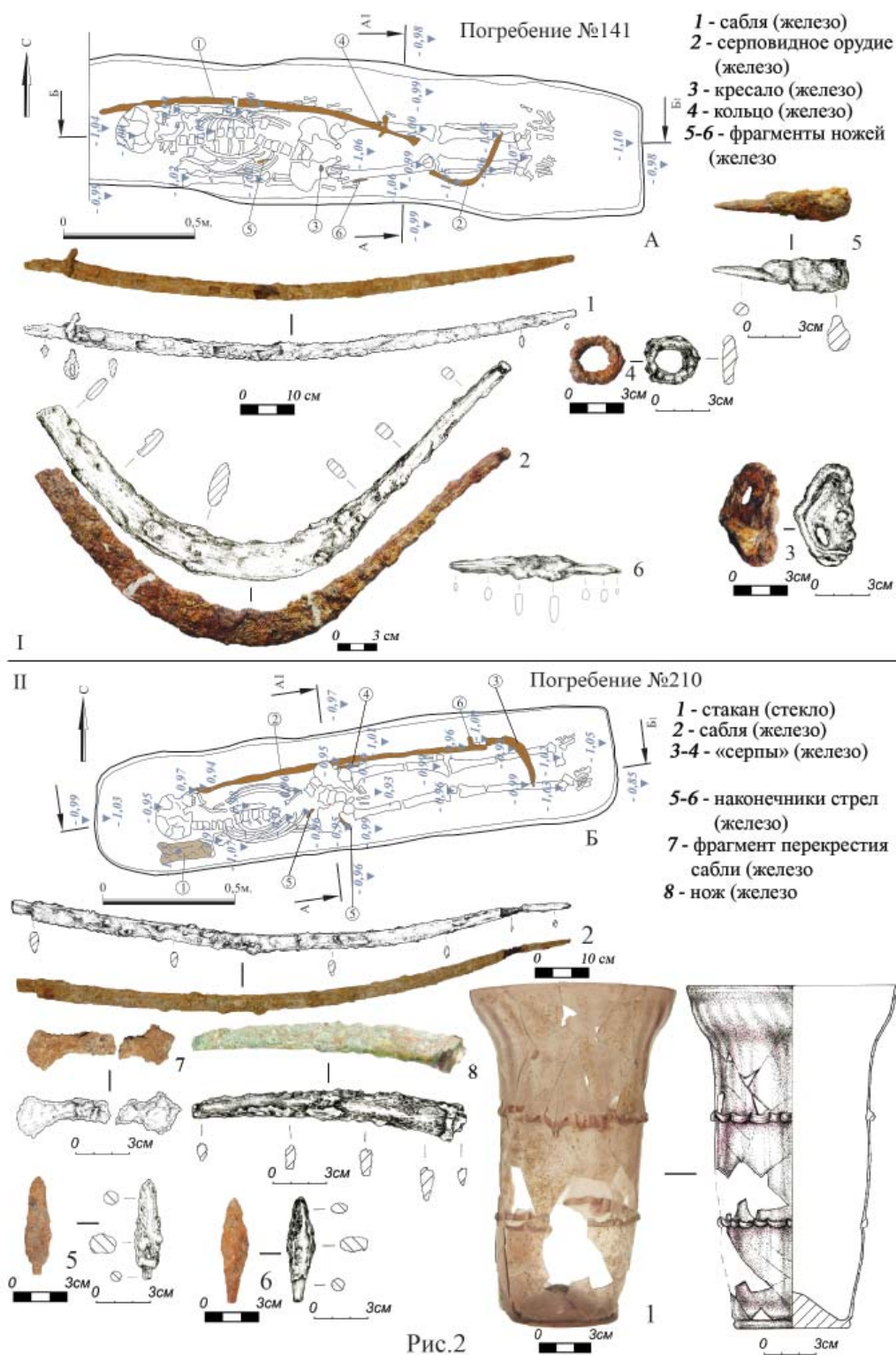


Рис.2. Могильник поселения «Железнодорожное-2», погребения №№ 141 (I) и № 210 (II). Погребение № 141: А – план погребения, 1–6 – его инвентарь; Б – план погребения 210, 1–8 – его инвентарь



Рис.3

Рис. 3. Предметы вооружения серпообразной формы и их изображения на изваяниях. 1–2. Серпообразные предметы из погребения №210; 3–т.н. «складной» серп; 4–5 – предметы из Абхазии (по М.М. Трампшу); 6– «крюк» из кургана из-под Сочи (по Д.Э. Василенко); 7– «крюк» из укрепления Исар–Кая в Крыму (по В.Л. Мыц). 8–10, 14 – Рисунок каменного изваяния из Черкесского музея и его аксессуары (по Т.М.Минаевой). 11– Прорисовка серпообразного предмета с половецкого изваяния (по С.А. Плетневой). 12–13 – Изваяние из ст. Сторожевой и его аксессуары (по Т.М. Минаевой).