

Академия наук Республики Татарстан
Институт археологии им. А.Х. Халикова
Казанский (Приволжский) Федеральный Университет
Марийский государственный университет
МУК «Краеведческий музей села Прасковья»
ГБУК Ставропольского края «Пятигорский краеведческий музей»

АРХЕОЛОГИЯ ЕВРАЗИЙСКИХ СТЕПЕЙ

СРЕДНЕВЕКОВАЯ АРХЕОЛОГИЯ

**Материалы конференции
«Болгар: сохранение и изучение (к 80-летию Болгарской
археологической экспедиции). Археология средневековых
городских центров Евразии»**

**№ 5
2018**

АРХЕОЛОГИЯ ЕВРАЗИЙСКИХ СТЕПЕЙ

№ 5 2018

**Болгар: сохранение и изучение (к 80–летию Болгарской археологической экспедиции).
Археология средневековых городских центров Евразии»**

Издается при поддержке Фонда «История Отечества», договор №3/2018/ФП–ММ

Главный редактор:

чл.-корр. АН РТ, док. ист. наук **А.Г. Ситдигов**

Ответственный секретарь: А.С. Беспалова

Редакционный совет:

Атанасов Г., д.и.н., проф. (Силистра, Болгария); **Авербух А.**, д-р, (Париж, Франция); **Афонсо Марреро Х.А.**, проф. (Гранада, Испания); **Бороффка Н.**, д-р, проф. (Берлин, Германия); **Виноградов Н.Б.**, д.и.н., проф. (Челябинск); **Канторович А.Р.**, д.и.н., проф., (Москва); **Кожокару В.**, д-р хабилитат (Яссы, Румыния); **Напольских В.В.**, д.и.н., чл.-корр. РАН (Ижевск); **Скакун Н.Н.**, к.и.н. (Санкт-Петербург); **Франсуа В.**, д-р хабилитат (Экс-ан-Прованс, Франция); **Хайрутдинов Р.Р.**, к.и.н. (Казань); **Черных Е.Н.**, д.и.н., проф., чл.-корр. РАН (Москва); **Шуньков М.В.**, д.и.н., проф., чл.-корр. РАН (Новосибирск); **Янхунен Ю.**, д.и.н., проф. (Хельсинки, Финляндия).

Ответственный редактор номера:

канд. ист. наук **С.Г. Бочаров**

Зам. ответственного редактора: **Ю.Д. Обухов**, канд. ист. наук **З.Г. Шакиров**.

Редакционная коллегия:

Асташенкова Е.В., к.и.н. (Владивосток); **Бочаров С.Г.**, к.и.н. – ответственный редактор (Казань); **Гавритухин И.О.** (Москва); **Доде З.В.**, д.и.н. (Ростов-на-Дону); **Зеленеев Ю.А.**, д.и.н. (Йошкар-Ола); **Измайлов И.Л.**, д.и.н. (Казань); **Кирилко В.П.**, к.и.н. (Симферополь); **Мыц В.Л.**, к.и.н. (Санкт-Петербург); **Руденко К.А.**, д.и.н. (Казань); **Хузин Ф.Ш.**, д.и.н., профессор (Казань); **Шакиров З.Г.**, к.и.н. (Казань); **Яворская Л.В.**, к.и.н., доцент (Москва).

Адрес редакции:

420012, г. Казань, ул. Некрасова, 28, пом. 1203

Телефон: (843) 210–19–76

E-mail: archeostepps@gmail.com

https://www.evrazstep.ru

© ООО «Поволжская археология», 2018

© Академия наук Республики Татарстан, 2018

© Журнал «Археология Евразийских степей», 2018

**Bolgar: preservation and study (to the 80th anniversary of Bolgar Archaeological Expedition).
Archaeology of medieval urban centers in Eurasia”**

*Published with the support of the “History of the Fatherland” Foundation,
contract No. 3/2018/FP–MM and Mari State University*

Editor-in-Chief:

Corresponding Member of the Tatarstan Academy of Sciences,
Doctor of Historical Sciences **Ayrat G. Sitdikov**

Executive Secretary: Antonina S. Bespalova

Editorial Council:

Atanasov Georgy, Dr. Hab., Prof. (Silistra, Bulgaria); **Afonso Marrero José Andrés**, PhD, Prof. (Granada, Spain); **Averbouh Aline**, Dr. (Paris, France); **Boroffka Nikolaus**, PhD, Prof. (Berlin, Germany); **Chernykh Evgenii N.**, Doctor of Historical Sciences, Prof., Corresponding Member of the Russian Academy of Sciences (Moscow); **Cojocarui Victor**, Dr. Hab. (Yassy, Romania); **François Véronique**, Dr. Hab. (Aix-en-Provence, France); **Janhunen Ju.**, PhD, Prof. (Helsinki, Finland); **Kantorovich Anatolii R.**, Doctor of Historical Sciences, Prof. (Moscow); **Khayrutdinov Ramil R.**, Candidate of Historical Sciences (Kazan); **Napolskikh Vladimir V.**, Doctor of Historical Sciences, Prof., Corresponding Member of the Russian Academy of Sciences (Izhevsk); **Shunkov Michael V.**, Doctor of Historical Sciences, Prof., Corresponding Member of the Russian Academy of Sciences (Novosibirsk); **Skakun Natalia N.**, Candidate of Historical Sciences (Saint Petersburg); **Vinogradov Nikolay B.**, Doctor of Historical Sciences, Prof. (Chelyabinsk).

Volume Executive Editor:

Candidate of Historical Sciences **Sergei G. Bocharov**

Associat Editors: **Yuriy D. Obukhov**, Candidate of Historical Sciences **Zufar G. Shakirov**

Editorial board:

Astashenkova Elena V., Candidate of Historical Sciences, (Vladivostok); **Bocharov Sergei G.**, Candidate of Historical Sciences (Kazan); **Gavritukhin Igor O.** (Moscow); **Dode Zvezdana V.**, Doctor of Historical Sciences, (Rostov-on-Don); **Zeleneev Yuriy A.**, Doctor of Historical Sciences (Yoshkar-Ola); **Izmailov Iskander L.**, Doctor of Historical Sciences (Kazan); **Kirilko Vladimir P.**, Candidate of Historical Sciences, (Simferopol); **Myts Victor L.**, Candidate of Historical Sciences (Saint Petersburg); **Rudenko Konstantin A.**, Doctor of Historical Sciences, (Kazan); **Khuzin Fayaz Sh.**, Doctor of Historical Sciences, Prof., (Kazan); **Shakirov Zufar G.**, Candidate of Historical Sciences (Kazan); **Yavorskaya Liliya V.** Candidate of Historical Sciences (Moscow).

Editorial Office Address:

Nekrasov St., 28, office 1203, Kazan, 420012, Republic of Tatarstan, Russian Federation

Telephone: (843)210–19–76

E-mail: archeostepps@gmail.com

https://www.evrazstep.ru

СОДЕРЖАНИЕ

Археология средневековых городских центров Евразии

Бездудный В. Г. (<i>Ростов-на-Дону, Россия</i>), Обухов Ю. Д. (<i>с. Прасковья, Россия</i>), Ситдииков А. Г. (<i>Казань, Россия</i>) Комплексные геофизические исследования средневекового памятника на Северном Кавказе «Городище Маджары» 2016–2017 годов.....	10
Бездудный В. Г. (<i>Ростов-на-Дону, Россия</i>), Шакиров З.Г. , Ситдииков А. Г. (<i>Казань, Россия</i>) Комплексные геофизические исследования 2015–2017 гг. на Билярском городище	18
Болдырева Е.М. (<i>Москва, Россия</i>) Предметы из раскопок В. А. Городцова на городище Маджары в 1907 г. (по материалам Исторического музея)	25
Бочаров С.Г. (<i>Казань, Россия</i>), Обухов Ю.Д. (<i>с. Прасковья, Россия</i>), Ситдииков А. Г. (<i>Казань, Россия</i>) Три года археологических исследований золотоордынского города Маджар (2015 – 2017). Итоги и перспективы	31
Волков И.В. (<i>Москва, Россия</i>) Эпиграфика Маджара	38
Кубанкин Д.А. (<i>Саратов, Россия</i>) Археологические исследования на Увекском городище в 2014–2017 гг. Основные итоги и перспективы	48
Петров П.Н. (<i>Алматы, Казахстан</i>), Кубанкин Д.А. (<i>Саратов, Россия</i>) Нумизматический материал из раскопок VII и VIII на Увекском городище за сезоны 2015 – 2017 гг.	54
Шакиров З.Г. , Храмченкова Р. Х. , Каплан П. Ю. (<i>Казань, Россия</i>) Исследование поливной монохромной керамики из раскопа XLIV Билярского городища.....	60
Яворская Л. В. (<i>Москва, Россия</i>) Продукция скотоводства в золотоордынском Маджаре: мясные продукты и ремесленные производства.	68

Болгар: сохранение и изучение

Алешинская А. С. , Кочанова М. Д. , Спиридонова Е. А. (<i>Москва, Россия</i>) Природная среда окрестностей Болгарского городища (по материалам палинологиче- ских исследований культурного слоя раскопа CLXXIX)	74
Бадеев Д. Ю. (<i>Москва, Россия</i>) Ремесленные районы золотоордынского Болгара: попытка локализации.....	81
Бадеев Д.Ю. , Коваль В.Ю. (<i>Москва, Россия</i>) Результаты археологических исследований на Болгарском городище в 2017 г. (раскоп СХСII)	87

Бахматова В. Н. (<i>Казань, Россия</i>) Аналитические исследования домонгольской керамики Болгара: вопросы интерпретации	93
Бездудный В. Г. (<i>Ростов-на-Дону, Россия</i>), Волков И. В. (<i>Москва, Россия</i>), Марчук В. Н. (<i>Фрязино, Россия</i>), Ситдинов А. Г. (<i>Казань, Россия</i>) Комплексные геофизические исследования Болгарского городища 2014–2017 годов	101
Борисов А. В., Федотов А. Э. (<i>Пушино, Россия</i>) Особенности химических и микробиологических свойств культурного слоя городища Болгар в зависимости от характера использования территории	108
Бугарчёв А.И. (<i>Казань, Россия</i>) Неопубликованные нумизматические материалы Болгарского городища 1960–х годов	116
Бугарчёв А.И. (<i>Казань, Россия</i>) Клад джучидских монет конца XIV в. из Атнинского района РТ	124
Валиев Р. Р. (<i>Казань, Россия</i>), Бадеев Д. Ю. (<i>Москва, Россия</i>) Результаты археологических исследований на Болгарском городище в 2010 г. (раскоп СLIII)	137
Волков И. В. (<i>Москва, Россия</i>) О водоснабжении Болгара в золотоордынское время	144
Волков И. В. (<i>Москва, Россия</i>) Топография южной части Болгарского городища (методика поиска и интерпретация сооружений)	152
Гайнуллин И. И., Усманов Б. М., Хомяков П. В. (<i>Казань, Россия</i>) Оценка природных и антропогенных рисков на основе комплексного исследования г. Болгар и округи.....	166
Губайдуллин А. М. (<i>Казань, Россия</i>) О болгарской фортификации X–XI веков на территории Закамья	173
Губайдуллина А. В. (<i>Казань, Россия</i>) Коллекции с Болгарского городища в археологическом собрании Национального музея Республики Татарстан	177
Коваль В. Ю. (<i>Москва, Россия</i>) Фортификация как отражение системы организации обороны (по материалам лесной зоны Восточной Европы X – XV вв.)	181
Куклина А. А. (<i>Казань, Россия</i>) Неполивная керамика Болгара с раскопов в юго-восточной части городища (по материалам раскопов ССХVI, ССХХI, ССХХIII 2016 г.)	185
Лебедева Е. Ю. (<i>Москва, Россия</i>) Продовольствие и фураж в средневековом городе: археоботанические материалы Болгарского городища	193
Волков И. В., Лопан О. В. (<i>Москва, Россия</i>) О времени освоения и возможных причинах запустения южной части Болгарского городища	198
Макарова Е.М. (<i>Казань, Россия</i>), Лейбова Н. А., Пежемский Д. В. (<i>Москва, Россия</i>) Санитарное захоронение XIV века в Болгаре (предварительные данные).....	204

Мухаметшин Д. Г. (<i>Болгар, Россия</i>) Общий обзор коллекции монет раскопа CLXXIX с Болгарского городища Республики Татарстан.....	223
Мухаметшин И.Д. (<i>Болгар, Россия</i>) Округа Болгара: постановка проблемы.....	231
Нуретдинова А. Р. (<i>Казань, Россия</i>) Сфероконические сосуды Болгара (по материалам XIX века – 2009 г.).....	235
Храмченкова Р. Х., Бахматова В. Н., Сивицкий М. В. (<i>Казань, Россия</i>) Археометрическое исследование сфероконических сосудов из раскопа СС Болгарского городища.....	238
Шайхутдинова Е. Ф., Храмченкова Р. Х., Бакиров Б. А. (<i>Казань, Россия</i>) Сравнительный анализ результатов исследования химического состава средневековых серебряных монет методами СЭМ, РФА и ОЭС.....	242
Шайхутдинова Е. Ф., Храмченкова Р. Х., Беляев А. В. (<i>Казань, Россия</i>) Структура и химический состав чугунной посуды золотоордынских городов на территории Нижней Волги.....	248
Яворская Л. В. (<i>Москва, Россия</i>) Общее и особенное в заполнении костями животных культурных напластований центральной части средневекового Болгара.....	255
Губайдуллина А. В. (<i>Казань, Россия</i>) Торговые отношения Волжской Булгарии с востоком на основе изучения импорта украшений из полудрагоценных и поделочных камней и органических материалов (к вопросу о классификации).....	261
Макласова Л. Э. (<i>Казань, Россия</i>), Макласов В. Ю. (<i>Ставрополь, Россия</i>) Преемственность форм берестяных каркасов бокк.....	300
Пигарёв Е. М. (<i>Йошкар-Ола, Россия</i>) Материалы раскопа XLVII на бугре «Больничный» Селитренного городища (2014-2016 гг.).....	306
Вафина Г. Х., Овечкина Л. В., Шакиров З. Г. (<i>Казань, Россия</i>) Результаты топографо-геодезических и картографических работ в округе Билярского городища.....	330
Список участников конференции	354
Список сокращений	359

CONTENS

Archaeology of Medieval Urban Centers of Eurasia

Bezduzny V.G. (<i>Rostov on Don, Russian Federation</i>), Obukhov Yu. D. (<i>Praskoveya, Russian Federation</i>), Sitdikov A.G. (<i>Kazan, Russian Federation</i>) Comprehensive Geophysical Studies of Medieval Monument in the North Caucasus “The Settlement Madzhar ” in 2016-2017	10
Bezduzny V.G. (<i>Rostov on Don, Russian Federation</i>), Shakirov Z.G. , Sitdikov A.G. (<i>Kazan, Russian Federation</i>) Integrated Geophysical Surveys of 2015–2017 in Bilyar Fortified Settlement	18
Boldyreva E. M. (<i>Moscow, Russian Federation</i>) The Archaeological Finds from V.A. Gorodtsov’s Excavations in Madzhar Settlement in 1907 (On the Materials of the Exstate Historical Museum)	25
Bocharov S. G. (<i>Kazan, Russian Federation</i>), Obukhov Yu. D. (<i>Praskoveya, Russian Federation</i>), Sitdikov A.G. (<i>Kazan, Russian Federation</i>) Three Years of Archaeological Study of Golden Horde Town Madzhar (2015 – 2017). Results and Prospects.....	31
Volkov I. V. (<i>Moscow, Russian Federation</i>) Epigraphy of Madzhar	38
Kubankin D. A. (<i>Saratov, Russian Federation</i>) Archaeological Investigations at the Uvek Settlement in 2014–2017	48
Petrov P. N. (<i>Almaty, Kazakhstan</i>), Kubankin D. A. (<i>Saratov, Russian Federation</i>) The Coins from Archaeological Excavations on the Uvek Hillfort in 2015–2017.....	54
Shakirov Z.G. , Khramchenkova R.Kh., Kaplan P.Yu. (<i>Kazan, Russian Federation</i>) Research Monochrome Glazed Ceramics from the Excavation 44 Bilyar Settlement	60
Yavorskaya L. V. (<i>Moscow, Russian Federation</i>) Cattle Breeding Production of Madzhar During the Golden Hord Times: meat products and crafts.....	68

Bolgar: preservation and study

Alecshinskaya A. S., Kochanova M. D., Spiridonova E. A. (<i>Moscow, Russian Federation</i>) The Environments in the Bolgar Hillfort Area (Based on the Palynological Studies of the Occupation Layer of Excavation CLXXIX	74
Badeev D. Yu. (<i>Moscow, Russian Federation</i>) Craft Areas of the Golden Horde Bolgar: an attempt at localizatio.	81
Badeev D. Yu., Koval V. Yu. (<i>Moscow, Russian Federation</i>) The Results of Archaeological Research at the Bolgar Fortified Settlement in 2017 (CXCII Excavation)	87
Bakhmatova V. N. (<i>Kazan, Russian Federation</i>) Analytical Researches OF Before the Mongolian Invasion Ceramics Bolgar: questions of interpretation	93
Bezduzny V.G. (<i>Rostov on Don, Russian Federation</i>), Volkov I. V. (<i>Moscow, Russian Federation</i>), Marchuk V. N. (<i>Fryazino, Россия</i>), Sitdikov A.G. (<i>Kazan, Russian Federation</i>) Complex Geophysical Exploration of Bolgar Site in 2014–2017	101

Borisov A. V., Fedotov A. E. (<i>Pushchino, Россия</i>) Features of the Chemical and Microbiological Properties of the Cultural Layer of the Bolgar Site, Depending On the Nature of the Use of the Territory	108
Bugarchev A. I. (<i>Kazan, Russian Federation</i>) Unpublished Numismatical Materials of Bulgarian Ancient Settlement of the 1960s	116
Bugarchev A. I. (<i>Kazan, Russian Federation</i>) Complex of Jochid Coins of the End of the 14th Century from Atninsky District of Republic of Tatarstan.....	124
Valiev R.R. (<i>Kazan, Russian Federation</i>), Badeev D. Yu. (<i>Moscow, Russian Federation</i>) Results of Archaeological Investigation of Bolgar Fortified Settlement in 2010 (CLIII Excavation).....	137
Volkov I. V. (<i>Moscow, Russian Federation</i>) On the Water Supply of Bolgary Site in the Golden Horde Period	144
Volkov I. V. (<i>Moscow, Russian Federation</i>) Topography of the Southern Part of Bolgary Site (Methods of Constructions Search and Interpretation).....	152
Gainullin I.I., Usmanov B.M., Khomyakov P.V. (<i>Kazan, Russian Federation</i>) Assessment of Natural and Anthropogenic Risks Based on a Complex Study of the City of Bolgar and the its District.....	166
Gubaidullin A. M. (<i>Kazan, Russian Federation</i>) On the Bulgarian Fortification of the X–XI Centuries on the Territory of the Kama River Region.....	173
Gubaidullina A. V. (<i>Kazan, Russian Federation</i>) Collections from the Bolgar in the Archaeological Foundation of the National Museum of the Republic of Tatarstan.....	177
Koval V. Yu. (<i>Moscow, Russian Federation</i>) Fortification as a Reflection of the Organization of Defense (Based on the Materials of the Forest Zone of Eastern Europe 10–15th CC.).....	181
Kuklina A. A. (<i>Kazan, Russian Federation</i>) Bolgar Non–Glazed Ceramics from Excavations in the South–Eastern Part of the Settlement (On the Basis of Excavations 216, 221 and 223 of 2016)	185
Lebedeva E. Yu. (<i>Moscow, Russian Federation</i>) Food and Fodder in the Medieval City: archaeobotanical materials of the Bolgar hillfort	193
Volkov I. V., Lopan O. V. (<i>Moscow, Russian Federation</i>) On the Time and Possible Cause of Desolation in the Southern Part of Bolgary Site...198	198
Makarova E. M. (<i>Kazan, Russian Federation</i>), Leybova N. A., Pezhemsky D. V. (<i>Moscow, Russian Federation</i>) The 14 th Century Sanitary Burial in Bolgar (Preliminary Results)	204
Myhametshin D. G. (<i>Bolgar, Russian Federation</i>) Overview of the Coin Collection from Excavation 179 of Bolgar Settlement in the Tatarstan Republic	223
Myhametshin I. D. (<i>Bolgar, Russian Federation</i>) District of Bolgar. Formulation of the Problem.....	231
Nuretdinova A. R. (<i>Kazan, Russian Federation</i>) Sphero-Conical Vessels of the Bolgar (On the Materials of the XIX Century. – 2009).....	235

Khramchenkova R.Kh., Bakhmatova V. N., Sivitskiy M. V. (Kazan, Russian Federation) Archaeometric Study of Spherical Cones from Excavation 200 of Bolgar Settlement.	238
Shaykhutdinova E.F., Khramchenkova R.Kh., Bakirov B.A. (Kazan, Russian Federation) Comparative Analysis of the Results of the Study of the Chemical Composition of Medieval Silver Coins By SEM, XRF and OES.....	242
Shaykhutdinova E.F., Khramchenkova R.Kh., Belyaev A. V. (Kazan, Russian Federation) The Structure and Chemical Composition of the Cast Iron Cookware Golden Horde Settlements in the Lower Volga	248
Yavorskaya L.V. (Moscow, Russian Federation) The Common and the Special in Animal Bones in the Cultural Bedding of the Central Part of Medieval Bolgar	255
Gubaidullina A. V. (Kazan, Russian Federation) Trade Relations of Volga Bulgaria with the East on the Basis of Studying Imported Jewelry from Semi-Precious Stones, Ornamental Stones and Organic Materials (Concerning the Issue of Classification)	261
Maklasova L. E. (Kazan, Russian Federation), Maklasov V. Yu. (Stavropol, Russian Federation) Continuity of the Shapes of Birchbark Bocca Frames	300
Pigarev E. M. (Yoshkar-Ola, Russian Federation) Materials of Excavation XLVII at Bolnichny Bugor of Selitrennoe settlement (2014-2016)	306
Vafina G.Kh., Ovechkina L.V., Shakirov Z.G. (Kazan, Russian Federation) Results of Topographic-Geodesic and Cartographic Works in the Area of Bilyar settlement	330
List of Participants	354
List of Abbreviations	359

УДК 902/904

МАТЕРИАЛЫ РАСКОПА XLVII НА БУГРЕ «БОЛЬНИЧНЫЙ» СЕЛИТРЕННОГО ГОРОДИЩА (2014-2016 ГГ.).

© 2018 г. Е. М. Пигарёв

Статья посвящена описанию результатов исследований на бугре «Больничный» Селитренного городища. Бугор «Больничный» известен тем, что на его территории находился селитроваренный завод и крепость Селитряного городка, построенные в первые годы XVIII века. При строительстве крепости использовался кирпич от разбираемых тут же сооружений, относящихся к эпохе Золотой Орды. Работы по изучению этого городского участка проводились в течение трёх лет археологической экспедицией Института археологии им. А.Х. Халикова и Марийского государственного университета. В работе приводится история археологических исследований бугра «Больничный» с кратким описанием всех раскопов. Характеризуя результаты археологического изучения этой территории в 2014 – 2016 гг., даётся описание, обнаруженных на раскопе XLVII, сооружений и конструкций. Также приводится характеристика вещевого материала, полученного в результате раскопок. В ходе работ на бугре «Больничный» остатки крепости XVIII века обнаружены не были, удалось лишь исследовать остатки кирпичных конструкций периода Золотой Орды, разобранных при строительстве крепости.

Ключевые слова: археология, Золотая Орда, Селитренное городище, Селитряный городок, крепость, раскопы, сооружения, керамика, архитектурный декор.

В 2014–2016 гг. совместной экспедицией Института археологии им. А.Х. Халикова АН РТ и Марийского государственного университета проводились научно-исследовательские работы на территории археологического памятника федерального значения «Городище «Сарай-Бату», расположенном в окрестностях села Селитренное Харабалинского района Астраханской области (рис. 1). Целью экспедиции были поиск и изучение остатков крепости Селитряного городка.

Известно, что на месте развалин золотоордынской столицы города Сарай (Селитренное городище) около 1710 г. был устроен казенный завод для добывания селитры, из которой изготовляли порох. Завод с посёлком рабочих стал известен под названием «Селитряного городка».

Для защиты посёлка от калмыцких набегов была построена небольшая крепость с четырьмя башнями и стеной, окруженная валом и рвом, внутри которой находилась церковь и селитренный завод. На охране посёлка постоянно несли дежурство солдаты, на вооружении которых, помимо ружей, были ещё и 10 пушек. Ученый и государственный деятель

В.Н. Татищев в 1741 году был назначен начальником калмыцкой комиссии и направлен на Нижнюю Волгу для улаживания междоусобицы, которая вспыхнула между калмыками. Селитряный городок он выбрал в качестве своей ставки. Селитренный завод несколько раз переходил из казны в частные руки и обратно, пока, наконец, в 60-70-е гг. XVIII в. окончательно не пришёл в упадок и не прекратил свою работу.

Бугор, на котором была устроена крепость, до начала XX столетия назывался «Селитряным». В 1903 году на северном его склоне на средства местных жителей была построена народная больница (1903–1993 гг.) и он получил название «Больничный» (рис. 2).

Крепость в еще действующем состоянии, с командой солдат и 10 пушками видел и кратко описал академик И.П. Фальк в 1770 г. во время его учёных путешествий (Полное ..., 1824). Развалины башен Селитряного городка, построенных из битого золотоордынского кирпича, виднелись на поверхности земли вплоть до конца XIX столетия (Потоцкий, 1828; Загоскин, 1884; Малиновский, 1888; Спицын, 1895).

В апреле 1836 г. М.С. Рыбушкин раскопал более двадцати возвышенностей на месте крепости XVIII в., где были обнаружены остатки стен и полов из жжёного кирпича, архитектурный декор, керамика и монеты. Предполагалось в следующем году продолжить раскопки в большем объёме, но они по неизвестным причинам так и не состоялись. Результаты этих первых на Селитренном городище раскопок не были по настоящему опубликованы, они известны нам только в краткой передаче А.Ф. Леопольдова (Леопольдов, 1837).

В 1854 г. по поручению Императорского Географического общества в Каспийские степи для геолого-минералогических исследований на горе Богдо был направлен известный российский учёный И.Б. Ауэрбах, который в сентябре месяце посетил село Селитренное. Топографы, работающие в его экспедиции, сделали зарисовки сохранившихся развалин крепости (рис. 2; 3).

Затем лишь в 1875 г. здесь, случайно, проездом оказался историк Н.П. Загоскин. Несмотря на кратковременность пребывания, он описал виденные им руины, в частности, развалины башни Селитренного городка, сохранившейся на высоту до 6 м, которую он принял за последний остаток «древнего города» (Загоскин, 1884).

Первые рекогносцировочные работы на бугре Больничный были проведены в 1966 г. археологической экспедицией под руководством А.М. Мандельштама (Мандельштам, 1966). С целью уточнения стратиграфии и проверки вероятности обнаружения остатков построек им был заложен шурф размером 8,2×4 м, в котором были раскрыты остатки какой-то постройки, вероятно, имевшей значительные размеры.

В 1969 г. Поволжской археологической экспедицией ИА АН СССР на раскопе у Больничного бугра был обнаружен и расчищен хорошо сохранившийся склеп – «гурхана» с пятью погребениями и кладом в 23 серебряные монеты 1430-х гг. (Егоров, Мухамадиев, Федоров-Давыдов, 1970).

В 1978 г. в районе Больничного бугра был раскопан производственный комплекс XIV в., предназначавшийся для изготовления извести (Булатов и др., 1979). Здесь открыто несколько горнов особой конструкции для пережигания известняка и большое количество хумов и ям, в которых хранилось сырьё и готовая гашеная известь.

В 1999 г. отрядом под руководством А.А. Бурханова был заложен раскоп на береговом обрыве р. Ахтуба у западной подошвы Больничного бугра (Бурханов, 1999). На площади раскопа были зафиксированы остатки жилых сооружений золотоордынского периода. Кроме того, были выявлены сруб и хозяйственные ямы, относящиеся к XVII–XVIII вв.

В 2000 г. раскоп XXIV был заложен на окраине села у северной подошвы Больничного бугра (Зеленеев, 2000). На его площади была вскрыта землянка с тандыром, суфой и тошнау. Сверху землянка была перекрыта более поздним мусульманским могильником.

В 2001 г. экспедицией МарГУ под руководством В.И. Гордеева на береговом обрыве Больничного бугра был заложен раскоп XXV (Гордеев, 2001). Раскоп не был доведён до материка. На исследованной площади были обнаружены остатки деревянной конструкции служащей для укрепления береговой полосы и элементы рыбоперерабатывающего производства. Все сооружения относятся к XVII–XVIII вв.

В 2002 г. Экспедицией МарГУ под руководством Ю.А. Зеленева проводились спасательные работы на территории берегового обрыва Больничного бугра (Зеленева, 2002). С этой целью был заложен раскоп XXVI площадью 280 м². В ходе исследований были обнаружены остатки деревянных жилых и производственных сооружений, относящихся к XVII–XVIII вв. Золотоордынский период был представлен многочисленными ямами различного назначения.

В 2004 г. на береговом обрыве Больничного бугра был заложен раскоп XXXVI, соединивший между собой раскоп XXIII (А.А. Бурханов, 1999 г.) и раскоп XXVI

(Ю.А. Зеленева, 2002 г.). На площади раскопа были исследованы хауз и остатки рыбоперерабатывающего производства эпохи Золотой Орды и остатки селитроварни XVIII в. (Пигарёв, 2004).

В 2006 г. экспедицией Астраханского музея-заповедника и Казанского государственного университета (Е.М. Пигарёв, А.Г. Мухамадиев, А.Г. Ситдинов) были продолжены исследования береговой полосы западной подошвы Больничного бугра (Пигарёв, 2006). В площадь раскопа попала восточная часть территории гончарной мастерской, обнаруженной и частично исследованной в 1977 г. ПАЭ ИА (раскоп IX).

В 2007–2009 гг. отрядом Казанского государственного университета исследовался участок на западной подошве Больничного бугра (раскоп XLII), в ходе чего были обнаружены многочисленные хозяйственные ямы, остатки двух жилых конструкций, относящихся к различным периодам существования города (Валиев, 2007; Валиев, 2009).

В 2010 г. были продолжены исследования на площади раскопа XXV, где были исследованы остатки золотоордынской усадьбы (Данилов, 2010).

В 2009 г. Е.В. Гусаровой был опубликован, обнаруженный в Отделе рукописей Библиотеки Академии наук, чертёж крепостного сооружения (Гусарова, 2009). На обороте чертёжного листа имеется надпись на французском языке: «План завода на реке Ахтуба близ Астрахани». К плану дана подробная, состоящая из 66 пунктов экспликация (рис. 4).

Из выше приведённой информации видно, что все современные археологические исследования проводились в районе берегового обрыва и западного склона Больничного бугра. Основная площадь бугра, в том числе и его вершина, в XX в., за исключением работ А.М. Мандельштама, не исследовалась.

В 2014 г. на северном склоне «Больничного бугра» был заложен раскоп №XLVII площадью 192 м² (рис. 5). Раскопки на этом участке продолжались в течение 2015 и 2016 гг. Раскоп был полностью доведен до материка в 2016 г.

(рис. 6). На его площади было обнаружено 50 хозяйственных ям, 2 ямы от разрушенных погребений, 8 сооружений из обожжённого и сырцового кирпича (Пигарёв, 2014; 2015; 2016).

Стратиграфия раскопа показывает следы активной деятельности человека в постордынский период (XVI–XIX вв.), связанной с добычей кирпича и строительством крепости Селитряного городка. На большей части верхний уровень профиля перекрыт слоем песчаного надува и степной растительности. Профиль представлен слоями супесей разного цвета и плотности с включением обломков кирпича, золы, кирпичной крошки и извести, образованными в процессе разбора архитектурных сооружений и выброса грунта (рис. 7). Также профиль показывает процесс формирования промоин и сползания культурных слоёв вниз по склону бугра. Высота профилей бортов раскопа 1,5–2 м вне ям.

Ниже мы приводим краткое описание исследованных на раскопе архитектурных объектов золотоордынского периода (рис. 8).

В квадратах 34, 38 на уровне отметок -78, -80 обнаружено сооружение №1, которое представляло собой кладку из сырцовых кирпичей (рис. 9). Изначально кладка выглядела как заклад могильной ямы, ориентированный по линии С-Ю, размерами 207×85 см. Сырцовые кирпичи, уложены на глинистый раствор. Размеры целых кирпичей 44×22×7 см. С севера сооружение нарушено ямой №20.

Первый (верхний) слой кладки. Восточный ряд кирпичей уложен длинной стороной параллельно длинной оси сооружения. Сохранилось три целых кирпича. В западном ряду кирпичи уложены перпендикулярно длинной оси кладки. Сохранилось также три целых кирпича. Пространство между рядами кирпичей было забито глиняным раствором и сырцовыми обломками. После снятия кирпичей верхнего ряда был обнаружен следующий слой кирпичей.

Второй (нижний) слой кладки зафиксирован на уровне отметок -87, -94. Кирпичи и западного и восточного рядов уложе-

ны одинаково – перпендикулярно длинной оси сооружения. Толщина слоя связующего раствора 1,5-2 см. После снятия кирпичей этого слоя, на уровне отметок -100, -102 было обнаружено дно ямы, в которой было устроено сооружение №1. Предназначение сооружения не выяснено окончательно. Возможно, что оно являлось элементом обустройства погребения – сырцовой выкладкой внутри мавзолея, на которую укладывался погребённый.

В квадрате 17 были обнаружены, плоско лежащие обожжённые кирпичи, представляющие собой остатки разрушенного кирпичного сооружения №2. Обломки кирпичей зафиксированы на уровне отм.-213, -222 сохранились в высоту на два слоя. Кирпичи связаны между собой глиняным раствором.

Сооружение №3 обнаружено во время зачистки западного борта раскопа в квадратах 29, 25, 21 и разбора ямы №38 (рис.10). Представляет собой остатки углубленного (до 30 см) в материковую породу жилища золотоордынского времени. Сырцовые кирпичи в западном борту раскопа фиксируются: верхний уровень на отметках -110, -114, нижний – на отметках -136, -138. Сооружение разрушено более поздней ямой №30. Южная и центральная части сооружения представляют собой свободное пространство жилища, оно заполнено обломками обгоревшей деревянной конструкции (возможно крыши). В северной части жилища фиксируются остатки двуканального кана. Стены кана сохранились в 1, 2 и 3 кирпича в высоту. Внутренняя часть сырцовых кирпичей закопчена, что говорит о длительном использовании этой отопительной системы. Размеры жилища по западному борту – 320 см. В верхней части жилище перекрывается завалом из обожжённого кирпича, образованном при разрушении сооружения №6.

В процессе работы были обнаружены две траншеи от выбранных кирпичных стен какого-то крупного архитектурного комплекса периода Золотой Орды. Траншеи направлены друг к другу перпендикулярно, соединяются в квадрате 16. Траншея №1 расположена в квадратах 9,

13, 10, 14, 15, 16; ориентирована по линии запад-восток. Её длина равна ширине раскопа – 8 м, ширина 150-155 см. Дно её ровное, зафиксировано на отметках -233, -229. В квадрате 16 она соединяется с траншеей №2, расположенной в квадратах 4, 8, 12; ориентированной по линии север-юг. Траншея №2 лишь частично попала в пределы раскопа, поэтому полные её размеры не известны. Сохранившаяся длина 6 м, ширина 120-130 см. Часть траншеи уходит под восточный борт раскопа. Дно траншеи №2 зафиксировано на уровне отметок: -234 в южной части, с понижением до -247 у северного борта раскопа.

У восточного борта, в месте соединения ямы №44 и траншеи №1 обнаружены остатки выкладки из обожжённого кирпича, относящиеся к сооружению №4. Кирпичи расположены в один слой и скреплены глиняным раствором, зафиксированы на уровне отм.-223, -224.

В ходе прокопки в квадратах 19, 20, 23, 24 вдоль восточного борта раскопа была зафиксирована траншея шириной до 45 см, в которой обнаружены остатки стены из обожжённого кирпича, уровень обнаружения отм.-156. Дно траншеи зафиксировано на уровне отм.-254. Кладка стены сооружения №5 сохранилась в два ряда в высоту 9 слоев (рис.11). Кирпичи уложены в перевяз на известковом растворе. Размер целых кирпичей 20×20×4 см. Стена сооружения №5 опирается на фундамент из жидкой глины с обломками кирпича. Перед заливкой фундамента на дно траншеи были уложены целые кирпичи.

В квадрате 13 траншея №1 соединяется в единую конструкцию с ямой №44, а в квадрате 16 с ямой №43. На дне траншеи №1 сохранилась кирпичная кладка – сооружение №6, описание которого приводится ниже. В квадратах 13, 17 траншеей №1 и яму №44 нарушает более поздняя яма №45. В квадратах 9, 13 траншея №1 нарушена более поздней ямой №47. В квадратах 9, 10 траншея №1 перерезает более раннюю яму №48. В квадрате 16 траншея №1 перекрывает более раннюю яму №50.

Траншея №2 перекрывается более поздними ямами №39 (кв. 8, 12) и №40 (кв. 4). В квадратах 4, 8 траншея №2 перекрывается более поздним сооружением №7.

Сооружение №6 обнаружено в квадратах 15, 16. Представляет собой остатки выбранной кирпичной стены (рис. 12). Сохранившиеся размеры в пределах раскопа 370×130/70 см. Кирпичи вторичного использования, разно размерные, уложены вперевязь на глиняном растворе. В кладке использованы как целые кирпичи, так и их обломки. Толщина глиняного раствора от 1 до 3 см. Стена выложена в материковой траншее №1. В западной части стена сохранилась в высоту 7 слоев кирпича. Верхний уровень зафиксирован на отм.-183. По остальной длине стена сохранилась в высоту от 1 до 3 слоев кирпича. Кирпичи зафиксированы на уровне отметок: -227, -220, -214. Кирпичи нижнего ряда уложены также на глиняный раствор. Кирпичная кладка уходит в восточный борт раскопа. В западном борту раскопа продолжение стены не зафиксировано. Вероятно, ее продолжение было в траншее №2, но там остатков кладки не обнаружено (возможно, на этих участках произошла полная выборка кирпича).

Сооружение №7 обнаружено в квадратах 4, 8. Оно представляет собой стену, сложенную из обломков обожженного кирпича, кирпичи уложены на глиняном растворе (рис.13). Сохранилась в высоту 2-3 слоев кирпича. Стена выложена на слое плотной серой супеси, перекрывая траншею №2. Стена ориентирована по линии ССЗ-ЮЮВ. Большая часть сооружения №7 уходит в восточный борт раскопа. Кирпичи зафиксированы на уровне отметок: -157, -166, -169. Длина в пределах раскопа 215 см. В северной части стены образуется угол сооружения, уходящий в восточный борт раскопа. От северной стены, ориентированной по линии запад-восток остался один обломок кирпича (отм.-167). Сооружение №7 перекрывается слоями супеси, содержащей большое количество кирпичного боя, образовавшегося возможно после разрушения сооружения №6.

Сооружение №8 обнаружено в квадратах 5, 9. Оно представляет собой

пол (?), выложенный из обломков и целых обожженных кирпичей (рис.14). Кирпичи уложены на материковую поверхность (отм.-234) на глиняный раствор в 1 слой в высоту. Выкладка уходит в западный борт раскопа. В южной части её разрушает яма №47. Выкладка ориентирована по линии ССЗ-ЮЮВ.

Сооружения №2, 4, 6, 8, ямы №43 и №44, траншеи №1 и №2, описываемые нами отдельные объекты, по всей видимости, являются остатками единой крупной архитектурной конструкции золотоордынского времени. Эта конструкция является наиболее ранней из всех обнаруженных на раскопе архитектурных сооружений. Датировать этот объект можно по находкам медных монет 1340–1350 гг. Вероятно, в 1360-х гг, в период замятни, этот объект разрушается, но активная жизнь на этом участке города продолжается. Здесь возникают небольшие по размеру и различные по характеру использования сооружения №1, №3 и №7. Строительство и эксплуатация сооружения №5, вероятнее всего, может быть отнесена к концу XIV – началу XV вв. Но, в связи с тем, что в пределы раскопа попала его незначительная часть, это предположение очень условно. Судя по обнаруженным могильным ямам, а также по многочисленным человеческим костям, в середине XV в. этот участок превращается в городское кладбище. Окончательное разрушение всех объектов происходило в XVI–XVIII вв. во время строительства Астраханского кремля и крепости Селитряного городка.

Вещевой материал, найденный на раскопе, обилен и разнообразен. Представлен он, в основном, мелкими фрагментами кухонной и столовой посуды. Большую категорию находок составляет архитектурный декор. Самой массовой находкой после керамики являлись обломки поливных изразцов и отдельные элементы изразцовых панно.

Столовая посуда представлена красноглинянными с поливой чашами различного профиля, на кольцевом поддоне с гравировкой по ангобу с зеленой поливой (рис. 16: 2, 4, 6); фрагментами китайских сосудов из селадона (рис.16: 1, 7); венчи-

ком красноглиняного блюда с гравировкой и росписью по ангобу с светло-зеленой поливой (рис.16: 5).

Среди кухонной посуды чаще всего встречались обломки кувшинов различных форм и размеров (рис.17: 2, 3) и миски (рис.17: 1, 4, 5). Встречена лепная ручка от крышки тандыра, украшенная зубчатым штампом крестообразным орнаментом (рис.17: 6).

Изделия из кости представлены в основном коньками-гладилками (рис.15: 1-9), игральными альчиками, часть из которых сверленные и залитые свинцом (рис.15: 11-15, 19). Кроме того, встречены: игральная шашка (рис.15: 10), обломок весов (рис.15: 16), обломок сверленного рога (рис. 15: 17), муфта (рис. 15: 18), катушка (рис. 15: 20).

Самой массовой категорией находок на раскопе является архитектурный декор. Он представлен обломками поливных изразцов, отдельными кашинными вставками и алебастровыми основами панно (рис. 18-20). Встречены кашинные изразцы и мозаичные вставки как полихромные, так и монохромные с надглазурной росписью. Основные цвета изразцов: бирюзовый, ультрамариновый, белый, голубой. Несколько реже встречаются изразцы желтого, красного и зеленого цветов. Краска для надглазурной росписи использовалась красного, коричневого, золотого цветов.

Отдельно среди находок мы выделяем два керамических изделия, обнаруженных на раскопе. Первый из них – кувшин из кашина с подглазурной полихромной росписью, с растительно-геометрическим и эпиграфическим орнаментом, относится к местному золотоордынскому производству кашинной поливной керамики, (рис. 21). Ручка сосуда отбита в древности. Внутри кувшина находилась горсть семян дыни, завёрнутая в ткань. Второй сосуд, от которого сохранились только дно и нижняя часть тулова, из беложгущейся глины с поливой зеленого цвета, (рис. 22). Тулово сосуда украшено двумя поясами круглых штампов. Изображения на штампах двух видов: так называемые "лютый зверь" и "архангел". Подобная парадная

посуда характерна для производственного центра, находящегося в Твери.

Многочисленные и разнообразные находки богатого архитектурного декора позволяют предположить нам, что в золотоордынское время здесь находился крупный архитектурный жилой комплекс, возможно дворец одного из столичных аристократов, и в более позднее время, мавзолеей городского жителя, также имевшего высокий социальный статус. Данные стратиграфии также подтверждают процесс многократного искусственного разрушения сооружений.

Корпус монетных находок (90 экз.) датирует этот участок золотоордынской столицы 30-ми годами XIV – 20-ми годами XV века. Особенно важным является большое количество монет 1380–1390-х гг. и монет первой трети XV века, обнаруженных в слое и хозяйственных ямах.

Исключительно редкой находкой является обнаруженный комплект серебряных монет (14 экз.). Монеты (акче) чеканены между 1414 и 1425 годами, при ханах Чекре, Дервише, Гийас ад-дине I, Улу-Мухаммаде. Монетные дворы представлены преимущественно южные, находившиеся на территории современной Астраханской области: Сарай, Сарай ал-Джадида, Хаджи-тархан, Орду, Орду Му'аззам, Иль Уй Му'аззам. Только одно акче отчеканено на территории Волжской Болгарии, на монетном дворе Джунди Бек-базари. Младшие монеты, представленного комплекса, чеканены во время правления хана Улу-Мухаммада (1419–1425 гг.). Утрата кошелька произошла, видимо, в течение 20-х годов XV века. Сформирован он был из монет поволжских, преимущественно южных, эмиссионных центров. Эта находка доказывает, что в первой трети XV века Нижнее Поволжье и столичный город Сарай находились в активной экономической фазе.

Формирование культурного слоя, отражённое в профилях раскопа, показывает интенсивную деятельность на этом участке городища, связанную, в первую очередь, с разбором древних сооружений с целью добычи кирпича, и со строительством крепости Селитряного городка.

В ходе проведённых нами исследований так и не были обнаружены остатки сооружений, относящихся к русской крепости XVIII в. Стало понятным, что её конструкция находится южнее настоящего раскопа, ближе к современному береговому обрыву.

ИСТОЧНИКИ И ЛИТЕРАТУРА

Булатов Н.М., Егоров В.Л., Фёдоров-Давыдов Г.А., Яблонский Л.Т. Раскопки на Селитренном городище // АО 1978 года / Отв. ред. Б.А. Рыбаков. М.: Наука, 1979. С. 160.

Бурханов А.А. Отчёт об основных итогах археологических исследований ТАО ПАЭ на Селитренном городище в Харабалинском районе Астраханской области в 1999 г. Архив ИА РАН.

Валиев Р.Р. Отчёт об археологических раскопках Селитренного городища в 2007 году. Казань. 2008. Архив ИА РАН: Ф-1. Р-1. №46971.

Валиев Р.Р. Отчёт об археологических раскопках Селитренного городища в 2009 году. Казань. Архив ИА РАН. Ф-1. Р-1. №29375, 29376, 29377.

Гордеев В.И. Отчёт о раскопках Селитренного городища в Харабалинском районе Астраханской области за 2001 г. Архив ИА РАН: Ф-1. Р-1. №27256.

Гусарова Е.В. Неизвестные Астраханские чертежи // Астраханские находки. История, архитектура, градостроительство Астрахани XVI–XVIII вв. по документам из собраний Петербурга. СПб., 2009. С. 262–297.

Данилов П.С. Отчёт о завершении археологических исследований раскопа 25 на Селитренном городище в Харабалинском районе Астраханской области за 2010 г. Архив ИА РАН: Ф-1. Р-1. №34455.

Егоров В.Л., Мухаммадиев А.Г., Фёдоров-Давыдов Г.А. Раскопки золотоордынских городов на Нижней Волге // АО 1969 года / Отв. ред. Б.А. Рыбаков. М.: Наука, 1970. С. 174.

Загоскин Н.П. Селитренный городок Астраханской губернии, Енотаевского уезда. // Тр. IV Археологического съезда. Т.1. Казань, 1884. С. 187.

Зеленев Ю.А. Отчёт об исследованиях 24 раскопа Селитренного городища в Харабалинском районе Астраханской области за 2000 г. Архив ИА РАН: Ф-1. Р-1. №25874.

Зеленев Ю.А. Отчёт о раскопках на Селитренном городище Харабалинского р-на в 2002 г. Архив ИА РАН: Ф-1. Р-1. №27423.

Леопольдов А.Ф. Ахтубинские развалины // Журнал Министерства внутренних дел. Ч.24. СПб., 1837. С. 131–132.

Малиновский К.Н. Поездка в с. Селитренное Астраханской губернии Енотаевского уезда. // Протоколы петровского общества исследователей Астраханского края (ПОИАК) с 4.10.1874 г. по 31.12.1887 г. Астрахань, 1888. С. 81, 88.

Мандельштам А.М. Отчёт о пробных раскопках у с.Селитренное в 1966 г. Архив ИА РАН. Ф-1, Р-1, №3372.

Полное собрание учёных путешествий по России. Т.6. (Записки путешествия академика И.П. Фалька). СПб., 1824. С. 140.

Потоцкий И. Путешествие графа Ивана Потоцкого в Астрахань и окрестные страны в 1797 году // Северный архив. Ч.31. СПб., 1828. С. 252–253.

Пигарёв Е.М. Отчёт об археологических раскопках на Селитренном городище в 2004 году (Больничный бугор). Архив ИА РАН.

Пигарёв Е.М. Отчёт об археологических раскопках на Селитренном городище в 2006 году (раскоп №XL). Архив ИА РАН.

Пигарёв Е.М. Отчёт об археологических исследованиях на Селитренном городище Харабалинского района Астраханской области в 2014 г. (Больничный бугор, раскоп №XLVII) // Архив ИА РАН: Ф-1. Р-1. №45942.

Пигарёв Е.М. Отчёт об археологических исследованиях на Селитренном городище Харабалинского района Астраханской области в 2015 г. (Больничный бугор, раскоп №XLVII) // Архив ИА РАН: Ф-1. Р-1. №50712, 50713.

Пигарёв Е.М. Отчёт об археологических исследованиях на Селитренном городище Харабалинского района Астраханской области в 2016 г. (Больничный бугор, раскоп №XLVII) // Архив ИА РАН.

Спицын А.А. Отчёт о поездке члена Археологической комиссии А.А. Спицына летом 1893 г. на Жареный бугор и некоторые приволжские золотоордынские города // Отчёты Археологической комиссии за 1893 год. СПб., 1895. С. 83.

Информация об авторе:

Пигарёв Евгений Михайлович, кандидат исторических наук, МарГУ (г. Йошкар-Ола, Россия); pigarev1967@mail.ru

MATERIALS OF EXCAVATION XLVII AT BOLNICHNY BUGOR OF SELITRENNOE SETTLEMENT (2014-2016)

E. M. Pigarev

The article features a description of the results of studies conducted at Bolnichny Bugor of Selitrennoe settlement. Bolnichny Bugor is known for the fact that it previously accommodated a salpeter plant and a fortress of Slitryany town constructed in the first years of the 18th century. The fortress was built with the use of bricks dating back to the Golden Horde period collected at the construction site. The tree-year study of this urban was conducted by the archaeological expedition of the Institute of Archaeology named after A. Kh. Khalikov and the Mari State University. The article presents the history of the archaeological study of Bolnichny Bugor and a brief description of all the excavations. A review of the results of archaeological studies conducted in this area in 2014-2016 contains a description of buildings and structures discovered in excavation XLVII. The author also provides the characteristics of materials revealed at the excavations. The remains of the 18th century fortress were not discovered in the course of excavations at Bolnichny Bugor, and only the remains of brick structures of the Golden Horde period, dismantled during the construction of the fortress, were explored.

Keywords: The Golden Horde, Selitrennoe settlement, Slitryany town, fortress, excavations, structures, ceramics, architectural decoration.

About the Author:

Pigarev Evgeniy M. Candidate of Historical Sciences. Mari State University. Ryabinin St., 8, Yoshkar-Ola, 424000, Mari El Republic, Russian Federation; pigarev1967@mail.ru



Рис. 1. Карта Астраханской области, с. Селитренное, бугор «Больничный» (вид с противоположного берега р. Ахтуба).



Рис. 2. Селитренное городище. Развалины сооружений (гравюра художника Чередеева экспедиции И.Б. Ауэрбаха, 1854 г.).



Рис. 3. Селитренное городище. Развалины сооружений (гравюра художника Чередеева экспедиции И.Б. Ауэрбаха, 1854 г.).

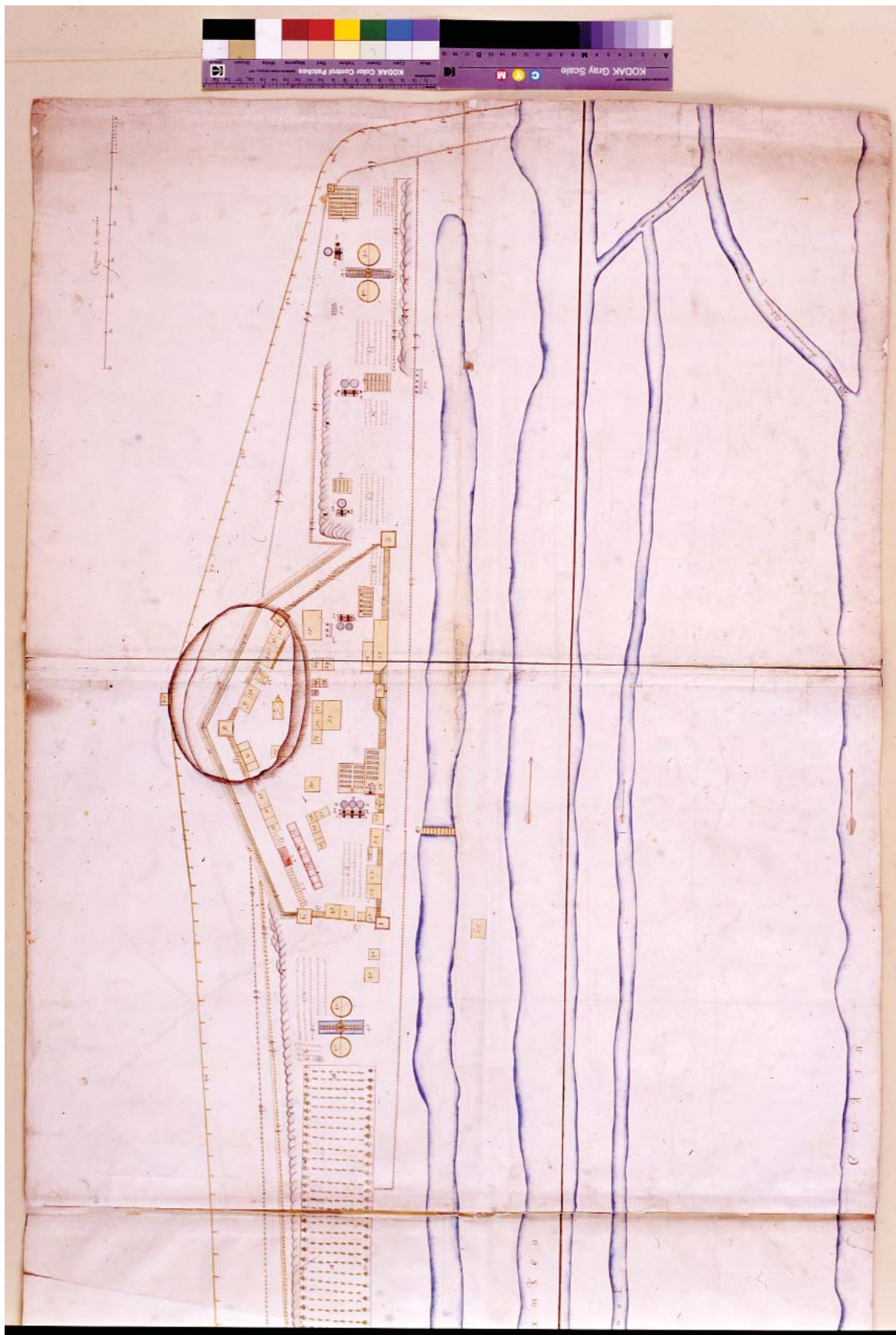


Рис. 4. Карта-схема с указанием исследованных на Селитренном городище раскопов; раскоп XLVII (вид с юга).

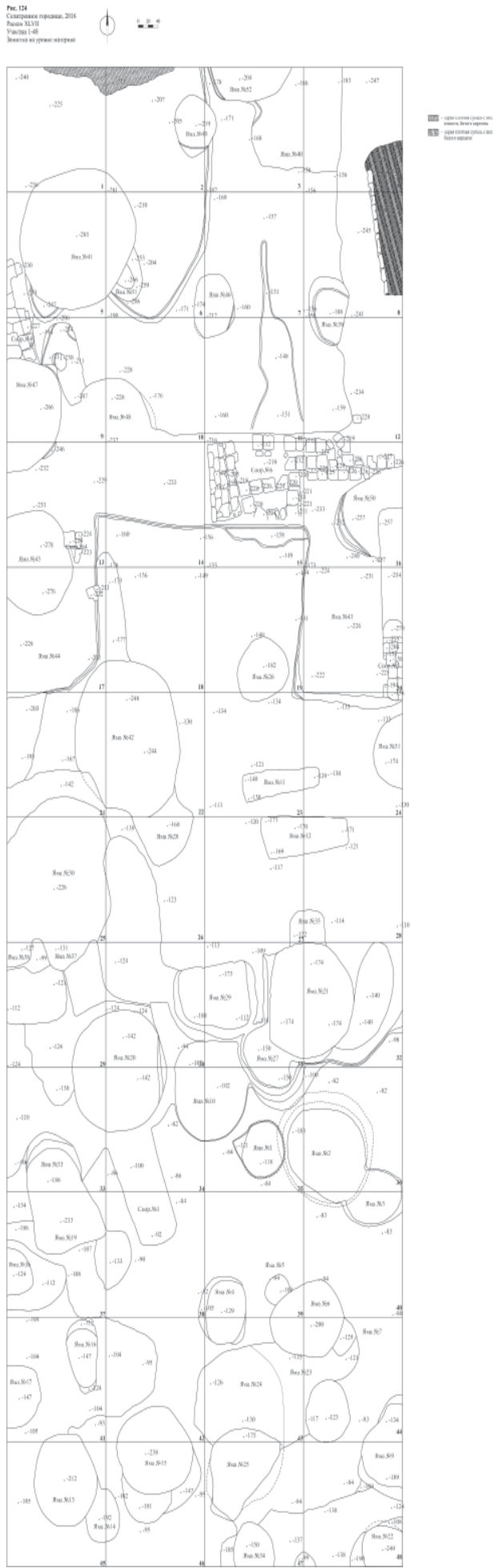


Рис. 6. Селитренное городище, бугор «Больничный», раскоп XLVII, план материковой поверхности.



Рис.7. Раскоп XLVII, профиль бровки, стратиграфия.



Рис. 8. Раскоп XLVII, исследованные объекты.



Рис. 9. Раскоп XLVII, сооружение №1.



Рис. 10. Раскоп XLVII, сооружение №3.



Рис. 11. Раскоп XLVII, сооружение №5.



Рис. 12. Раскоп XLVII, сооружение №6.



Рис. 13. Раскоп XLVII, сооружение №7.



Рис. 14. Раскоп XLVII, сооружение №8.

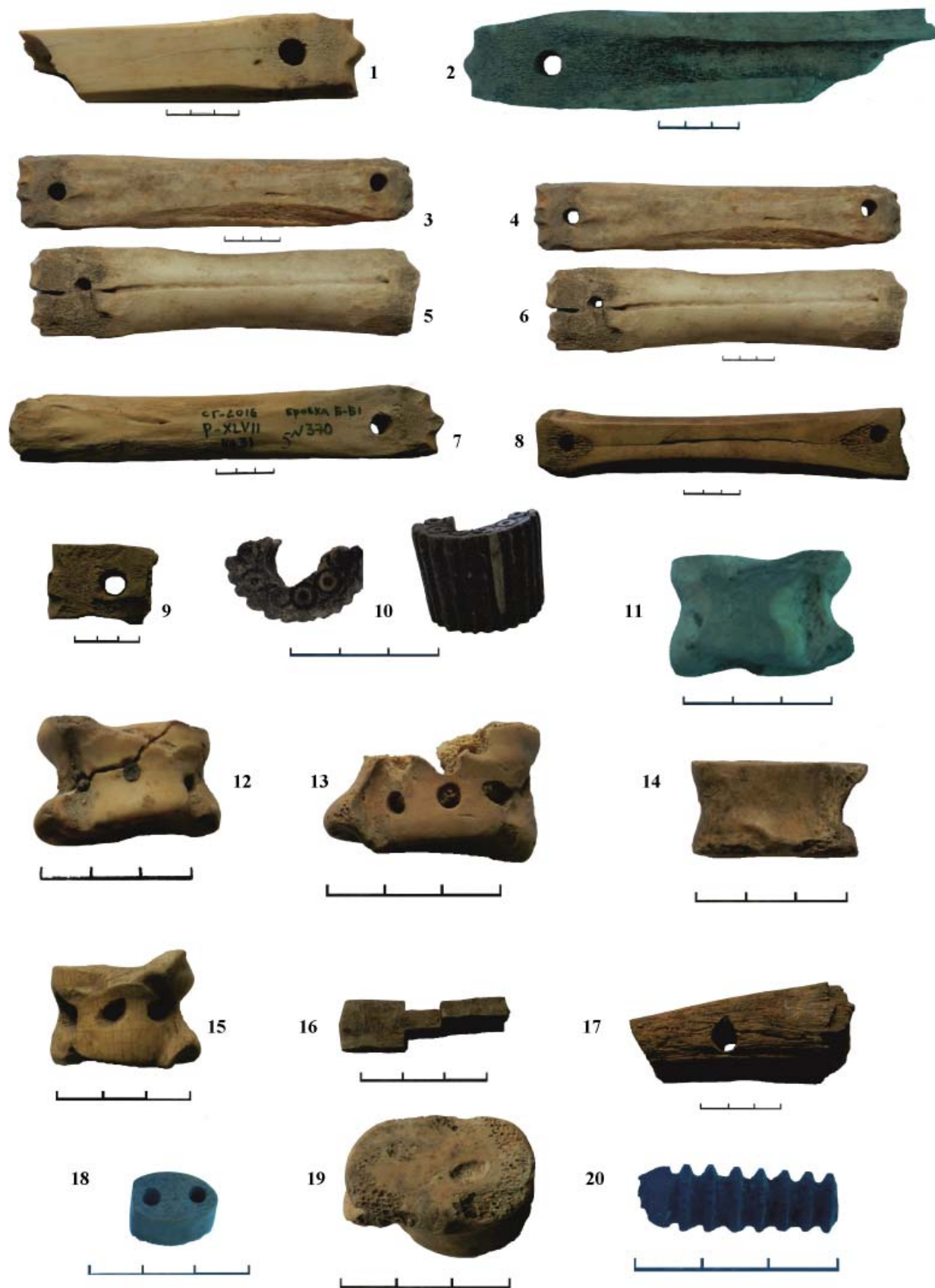


Рис. 15. Изделия из кости: коньки-гладилки (1-9), игральные альчики (11-15, 19), игральная шашка (10), обломок весов (16), обломок сверленного рога (17), муфта (18), катушка (20).

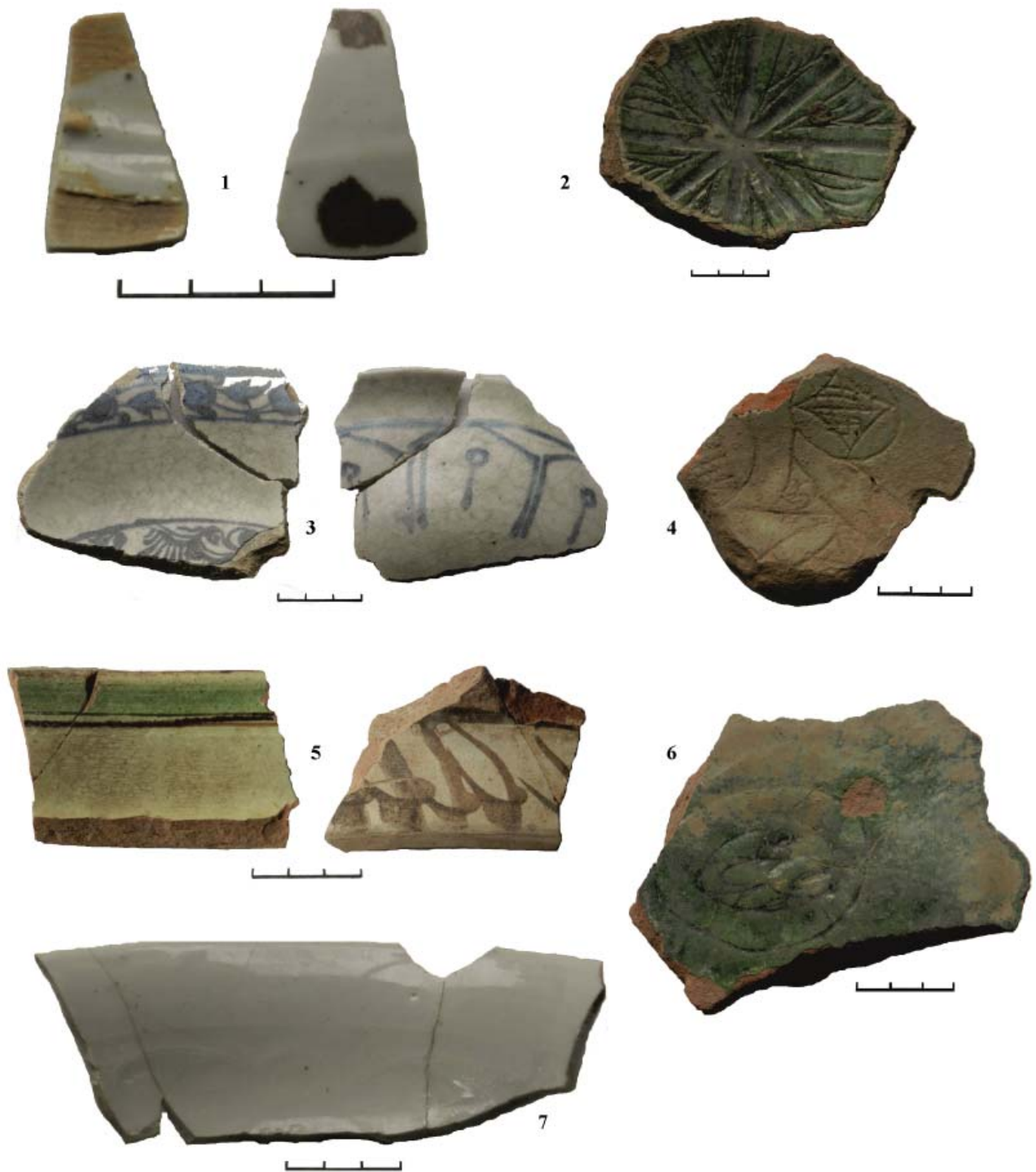


Рис. 16. Столовая посуда: чаши красноглиняные поливные (2, 4, 6), блюдо красноглиняное поливное (5), чаши из селадона (1, 7).

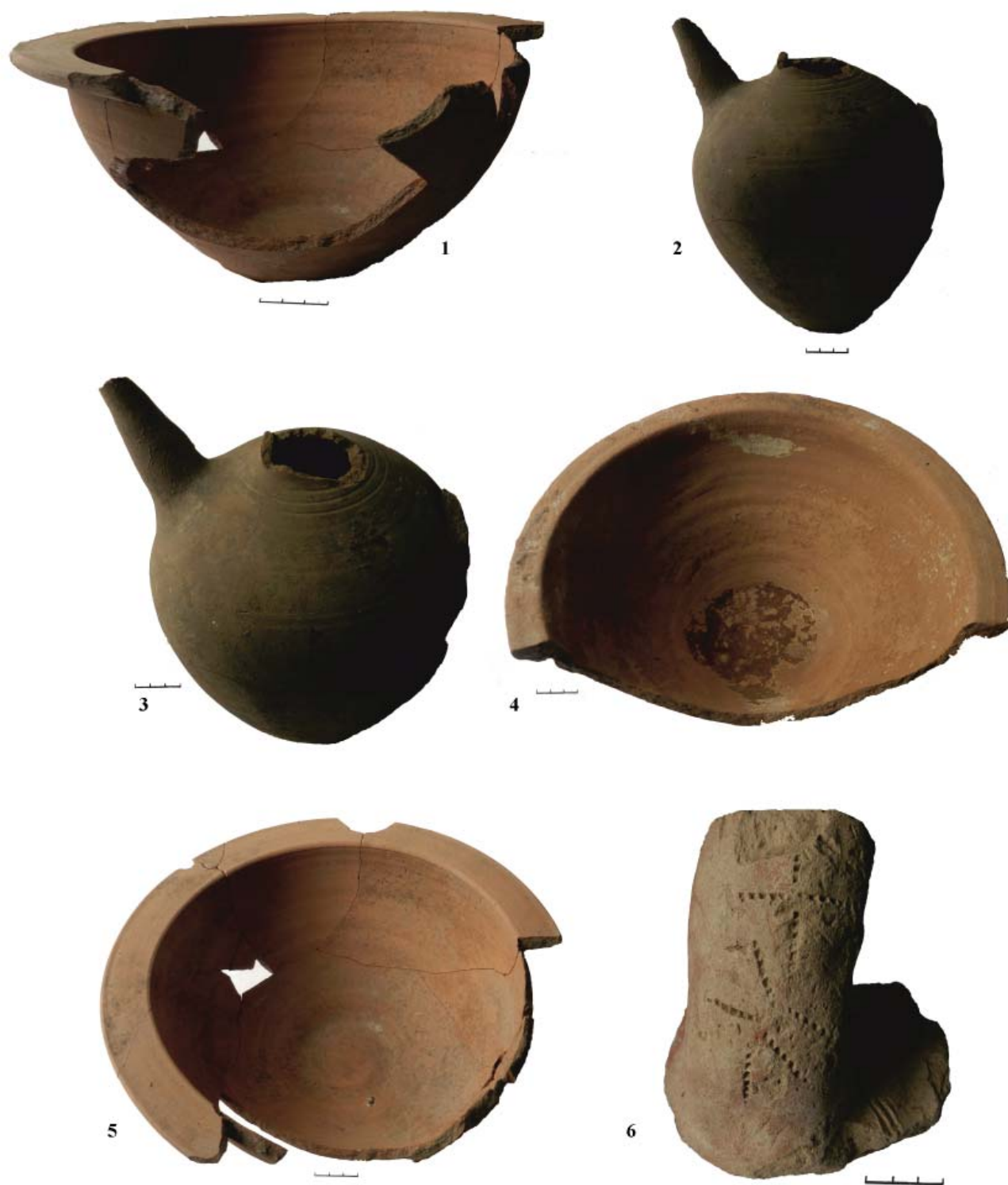


Рис. 17. Кухонная посуда: миски (1, 4, 5), афтоба (2, 3), ручка крышки тандыра (6).

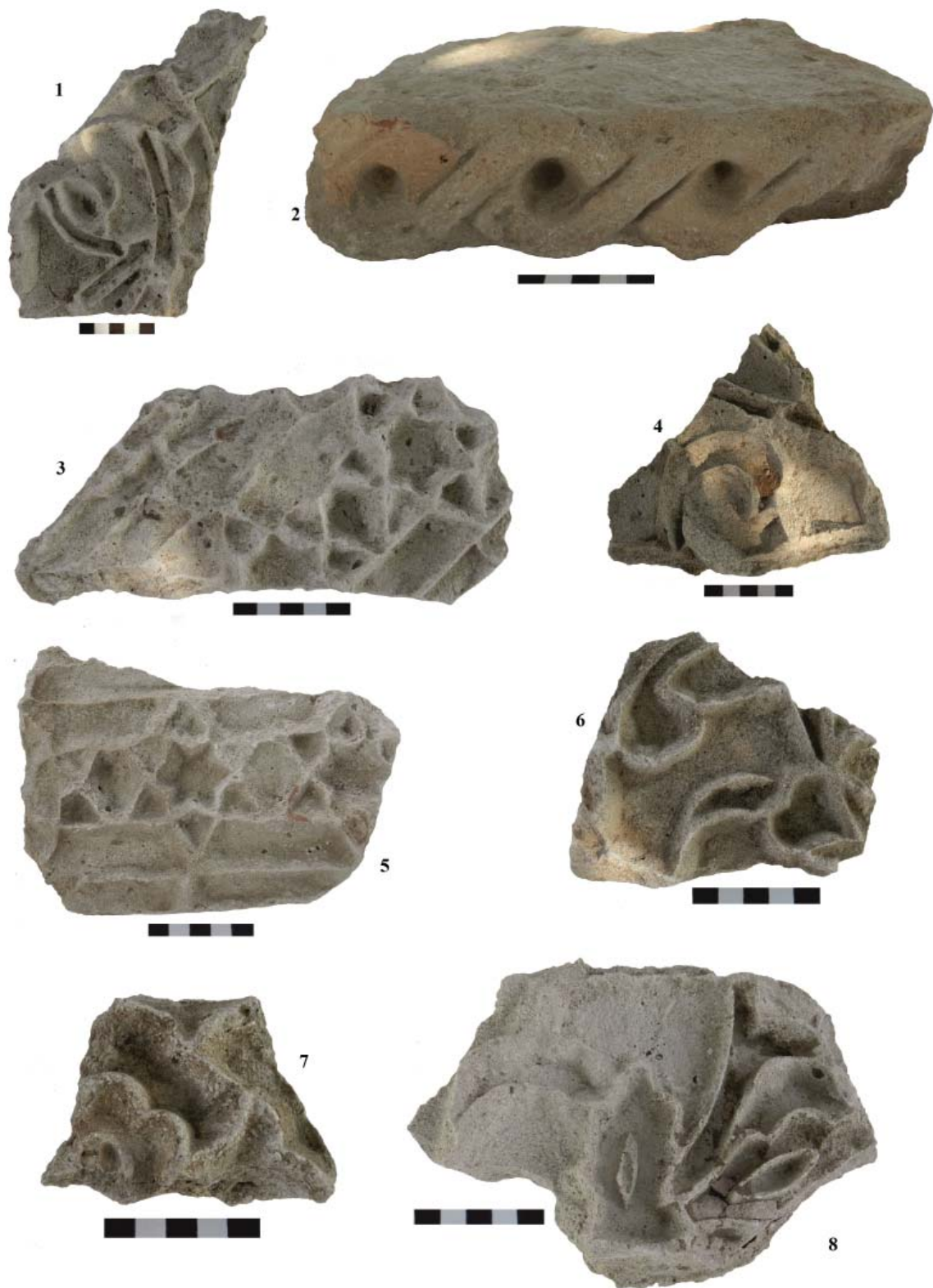


Рис. 18. Архитектурный декор: резной ганч (2), алебастровые основы панно (1, 3-8).



Рис. 19. Архитектурный декор: изразцы поливные на кашине (1, 2), алебастровые основы панно (3, 4, 7), мозаичное панно (5, 6).

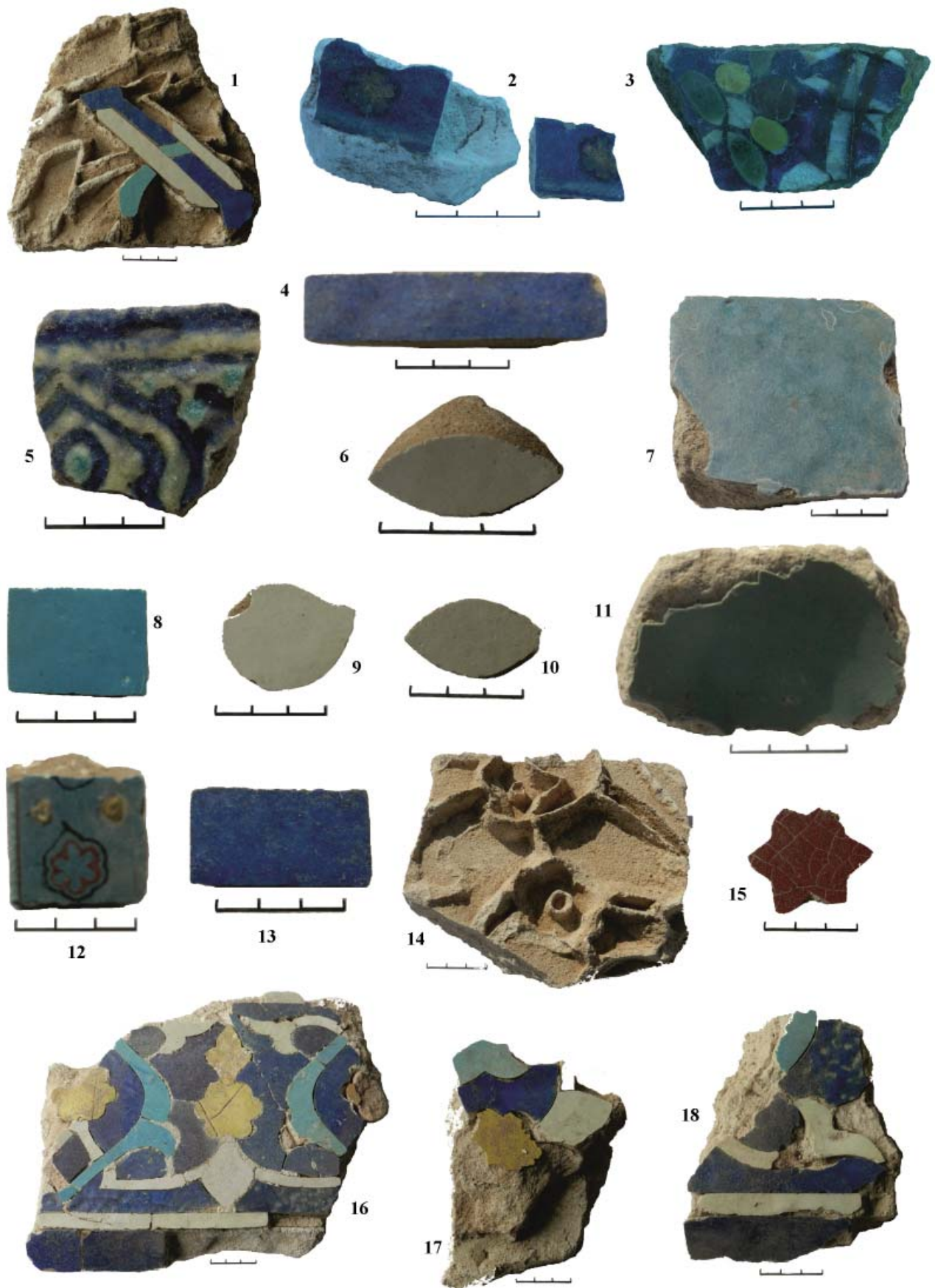


Рис. 20. Архитектурный декор: мозаичное панно (1, 16-18), изразцы поливные на кашине (3, 5, 7, 11), вставки кашинные с надглазурной полихромной росписью (2, 12), вставки кашинные монохромные (4, 6, 8-10, 13, 15), алебастровая основа панно (14).



Рис. 21. Кувшин, кашин, полива; местное производство.

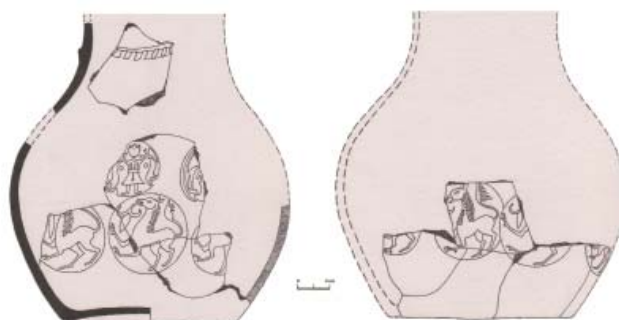


Рис. 22. Кувшин, белая глина, полива; производство Твери.