

УДК 902/904

<https://doi.org/10.24852/2587-6112.2021.3.43.54>**НОВЫЕ МАТЕРИАЛЫ ИССЛЕДОВАНИЙ ГОРОДИЩА ДЖУКЕТАУ**

© 2021 г. В.Н. Бахматова, Н.Г. Набиуллин

Охранно-спасательные археологические исследования велись Институтом археологии им. А.Х. Халикова Академии наук Республики Татарстан на территории Чистопольского района РТ, на городище Джукетау, частично занятым Чистопольским элеватором. Памятник является частью комплекса археологических остатков средневекового болгаро-татарского города Джукетау («Жукотин» древнерусских летописей) X–XIV вв. В стратиграфии культурных напластований раскопа выделяется два слоя – I (современный, XIX–XXI вв.) и III (домонгольский, X – первая треть XIII вв.) по общей стратиграфической шкале памятника; слой II золотоордынский (вторая треть XIII–XIV вв.) на исследованном участке не прослежен. Среди выявленных объектов интерес представляют сооружения типа хозяйственных, линия столбовых ям вдоль обрыва к камскому берегу. Вещевой материал представлен глиняной посудой, в основном гончарной «общebolгарской», «джукетау», «прикамско-приуральской», небольшим количеством бытовых предметов.

Ключевые слова: археология, Республика Татарстан, Чистополь, Джукетау, Жукотин, Волжская Булгария, X–XIV вв.

NEW STUDY MATERIALS ON JUKETAU FORTIFIED SETTLEMENT**V.N. Bakhmatova, N.G. Nabiullin**

Security and rescue archaeological studies were performed by the Institute of Archaeology named after A.Kh. Khalikov of the Academy of Sciences of the Republic of Tatarstan in Chistopol District of the Republic of Tatarstan at Juketau fortified settlement partially accommodating the Chistopol elevator. The site is part of a complex of archaeological remains of a medieval Bolgar-Tatar city of Juketau (referred to “Zhukotin” in Old Russian chronicles) of the 10th–14th centuries. The stratigraphy of cultural strata of the excavation features two distinguished layers – I (modern, 19th–21st centuries) and III (pre-Mongol, 10th – first third of the 13th centuries) in terms of the general stratigraphic scale of the site; layer II of the Golden Horde (second third of the 13th–14th centuries) has not been traced in the studied area. Of particular interest among the discovered objects are structures of the household type, a line of pole pits located along the cliff directed towards the Kama coast. The material items are represented by clay ware, mainly “common Bolgar”, “Juketau”, “Kama-Ural” pottery, and a small number of household items.

Keywords: archaeology, the Republic of Tatarstan, Chistopol, Juketau, Zhukotin, Volga Bulgaria, 10th–14th centuries.

В 2013 г. были продолжены археологические исследования комплекса памятников Джукетау X–XIV вв., расположенного на левом берегу р. Кама (Куйбышевское водохранилище), на западной окраине г. Чистополь (рис. 1), на городище, частично занятым Чистопольским элеватором.

Работы на Джукетау проводились в 1970-е годы Т.А. Хлебниковой (Хлебникова, 1975, с. 234–251), в 1990 г. возобновились Ф.Ш. Хузиным (Хузин, Набиуллин, 1999, с. 90–113) и были продолжены Н.Г. Набиуллиным. В последующие годы масштабы исследований памятника вновь сократились. При этом охранно-спасательные исследования проводились в основном на территории Донауровского II селища, в зоне разрушения Куйбышевского водохранилища, и, таким образом, находки из городища были представлены слабее, что не всег-

да позволяло корректно сравнивать разные участки комплекса памятников Джукетау.

Одним из важных результатов предшествующих исследований является разработка стратиграфической шкалы Джукетау, соотнесенная с периодизацией Волжской Булгарии (в первую очередь, г. Болгара) и восточноевропейской средневековой истории. В общей стратиграфической шкале Джукетау выделяется три слоя – от современности до времени начала заселения булгарами территории памятника: слой I – современный, XIX–XXI вв.; слой II, золотоордынский, со второй трети XIII в. по XIV в.; слой III, домонгольский, с X в. по первую треть XIII в. (1236 г.?).

В целях настоящего исследования безусловную ценность представляют результаты предшествующих исследований, проведенных непосредственно на городище Джукетау.

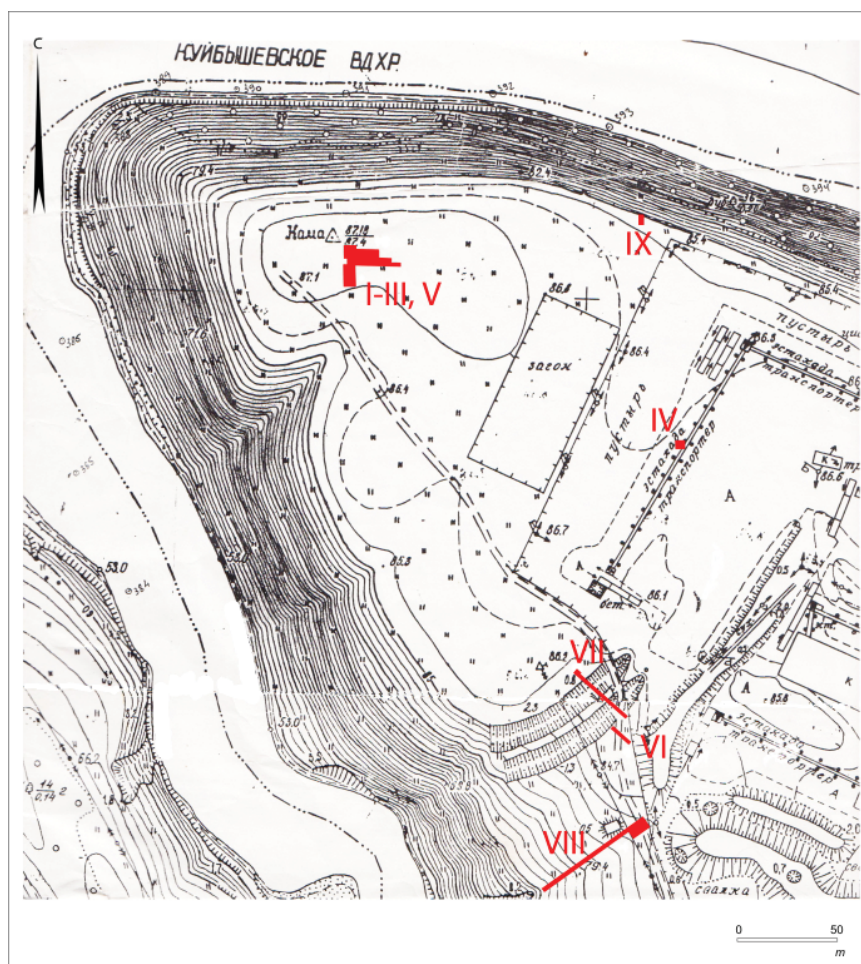


Рис. 1. План городища Джукетау с указанием раскопов
Fig. 1. Plan of Juketau settlement indicating the excavations

В 1970-е гг. Т.А. Хлебниковой были проведены исследования в северо-западной части городища (раскопы I–III) (Хлебникова, 1975, с. 234–251). В 1990-е гг. к ним с юга был прирезан еще один раскоп V. Все отложившиеся культурные напластования, объекты, вещевой материал были датированы домонгольским временем. Принципиальное значение имеет датировка оборонительных сооружений (раскопы VI, VII). На основании имеющихся материалов валы и слой под ними датируются в пределах X – первой трети XIII вв. Золотоордынские слои и материалы здесь не выявлены, традиционная точка зрения о восстановлении валов городища после монгольского нашествия по материалам проведенных исследований пока не подтверждается (Набиуллин, 1998, с. 219–223). Близкую датировку имеет расположенное за оборонительными сооружениями Крутогорское селище, на котором был выявлен могильник (раскоп VIII). Его исследованная часть датирована первой половиной домонгольского времени (Набиуллин, 2003, с. 44–61).

Раскоп IX площадью 111 кв. м был заложен в северо-восточной части городища, в непо-

средственной близости к обрыву к р. Кама, вытянут по линии север – юг (рис. 1). Общая мощность культурного слоя от 25 см, повышается к склону до 150 см, в стратиграфии культурных напластований выделяется два слоя – XIX–XXI вв. и средневековый (рис. 3). Под дерном и поддерновым слоем выделяется горизонт распашки второй половины XIX – начала XX вв. Распашка перерабатывает нижележащие средневековые напластования. В переработанном средневековом слое фиксируются включения древесного угля, который, как принято считать, маркирует завершение домонгольского периода на памятнике («пожарище 1236 г.»). находки в современном слое представляют собой в основном переотложенные мелкие фрагменты неполивной болгарской керамики домонгольского и общеполгарского облика, кости животных при практически полном отсутствии находок нового времени.

Средневековый слой вне объектов в целом может быть охарактеризован как буро-серая средней плотности супесь с включениями мелкой известняковой крошки, мощность 15–30 см (формировалась вне склона) и серая



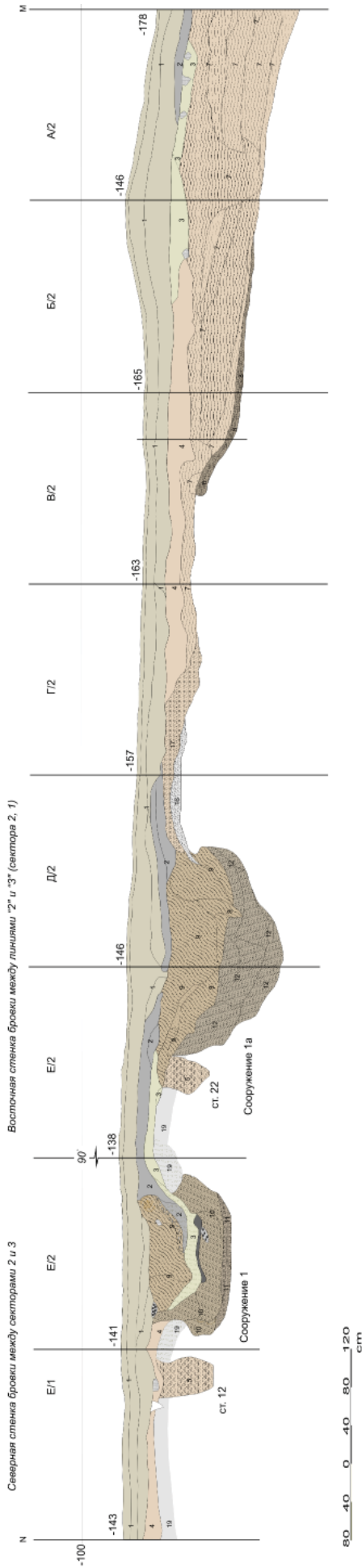
Рис. 2. Вид на раскоп с северо-востока
Fig. 2. View of the excavation from the north-east

с буроватым оттенком средней плотности супесь средней гумусированности, с включениями средних и крупных известняковых камней мощностью до 70 см (напластования, отложившиеся на склоне). На участках начала склона к р. Кама, не затронутых поздней распашкой, в основании культурного слоя зафиксированы напластования мощностью до 15 см с признаками длительного спокойного формирования. На фоне в целом аморфной структуры вышележащих средневековых напластований структурно отличаются от них и обладают плотностью, слоистостью, относительно заметной гумусированностью и др. Предположительно могут быть сопоставлены с напластованиями, которые сформировались при первоначальном освоении территории и частично сползли по склону, где избежали переработки. Кроме этого, на некоторых участках вне склона в основании культурного слоя фиксируется переработанный подзол с суглинком со средней мощностью 15 см, постепенно переходящий в материковый суглинок, без зафиксированных культурных остатков (первоначальная распашка?).

На основании комплекса находок, в основном характерных черт неполивной глиняной посуды, средневековый слой датируется не точнее, чем домонгольское время. Для абсолютной датировки методами археологии

недостаточно данных. Соотнося с общей стратиграфической шкалой памятника, слой на исследованном участке датируем X – первой третью XIII вв.; более узкую датировку в пределах горизонтов пока сделать не удастся. Со слоем соотносятся все выявленные в раскопе объекты (рис. 4).

Сооружение 1 на уровне окончательного выявления представляло собой пятно подовальной формы размерами 290×200 см, вытянутое по линии север – юг, заполненное серой с буроватым оттенком средней плотности гумусированной супесью с включениями древесного угля, крупных и средних известняковых камней. После окончательной выборки выявилась яма глубиной не менее 80 см с неровными скошенными вовнутрь стенками, относительно ровным и плоским дном, с примыкающей с юга ступенью. По имеющимся признакам, правда, невыразительным, с большой долей осторожности можно предположить наличие в основной яме деревянной конструкции и забутовки. Функционально сооружение 1 интерпретируется как яма типа хозяйственной. В заполнении найдены фрагменты неполивной глиняной посуды (122 ед.), в том числе «общеполгарская» (35 ед.), «джукетау» (82 ед.) и др., глиняное ложило из стенки посуды, железный гвоздь, «каблук», обработанная кость, кости животных.



Условные обозначения

- 1 серая с буроватым оттенком средней плотности гумусированная сулесь
- 2 тёмно-серая гумусированная плотная сулесь с включениями древесного угля
- 3 серая сулесь средней плотности с мелкими включениями известняковой крошки
- 4 буро-серая средней плотности сулесь с включениями мелкой известняковой крошки
- 5 буро-серая средней плотности сулеси с включениями мелкой известняковой крошки (в заполнении ям)
- 7 буровато-серая средней плотности сулесь с включениями мелкой и средней известняковой крошки
- 8 тёмно-серая слоистая гумусированная сулесь
- 9 серая с буроватым оттенком средней плотности гумусированная сулесь с включениями древесного угля, крупных и средних известняковых камней
- 10 буро-серая средней плотности сулесь с включениями мелкой известняковой крошки
- 11 бурая средней плотности сулесь с включениями комков подзола, суглинка
- 12 светло-серая средней плотности сулесь с частыми включениями мелкой известняковой крошки
- 16 светло-серая (белесая) рыхлая сулесь с подзолом, суглинком, мелкой известняковой крошкой
- 17 серая (тёмно-серая) средней плотности сулесь
- 19 подзол, переходящий в материковый суглинок

Рис. 3. Профиль развертки по линии N – M
Fig. 3. Scanning profile along the N – M line

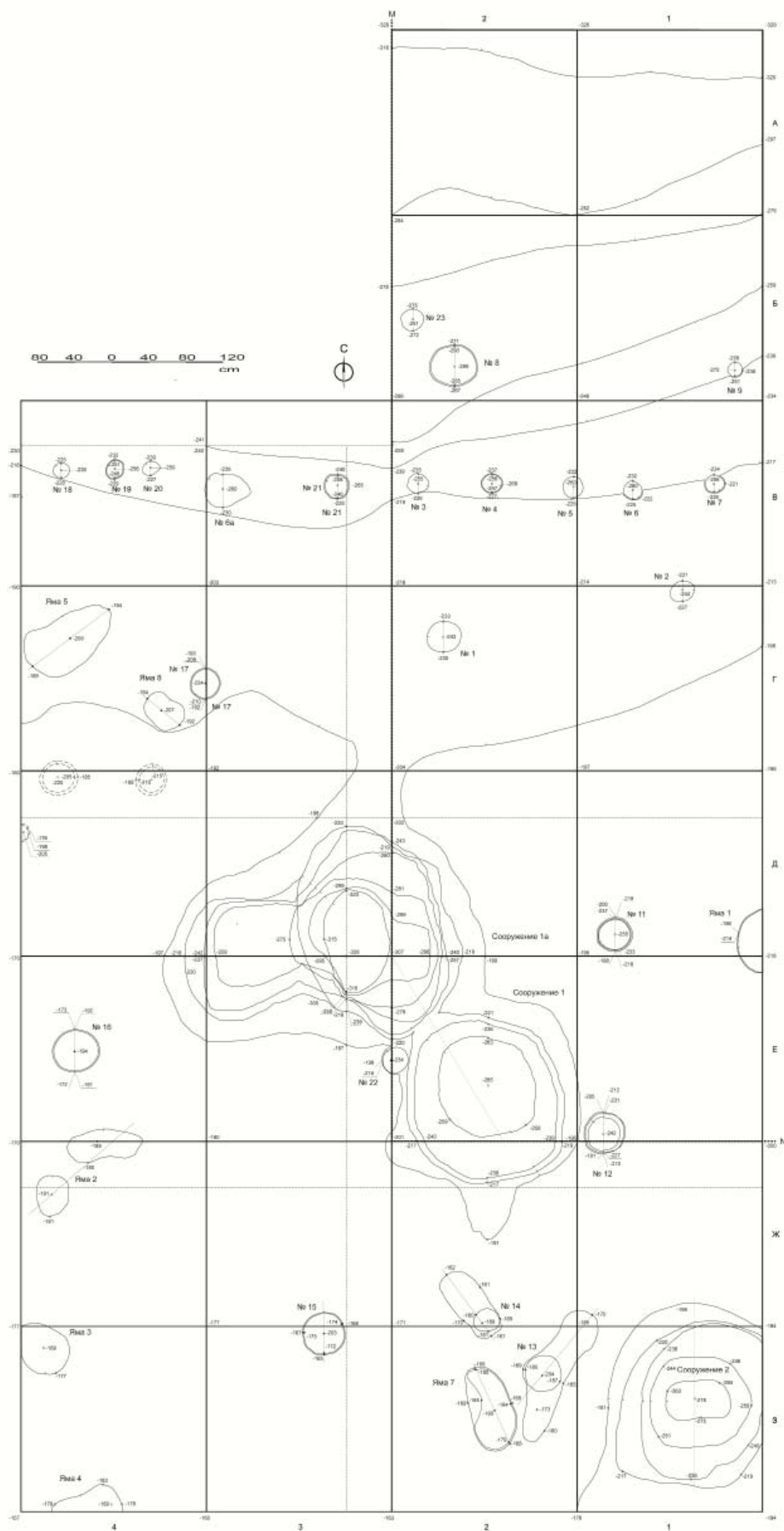


Рис. 4. План раскопа на уровне материковой поверхности
 Fig. 4. Excavation plan at mainland surface level

Сооружение 1а выявилось с северо-западной стороны сооружения 1 и на уровне окончательного выявления представляло собой пятно подгрушевидной формы размерами 340×200–250 см, вытянутое по линии запад – восток, заполненное структурой, близкой к заполнению сооружения 1. После окончательной выборки выявилась яма глубиной не менее 130 см с неровными стенками и дном, с примыкающей с запада ступенью. Функционально интерпретируется как яма типа хозяйственной. В заполнении найдены фрагменты неполивной глиняной посуды (80 ед.), в том числе «общеболгарская» (48 ед.), «джукетау» (27 ед.) и др., известняковые грузила и прочий обработанный камень, кости животных.

Сооружение 2 выявилось в юго-восточном углу раскопа, в виде округлого уходящего за восточные и южные пределы раскопа пятна размерами не менее 220 × не менее 170 см с основным заполнением в виде тёмно-серой гумусированной плотной супеси с включениями древесного угля. После окончательной выборки – яма глубиной не менее 106 см с относительно плоским неровным дном, в северо-западной части имела ровную скошенную, более отвесную стенку, в южной части – скошенные ступенчатые стенки. Функционально интерпретируется как яма типа хозяйственной. В заполнении сооружения 2 найдены фрагменты неполивной глиняной посуды (202 ед.), в том числе «общеболгарская» (45 ед.), «джукетау» (154 ед.) и др., глиняный тигель (?), известняковые грузила, кости животных.

Остальные объекты представляли собой ямы (№№ 1–8) разных форм и сечений с невыраженным функциональным назначением, а также ямы типа столбовых (№№ 1–23). В расположении по крайней мере ям типа столбовых №№ 3–7, 18–21, а также ямы 6 наблюдается определенная система – они располагаются по линии запад – восток, т.е. вдоль обрыва к р. Кама.

Из-за сохранности культурного слоя все выявленные на раскопе объекты стратиграфически удастся отнести ко времени не точнее, чем домонгольское. Кроме заполнения котлованов объектов после окончания их функционирования, в некоторых случаях фиксировались признаки, которые позволяли предположительно выделить горизонты функционирования и строительства объектов. Из-за переработанности дневных уровней не выявляется относительная хронология объектов, в том числе и расположенных

рядом, взаимно пересекающихся (в том числе в единых вертикальных разрезах сооружений 1 и 1а¹). Вещевой материал из ям в основном происходит из заполнения котлованов после окончания функционирования объектов.

Вещевой материал из раскопа представлен в основном неполивной керамикой (1400 ед.²; в том числе из слоя 988 ед., 70,57% и всего из заполнения объектов 412 ед., 29,43%). Вне объектов основная выборка происходит из пластов 1–3 (86,64%). На уровне последующих пластов культурный слой фиксируется в основном в северной части раскопа, на участке склона, поэтому совокупное количество керамики резко уменьшается. Среди наиболее насыщенных культурными остатками объектов оказалось сооружение 2, давшее 202 фрагмента керамики (14,43% из совокупного количества керамики из раскопа); меньше керамики в сооружениях 1 и 1а (соответственно 122 фрагмента (8,71%) и 80 фрагментов (5,71%) из совокупного количества керамики из раскопа). Используя в обработке разработанные систематизации (Васильева, 1993; Хлебникова, 1984; Хлебникова, 1988; Кокорина, 2002; Казаков, 2007), удается выделить следующие группы гончарной и так называемой «традиционной» посуды³.

«Общеболгарская» (группа I) (рис. 5) – гончарная мелкопесочная посуда самых разных форм. В общем керамическом комплексе раскопа составляет более трети – около половины (545 ед., 38,93%; сопоставима доля и в совокупной выборке вне объектов 413 ед., или 41,80%). По способу изготовления две трети составляют тянутые, треть – скульптурная лепка. Большинство экземпляров – коричневого цвета (474 ед., 86,97% среди общеболгарской посуды), имеют лощение (440 ед., 80,73% среди общеболгарской посуды).

Керамика «джукетау» (группа XIII) (рис. 6–8). В общем керамическом комплексе раскопа составляет примерно половину (753 ед., 53,79%; сопоставима доля и в совокупной выборке вне объектов – 486 ед., или 49,19%). Исследователями описана как посуда преимущественно горшковидных и чашевидных форм, изготовленная вручную или с подправкой на гончарном круге, с обильными включениями песка в тесте, с подцилиндрической или раструбообразной горловиной, орнаментированная по плечу многорядной крутой волной.

В фактуре теста основной части посуды визуально прослеживалась только примесь песка, около четверти посуды содержа-

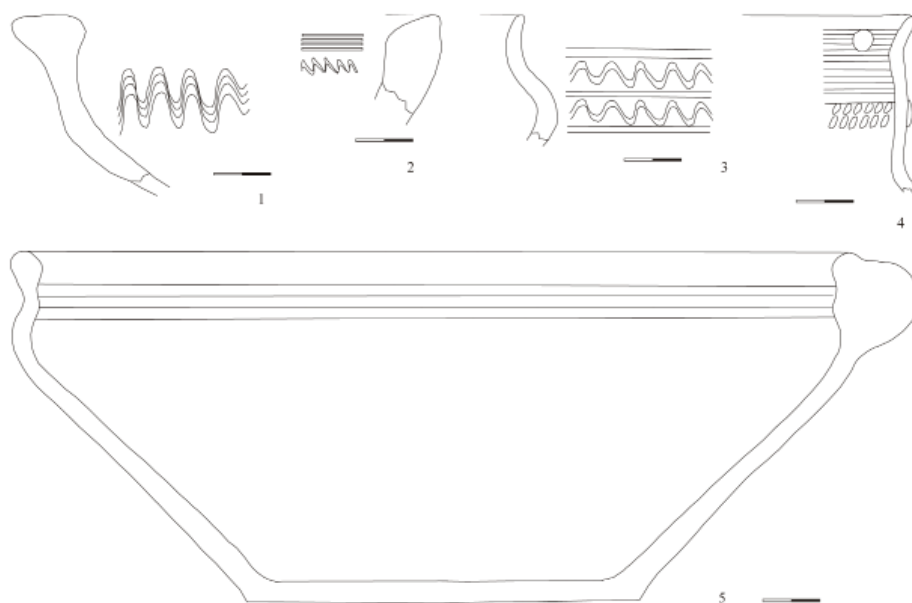


Рис. 5. Фрагменты общеболгарской посуды.

1. Дж13-IX/1611, уч. Е/1, шт. 1; 2. ДжIX-13/ 1096, уч. Ж/3, шт. 2 ; 3. Дж13-IX/398, уч. А/1, шт. 3; 4. Дж13-IX/1545, соор. 1, выб. 2; 5. Дж13-IX/ 1415, соор. 1а, выб. 6

Fig. 5. Fragments of common Bolgar ware.

1. Dzh13-IX/1611, plot E/1, item 1; 2. DzhIX-13/1096, plot Zh/3, item 2 ; 3. Dzh13-IX/398, plot A/1, item 3; 4. Dzh13-IX/1545, build. 1, coll. 2; 5. Dzh13-IX/1415, build. 1a, coll. 6

ло, кроме этого, примесь шамота, а совсем небольшая часть, кроме песка – толченой раковины. Две трети посуды (496 ед., 65,87% среди посуды «джукетау») имеет коричневый цвет, треть – серый цвет (242 ед., 32,14% среди посуды «джукетау»). Более половины фрагментов имело прослойку в изломе.

В керамическом комплексе раскопа есть небольшая часть посуды, несущей характерные черты «общеболгарской» и одновременно с заметным содержанием песка в тесте, что свойственно для состава теста посуды «джукетау» («I + XIII»; 7 ед.).

Хорошо выделяется «традиционная» керамика с примесью в тесте толченой раковины, среди которой фрагменты чашевидной посуды с хорошо выраженной подцилиндрической и раструбообразной горловиной, с отпечатками шнурового орнамента по шейке и гребенчатым штампом по плечу (группа VII по Т.А. Хлебниковой; керамика «постпетрогромского типа» по Е.П. Казакову; 54 ед., 3,86%). Сходными чертами обладает и посуда группы VIII (6 ед., все вне объектов).

Интерес представляют смешанные, «гибридные» экземпляры, несущие признаки, характерные для разных групп «традиционной» посуды, в том числе «джукетау» и «прикамко-приуральской» (12 ед.)

Получена небольшая выборка лепной посуды с шамотной примесью в тесте (12 ед.), в том числе пестикообразные ручки, истоки которой увязываются с салтово-маяцкими древностями (группы II и/или XI) (Бахматова, Набиуллин, 2013, с. 232–235; Бахматова, Набиуллин, 2018, с. 253–274).

Сравнение относительного содержания групп посуды в общем керамическом комплексе раскопа и непосредственно из культурного слоя вне объектов дает практически одну и ту же картину. Это вполне объясняется тем, что фактически весь слой переработан распашкой, а основные заполнения объектов, как указывалось, сформировались после окончания их функционирования.

Практически во всех отдельно взятых пластах с представительными выборками (пласты 1–3) составляет половину и более посуда «джукетау», «общеболгарская» посуда составляет от трети до почти половины в пределах керамических комплексов пластов.

В выборке пласта 4, казалось бы, наблюдается иная картина: посуда «джукетау» составляет всего 22,86%, «общеболгарская» посуда 64,29%. Однако следует учитывать, что выборка здесь, на участках склона, менее представительная (70 ед.). При этом в выборке пласта 5, где она еще менее представительна, наблюдается сходное соотношение этих основных в керамическом комплексе раскопа

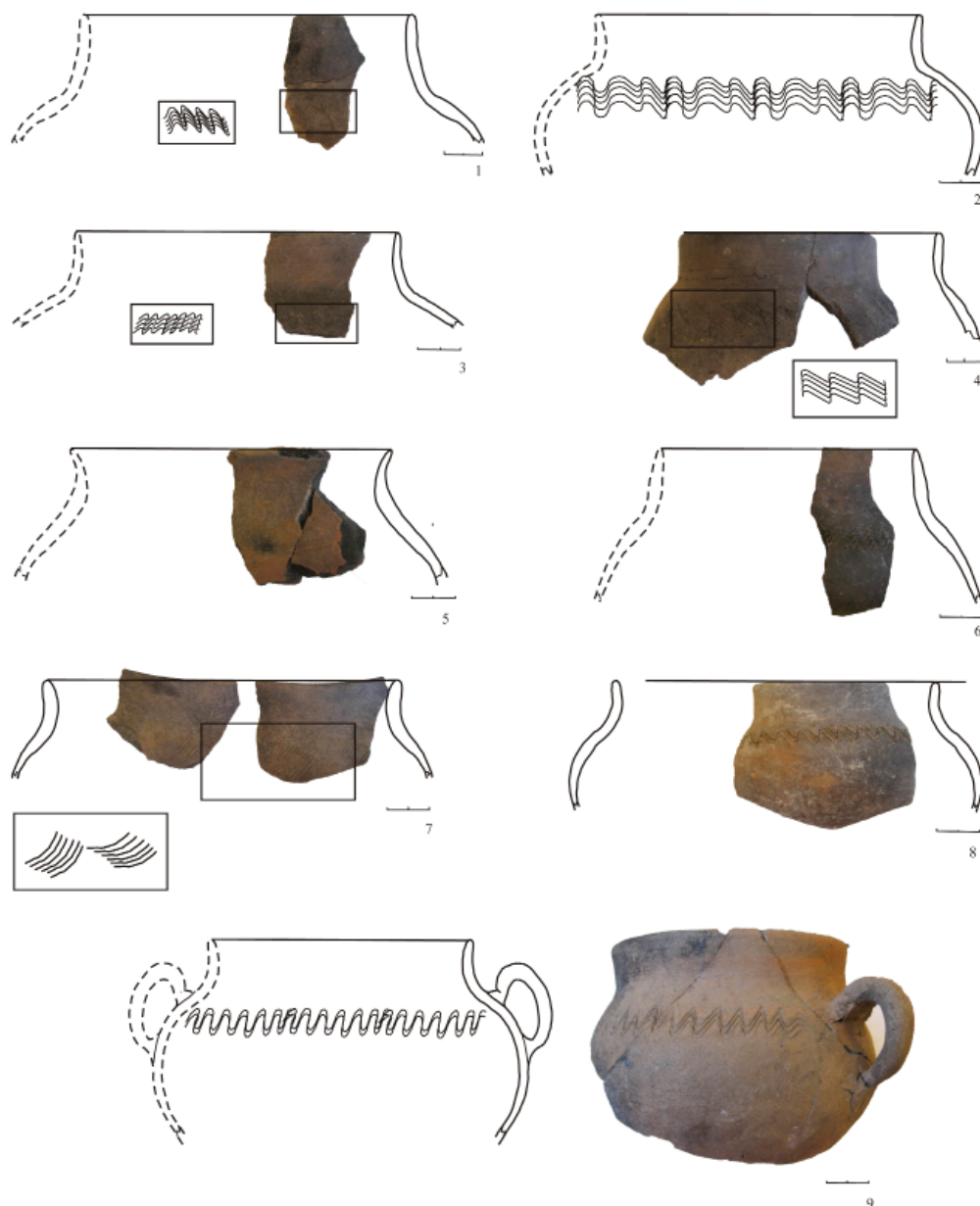


Рис. 6. Фрагменты посуды «джукетау»

1. Дж13-IX/ 1344, 1348, выб. 5; 2. Дж13-IX/ 1649, уч. Ж/1, шт. 2, над соор. 2; 3. Дж13-IX/ 1241, выб. 2; 4. Дж13-IX/ 1361, соор. 2, выб. 6; 5. Дж13-IX/ 1141, 1228, соор. 2, выб. 1; 6. Дж13-IX/1176, выб.1; 7. Дж13-IX/ 1235, выб. 1; 8. Дж13-IX/ 1353, выб. 5; 9. Дж13-IX/ 1237-1239, 1356, 1266, соор. 2, выб.1, 2

Fig. 6. Fragments of "Juketau" ware

1. Dzh13-IX/1344, 1348, coll. 5; 2. Dzh13-IX/1649, plot Zh/1, item 2, above build. 2; 3. Dzh13-IX/1241, coll. 2; 4. Dzh13-IX/1361, build. 2, coll. 6; 5. Dzh13-IX/1141, 1228, build. 2, coll. 1; 6. Dzh13-IX/1176, coll. 1; 7. Dzh13-IX/1235, coll. 1; 8. Dzh13-IX/1353, coll. 5; 9. Dzh13-IX/1237-1239, 1356, 1266, build. 2, coll. 1, 2

групп посуды. В выборках пластов 6–8 посуда единична, что не позволяет подметить закономерности в ее распределении.

Относительно небольшое число посуды других групп также не позволяет подметить закономерности в ее распределении. Вместе с тем выборках пластов 6, 7 абсолютное количество единичных фрагментов посуды группы VII и салтово-маяцких (?) истоков сопоставимо с единичными фрагментами «общеполгарской» посуды. Интересно также, что в выбор-

ках пластов ниже пятого не зафиксирована посуда «джукетау».

По сравнению с выборками культурного слоя вне объектов в менее представительных совокупных выборках отдельно взятых объектов более заметно содержание керамики «джукетау» и меньше «общеполгарской» посуды: в сооружении 1 – 67,21% и 28,69% соответственно; в сооружении 2 – 76,24% и 22,28% соответственно. Такая сходная картина распределения разных групп в отдельно



Рис. 7. Фрагменты посуды «джукетау»

1. Дж13-IX/1555, соор.1, выб. 2; 2. Дж13-IX/1551, соор.1, выб. 2; 3. Дж13-IX/1547, соор. 1, выб. 2; 4. Дж13-IX/1556, соор.1, выб. 2; 5. Дж13-IX/1548, соор.1, выб. 2; 6. Дж13-IX/1647, соор. 1, выб. 2

Fig. 7. Fragments of "Juketau" ware

1. Dzh13-IX/1555, build. 1, coll. 2; 2. Dzh13-IX/1551, build. 1, coll. 2; 3. Dzh13-IX/1547, build. 1, coll. 2; 4. Dzh13-IX/1556, build. 1, coll. 2; 5. Dzh13-IX/1548, build. 1, coll. 2; 6. Dzh13-IX/1647, build. 1, coll. 2

взятых объектах объяснима технически сходными процессами заполнения котлованов объектов после окончания их функционирования. С другой стороны, в заполнении сооружения 1а, совокупная выборка которого еще менее представительна, наоборот, доминирующим оказалось содержание «общеполгарской» посуды (60%), а «джукетау» оказалось необычно мало (33,75%).

Индивидуальные находки относительно немногочисленны и представлены глиняными пряслицами, железными гвоздями, ножом, ручкой посуды, деталью ременной системы, каблучком, обрывками листовой меди, наклад-

ки из металла белого цвета, сланцевым точилом, известняковыми грузилами для рыболовных сетей, костяным «астрагалом» и др.

Остеологический материал (1153 ед.) в абсолютном большинстве представлен домашними копытными животными, а также костями собаки; остатки диких млекопитающих представлены фрагментами рогов лося. В остеологическом спектре домашних копытных первое место занимает крупный рогатый скот, затем следуют мелкий рогатый скот (овца и коза), далее – лошадь. Свои доли в остеологических остатках составляют птицы и рыбы⁴.



Рис. 8. Фрагменты посуды «джукетау»

1. Дж13-IX/ 869, уч. В/4, шт. 3; 2. Дж13-IX/ 1031, уч. Г/4, шт. 4; 3. Дж13-IX/ 96, уч. Б/2, шт. 3; 4. Дж13-IX/ 1342, соор. 2, выб.4; 5. Дж13-IX/ 1018, 758, уч. В/3, шт. 4; 6. Дж13-IX/ 231, 223, уч. Б/1, шт. 3; 7. Дж13-IX/ 1185, соор. 1, выб.1; 8. Дж13-IX/ 841, уч. В/3, шт. 3; 9. Дж13-IX/69, уч. Б/1, шт. 3

Fig. 8. Fragments of "Juketau" ware

1. Dzh13-IX/869, plot V/4, item 3; 2. Dzh13-IX/1031, plot G/4, item 4; 3. Dzh13-IX/96, plot B/2, item 3; 4. Dzh13-IX/1342, build. 2, coll. 4; 5. Dzh13-IX/1018, 758, plot V/3, item 4; 6. Dzh13-IX/231, 223, plot B/1, item 3; 7. Dzh13-IX/1185, build. 1, coll. 1; 8. Dzh13-IX/841, plot V/3, item 3; 9. Dzh13-IX/69, plot B/1, item 3

Таким образом, в результате проведенных исследований были изучены напластования, объекты, культурные остатки участка городища Джукетау. На основании стратиграфических данных, характеристик комплекса культурных остатков средневековый слой датируется не точнее, чем домонгольское время. Соотнося с общей стратиграфической шкалой памятника, слой на исследованном участке датируем X – первой третью XIII вв.

На исследованном участке городища не выявлены золотоордынские напластования

(слой II второй трети XIII – XIV вв. по общей стратиграфической шкале комплекса археологических памятников Джукетау). Ранее мы высказывали предположение о том, что городище и прилегающие к нему территории были не очень благоприятными для хозяйственной деятельности (высокая, далекая от воды площадка, насыщенность грунта каменистой крошкой и др.) (Набиуллин, 1998, с. 219–223). Этим, видимо, объясняется меньшая насыщенность культурного слоя и меньшая выразительность вещевого материала

по сравнению с синхронными участками на противоположном низком берегу Килевки (Донауровское II селище).

Среди выявленных объектов интерес представляют ямы типа хозяйственных (в том числе подпольные ямы, «ледники»?), а также линия ям типа столбовых вдоль обрыва к р. Кама. Интересно, что некоторые исследователи XIX в. сообщали, что мыс со стороны р. Кама и рч. «Каменный Мост» (Килевка) обрыт и «с севера сделан небольшой ров» (Артемьев, 1851, с. 10). Было бы заманчиво увязывать выявленные ямы с какими-то оборонительными объектами, но, скорее всего, они имели хозяйственное назначение и являются следами ограждений, например, усадебных.

Прежде всего по причине значительной переработанности культурного слоя пока

не удается разработать узкую хронологию и детальную стратиграфическую шкалу комплекса памятников Джукетау. Материалы из городища и прилегающего к нему селища по сравнению с Донауровским II селищем до сих пор были представлены намного меньше. При проведении подобных исследований появляются относительно сопоставимые выборки, позволяющие более корректно сравнивать материалы из разных участков археологического комплекса. При этом полученные материалы имеют датировку в пределах домонгольского периода, что перспективно с точки зрения возможности выявления синхронных материалов на многослойных участках комплекса памятников Джукетау X–XIV вв.

Примечания:

¹ Судя по характеру прослеженных со стороны склона выкидов из котлованов сооружений 1 и 1а, стратиграфически последнее может быть раньше.

² Развалы посчитаны как одна единица.

³ Здесь и далее, кроме оговоренных случаев, условно объединяя из разных напластований для получения общей картины керамического комплекса раскопа.

⁴ Авторы благодарят ст. научного сотрудника канд. вет. наук Г.Ш. Асылгараеву за определения материала и консультации.

ЛИТЕРАТУРА

Артемьев А.[И]. Древний болгарский город Жукотин // Журнал Министерства внутренних дел. 1851. Ч. XXXII, № 1. С. 56–74.

Бахматова В.Н., Набиуллин Н.Г. Источниковые возможности неполивной глиняной «традиционной» посуды (на примере керамического комплекса Джукетау X–XIV вв.) // Филология и культура. Philology and culture. №3 (33), 2013. С. 232–235.

Бахматова В.Н., Набиуллин Н.Г. Технологическое изучение «прикамско-приуральской» керамики из домонгольских комплексов Джукетау // Поволжская археология. 2018. № 1 (23). С. 253–274.

Васильева И.Н. Гончарство Волжской Болгарии в X–XIV вв. Екатеринбург: Наука. Урал. изд. Фирма, 1993. 246 с.

Казаков Е.П. Волжские болгары, угры и финны в IX–XIV вв.: проблемы взаимодействия. Казань: Институт истории АН РТ. 2007. 208 с.

Кокорина Н.А. Керамика Волжской Булгарии второй половины XI – начала XV веков (к проблеме преемственности болгарской и болгаро-татарской культур). Казань: ИИ АН РТ, ИА РАН, 2002. 383 с.

Набиуллин Н.Г. Оборонительные сооружения Джукетау // Военная археология. Оружие и военное дело в исторической и социальной перспективе. Материалы международной конференции / Отв. ред. В.М. Массон. СПб.: Государственный Эрмитаж, 1998. С. 219–223.

Набиуллин Н.Г. Могильники Джукетау (Часть I. Крутогорский могильник) // Краеведческие чтения и среды. Выпуск 3: Материалы заседаний, прошедших в Национальном музее Республики Татарстан в 2002–2003 гг. Казань: РИЦ «Школа», 2003. С. 44–61.

Хлебникова Т.А. К истории Жукотина (Джукетау) домонгольской поры (по работам 1970–1972 гг.) // СА. 1975. № 1. С. 234–251.

Хлебникова Т.А. Керамика памятников Волжской Болгарии. К вопросу об этнокультурном составе населения. М.: Наука, 1984. 241 с.

Хлебникова Т.А. Неполивная керамика Болгара // Город Болгар: Очерки ремесленной деятельности / Отв. ред. Г.А. Федоров-Давыдов. М.: Наука. 1988. С. 7–102.

Хузин Ф.Ш., Набиуллин Н.Г. Болгарский город Джукетау на Каме (по материалам раскопа III 1991, 1993 г.) // Археологическое изучение болгарских городов / Ред. Ф.Ш. Хузин и др. Казань: Мастер Лайн, 1999. С. 90–113.

Информация об авторах:

Бахматова Вера Николаевна, научный сотрудник, Институт археологии им. А.Х. Халикова АНРТ (г. Казань, Россия); lyna-87@yandex.ru

Набиуллин Наиль Гатиатуллович, кандидат исторических наук, старший научный сотрудник, Институт археологии им. А.Х. Халикова АНРТ (г. Казань, Россия); arheotat@mail.ru

REFERENCES

Artem'ev, A. [I.] 1851. In *Zhurnal Ministerstva vnutrennikh del (Journal of the Ministry of Internal Affairs)* XXXII (1). Saint Petersburg, 56–74 (in Russian).

Bakhmatova, V. N., Nabiullin, N. G. 2013. In *Filologiya i kul'tura (Philology And Culture)* 33 (3), 232–235 (in Russian).

Bakhmatova, V. N., Nabiullin, N. G. 2018. In *Povolzhskaya arkheologiya (Volga River Region Archaeology)* 23 (1), 253–274 (in Russian).

Vasil'eva, I. N. 1993. *Goncharstvo Volzhskoi Bolgarii v X–XIV vv. (Pottery of Volga Bulgaria in the 10th–14th cc.)*. Ekaterinburg: "Nauka" Publ. (in Russian).

Kazakov, E. P. 2007. *Volzhskie bolgary, ugry i finny v IX–XIV vv.: problemy vzaimodeistviia (The Volga Bulgarians, the Ugrians and the Finns in 9th – 14th Centuries: Issues of Interaction)*. Kazan: Institute for History named after Shigabuddin Mardzhani, Tatarstan Academy of Sciences of the Republic of Tatarstan (in Russian).

Kokorina, N. A. 2002. *Keramika Volzhskoi Bulgarii vtoroi poloviny XI – nachala XV vv.: K probleme preemstvennosti bulgarskoi i bulgaro-tatarskoi kul'tur (Ceramic Ware in Volga Bulgaria during the Second Half of the 11th – Beginning of the 15th Centuries (on the Issue on Succession of the Bulgar and Bulgar-Tatar Cultures))*. Kazan: Institute of History named after Shigabuddin Mardjani, Tatarstan Academy of Sciences; Russian Academy of Sciences, Institute of Archaeology (in Russian).

Nabiullin, N. G. 1998. In Masson, V. M. (ed.). *Voennaya arkheologiya. Oruzhie i voennoe delo v istoricheskoy i sotsial'noy perspective (Military Archeology. Armament and Military Arts in Historical and Social Perspective)*. Saint Petersburg: State Hermitage Publ., 219–223 (in Russian).

Nabiullin, N. G. 2003. In *Kraevedcheskie chteniia i sredi (Local History Readings and Wednesdays)*. 3. Kazan: "Shkola" Publ., 44–61 (in Russian).

Khlebnikova, T. A. 1975. In *Sovetskaia Arkheologiya (Soviet Archaeology)* (1), 234–251 (in Russian).

Khlebnikova, T. A. 1984. *Keramika pamiatnikov Volzhskoi Bolgarii: (K voprosu ob etnokul'turnom sostave naseleniia) (Ceramic Ware of the Volga Bulgaria Sites. On the Issue of Ethnic and Cultural Composition of the Population)*. Moscow: "Nauka" Publ. (in Russian).

Khlebnikova, T. A. 1988. In Fedorov-Davydov, G. A. (ed.). *Gorod Bolgar. Ocherki remeslennoi deiatel'nosti (Town of Bolgar. Essays on Handicrafts)*. Moscow: "Nauka" Publ., 7–102. (in Russian).

Khuzin, F. Sh., Nabiullin, N. G. 1999. In Khuzin, F. Sh., et al. (eds.). *Arkheologicheskoe izuchenie bulgarskikh gorodov (Archaeological Study of Bulgar Towns)*. Kazan: "Master-Line" Publ., 90–113 (in Russian).

About the Authors:

Bakhmatova Vera N. Institute of Archaeology named after A.Kh. Khalikov, Academy of Sciences of the Republic of Tatarstan. Butlerov St., 30, Kazan, 420012, the Republic of Tatarstan, Russian Federation; lyna-87@yandex.ru

Nabiullin Nail G. Candidate of Historical Sciences. Institute of Archaeology named after A.Kh. Khalikov, Academy of Sciences of the Republic of Tatarstan. Butlerov St., 30, Kazan, 420012, the Republic of Tatarstan, Russian Federation; arheotat@mail.ru

Статья поступила в журнал 01.04.2021 г.
Статья принята к публикации 01.04.2021 г.
Авторы внесли равноценный вклад в работу.